

ANÀLISI DE LES ENQUESTES DE VALORACIÓ DELS TÍTOLS PROPIS



2005-2011

RESUM INFORME GENER 2012



Agència de Postgrau, UB

Aquest informe ha estat elaborat pel següent grup de treball:

Sergi Valera, Agència de Postgrau

Cristina Sanz, Agència de Postgrau

Jordi Casanova, Servei de Planificació i Anàlisi

Olga Pujolras, Servei de Qualitat Academicodocent

Sandra Codina, Agència de Postgrau

Maite Colom, Agència de Postgrau

L'informe complet es troba a la web de l'Agència de Postgrau:

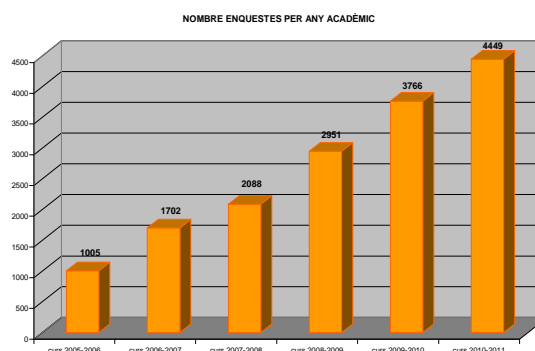
www.ub.edu/apostgrau/docs/informe_enquestes_valoracio.pdf

ANÀLISI ENQUESTES ESTUDIANTS

Aspectes generals

Les enquestes de satisfacció de l'alumnat es van començar a implementar el juny de 2005, essent requisit obligatori per a l'aprovació del curs a partir de gener de 2006. A partir de gener de 2007 s'aplica l'enquesta als cursos gestionats per IL3-UB.

En el període comprés entre els anys 2005 i 2010 s'han recollit i analitzat un total de **12.928 enquestes** corresponents a **895 cursos** de títols propis. Una primera constatació important és l'increment progressiu d'enquestes recollides al llarg del període analitzat, passant de prop de 1000 el curs 2005-2006 a gairebé 4500 en 2010-2011. Com es mostra en la figura, l'augment del nombre d'enquestes al llarg dels anys acadèmics mostra una **consolidació i acceptació** de l'ús de les enquestes de valoració dels estudiants com a un dels indicadors importants per a valorar els títols propis de postgrau.



Perfil de l'estudiant.

L'anàlisi de les dades de caràcter personal dels alumnes enquestats generen un perfil força definit (entre parèntesi es mostren els percentatges d'incidència de les dades de perfil):



Dona (72%), catalana (66%), d'uns 30 anys (\bar{x} = 32.23, σ = 8.46, mediana= 30), treballadora (86,3%), que fa 5 anys que va acabar els estudis (55% fa 5 anys o més), possiblement a un altra universitat (57%) i que treballa 35 hores setmanals o més (65%). Busca ampliar coneixements (68.5%) i millorar professionalment (53.1%). Va arribar al curs de postgrau per la web de la UB (40.1 %) o per recomanació de coneguts (38.6%).

Anàlisi dels ítems de l'enquesta

L'enquesta pròpiament dita consta de 22 ítems a valorar en una escala de 6 punts. A partir del curs 2008-09 l'ítem 22 ("la relació qualitat preu és adequada") es va substituir per "recomanaria aquest curs?" (en els casos en que es té en compte aquesta distinció, aquesta última formulació apareix com a ítem 22bis).

Els resultats globals obtinguts són altament positius ja que pràcticament tots els ítems situen la seva mitjana per sobre del 4,5 essent els més ben valorats els referents als **continguts** del curs (ítems 7 i 20), la **tasca docent** (ítem 18), el grau de **satisfacció general** (ítem 1), el **procés de matrícula** (ítem 3) o la possibilitat de **recomanar el curs** (ítem 22bis). Entre els aspectes valorats de manera més moderada es troben la **seqüencialització** i **encavalcaments** dels mòduls (ítems 8 i 9) i les **infraestructures** (ítem 14). En tots els casos, però, la mediana i la moda s'ubiquen en el 5 la qual cosa indica la mínima diferència de puntuació en els diferents ítems de l'enquesta. A continuació es mostren els estadístics descriptius i una anàlisi de les puntuacions de cada ítem.

	ítem01	ítem02	ítem03	ítem04	ítem05	ítem06	ítem07	ítem08	ítem09	ítem10	ítem11
N Vàlids	12789	12819	12766	12820	12769	12815	12819	12636	12533	12820	12714
Perduts	139	109	162	108	159	113	109	292	395	108	214
Mitjana	4,71	4,54	4,83	4,82	4,70	4,67	4,95	4,49	4,46	4,61	4,68
Mediana	5,00	5,00	5,00	5,00	5,00	5,00	5,00	5,00	5,00	5,00	5,00
Moda	5	5	5	5	5	5	5	5	5	5	5
Desv. tipus	1,031	1,125	1,102	1,173	1,026	1,096	1,002	1,123	1,178	1,056	1,058
Minim	1	1	1	1	1	1	1	1	1	1	1
Màxim	6	6	6	6	6	6	6	6	6	6	6

	ítem12	ítem13	ítem14	ítem15	ítem16	ítem17	ítem18	ítem19	ítem20	ítem21	ítem22	ítem22bis
N Vàlids	8497	8237	11840	11504	12389	12418	12666	12702	12789	12738	7632	5120
Perduts	4431	4691	1088	1424	539	510	262	226	139	190	5296	7808
Mitjana	4,81	4,72	4,52	4,54	4,55	4,58	4,75	4,68	4,95	4,62	4,33	4,82
Mediana	5,00	5,00	5,00	5,00	5,00	5,00	5,00	5,00	5,00	5,00	5,00	5,00
Moda	5	5	5	5	5	5	5	5	5	5	5	5
Desv. tipus	1,083	1,226	1,249	1,222	1,125	1,102	1,071	1,109	1,026	1,208	1,316	1,196
Minim	1	1	1	1	1	1	1	1	1	1	1	1
Màxim	6	6	6	6	6	6	6	6	6	6	6	6

L'anàlisi de la fiabilitat de l'escala s'ha mostrat igualment alt en el cas de contemplar els 22 ítems (Alfa de Cronbach 0.957) o descartant l'últim (Alfa de Cronbach 0.955). Igualment l'anàlisi factorial exploratori mostra 3 factors però amb un primer factor amb molt de pes (54% de la variança explicada). Si forcem una solució unifactorial el resultat és igualment satisfactori. En conseqüència podem afirmar que ens trobem davant d'una **escala molt consistent** que **mesura bé la satisfacció de l'alumne amb els diversos aspectes del curs** que ha desenvolupat.

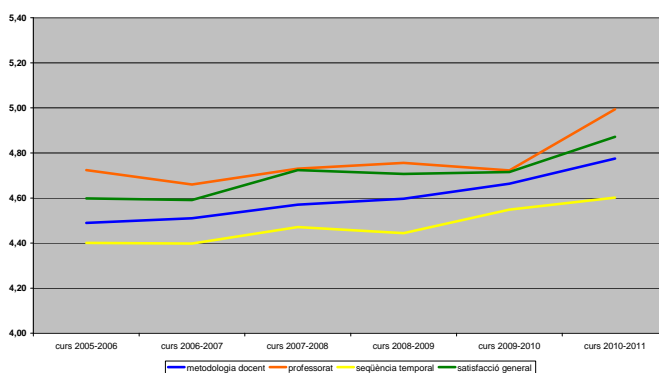
Anàlisi evolució temporal dels ítems de l'escala (per anys acadèmics)

Per fer aquesta anàlisi s'ha procedit a agrupar conceptualment els ítems de l'escala en les següents dimensions:

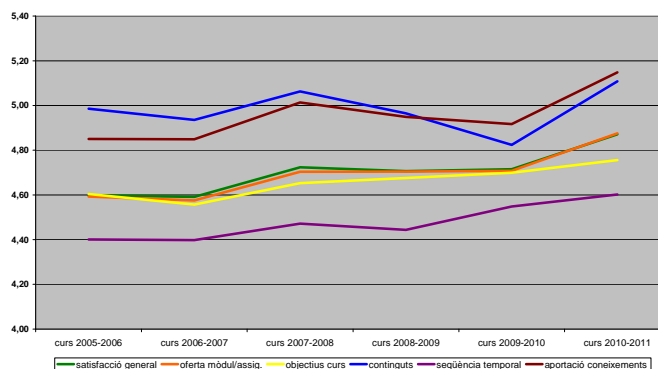
Organització de la docència	Ítems 5 (oferta mòduls), 6 (objectius), 7 (continguts), 8 (seqüència) i 20 (aportació nous coneixements)
Desenvolupament del curs	Ítems 10 (metodologia), 18 (professorat). S'ha inclòs també 8 (seqüència temporal)
Materials i activitats complementaries	Ítems 11 (materials), 12 (seminaris i act. complementaries) i 13 (pràctiques)
Avaluació dels alumnes	Ítems 16 (sistema avaluació) i 17 (procediments i criteris avaluació)
Utilitat i valor professional	19 (adequació món professional) i 21 (noves perspectives professionals). S'ha afegit 20 (aportació nous coneixements)
Instal·lacions i infraestructures	Ítems 14 (condicions instal·lacions) i 15 (infraestructures)
Procés de matriculació	Ítems 2 (informació) i 3 (procés matrícula)

Si prenem com a referència l'índex de satisfacció general (ítem 1) veiem que experimenta un increment per sobre del 4.60 el curs 2007-08 i es manté en aquest nivell fins al curs 2010-11 que torna a pujar per acostar-se al 4.90. En general el conjunt d'ítems experimenten un increment del seu valor en termes similars. En alguns casos per sota del nivell de satisfacció general com el cas de l'avaluació o alguns aspectes del desenvolupament del curs o altres clarament per sobre com el cas de l'aportació de nous coneixements.

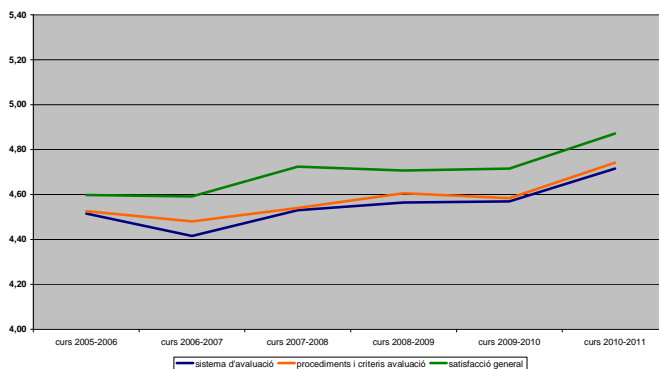
DESENVOLUPAMENT DEL CURS



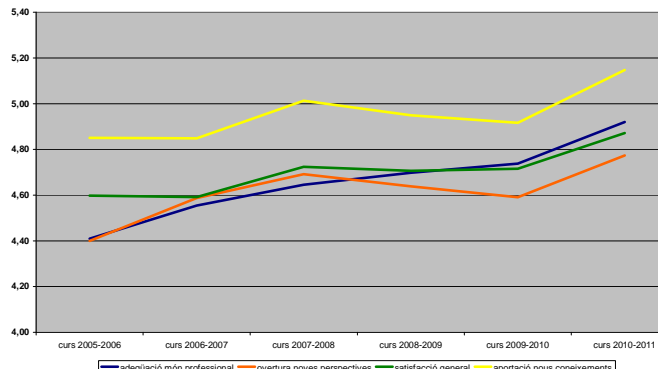
ORGANITZACIÓ DE LA DOCÈNCIA

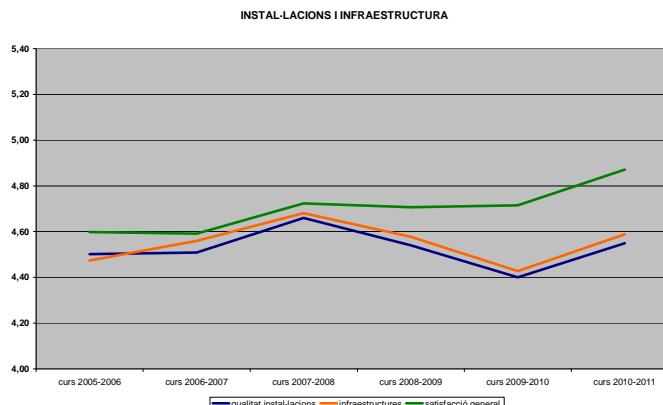
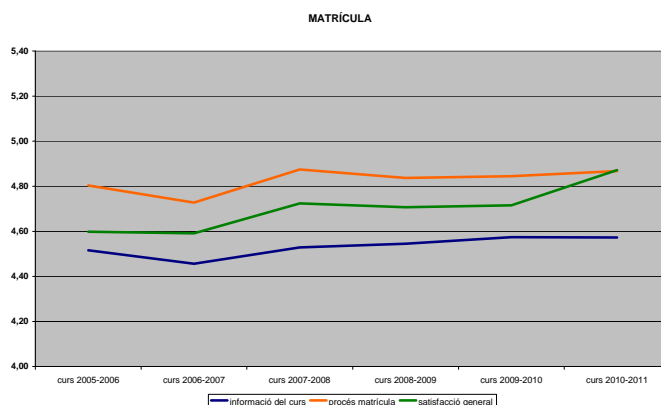


AVALUACIÓ DEL CURS



UTILITAT PROFESSIONAL

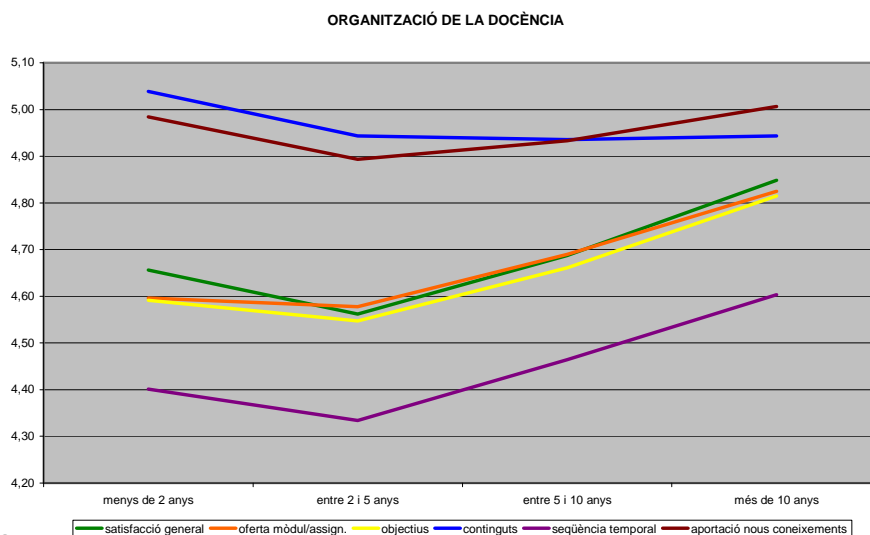




Anàlisi dels ítems de l'escala en funció dels anys que fa de l'obtenció de la titulació

De les dades obtingudes en aquest apartat s'extreu una conclusió força clara: malgrat (com ja s'ha indicat) els índexs de satisfacció en els diferents ítems de l'escala són força alts, el grup que es mostra menys satisfet és el grup d'alumnes que fa entre 2 i 5 anys que van obtenir la titulació. Les puntuacions són més altes en el grup que fa menys de 2 anys que es va titular i també creix progressivament en els grups que fa més de 5 i més de 10 anys que van obtenir titulació universitària. La gràfica corresponent als aspectes d'organització docent n'és un exemple d'aquesta tendència.

Una possible interpretació d'aquestes dades pot derivar-se del nivell d'expectatives dels diferents grups i del seu grau de consolidació professional, però no específicament del grau d'inserció laboral el qual mostra una relació directa amb els anys que els alumnes fa que van acabar els seus estudis universitaris:



a més anys, més treballen i més hores de dedicació. Per tant, cal buscar altres explicacions.

Possiblement el grup entre 2 i 5 anys de finalització dels estudis és un grup que torna a la formació universitària sense una suficient consolidació professional (per exemple, treballen però no directament vinculat amb allò que van estudiar) i ja fa prou temps que van deixar la universitat com per haver perdut cert ritme de treball; és, per tant, un grup més propens a mostrar una actitud més crítica. En canvi, aquells que fa poc que han acabat els estudis poden veure-ho com una continuïtat en la seva formació, mentre que aquells que fa més de cinc anys i, sobretot, més de 10 que van deixar la universitat poden veure aquest retorn de forma altament positiva.

Anàlisi per centres

Per tal de reflectir la irregular distribució del nombre de cursos per centre i, per tant, poder matisar adequadament les dades que a continuació es presenten, s'ha optat per calcular el nombre d'enquestes per centre, el nombre de cursos enquestats i, finalment, s'ha obtingut una ratio d'enquestes per curs que dona indicació de la incidència a l'hora de recollir enquestes d'opinió de l'alumnat en els títols propis. En aquesta línia, les escoles d'infermeria, especialment la de la UB (31 enquestes per curs) i IL3 són els centres amb una ratio més alta, mentre que odontologia es situa en els nivells més baixos, amb poc més de 5 enquestes per curs.

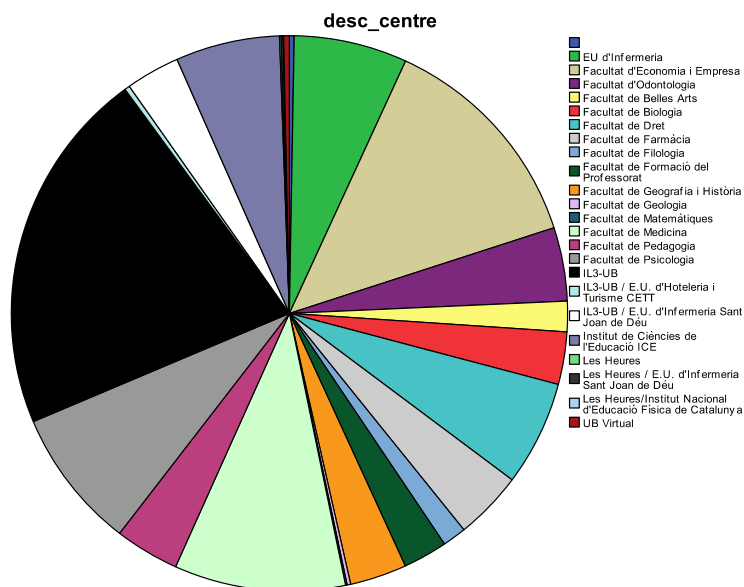
CENTRES	ENQUESTES	CURSOS	Promig enquestes per curs
ICE	448	30	14.93
Belles Arts	180	15	12.00
Biologia	364	29	12.55
Economia Empresa	1208	91	13.27
Dret	1050	85	12.35
Farmàcia	435	36	12.08
Filologia	331	26	12.73
Form. Prof.	209	15	13.93
Geog. Hist.	288	22	13.09
Geologia	98	10	9.80
Medicina	1260	115	10.95
Pedagogia	490	34	14.41
Psicologia	475	47	10.10
Infermeria	2095	67	31.26
Filosofia	35	4	8.75
Odontologia	234	41	5.70
Biblioteconomia	11	1	11.00
Matemàtiques	10	1	10.00
IL3-UB	2771	144	19.24
Santa Madrona	45	3	15.00
Sant Joan de Déu	250	12	20.83
CETT	27	2	13.50
UB Virtual	384	48	8.00
Heures	230	17	13.52
TOTAL	12928	895	14.44

En l'informe es detallen les puntuacions promig que cada centre obté en els diferents ítems de l'enquesta.

ANÀLISI ENQUESTES PROFESSORAT

Aspectes generals

L'enquesta de professorat comença a aplicar-se de forma obligatòria a partir de setembre de 2009.

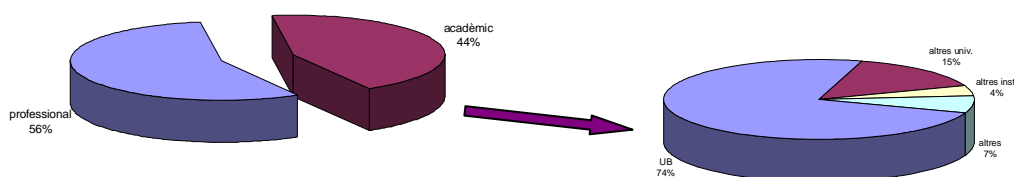


Malgrat disposem d'una sèrie temporal menor i també d'un nombre menor d'enquestes a analitzar (**N=3338**) que en el cas dels estudiants, hem cregut necessari incorporar un mínim anàlisi dels resultats de les enquestes de professorat dels títols propis. En el gràfic adjunt es mostra la procedència per centres dels professors i professores enquestats (predomini d'IL3, Economia i Empresa i Medicina seguit de Psicologia, Infermeria, Dret i l'ICE).

Perfil del professorat

Més de la meitat del professorat enquestat té un perfil professional, en front d'un 44 % que presenta un perfil acadèmic. D'aquest últim segment, tres quartes parts són professors de la UB i un 15% procedeix d'altres universitats.

Tendeixen a utilitzar la classe magistral (62.9%) i, en menor proporció, l'estudi de casos (42.9%) i el treball en grup (41.3%). Destaca el poc ús dels recursos docent més vinculats a les TIC i un major predomini per recomanar bibliografia i utilitzar textos docents.



Anàlisi dels ítems de l'enquesta

Els resultats postren uns nivells de satisfacció encara més elevats que en el cas dels estudiants, situant-se totes les mitjanes per sobre del 4,7 i aconseguint modes de 6 en diversos ítems. Cal destacar especialment aquells que fan referència a la comunicació amb l'alumnat (ítem 13), al compromís docent (ítem 15) i al grau de satisfacció general amb el curs (ítem 1). En la banda menys positiva es trobaria el grau de satisfacció amb el nivell de coneixements previs de l'alumnat (ítem 17) malgrat la seva puntuació és de 4,71. A continuació es mostren els estadístics descriptius i la distribució de les puntuacions per a cada ítem.

		Estadístics									
ítems		1	2	3	4	5	6	7	8	9	10
N	Vàlids	3284	3282	3295	3233	3224	3286	3279	3262	3232	3069
	Perduts	54	56	43	105	114	52	59	76	106	269
	Mitjana	5,30	5,24	4,88	5,26	4,93	5,09	5,03	5,21	5,09	5,16
	Mediana	5,00	5,00	5,00	5,00	5,00	5,00	5,00	5,00	5,00	5,00
	Moda	6	5	5	6	5	5	5	5	5	6
	Desv. típ.	,759	,811	1,083	,866	1,102	,990	,866	,823	,828	,958

		Estadístics									
ítems		11	12	13	14	15	16	17	18	19	20
N	Vàlids	1571	2762	3279	3096	3222	1725	3232	3167	3097	3013
	Perduts	1767	576	59	242	116	1613	106	171	241	325
	Mitjana	4,88	5,13	5,41	4,90	5,34	5,08	4,71	5,14	5,05	5,03
	Mediana	5,00	5,00	6,00	5,00	5,00	5,00	5,00	5,00	5,00	5,00
	Moda	5	5	6	5	6	6	5	5	5	5
	Desv. típ.	1,342	,925	,819	1,108	,794	1,228	1,035	,799	,869	,908