



UNIVERSITAT DE BARCELONA

U

B

AULARI

Campus BELLVITGE



ÍNDEX

| | Pàgina. |
|--|---------|
| 1. Identificació del centre | 2 |
| 2. Característiques per planta | 4 |
| 3. Riscos d'incendi i explosions | 18 |
| 4. Avaluació del risc | 19 |
| 5. Mitjans humans | 22 |
| 6. Telèfon d'emergència | 25 |
| 6.1 Model d'avís a bombers | 26 |
| 6.2 Actuació en front amenaça de bomba | 26 |
| 7. Actuacions | |
| 7.1 Detecció d'una emergència | 27 |
| 7.2 Cap d'emergència | 28 |
| 7.3 Cap d'intervenció | 29 |
| 7.4 Auxiliars de serveis | 30 |
| 7.5 Professorat | 33 |
| 7.6 Equip d'evacuació | 34 |
| 7.7 Empreses subcontractades | 35 |
| 8. Flux de comunicació | 36 |
| 9. Implantació | 38 |



IDENTIFICACIÓ DEL CENTRE

Nom del centre AULARI DE BELLVITGE

Edifici AULARI DE BELLVITGE

Ubicació de l'edifici Feixa Llarga s/n. L'Hospitalet del Llobregat

Accessos al edifici, quines són les diferents entrades : Per on, amplada portes, sentit de l'obertura

1. Accés per la entrada principal mitjançant tancament doble consistent en vuit portes de 1,80 m de dobla full. Tancaments abatibles cap a l'exterior.

Accessibilitat al recinte pels Bomber (ruta, amplada de carrer)

Carretera principal d'accés al campus

Accessibilitat a façana pels bombers mitjançant finestres i balcons.

Us de l'edifici DOCENT

Superfície construïda en m² 8.800

Estructura⁽¹⁾ de formigó

(1) Estructura metàl·lica, de formigó, d'obra, mixta, d'altres

Alçada 12 m

Nombre de plantes Tres i un soterrani

Any de construcció de l'edifici 1.990

Existeixen edificis annexes que cal avisar en cas d'emergència si quins el Pavelló de Govern i l'Estabulari.

**OCUPACIÓ PER PLANTES:**

| Planta | Horari lectiu 8-21 hores | Horari no lectiu 21-8 hores | Caps de setmana |
|---------------|------------------------------------|---------------------------------------|------------------------|
| Soterrani | 360 | | |
| Baixa | 700 | | |
| 1 | 800 | | |
| 2 | 1.000 | | |
| 3 | 200 | | |

En horari no lectiu (21 –6 hores) hi ha 4 persones de la neteja i la persona de seguretat fent les rondes.

En ocasions excepcionals els caps de setmana i poden haver unes 50 persones en els laboratoris i unes altres 50 a les aules realitzant un postgrau.

CENTRAL D'INCENDIS**Central de detecció**

Tipus: Cerverus

Ubicació: Punt d'Informació de l'aulari i un plafó de senyalització lluminosa al Pavelló de Govern.

Descripció del funcionament de la central: La centraleta dóna un primer avís al Punt d'Informació de l'aulari i un segon al seixanta segons que avisa a tot l'edifici i també al plafó de senyalització lluminosa del Pavelló de Govern.



CARACTERÍSTIQUES PER PLANTA

PLANTA _ SOTERRANI_____

Superfície en m² 2.061

CARACTERÍSTIQUES DELS ESPAIS

| Activitat (aules, laboratoris, aules específiques tallers, magatzems etc) | Ocupació màxima | Horari |
|---|------------------------|---------------|
| Sala de dissecció | 50 | 8-21 h |
| Anatomia secci. i radiològica | 20 | 8-21 h |
| Lab. Hiperdermia | 16 | 8-21 h |
| Sala demo. anatòmica | 50 | 8-21 h |
| Taller odontoteca | 36 | 8-21 h |
| aula informàtica-1 | 20 | 8-21 h |
| aula informàtica-2 | 20 | 8-21 h |
| aula informàtica-3 | 20 | 8-21 h |
| 1 sala d'estudi | 20 | 8-21 h |
| 1 Sala biomecànica | 50 | 8-21 h |
| Ortopodologia | 48 | 8-21 h |
| Taller de Polidores | 10 | 8-21 h |



▪ **Aula d'ordinadors**

Ordinadors Si No **Quantitat** 64

Maquinaria Si No **Tipus** _____

VIES D'EVACUACIÓ:

| | | | |
|------------------------------|-----|----------------|--------|
| Sortides de l'edifici | SA4 | Amplada | 5.30 m |
| Escales | EA1 | Amplada | 2.03 m |
| Escales | EA2 | Amplada | 2.03 m |
| Escales | EA3 | Amplada | 2.03 m |

INSTAL·LACIONS: CARACTERÍSTIQUES QUANTIFICACIÓ I UBICACIÓ DE CADASCUNA D'ELLES:

Enllumenat d'emergència

Tipus: Autònomes d'una hora

Quantitat : 35

Ubicació: Per tota la planta

Polsadors d'alarma

Tipus: Polsador de alarma d'incendi

Quantitat : 7

Ubicació: Vestíbuls, entrada d'ambulància, Aules d'informàtica, Laboratoris



Extintors

Tipus: Pols ABC

Quantitat : 12

Ubicació: Vestíbuls, entrada d'ambulància, Aules d'informàtica, Laboratoris

Extintors

Tipus: CO2

Quantitat : 6

Ubicació: Vestíbuls, entrada d'ambulància, Aules d'informàtica, Laboratoris

Detectors

Tipus: Iònics

Quantitat : 33

Ubicació: Per tota la planta

Boques d'incendi equipades

Tipus: Bie's de 25 mm

Quantitat : 3

Ubicació: Vestíbuls, entrada d'ambulància



CARACTERÍSTIQUES PER PLANTA

PLANTA _____ BAIXA _____

Superfície en m² 1.685

CARACTERÍSTIQUES DELS ESPAIS

| Activitat (aules, laboratoris, aules específiques tallers, magatzems etc) | Ocupació màxima | Horari |
|---|------------------------|---------------|
| Aula 001 | 50 | 8-21 h |
| Aula 002 | 50 | 8-21 h |
| Aula 003 | 100 | 8-21 h |
| Aula 004 | 50 | 8-21 h |
| Aula 006 | 50 | 8-21 h |
| Aula 007 | 50 | 8-21 h |
| Aula 008 | 50 | 8-21 h |
| Aula 009 | 50 | 8-21 h |
| Aula 010 | 50 | 8-21 h |
| Aula 011 | 50 | 8-21 h |
| Aula 012 | 50 | 8-21 h |
| Aula 013 | 50 | 8-21 h |



VIES D'EVACUACIÓ:

| | | |
|------------------------------|-----|-----------------------|
| Sortides de l'edifici | SA1 | Amplada 7.20 m |
| Sortides de l'edifici | SA2 | Amplada 3.60 m |
| Sortides de l'edifici | SA3 | Amplada 2.60 m |

INSTAL·LACIONS: CARACTERÍSTIQUES QUANTIFICACIÓ I UBICACIÓ DE CADASCUNA D'ELLES:

Enllumenat d'emergència

Tipus: Autònomes d'una hora

Quantitat : 24

Ubicació: Vestíbul, escales i passadissos

Polsadors d'alarma

Tipus: Polsador d'alarma d'incendi.

Quantitat : 3

Ubicació: Vestíbuls d'accés a les escales (Distància entre elles)

Extintors

Tipus: Pols ABC

Quantitat : 7

Ubicació: Vestíbuls d'accés a les escales i passadís

Detectors .

Tipus: Iònics

Quantitat : 19



UNIVERSITAT DE BARCELONA



Oficina de Seguretat, Salut i Medi Ambient (OSSMA)

C/ Adolf Florensa, s/n
08028 Barcelona
Tel. 93 403 45 04
Fax. 93 403 45 01
E-mail: ossma@org.ossma.ub.es

Ubicació: Aules i passadís

Boques d'incendi equipades

Tipus: Bie's de 25 mm

Quantitat : 3

Ubicació: Vestíbuls d'accés a les escales



CARACTERÍSTIQUES PER PLANTA

PLANTA _____ PRIMERA _____

Superfície en m² 1.685

CARACTERÍSTIQUES DELS ESPAIS

| Activitat (aules, laboratoris, aules específiques tallers, magatzems etc) | Ocupació màxima | Horari |
|---|------------------------|---------------|
|---|------------------------|---------------|

| | | |
|----------|-----|--------|
| Aula 101 | 100 | 8-21 h |
| Aula 102 | 100 | 8-21 h |
| Aula 103 | 100 | 8-21 h |
| Aula 104 | 100 | 8-21 h |
| Aula 105 | 100 | 8-21 h |
| Aula 106 | 100 | 8-21 h |
| Aula 107 | 100 | 8-21 h |
| Aula 108 | 100 | 8-21 h |

VIES D'EVACUACIÓ:

| | | |
|----------------|-----|-----------------------|
| Escales | EA1 | Amplada 2.03 m |
| Escales | EA2 | Amplada 2.03 m |
| Escales | EA3 | Amplada 2.03 m |
| Escales | EA4 | Amplada 2.03 m |



INSTAL·LACIONS: CARACTERÍSTIQUES QUANTIFICACIÓ I UBICACIÓ DE CADASCUNA D'ELLES:

Enllumenat d'emergència

Tipus: Autònomes d'una hora

Quantitat : 28

Ubicació: Vestíbul, escales i passadissos

Polsadors d'alarma

Tipus: Polsador d'alarma d'incendi.

Quantitat : 3

Ubicació: Vestíbuls d'accés a les escales (Distància entre elles)

Extintors

Tipus: Pols ABC

Quantitat : 7

Ubicació: Vestíbuls d'accés a les escales i passadís

Detectors

Tipus: Iònics

Quantitat : 17

Ubicació: Aules i passadís

Boques d'incendi equipades

Tipus: Bie's de 25 mm

Quantitat : 3

Ubicació: Vestíbuls d'accés a les escales



CARACTERÍSTIQUES PER PLANTA

PLANTA _____ **SEGONA** _____

Superfície en m² 1.685

CARACTERÍSTIQUES DELS ESPAIS

| Activitat (aules, laboratoris, aules específiques tallers, magatzems etc) | Ocupació màxima | Horari |
|---|------------------------|---------------|
|---|------------------------|---------------|

| | | |
|----------|-----|--------|
| Aula 201 | 25 | 8-21 h |
| Aula 202 | 200 | 8-21 h |
| Aula 203 | 25 | 8-21 h |
| Aula 204 | 200 | 8-21 h |
| Aula 205 | 25 | 8-21 h |
| Aula 206 | 200 | 8-21 h |
| Aula 207 | 25 | 8-21 h |
| Aula 208 | 200 | 8-21 h |
| Aula 209 | 25 | 8-21 h |
| Aula 211 | 25 | 8-21 h |
| Aula 213 | 25 | 8-21 h |
| Aula 215 | 25 | 8-21 h |

VIES D'EVACUACIÓ:

| | | |
|----------------|-----|-----------------------|
| Escales | EA1 | Amplada 2.03 m |
| Escales | EA2 | Amplada 2.03 m |
| Escales | EA3 | Amplada 2.03 m |



INSTAL·LACIONS: CARACTERÍSTIQUES QUANTIFICACIÓ I UBICACIÓ DE CADASCUNA D'ELLES:

Enllumenat d'emergència

Tipus: Autònomes d'una hora

Quantitat : 23

Ubicació: Vestíbul, escales i passadissos

Polsadors d'alarma

Tipus: Polsador d'alarma d'incendi.

Quantitat : 3

Ubicació: Vestíbuls d'accés a les escales (Distància entre elles)

Extintors

Tipus: Pols ABC

Quantitat : 11

Ubicació: Vestíbuls d'accés a les escales i passadís

Detectors

Tipus: Iònics

Quantitat : 15

Ubicació: Aules i passadís

Boques d'incendi equipades

Tipus: Bie's de 25 mm

Quantitat : 3

Ubicació: Vestíbuls d'accés a les escales



CARACTERÍSTIQUES PER PLANTA

PLANTA _____ **TERCERA** _____

Superfície en m² 1.685

CARACTERÍSTIQUES DELS ESPAIS

| Activitat (aules, laboratoris, aules específiques tallers, magatzems etc) | Ocupació màxima | Horari |
|---|------------------------|---------------|
| Aula 301 | 25 | 8-21 h |
| Aula 305 | 50 | 8-21 h |
| Aula 307 | 25 | 8-21 h |
| Aula 309 | 25 | 8-21 h |
| Aula 311 | 25 | 8-21 h |
| Aula 313 | 25 | 8-21 h |
| Aula 315 | 25 | 8-21 h |

VIES D'EVACUACIÓ:

| | | |
|----------------|-----|-----------------------|
| Escales | EA1 | Amplada 2.03 m |
| Escales | EA2 | Amplada 2.03 m |
| Escales | EA3 | Amplada 2.03 m |



INSTAL·LACIONS: CARACTERÍSTIQUES QUANTIFICACIÓ I UBICACIÓ DE CADASCUNA D'ELLES:

Enllumenat d'emergència

Tipus: Autònomes d'una hora

Quantitat : 22

Ubicació: Vestíbul, escales i passadissos

Polsadors d'alarma

Tipus: Polsador d'alarma d'incendi.

Quantitat : 3

Ubicació: Vestíbuls d'accés a les escales (Distància entre elles)

Extintors

Tipus: Pols ABC

Quantitat : 7

Ubicació: Vestíbuls d'accés a les escales i passadís

Extintors

Tipus: CO2

Quantitat : 2

Ubicació: Sala d'accés a coberta

Detectors

Tipus: Iònics

Quantitat : 23



UNIVERSITAT DE BARCELONA

U

B

Oficina de Seguretat, Salut i Medi Ambient (OSSMA)

C/ Adolf Florensa, s/n
08028 Barcelona
Tel. 93 403 45 04
Fax. 93 403 45 01
E-mail: ossma@org.ossma.ub.es

Ubicació: Aules i passadís

Boques d'incendi equipades

Tipus: Bie's de 25 mm

Quantitat : 3

Ubicació: Vestíbuls d'accés a les escales



| <u>RELACIÓ DE EMPRESES</u> <u>SUBCONTRACTADES</u> | | | |
|--|-----------------------|-----------------------|----------------------|
| Empresa | | Responsable | Treballadors i torns |
| AGEFRED | T.93 334.08.00 | Juan | 3 |
| Empresa | | Responsable | Treballadors i torns |
| TELSA | T.93.451.22.29 | Elvira | 4 de 22- 6 h |
| Empresa | | Responsable | Treballadors i torns |
| SECURITAS | T.93.484.16.00 | Carles Tejedor | |

La comunicació amb aquestes subcontrates es realitza habitualment mitjançant walkie -talkie amb canal UHF o VHF.



RISCOS D'INCENDI I EXPLOSIONS

- Instal·lacions i aparells elèctrics sectoritzats: Si No

Ubicació: 1 soterrani + 3 quadres

- Calderes sectoritzades: Si No

Combustible: Gas propà Gas butà

Gas natural Gas-oil Un altre Anoteu-lo_____

Ubicació: Coberta

- Dipòsits de combustible o productes perillosos (tòxics o inflamables):

Si No

Màquina: Grup electrogen

Tipus de combustible : Gas-oil

Sectoritzat: Si No

Ubicació: Soterrani

- Laboratoris: Sala de dissecció

Combustibles Si No

Tipus de combustible: Formaldehid

Sectoritzat: Si No

Ubicació: Soterrani



AVALUACIÓ DEL RISC

1. Nivell de risc d'incendi.

L'Aulari de Bellvitge de la Universitat de Barcelona esta classificat, segons la *Guia per a l'elaboració del Pla d'emergència* de Protecció Civil, com d'ús docent, GRUP III (edificis amb una d'alçada superior a 28 m i de capacitat superior a 2.000 alumnes) Amb aquesta classificació, l'annex B qualifica els edificis amb un nivell de risc d'incendi ALT.

Cal considerar l'existència d'una escala inutilitzada on s'emmagatzemen gran quantitat de mobles d'oficina, amb a càrrega de foc que això suposa.

Es recomana tornar a habilitar l'escala i emmagatzemar el material que allà si troba en un lloc adient.

La sala de dissecció situada al soterrani compte amb dos piscines de formaldehid

2. Avaluació Condicions d'evacuació

Les vies i sortides d'evacuació s'han avaluat seguint els criteris d'adequació de la via i de la proximitat a cada zona.

La valoració de l'adequació de cadascuna de les vies d'emergència s'ha dut a terme d'acord amb el compliment de la Norma bàsica de l'edificació, condicions de protecció contra incendis (NBE-CPI-96).

Els resultats obtinguts en aquesta valoració indiquen que hi ha les deficiències següents en les vies d'evacuació, i que per tant representen els riscos principals per a l'evacuació de tot el personal:

- La inutilització de l'escala suposa l'eliminació d'una via alternativa per les persones que ocupen la zona on es troba l'escala.



3. Avaluació mesures de protecció

a) Mitjans per dur a terme les comunicacions d'emergència

L'edifici disposa d'instal·lacions de detecció automàtica i alarma

a) Mitjans per detectar i avisar de l'emergència o alerta

Hi ha diversos pulsadors d'incendi distribuïts per tots l'edifici així com detectors.

b) Alarma

L'alarma durant l'horari lectiu dona senyal al Punt d'Informació de l'Aulari si als 60 segons no ha estat eliminat el problema torna a saltar donant avís a tot l'edifici. Aquest cop també dona senyal al panell ubicat al Pavelló de Govern. En la actualitat també o existeixen uns interfons a les aules per la comunicació amb el Punt d'Informació dels que s'estudia la possibilitat de utilitzar-los com un sistema alternatiu d'avis en cas d'emergència.

b) Mitjans de protecció contra incendis

Els mitjans de protecció contra incendi s'han avaluat seguin criteris establerts a l'NBE-CP1-96 i a les regles tècniques de CEPREVEN.

Els resultats obtinguts en aquesta valoració indiquen que hi ha les deficiències següents:

- Manca un altre extintor a la pròpia Sala de Dissecció al costat del pulsador d'alarma.
- La senyalització que existeix es inadequada e insuficient per tal de localitzar amb rapidesa els mitjans d'extinció.



c) Mitjans de protecció contra fallada del subministrament elèctric

L'edifici compta amb possible connexió o a un grup electrogen que es troba a l'estabulari o un altre que es troba a l Pavelló de Govern

d) Mitjans de protecció contra intrusions

Existeix instal·lació contra intrusions en l'edifici



MITJANS HUMANS

| <u>CAP D'EMERGÈNCIA</u> | | |
|--|---------------|---------|
| Comissionat Jordi Domingo Feliubadaló | T. | 2 42 88 |
| | T. Particular | |
| SUPLENTS | | |
| Administradora Rosaura Soto Pérez | T. | 2 18 72 |
| | T. Particular | |

| <u>CAP D'INTERVENCIÓ</u> | | |
|--|----|---------|
| <u>Horari: Matí</u> Tècnic logístic José Luis Hidalgo | T. | 2 18 72 |
| <u>Horari Tarda</u> | T. | |
| SUPLENTS | | |
| <u>Horari: Matí</u> Víctor Bacardí López Trini García Piñero Rosana Peregrina García Josefina Pérez Martínez | T. | 2 42 04 |
| <u>Horari Tarda</u> Jordi Mayoral Alcántara German Parejo Linares Jose Antonio Valle Prieto | T. | 2 42 04 |



| <u>EQUIP D'EVACUACIÓ</u> | | |
|---|----|---------|
| Soterrani 1 | | |
| Personal de la Sala de Dissecció Professors dels tallers o aules | T. | 3 57 30 |
| Planta Baixa | | |
| Professor a l'aula | | |
| Planta 1a | | |
| Professor a l'aula | | |
| Planta 2a | | |
| Professor a l'aula | | |
| Planta 3a | | |
| Professor a l'aula | | |



EQUIP DE PRIMERA INTERVENCIÓ

Formarà part d'aquest equip qualsevol persona que es trobi en el lloc de l'emergència en aquell moment, per tant seran responsables:

El **personal d'administració i servei** adscrit al centre.

El **professorat** que es trobi impartint classe en el centre.

En els taller el **professor** adscrit a la pràctica.

El **personal del Punt d'Informació**.

El personal de l'empresa **de manteniment**.

**TELÈFONS EN CAS D'ACCIDENT PERSONAL GREU**

| | | |
|-------------------------------------|-----------|------------|
| SERVEI MÈDIC D'URGÈNCIES | T. | 061 |
|-------------------------------------|-----------|------------|

TELÈFONS EXTERNS D'EMERGÈNCIA

| | | |
|--|-----------|---------------------|
| BOMBERS DE BARCELONA | T. | 080 |
| GUARDIA URBANA BARCELONA | T. | 092 |
| POLICIA NACIONAL | T. | 091 |
| PROTECCIÓ CIVIL GENERALITAT | T. | 93.485.03.03 |
| PROTECCIÓ CIVIL DEL. DEL GOVERN | T. | 93.482.03.25 |
| MOSSOS D'ESQUADRA | T. | 93.300.91.91 |



MODEL D'AVÍS ALS BOMBERS

Soc del centre _____
(nom del centre)

que és al carrer _____
(nom del carrer)

número _____ a prop de _____
(nom d'un lloc conegut dels voltants)

Tenim un incendi a la planta _____

Hi ha _____ ferits i estem evacuant el centre.

(Esperar confirmació de tota la informació facilitada, no penjar el telèfon fins que no ens ho diguin)

ACTUACIÓ EN REBRE UNA TRUCADA D'AMENAÇA DE BOMBA

1. Heu de mantenir la tranquil·litat.
2. Heu de tractar de perllongar tant com pugueu la conversa per tal d'aconseguir la màxima informació sobre la possible ubicació de la bomba, l'hora prevista d'activació, el tipus d'artefacte i les motivacions pels quals s'ha col·locat.
3. Heu de tractar de prendre totes les notes que pugueu per tal de recordar la màxima quantitat de dades.
4. Heu de tractar de posar atenció sobre l'accent de l'interlocutor, l'educació, els sorolls de fons, la facilitat de paraula, etc.
5. Un cop finalitzada la trucada heu d'avisar el cap d'emergència.
6. No heu d'informar cap company de l'amenaça.



ACTUACIONS

DETECCIÓ D'UNA EMERGÈNCIA

La primera persona que detecti una emergència ja sigui un foc, un accident o qualsevol altre circumstància que requereixi una intervenció ràpida ha de dur a terme les accions següents :

- Ha d'intentar combatre l'emergència amb els mitjans que tingui disponibles.
- **NO HA DE POSAR MAI EN PERILL LA SEVA INTEGRITAT FÍSICA.**
- En cas de necessitar ajuda ha de donar avís de la següent manera: Ha de prémer el polsador d'alarma, trucar per telèfon,

Centre de Control de l'Emergència (PUNT D'INFORMACIÓ)

T. 2 42 04

per interfon o personar-se al Centre de Control de l'Emergència comunicant, el tipus d'emergència, el lloc on succeeix l'emergència, les seves conseqüències i el seu nom.

- En cas de necessitar assistència mèdica ha de trucar al:

Servei d'Urgències Mèdiques

T. 061

- Sempre que la gravetat de l'emergència no sigui tal que requereixi l'evacuació immediata de la zona, ha de esperar la arribada del Cap d'Intervenció

IMPORTANT: Totes les informacions que emeteu sobre el lloc i el tipus d'emergència han de ser clares i precises. Cal que us assegureu que la informació ha estat rebuda i compresa.



ACTUACIONS

CAP D'EMERGÈNCIA

La responsabilitat de la direcció de l'emergència l'assumeix el Vicegerent si aquest es absent el suplent ha de ser el Cap d'Intervenció.

Ha de dur a terme les accions següents :

- Quant sigui avisat d'una emergència s'ha de dirigir al Punt d'Informació de l'edifici.
- Assumir la direcció de l'emergència i coordinar l'actuació de tots els equips d'intervenció interns i externs.
- Decidir la categoria de l'emergència i ordenar les comunicacions externes que calguin.
- Ordenar si ho creu convenient l'evacuació de l'edifici.
- Ordenar la finalització de l'emergència.
- Coordinar la investigació de les causes de l'emergència.

IMPORTANT: Totes les informacions emeses sobre l'emergència han de ser clares i precises. Cal que s'asseguri que la informació ha estat rebuda i compresa.



ACTUACIONS

CAP D'INTERVENCIÓ

El cap d'intervenció es farà càrrec de l'emergència en primera instància. Assumirà responsabilitats del cap d'emergència si es absent o si no aconsegueix localitzar-lo abans de tres minuts .

Ha de dur a terme les accions següents:

- Quant rebi l'avís d'emergència s'ha de dirigir al Punt d'Informació.
- Rebre informació del lloc de l'emergència i acudir-hi per tal de valorar la situació.
- Mantenir-se amb contacte amb el Punt d'Informació per tal d'informar de la situació.
- Depenent de la gravetat de la situació ha de donar l'ordre de trucar a bombers i al personal de manteniment.
- Trucar al cap d'emergència i posar-se a la seva disposició
- Verificar que tot el personal extern (no pertanyent a una subcontrata) que estigui realitzant alguna tasca a l'edifici, hagi estat alertat de l'emergència.

IMPORTANT: Totes les informacions emeses sobre l'emergència han de ser clares i precises. Cal que s'asseguri que la informació ha estat rebuda i compresa.



ACTUACIONS

AUXILIAR DE SERVEIS I

L'auxiliar de serveis que vegi el senyal a la centraleta d'incendis portarà a terme les següents accions:

- a) Rearmarà la centraleta
- b) Es dirigirà a la zona afectada per tal de confirmar l'existència de l'emergència.
- c) Localitzarà al Cap d'intervenció per tal de comunicar-li la situació i indicar-li que es dirigeixi al Punt d'Informació de l'aulari
- d) Trucarà quan se l'indiqui a:
 - ❖ **Bombers : 085**
 - ❖ **Manteniment: Walki Talki**
- e) Activarà l'alarma d'evacuació quan se l'indiqui.
- f) Obrirà l'altre full de les portes de la sortida principal.
- g) Impedirà que torni a entrar gent

IMPORTANT: Totes les informacions emeses sobre l'emergència han de ser clares i precises. Cal que s'asseguri que la informació ha estat rebuda i compresa.



ACTUACIONS

AUXILIAR DE SERVEIS II

En el moment que es decreti l'evacuació de l'edifici l'auxiliar de serveis portarà a terme les següents accions:

- a) Amb la llista corresponent s'ubicarà com a **Control d'escombra 1** (Sortint de l'aulari)
- b) Quan observi que no surt més gent per la sortida SA1 i SA2 retornarà al Punt d'Informació per comunicar el buidat de la seva zona.
- c) Quant se l'indiqui retornarà al punt de control d'escombra on comunicarà la finalització de l'emergència i la possibilitat de tornar a l'edifici.

IMPORTANT: Totes les informacions emeses sobre l'emergència han de ser clares i precises. Cal que s'asseguri que la informació ha estat rebuda i compresa.



ACTUACIONS

AUXILIAR DE SERVEIS III

En el moment que es decreti l'evacuació de l'edifici l'auxiliar de serveis portarà a terme les següents accions:

- a) Amb la llista corresponent s'ubicarà com a **Control d'escombra 2** (Sortint de l'aulari)
- b) Quan observi que no surt més gent per la sortida SA3 i SA4 retornarà al Punt d'Informació per comunicar el buidat de la seva zona.
- c) Quant se l'indiqui retornarà al punt de control d'escombra on comunicarà la finalització de l'emergència i la possibilitat de tornar a l'edifici.

IMPORTANT: Totes les informacions emeses sobre l'emergència han de ser clares i precises. Cal que s'asseguri que la informació ha estat rebuda i compresa.



ACTUACIONS

PROFESSORAT

Tot professor que en el moment de l'evacuació es trobi impartint classes haurà de responsabilitzar-se dels alumnes de la seva aula. Per tant cal que verifiqui, mitjançant els cartells que podeu trobar als passadissos de l'edifici, quina es la via de sortida corresponent.

Quant senti el senyal d'evacuació ha de dur a terme les accions següents:

- Indicar a l'alumnat quina és la via d'evacuació a seguir i el punt de reunió assignat.
- Tranquil·litzar als alumnes durant l'evacuació.
- Organitzar l'evacuació dels alumnes impedits.
- No permetre demores.
- No permetre retornar a l'aula.
- Sortir l'últim de l'aula per tal de comprovar que no hi queda ningú.
- Tancar les portes de l'aula.
- Comunicar al control d'escombra l'evacuació completa de l'aula.
- Dirigir-se al punt de reunió assignat segons s'indica als cartells distribuïts per l'edifici.
- Realitzar el recompte aproximat dels alumnes.
- Romandre al punt de reunió fins que es comuniqui la finalització de l'emergència.

IMPORTANT: Totes les informacions emeses sobre l'emergència han de ser clares i precises. Cal que s'asseguri que la informació ha estat rebuda i compresa.



ACTUACIONS

EQUIP D'EVACUACIÓ

L'equip d'evacuació està constituït per personal nomenat i format específicament per això.

Quant senti el senyal d'evacuació han de dur a terme les accions següents:

- Fer abandonar la zona per les vies d'evacuació establertes.
- Tranquil·litzar a les persones durant l'evacuació.
- Ajudar a les persones impedides.
- No permetre demores.
- No permetre retornar al lloc de treball.
- Comprovar que no quedi ningú en la zona assignada.
- Comunicar al control d'escombra l'evacuació complerta de la zona assignada.
- Dirigir-se al punt de reunió assignat segons s'indica als cartells distribuïts per l'edifici.
- Realitzar el recompte aproximat de les persones que hi havia a la zona evacuada.
- Romandre al punt de reunió fins que finalitzi l'emergència.

IMPORTANT: Totes les informacions emeses sobre l'emergència han de ser clares i precises. Cal que s'assegurin que la informació ha estat rebuda i compresa.



ACTUACIONS

EMPRESSES SUBCONTRACTADES

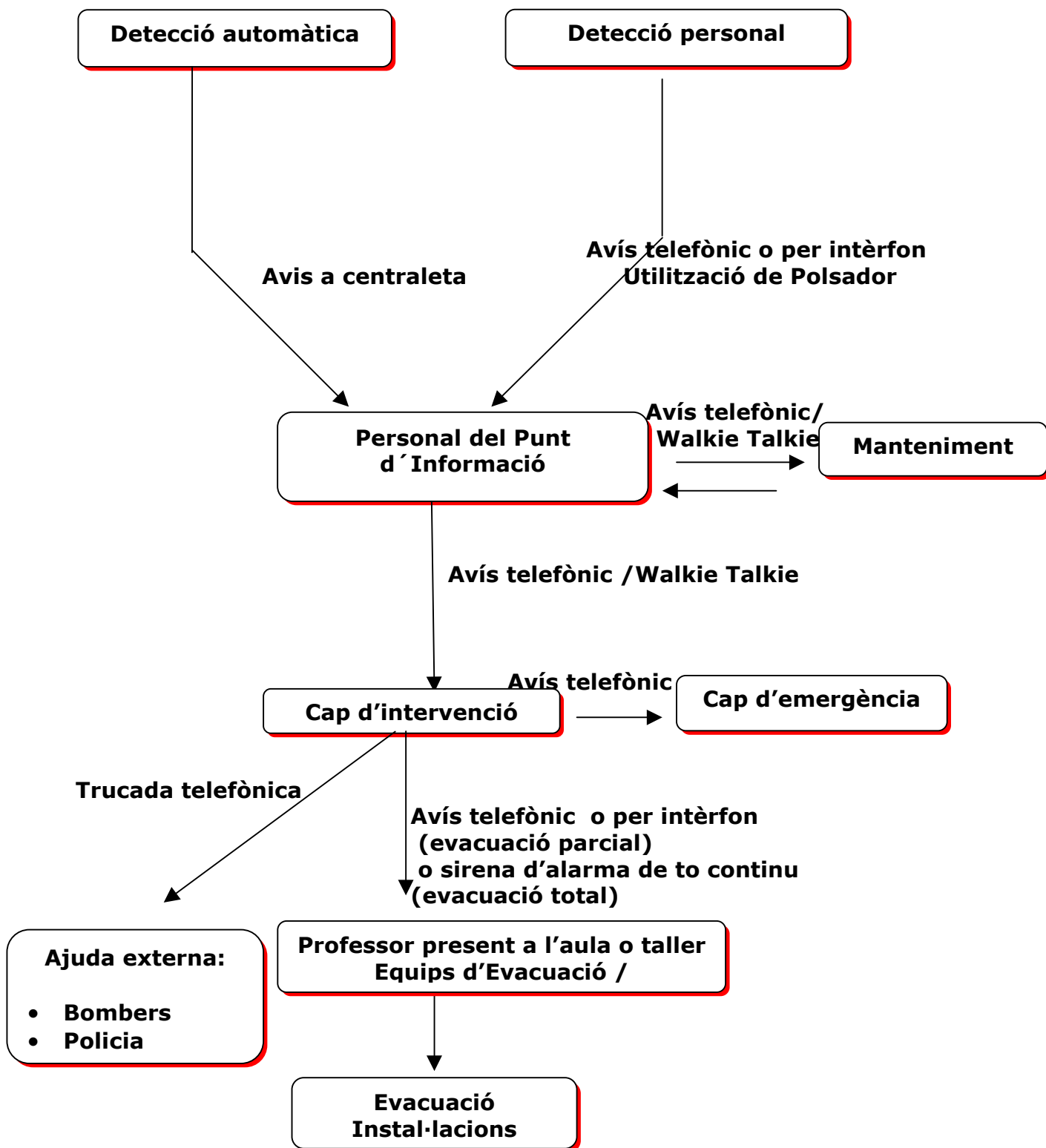
Tots els responsables de les empreses subcontractades, que en el moment de l'emergència es trobin en l'edifici afectat, han de dur a terme les accions següents:

- Col·laborar en allò que se'ls requereixi.
- Quant senti el senyal d'evacuació ha de procedir a evacuar tot el seu personal, que es trobi en la zona, per la via d'evacuació indicada als cartells, que pot trobar als passadissos de l'edifici, i dirigint-se al punt de reunió assignat.
- Comunicar al control d'escombra l'evacuació completa del seu personal.
- Dirigir-se al punt de reunió assignat segons s'indica als cartells distribuïts per l'edifici.
- Realitzar el recompte del seu personal.
- Romandre al punt de reunió fins que finalitzi l'emergència.

IMPORTANT: Totes les informacions emeses sobre l'emergència han de ser clares i precises. Cal que s'assegurin que la informació ha estat rebuda i compresa.

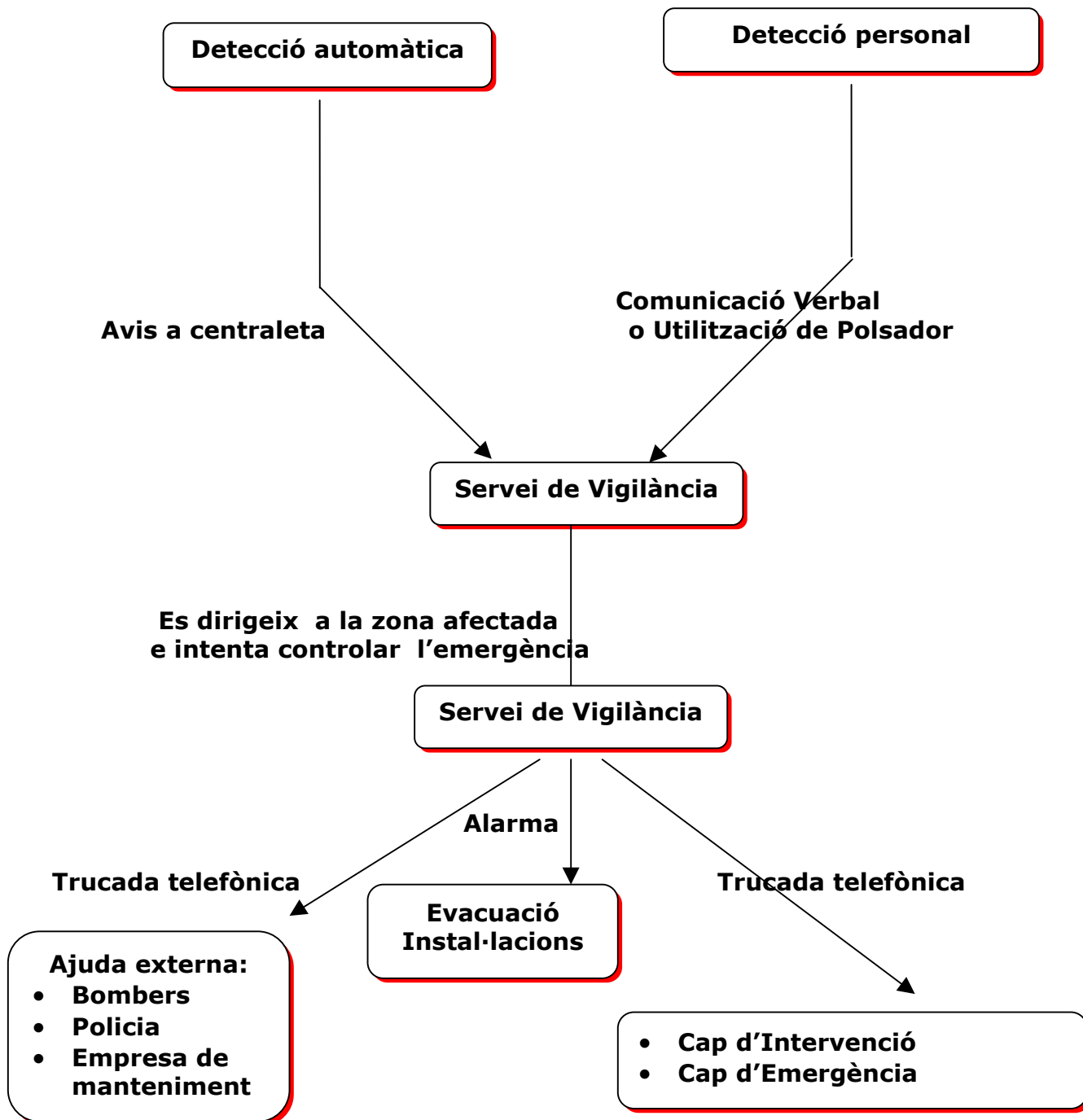


FLUX DE COMUNICACIONS D'EMERGÈNCIA HORARI DIES LABORABLES





FLUX DE COMUNICACIONS D'EMERGÈNCIA HORARI NOCTURN, FESTIUS I CAPS DE SETMANA





IMPLANTACIÓ DE LA GUIA D'EVACUACIÓ

La responsabilitat d'implantar aquesta Guia d'Evacuació de l'edifici, de formar els grups inclosos a la Guia i de revisar tots els aspectes que conté recau en el

CAP D'EMERGÈNCIA

INFORMACIÓ I FORMACIÓ DELS MEMBRES DELS GRUPS D'EMERGÈNCIA

- **Cap d'emergència, cap d'intervenció i suplents:** Coneixement del Pla d'emergència en la seva totalitat.
- **Equips d'evacuació:** Assistència a una xerrada formativa de les seves funcions.
- **Personal del Punt d'Informació:** Assistència a les xerrades formatives de les seves funcions. Així com conèixer el funcionament de la centraleta d'incendis.
- **Altres personal:** Informació de la guia d'evacuació.

EQUIPAMENT DE CADA GRUP

- **Equip d'evacuació**

Armillles fosforescents.

Manta pel transport de ferits o minusvàlids.



▪ **Centre de Comunicacions (Punt d'Informació)**

Un exemplar de la Guia d'Evacuació.
Un megàfon

A mesura que es vagin formant i constituent equips d'evacuació i l'equip de primers auxilis, se'ls dotarà de l'equipament necessari.

MANTENIMENT DE L'EFECTIVITAT DE LA GUIA D'EVACUACIÓ

- **Periodicitat dels simulacres:** Realització d'un simulacre anual.
- **Revisió de la Guia d'evacuació de l'edifici:** Després de cada simulacre, emergència real, falsa alarma, etc., s'ha de comprovar i revisar aquesta Guia, i modificar-la si és necessari, en un termini màxim d'un mes.