

AUDITORIA AMBIENTAL DE SANT SADURNÍ D'ANOIA
ECOSISTEMES. Sistemes agrícoles, forestals i hidrològics

Document de treball per a la diagnosi

Octubre 2005

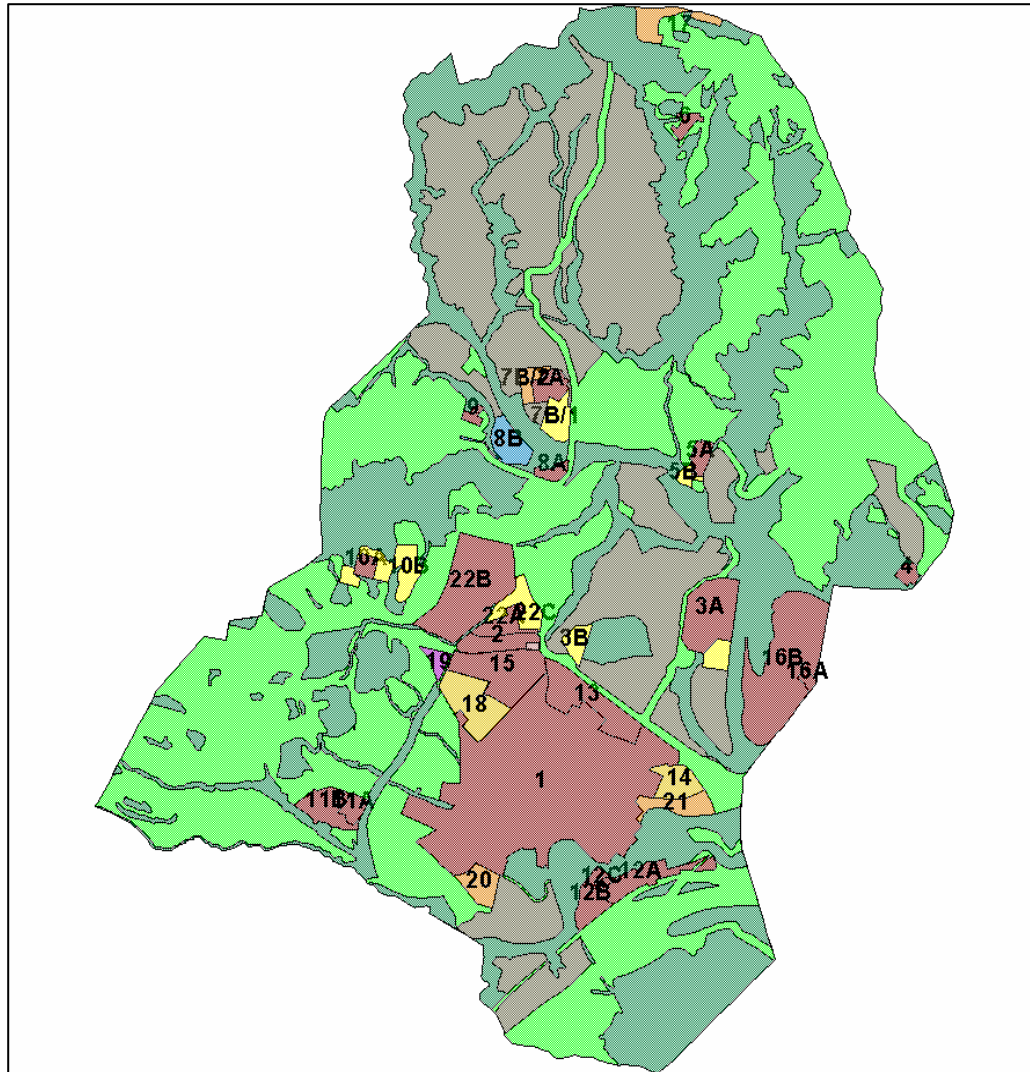
CARACTERITZACIÓ VITIVINÍCOLA	
POSITIU	NEGATIU
La zona agrícola del municipi està caracteritzada per ser un mosaic de peces agràries amb zones intermitges de vegetació biodiversa, mes o menys connectades al llarg de camps i camins, la qual cosa proporciona un entorn favorable per el manteniment de l'ecosistema.	Pressió urbanística dels darrers anys ha efectuat pressió sobre els espais de vinyes.
	Explanació de les finques i l'augment de la grandària de les parcel·les, amb la consegüent pèrdua de marges, desnivells naturals, pèrdua de sòl, intercepció dels nivells dels aqüífers i canvis de conductes naturals d'evacuació d'aigües amb la consegüent intensificació de l'erosió.
Escola de vitivinicultura d'Espiells	
La Carta del Paisatge atorga una importància cabdal al conreu i la vinya com a eixos vertebradors del territori i de la comarca. Existeix actualment un document aprovat pels ajuntaments i el Consell Comarcal per a la seva aplicació al Penedès.	

BIODIVERSITAT I SISTEMES HÍDRICS	
POSITIU	NEGATIU
El terme municipal posseeix una xarxa hidrogràfica important des del punt de vista del manteniment d'enclavaments naturals de qualitat i la connectivitat de les espècies a escala regional.	Les infraestructures de comunicacions regionals i estatals (AVE i altres) posen una barrera a la connectivitat amb la part oriental del municipi i la Serra de l'Ordal.
Dins l'àmbit de la connexió biològica a escala supramunicipal, Sant Sadurní conta amb una posició estratègica pel que fa a la connectivitat ecològica regional. Dins a aquesta connexió, els rius i les rieres en són els elements més importants.	En determinats sectors del sistema hídric dels rius Anoia – Riudebitlles es presenta una incompatibilitat entre els usos existents o previsibles i la preservació de la qualitat de l'ecosistema.
El bosc del Mestres, el de l'Aixertell, el Turó del Raül Mir, la zona oriental de les Serres, el Riudebitlles, l'oest del turó de la Rossa i els horts de Can Ferrer del Mas garanteixen la proximitat al nucli urbà de uns espais naturals que augmenten la seva qualitat ambiental.	La riera de les Solanes i la de les Casetes del Mir desapareixen en el nucli urbà en els seus trams finals. Les capçaleres d'aquestes rieres estan amenaçades per la contaminació de les Solanes, la degradació dels boscos dels marges i/o per les expectatives de urbanització del sector.

El Llac de Can Codorniu constitueix un espai caracteritzat per la gran varietat de fauna present a la zona. Per això mateix, es reafirma com un espai a conservar.	Episodis puntuals de contaminació del llac de Can Codorniu.
Destaca la presència de petits boscos d'alzines en els marges d'alguns rius i rieres (Anoia, Riudebitlles i riera de les Casetes del Mir).	
	Al municipi es detecten sectors amb contaminació molt localitzada del sòl. <ul style="list-style-type: none"> - Els terrenys de l'empresa FRAGSA - Abocaments incontrolats puntuals - Antic abocador municipal en el camí de la Prua - Antic abocador de la carretera de Masquefa

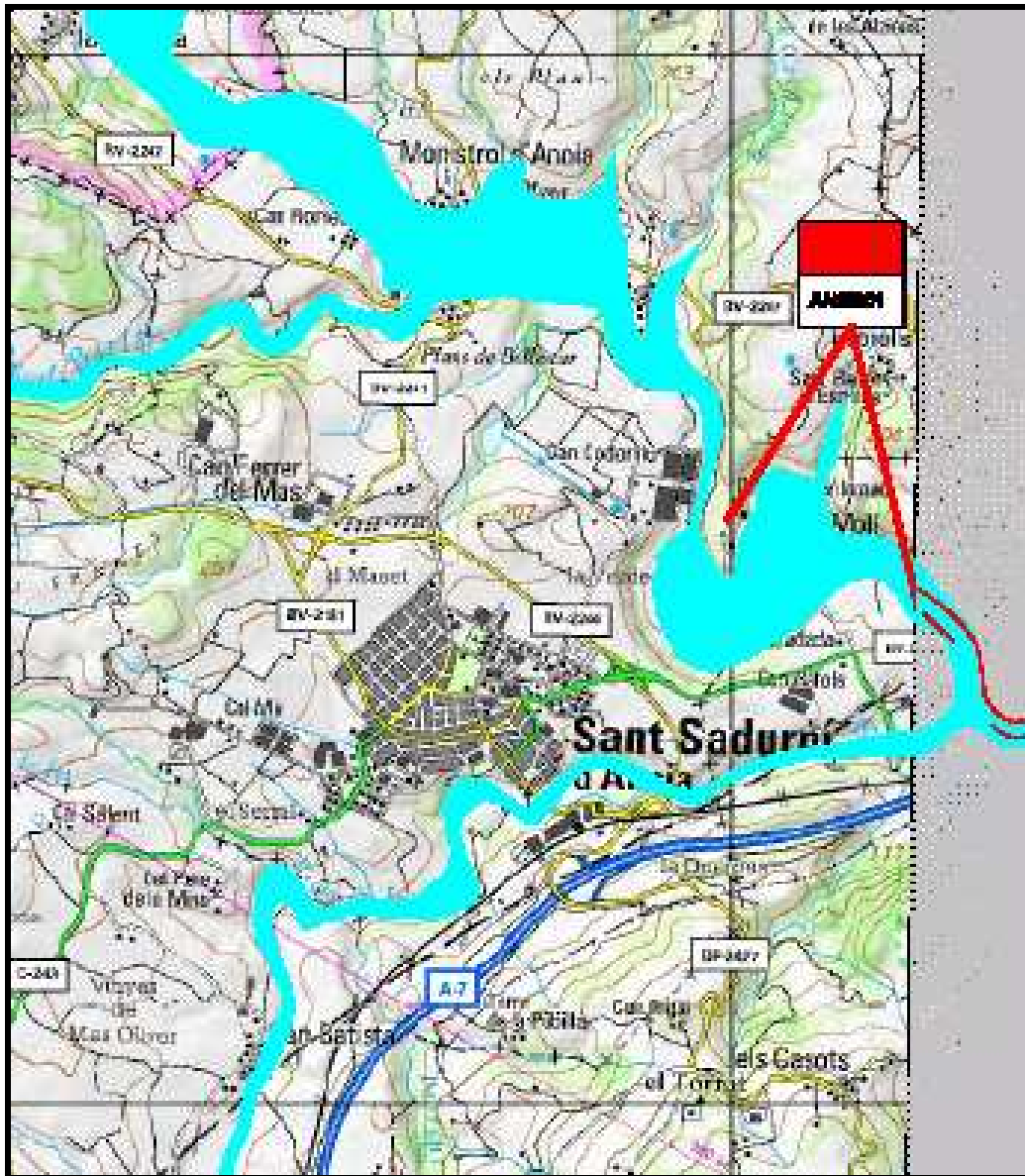
PLANEJAMENT I FIGURES DE PROTECCIÓ	
POSITIU	NEGATIU
La Directiva d'Hàbitats distingeix tres tipus d'hàbitats naturals amb un total de 4.4 hectàrees. 3.7 hectàrees corresponen a les alberedes, salzedes i altres boscos de ribera.	La Directiva d'Hàbitats, es troben diferents tipus d'hàbitats, els quals poden ser d'Interès prioritari o no prioritari: Ambdós hàbitats es troben en mal estat de conservació.
La Carta del Paisatge preveu adoptar un codi de bones pràctiques dirigides al manteniment del paisatge agroforestal i de la biodiversitat. A més a més de la protecció de l'espai agrícola i vitivinícola.	
Hi ha un pla municipal de prevenció d'incendis. La varietat de mesures empreses per aquest pla ha fet possible que només es comptabilitzessin 8 incendis en 6 anys, amb un total de 2.99 ha. Existeix un edifici potencialment utilitzable com a torre de guaita per a la prevenció d'incendis.	Absència de tallafocs i de franges de baixa càrrega de foc, així com de altres mesures de prevenció ecològica dels incendis.
L'actual Pla General d'Urbanisme contempla al 2004 l'existència del 83.66 % d'hectàrees del municipi com a espais no urbanitzables.	

MAPA D'USOS DEL SÒL



Font: Avaluació Ambiental del sòl no urbanitzable del municipi de Sant Sadurní d'Anoia prèvia a la revisió del Pla d'Ordenació Urbana vigent en el marc de l'Agenda 21 Local. Gener 2003.

DELIMITACIÓ GEOMORFOLÒGICA DE ZONES POTENCIALMENT INUNDABLES . OCTUBRE 2003



Font: Delimitació de zones inundables per a la redacció de l'INUNCAT.
Conques Internes de Catalunya. Agència Catalana de l'Aigua.