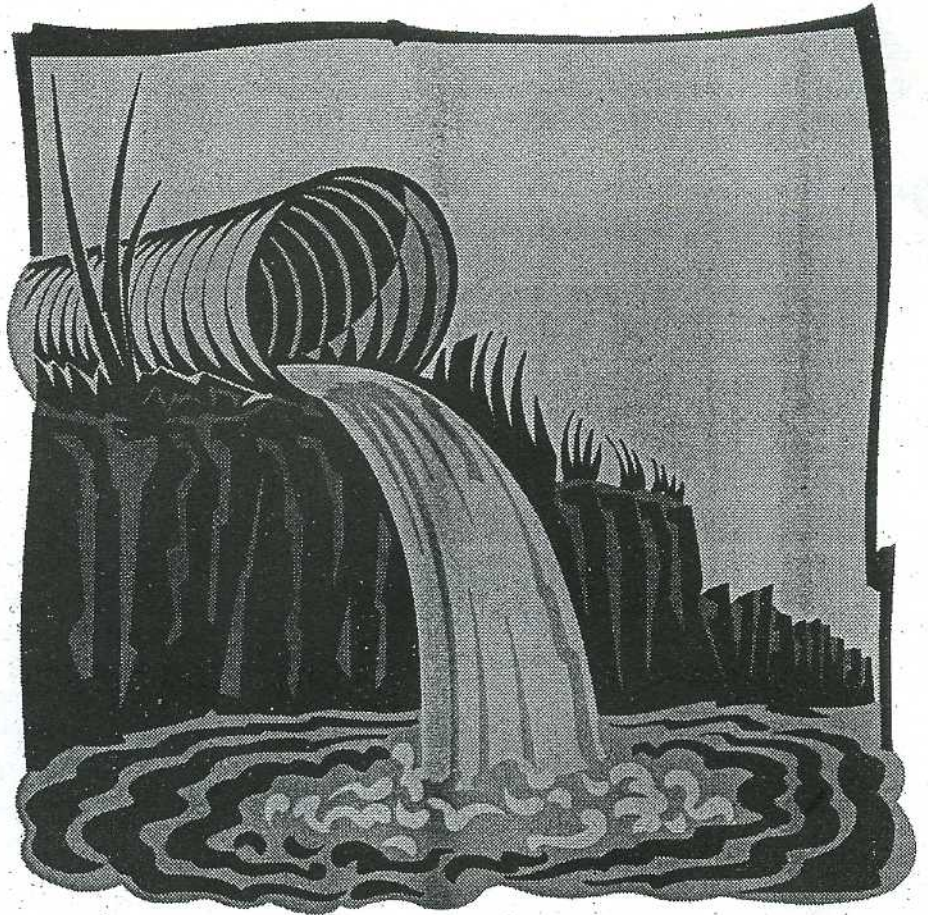


Manifest per una **Nova Cultura** de l'**Aigua** a Catalunya

La gestió de l'aigua a Catalunya està cimentada en la desmesura i la por.

La desmesura de l'oferta il·limitada i la por a les inundacions o a quedar-nos sense aigua per beure.

Aquest tipus de gestió ha portat a una degradació important dels nostres sistemes aquàtics i a un risc important de col·lapse del sistema d'abastament.



Molts dels nostres rius estan secs per les minicentrals

La sobreexplotació d'aqüífers ha esgotat moltes fonts

Els rius s'han transformat en canals

Molts rius no han recuperat la seva població, de peixos i d'altres organismes

La contaminació salina del Llobregat no s'ha solucionat

Els fangs de depuradora provoquen contaminacions directes dels rius i dels aquífers

La gestió piscícola s'ha convertit en un negoci de granja

S'estan destruint els nostres boscos de ribera

No s'ha fet gairebé res per estalviar i reutilitzar l'aigua

El preu de l'aigua és un factor de desigualtat social

Manifest per una Nova

La gestió de l'aigua a Catalunya està cimentada en la desmesura i la por. La desmesura de l'oferta limitada i la por a les inundacions o a quedar-nos sense aigua per beure. Aquest tipus de gestió ha portat a una degradació important dels nostres sistemes aquàtics i a un risc important de col·lapse del sistema d'abastament que es pot observar en tots els aspectes del cicle hidrològic.



RÈGIM DELS RIUS I INUNDACIONS

Molts dels nostres rius estan secs per les minicentrals que en deriven les aigües amb concessions abusives.

La sobreexplotació d'alguns aqüífers ha assecat moltes fonts i afecta de forma directa el cabal de molts rius.

Sota els embassaments de regulació o hidroelèctrics els rius s'han transformat en canals de cabal gairebé constant, eliminant-se les fluctuacions necessàries per mantenir la salut de les comunitats d'organismes aquàtics.

Les inundacions són vistes com una catàstrofe quan són un element clau per al funcionament dels rius i per la preservació dels sistemes de ribera. La seva perillositat està més aviat relacionada amb la manca de respecte envers la normativa que regula les zones inundables (zona de policia de riu) i que ha permès la seva ocupació per urbanitzacions i ciutats.

La creixent canalització dels rius porta a un augment important del risc d'inundació a les poblacions d'aigües avall.

La construcció d'embassaments ha disminuït el cabal sòlid de tots els rius, afectant greument les platges. La situació és especialment greu al Delta de l'Ebre, on la falta de sediments, la consolidació dels existents i l'augment del nivell de la mar pot provocar la desaparició de, com a mínim, una quarta part del seu territori a mitjans del segle vinent.



QUALITAT DE LES AIGÜES

El Pla de Sanejament no ha suposat la recuperació efectiva de la fauna i la flora dels rius perquè s'ha fiat tot a la depuració sense prendre mesures de prevenció; per això:

Les parts baixes del Llobregat, Besòs, Foix, Francolí, Ter i altres rius no han recuperat la seva població de peixos i d'altres organismes, com tantes vegades s'ha promès, per la ineficàcia del procés de depuració.

Molts rius comencen avui en una depuradora. En aquestes circumstàncies, per més que la depuradora funcioni correctament, és impossible la restauració de la comunitat biològica sense mesures de control de la demanda que permetin cabals de dilució importants.

La contaminació salina del Llobregat no s'ha solucionat, tot i les mesures que s'han pres (col·lector de salmorres), degut a l'existència dels runams salins, les muntanyes on s'acumula de forma creixent els residus de les mines de potassa del Bages.

L'eutrofització segueix augmentant a rius i embassaments com a conseqüència de l'excés de nutrients (fòsfor i nitrogen)

que provenen de les depuradores o de la contaminació difusa originada per l'excés d'adobat de camps amb purins o amb fangs de depuradora.

- Els fangs de depuradora s'estan usant de forma creixent i indiscriminada arreu de Catalunya, sense un control efectiu de l'administració. Això provoca contaminacions directes dels rius (com ha succeït recentment a l'Anoia) o als aqüífers (nitrats als pous i aqüífers).

D'altra banda, en molts casos la recuperació d'una certa qualitat de l'aigua és aprofitada per espècies al·lòctones (el cranc americà, la tortuga de Florida) que impedeixen el retorn de les espècies pròpies del país si no hi ha cap acció decidida dels nostres gestors per fer front al problema.

La gestió piscícola de Catalunya s'ha convertit en un negoci de granja, sense cap més criteri que la introducció de truites per ser pescades de forma immediata, ignorant la capacitat de càrrega dels ecosistemes.



SISTEMES DE RIBERA

La construcció dels sistemes de sanejament, l'acció de la Junta d'Aigües per, pretesament, protegir-nos de les riuades, els plans d'ordenació urbana i la construcció de carreteres i autovies estan destruint els nostres sistemes de ribera.

La desaparició dels ecosistemes de ribera significa la impossibilitat de recuperar els rius com a ecosistemes i, per tant, desmereix els possibles avenços en depuració.

REUTILITZACIÓ I ESTALVI D'AIGUA.

L'estalvi d'aigua dels recursos actualment utilitzats i la reutilització de les aigües depurades es pot dir que són anecdòtics a Catalunya. Des de la darrera sequera a inicis dels anys noranta, no s'ha fet gairebé res en aquest sentit. Per això no és d'estranyar que davant de la recent situació de sequera ens manquin recursos.

Mentre es destaquen algunes accions puntuals que s'han fet en el tema de la reutilització de les aigües (camps de golf), s'ignoren les enormes potencialitats que existeixen o hi ha instal·lacions (com la que es va construir a Sant Feliu del Llobregat) que romanen sense funcionar des de fa anys per manca de voluntat i d'inversió de les administracions.



ABASTAMENT

La nova directiva sobre les aigües de beguda que ha aprovat la Unió Europea exigirà una major qualitat de les aigües i un major control analític en els abastaments. Alguns temes fins ara no considerats seran prioritaris, com són ara els microcontaminants orgànics o la salinitat. Sense mesures de prevenció serà impossible el control d'aquests factors que poden impedir la potabilització de moltes aigües.

El preu de l'aigua és un factor de desigualtat social, ja que l'escalat actual no recull la diferència entre els que consumeixen i els que estalvien. La "guerra de l'aigua" porta molts anys sense solució i amb una creixent contestació social.

