

Consideracions sobre els estudis de públics culturals realitzats a Catalunya en el període 2005-2010

a partir de l'anàlisi de les respostes a un qüestionari distribuït
a una mostra qualificada d'equipaments culturals.



EQUIP D'INVESTIGACIÓ:
**JAUME COLOMER,
ANDREU GARRIDO,
GLORIA ROMANELLO.**

Presentació

- Per realitzar un mapa d'**estudis sobre públics culturals** s'ha de distingir dos tipus bàsics:
 - Els estudis promoguts pels **responsables de les polítiques de democratització cultural**, com a base de planificació i per a l'avaluació de resultats.
 - Aquests estudis aporten coneixement sobre els indicadors **de penetració social de les pràctiques culturals**, els **factors** que incideixen en les preferències dels ciutadans, l'**impacte de la revolució digital** i d'Internet en les pràctiques culturals, i altres aspectes relatius als comportaments dels públics culturals.
 - Els estudis promoguts pels **equipaments i serveis culturals** (objecte d'inventari i anàlisi)

Alguns responsables d'equipaments i serveis culturals realitzen estudis...

- Per **conèixer de forma més objectiva als públics que participen** en les seves activitats:
 - Amb el propòsit de satisfer millor les seves necessitats **de plaer i de desenvolupament personal**
 - Per a incrementar l'**eficàcia i eficiència en la gestió** i optimitzar els recursos disponibles
- Per **conèixer els “no-públics”**:
 - Identificar els **factors** que expliquen la seva no participació (desinterès, barreres) i **desenvolupar estratègies** que permetin l'accés a les pràctiques culturals ofertades

Cinc preguntes com a punt de partida:

1. Als responsables d'equipaments i serveis culturals de Catalunya els **interessa** conèixer als seus públics?
2. Valoren l'aportació de les tècniques i procediments homologats per a generar **coneixement objectiu**?
3. **Què fan** per a conèixer als seus públics?
4. **Comparteixen** el coneixement generat?
5. **Apliquen** el coneixement a la presa de decisions gerencials? En què?

Antecedents

- El 28 d'octubre del 2009 va tenir lloc, al Museu d'Història de Catalunya de la ciutat de Barcelona, convocada pel Departament de Cultura i Mitjans de Comunicació de la Generalitat de Catalunya, una **jornada de treball amb els responsables dels equipaments culturals públics i privats de Catalunya** que havien realitzat estudis sobre públics, amb tres propòsits:
 - identificar **quins estudis s'havien realitzat**, les seves característiques, resultats i aplicacions,
 - promoure una **homologació dels paràmetres d'estudi** que permeti la seva comparació i agregació,
 - establir un **sistema d'intercanvi d'informació** sobre el tema per part dels seus promotors que permeti un major coneixement.

Aproximació als estudis sobre públics realitzats per equipaments culturals de Catalunya

- Després d'analitzar les conclusions i aportacions dels participants en la jornada, el DCMC va impulsar un **procés d'investigació per a identificar els estudis realitzats a Catalunya durant el període 2005-2010 amb la intenció de construir un pla de treball basat en el coneixement exhaustiu de la praxi realitzada fins al moment.**
- Aquesta acció s'emmarca en el procés de **foment de la innovació** que s'impulsa des del DCMC.

Objectius generals del procés

- **Identificar els estudis i altres pràctiques per al coneixement dels públics** realitzats o promoguts pels equipaments culturals públics i privats de Catalunya durant el període 2005-2010. Conèixer els promotors, objectius, objectes d'estudi, metodologies, resultats i àmbits d'aplicació.
- **Elaborar un mapa tipològic** d'estudis i accions per al coneixement de públics culturals que permeti als responsables d'equipaments culturals incrementar la concordança entre els objectius i els instruments aplicats.
- **Promoure la homologació de paràmetres** en els estudis sobre públics culturals per a poder relacionar i agregar la informació obtinguda i generar coneixement global.
- **Promoure l'intercanvi de coneixement** entre els responsables d'equipaments culturals
- **Promoure l'aplicació posterior del coneixement obtingut** en la presa de decisions per aconseguir una major eficàcia i eficiència en l'orientació i gestió dels equipaments culturals.

Objecte

- **Estudis realitzats per equips d'investigació especialitzats** (d'empreses o universitats) que generen coneixement objectiu a partir d'informació primària o secundària.
- **Accions d'aproximació al coneixement dels públics** realitzades pel propi equip de gestió o encomanades a tercers que aporten informació objectiva però no tenen el rigor metodològic d'un estudi professional.

Enquesta a una mostra qualificada d'equipaments culturals

- Es va decidir distribuir una enquesta a una **mostra qualificada** d'equipaments culturals públics i privats de Catalunya que manifestessin, en un **sondeig previ**, haver realitzat alguna acció de coneixement de públics durant els anys 2005-2010 i que complissin dos requisits:
 - Equipaments ubicats en municipis amb una **població superior a 50.000 habitants** o en capitals de comarca.
 - Equipaments categoritzats com a **museus, biblioteques i espais escenicomusicals** segons el PECCat.

Primer inventari

- La Subdirecció General d'Equipaments Culturals del DCMC va facilitar un primer **inventari** dels equipaments culturals de Catalunya que compleixen tots dos requisits, amb els següents totals:

Museus	236
Biblioteques	158
Espais escenicomusicals	146
TOTAL	540

Mostra operativa

- Es va revisar la relació facilitada d'acord amb els següents criteris:
 - En el cas de museus, eliminació de les subseus.
 - En el cas de biblioteques, eliminació de les biblioteques locals si el municipi disposa d'una biblioteca central urbana.
 - En el cas d'espais escenicomusicals, eliminació dels de la categoria E1 si el mateix municipi disposa d'equipaments de tipologia superior.
- Això va portar a una **mostra operativa** amb els següents totals:

Museus	209
Biblioteques	119
Espais escenicomusicals	99
TOTAL	427

Protocol de distribució

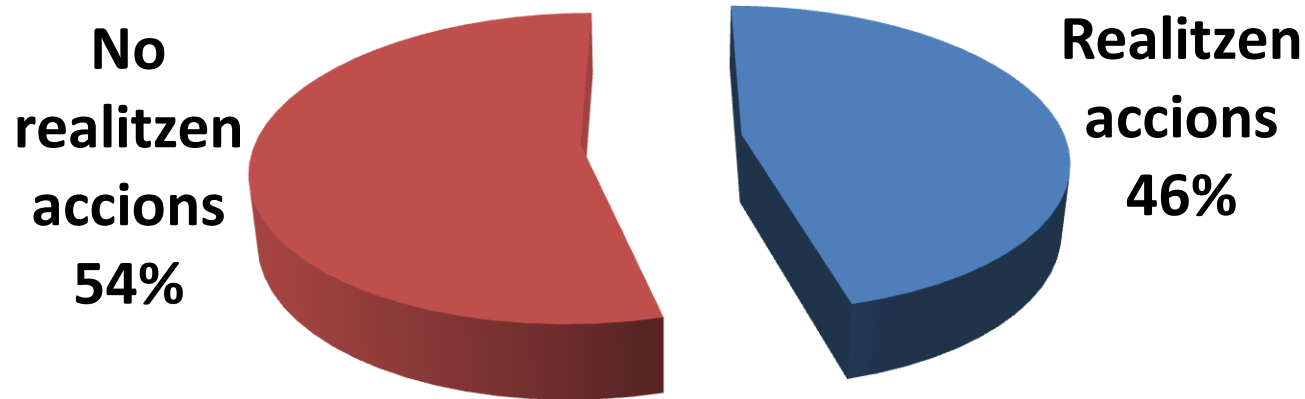
1. Enviament d'una **consulta per correu electrònic** als responsables dels 427 equipaments seleccionats per a saber si havien realitzat algun estudi o acció per al coneixement objectiu dels seus públics en el període de referència i, en cas afirmatiu, si estaven disposats a contestar un breu qüestionari sobre les accions realitzades.
2. **Seguiment personalitzat** de les respostes i aclariment de dubtes. Elaboració d'una **relació d'equipaments que havien acceptat contestar el qüestionari**.
3. Enviament del qüestionari per e-mail i realització d'una **entrevista telefònica** per complimentar-lo.

Dades de participació

	Museus	%	Biblio	%	EEM	%	TOTAL	%
Total mostra	209		119		99		427	
Total consultes enviades	201	96%	112	94%	93	94%	406	95%
Sense resposta	103	51%	59	53%	48	52%	210	52%
Amb resposta	98	49%	53	47%	45	48%	196	48%
No realitzen accions	46	47%	28	53%	32	71%	106	54%
Realitzen accions	52	53%	25	47%	13	29%	90	46%
Sense resposta o no vàlids	23	44%	17	68%	8	62%	48	53%
Qüestionaris vàlids	29	56%	8	32%	5	38%	42	47%

Interès dels equipaments culturals seleccionats per conèixer als seus públics

Estudis o accions d'aproximació al coneixement dels públics



La mostra operativa seleccionada (ubicats en municipis de més de 50.000 habitants) representa a l'univers d'equipaments culturals que tenen més oportunitats de dedicar recursos al coneixement dels seus públics. Els equipaments ubicats en municipis més petits en general estan gestionats a precari per un o més professionals amb dedicació compartida i tenen poques oportunitats de destinar temps o recursos al coneixement objectiu dels seus públics. Considerem que, en l'univers seleccionat, és vàlid afirmar que un 46% d'equipaments realitzen accions.

El qüestionari

MAPA D'ESTUDIS SOBRE PÚBLICS CULTURALS. 2005-2010

Qüestionari

Institució/equipament

Localització - Municipi:

Província

Persona que omple el qüestionari

Càrrec

1. Tipus d'equipament del promotor:

- Museu
- Espai d'arts escèniques i/o musicals
- Biblioteca

2. Tipus d'estudi :

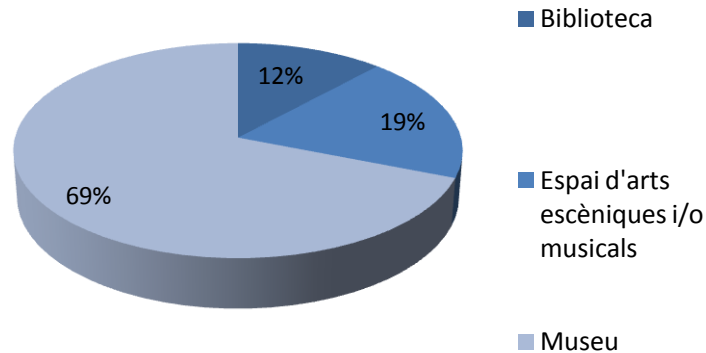
- Estudi professional
- Accions d'aproximació al coneixement dels públics

3. Autoria:

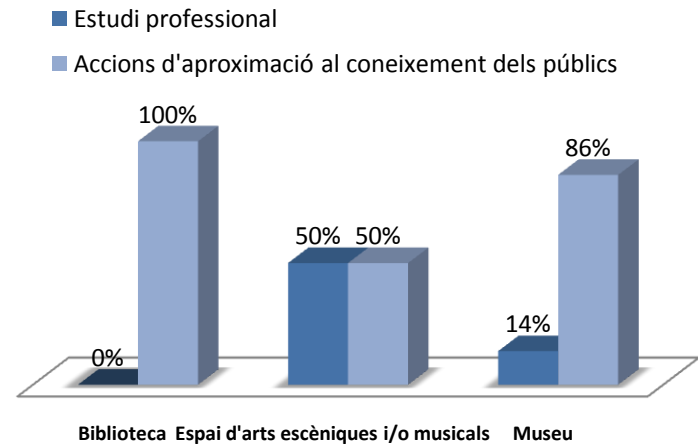
- El propi equipament
- Estudiant
- Universitat
- Empresa
- Expert
- Institució
- Altres. Especificar:

Anàlisi de les respostes (1)

1. Tipus d'equipament del promotor



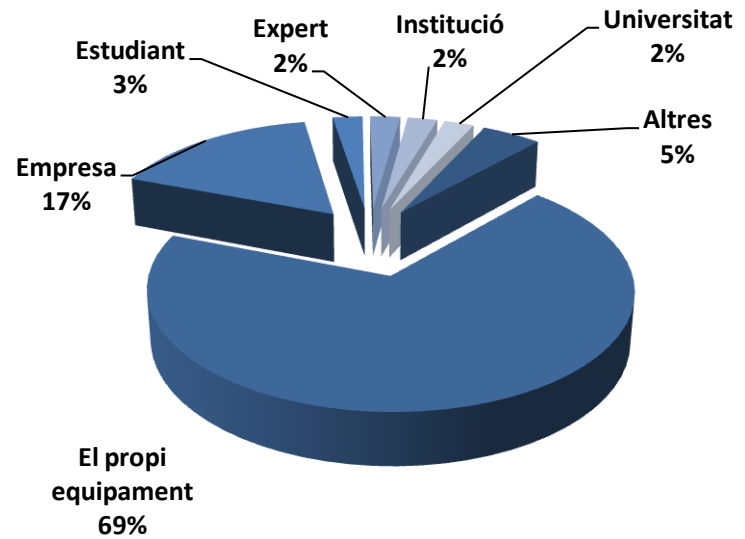
2. Tipus d'estudi segons el tipus d'equipament



Anàlisi de les respostes (2)

3. Autoria

Autoria		
El propi equipament	29	69%
Empresa	8	17%
Estudiant	1	2%
Expert	1	2%
Institució	1	2%
Universitat	1	2%
Altres	1	5%
Total	42	100%



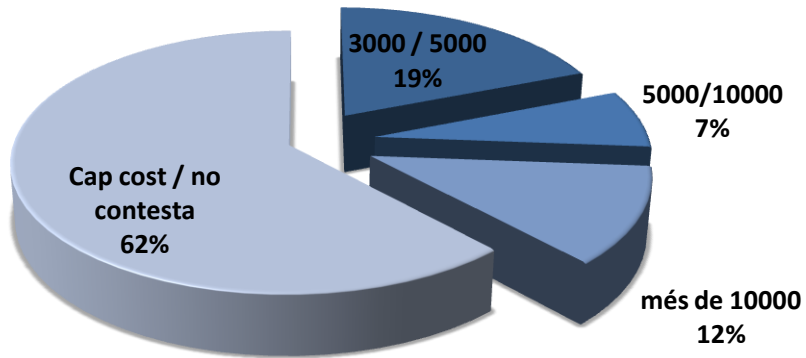
Anàlisi de les respostes (3)

4. Participació d'altres agents culturals

Biblioteca	5	100,0%
Institucions públiques	2	40,0%
no contesta / CAP	3	60,0%
Espai d'arts escèniques i/o musicals	8	100,0%
Altres	1	12,5%
Altres equipaments i entitats sense ànim de lucre	1	12,5%
no contesta / CAP	6	75,0%
Museu	29	100,0%
Altres	1	3,4%
Altres equipaments	1	3,4%
cap	1	3,4%
Entitats sense ànim de lucre	1	3,4%
Institucions públiques	4	13,8%
no contesta / CAP	20	69,0%
Universitat	1	3,4%
Total general	42	100,0%

Anàlisi de les respostes (4)

5. Cost

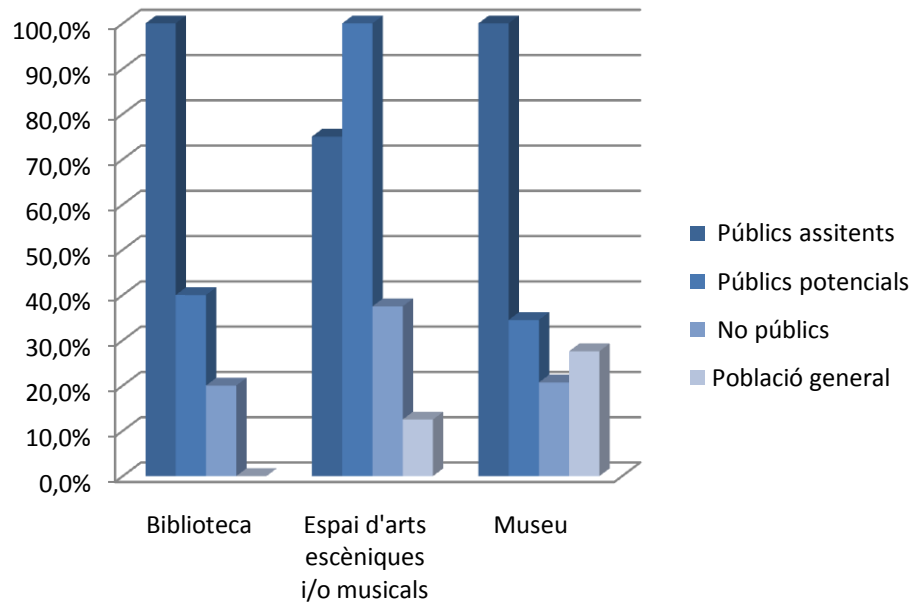


6. Equipaments que realitzen accions periòdiques

Biblioteca	4	80%
Espai d'arts escèniques i/o musicals	1	13%
Museu	18	62%
Total	23	55%

Anàlisi de les respostes (5)

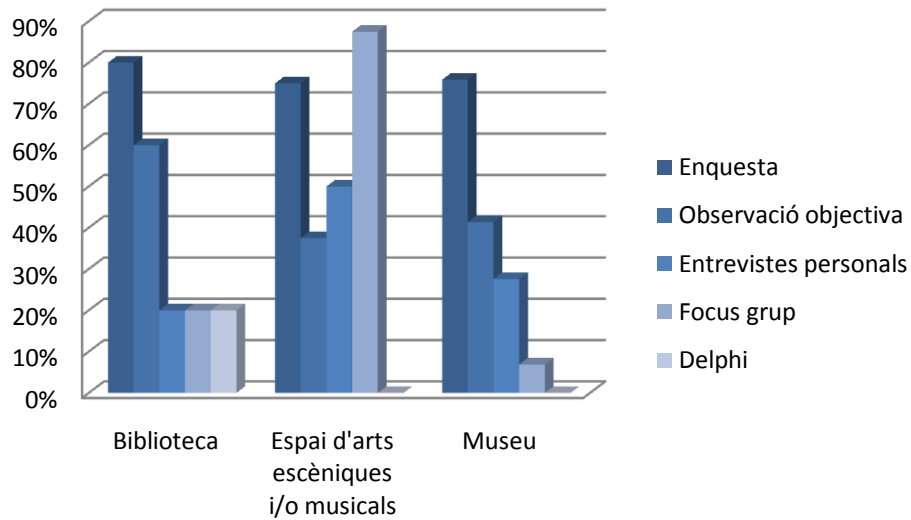
7. Tipus de públics que es volen conèixer a través de l'estudi



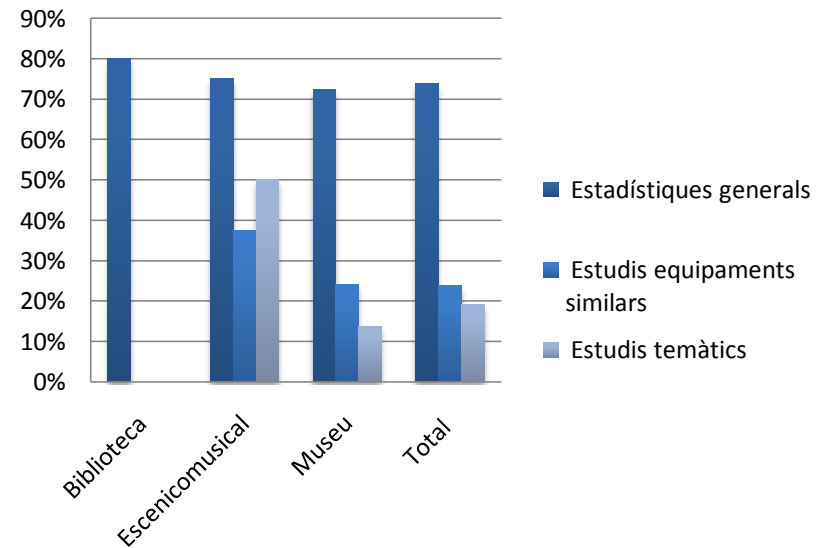
	Públics assitents	Públics potencials	No públics	Població general
Accions d'aproximació al coneixement dels públics	33	13	8	7
Estudi professional	7	7	2	2
Total	40	20	10	9

Anàlisi de les respostes (6)

8. Captació d'informació primària



9. Captació d'informació secundària



Anàlisi de les respostes (7)

10. Variables utilitzades

	Respostes afirmatives	% sobre el total
V. sociodemogràfiques	30	71%
Freqüentació / Hàbit de consum	25	60%
Interessos i gustos de consum	18	43%
Satisfacció	33	79%
Beneficis cercats	10	24%
Valoració impacte	12	29%
Barreres i resistències al consum	8	19%
Altres	5	12%

Anàlisi de les respostes (8)

11. Aplicació del coneixement obtingut

	Orientació estratègica	Programació	Comunicació	Atenció client	Preus	Altres	Total
Biblioteca	3	3	3	2	0	0	5
Escenicomusical	6	5	8	7	4	0	8
Museu	18	17	22	18	5	2	29
Total	27	25	33	27	9	2	42
Biblioteca	60,0%	60,0%	60,0%	40,0%	0,0%	0,0%	100,0%
Escenicomusical	75,0%	62,5%	100,0%	87,5%	50,0%	0,0%	100,0%
Museu	62,1%	58,6%	75,9%	62,1%	17,2%	6,9%	100,0%
Total	64,3%	59,5%	78,6%	64,3%	21,4%	4,8%	100,0%

Anàlisi de les respostes (9)

12. Valoració de l'utilitat de l'estudi

	molt útil	prou útil	útil	n/c	Total
Biblioteca	20,0%	40,0%	20,0%	20,0%	100,0%
Espai d'arts escèniques i/o musicals	25,0%	25,0%	50,0%	0,0%	100,0%
Museu	31,0%	27,6%	34,5%	6,9%	100,0%
Total	28,6%	28,6%	35,7%	7,1%	100,0%

Anàlisi de les respostes (10)

13. Existència d'un sistema de recopilació contínua d'informació

	Disposa	No disposa	Disposa	No disposa	Realitzen accions periòdiques
Biblioteca	3	2	60%	40%	80%
Escenicomusical	4	4	50%	50%	13%
Museu	25	4	86%	14%	62%
Total	32	10	76%	24%	55%

Principals evidències (1)

- La majoria dels estudis de públics s'han realitzat des dels propis equipaments culturals.
 - La participació o la col·laboració amb altres agents culturals per a portar a terme estudis de públics no sembla ser percebuda com una necessitat/oportunitat/possibilitat. Són més aviat una excepció els equipaments amb experiències d'aquest tipus
 - El *públic assistent* sol ser el target més estudiat (95%);
 - Les *enquestes* semblen ser la principal eina d'investigació utilitzada en tot tipus d'equipament cultural (76%);
 - L'índex de *satisfacció general* (79%) i *les variables sociodemogràfiques* (71%) són les variables més utilitzades en el coneixement dels públics;
-

Principals evidències (2)

- Quant a l'aplicació dels estudis de públics, és en el camp de la *comunicació* (78,6%) on existeix un major desenvolupament i aplicació del coneixement obtingut.
- Sigui quin sigui el tipus d'equipament, el tipus d'estudi o bé la seva autoria, la valoració, és a dir, la percepció de la utilitat integral de l'estudi, sempre és positiva;
- Els estudis portats a terme pels propis equipaments solen estar millor valorats respecte aquells encarregats a empreses externes. Al mateix temps semblen suscitar més entusiasme les accions d'aproximació que els estudis professionals.
- Entre els equipaments de la mostra no existeix un comportament homogeni o predominant respecte l'elecció del tipus d'estudi, ni respecte l'aplicació que a aquest se li pugui donar.
- En general, els espais d'arts escèniques i musicals són molt més dinàmics en l'estudi i coneixement dels públics en comparació amb els museus i les biblioteques

CONSIDERACIONS I PROPOSTES

Interès dels equipaments culturals per conèixer als seus públics

- La investigació ens permet considerar que **aproximadament la meitat dels equipaments culturals de Catalunya promou o realitza estudis o accions d'aproximació al coneixement dels seus públics**. Un total de 90 equipaments (un **46%** del total de consultats) manifesten que realitzen algun tipus d'acció per a conèixer als seus públics. En general, els que realitzen més accions per al coneixement dels seus públics són els grans equipaments especialitzats de l'àrea metropolitana de Barcelona.
- Encara que no tenim dades objectives, considerem que **aquest interès és creixent**. S'hauria d'aprofitar aquesta actitud favorable dels titulars d'equipaments per a orientar metodològicament els estudis que es realitzin en el futur, aportant recursos econòmics si cal, amb l'objectiu que l'aplicació del coneixement obtingut permeti una major eficàcia i eficiència en la gestió i reforci l'interès dels equipaments culturals per conèixer als seus públics.

Comportaments diferenciats segons el tipus d'equipament

- En la investigació s'aprecien grans diferències en el comportament de cada categoria d'equipaments en relació a les iniciatives per a conèixer als seus públics, tant en l'elecció de l'objecte d'estudi com en la metodologia i en l'aplicació del coneixement obtingut:
 - El percentatge de **museus i biblioteques** que realitzen accions per a conèixer els seus públics (53% i 47% respectivament) és superior al dels espais escenicomusicals (29%).
 - Les **biblioteques** no acostumen a encarregar estudis a professionals especialitzats, encara que subministren dades de forma regular al sistema de gestió de la xarxa de biblioteques i, a més, porten a terme accions pròpies per al coneixement específic dels seus públics.
 - Els **espais escenicomusicals** són els que presenten major dinamisme quant a estudis professionals: un 50% dels encàrrecs a professionals tenen un cost superior als 10.000 euros, respecte a un 3% en el cas dels museus. D'altra banda, en els museus i biblioteques tots els estudis es centren en els públics assistents (amb algunes accions complementàries centrades en els potencials no assistents), mentre que els espais escenicomusicals centren més els seus estudis en els públics potencials no assistents que en els assistents, segurament per la gran necessitat de captar nous públics.

Objecte (1)

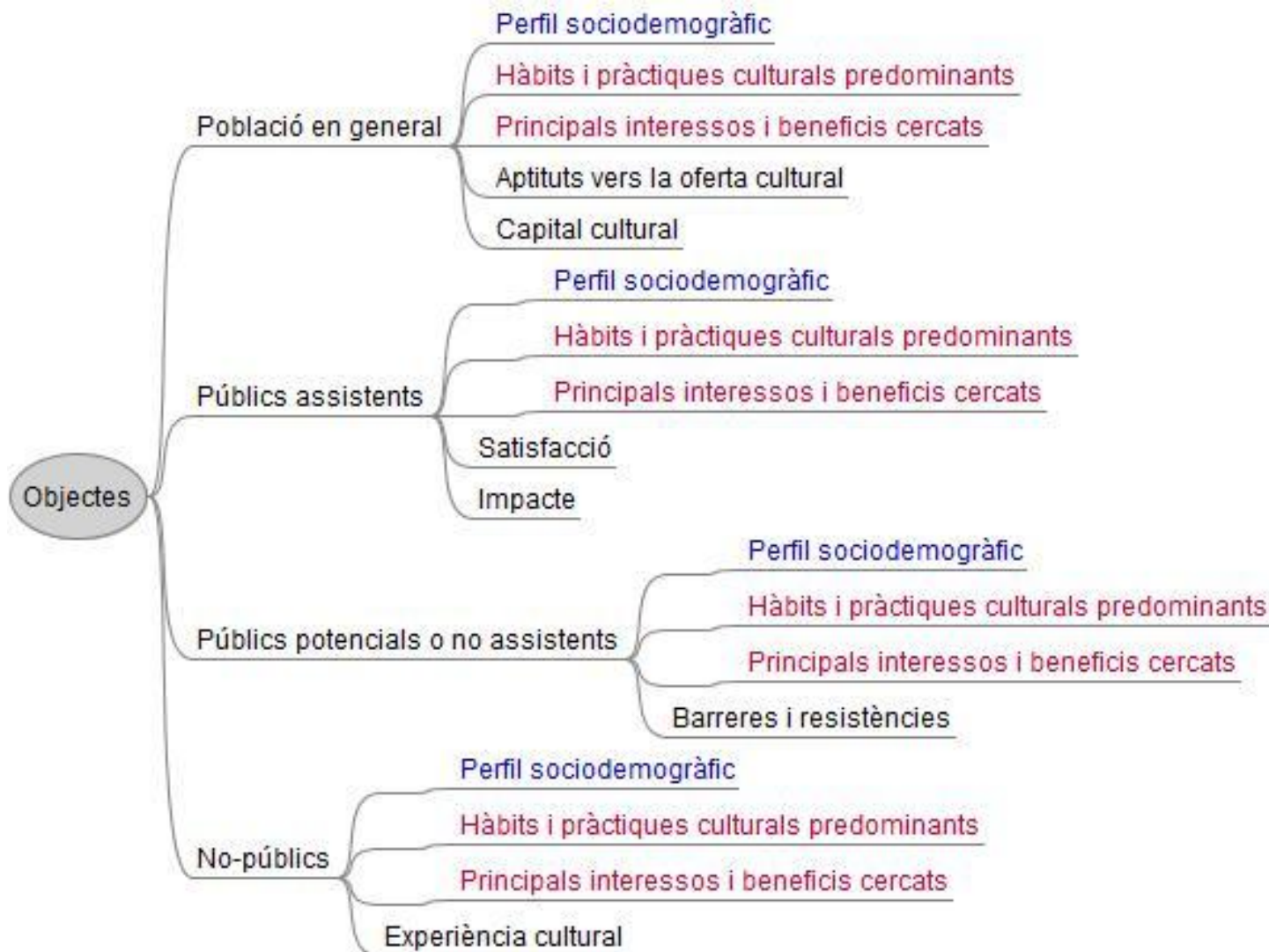
- Estudis que pretenen identificar els **factors que determinen la distribució de les preferències i hàbits culturals en la població.**
 - En l'estudi dels factors que determinen les preferències culturals es parteix de la consideració que **cada pràctica cultural té els seus propis públics**. Per aquest motiu s'intenta analitzar els **perfils sociodemogràfics** de determinades pràctiques culturals per a identificar els factors comuns i diferencials.
 - A partir dels estudis realitzats fins al moment a nivell internacional es considera que els **factors més determinants** són: l'**edat** (o estadi del cicle vital), el **gènere**, i el **nivell d'estudis** (o capital educatiu).
 - També són determinants els **valors i hàbits del grup social primari** (la classe social d'adscripció per origen familiar), encara que no hi ha acord entre els investigadors sobre el paper determinant de les lògiques de distinció, dominació i diversitat que interactuen en la configuració dels règims culturals de cada ciutadà.

Objecte (2)

- Estudis que pretenen conèixer **les preferències i hàbits específics de determinats públics**, ja siguin d'un equipament singular o d'una xarxa d'equipaments.
 - La investigació realitzada, centrada en els equipaments culturals de Catalunya, conté evidentement només estudis d'aquest segon tipus.
 - En els estudis realitzats el target majoritari és **el públic assistent**.
 - Les variables més utilitzades en els estudis analitzats són l'**índex de satisfacció** (79%) i el **perfil sociodemogràfic** (71%).

L'elaboració d'una tipologia d'estudis en funció del seu objecte

- Per a elaborar una **tipologia d'estudis en funció del seu objecte**, podem partir de la següent categorització estructurada a dos nivells:
 - Primer nivell: els **tipus de públics** (assistents, potencials, no públics, població en general).
 - Segon nivell: les **variables o aspectes que interessa conèixer** de cada tipus de públic, diferenciant les variables **comunes** (perfils sociodemogràfics, hàbits i interessos) de les **específiques** (satisfacció, impacte, barreres, etc.).



Autoria

- La majoria d'accions per al coneixement de públics són **realitzades pels propis equipaments (un 69%)**. Això pot ser degut a la percepció dominant que els estudis de públics són molt cars pel perjudici que tots els estudis de públic requereixen enquestes de gran dimensió.
 - Menys del 20% s'encarreguen a **empreses especialitzades i només un 2% a especialistes universitaris**. Aquesta segona dada ens indica que **entre l'universitat i els equipaments culturals hi ha un abisme**.
 - També és curiós que **els estudis portats a terme pels propis equipaments són millor valorats que els que s'encarreguen a empreses especialitzades**, encara que cal tenir compte la gran subjectivitat d'aquesta valoració i, a més, el fet que els encàrrecs professionals generen majors expectatives que les accions pròpies.
- La investigació posa en evidència també que **la col·laboració amb altres agents culturals per a portar a terme conjuntament estudis de públics, o per a intercanviar el coneixement obtingut, no és percebuda com una necessitat o una oportunitat**. Això fa que es repeteixin estudis que generen informació semblant i que no es puguin agregar ni comparar els resultats dels processos d'estudi realitzats. Hi ha una molt **baixa optimització dels recursos disponibles**.

Congruència entre objectius i metodologia

- La investigació realitzada ens permet considerar que **no sempre les eines escollides** (ni el tipus d'estudi ni les variables contemplades) **són les més adequades** per a l'aplicació que es pretén donar a l'estudi. Això pot ser degut al factor mimètic o a la falta d'intencionalitat de molts estudis realitzats.
- Encara que és legítim l'estudi dels públics no vinculats a la seva aplicació pràctica, en el cas dels equipaments culturals no té sentit. La investigació pura per a identificar els factors que determinen la distribució de les preferències i hàbits culturals en la població sol realitzar-la l'universitat en el marc de les seves competències.

La satisfacció pels resultats obtinguts

- A pesar de les diferències indicades en apartats anteriors, en general sempre hi ha una **percepció d'utilitat integral** dels estudis. Aquesta és, segurament, una resposta noble de baix interès.

L'aplicació del coneixement obtingut

- Els equipaments culturals manifesten, en general, que el coneixement obtingut amb els estudis l'apliquen preferentment al disseny de la **comunicació** (un 78,6%, i en el cas dels espais escènics un 100%) i a l'**atenció al client** (64,3%). També manifesten la seva aplicació majoritària en l'**orientació estratègica** de l'equipament (un 64,3%).
- En segon grau s'aplica també a la gestió de la programació (un 59,5%). En canvi, s'aplica molt poc en la definició de les polítiques de preus dels museus (17,2%) i biblioteques (0%).
- No tenim dades que contrastin les aplicacions manifestades amb les aplicacions reals i que ens permetin avaluar l'impacte dels estudis realitzats en el funcionament de l'equipament, que estimem molt baix.

A mode de conclusió:

1. Gairebé la meitat dels responsables d'equipaments i serveis culturals de Catalunya **tenen interès** en conèixer als seus públics i valoren l'aportació de les tècniques i procediments homologats per a generar **coneixement objectiu**.
2. **Les accions** per a conèixer als seus públics varien molt del tipus d'equipament. Només un 20% són estudis professionals, i la col·laboració amb la universitat és gairebé nul·la. Els objectes d'estudi predominant són els públics assistents (satisfacció i perfil sociodemogràfic), i l'enquesta és la tècnica més utilitzada. Hi ha poca concordança entre objectius i metodologies, i en molts casos falta d'intencionalitat. En general, hi ha una alta satisfacció pels estudis realitzats.
3. **No comparteixen** amb altres equipaments culturals el coneixement generat.
4. La majoria manifesten que **apliquen** el coneixement generat en la presa de decisions gerencials, especialment en les estratègies de **comunicació**.

Consideració final

- L'anàlisi de les respostes ens porta a considerar que l'escàs coneixement que els equipaments culturals tenen dels seus públics culturals no és degut a una qüestió pressupostària ni a la falta d'interès.
- Considero que **el principal factor explicatiu de l'escàs coneixement que els equipaments culturals tenen dels seus públics és la falta d'un sistema, estratègia o marc global que ajudi a focalitzar i rentabilitzar les accions particulars que es realitzen.**
- Proposo que es prenguin en consideració les següents accions:
 1. Prestar **assessorament tècnic i metodològic als equipaments culturals** que vulguin realitzar accions per al coneixement dels seus públics.
 2. Coordinar una **homologació de paràmetres** que permeti als investigadors agregar i comparar informació obtinguda.
 3. Promoure l'**intercanvi de coneixement generat** per part dels responsables dels equipaments culturals i **difondre els aspectes més rellevants dels estudis realitzats** a nivell internacional, tant els de caràcter general com els realitzats sobre públics específics.