

Ponència: Els públics dels festivals, paradigma d'un canvi de comportament a Europa?

Emmanuel Négrier, investigador del CEPEL / CNRS, Universitat de Montpeller.

Sessió plenària 1: Pràctiques culturals i coneixement dels públics. Una mirada comparada internacional.

Després de la conferència d'Olivier Donnat, m'agradaria agrair els organitzadors de les jornades per aquesta iniciativa de comparació. De fet, els estudis de públics de la cultura resulten ser sovint de tipus monogràfic i nacional. Però nosaltres pertanyem a un mateix continent, i comparar els resultats de la nostra recerca és crucial.

Olivier Donnat ens ha presentat els resultats d'un estudi sobre les pràctiques culturals dels ciutadans en general. Jo, al contrari, us parlaré d'un estudi de públics de festivals.

En el document "Les pràctiques culturals dels francesos", aquests públics representarien només una petita part de la població francesa: el 16% dels enquestats van senyalar haver visitat un festival durant l'any.

Aquesta quantitat és molt baixa si es compara amb els resultats de l'enquesta belga, dirigida per Micher Guérin (2009): el 34% dels belgues han participat a un festival al llarg de l'any. Una enquesta realitzada per l'Oficina Federal d'Estadístiques a Suïssa (2009) ens mostra que aquesta pràctica correspon a un 35% dels suïssos en el 2009.

Potser la percepció d'allò que és o no és un festival tingui una influència sobre el resultat i la diferència? (Négrier, Djakouane, Jourda, 2010).

Pel que fa al canvi de paradigma, es tracta d'una qüestió difícil, sinó impossible de resoldre, a partir de les nostres dades.

Fins quin punt els festivals porten a un canvi d'actitud cap a la cultura? Per respondre a aquesta pregunta, ens enfrontem a diverses objeccions. Al menys, hauria d'esmentar les tres següents:

1- La noció de festival no es refereix a una única realitat, ni tampoc a un únic tipus de comportament. La polisèmia del concepte de festival ho fa molt difícil d'assolir en la seva totalitat. Per exemple, si algú va a un festival de música clàssica en general amb la seva parella, és probable

que vagi en canvi a un festival de rock més bé amb amics. Es tracta de comportaments molt diferents.

2- És difícil, sinó impossible, identificar un nou comportament que seria comú a tots els festivals, independentment del seu tipus, de la seva ubicació, o dels temps de difusió durant l'any.

Per exemple, el número mitjà de concerts als que assistirà un festivaler és més alt quan el festival es troba a una zona rural i durant l'estiu, que a una zona urbana al novembre. Per tant, encara que es tracti de dos festivals, es tracta també de dos comportaments, de dues actituds diferents cap a l'esdeveniment.

3- Els nous comportaments culturals no es deuen només al desenvolupament dels festivals

Nous comportaments culturals? De què parlem? Això pressuposa una evolució en diferents àmbits.

Tenint en compte les recents recerques en sociologia de la cultura (Donnat 1994, Michaud 2003, Peterson 2004, Glévarex & Pinet 2010), podríem esmentar diferents canvis:

- La tendència a la cultura d'allò que és efímer (en oposició a la cultura dels llocs permanents);
- Una tendència a l'hedonisme (en oposició a l'ascetisme d'una "cultura cultivada");
- L'interès per l'experiència (multisensorial) en oposició al gust amb respecte a les obres;
- Unes pràctiques tribals (en oposició a l'individualisme clàssic);
- Una generalització de l'enfocament en termes de turisme cultural (en oposició a una cura pròpia cap a l'àmbit artístic o cultural – intrínsec vs. extrínsec). A aquest comportament correspondria l'estratègia de desenvolupament local dels poders públics i privats: els festivals serien així uns instruments privilegiats d'aquesta estratègia.

Podríem també parlar (segon Olivier Donnat, però també Antonio Ariño (2010), entre d'altres), d'una lenta transformació de l'estructura social dels gustos culturals (musicals en particular), des d'un enfocament en termes de legitimitat cultural cap a un model, sigui d'eclectisme, sigui de diversificació de gustos sense jerarquia evident entre ells.

Taula 1: Canvis en els tipus de comportament cap a la cultura

Area	Comportament clàssic	⇒	Nova tendència
Temps	Permanència	⇒	Cultura de lo efímer

Filosofia	Ascetisme	⇒	Hedonisme
Enfocament de pràctiques	Practica artísticocentrad	⇒	multi-sensorialitat
Sociabilitat	Individualisme clàssic	⇒	Tribalisme modern
Enfocament polític	artísticocultural	⇒	Turísticocultural
Ventall cultural	Legitimitat	⇒	Eclectisme
Gustos	Especialització	⇒	Flexibilitat, Tolerància

Per a concloure sobre aquest punt:

1. Els festivals no tenen una capacitat autònoma i coherent de crear nous comportaments. Formen part d'una transformació de l'oferta més ampla.
2. Els públics de festivals no demostren només tendències "noves" sinó que també conformen unes lliçons clàssiques de la sociologia de les pràctiques culturals.
3. El festival, com a tal, pot tanmateix ser un instrument clau de democratització cultural.

Per tant: polisèmia de la paraula "Festival", diversitat de comportaments festivalers, incertesa causal entre festivals i comportaments... la pregunta no té resposta segura ni tampoc única. Encara ha de ser contestada! I potser tenim diverses respostes, a partir de les nostres dades.

Taula 2: Mostra de "Els públics dels Festivals"

Programació	%
Músiques Antigua i Barroca	20%
Música Clàssica	33%
Música Contemporània	12%
Jazz, Cançó, Varietat	10%
Músiques Actuals i del Món	15%
Dansa contemporània	10%
	100%
Tarifació	
Gratuït	14,0
Menys de 20 €	37,7

De 20 h 30 €	27,5
Més de 30 €	20,8
	100%
Temporada	
Pre-Temporada	24%
Temporada Alta	45%
Post Temporada	31%
	100%
Ubicació	
Lloc central o únic	60%
Festival descentralitzat, a-centralitzat	40%
Total	100%

Es tracta d'una mostra bastant important i, sobretot, diversa en termes de programació, de tarifació, de temporada i d'ubicació.

Però una mostra que no pot ser considerada com a representativa (ja que no tenim una idea precisa del número total de festivals, ni tampoc de la seva distribució per gèneres o estètiques).

Provaré de contestar la pregunta en dos aparats. En la primera part, tractaré d'explicar com els festivals confirmen una presumpció de desigualtat d'accés a la cultura.

En la segona part, identificaré uns signes de canvi (per oposició a la presumpció de reproducció de desigualtat).

I. CONFIRMACIONS

Unes dades confirmen unes tendències estructurals pel que fa als públics de la cultura. Sobretot, es tracta de dades de:

- perfils socials (edat, sexe, classe social, nivell educatiu)
- atracció geogràfica
- integració de la pràctica festivalera dins d'un sistema de pràctiques culturals més ampli.

Això es pot comprovar, per un costat, mirant les dades, i per un altre mirant l'impacte per tipus de programació.

Taula 3. El gènere dels festivalers

<i>Distribució</i>	<i>%</i>	Popular-Jazz	Clàssic	Dansa
Dones	59,7	52,0	61,0	71,0
Homes	40,3	48,0	39,0	29,0

Pel que fa al **gènere**, es nota al mateix temps una feminització de la pràctica festivalera (que no és una sorpresa) i una variació segon el tipus d'espectacles: molt alta per a la dansa, y menys per a les músiques populars (i sobretot per el rock).

Taula 4. La edat mitjana dels festivalers

	<i>Músiques Clàssiques</i>	<i>Dansa</i>	<i>Músiques Populars i Jazz</i>
Edat mitjana: 51	56	44	43

Pel que fa a l'edat, tenim una prova similar: una variació important, i encara més si mirem unes mitjanes pròpies dels festivals de músiques populars: 23 anys d'edat mitjana, com a mínim, en un festival de músiques actuals.

Taula 5. El nivell educatiu dels festivalers

<i>Nivell educatiu</i>	<i>%</i>
Llicenciatura i més	56,4
2 anys d'estudi	15,2
Batxillerat	15,8
Escola i secundària	12,6
Total	100,0

No és tampoc una sorpresa veure com el nivell educatiu dels festivalers és molt superior al de la població francesa en general. Més de la meitat té un nivell igual o superior a la llicenciatura, i un 70% té un nivell educatiu superior, amb unes **variacions** segon la programació també.

Taula 6. Nivell educatiu dels festivalers segon la programació

Festival	% de nivell educatiu superior
Música Popular i del Món	66
Cançó	71
Música Clàssica	71
Jazz	74,5
Música Barroca	74,7
Dansa	76
Mitjana	71,6

Una constatació idèntica en termes de professions i categories socials, on dominen les categories intel·lectuals superiors, i on es pot veure clarament les discrepàncies entre festivalers i població en general.

Taula 7. Professions i categories socials dels festivalers

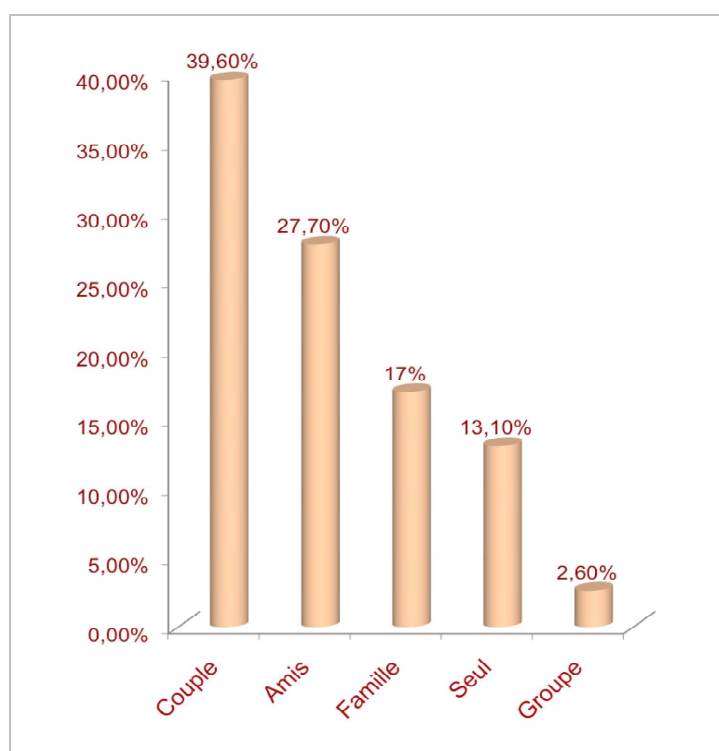
PCS	Festivalers 2008	Cens 2006
professions intel·lectuals superiors	58,2	15,4
Professions intermèdies	22,4	23,1
Empleats	11,0	28,7

Artisans, comerciants	6,6	6,0
Agricultors	1,1	2,2
Obrers	0,7	23,1
Total	100,0	100,0

En aquest aspecte es pot també apreciar **variacions segon la programació**, amb encara més de PCS superiors pel que fa a música barroca, dansa, música clàssica, i menys pel que fa a músiques actuals i del món.

Pel que fa a les pràctiques, s'ha de subratllar que anar a un festival és una pràctica social. Es va molt poc sol a un festival... Però la modalitat dominant canvia segon la programació: en parella per a la música clàssica, entre amics per a les músiques populars; una mica més en família per a les músiques del món.

Taula 8. Pràctiques culturals dels festivalers



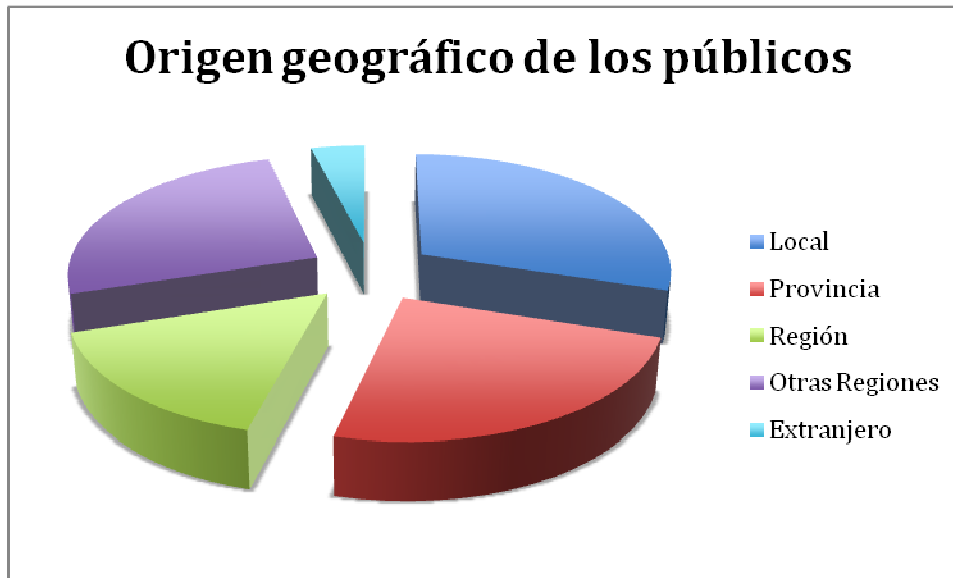
<i>Tipus de sortida</i>	<i>0</i>	<i>1</i>	<i>> 1</i>	<i>Total</i>	<i>Mediana</i>	<i>Mitjana</i>
Cinema	9,2	11,1	79,7	100,0	5	9,2
Patrimoni, museu	8,5	14,8	76,7	100,0	4	5,9
Concert	10,3	17,2	72,5	100,0	3-4	6,2
Teatre	32,7	20,1	47,2	100,0	1	3,0
Dansa	51,3	22,9	25,8	100,0	0-1	1,5

També, la pràctica d'un festival es troba rarament aïllada d'altres pràctiques culturals durant l'any: aquí es pot comprovar que els festivalers són, en gran part, aficionats a les sortides culturals, i ho són més a la lectura que la mitjana francesa, comparant les nostres dades amb aquelles de l'enquesta dirigida per Olivier Donnat.

Taula 9. Pràctiques de lectura dels festivalers

Número de llibres llegits durant l'any	Festivals 08	DEPS 08
Cap	3	30
D'1 a 4	25	27
De 5 a 9	18	12
De 10 a 19	28	14
20 i més	26	17
Total	100	100

Per últim, la procedència ens mostra el pes bastant alt del públic local i regional (gairebé el 70%), molt més alt que les estimacions idealistes (en termes d'atractivitat territorial) apostant per un públic massivament de fora.



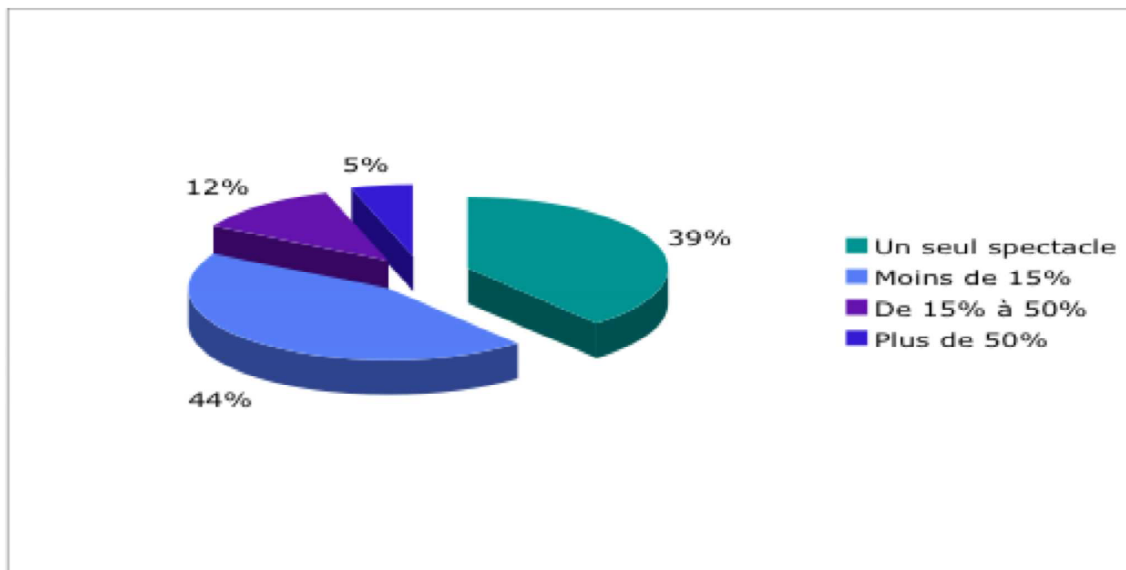
Evidentment, aquestes dades varien segon la **temporada** i el tipus de **lloc**: el públic és més local quan el festival s'organitza fora de la temporada alta, i també quan el festival té lloc a una zona urbana.

Aquesta qüestió de l'origen geogràfic és al mateix temps un aspecte estructural de pràctiques culturals, i també una dada que contradiu una certa imatge del festival com a instrument d'atractivitat econòmica.

II. NOVES PERSPECTIVES

Podem començar amb els estereotips dels festivalers, aquests ciutadans que es quedarien diversos dies cada any, per a consumir gran part de l'oferta d'espectacles, formant una espècie de família socialment selectiva. Però davant d'aquesta imatge:

- Gran part dels espectadors només ho són per un concert únic, i només una petita part dels seguidors van a molts de concerts.
- Un públic en renovació constant (dada confirmada per una nova enquesta de l'any 2010)
- La renovació generacional i social, qual sigui el gènere musical.



Un premier stéréotyp sobre el festivaler s'esfondra: la imatge d'un intens consumidor, de molts espectacles. Aquest comportament no correspon a més del 5% del públic. Al contrari, el 39% assisteix només a un espectacle. Es pot parlar llavors d'una classe de banalització del festival com a conjunt d'actuacions més o menys fragmentades o lligades, lluny de la imatge d'un sol festivaler (el "fan").

Taula 10. Renovació de públics

Renovació	%
Nou públic	39,0
Ja ha vingut	61,0
Total	100,0

En segon lloc, la taxa de nous públics sembla molt més alta que en el cas dels espectacles dels equipaments culturals permanents (teatre, auditori, ...). Una taxa que, per cert, varia segon la edat del festival, però que consisteix un primer signe "d'obertura del joc", davant l'idea d'una reproducció entre fidels. Contradiu l'idea d'una família festivalera tancada sobre sí mateixa.

Taula 11. Renovació de públics i programació

<i>Típus</i>	<i>Ja ha vingut</i>	<i>Nou</i>
Músiques Populars	36,8	63,2
Músiques del Món	51,2	48,8
Jazz	54,3	45,7
Barroca	62,1	37,9
Clàssica	69,3	30,7
Contemporània	65,2	34,8
Cançó	64,9	35,1
Dansa	63,2	36,8
Mitjana	61,0	39,0

Es nota una renovació més important en estètiques més contemporànies (rock, músiques actuals, del món) que són també els gèneres dels festivals més joves.

Però de què renovació parlem? Només es tracta de nous públics que tenen les mateixes característiques que els fidels, o bé es tracta de públics en part nous també en termes d'edat, de posició social?

Taula 12. Rejuveniment de públics

<i>Espectacle</i>	<i>Clàssica</i>	<i>Popular</i>	<i>Dansa</i>
<i>Públic</i>			
Edat mitjana	55,8	43,4	43,9
Ja ha vingut	58,6	46,6	47,6
Nou	49,9	39,9	37,1
Rejuveniment	- 8,7	- 6,7	- 10,5

Sorpresa nº1: el rejueniment entre estètiques. Sent més vell, el públic de les músiques clàssiques es rejueneix més que aquest de les músiques populars...

Taula 13. Renovació de públics i obertura social

<i>Anterioritat</i>	<i>Classe Social</i>		
	Popular	Mitjana	Superior
Nou	15,7	29,6	54,6
1 a 3 edicions	12,1	29,6	58,3
4 edicions i més	9,7	27,5	62,8
Mitjana	11,6	29,0	58,2

Sorpresa nº2: també n'hi ha una certa renovació social, deguda a la renovació de públic, encara que no es tracti d'una revolució, una evolució doble i positiva.

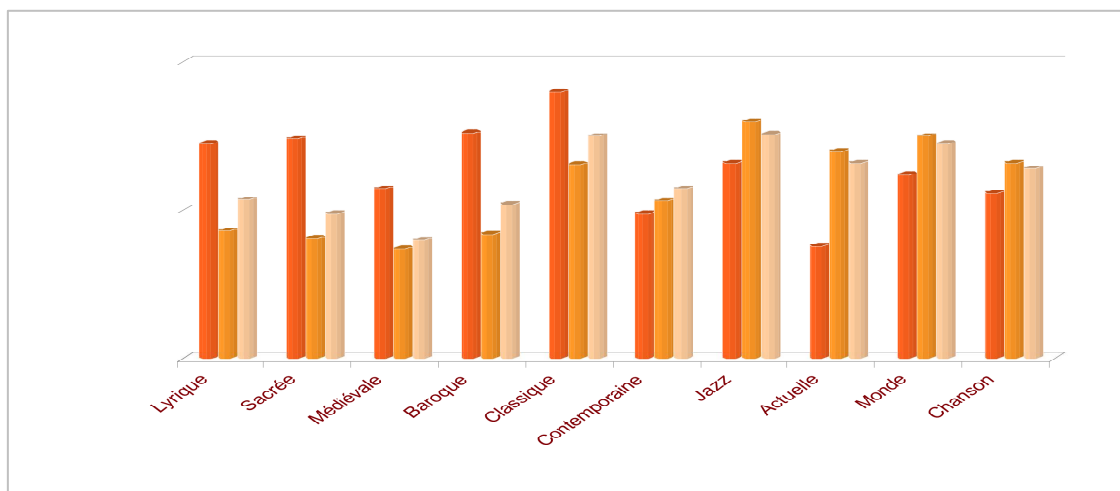
Taula 14. Variables de renovació de públics

Variable	Mitjana (%)	Nou (%)	Diferència
Menys de 35 anys	26	37,5	+ 11,5
Espectadors puntuals	39	43,5	+4,5
Recursos ≤ 2000 € / mes	32,3	37,2	+4,9
Actius	53,6	57,5	+3,9
Estudiants i Alumnes	6,7	9,7	+3,0
Nivell educatiu superior	71,6	70,0	-1,6
CSP +	58,2	54,6	-3,6
Sortides anuals múltiples	72,5	66,0	-6,5

Les variables de renovació ens permeten veure sintèticament el grau d'obertura social i generacional (limitat, però positiu; positiu, però limitat) que acompanya la renovació del públic.

L'anàlisi dels **gustos** demostra una relativa obertura de gustos cap a gèneres musicals de vegades llunyans dels programats. Hem fet una sèrie d'anàlisis de correspondència per a confirmar tot junt:

- una classe de jerarquies específiques a certs grups (el rebuig de certes estètiques per certs grups)
 - o per exemple: el rap per la majoria de CSP + grans
 - o la música antiga per la majoria de CSP – joves
- uns gustos que ocupen una posició intermèdia (poc rebutjada per la majoria: jazz, clàssica, músiques del món)
- els gustos ens apareixen per un costat fragmentats: davant la pregunta "altres gèneres de música", en un festival de rock – Les Eurockénnes de Belfort – varem rebre en el 2010 49 altres respostes! Per un altre costat, es multipliquen les relacions d'acceptació, tolerància flexible, hibridació, entre ells.



Públicos de música clàssica ■ Públicos de música popular ■ públics de danza ■

Conclusions:

Ahir, els festivals eren unes excepcions en el camp de la política cultural, uns esdeveniments socialment tancats i / o escassos en la seva majoria.

Avui, els festivals són cada cop més uns instruments claus de la política cultural. Fenomen creixent, beneficien d'un suport públic a un número així mateix creixent d'esdeveniments, almenys fins la crisi financera dels anys 2010. Els festivals són al mateix temps:

1. Massa diferents per oferir una pregunta única a la qüestió dels canvis de paradigma
2. Massa específics per suportar ells sols totes les expectatives de la democratització cultural
3. Però clarament oberts, de manera privilegiada, a uns canvis de comportaments: descobriments artístics, intercanvis entre gustos fragmentats, hibridació entre cura de les obres i experiència social...
4. Uns resultats que mereixen una atenció més precisa pel que fa als criteris de suport, les estratègies de públics, i per últim, la comparació internacional.

Referències

Ariño, Antonio, 2010, *Prácticas culturales en España. Desde los años sesenta hasta la actualidad*, Barcelona: Ariel

Djakouane, A., 2010, *Les carrières de spectateurs : socialisations et sociabilités culturelles à l'œuvre*, (Préface D. Pasquier), Paris, L'Harmattan, coll. « Logiques sociales » (propera edició)

Donnat, O., 1994, *Les Français face à la culture : de l'exclusion à l'éclectisme*, Paris, La Découverte

Donnat, O., 2009, *Les pratiques culturelles des français à l'ère numérique*, Paris : La Découverte

Glevarec, H., Pinet, M., 2009, « La « tablature » des goûts musicaux : un modèle de structuration des préférences et des jugements », *Revue Française de Sociologie* 50-3, p.599-640

Guérin, M., 2009, *Pratiques et consommations culturelles en Communauté française*, Bruxelles : CRISP

Michaud, Y., 2003, *L'art à l'état gazeux. Essai sur le triomphe de l'esthétique*, Paris : Stock

Négrier, E., Djakouane, A., Jourda, M. (dir.), 2010, *Les publics des festivals*, Paris : Michel de Maule

Office Fédéral de la Statistique, 2009, *Les pratiques culturelles en Suisse. Enquête 2008. Premiers résultats*, Neuchâtel

Peterson, R. A., 2004, "Le passage à des goûts omnivores : notions, faits et perspectives", *Sociologie et Sociétés*, 36, 1, p.145-164