



ACORDS PRESOS PER LA COMISSIÓ ACADÈMICA DEL CONSELL DE GOVERN

DATA REUNIÓ: 5 d'octubre de 2007

PUNT DE L'ORDRE DEL DIA NUM. 3

Aprovació inicial, si escau, de la proposta de programació de màsters oficials per al curs 2008-2009

S'acorda informar favorablement el llistat de màsters que consten a l'**annex 4** i elevar-lo a Consell de Govern per a la seva aprovació.

PUNT DE L'ORDRE DEL DIA NÚM. 4

Aprovació, si escau, de la proposta de modificació dels criteris generals per a les propostes de programes oficials de postgraus

s'acorda informar favorablement el document que consta com **annex 5** i elevar-lo a Consell de Govern per la seva aprovació.

PUNT DE L'ORDRE DEL DIA NÚM. 5

Excepcions als calendaris marc del curs 2007-2008

S'acorda aprovar les excepcions proposades pels centres als calendaris acadèmics marc del curs 2007-08, segons consten en els **annexos 6 i 7**.

PUNT DE L'ORDRE DEL DIA NÚM. 6

Informació que ha de constar en el suplement europeu als títols oficials, a l'apartat "Informació addicional"

En compliment del que estableix el RD 1044/2003, d'1 d'agost, pel que s'estableix el procediment per a l'expedició per les universitats del Suplement Europeu al Títol en els respectius "punts 6 - Informació addicional" dels annexes I i II, **s'acorda** informar favorablement i elevar al Consell de Govern que en aquest camp del Suplement Europeu al Títol hi constarà la pàgina web de la UB.

PUNT DE L'ORDRE DEL DIA NÚM. 7

Lliure elecció

a) Calendari d'oferta, preinscripció i Calendari d'oferta, preinscripció i adjudicació de places d'assignatures de lliure elecció. Segon semestre - curs 2007-2008

S'acorda aprovar el següent calendari per a l'oferta, preinscripció i adjudicació de places de les assignatures de lliure elecció del segon semestre del curs 2007-08:

Data màxima de recepció a l'Àrea de Planificació i Serveis Acadèmics (Gestió Acadèmica) de l'oferta d'assignatures aprovades
--

15 de novembre



en els centres integrats de la UB per als alumnes dels centres adscrits a la UB i per als alumnes de la UPC	
Aprovació per la Comissió Acadèmica del Consell de Govern de l'oferta d'assignatures de lliure elecció per als centres adscrits i la UPC.	Primera quinzena de desembre
Publicació de l'oferta d'assignatures en Internet, inclosa l'oferta de centres integrats	A partir del 8 de gener
Període de preinscripció per als estudiants de la UB	Del 8 de gener al 27 de gener
Procés d'adjudicació de places per als estudiants de la UB	Del 28 de gener al 31 de gener
Publicació de l'adjudicació de places en Internet	A partir del 1 de febrer
Publicació de l'oferta d'assignatures amb places lliures	A partir del 1 de febrer
Inici de la matrícula de segon semestre	A partir del 4 de febrer

b) Modificacions de l'oferta de reconeixement de crèdits de lliure elecció del 1er. Semestre 2007-2008

- Vist l'escrit de l'Escola Universitària d'Hoteleria i Turisme CETT, comunicant una errada material en la durada de les activitats "El plaer de viatjar: l'experiència en la destinació" i "Orientat", ambdues proposades com a oferta de reconeixement de crèdits de lliure elecció per al 1er. semestre del curs 2007-2008 i que van ser denegades per manca de càrrega lectiva, s'**acorda** aprovar amb una equivalència d'1 crèdit cadascuna de les activitats esmentades.
- Vist l'escrit de l'Escola de la Dona (Diputació de Barcelona), comunicant una errada material en la durada de l'activitat "Patchwork I", aprovada com a oferta de reconeixement de crèdits de lliure elecció per al 1er. semestre del curs 2007-2008, s'**acorda** reconèixer 8 crèdits a l'esmentada activitat, atès que la seva durada és de 120 hores, i no de 60 com es va comunicar inicialment.
- Vist l'escrit del Cap d'Estudis de l'INEFC, sol·licitant la inclusió dels estudiants de l'ensenyament de Ciències de l'Activitat Física i l'Esport en l'adreçat de l'activitat ofertada pel propi centre "Fonaments de massatge esportiu", aprovada com a oferta de reconeixement de crèdits de lliure elecció per al 1er. semestre del curs 2007-2008, s'**acorda** modificar l'adreçat de l'esmentada activitat en el sentit sol·licitat.

LLISTA PROVISIONAL DE POPs, MÀSTERS I DOCTORATS PER IMPLANTACIÓ 2008-09
(Pendent de valoració per Vicerectorat del compliment de criteris acadèmics i de l'Agència de Qualitat UB dels criteris de qualitat)

MÀSTERS INSTITUCIONALS

<u>PROPOSTES INSTITUCIONALS</u>	<u>POP i COORDINADOR POP</u>	<u>DOCTORAT (vinculació a programa)</u>	<u>MÀSTER (i = interuniversitari)</u>	<u>COORDINADOR PROVISIONAL MÀSTER.</u>	<u>MAIL</u>	<u>TELÈFO NO</u>	<u>observacions</u>
VICERECTORAT Biologia, Econòmiques, FP, Medicina, Pedagogia, Psicolog.	EDUCACIÓ SUPERIOR (Rosa Nonell)	SI <i>Diversitat i canvi en educació: polítiques i pràctiques</i>	Educació Superior	Cristina Sanz	csanz@ub.edu	35036	
VICERECTORAT F.P., Medicina i INEF	ACTIVITAT FÍSICA I ESPORT (Rosa Nonell)	SI <i>Activitat física i esport</i>	Activitat Motriu i Educació i Activitat Física i Esport	INCORPORACIÓ DE DOCTORAT AL POP I MÀSTERS IMPLANTANTS ELCURS 2007-08			MODIFICACIÓ Incorporació doctorat
BIOLOGIA	CIÈNCIES DEL MAR (Miquel Canals)	SI <i>Ecologia fonamental i aplicada</i>	Economia i gestió de l'activitat pesquera (*)	Ramon Franquesa	franquesa@ub.edu	21921	Aprovat CG UB i DGU 2007-08
	CIÈNCIES I TECNOLOGIES DEL MEDI AMBIENT (Enric. Pol)	NO	Gestió i Restauració del Medi Natural (i) Alacant	F. Sabater	fsabater@ub.edu	934021516	Aprovat CG UB amb diferent denominació Desf. DGU 07-08
FÍSICA	NANOCIÈNCIES (Amilcar Labrta)	SI	Nanociències i Nanotecnologia (ja aprovat 06-07 RM amb URV i Part. Prof. UPC i UdG (i)) Passarà a ser interuniversitari UB, URV, UPC i UdG	Francesca Peiró	francesca.peiro@ub.edu	39155	MODIFICACIÓ Incorporació de 2 universitats (i) a màster ja impartit a UB com RM amb una U.
FARMÀCIA	ALIMENTACIÓ I NUTRICIÓ (Marisa García)	NO	Seguretat alimentaria (i) UAB	M. Carmen Vidal Carou	mcvidal@ub.edu	93 402 4513	Proposat 07-08 i no aprovat CG

MÀSTERS DE CENTRES

<u>ROPOSTES CENTRES</u>	<u>POP i COORDINADOR POP</u>	<u>DOCTORAT (vinculació a programa)</u>	<u>MÀSTER (i = interuniversitari)</u>	<u>COORDINADOR PROVISIONAL MÀSTER.</u>	<u>MAIL</u>	<u>TELÈFON</u>	<u>observacions</u>
<u>BELLES ARTS</u>	BELLES ARTS (Antoni Remesar)	NO	Tipografia, comunicació i tecnologia Col·laboració professorat València, Alacant i Bilbao	Enric Torno Ballester	enrictormo@ub.edu	93.403.40.83	Pendent definir tipus col·laboració
		SI <i>Arts visuals i educació: un enfocament construccionista</i>	Arts visuals i educació: un enfocament construccionista (i) Granada (coordinadora) UdG, Sevilla	Fernando Hernández Hernández	fdohermandez@ub.edu	606.25.79.70	
		SI <i>NOU: Conservació i restauració (*)</i>	Direcció de projectes de conservació – restauració: col·leccions i conjunts patrimonials	Salvador García Fortes	salvagarcia@ub.edu	93.403.92.85 636.613.973	
<u>BIBLIOTECOLOGIA</u>	INFORMACIÓ I DOCUMENTACIÓ EN LA SOCIETAT DELCONEIXEMENT (Angel Borrego)	SI <i>Informació i documentació en l'era digital</i>	Recerca en informació i documentació (i) Salamanca	Àngel Borrego	borrego@ub.edu	35775	Manca confirmar si participa UAB
<u>DRET</u>	ESTUDIS JURÍDICS (Belen Noguera) Pendent aprovació	SI <i>El Dret en una societat globalitzada</i>	Criminologia i sociologia jurídic-penal Col·laboració professorat UAB, URV, UdL, ERLI i estrangeres	Iñaki Rivera Beiras	rivera@ub.edu	24417	Col·laboració professorat Pendent definir el tipus
		NO	Gestió pública avançada	Marina Solé	msole@ub.edu	29029	
		SI	Seguretat pública i				

<u>DRET</u>	Comissió de Postgraus i doctorat	<i>Dret Penal</i>	privada	M ^a Luisa Corcoy	mcorcoy@ub.edu	24413	
		SI <i>El Dret en una societat globalitzada</i>	Dret de l'empresa i dels negocis	M ^a Rosa Llacer	mrllacer@ub.edu	24359	Aprovat CG UB Desf. DGU 07-08
<u>ECONÒMIQUES</u> (Aprovació per Junta extraordinària de Facultat de 24-7-07)	ECONOMIA (J.Martínez Albeniz)	SI <i>H^a i Institucions Econòmiques</i>	Història Econòmica (i) UAB i Sagagossa	Daniel Tirado	datirado@ub.edu	21932	
		NO	Finançament i gestió de les hisendes autonòmiques i locals(i) UCM, Saragossa, Oviedo, Extremadura i Rey Juan Carl.	Núria Bosch	nbosch@ub.edu	21807	Finançat per IEF No consta al llistat inicial a la DGU
		<i>Estadística, anàlisi de dades i bioestadística</i>	Estadística i Investigació Operativa (i) UPC coordinadora Ofertat per la UPC el curs 06-07 i 07-08	Ernest Pons Fanals	epons@ub.edu	21412	Incorporació a màster ja impartit per la UPC Manca estructura simplificada
	EMPRESA (J.Martínez Albeniz)	NO	Creació i gestió d'empreses de base tecnològica (i) València i Carlos III	Jaume Valls	jaume.valls@ub.edu	21958	
		NO	Direcció d'empreses d'esport	Xavier Triadó	xtriado@ub.edu	39392	
<u>FARMÀCIA</u>	FARMÀCIA (Marisa García)	NO	EUROPEAN MASTER ON DRUG AND FOOD QUALITY (i) U. Paris 5 (coordinadora) U.València, U.Bolonya	Núria Rius	nrius@ub.edu	93 402 4497	(Traducció: Màster en qualitat de medicaments i aliments)

		SI (POP Farmàcia)	Química Orgànica Experimental i industrial (*) (i) Valeènca coordinatdora	Josep Bonjoch	josep.bonjoch@ub.edu	24540 24537	Aprovat CG UB i DGU 07-08 No publicat per la DGU però publicat a BOE com ofertat UB
		SI (POP Farmàcia)	Farmàcia industrial	Coloma Barbé	colomabarbe@ub.edu	39051	No consta al llistat inicial a la DGU
FILOLOGIA	FILOLOGIA (Anna Poch)	SI <i>Llenguatge i variació</i>	Estudis avançats de Llengua i Literatura Catalanes (i) UAB coordinadora Aprovat 06-07 a la UAB	Lluís Payrató	payrato@ub.edu	35617	Incorporació a màster ja impartit per la UAB
FILOSOFIA	FILOSOFIA (Jordi Sales)	SI <i>Filosofia (*)</i>	Ciutadania i drets humans: ètica i política (i) UdG, UPF	Margarita Boladeras	boladeras@ub.edu	649089432 932266661 934037825	
		SI	Filosofia analítica (i) UAB, UdG, UPF	Manuel García-Carpintero Sánchez	m.garciacarpintero@ub.edu	37983	Pendent denominació doctorat
FÍSICA	NO PROGRAMA NOUS MÀSTERS						
FORMACIÓ DEL PROFESSORAT i GEOGRAFIA I HISTÒRIA	PENDENT ADSCRIPCIÓ A POP	SI <i>- Música i la seva didàctica</i> <i>- Música a l'Espanya contemporània</i>	Música: educació i interdisciplinariat (i) UB, UPV, UCM, URL, U de G, UVA, Universitat de Bologna, Brasil, ESMUC, MUSIKENE, Conserv. Bolonya Pendent de definir el tipus de col·laboració	Xose Aviñoa i Angels Subirats Pendent designació únic coordinador Pendent adscripció a POP Cal aclarir quina de les dues Facultats gestiona el màster	asubirats@ub.edu avinoa@ub.edu	93.4035135 934037573 629555061	FP adscriu màster al POP de FP G ^a i Història no especifica el POP Pendent d'unificació F. FP i F.Geografia i Història

<u>GEOGRAFIA I HISTÒRIA</u>	ESTUDIS AVANÇATS EN HISTÒRIA (Actual Societat i Cultura) (Àngeles del Rincón)	<u>MODIFICACIÓ DENOMINACIÓ POP</u> Es demana canvi de denominació del POP Societat i Cultura per “ESTUDIS AVANÇATS EN HISTÒRIA”					
		SI (POP <i>Sociedad i Cultura</i>)	Estudis llatinoamericans (*) (i) UAB,UPF	Pilar García Jordan	pgarciajordan@ub.edu	933333466 (3148)	Aprovat CG UB i DGU 07-08 Manca estructura simplificada. Demanat 4-9-07
<u>GEOLOGIA</u>	PLANIFICACIÓ TERRITORIAL I GESTIÓ AMBIENTAL (Actual: Geografia aplicada i recerca avançada) (Carles Carreras)	<u>MODIFICACIÓ DENOMINACIÓ POP</u> Es demana canvi de denominació del POP Geografia aplicada i recerca avançada pel de “PLANIFICACIÓ TERRITORIAL I GESTIÓ AMBIENTAL “					
<u>GEOLOGIA</u>	CIÈNCIES DE LA TERRA (Àngels Canals)	SI (POP <i>Ciències de la Terra</i>)	Geologia aprovat 2007-08 (i) UAB Implantació d'una tercera especialitat: materials geològics i recursos minerals.	Eduard Roca	eduardroca@ub.edu	35912	MODIFICACIÓ PLA D'ESTUDIS
<u>MATEMÀTIQUES</u>	MATEMÀTIQUES (Santiago Zarzuela)	NO NOVA VINCULACIÓ (Doctorat de Matemàtiques)	Intel·ligència artificial (ja aprovat 06-07 (i) amb UPC (i) Modificació conveni UPC (coordinadora), URV i UB	Maite López Sánchez	maite_lopez@ub.edu	37154	MODIFICACIÓ Revisió i canvi col·laboració
<u>MEDICINA</u>	MEDICINA	SI - Anatomia Patològica - Microbiologia mèdica - Fisiopatologia infantil - Cirurgia i especialitats quirúrgiques - Investigació en					

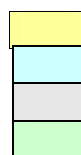
MEDICINA	(Josep M. Nicolás)	<i> fisiopatologia general de la malaltia</i> - obstetrícia i ginecologia - Organogènesi i anatomia clínica aplicada - Radiologia diagnòstica, terapèutica i nuclear - Salut pública - Biopatologia en medicina (<i>inclòs en els màsters de Biomedicina i Neurociències 2006-07</i>)	Investigació en ciències clíniques	Josep M. Grau Junyent	jmgrau@ub.edu	932275400 (3074)	Aprovat CG UB Desf. DGU 07-08
		SI <i>Salut pública</i>	Salut internacional (*) (i) UAB	Núria Casamitjana	ncasamitjana@ub.edu	35849	Aprovat CG UB i DGU 07-08
		SI <i>Biopatologia en Medicina</i>	Research on Liver Diseases	Vicente Arroyo	varroyo@ub.edu	932275499	
ODONTOLOGIA	ODONTOLOGIA (Tomas Escuin Henar)	SI <i>Tècniques Clíniques en Odontostomatologia</i>	Ciències Odontològiques	Tomás Escuin Henar	tomasescuín@ub.edu	934024255	Proposat 07-08 i no aprovat CG
PEDAGOGIA		SI <i>-Educació i societat: avaluació i acreditació de programes</i> <i>-Educació i democràcia</i> <i>- Diversitat i camí en educació:</i>	Educació per a la ciutadania i en valors	M. Ángeles Marín Gracia	mamarin@ub.edu	934035213	

<u>PEDAGOGIA</u>	EDUCACIÓ I SOCIETAT (Fco. Martínez Olmo)	<i>polítiques i pràctiques</i>					
		SI <i>-Educació i societat: avaluació i acreditació de programes</i> <i>-Educació i democràcia</i> <i>- Diversitat i camí en educació: polítiques i pràctiques</i> <i>- Multimedia educativa</i>	Recerca en Didàctica, Formació i Avaluació Educativa	José L. Medina Moya	jlmedina@ub.edu	934035047	
		SI <i>-Educació i societat: avaluació i acreditació de programes</i> <i>-Educació i democràcia</i> <i>- Diversitat i camí en educació: polítiques i pràctiques</i> <i>- Multimedia educativa</i>	Intervencions Educatives i Socials	Miquel Gómez Serra	mgomez@ub.edu	934035028	
		SI <i>-Educació i societat: avaluació i acreditació de programes</i> <i>- Diversitat i camí en educació: polítiques i pràctiques</i> <i>- Multimedia educativa</i>	Ensenyament i Aprenentatge en Entorns Digitals	José L. Rodríguez Illera	jlrodriguez@ub.edu	934035185	

		SI <i>-Educació i societat: avaluació i acreditació de programes</i> <i>-Educació i democràcia</i>	Joventut i Societat UdG (coordinadora), UdL, UAB, URV i UPF Aprovat UdG 07-08 sense UJB i UAB i no implantat	Jaume Trilla Bernet	jtrilla@ub.edu	934035228	Manca estructura simplificada Demandat
PSICOLOGIA	PSICOLOGIA (Magda Rivero)	SI (<i>Nou programa</i>)	Psicogerontologia (i) Universitat de Valencia Universitat de Santiago Universitat Salamanca Universitat de Almeria U. Autònoma de Madrid	Carme Triadó Tur	ctriado@ub.edu	25817	
QUÍMICA	CIÈNCIA I TECNOLOGIA QUÍMIQUES (Jaume Granell)	SI <i>Química analítica del medi ambient i la pol·lució</i>	European Joint Master in Quality in Analytical Laboratories (i) E. Mundus Algarve(coordinadora) Bergen,Gdansk i Càdiz,	Ramon Companyó Beltran	compano@ub.edu	39119	Pendent si és suficient la documentació E. Mundus com l'any anterior
		SI (M. Química avançada)	Química orgànica(i) USC(coordinadora), UAM, UCM, Aprovat 2007-08 com una especialitat de Química Avançada				El Centre no l'ha proposat com a M. Existeix un escrit de la DGU de compromís d'aprovació com a Màster el 2008-09
		SI (M. Química avançada)	Química teòrica i computacional (i) URV (coordinadora) Aprovat UB 2007-08 com una especialitat de Química Avançada Publicat a BOE i DGU com a màster				Publicat a DGU i BOE com a màster. Pendent definició del tipus de col·laboració amb URV

MODIFICACIONS AMB EFECTES DEL CURS 2007-08

INSTITUCIONAL (BIOLOGIA)	BIODIVERSITAT (Pedro Moral)	MÀSTER BIODIVERSITAT ANIMAL	MODIFICACIÓ: Fusió en un sol màster pendent de denominació	Pendent aclarir si te efectes 07-08 ó 08-09
		M. BIODIVERSITAT EVOLUCIÓ I CONSERVACIÓ		
PSICOLOGIA	PSICOLOGIA	PSICOLOGIA DE LES ORGANITZACIONS I ELS RRHH U. València coordinadora	COMUNICACIÓ ERRADA: Versió del màster interuniversitari només amb la U. de València, del mateix programa formatiu però no Erasmus Mundus, a implantar el curs 2007-08. Variació en accés i mobilitat	



Màsters ja implantats en altres universitats i als que la UB s'incorporarà el curs 2008-09

(*) Màsters que estan aprovats per CG i DGU i publicats a BOE per al curs 2007-08 però ajornada la implantació per al 2008-09

MODIFICACIONS

Màsters ja implantats a la UB (un coordinat per UB i un coordinat per UPC) als que s'incorporen altres universitats catalanes

(*) Les denominacions d'aquests programes de doctorat no es corresponen a cap denominació dels programes emparats en el RD 778 aprovats a la UB, d'acord amb els arxius de la secció de tercer cicle.

ESTADÍSTICA PROPOSTES MÀSTERS 2008-09

TOTAL PRESENTATS			INTERUNIVERSITARIS				ORIENTACIÓ	
Nous	Aprovats 07-08 i ajornats	Modificacions	Coordinats UB		Coord. Altres Universitats		Recerca	Professionalsitzadors
			interunive rs.	ERASMUS MUNDUS	Universitats catalanes	Universitats estatals i estrang.		
30 (Més 3 màsters ja implantats en altres universitats, als que s'incorpora la UB)	4 (3 interuniversitari dels quals, un coordina la UB i un altre una universitat estatal)	- 2 canvi de denom..POP - 1 incorporació doctorat - 1 modificació de pla d'estudis - 2 que ara són especialitats - 2 modificacions efectes 07-08	9	1 (coordinat per U. estrangera)	1 (Més 2 incorporació UB a màsters ja implantats en altres universitats) (Més 2 incorporació d'altres universitats a màsters ja implantats a la UB: un coordinat per UB i un altre per la UPC)	1 U. estatal 1 U. estrangera	22	6

**PROPOSTA MODIFICACIÓ DELS CRITERIS GENERALS PER A LES PROPOSTES DE
PROGRAMES OFICIALS DE POSTGRAUS (POP) APROVATS PEL CONSELL DE
GOVERN DE 6 DE JULIOL DE 2006**

ÍNDEX

I.	<u>MARC NORMATIU</u>	
	I. a) Normativa MEC	Pag. 3
	I. b) Normativa DEU	Pag. 3
II.	<u>CONSIDERACIONS GENERALS I CONCEPTUALS</u>	
	II. a) Calendari	Pag. 4
	II. b) Objectius	Pag. 4
	II. c) Bases de l'oferta	Pag. 4
	II. d) Concepte i contingut dels POPs	Pag. 4
	II. e) Disseny de l'estratègia de POP	Pág. 8
	II. f) Criteris de priorització	Pág. 8
III.	<u>MODELS ORGANITZATIUS DELS POPs I MÀSTERS</u>	
	III. a) Els models organitzatius	Pág. 8
	III. b) Models de POPs	Pág. 9
	III. b) 1. POP institucional	Pág. 9
	III. b) 2. POP de centre	Pág. 9
	III. c) Models de màsters col·laboratius	Pág. 9
	III. c) 1. Màsters interuniversitaris	Pág. 9
	III. c) 2. Màsters col·laboratiu intercentre	Pág. 10
IV.	<u>ELS ÒRGANS DE SUPERVISIÓ, COORDINACIÓ I GOVERN DELS POPs A LA UB:</u>	
	Òrgans consultius, de supervisió de coordinació i de govern i funcions ...	Pág. 10 i 11
	IV. a) Agència de Qualitat	Pág. 11
	IV. b) POPS Institucionals	Pág. 11
	IV. b) 1. Creació	Pág. 11
	IV. b) 2. Comissió mixta: VPA, Agència Q. i Com. Coordinació ..	Pág. 11
	IV. b) 3. Comissió i coordinador POP institucional	Pág. 11
	IV. c) POPs de centres	Pág. 12
	IV. c) 1. Creació	Pág. 12
	IV. c) 2. Comissió i coordinador POP de centre	Pág. 12
	IV. c) 3. Comissió del màster de centre	Pag. 13
	IV. c) 4. Coordinador de màster de centre	Pág. 13
	IV. c) 5. Coordinador de mòdul	Pag. 14
	IV. c) 6. Responsable departamental de docència del màster ...	Pag. 14
	IV. d) Màsters intercentres	Pag. 14
	IV. d) 1. Comissió de màster intercentre	Pag. 14
	IV. d) 2. Coordinador del màster intercentre	Pag. 15
	IV. d) 3. Coordinador de mòdul	Pag. 15
	IV. d) 4. Responsable departamental de docència del màster	Pag. 15
	IV. e) Màsters interuniversitaris	Pag. 15
	IV. e) 1. Comissió del màster interuniversitari ...	Pag. 15
	IV. e) 2. Coordinador general del màster interuniversitari	Pag. 16
	IV. e) 3. Coordinador intern de cada universitat	Pag. 16
	IV. e) 4. Professor responsable de formació per universitat, si escau.	Pag. 16
	IV. f) Programes de doctorat	Pag. 16
	IV f) 1 Programes de doctorat de centre	Pag. 16
	IV f) 2 Programes de doctorat intercentre	Pag. 16
	IV f) 3 Comissió del programa de doctorat	Pag. 16
V.	<u>DIRECTRIUS GENERALS PER A LA CONFIGURACIÓ DE POPs</u>	
	V. a) Elaboració, organització i aprovació de programes	Pag. 17
	V. a) 1. Iniciativa	Pag. 17
	V. a) 2. Procés de presentació i validació de les propostes	Pag. 17
	V. a) 3. Aprovació de la proposta	Pag. 18
	V. b) Estructura general, característiques POPs i plans d'estudi dels màsters	Pag. 18
	V. c) Accés	Pag. 18
	V. c) 1. Accés al POP	Pag. 18
	V. c) 2. Accés al programa de doctorat	Pag. 18
	V. d) Modificació dels plans d'estudi	Pag. 19

I. MARC NORMATIU

La normativa que regula els programes oficials de postgrau es la següent:

I. a) Normativa MEC:

RD 56/2005, de 21 de gener pel que es regulen els estudis oficials de postgrau, modificat per RD 1509/2005 de 16 de desembre.

Els elements bàsics que conformen aquest decret es basen en:

- Els POPs contenen màsters i programes de doctorat
- Es contempla l'excepció d'accés als màsters oficials cursats amb 180 crèdits de primer cicle sempre que es tingui superat el total de continguts formatius comuns d'un títol de grau.
- Per cursar el programa de doctorat cal haver cursat 300 crèdits en el conjunt d'estudis universitaris de grau i postgrau dels quals s'ha d'haver obtingut un mínim de 60 ECTS en POPS o haver obtingut un títol oficial de màster.
- La competència de programació i l'acord d'implantació correspon a les Comunitats Autònomes i el 15 de febrer és la data que marca el decret perquè la comunitat autònoma informi del seu acord al Consell de Coordinació Universitària.
- En una mateixa universitat no poden aprovar-se dos o més POPs amb objectius i continguts que coincideixin substancialment.

I. b) Normativa DEU

Els criteris de programació establerts pel DEU son:

- Els POPs en el marc de la programació universitària a Catalunya: 10 octubre 2005.
- Programes oficials de Postgrau: concrecions addicionals sobre els criteris de programació i de finançament per part del DURSI: aprovats el dimecres, 10 de maig de 2006
- Acord de la Junta del Consell Interuniversitari de Catalunya sobre l'accés dels actuals estudiants als POPs: febrer 2006

Elements bàsics que conformen aquestes regulacions:

- El DURSI considera que les universitats tindran sempre més llibertat a l'hora d'efectuar les seves propostes de programació i desprogramació, les quals el DURSI respectarà al màxim possible, en el marc dels esmentats criteris de programació.
Les universitats poden establir amb més marge de decisió una política pròpia d'estudis de postgrau, i, per tant, poden (i convé que ho facin) establir una perspectiva a mig i llarg termini (amb horitzó, com a mínim, de l'any 2010).
- Criteris d'avaluació ex-ante i ex-post:

Les avaluacions ex-ante pretenen garantir un llinar mínim de qualitat en l'elaboració i planificació de les propostes de nous títols. Es preveu un mecanisme de sol·licitud de revisió a l'AQU, abans que aquesta adopti els resultats definitius de l'avaluació.

Cal tenir present que tots els estudis de postgrau que s'implantin hauran de passar, després de tres anys (i més vegades també en el futur, de manera periòdica), un procés d'acreditació per AQU Catalunya, el qual determinarà si l'estudi s'està impartint amb la qualitat mínima necessària. Aquesta acreditació tindrà conseqüències directes sobre el manteniment o no de la titulació en el futur.

- Criteris de nombre suficient d'estudiants:

Al mateix temps (i al marge d'altres criteris de qualitat o de política interna que pugui establir la pròpia universitat en el futur per a la modificació de la seva oferta d'estudis de postgrau), considerem que caldrà seguir mantenint un criteri preventiu de nombre mínim d'estudiants matriculats. Si el nombre d'estudiants matriculats en un estudi autoritzat prèviament baixa persistentment durant uns anys per sota del llinar mínim establert, caldrà procedir a desprogramar la titulació (excepte, possiblement, en els casos excepcionals que es puguin considerar d'interès estratègic per a Catalunya).

II. CONSIDERACIONS GENERALS I CONCEPTUALS

Els canvis normatius derivats del procés d'implantació de l'EEES impliquen la necessitat d'elaborar un mapa de postgraus oficials a la UB i d'ajustar-lo cada any a les nostres necessitats de programació.

En aquest sentit, des de la nostra Universitat i des dels centres que en depenen, cada any hem de procedir a reflexionar respecte de la configuració dels programes oficials de postgrau (POPs), programar les seves necessitats i procedir a la desprogramació dels seus programes de doctorat i dels títols de segon cicle o propis també reconvertits.

II. a) Calendari

Les propostes dels centres es presentaran al Vicerektorat de Política Acadèmica i Convergència Europea el 15 de juliol de cada any.

El Vicerektorat de Política Científica estudiarà i valorarà la oportunitat de dotar d'accés al doctorat de les propostes de màsters oficials de recerca, fonamentalment en base a indicadors de la qualitat de la recerca. Cada 15 d'octubre s'ha de presentar al DURSI la oferta de POPs amb els criteris bàsics i les diferents titulacions de màsters que s'inclouran, els mòduls que s'oferiran i, en els de doctorat, la organització, les línies de recerca, la relació de professors i investigadors encarregats de la direcció de tesis doctorals, el nombre màxim d'estudiants, els criteris d'admissió i selecció i, en el seu cas, la programació i requisits de formació metodològica o científica.

Cal tenir en compte que les propostes a presentar al DURSI, el 15 de octubre de cada any, seran aprovades per la seva programació en el si de la Comissió d'Ordenació i Programació Universitària de Catalunya, previ l'informe preceptiu de AQU per garantir la seva qualitat. Per últim, s'enviaran per part del DURSI al MEC, el 15 de febrer de cada any per tal que es publiquin en el BOE.

II. b) Objectius

El nostre compromís és una oferta de qualitat, arrelada en les àrees estratègiques de recerca i transferència de coneixement, i en les àrees que tenen una tradició d'excel·lència docent i que responen a les demandes de la societat.

II. c) Bases de l'oferta

Una oferta de prestigi i sostenible en el temps es basa en:

- Capacitat científica i de recerca:
El nostre potencial de recerca que es fa palès mitjançant els indicadors de recerca i producció científica, els nostres grups de recerca consolidats i els nostres programes de doctorat de qualitat.
- Capacitat de connexió amb la societat:
La transferència de coneixement que és la base dels nostres contractes i convenis, així com la nostra llarga i consolidada experiència en la formació continuada.
- Capacitat de fer una oferta arrelada en una tradició d'excel·lència docent:
Aquesta capacitat es demostra mitjançant els índexs de demanda de nou accés en primera opció, els grups consolidats d'innovació docent i els projectes d'innovació docent reconeguts.

II. d) Concepte i contingut dels POP

Per elaborar un mapa adequat de POP cal analitzar el concepte de *Programa oficial de postgrau*. Defensem els POP com a contenidors flexibles i dinàmics de l'oferta de postgrau, molt variats i complexos i que aposten per la transversalitat del coneixement a la UB.

Des d'aquest punt de vista, podrem concentrar els esforços dels centres en el disseny dels objectius formatius i continguts bàsics dels contenidors i els criteris d'accés i deixar molt obert el procés d'incorporació successiva dels continguts, en termes de mòduls anivelladors i/o transversals, màsters i programes de doctorat estructurats en línies de recerca.

S'han d'establir les *passarel·les* adequades per preveure totes les vies possibles d'accés i disseny curricular utilitzant el concepte de *mòdul formatiu* per obtenir els guanys d'eficiència possibles a l'hora d'oferir el nostre coneixement i potenciar la nostra transversalitat.

El concepte *Programa oficial de postgrau* permet una concepció flexible i dinàmica que presenta moltes varietats pel que fa a la seva composició, cosa que permet als nostres centres adaptar l'oferta a les potencialitats

formatives que ofereixen els seus departaments i instituts de recerca. Finalment, el disseny flexible i modular per afavorir la llibertat de l'estudiant a la hora d'escollir la seva trajectòria, permet oferir un itinerari adequat a la seva formació prèvia.

▪ **Un POP pot estar integrat per:**

1. Estudis que condueixen al títol de màster o de doctor, amb totes les variants: un títol de màster, dos o més títols de màsters i un o més programes de doctorat. La clau del disseny rau en la modularitat i la flexibilitat curricular que es defineixi per permetre molta llibertat a l'alumnat a l'hora d'escollir una trajectòria.
2. Els estudis de màster poden tenir diferents orientacions: de recerca, acadèmic i/o professionalitzador.

▪ **Dins un POP es poden dissenyar un o mes d' un masters:**

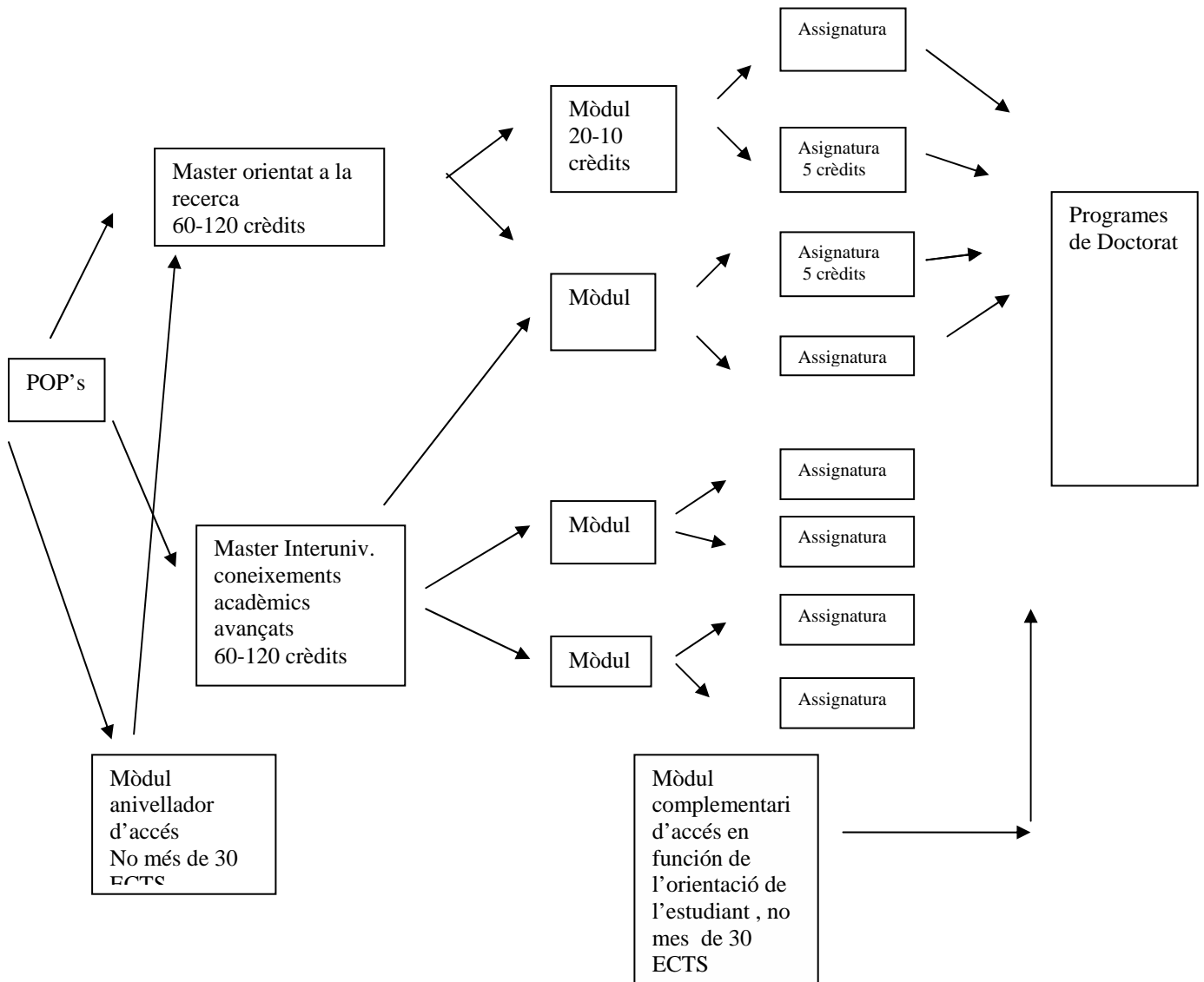
1. Els màsters poden contenir un coneixement científic específic amb estructura modular o bé, utilitzant l'estructura modular, oferir una oferta transversal de diversos coneixements científics.
2. Els màsters han de definir la seva orientació: acadèmica o coneixements avançats, iniciació a la recerca o professional.
3. Els màsters amb orientació de recerca poden conduir directament al doctorat

▪ **Dins un POP s'ha de configurar la docència per mòduls:**

1. Els mòduls són una unitat de contingut acadèmic coherent, estructurats en assignatures.
2. Els mòduls poden estar vinculats temàticament i poden ser l'instrument per oferir activitats pràctiques conjuntes.
3. Els mòduls poden ser oferts pels departaments i els instituts de recerca dins l'oferta del centre.
4. Els mòduls permeten establir els itineraris i configurar l'oferta obligatòria i l'optativa.
5. Els mòduls permeten establir l'adquisició de coneixements de manera graduada.
6. Els mòduls poden ser d'anivellament, i/o complementaris, i/o d'especialització, i poden oferir-se dins d'un POP però fora del màster.
7. Els mòduls poden ser la unitat de referència per al estudiant respecte a la matrícula i avaluació conjunta.
8. Un mateix mòdul es pot oferir a diferents POPs.
9. Un mateix mòdul es pot oferir a diferents màsters del mateix POP.
10. L' assignatura és la unitat mínima de contingut docent avaluable.
11. Una assignatura pot estar definida com pràcticum, practiques externes o projecte final de carrera, i altres activitats organitzades conjuntament i orientades a avaluar les competències transversals.
12. Una assignatura es pot oferir en diversos mòduls.
13. Es podem matricular assignatures aïllades sota el vist-i-plau del coordinador del màster.

Un exemple de disseny de POP's seria el següent:

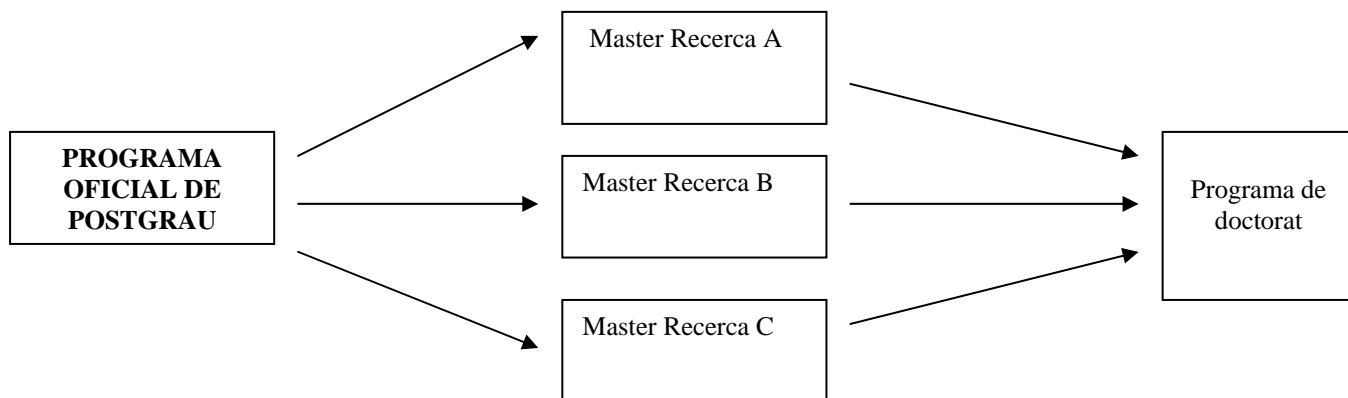
MODEL A



EXEMPLES DE RELACIONS ENTRE MÀSTERS I PROGRAMES DE DOCTORAT

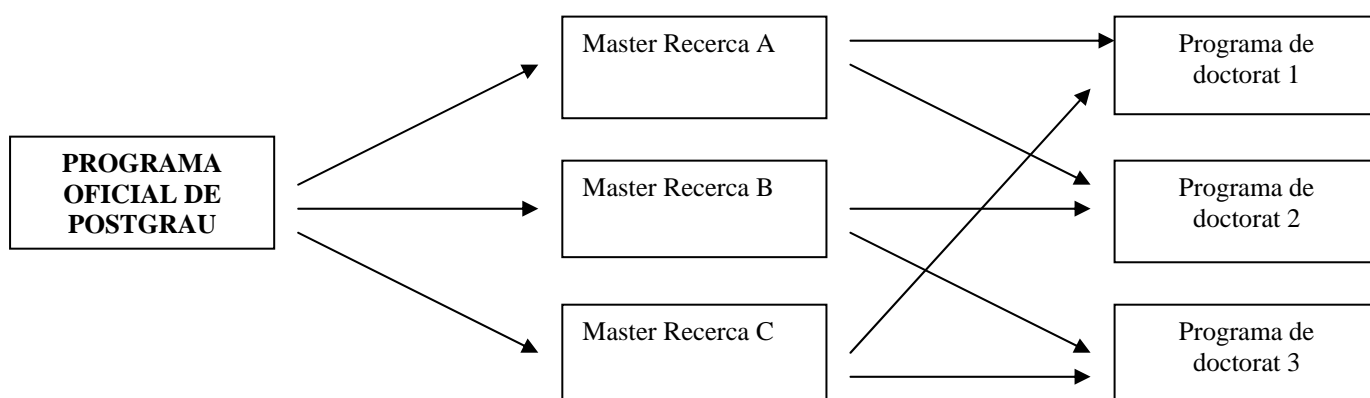
Opció A

Únic criteri d'accés



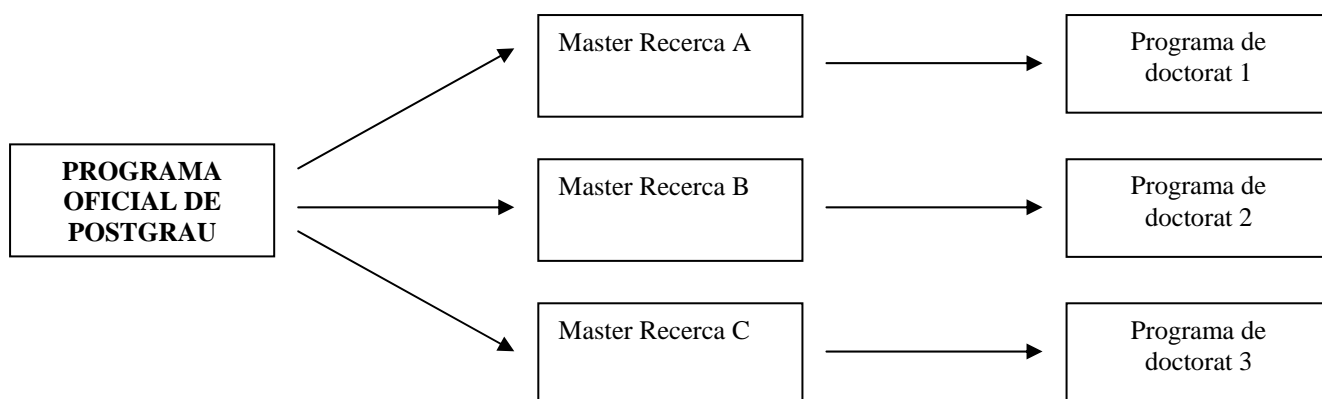
Opció B

Criteris d'accés diferents



Opció C

Únic criteri d'accés



II. e) Disseny de l'estratègia de POP

La configuració del mapa de POPs es un procés de reforma continua. Aquest procés s'ha de dissenyar conjuntament entre el Vicerectorat de Política Acadèmica i Convergència Europea i els centres, que tenen davant seu el repte d'incentivar una oferta interdepartamental, desenvolupant al màxim el concepte de mòdul formatiu per construir una oferta flexible i integradora i que tingui com a principal característica la transversalitat.

El mapa de POP'S de la UB ha de constituir una oferta de qualitat (mitjançant l'establiment d'uns indicadors de qualitat) i es configurarà a partir de la prioritització de les propostes dels centres. La garantia de qualitat la definiran els criteris de prioritització establerts i l'aportarà l'Agència de Qualitat, que elaborarà un informe preceptiu d'avaluació qualitativa de l'oferta i vetllarà per la transversalitat d'aquesta.

II. f) Criteris de prioritització

- Una alta qualitat de la recerca i/o transferència de coneixement dels equips docents responsables d'impartir la docència.
- La excel·lència docent contrastada dels equips encarregats d'impartir el programa de postgrau.
- S'afavoriran les propostes de POP intercentres, interuniversitàries i internacionals.
- S'afavorirà la participació dels departaments i dels instituts de recerca en l'oferta modular inclosa dins els màsters o bé oferta de manera aïllada en els POP'S, per afavorir la transversalitat del coneixement de la UB.
- S'afavorirà durant el temps de transició les reconversions de DEA de qualitat interdepartamentals, de títols propis consolidats, d'ensenyaments de segon cicle especialitzats, d'accés a especialitats professionals regulades i de màsters no oficials de llarga tradició.
- L'existència de força docent suficient per cobrir la docència i una orientació perfil adequada per impartir-la en funció de l'especialitat que s'ofereixi.
- Es vetllarà pel compliment dels criteris de acreditació establerts de l'AQU.

III. MODELS ORGANITZATIUS DELS POP'S i MÀSTERS:

III. a) Els models organitzatius.

La UB, per portar a terme el desenvolupament dels POPs i la seva gestió d'acord amb els seus objectius assenyalats ha dissenyat un sistema que reparteix funcions i responsabilitats del conjunt del procés als següents nivells:

- Vicerectorat de Política Acadèmica
- Vicerectorat de Política Científica
- Agència de Qualitat
- Òrgans de govern responsables de l'àrea acadèmic-docent, Comissió Acadèmica del Consell de Govern, Comissió de Doctorat de Consell de Govern i Consell Social.
- Centres i òrgans de govern respectius, responsables dels temes acadèmics-docents, responsables de la recerca.
- Òrgans de govern dels POPs, dels màsters i dels programes de doctorat (comissions i coordinadors).

Dins del marc normatiu establert pels programes oficials de postgrau de la UB, cal establir els mecanismes i procediments que han de ser considerats a l'hora de regular les propostes dels centres, les propostes intercentres i les propostes interuniversitàries.

Els objectius d'aquestes directrius i els mecanismes establerts pretenen:

- Afavorir el procés de presa de decisions.
- Definir la gestió acadèmica que es deriva de l'establiment i funcionament de les propostes.
- Assegurar-ne la qualitat

Establir un model de govern i organitzatiu dels programes oficials de postgrau i un marc estandarditzat de mecanismes de coordinació és un element clau que aporta garanties de qualitat en el disseny de les propostes i evidencia la nostra fortalesa i la tradició de col·laboració en la investigació científica i en la docència universitària

En aquest sentit, cal dissenyar els mecanismes adequats per assegurar la coordinació interuniversitària i/o intercentres i establir les funcions de les diferents figures que afavoreixin la coordinació esmentada, així com els diversos procediments que comporten.

Els models organitzatius per a la docència que col·labora en POPs i masters són: POPs institucionals o intercentres UB i POP'S de centres. Dins dels POPs podem dissenyar màsters de centres, màsters intercentres UB i màsters interuniversitaris.

III. b) Models de POPs.

III. b) 1. El primer model, **POP institucional**, representa l'opció institucional de la UB a l'hora d'impulsar les propostes de programes de postgrau que, per les seves característiques, són una aposta estratègica i incorporen una forta transversalitat del coneixement, per la qual cosa impliquen diversos centres. Els requisits que estableix la UB preveuen que totes les titulacions que integren el POP UB han de ser majoritàriament d'intercentres UB. No s'exclou, però, que els màsters continguin un altre tipus de col·laboracions interuniversitàries. Aquest model pot provenir de masters intercentres UB, que s'integren en un POP institucional.

Les àrees d'investigació prioritària i consolidades que ja estan definides en el Pla estratègic de recerca 2005-2008, com ara la plataforma de biomedicina, biotecnologia, nanociències i nanotecnologia, nutrició i seguretat alimentària; biofísica i biodiversitat, ciències mediambientals, energia; estudis espacials, de les matèries i del mar, i recerca educativa i educació superior, poden ser objecte d'aquest tipus d'intervencions institucionals, així com també altres àrees que es puguin anar establint. Alhora, s'han de potenciar altres àrees transversals en el camp de les humanitats molt vinculades al nostre lideratge en innovació docent. En aquests casos, un punt de referència pot ser que quan cap dels centres de la UB tingui una assignació igual o superior al 60 % dels crèdits docents oferts en el POPs, la coordinació recaurà en l'Agència de Qualitat. Es crearà una unitat central de gestió acadèmica i d'assegurament de la qualitat de l'oferta formativa dels POPs institucionals, atindrà a l'estudiant o bé en línia oberta per la xarxa o bé al centre mateix on s'imparteix part de la docència.

III. b) 2. El segon model, **POP de centre**, conté el programa de postgrau liderat pel centre, tant en màsters com en programes de doctorat, i és temàtic i específic del coneixement produït per un centre. El POP de centre pot incorporar màsters totalment del centre, màsters intercentres i màsters interuniversitaris.

En el cas dels màsters intercentres i/o interuniversitaris, si un centre aporta el 60 % o més de la càrrega docent interna de la titulació, en principi i sotmès al acord dels implicats, és el centre responsable de la coordinació i organització. En cas que la participació sigui inferior, cal establir un acord de col·laboració, amb el format de protocol intern a escala de centres i sotmès a aprovació dels òrgans dels centres afectats.

III. c) Models de masters col·laboratius.

III. c) 1. El primer model, **màsters interuniversitaris**, està format per propostes que sorgeixen de l'experiència de col·laboració en l'àrea de la docència o de la investigació de diferents centres o grups d'investigació i que es coordinen per elaborar un màster conjunt. El programa ERASMUS-MUNDUS seria un dels nivells europeus d'aquestes propostes oficials de programació. Els programes de doctorat conjunt del model anterior al canvi de Bolonia, sobretot els que tenen menció de qualitat, són alguns dels candidats clars a constituir-se en aquestes propostes, així com els títols conjunts de segon cicle de grau que ja s'estan desenvolupant en la nostra Universitat. Finalment, hi podria haver noves experiències en aquest àmbit.

Un principi acceptat per la gran part de les universitats catalanes, es que la universitat coordinadora es la responsable de la gestió del màster.

Els diferents models de col·laboració interuniversitària poden ser:

- **Títol conjunt:**
En el cas de **títol conjunt**, el programa que està elaborat i aprovat conjuntament, per dos o més universitats, no obstant, una única universitat expedeix el títol. La comissió de coordinació ha de determinar les condicions de cada universitat per cursar el programa establert amb la mateixa proporció d'ECTS, i si l'estudiant rep reconeixement mutu, la mobilitat obligatòria de professors i/o estudiants. La concreció de les condicions econòmiques són més necessàries en el cas de títol conjunt, ja que la universitat que s'encarregui d'expedir-lo tindrà una despesa més gran de recursos materials i humans).
- **Títol expedit per cada una de les universitats (doble, triple, etc.):**
Si es tracta d'un **títol** expedit per cada una de les universitats (doble, triple, etc.), cal establir quants crèdits imparteix la universitat d'origen i quants n'imparteix la resta, es a dir, es pot imposar l'obligatorietat de cursar un nombre de crèdits determinats. Existeix un bloc comú d'oferta docent. Cada universitat reconeix el temps d'estada en altres universitats membres de la proposta

interuniversitaria,. Cada universitat expedeix el seu títol. Es recomana utilitzar la fórmula de fer referència a la proposta de programa o màster aprovada pels òrgans corresponents de cada universitat.

- A la vegada, es pot incloure un altre model de col·laboració: la **participació minoritària en un màster interuniversitari** que implica la participació de professors d'altres universitats en la proposta de màster coordinat per una universitat. La participació del professorat d'altre universitat és inferior a la responsabilitat d'un mòdul o del 15% del professorat respecte al total de la proposta presentada per la universitat coordinadora.

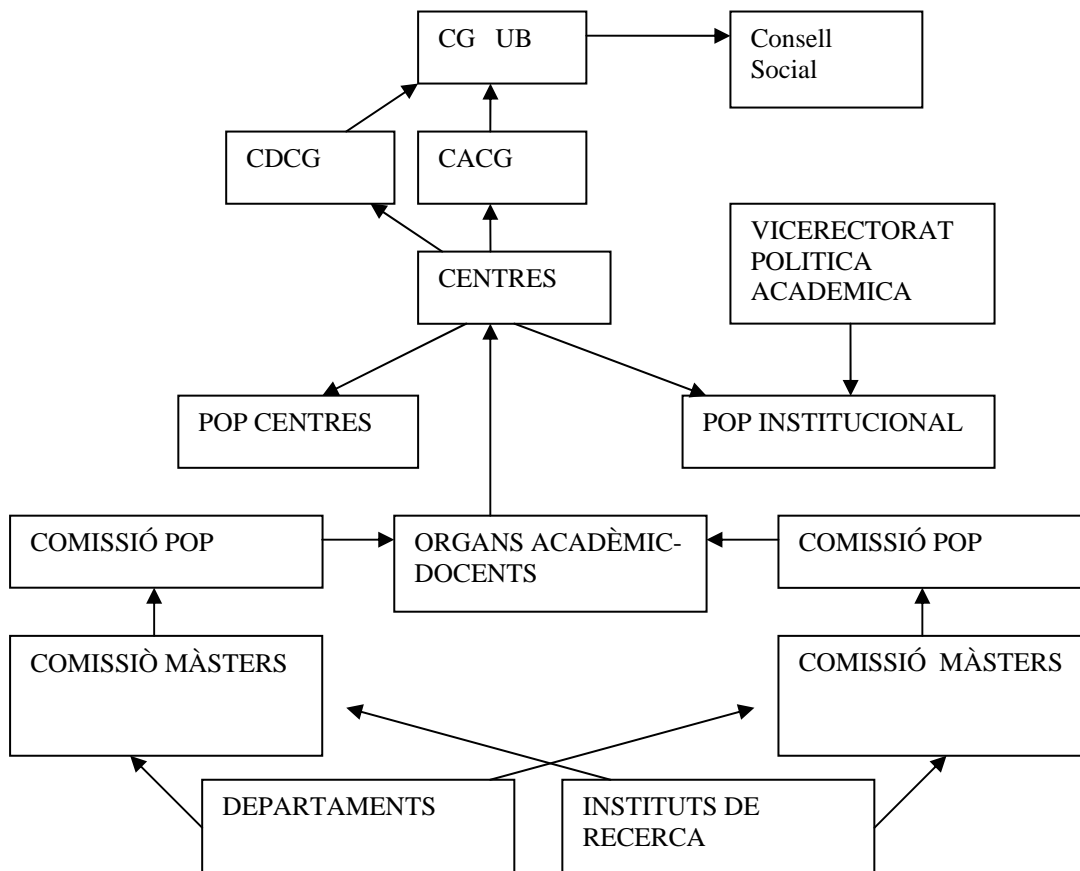
Totes aquestes relacions han d'establir-se en el marc d'un conveni que especifiqui les funcions de cadascun dels participants en relació amb la coordinació de gestió d'expedients i certificats i la tramitació de títols, entre altres aspectes més específics.

III. c) 2. El segon model de **màster col·laboratiu intercentre** és el resultat de la cooperació i participació de diversos centres de la UB en un màster concret per apostar per més transversalitat del coneixement. Els centres comparteixen mòduls dels seus respectius POPs per derivar en un o en diversos màsters en règim de col·laboració, o formulen màsters conjunts i acorden els nivells d'implicació i col·laboració. Es necessari assignar la responsabilitat d'organització a un dels centres, mitjançant l'aprovació per part de la comissió de coordinació del màster (formada per representants de cada centre implicat i pel coordinador del màster) o bé, si no hi ha acord, entre les parts mitjançant resolució del VPA. La responsabilitat acadèmica pot ser exercida de manera rotativa o assignada de manera permanent a un centre. Poden estar presents en POPs de centre o POPs institucionals.

IV. ELS ÒRGANS DE SUPERVISIÓ, DE COORDINACIÓ I DE GOVERN DELS POP'S A LA UB

Els mecanismes de coordinació s'associen molt al model de col·laboració establert i són la garantia de qualitat en els processos de presa de decisions de l'oferta formativa i de l'assegurament de la qualitat. Cal dissenyar, per a cadascun dels nostres models organitzatius, els òrgans responsables, les funcions assignades i els mecanismes i processos de designació.

ORGANS DE GOVERN DELS POPs



Òrgans competents per realitzar propostes de POPs i Màsters

Òrgans de presa de decisions

FUNCIONS DELS ÒRGANS CONSULTIUS, DE SUPERVISIÓ, DE COORDINACIÓ I DE GOVERN DELS POPS

IV.a) AGÈNCIA DE QUALITAT:

Òrgan consultiu, de supervisió i de coordinació de la qualitat.

- **Funcions generals:**
 - control *ex ante* de la qualitat de les propostes de màsters en els diferents programes oficials de postgrau, tant institucionals de la UB com dels centres per a la programació acadèmica.
 - Control *ex post* dels resultats agregats i el seguiment de les propostes de millora fins que s'apliquin.
- **Funcions específiques:**
 - Coordinació global i la supervisió dels POPs institucionals i la seva gestió per garantir la qualitat
 - Resolució de conflictes.
- **Criteris de qualitat propis:**
 - qualitat docent,
 - Coherència de l'oferta programada,
 - Vertebració de les línies d'investigació programades i establiment de ponts adequats entre l'oferta homologada i la no homologada.
 - Supervisió de criteris externs AQU en el compliment de les propostes.

IV.b) POPs INSTITUCIONALS:

IV.b)1. CREACIÓ:

La proposta de formació de POPs institucionals és a càrrec del VPA.

IV.b)2. COMISSIÓ MIXTA VPA, AGÈNCIA DE QUALITAT I COMISSIÓ I COORDINADORS DE POPs INSTITUCIONALS:

Es crea una comissió mixta per afavorir el funcionament i coordinació dels POP'S institucionals.

- **Composició:** Vicerektorat de Política Acadèmica, Agència de Qualitat i comissió de del POP institucional
- **Funcions:**
 - Iniciar el procés de constitució de les comissions dels diversos POPs institucionals i d'elecció dels seus coordinadors;
 - Supervisar el seguiment i funcionament dels POPs institucionals i facilitar la implantació de les propostes de millora associades al POP institucional.
 - Gestionar la qualitat dels POPs institucionals i dels seus mecanismes de coordinació.
 - Vetllar per les relacions interuniversitàries establertes

IV.b)3. COMISSIÓ I COORDINADOR DEL POP INSTITUCIONAL

- **Comissió del POP institucional:** òrgan de govern del POP, l'objectiu de la qual és la supervisió, coordinació interna i control de resultats. Està compost pels coordinadors dels màsters i programes de doctorat integrants del POP, pels representats dels centres designats pels degans dels centres participants de la iniciativa, i pel coordinador del POP. Els nomenaments han de ser aprovats pels òrgans acadèmics dels diversos centres corresponents i ratificats pel VPA.

Les seves **funcions** són:

- Seguiment general del procés d'implantació de les titulacions.
- Promoure propostes de col·laboració interdisciplinària e interuniversitària i internacional.
- Establir la periodicitat de les seves reunions i el sistema de presa de decisions per arribar als acords corresponents.
- Trametre regularment els acords adoptats als òrgans de govern del centre.
- Vetllar per la interrelació entre els diferents mòduls ofertats en el conjunt del POP i afavorir la coherència de l'oferta modular.
- Proposar i aprovar activitats comuns al POP per desenvolupar competències transversals.
- Analitzar anualment els resultats acadèmics globals
- Informar, a la comissió acadèmica competent per a l'aprovació del POA, de les necessitats de professorat del/s centre/s i als departaments implicats de les necessitats conjuntes de professorat, proposar la participació de professorat i elevar la proposta als òrgans acadèmics competents del/s centre/s.
- Proposar la participació del personal extern i elevar la proposta per la seva ratificació al òrgan corresponent.

- Resoldre les peticions de reducció docent i la seva distribució d'acord amb allò que estableixen les directrius acadèmic-docents i comunicar-lo als directors de departament implicats.
 - Ratificar les propostes de pressupost de despesa corrent i col·laboracions docents externes (exclòs cap. I) i elevar-les al Vicerectorat de Política Acadèmica.
 - Acordar les propostes i conèixer les decisions del coordinador del POP.
 - Estendre acta de les reunions de la comissió.
 - Altres funcions que es determini i es consideri oportú.
- **Coordinador del POP institucional:** proposat i nomenat per el Vicerectorat havent escoltat els membres de la comissió del POP.
Les seves funcions són:
 - Vetllar per una correcta definició dels objectius i de la justificació del programa.
 - Donar el vist i plau als estudiants que es volen matricular a mòduls aïllats dins el POP
 - Responsable de la coherència interna del POP.
 - Responsable de la informació i documentació que justifica la proposta interna presentada al DEU per la seva programació i al MEC per la seva publicació.
 - Elaborar periòdicament un informe amb la finalitat de donar publicitat a les gestions realitzades i poder-ne extreure les conclusions que s'escaiguin.

IV.c) POPs DE CENTRES:

IV.c)1. Creació

La proposta de formació del POP de centre correspon al centre i ha de ser aprovada per la seva Junta de centre. Cal vetllar pels mecanismes necessaris perquè s'estableixi una coordinació adequada entre els coordinadors dels màsters, els coordinadors dels programes de doctorat i els òrgans de decisió als quals s'ha delegat les responsabilitats acadèmiques del centre.

Al seu torn, cada màster contempla la figura de coordinador i una comissió del màster. Finalment, s'ha d'establir un programa de tutories, com a peça fonamental per assegurar la qualitat del procés d'aprenentatge de l'alumnat.

Cada programa de doctorat contemplarà també la figura d'un coordinador i una comissió del programa de doctorat

Els òrgans responsables del seguiment i assegurement de la qualitat en la implantació del títol que vetllen per la supervisió dels màsters són els següents:

IV.c)2. Comissió i coordinador del POP de centre.

- **Comissió del POP de centre:** òrgan de govern del POP, l'objectiu de la qual és la supervisió, coordinació interna i control de resultats. Està compost per els coordinadors dels màsters integrants del POP, pels representats designats pels òrgans del govern acadèmic-docent del/s centre/s competent/s, el coordinador del POP i un PAS vinculat a la gestió acadèmica del centre, més totes aquells representants que el òrgan consideri pertinent. Els nomenaments han de estar aprovats pels òrgans acadèmics del centre d'acord amb el seu reglament.

Les seves funcions són:

- Seguiment general del procés d'implantació de les titulacions
- Promoure propostes de col·laboració interdisciplinària e interuniversitària i internacional.
- Establir la periodicitat de les seves reunions i el sistema de presa de decisions per arribar als acords corresponents.
- Trametre regularment els acords adoptats als òrgans de govern del centre.
- Vetllar per la interrelació entre els diferents mòduls ofertats en el conjunt del POP i afavorir la coherència de l'oferta modular.
- Proposar i aprovar activitats comuns al POP per desenvolupar competències transversals.
- Analitzar anualment els resultats acadèmics globals
- Informar, a la comissió acadèmica competent per a l'aprovació del POA, de les necessitats de professorat del/s centre/s i als departaments implicats de les necessitats conjuntes de professorat, proposar la participació de professorat i elevar la proposta als òrgans acadèmics competents del/s centre/s.
- Proposar la participació del personal extern i elevar la proposta per la seva ratificació al òrgan corresponent.
- Resoldre les peticions de reducció docent i la seva distribució d'acord amb allò que estableixen les directrius acadèmic-docents i comunicar-lo als directors de departament implicats.
- Ratificar les propostes de pressupost de despesa corrent i col·laboracions docents externes (exclòs cap. I) i elevar-les als òrgans de govern de tots els centres implicats.
- Acordar les propostes i conèixer les decisions del coordinador del POP.
- Estendre acta de les reunions de la comissió.
- Altres funcions que es determini i consideri oportú.

- **Coordinador del POP de centre** Nomenat pels òrgans de govern acadèmic-docent del centre. Les seves funcions són:

- Vetllar per una correcta definició dels objectius i de la justificació del programa.
- Donar el vist i plau als estudiants que es volen matricular a mòduls aïllats dins el POP
- Responsable de la coherència interna del POP.
- Responsable de la informació i documentació que justifica la proposta interna presentada al DEU per la seva programació i al MEC per la seva publicació.
- Elaborar periòdicament un informe amb la finalitat de donar publicitat a les gestions realitzades i poder-ne extreure les conclusions que s'escaiguin.

IV.c) 3. Comissió del màster de centre:

Òrgan de govern del màster, l'objectiu de la qual és la decisió i control dels processos acadèmics, està formada per els representants designats pels òrgans de govern acadèmic-docent i per una representació dels departaments implicats en la docència del màster. Per aconseguir més operativitat en el funcionament de la comissió del màster, els òrgans de govern del centre poden decidir establir la figura de coordinador de mòduls, peça que pot afavorir el disseny, funcionament i articulació de la docència del mòdul, i decidir que la comissió està integrada pel coordinador i els coordinadors dels mòduls, que articulen la representació dels professors implicats dels diversos departaments. Es recomana que cada departament estableixi un responsable de docència del màster.

Les seves funcions són:

- Seguiment específic del procés d'implantació i seguiment del màster.
- Promoure la dimensió interuniversitària i internacional del màster.
- Establir la periodicitat de les seves reunions i el sistema de presa de decisions per arribar als acords corresponents.
- Trametre regularment a la comissió del POP els acords adoptats.
- Establir els criteris d'admissió i selecció dels estudiants al màster, el procés de selecció i l'avaluació dels aprenentatges previs. En el seu cas, acordar la creació d'una subcomissió d'accés a màsters que assumeixi aquestes funcions.
- Resoldre les sol·licituds de convalidació d'acord amb els criteris generals i establir l'itinerari a seguir pels estudiants amb un nombre de convalidacions que obligui a la realització de mòduls complementaris.
- Resoldre les sol·licituds de reconeixement per als màsters dels aprenentatges previs d'acord amb els criteris generals i, establir l'itinerari a seguir pels estudiants en aquest cas.
- Establir els calendaris de docència dins del marc general que assenyali la Universitat.
- Revisió dels plans docents i del seu desenvolupament,
- Coordinació i supervisió de les practiques.
- Vetllar per la coherència real entre els objectius de l'ensenyament i el desenvolupament dels objectius per part de les assignatures.
- Decidir les competències transversals que s'han de treballar de manera prioritària, les maneres de treballar-les i avaluar-les.
- Vetllar per la coherència de la metodologia docent i els materials emprats amb els objectius d'aprenentatge.
- Analitzar i valorar el rendiment acadèmic vinculat a l'assoliment de competències.
- Elaborar enquestes de satisfacció (tutors, professorat, estudiants) i seguiment dels resultats.
- Analitzar els resultats d'inserció laboral dels titulats i del grau de satisfacció rebuda.
- Establir, d'acord amb els departaments implicats, les necessitats de professorat i proposar-les a la comissió del POP
- Informar la col·laboració de professorat extern vinculada al màster.
- Elaborar la proposta de pressupost de despesa corrent (col·laboracions docents externes (exclòs capítol I)
- Acordar les propostes i conèixer les decisions del coordinador del màster.
- Estendre acta de les reunions de la comissió.
- Altres funcions que es determini i consideri oportú.

IV c)4. Coordinador de màster de centre:

Nomenat pels òrgans de govern del centre responsables dels temes acadèmics.

Les seves funcions són:

- Vetllar per una correcta definició dels objectius de l'ensenyament i la seva distribució entre mòduls i assignatures.
- Verificar la publicació a l'inici del curs del pla docent de l'assignatura en el dossier electrònic respectiu (o en el campus virtual).
- Comprovar que el pla docent conté, especificats degudament, tots els elements que la UB ha establert.

- Suggestir canvis en els plans docents que puguin contribuir a millorar-los.
- Donar el vist i plau als estudiants per la matrícula aïllada d'assignatures
- Coordinar les activitats de pràctiques
- Fer un seguiment del rendiment acadèmic dels estudiants en les diferents assignatures.
- Coordinar l'aplicació dels instruments per a l'avaluació de l'experiència.
- Analitzar els resultats de les avaluacions que s'apliquen per conèixer l'opinió d'alumnat i de professorat.
- Fer un seguiment de l'ús que fa els professorat dels dossiers electrònics (o d'altres eines de suport no presencial).
- Canalitzar les demandes de formació del professorat.
- Orientar el professorat en la utilització de les unitats de suport a la docència pel que fa a l'elaboració de materials docents.
- Elaborar periòdicament un informe amb la finalitat de donar publicitat a les gestions realitzades i poder-ne extreure les conclusions que s'escaiguin.

IV.c)5. Coordinador de mòdul

Es recomana la creació dels coordinadors de mòdul, proposat per la comissió de coordinació del POP i ratificat pels representants dels departaments implicats en la docència del mòdul per afavorir el disseny, articulació i funcionament de la docència d'un mòdul.

IV.c)6. Responsable departamental de docència del màster:

Cada departament implicat en la docència del màster pot designar un responsable, el qual vetllarà per la coordinació interna de la docència assignada, i coordinarà els equips docents de les assignatures vinculades al departament.

IV.d) MÀSTERS INTERCENTRES:

IV.d)1. Comissió del màster intercentre: Òrgan de govern dels màsters, l'objectiu del qual és la decisió i control dels processos acadèmics. Formada per representants dels centres implicats, escollits pels òrgans de govern acadèmic-docents establerts, i representació dels departaments i instituts de recerca amb docència al màster. Per aconseguir més operativitat en el funcionament de la comissió del màster, els òrgans de govern del centre poden decidir establir la figura de coordinador de mòduls, peça que pot afavorir el disseny, funcionament i articulació de la docència del mòdul, i decidir que la comissió estigui integrada pel coordinador i els coordinadors dels mòduls, que articulen la representació dels professors implicats dels diversos departaments. Es recomana que cada departament estableixi un responsable de docència del màster.

Les seves funcions són:

- Seguiment específic del procés d'implantació i seguiment del màster.
- Promoure la dimensió interuniversitària i internacional del màster.
- Establir la periodicitat de les seves reunions i el sistema de presa de decisions per arribar als acords corresponents.
- Trametre regularment a la comissió del POP els acords adoptats.
- Establir els criteris d'admissió i selecció dels estudiants al màster, el procés de selecció i l'avaluació dels aprenentatges previs. En el seu cas, acordar la creació d'una subcomissió d'accés a màsters que assumeixi aquestes funcions.
- Resoldre les sol·licituds de convalidació d'acord amb els criteris generals i establir l'itinerari a seguir pels estudiants amb un nombre de convalidacions que obligui a la realització de mòduls complementaris.
- Resoldre les sol·licituds de reconeixement per als màsters dels aprenentatges previs d'acord amb els criteris generals i, establir l'itinerari a seguir pels estudiants en aquest cas.
- Establir els calendaris de docència dins del marc general que assenyali la Universitat.
- Revisió dels plans docents i del seu desenvolupament,
- Coordinació i supervisió de les pràctiques.
- Vetllar per la coherència real entre els objectius de l'ensenyament i el desenvolupament dels objectius per part de les assignatures.
- Decidir les competències transversals que s'han de treballar de manera prioritària, les maneres de treballar-les i avaluar-les.
- Vetllar per la coherència de la metodologia docent i els materials emprats amb els objectius d'aprenentatge.
- Analitzar i valorar el rendiment acadèmic vinculat a l'assoliment de competències.
- Elaborar enquestes de satisfacció (tutors, professorat, estudiants) i seguiment dels resultats.
- Analitzar els resultats d'inserció laboral dels titulats i del grau de satisfacció rebuda.
- Establir, d'acord amb els departaments implicats, les necessitats de professorat i proposar-les a la comissió del POP
- Informar la col·laboració de professorat extern vinculada al màster.

- Elaborar la proposta de pressupost de despesa corrent (col·laboracions docents externes (exclòs capítol I)
- Acordar les propostes i conèixer les decisions del coordinador del màster.
- Estendre acta de les reunions de la comissió.
- Altres funcions que es determini i consideri oportú.

IV.d)2 Coordinador de màster intercentre:

Nomenat per la comissió de coordinació del màster.

Les seves funcions són:

- Vetllar per una correcta definició dels objectius de l'ensenyament i la seva distribució entre mòduls i assignatures
- Verificar la publicació a l'inici del curs del pla docent de l'assignatura en el dossier electrònic respectiu (o en el campus virtual).
- Comprovar que el pla docent conté, especificats degudament, tots els elements que la UB ha establert.
- Suggestir canvis en els plans docents que puguin contribuir a millorar-los.
- Donar el vist i plau als estudiants per la matrícula aïllada d'assignatures
- Coordinar les activitats de pràctiques
- Fer un seguiment del rendiment acadèmic dels estudiants en les diferents assignatures.
- Coordinar l'aplicació dels instruments per a l'avaluació de l'experiència.
- Analitzar els resultats de les avaluacions que s'apliquen per conèixer l'opinió d'alumnat i de professorat.
- Fer un seguiment de l'ús que fa el professorat dels dossiers electrònics (o d'altres eines de suport no presencial).
- Canalitzar les demandes de formació del professorat.
- Orientar el professorat en la utilització de les unitats de suport a la docència pel que fa a l'elaboració de materials docents.
- Elaborar periòdicament un informe amb la finalitat de donar publicitat a les gestions realitzades i poder-ne extreure les conclusions que s'escaiguin.

IV.d)3. Coordinador de mòdul

Es recomana la creació dels coordinadors de mòdul, proposat per la comissió de coordinació del POP i ratificat pels representants dels departaments implicats en la docència del mòdul per afavorir el disseny, articulació i funcionament de la docència d'un mòdul.

IV.d)4. Responsable departamental de docència del màster:

Cada departament implicat en la docència del màster pot designar un responsable, el qual vetllarà per la coordinació interna de la docència assignada, i coordinarà els equips docents de les assignatures vinculades al departament.

IV.e) MÀSTERS INTERUNIVERSITARIS:¹

IV e)1. Comissió paritària de màster interuniversitari:

Composició: coordinador general del màster i coordinadors interns de cada universitat, que serà l'òrgan responsable del desenvolupament del programa.

Funcions:

- Establiment dels criteris d'admissió i selecció d'estudiants, el procés de selecció i l'avaluació d'aprenentatges previs, o acordar la creació d'una Subcomissió d'accés que assumeixi aquestes funcions.
- Resoldre les sol·licituds de convalidació d'acord amb els criteris generals i establir l'itinerari a seguir pels estudiants amb un nombre de convalidacions que obligui a la realització de mòduls complementaris.
- Resoldre les sol·licituds de reconeixement dels aprenentatges previs d'acord amb els criteris generals i, establir l'itinerari a seguir pels estudiants en aquest cas.
- Establir els calendaris de docència.
- Dipòsit de les candidatures per a l'admissió i selecció i establir els sistemes de reclamació.
- En el procés d'admissió, analitzar les propostes dels coordinadors de cada universitat i decidir el conjunt d'alumnat admès;

¹ Aquesta normativa regula les figures dels màsters interuniversitaris, els POPs interuniversitaris es desenvoluparan en funció dels acords de les universitats implicats en els respectius convenis.

- Responsable del funcionament general del programa, d'estimular i coordinar la mobilitat i d'analitzar els resultats que garanteixen la qualitat del màster.
- Plantejar propostes de millora, així com establir els mecanismes per fer un seguiment de la implantació.
- Desenvolupar un protocol i un pla per distribuir i publicitar el màster
- Informar sobre les condicions del conveni de col·laboració
- Elaborar el pla d'usos i infraestructures compartits que potenciï el rendiment de l'estudiant, d'aularis, d'espais docents, etc.
- Proposar als òrgans de govern de les universitats participants la modalitat de títol més convenient per desenvolupar el màster (títol conjunt o expedició de títol per cada una de les universitats)
- Establir la periodicitat de les seves reunions i el sistema de presa de decisions per arribar als acords corresponents
- Vetllar pel correcte desenvolupament de les obligacions, deures i compromisos derivats del contingut del conveni
- Vetllar pel compliment dels acords de la comissió de coordinació del POP al qual està vinculat el màster i que afectin a aquest
- Detectar necessitats i establir prioritats de formació docent
- Nomenar, si escau, un professor responsable de formació
- Resoldre els dubtes que puguin plantejar-se en la interpretació i l'execució de l'acord
- Decidir sobre els aspectes docents que no estiguin regulats per les disposicions legals o per les normatives de les universitats.
- Altres funcions que es determini i consideri oportú.

IV.e)2 Coordinador general del Màster interuniversitari:

Designat pels coordinadors interns de cada universitat entre els seus membres

Funcions:

- Responsable de la gestió diària del màster i de les relacions amb l'exterior.

IV.e)3 Coordinador intern del màster interuniversitari per a cada una de les universitats:

Designat d'acord amb els mecanismes establerts per cada universitat

Funcions:

- Coordinació del professorat implicat
- Gestió de les activitats de pràctiques que tinguin lloc en el seu centre,
- Elaboració de la memòria del màster i de la justificació de la part del màster responsable,
- Millora de la qualitat a través de les propostes que presenti la comissió de coordinació
- Anàlisi dels punts febles i de les potencialitats del màster.
- Totes aquelles funcions que contempla aquesta normativa per als diferents coordinadors

IV.e)4 Professor responsable de formació per universitat, si escau.

Cada universitat pot designa un professor responsable del sistema de formació que s'encarregarà de: fer el seguiment dels continguts, dels criteris d'avaluació dels estudiants i de les estratègies docents i mètodes.

Els responsables de formació de cada universitat hauran de reunir-se un cop l'any, com a mínim, per coordinar els temes docents.

IV f) PROGRAMES DE DOCTORAT

El programa de doctorat pot ser proposat per departaments, instituts o grups de recerca. Les propostes hauran de ser informades per les comissions de doctorat dels centres implicats, com a pas previ a la seva aprovació per part de la comissió de doctorat de consell de govern. La proposta de programa inclourà la composició de la seva comissió promotora, la qual esdevindrà la comissió del programa de doctorat un cop aquest hagi estat aprovat per la comissió de doctorat delegada de consell de govern.

IV f) 1 Programes de doctorat de centre

A efectes de tutela acadèmica, l'estudiant es vincula administrativament al centre al que pertany el seu director/tutor de tesi doctoral, amb el vist-i-plau del departament al que aquest estigui adscrit.

El programa de doctorat tindrà un representant en la Comissió de Doctorat del centre

IV f) 2 Programes de doctorat intercentre

A efectes de tutela acadèmica, l'estudiant es vincula administrativament al centre al que pertany el seu director/tutor de tesi doctoral, amb el vist-i-plau del departament al que aquest estigui adscrit.

Els programes intercentres poden tenir un representant en cadascuna de les comissions de doctorat de les facultats que participen en el programa de doctorat. El procediment lligat a la defensa de tesi doctoral podrà efectuar-se a qualsevol dels centres participants en el programa de doctorat, amb independència del

departament de vinculació.

IV f) 3 Comissió del programa de doctorat

Òrgan de govern dels programes de doctorat, l'objectiu de la qual és la supervisió, coordinació interna i control de resultats.

Composició: mínim tres membres, un dels quals serà designat coordinador/a del programa de doctorat. En el cas de programes de doctorats intercentre i/o interdepartamentals, formaran part de la Comissió del programa de doctorat un representat per departament, que serà designat per l'òrgan de govern del departament o per la Comissió de Doctorat de Consell de govern a proposta del Vicerector/a competent en l'àmbit de doctorat. En aquest cas, es podrà constituir una Comissió Permanent de la Comissió del programa de doctorat, formada per un mínim de 3 membres entre els quals hi figurarà el Coordinador del programa. Es podrà delegar a l'esmentada comissió l'exercici de les competències que la comissió del programa de doctorat acordi.

Les seves funcions són:

- Organitzar els programes de doctorat
- Establir els criteris d'admissió i selecció dels estudiants de doctorat, el procés de selecció i avaluació dels aprenentatges previs als estudis de doctorat i les línies de recerca. En el seu cas acordar la creació d'una subcomissió d'accés a doctorat que assumeixi aquestes funcions.
- Resoldre les sol·licituds de reconeixement dels aprenentatges previs per a doctorat, d'acord amb els criteris generals
- Organitzar i coordinar el funcionament de les línies de recerca.
- Organitzar les activitats, seminaris i cursos per donar suport a la formació del doctorat.
- Vetllar per la qualitat dels estudis de doctorat.

El processos administratius derivats de les competències assignades a la Comissió del programa de doctorat seran gestionats pel departament que la Comissió del programa de doctorat determini.

Les Comissions de doctorat de les facultats i la comissió de doctorat delegada de Consell de Govern mantindran les seves competències assignades pel Consell de Govern, en la seva sessió de 17 de desembre de 2003.

Règim excepcional curs 2007/08: En els programes de doctorat aprovats per al curs 2007/08, la vicerectora de Política Científica nomenarà al coordinador del programa de doctorat, el qual exercirà les funcions atribuïdes a la Comissió de Doctorat fins que aquesta Comissió es constitueixi en el termini màxim de 3 mesos a comptar des de l'aprovació d'aquesta normativa pel Consell de Govern de la UB.

V. DIRECTRIUS GENERALS PER A LA CONFIGURACIÓ DE POPS

En el marc d'aquestes consideracions generals, s'estableixen les següents directrius per tal que els centres de la UB puguin formalitzar les propostes que permetin anar configurant de manera permanent el mapa de postgraus oficials.:

V. a) Elaboració, organització i aprovació de programes:

L'elaboració dels POP ha d'adequar-se als criteris i requisits específics del RD. Els **criteris de la UB** són:

V. a) 1. Iniciativa:

- Vicerectorat de Política Acadèmica en la constitució dels POPs institucionals, per projectes intercentres
- Òrgan col·legiat del centre, Junta del Centre, que aprova la proposta. Les iniciatives intercentres han de comptar amb l'aprovació de les corresponents juntes dels centres. El VPA crearà una comissió mixta de seguiment a proposta dels centres, formada per membres dels òrgans col·legiats dels centres que han aprovat la proposta i que es formalitzarà mitjançant un protocol.
- Les propostes originades des dels centres adscrits, tindran que estar associades i vinculades als projectes que sorgeixin dels centres o, en el seu cas, formar part dels projectes que configuri el VPA en els POPs institucionals.

V. a) 2. Procés de presentació i validació de les propostes :

- Tramesa de les propostes al Vicerectorat de Política Acadèmica, mitjançant un protocol.
- Validació tècnica per part de Gestió Acadèmica de la documentació que s'ha d'aportar.
- Consulta i assessorament amb un informe no vinculant sobre objectius i contingut, elaborat pel Comitè Tècnic de l'Agència de Qualitat
- A banda de l'informe de l'Agència de Qualitat, el Vicerectorat de Política Acadèmica valora la possibilitat de demanar altres informes previs.
- Decisió del Vicerectorat que elevarà la proposta d'acord a la Comissió Acadèmica.

- Propostes interuniversitàries: estaran articulades per un conveni en què figuri qui expedirà el títol (conjunt o cada universitat). Caldrà adjuntar-hi necessàriament abans de la proposta de conveni, una plantilla que defineixi el tipus de col·laboració i identifiqui els equips participants en les propostes. Una vegada aprovat la proposta per el DURSI, es procedirà a negociar el conveni definitiu d'acord amb el model UB de convenis interuniversitaris de col·laboració en màsters oficials. Finalment, el programa s'aprovarà, si escau, condicionat a l'aprovació prèvia de les clàusules establertes en el corresponent conveni.

V. a) 3. Aprovació de la proposta:

- Comissió Acadèmica del Consell de Govern
- Consell de Govern de la Universitat
- Comissió Econòmica Consell Social (mitjançant l'informe previ de la CE, delegada del CG)
- Consell Social

V. b) Estructura general, característiques dels POPs i plans d'estudi dels màsters:

- Es prioritzaran programes de postgrau que ofereixin màsters de 90 a 120 crèdits ECTS i que explicitin de manera clara els diferents mòduls d'anivellament, així com la possibilitat de cursar-los paral·lelament als continguts formatius específics.
- Oferta obligatòria: mínim 30 crèdits ECTS.
- És obligatori el disseny modular de l'oferta formativa.
- Es contempla la modalitat a temps parcial que és la meitat de la dedicació a temps complet.
- Mòduls: mínim 10 crèdits ECTS i màxim 20 ECTS.
- Mínim 5 crèdits ECTS per a assignatures obligatòries i 2,5 per a assignatures optatives.
- Dins les possibilitats, es recomana una optativitat de mínim 2:1 i màxim 3:1
- No es tanca la forquilla de 25 a 30 hores de treball de l'estudiant per crèdit.
- Es considera que la presencialitat no pot ser superior a 1/3 part de la càrrega de treball que suposa el crèdit.
- El sistema de qualificació serà numèric.
- Nombre d'estudiants admesos per primera vegada cada any en un màster d'acord amb la normativa del DEU: es preveu un mínim de 20 per màsters professionals i 15 per màsters de recerca.
- S'incideix en la importància del pla docent per recollir la diferent tipologia de càrrega de treball que una assignatura pot suposar.
- Estructura semestral i programació anual.
- El professorat propi comptarà en el POA, i cal un compromís signat pels departaments de que la participació en el mateix no incrementar el professorat necessari.
- La col·laboració de professionals o investigadors externs, en el cas dels màsters orientats a la recerca, no podrà excedir de 6 crèdits. Quant a la resta, el 20 % del total de crèdits podrà ser impartit per professorat extern sempre que hi hagi capacitat econòmica per assumir-ne la despesa (principi d'autofinançament).
- Obligatorietat en el màster de recerca de programar un projecte de recerca, inclòs dins d'un mòdul, que compregui activitats metodològiques i de iniciació a la recerca, amb un mínim de 20 crèdits ECTS.
- Un màster professional te, obligatòriament, que dedicar 20 ECTS a pràctiques professionals, amb un mínim de 20 crèdits ECTS.

V. c) Accés:

V. c) 1. Accés al POP:

- **Ordinari:** els criteris específics han de ser responsabilitat dels centres i s'han d'entendre com un element més de garantia de la qualitat en la gestió del programa i, per tant, com uns dels elements que cal tenir en compte en qualsevol procés d'avaluació i/o acreditació. Per poder acollir diferents tipus d'estudiants es poden definir itineraris d'accés que permetin anivellar competències. L'accés dels actuals diplomats i/o llicenciats que es regula en la transitòria tercera del Reial decret 56/2005 s'ha d'entendre com a marc genèric no restrictiu que, si escau,, caldrà regular específicament d'acord amb la política que cada centre vulgui establir per a les seves propostes concretes.
- **Estrangers:** la delegació en els centres d'aquest tipus d'accessos ha de recollir principalment l'aspecte acadèmic de la sol·licitud, mentre que els aspectes tècnics d'antecedents i documentació es resoldran a priori com a conjunt de requisits. Caldrà reajustar la normativa a aquest criteri.

V. c) 2. Accés als programes de doctorat:

- Crèdits: tal com estableix el RD caldrà cursar un mínim de 60 crèdits en programes oficials de postgrau o disposar d'un títol oficial de màster, sempre que s'hagin assolit 300 crèdits en el conjunt d'estudis universitaris de grau i postgrau.

- Accés: les actuals persones llicenciades sempre hauran de cursar algun mòdul integrat a programes oficials de postgrau per poder accedir al programa de doctorat, la qual cosa garantirà les habilitats necessàries per dur a terme la recerca. El Vicerectorat de Política Científica analitzarà que els mòduls dissenyats s'ofereixin en els diferents POP.
- Transitòries: seran possibles les convalidacions /adaptacions parcials que calgui fer durant el període transitori d'adequació, els responsables dels centres es determinaran quan pertoqui (en el moment que el procés d'extinció dels actuals programes de doctorat estigui en marxa).
- Criteris de selecció: dins del programa general de postgrau, abans de l'admissió al programa de doctorat es farà l'oferta prèvia de cursos i seminaris per reunir les habilitats necessàries que garanteixin dur a terme la recerca exigida en el programa de doctorat.
- Admissió i matrícula: dins del programa general de postgrau abans de l'admissió al programa de doctorat. I assignació d'un director de tesi.
- Cada centre haurà de dur a terme una anàlisi de futur respecte als seus programes de doctorat sense menció de qualitat i decidir com integrar-los en els POP i/o procedir-ne a l'extinció fixada per el 2009.

V. d) **Modificació dels plans d'estudi:**

- Una alteració o modificació respecte al document oficialment aprovat del 10% es pot realitzar sense que suposi un canvi de la proposta programada i acceptada.
- Si la modificació afecta entre el 10% i el 40% s'ha de notificar al VPA i ser aprovat per la CACG.
- Si la modificació és superior al 40 % suposa l'extinció del pla d'estudis i la iniciació d'una nova oferta.

VI. **PROCEDIMENT PER PRESENTAR A LA UB MÀSTERS QUE PARTICIPEN EN CONVOCATÒRIES DELS PROGRAMES ERASMUS MUNDUS (ACCIÓ 1)** *(Document que substitueix al procediment aprovat a la sessió anterior de la CACG)*

Les propostes que es presenten a les convocatòries Erasmus Mundus (Acció 1), de la Unió Europea neixen a iniciativa d'una o varies universitats, d'acord amb els procediments que aquestes hagin implantat internament a través dels òrgans competents. Per tant, cal que la UB disposi d'un procediment clar per a la gestió d'aquestes propostes, en el que intervinguin totes les instàncies que puguin tenir, en el futur i en el cas de que la proposta fos aprovada per la Comissió Europea, una responsabilitat en el desenvolupament del programa.

1. Poden participar en les propostes que es presenten a les convocatòries del programa Erasmus Mundus (Acció 1), els màsters oficials de la UB. Són, per tant, els màsters que han superat favorablement el procés d'homologació per començar a impartir-se en el curs 2006-07, o bé els que estiguin en disposició de poder iniciar la seva activitat en els terminis que les convocatòries Erasmus Mundus (Acció 1) estableixin per impartir el curs (com a exemple, a l'actual convocatòria d'acció 1, que finalitza el 30 d'abril de 2006, podrien participar els màsters ja autoritzats per a ser impartits el 2006/2007 o aquells dels que hi hagi una expectativa raonable de ser impartits al 2007/2008, d'acord amb el que consta al mapa de POPs de la UB).
2. La proposta per participar en una convocatòria Erasmus Mundus (Acció 1) pot partir d'un centre o del/s coordinador/s d'un màster oficial. El promotor de la proposta pot adreçar-se a l'oficina de Relacions Internacionals i a l'Àrea Acadèmica en cas de necessitar assessorament específic.
3. En la mesura en què les activitats acadèmiques (docència i recerca) del màster oficial es desenvolupen en un o en diversos centres, cal que la proposta de participació d'un màster oficial en la convocatòria Erasmus Mundus (Acció 1) sigui informada favorablement per l'òrgan competent del/s centre/s implicat/s.
4. Atès que la participació en una convocatòria Erasmus Mundus (Acció 1) implica aspectes organitzatius des del vessant acadèmic i des del vessant internacional, caldrà el vist-i-plau dels Vicerectorats de Política Acadèmica i de Política Internacional. Per a l'obtenció d'aquest vist-i-plau caldrà que el promotor presenti, en el termini que internament s'estableixi per a cada convocatòria Erasmus Mundus (Acció 1), la proposta en el format de la Unió Europea acompanyat de l'esborrany de l'acord de cooperació entre les universitats participants a la proposta. Aquesta documentació es lliurarà a l'oficina de Relacions Internacionals.
5. Obtingut el vist-i-plau dels Vicerectorats, la proposta haurà de ser informada favorablement per la Comissió Acadèmica de Consell de Govern (proposta de màsters presentats a convocatòries Erasmus Mundus (Acció 1)), i aprovada finalment pel Consell de Govern.
6. L'informe favorable de la CACG i l'aprovació del CG s'haurà de produir, si és el cas, en els terminis útils per garantir que la proposta pot concórrer finalment a la convocatòria Erasmus Mundus (Acció 1).

Barcelona, 5 d'octubre de 2007

DESCRIPCIÓ DE LES FUNCIONS DE LES COMISSIONS DE MÀSTER I POPs

COMISSIÓ DE MÀSTER	COMISSIÓ POP CENTRE	COMISSIÓ INSTITUCIONAL POP	COMISSIÓ DE PROGRAMA DOCTORAT
Objectiu: decisió i control dels processos acadèmics	Objectiu: supervisió, coordinació interna i control dels resultats		
FUNCIONS:			
1. Genèriques	1. Genèriques		
Seguiment específic del procés d'implantació i seguiment del màster	Seguiment general del procés d'implantació de les titulacions,		
Promoure la dimensió interuniversitària i internacional dels màsters	Promoure propostes de col·laboració interdisciplinària, interuniversitària i internacional.		
Establir la periodicitat de les seves reunions i el sistema de presa de decisions per arribar als acords corresponents.	Establir la periodicitat de les seves reunions i el sistema de presa de decisions per arribar als acords corresponents.		
Trametre regularment a la comissió del POP els acords adoptats	Trametre regularment els acords adoptats als òrgans de govern del/s centre/s implicat/s		
2. Accés i selecció	2. Accés i selecció		
Establir els criteris d'admissió i selecció dels estudiants, el procés de selecció i l'avaluació dels aprenentatge previs. En el seu cas, acordar la creació d'una subcomissió d'accés al màster que assumeixi aquestes funcions.			Establir els criteris d'admissió i selecció dels estudiants de doctorat, el procés de selecció i l'avaluació dels aprenentatge previs als estudis de doctorat i les línies de recerca. En el seu cas acordar la creació d'una subcomissió d'accés a doctorat que assumeixi aquestes funcions.
Resoldre les sol·licituds de convalidació de màsters d'acord amb els criteris generals i establir l'itinerari a seguir pels estudiants amb un nombre de convalidacions que obligui a la realització de mòduls complementaris.			

COMISSIÓ DE MÁSTER	COMISSIÓ POP CENTRE	COMISSIÓ INSTITUCIONAL POP	COMISSIÓ DE PROGRAMA DOCTORAT
Resoldre les sol·licituds de reconeixement dels aprenentatges previs a màsters d'acord amb els criteris generals i, establir l'itinerari a seguir pels estudiants en aquest cas.			Resoldre les sol·licituds de reconeixement dels aprenentatges previs per doctorat, d'acord amb els criteris generals.
3. Docència	3. Docència		
Establir els calendaris de docència dins del marc general que assenyali la Universitat.			Organitzar els programes de doctorat
	Vetllar per la interrelació entre els diferents mòduls ofertats en el conjunt del POP i afavorir la coherència de l'oferta modular		
Revisió dels plans docents i del seu desenvolupament,			
	Proposar i aprovar activitats comuns al POP per desenvolupar competències transversals		
Coordinació i supervisió de les practiques.			
Vetllar per la coherència real entre els objectius de l'ensenyament i el desenvolupament dels objectius per part de les assignatures.			
Decidir les competències transversals que s'havien de treballar de manera prioritària i les maneres de treballar-les i avaluar-les.			
			Organitzar i coordinar el funcionament de les línies de recerca.
			Organitzar les activitats, seminaris i cursos per donar suport a la formació del doctorat
Vetllar per la coherència de la metodologia docent i els materials			

COMISSIÓ DE MÁSTER	COMISSIÓ POP CENTRE	COMISSIÓ INSTITUCIONAL POP	COMISSIÓ DE PROGRAMA DOCTORAT
emprats amb els objectius d'aprenentatge.			
4. Resultats acadèmics	4. Resultats acadèmics		
Analitzar i valorar el rendiment acadèmic vinculat a l'assoliment de competències.	Analitzar anualment els resultats acadèmics globals		
			Vetllar per la qualitat dels estudis de doctorat
Elaborar enquestes de satisfacció (tutors, professorat, estudiants) i seguiment dels resultats			
Analitzar els resultats d'inserció laboral dels titulats i del grau de satisfacció rebuda.			
5. Professorat	5. Professorat		
Establir, d'acord amb els departaments implicats, les necessitats de professorat i informar a la comissió del POP.	Informar a la comissió acadèmica competent per a l'aprovació del POA de les necessitats de professorat del centre/centres i als departaments implicats de les necessitats conjuntes de professorat, proposar la participació de professorat i elevar la proposta als òrgans acadèmics competents del centres/centres		
	Proposar la participació del personal extern i elevar la proposta per la seva ratificació al òrgan corresponent.		
	Resoldre les peticions de reducció docent i la seva distribució d'acord amb allò que estableix les directrius acadèmic-docents i comunicar-lo directors de departament implicats.		
Informar la col·laboració de professorat extern vinculada al màster.			
6. Gestió	6. Gestió	6. Gestió	
Elaborar la proposta de pressupost de despesa corrent i col·laboracions	Ratificar les propostes de pressupost de despesa corrent i	Ratificar les propostes de pressupost de despesa corrent i	

COMISSIÓ DE MÀSTER	COMISSIÓ POP CENTRE	COMISSIÓ POP INSTITUCIONAL	COMISSIÓ DE PROGRAMA DOCTORAT
docents externes (exclòs capítol 1.)	col·laboracions docents externes (exclòs Cap. I) i elevar-les al òrgan corresponent del centre	col·laboracions docents externes (exclòs Cap. I) i elevar-les al VPA.	
Acordar les propostes i conèixer les decisions del coordinador del màster.	Acordar les propostes i conèixer les decisions del coordinador del POP.		
Estendre acta de les reunions de la comissió del màster	Estendre acta de les reunions de la comissió del POP		
Altres funcions que es determini i consideri oportú	Altres funcions que es determini i consideri oportú.		

DESCRIPCIÓ DE LES FUNCIONS DELS COORDINADORS DE MÀSTER I POPs

COORDINADOR MÀSTER	COORDINADOR POP CENTRE	COORDINADOR DE POP INSTITUCIONAL	COMISSIÓ DE PROGRAMA DOCTORAT
Objectiu:	Objectiu:		
FUNCIONS:			
1. Genèriques	1. Genèriques		
Vetllar per una correcta definició dels objectius de l'ensenyament i la seva distribució entre mòduls i assignatures.	Vetllar per una correcta definició dels objectius i de la justificació del programa.		
	Responsable de la coherència interna del POP.		
	Responsable de la informació i documentació que justifica la proposta interna presentada al DEU per la seva programació i al MEC per la seva		

	publicació		
2. Accés i selecció	2. Accés i selecció		
Donar el vist i plau als estudiants per la matrícula aïllada d'assignatures	Donar el vist i plau als estudiants que es volen matricular de mòduls aïllats dins del POP		
	3. Docència		
Verificar la publicació a l'inici de curs del pla docent de l'assignatura en el dossier electrònic respectiu (o en el campus virtual)			
Comprovar que el pla docent contingui especificats degudament tots els elements que la UB ha establert			
Suggerir canvis en els plans docents que puguin contribuir a millorar-los			
Coordinar les activitats de pràctiques			
4. Resultats acadèmics	4. Resultats acadèmics		
Fer un seguiment del rendiment acadèmic dels estudiants en les diferents assignatures			
Coordinar l'aplicació dels instruments per a l'avaluació de l'experiència			
Analitzar els resultats de les avaluacions que s'apliquin per conèixer l'opinió de l'alumnat i del professorat			
Elaborar periòdicament un informe amb la finalitat de donar publicitat a les gestions realitzades i poder-ne extreure les conclusions que s'escaiguin.	Elaborar periòdicament un informe amb la finalitat de donar publicitat a les gestions realitzades i poder-ne extreure les conclusions que s'escaiguin.		
5. Professorat	5. Professorat		
Fer un seguiment de l'ús que fa el professorat dels dossiers electrònics (o altres eines de suport no presencial)			
Canalitzar les demandes de formació			

del professorat			
Orientar al professorat en la utilització de les unitats de suport a la docència pel que fa a l'elaboració de materials docents.			
6. Gestió	6. Gestió	6. Gestió	



EXCEPCIONS AL CALENDARI MARC 2007-08 – MÀSTERS OFICIALS

		DOCÈNCIA		PERÍODES D'EXÀMENS			MATRÍCULA	
OBSER		1r. semestre	2n. semestre	1r. semestre	2n. semestre		Ordinària	Altre període
	Calendari de CG Aprov. 06-07-07	12-21 set 07 a 02 feb 08	4-8 feb 08 a 05 jul 08	8 gener a 2 febrer 08	2 juny a 5 juliol 08	1 a 10 setembre 08	16 juliol a 26 octubre 07	4 a 22 feb 08
	FAC. BIBLIOTECONOMIA	Assign. Anivellament: Inici: 3 set 07 Final: 18 gen 08	Inici: 11 feb 08 Final: 13 juny 08	Inici: 21 gen 08	Inici: 16 juny 08	OK	No consta	No consta
	FAC.FÍSICA	Final: 8 feb 08	Inici: 14 feb 08	Final: 8 feb 08	OK	OK	OK	OK
	FAC. FILOLOGIA	Inici: 1 oct 07 Final: 1 feb 08	Final: 30 juny 08	Final: 1 feb 08	Final: 30 juny 08	OK	OK	OK
	FAC. FORMACIÓ PROFESSORAT							
	Formació de professors d'espanyol com a llengua estrangera	Inici: 1 oct 07 Final: 31 gen 08	Inici: 12 feb 08 Final: 6 jun 08	Avaluació continuada			Anual: 26 de setembre 2008	
	Comunitat sorda, educació i llengua de signes	Inici: 15 oct 07 Final: 31 gen 08	Inici: 12 feb 08 Final: 30 jun 08	Avaluació continuada			Anual: 28 de setembre 2008 (4-8 oct)	
	Formació de professors de català per a adults	Inici: 14 set 07 Final: 21 des 07	Inici: 25 gen 08 Final: 28 jun 08	Avaluació continuada			Anual: 25 de setembre 2008	
	Recerca en didàctica de la llengua i la literatura	Inici: 2 oct 07 Final: 31 gen 08	Inici: 2 feb 08 Final: 22 abr 08	Avaluació continuada			Anual: 25 de setembre 2008	
	Recerca en didàctiques específiques	Inici: 8 oct 07 Final: 31 gen 08	Inici: 4 feb 08 Final: 2 abr 08	Avaluació continuada			Anual: 27 de setembre 2008	



		DOCÈNCIA		PERÍODES D'EXÀMENS			MATRÍCULA	
OBSER		1r. semestre	2n. semestre	1r. semestre	2n. semestre		Ordinària	Altres períodes
	Calendari de CG Aprov. 06-07-07	12-21 set 07 a 02 feb 08	4-8 feb 08 a 05 jul 08	8 gener a 2 febrer 08	2 juny a 5 juliol 08	1 a 10 setembre 08	16 juliol a 26 octubre 07	4 a 22 feb 08
	Activitat motriu i educació	Inici: 1 oct 07 Final: 31 gen 08	Inici: 4 feb 08 Final: 30 maig 08	Avaluació continuada			Anual: 27 de setembre 2008	
	FAC. MATEMÀTIQUES	Inici: 25 sep. 07 Final: 18 gen. 08	Inici: 11 feb. 07 Final: 30 maig 08	Final: 17 feb. 08	Final: 25 juny 08 Treball final carrera Final: 13 jul. 08	Treball final carrera Final: 29 set 08	OK	No consta
	Pe aquelles assignatures del màster de 7,5 crèdits que es corresponen amb assignatures troncal i optatives del pla d'estudis vigent de la llicenciatura en Matemàtiques, i que la seva docència és assumida per la d'aquestes, el calendari acadèmic serà el de la Llicenciatura en Matemàtiques							
	FAC. PSICOLOGIA							
	MIPE	Inici: 1 oct 07	OK	OK	OK	Inici: 2 set 08 Final: 19 set 08	OK	OK
	Psicologia Clínica i de la Salut	Inici: 15 oct 07 Final: 8 gen 08	Inici: 9 gen 08 Final: 25 juny 08	Inici: 9 gen 08 Final: 23 gen 08	Inici: 17 juny 08 Final: 1 jul 08	OK	OK	OK
	FAC GEOGRAFIA I HISTÒRIA	Final: 1 feb 08	Inici: 11 feb 08 Final: 27 juny 08	Final: 1 feb 08	Final: 27 juny 08	Final: 15 set 08	No consta	No consta
	EU D'HOTELERIA I TURISME CETT	Inici: 22 oct 07	Final: 20 juny 08	Inici: 23 juny 08 Final 27 juny 08	Inici: 23 juny 08 Final 27 juny 08	No consta	No consta	No consta

**EXCEPCIONS AL CALENDARI MARC 2007-08**

OBSER		DOCÈNCIA		PERÍODES D'EXÀMENS			MATRÍCULA		
		1r. semestre	2n. semestre	1r. semestre	2n. semestre	Fi de Carrera	Ordinària	Fi de Carrera *** Ampl. i 2n sem.	
	Calendari de CG Aprov. 06-07-07	12-21 set 07 a 02 feb 08	4-15 feb 08 a 05 jul 08	8 gener a 2 febrer 08	2 juny a 5 juliol 08	1 a 10 setembre 08	Consultar al centre	20 juliol a 26 octubre 07	Consultar centre 4 a 22 feb 08
	FAC. BELLES ARTS - Belles Arts								
	FAC.FILOLOGIA - Filologies - Lingüística - Ta. Literatura	OK	Final: 21 maig 08	OK	Final: 30 juny 08	OK	No consta	No consta	No consta
	FAC. FILOSOFIA - Filosofia								
	FAC.GEOGR. i HA. - Geografia - Història - Història de l'Art -Antrop.Soc.i Cult	Final: 25 gen 08	Final: 27 juny 08	OK	Final: 27 juny 08	Final: 15 set. 08	No consta	No consta	No consta
	E.U. EST.EMPRES. - C Empresarials								

*No s'especifica si inclou els ensenyaments de màsters



OBSER		DOCÈNCIA		PERÍODES D'EXÀMENS			MATRÍCULA		
		1r. semestre	2n. semestre	1r. semestre	2n. semestre		Fi de Carrera	Ordinària	Fi de Carrera *** Ampl. i 2n sem.
	Calendari de CG Aprov. 06-07-07	12-21 set 07 a 02 feb 08	4-15 feb 08 a 05 jul 08	8 gener a 2 febrer 08	2 juny a 5 juliol 08	1 a 10 setembre 08	Consultar al centre	20 juliol a 26 octubre 07	Consultar centre 4 a 22 feb 08
	FAC. DRET - ESC. SOCIAL - C.del Treball - Relacions Labor.							OK	
*	FACULTAT DE DRET								
		Inici: 17 set 2007 Final: 21 des 2007	Final: 23 maig 2008	Inici: 7 gen 2008	OK	Inici: 1 set 2008 Final: 13 set 2008	No consta	No consta	No consta
*	FAC.C.ECONOM. - ADE - Economia - Inv.i Tec.Mercat - Sociologia - Estadística - C.Actuarials i F. - G. Trib.i Compt. - G.Est.Immob.	OK	Final: 23 maig 08	OK	Final: 11 juliol 08	Final: 15 set 08	No consta	No consta	No consta
	FAC.BIOLOGIA - Biologia - Bioquímica - C Ambientals								
	FAC FÍSICA								
	- Física	OK	OK	Final: 8 feb 08	OK	OK	OK	OK	OK

*No s'especifica si inclou els ensenyaments de màsters



OBSER		DOCÈNCIA		PERÍODES D'EXÀMENS			MATRÍCULA		
		1r. semestre	2n. semestre	1r. semestre	2n. semestre		Fi de Carrera	Ordinària	Fi de Carrera *** Ampl. i 2n sem. Consultar centre 4 a 22 feb 08
	Calendari de CG Aprov. 06-07-07	12-21 set 07 a 02 feb 08	4-15 feb 08 a 05 jul 08	8 gener a 2 febrer 08	2 juny a 5 juliol 08	1 a 10 setembre 08	Consultar al centre	20 juliol a 26 octubre 07	
	- Eng. Electrònica	OK	OK	OK	Final: 10 jul 08	OK	OK	OK	OK
*	FAC. GEOLOGIA								
	- Geologia	Assig ALE 3-18 de setembre del 07	OK	OK	OK	Final: 12 set 08	No consta	OK	OK
	- Eng. Geològica	Assig ALE 3-14 de setembre del 07	Inici: 23 gener 08 Final: 9 maig 08	Inici: 7 gener 08 Final: 22 gen 08	Inici: 13 maig08 Final: 20 juny 08	No hi ha convocatòria	No consta	No consta	No consta
	FAC. QUÍMICA								
	- Química		Inici: 18 feb 2008						
	- Eng. Química		Inici: 18 feb 2008						
	- Eng. Materials		Inici: 18 feb 2008						
	FAC. MATEMÀTIQUES								
	- Matemàtiques								
	- Eng. Tec. Inf. Sist.								
	FAC. MEDICINA								
	- Medicina								
	FAC. ODONTOLOGIA								
	- Odontologia								
*	FACULTAT DE FARMÀCIA								

*No s'especifica si inclou els ensenyaments de màsters

OBSER		DOCÈNCIA		PERÍODES D'EXÀMENS			MATRÍCULA		
		1r. semestre	2n. semestre	1r. semestre	2n. semestre		Fi de Carrera	Ordinària	Fi de Carrera *** Ampl. i 2n sem.
	Calendari de CG Aprov. 06-07-07	12-21 set 07 a 02 feb 08	4-15 feb 08 a 05 jul 08	8 gener a 2 febrer 08	2 juny a 5 juliol 08	1 a 10 setembre 08	Consultar al centre	20 juliol a 26 octubre 07	Consultar centre 4 a 22 feb 08
	-Farmàcia	Final: 21 des 07	Final: 28 maig 08	Final: 1 feb 08	Final: 4 jul 08	OK	1er sem.: set 08 2n sem.: gener 08	OK	OK
	-C.i Tec.Aliments	OK	Final: 31 maig 08	OK	Assign. Pràctiques Anàlisi Aliments: 24-25 i 20-30 d'abril de 2008	OK	1er sem.: set 08 2n sem.: gener 08	OK	OK
	FAC.PSICOLOGIA - Psicologia	Inici assig. anivelladores lle: 5 a 18 set. 07	Inici: 18 febrer 08	OK	Final: 7 de juliol 08	Final: 15 de setembre 08	OK	OK	OK OK
	EU. INFERMERIA - Infermeria - Podologia								
	FAC.FORM.PROFESS ORAT - Mestres - Com.Audiovisual	Final: 18 gen 08	Inici: 18 febrer 08 Final: 13 juny 08	OK	Inici: 16 jun 08	Ok	No consta	No consta	No consta
*	FAC.PEDAGOGIA - Pedagogia - Educ.Social - Psicopedagogia - GS.Ped.Social - GS. Form.Organ. - Treball Social	Final: 1 feb 08	OK	Inici: 21 gen 08 Final: 1 feb 08	OK	OK	Del 21 de gener a l'1 de febrer de 2008 Del 2 de juny al 5 de juliol de 2008	No consta	No consta

*No s'especifica si inclou els ensenyaments de màsters



OBSER		DOCÈNCIA		PERÍODES D'EXÀMENS			MATRÍCULA		
		1r. semestre	2n. semestre	1r. semestre	2n. semestre		Fi de Carrera	Ordinària	Fi de Carrera *** Ampl. i 2n sem.
	Calendari de CG Aprov. 06-07-07	12-21 set 07 a 02 feb 08	4-15 feb 08 a 05 jul 08	8 gener a 2 febrer 08	2 juny a 5 juliol 08	1 a 10 setembre 08	Consultar al centre	20 juliol a 26 octubre 07	Consultar centre 4 a 22 feb 08
	FAC.BIBLIOTECONO MIA - Documentació - Bibliotec.i Doc.	Final: 18 gen 08	Final: 13 juny 08	Inici: 21 gen 08	Inici: 16 juny 08	OK	No consta	No consta	No consta

*No s'especifica si inclou els ensenyaments de màsters



OBSER		DOCÈNCIA		PERÍODES D'EXÀMENS			MATRÍCULA		
		1r. semestre	2n. semestre	1r. semestre	2n. semestre		Fi de Carrera	Ordinària	Fi de Carrera *** Ampl. i 2n sem.
	Calendari de CG Aprov. 06-07-07	12-21 set 07 a 02 feb 08	4-15 feb 08 a 05 jul 08	8 gener a 2 febrer 08	2 juny a 5 juliol 08	1 a 10 setembre 08	Consultar al centre	20 juliol a 26 octubre 07	Consultar centre 4 a 22 feb 08
	CENTRES ADSCRITS								
	CETT	Final: 18 gen 08	Inici: 23 gener 08 Final: 26 maig 08	Inici: 16 juny 08 Final: 27 juny 08	Inici: 16 juny 08 Final: 27 juny 08	Del 14 al 27 de juny del 08	No consta	No consta	No consta
	CESNID	Final: 21 des 07	Final: 23 maig 08	Final: 25 gen 08	Final: 2 jul 08	Final: 5 set. 08	-----	OK	Pràc.: 14-1-08 Pràcticum: 21-1-08
	E.S. RELACIONS PÚBLIQUES	Inici: 1 oct 07 Final: 21 des 07	Final: 16 maig 08	Inici: 7 gen 08 Final: 28 gen 08	Inici: 19 maig 08 Final: 6 juny 08	Final: 16 set. 08	-----	OK	No consta
	E.U.I. ST.JOAN DE DEU	Final: 21 des 07	Final: 30 maig 08	Final: 1 feb 08	OK	Inici: 3 set 08	-----	Inici: 17 juliol 07	28 a 31 gener 08
	E.U.I STA.MADRONA								
	E.U. INFERMERIA DEL MAR								
	CDES ABAT OLIBA								
	INEFC CATALUNYA								
	E.S. CINE.AUDIO.CATAL. ESCAC								

*No s'especifica si inclou els ensenyaments de màsters

**Festes Institucionals curs 2007-08**

	FESTA INSTITUCIONAL DEL CENTRE	DIES FESTIUS I PONTS
Belles Arts		
Filosofia		
Filologia		Nadal: 21 de desembre de 2007 a 7 de gener de 2008 Ponts: 2 de novembre i 7 de desembre de 2007 i 2 de maig de 2008 No hi ha classe: 25 a 28 de març de 2008
Geografia i Història		Ponts: 7 de desembre de 2007 i 2 de maig de 2008
Dret	2 de maig de 2007	Nadal: 24 de desembre 2007 al 6 de gener de 2008 Festiu: 23 d'abril de 2007, 12 de maig de 2007
Ciències Econòmiques i Empresariales	5 d'abril de 2008 (es trasllada al 2 de maig de 2008)	Ponts: 2 de novembre i 7 de desembre de 2007 i 2 de maig de 2008
Escola Universitària d'Estudis Empresarians		
Biologia		
Geologia	14 de novembre de 2007	Ponts: 2 de novembre i 7 de desembre de 2007 i 2 de maig de 2008
Física	15 de novembre de 2007	Final Nadal: 7 de gener de 2008
Matemàtiques	23 d'abril de 2008	Pont: 2 de novembre de 2007, 2 de maig de 2008, 23 de juny de 2008 Festa: 7 de desembre de 2007, 12 de maig de 2007
Química		
Farmàcia	7 de desembre de 2007	Final Nadal: 7 de gener de 2008 Ponts: 2 de novembre de 2007 i 2 de maig de 2008
Infermeria		
Medicina		
Odontologia		
Podologia		
Psicologia	24 de febrer de 2007 (diumenge)	Ponts: 2 de novembre i 7 de desembre 2007; 2 de maig i 23 de juny

*No s'especifica si inclou els ensenyaments de màsters



	FESTA INSTITUCIONAL DEL CENTRE	DIES FESTIUS I PONTS
		de 2008
Biblioteconomia i Documentació	27 de maig de 2008	Ponts: 7 de desembre de 2007 i 2 de maig de 2008
Formació del Professorat	23 d'abril de 2008	Festiu: 12 de maig de 2007 Ponts: 10 de setembre 2007, 2 de novembre 2007, 7 de desembre 2007, 2 de maig 2007, 23 juny 2007.
Pedagogia	25 de març de 2008	
CETT	7 de desembre de 2007	
Sta. Madrona		
St.Joan de Deu	8 de març de 2008	12 de maig de 2008 (Dia Internac. Infermeria)
Infermeria del Mar		
INEFC		
CESNID	15 d'octubre de 2007	Ponts: 2 de novembre i 7 de desembre 2007; 2 de maig i 23 de juny de 2008
Relacions Públiques		Ponts: 2 de novembre i 7 de desembre 2007; 2 de maig de 2008
Abat Oliba CEU		

*No s'especifica si inclou els ensenyaments de màsters