

## ACORDS PRESOS PER LA COMISSIÓ ACADÈMICA DE CONSELL DE GOVERN

DATA DE LA REUNIÓ: 21 de setembre de 2015 (Acta num. 194)

### 3. APROVACIÓ, SI ESCAU, DE L'INFORME DE SEGUIMENT DELS ENSENYAMENTS DE LA UNIVERSITAT DE BARCELONA, CURS 2013-2014

S'acorda informar favorablement i elevar a Consell de Govern, l'informe de seguiment dels ensenyaments de la Universitat de Barcelona del curs 2013-2014 que s'adjunta com a annex 1.

➤ APROVACIÓ PER CONSELL DE GOVERN DE DATA: 08/10/2015

### 7.a) Acordar, si escau, la proposta d'interpretació de la Normativa de Permanència de la UB

L'article 9 de la normativa de permanència regula les conseqüències d'incomplir les condicions de permanència tal com s'indica a continuació:

"Art. 9. Incompliment de les disposicions de permanència

9.1. L'estudiant que no compleixi les condicions de permanència que estableixen els articles 2 i 3 d'aquesta Normativa haurà d'abandonar el grau o el màster universitari en què estava inscrit.

9.2 El deganat, escoltada la comissió acadèmica del centre o la comissió de coordinació del màster, segons l'ensenyament, i valorada la documentació justificativa, ha de resoldre les sol·licituds d'excepcionalitat."

Arrel de diferents consultes dels centres, s'ha constatat que cal aclarir el procediment de sol·licitud de plaça dels estudiants que han d'abandonar l'ensenyament segons els que s'estableix en l'esmentat article, per tant, en virtut del que estableix l'article 10 de la normativa, s'acorda proposar al rector el següent aclariment:

Primer.- L'estudiant que ha d'abandonar l'ensenyament de grau per no complir les condicions de permanència, per poder continuar els estudis, ha d'adreçar una sol·licitud al deganat o a la direcció del centre. En el cas d'ensenyaments de màster universitari, la sol·licitud a d'adreçar-se a la comissió de coordinació de màster.

Segon.- En el cas que el deganat, la direcció, o la comissió de coordinació del màster resolgui que no pot continuar, l'estudiant pot sol·licitar de nou l'admissió a l'ensenyament una vegada hagin transcorregut dos anys acadèmics consecutius sense haver-se matriculat. El procediment per sol·licitar la readmissió és el que s'estableix en l'article 6 de la normativa.

Art. 6. Abandonament de l'ensenyament

6.1. Es considera que un estudiant ha abandonat un grau o un màster universitari quan han transcorregut dos anys acadèmics consecutius sense que s'hi hagi matriculat.

6.2. Si ha abandonat l'ensenyament havent superat algun crèdit, pot sol·licitar la readmissió al deganat qui, en el cas dels màsters universitaris, sol·licitarà informe previ a la resolució a la comissió de coordinació del màster.

6.3. Si ha abandonat l'ensenyament de grau sense haver superat cap crèdit, pot sol·licitar una plaça nova via preinscripció universitària; en cas d'abandonament d'un màster, el procediment d'accés i admissió és el que determini la legislació vigent.

La representant de la facultat de Farmàcia proposa que, en el cas dels màsters, l'estudiant pugui sol·licitar de nou l'admissió a l'ensenyament després de transcorregut un any. No s'accepta la proposta.

➤ APROVACIÓ PER CONSELL DE GOVERN DE DATA: 08/10/2015

### 7.b) Esmenar, si escau, les normes per al reconeixement i per a la transferència de crèdits en els ensenyaments de grau

S'accepta l'esmena en les activitats institucionals objecte de reconeixement acadèmic. S'adjunta com a annex 3 la normativa amb el text esmenat.

➤ APROVACIÓ PER CONSELL DE GOVERN DE DATA: 08/10/2015

### 8.a.1) Aprovació de plans d'estudis

S'acorda informar favorablement i elevar a Consell de Govern, previ informe de la Junta Consultiva i posterior tramesa, si escau, a Consell Social, l'aprovació del pla d'estudis del grau en Ciències del Mar, tal com consta a l'annex 4.

➤ APROVACIÓ PER CONSELL DE GOVERN DE DATA: 08/10/2015

➤ APROVACIÓ PER CONSELL SOCIAL DE DATA: 14/12/2015

#### 8.a.2) Modificació de plans d'estudis

S'acorda informar favorablement i elevar a Consell de Govern, previ informe de la Junta Consultiva i posterior tramesa, si escau, a Consell Social, la modificació del pla d'estudis del grau en Comunicació Audiovisual i del grau en Gestió i Administració Pública, tal com consta a l'annex 5.

➤ APROVACIÓ PER CONSELL DE GOVERN DE DATA: 08/10/2015

➤ APROVACIÓ PER CONSELL SOCIAL DE DATA: 14/12/2015

#### 8.a.c) Aprovació de calendaris d'implantació

S'acorda informar favorablement i elevar a Consell de Govern, l'aprovació del calendari d'implantació del grau Ciències del Mar, tal com consta a l'annex 6.

➤ APROVACIÓ PER CONSELL DE GOVERN DE DATA: 08/10/2015

#### 8.b) Modificació de normatives de treball final de grau: Grau en Filosofia

S'ha rebut la modificació de la normativa de treball final del grau en Filosofia. S'acorda informar-la favorablement.

#### 9.a.1) Aprovació de plans d'estudis

S'acorda informar favorablement i elevar a Consell de Govern, previ informe de la Junta Consultiva i posterior tramesa, si escau, a Consell Social, l'aprovació del pla d'estudis de diversos ensenyaments de màster, tal com consta a l'annex 7.

➤ APROVACIÓ PER CONSELL DE GOVERN DE DATA: 08/10/2015

➤ APROVACIÓ PER CONSELL SOCIAL DE DATA: 14/12/2015

#### 9.a.2) Modificació de plans d'estudis

S'acorda informar favorablement i elevar a Consell de Govern, previ informe de la Junta Consultiva i posterior tramesa, si escau, a Consell Social, l'aprovació del pla d'estudis de diversos ensenyaments de màster, tal com consta a l'annex 8.

➤ APROVACIÓ PER CONSELL DE GOVERN DE DATA: 08/10/2015

➤ APROVACIÓ PER CONSELL SOCIAL DE DATA: 14/12/2015

#### 9.a.3) Aprovació d'itineraris d'extinció

S'acorda Informar favorablement i elevar a Consell de Govern l'aprovació de diversos itineraris d'extinció de màster, tal com consta en el document que s'adjunta com a annex 9.

➤ APROVACIÓ PER CONSELL DE GOVERN DE DATA: 08/10/2015

# INFORME DE SEGUIMENT DELS ENSENYAMENTS DE LA UNIVERSITAT DE BARCELONA

CURS ACADÈMIC 2013-2014

Informe **aprovat** per la Comissió Acadèmica  
del Consell de Govern el 21 de setembre de  
2015

## SUMARI

SUMARI .....	1
1. INTRODUCCIÓ .....	2
2. PRESENTACIÓ .....	3
3. VALORACIÓ DEL PROCÉS D'ELABORACIÓ DELS INFORMES DE SEGUIMENT DEL CURS 2013-2014 .....	5
3.1 De la informació pública al web.....	5
3.2 De l'elaboració i la publicació dels indicadors .....	7
3.3 De les modificacions dels ensenyaments .....	8
4. VALORACIÓ DEL DESPLEGAMENT DELS ENSENYAMENTS .....	10
4.1. Relació entre oferta i demanda als ensenyaments de grau.....	10
4.2. Resultats acadèmics.....	12
4.3 Satisfacció dels graduats.....	14
4.4. Inserció laboral dels graduats.....	18
5. PROPOSTES DE MILLORA QUE DERIVEN DE LA VALORACIÓ DEL DESPLEGAMENT DELS ENSENYAMENTS .....	22

# INFORME DE SEGUIMENT DELS ENSENYAMENTS DE LA UNIVERSITAT DE BARCELONA CURS ACADÈMIC 2013-2014

## 1. INTRODUCCIÓ

Segons recull el Reial decret 1393/2007, i la legislació posterior, s'ha de fer un seguiment de tots els títols universitaris verificats i inscrits en el Registre d'Universitats, Centres i Títols, fins al moment en què s'hagin de sotmetre a avaluació per obtenir o renovar la seva acreditació.

El seguiment dels ensenyaments oficials per AQU Catalunya es preveu en el document Marc per a la verificació, el seguiment, la modificació i l'acreditació de titulacions oficials (Marc VSMA), aprovat pel Consell de Direcció el 2 de juliol de 2010. En aquest context AQU Catalunya ha elaborat un procés de seguiment de les titulacions oficials que es descriu en la Guia per al Seguiment de Titulacions Oficials de Graus i Màsters (en endavant Guia d'Avaluació) elaborada per AQU Catalunya.

Tal com recull aquest procés, un cop elaborats els informes de seguiment de les titulacions de grau i de màster, la Universitat ha d'elaborar també un informe de seguiment global, prenent com a referent el Marc VSMA, i a partir de la informació recollida als informes de seguiment elaborats pels centres.

Aquest informe global es centra a valorar tres aspectes: 1) el procés d'elaboració dels informes de seguiment de les titulacions de grau i màster, 2) el desplegament d'aquests ensenyaments, i 3) les propostes de millora que se'n deriven de l'anterior.

Pel que fa al procés d'elaboració dels informes de seguiment, l'element més destacable és la constatació de la progressiva sincronització amb la posada en marxa dels processos d'acreditació, després de la publicació de la RESOLUCIÓ ECO/1902/2014, de 31 de juliol, que la regula.

I, pel que fa a la valoració del desplegament dels ensenyaments de grau i màster, en aquests informes s'ha posat èmfasi en quatre dimensions centrades en els ensenyaments de grau:

- La relació entre l'oferta i la demanda dels ensenyaments.
- Els resultats acadèmics quantificables.
- La satisfacció dels graduats.
- La seva inserció laboral.

## 2. PRESENTACIÓ

El curs 2013-2014 suposa la culminació del procés d'implantació dels ensenyaments de grau. Als 52 graus iniciats el curs 2009-2010 es van sumar 13 noves titulacions implantades el curs 2010-2011 que conformen, pràcticament, l'actual mapa de titulacions de grau de la UB.

La Taula 1 recull un resum de les principals dades referides a matrícula de nou ingrés, matrícula total, titulats i taxa de rendiment en graus, pel conjunt de les universitats catalanes.

**Taula 1.** Resum de les principals dades del sistema universitari català de Graus.

<b>ESTUDIANTS DE NOU INGRÉS EN GRAUS</b>				
	<b>12/13</b>	<b>13/14</b>	<b>12/13</b>	<b>13/14</b>
UNIVERSITAT DE BARCELONA	10185	10338	31%	31%
UNIVERSITAT AUTÒNOMA DE BARCELONA	6731	6596	20%	20%
UNIVERSITAT POLITÈCNICA DE CATALUNYA	4878	4648	15%	14%
UNIVERSITAT POMPEU FABRA	2556	2633	8%	8%
UNIVERSITAT DE GIRONA	2683	2668	8%	8%
UNIVERSITAT DE LLEIDA	1998	1766	6%	5%
UNIVERSITAT ROVIRA I VIRGILI	2962	3077	9%	9%
UNIVERSITAT DE VIC - U.CENTRAL DE CATALUNYA	1048	1113	3%	3%
<b>TOTAL</b>	<b>33041</b>	<b>32839</b>	<b>100%</b>	<b>100%</b>
<b>ESTUDIANTS MATRICULATS EN GRAUS</b>				
UNIVERSITAT DE BARCELONA	37677	41662	33%	33%
UNIVERSITAT AUTÒNOMA DE BARCELONA	21493	24809	19%	20%
UNIVERSITAT POLITÈCNICA DE CATALUNYA	15437	17459	14%	14%
UNIVERSITAT POMPEU FABRA	8752	9452	8%	8%
UNIVERSITAT DE GIRONA	9369	10164	8%	8%
UNIVERSITAT DE LLEIDA	6583	7107	6%	6%
UNIVERSITAT ROVIRA I VIRGILI	9529	10711	8%	9%
UNIVERSITAT DE VIC - U.CENTRAL DE CATALUNYA	3942	4165	3%	3%
<b>TOTAL</b>	<b>112782</b>	<b>125529</b>	<b>100%</b>	<b>100%</b>
<b>NOMBRE DE TITULATS</b>				
UNIVERSITAT DE BARCELONA	4001	5840	36%	35%
UNIVERSITAT AUTÒNOMA DE BARCELONA	1660	3269	15%	20%
UNIVERSITAT POLITÈCNICA DE CATALUNYA	737	1469	7%	9%
UNIVERSITAT POMPEU FABRA	1364	1733	12%	10%
UNIVERSITAT DE GIRONA	959	1316	9%	8%
UNIVERSITAT DE LLEIDA	666	892	6%	5%
UNIVERSITAT ROVIRA I VIRGILI	1150	1509	10%	9%
UNIVERSITAT DE VIC - U.CENTRAL DE CATALUNYA	579	683	5%	4%
<b>TOTAL</b>	<b>11116</b>	<b>16711</b>	<b>100%</b>	<b>100%</b>

Font: UNEIX.

D'aquesta síntesi del global del sistema, cal destacar que la Universitat de Barcelona hi aporta el 31% dels estudiants de grau de nou accés, el 33% del total d'estudiants i el 35% del nombre de titulats. Per tant, el pes específic de la institució, situat en un terç del total del sistema, ofereix en els indicadors de resultats (els titulats) un increment per sobre de la mitjana.

Cal destacar també que el nombre d'estudiants nous s'emmarca en una oferta de titulacions de grau que està situada al voltant del 17% de l'oferta del sistema, la qual cosa redunda en una ratio d'ocupació en els diferents graus més elevada que la mitjana del sistema.

Pel que fa a les titulacions de màster durant el curs 2013/2014 s'ha estabilitzat tot redimensionant el seu nombre un cop completat el procés de reverificacions dels cursos immediatament anteriors. La següent taula mostra l'evolució del nombre d'estudiants nous de màster i el pes de cada universitat en el sistema

**Taula 2.** Resum sobre l'evolució del nombre d'estudiants nous de màster.

<b>ESTUDIANTS DE MÀSTER UNIVERSITARI</b>								
	10/11	11/12	12/13	13/14	10/11	11/12	12/13	13/14
UNIVERSITAT DE BARCELONA	3264	3136	2910	2929	36%	35%	38%	36%
UNIVERSITAT AUTÒNOMA DE BARCELONA	1665	1760	1538	1687	18%	19%	20%	21%
UNIVERSITAT POLITÈCNICA DE CATALUNYA	1305	1341	1145	1156	14%	15%	15%	14%
UNIVERSITAT POMPEU FABRA	788	794	688	695	9%	9%	9%	8%
UNIVERSITAT DE GIRONA	484	544	331	430	5%	6%	4%	5%
UNIVERSITAT DE LLEIDA	557	537	472	387	6%	6%	6%	5%
UNIVERSITAT ROVIRA I VIRGILI	807	708	501	693	9%	8%	6%	8%
UNIVERSITAT DE VIC - U.CENTRAL DE CATALUNYA	185	218	173	217	2%	2%	2%	3%
<b>TOTAL</b>	<b>9055</b>	<b>9038</b>	<b>7758</b>	<b>8194</b>	<b>100%</b>	<b>100%</b>	<b>100%</b>	<b>100%</b>

Font: UNEIX.

D'acord a aquesta taula, i seguint amb les referències del sistema, el pes de la Universitat de Barcelona és encara més gran en el cas de les titulacions de màster, on s'arriba a una proporció del 36%.

Resulta també important assenyalar que la coincidència de pesos entre titulats de grau 12/13 a la UB i nous estudiants de màster 13/14 a la UB, en tots dos casos del 36% no es correspon amb la procedència des de la pròpia UB dels estudiants de màster nous, que es situa en el 37% del total.

### 3. VALORACIÓ DEL PROCÉS D'ELABORACIÓ DELS INFORMES DE SEGUIMENT DEL CURS 2013-2014

#### 3.1 De la informació pública al web

La Universitat de Barcelona té estructurada la informació de manera que els continguts corresponents a les titulacions de grau i màster tenen elements comuns en la informació resident a la pàgina principal. A les adreces següents es pot consultar la informació sobre cadascun dels ensenyaments de grau i de màster:

[http://www.ub.edu/dyn/cms/continguts\\_ca/estudis/oferta\\_formativa/graus/graus.html](http://www.ub.edu/dyn/cms/continguts_ca/estudis/oferta_formativa/graus/graus.html)

[http://www.ub.edu/dyn/cms/continguts\\_ca/estudis/oferta\\_formativa/master\\_universitari/master\\_universitari.html](http://www.ub.edu/dyn/cms/continguts_ca/estudis/oferta_formativa/master_universitari/master_universitari.html)

En paral·lel, la Universitat de Barcelona (<http://www.ub.edu/web/ub/ca/>) publica al web de cada un dels seus centres tota la informació de caràcter bàsic relacionada amb el desenvolupament operatiu del programa formatiu, juntament amb els indicadors relacionats amb el desenvolupament d'aquest programa, partint d'aquests criteris unificats.

Així, per als graus, aquesta informació segueix criteris generals per a totes les titulacions, tant pel que fa a l'estructura com als continguts. Així mateix, amb l'objectiu de ser al màxim d'eficaços i eficients, aquest tipus d'informació s'ha tractat de manera unificada a través de diversos serveis de la UB (Entorns Web, Gestió Acadèmica, Planificació Academicodocent, Gabinet Tècnic del Rectorat i Agència de Polítiques i de Qualitat).

Pel que fa als màsters, s'ha seguit implementant una proposta d'estructura completa de web amb tota la informació pública i s'ha dissenyat un model nou de web per a cadascun dels ensenyaments, amb què es reestructura la presentació de la informació i es prioritza l'accés a fonts úniques. També s'han definit quins continguts han d'estar disponibles en tres llengües i quins no. Durant el curs 2013/2014 s'ha progressat significativament en aquesta línia d'actuació

Amb aquest model, s'ha assolit l'objectiu de tenir un circuit d'informació únic i estable per als webs dels màsters universitaris, on, a partir del programa d'aprenentatge i d'altres materials<sup>1</sup>, es donen tots els detalls per extreure les informacions que han de nodrir les diferents pàgines.

Des del portal dels estudiants Món UB (<http://www.ub.edu/monub/>), i a banda de la informació pública orientada al col·lectiu d'estudiants, l'alumnat pot accedir a la intranet — amb identificació—, des de la qual té accés a diverses aplicacions de tràmits en línia, com ara el correu electrònic, l'automatrícula, l'autoconsulta de l'expedient acadèmic i les sol·licituds de beca, de convalidació o de reconeixement. Aquestes eines són cada cop més consultades. A tall d'exemple, gairebé 30.000 estudiants van accedir durant el curs 2013/2014 a l'aplicació per mòbils que permet als estudiants conèixer a l'instant les notes obtingudes, mitjançant un avís al seu telèfon mòbil en el mateix moment que s'incorporen a l'expedient acadèmic.

<sup>1</sup> Vegeu-ho clicant a <http://www.ub.edu/entornsweb/ensenyaments/>.



Amb el mateix avís es pot consultar el dia, l'hora i el lloc de la revisió d'examen en el cas de les qualificacions provisionals. L'aplicació permet rebre avisos de les qualificacions provisionals i definitives de les convocatòries de gener, juny i setembre, i també permet consultar des de qualsevol lloc tot l'expedient acadèmic, tant del curs vigent com dels anteriors. A més de la informació sobre les qualificacions, amb l'aplicació també es poden rebre avisos referents a la reclamació de documentació i a la resolució de les beques general i de mobilitat.

D'acord amb la línia informativa establerta de cara a l'estudiant, es gestionen els processos d'informació sobre l'oferta acadèmica i de serveis de la UB a través de les diferents vies de comunicació: presencialment, per correu electrònic i per telèfon. Durant el curs 2013-2014 s'han atès més de 40.000 consultes.

També es disposa de la pàgina de Facebook «Comunitat UB», que aglutina les diverses xarxes socials de la UB d'una manera ordenada i senzilla (més de quaranta perfils unificats), diversos comptes de Twitter, i un canal de vídeos a Youtube.

A més d'aquesta informació general pública, la Universitat continua treballant per optimitzar l'ús de les noves tecnologies en els processos d'informació posant en marxa diferents aplicacions que puguin ser visibles des de tots els tipus de dispositius mòbils com s'ha fet amb l'aplicació per mòbils (app) de difusió de l'oferta de la UB («jo tb UB!») <http://www.ub.edu/jotbub/inici.html> o com s'està fent també per possibilitar la realització de les enquestes de satisfacció a través dels telèfons intel·ligents.

Finalment, a través de la intranet dels estudiants, l'alumnat té accés als resultats de les enquestes de satisfacció sobre les assignatures i sobre l'actuació del professorat, o als plans docents per mitjà del campus virtual de cada ensenyament. Els resultats acadèmics de les assignatures o la publicació de l'estat dels plans docents, a través del portal de dades i estadístiques, són a l'abast dels caps d'estudis i dels coordinadors de màster. Als estudis sobre el perfil sociodemogràfic i les vies d'accés dels estudiants hi té accés la totalitat del professorat. El web específic de consulta d'aquest tipus d'informació acadèmica es pot localitzar a [www.ub.edu/dades\\_academiques](http://www.ub.edu/dades_academiques) (només disponible per a persones amb identificador UB, incloent els estudiants).

Al mateix temps, s'ha continuat la feina conjunta amb les comissions de qualitat dels centres, per tal de desenvolupar una manera d'estructurar la informació pública que permeti accedir-hi fàcilment.

Finalment, la UB fa pública la seva memòria d'activitats a la pàgina principal:

<http://www.ub.edu/web/ub/ca/universitat/universitat.html>

Es pot accedir al format PDF de la memòria publicada:

[http://www.ub.edu/web/ub/galeries/documents/universitat/memoria\\_14\\_15.pdf](http://www.ub.edu/web/ub/galeries/documents/universitat/memoria_14_15.pdf)

I també a diversa informació estadística de la institució:

<http://www.ub.edu/gtr/publicacions/mem1314/ca/mem1314/index.html>

Es considera que la informació pública que es demana que les titulacions posin a disposició dels col·lectius interessats, tant la referida al desenvolupament operatiu del programa com la informació sobre els indicadors associats, és suficient i adequada.

D'altra banda, es considera que, amb les eines de la UB, la informació que es posa a disposició dels grups d'interès a través dels webs dels ensenyaments és pertinent. Així mateix, es valora molt positivament el treball de col·laboració entre Entorns Web, Gestió Acadèmica, el Servei de Planificació Academicodocent, el Gabinet Tècnic de Rectorat i l'Agència de Polítiques i de Qualitat per assegurar el control de les dades, tal com s'ha indicat a l'inici d'aquest apartat, garantint la transversalitat.

Regularment, a partir de l'experiència acumulada, els centres revisen les dimensions i els indicadors utilitzats per al seguiment de graus i màsters.

### **3.2 De l'elaboració i la publicació dels indicadors**

La informació pública referida als indicadors de seguiment dels programes formatius ha pres com a referència el que proposa el document de l'AQU Catalunya *Guia per al seguiment de les titulacions oficials de grau i màster* (maig de 2011). A partir d'aquí, a través del SAIQU, s'ha completat aquesta informació bàsica amb la publicació d'informació addicional que considerem que facilita la interpretació i comprensió de la informació publicada sobre les titulacions.

Al web de cada ensenyament que presenta informe de seguiment, s'ha fet pública una fitxa amb aquestes dades i indicadors. Per tal de ser al màxim d'eficaços i eficients, s'ha centralitzat aquest tipus d'informació a través del servei de Planificació Academicodocent i de l'Agència de Polítiques i de Qualitat.

Seguint les recomanacions d'informes de valoració del seguiment elaborats per l'AQU, s'ha estat treballant per incloure indicadors relacionats amb el professorat: s'ha incorporat el percentatge d'hores de docència impartida per doctors i el percentatge de docència impartida per professors segons la categoria docent. A més, s'han agregat dades relacionades amb l'accés i els mètodes docents.

L'aproximació que s'ha fet a les dades i als indicadors ha tingut en compte la diferenciació entre els ensenyaments de grau i els màsters. A tall d'exemple, per als màsters s'ha redissenyat el document de dades i s'hi han inclòs gràfics de les dades d'accés, de preinscripció i de matrícula.

S'ha revisat el procés pel qual els responsables de la titulació tenen accés als resultats dels indicadors, que ha de ser tan àgil i senzill com sigui possible per tal que els resultats permetin prendre decisions a temps i serveixin com a instrument de millora. Aquesta recollida i distribució d'informació l'ha coordinat l'Agència de Polítiques i de Qualitat, a través de la seva intranet, a partir de les dades proveïdes pels serveis de Gestió Acadèmica, Planificació Academicodocent i el Gabinet Tècnic del Rectorat amb un doble objectiu:

- Afavorir l'accessibilitat a les dades i informacions rellevants per al seguiment de les titulacions.
- Facilitar als responsables de les titulacions l'elaboració dels informes de seguiment del curs 2013-2014.

Com es recull en els informes de seguiment de les titulacions d'aquest curs, la valoració que en fan els centres és molt bona. Tot i així, des de l'Agència s'està revisant el web per redissenar-lo i adaptar-lo als diversos processos en el Marc VSMA.

Actualment, en aquest espai hi ha, tant per als ensenyaments de grau com per als de màster, els apartats següents:

**VERIFICACIÓ.** Hi ha recollides les memòries verificades i els diferents documents oficials vinculats: la data de sol·licitud de verificació, els informes d'avaluació de l'AQU Catalunya o l'ANECA per a la verificació, els documents de verificació del Consell d'Universitats i el pla d'estudis.

**SEGUIMENT.** Es concreta en tres subapartats o pestanyes:

- Un espai per poder recollir els diferents informes de seguiment fets per la Universitat de Barcelona així com, si escau, l'informe d'avaluació respectiu fet per l'AQU.
- Una pestanya que dóna accés a les diverses dades i indicadors rellevants per a cada ensenyament des del curs 2009-2010 (tant les que l'Agència recull, i les proporcionades pel servei de Planificació Acadèmicodocent, com les que es demanen al mateix centre). En aquest apartat el centre també disposa d'unes guies elaborades per l'Agència per afavorir la reflexió i valoració de cada un dels processos analitzats en l'informe de seguiment.
- Un apartat en què el centre pot trobar les plantilles fetes per l'Agència per elaborar l'informe de seguiment anual.

També s'ha incorporat l'enllaç al Web d'Indicadors Docents per al Desenvolupament i l'Anàlisi de les Titulacions (WINDDAT):

<http://winddat.aqu.cat/>

La valoració del Vicerectorat de Política Acadèmica i Qualitat és altament satisfactòria pel que fa a la reflexió i organització interna de la UB, i pel treball conjunt amb les comissions de qualitat dels centres. Tot i això, encara queda camí per recórrer i implicar més les comissions de qualitat de cada centre.

### 3.3 De les modificacions dels ensenyaments

El procés de desplegament i modificació de les titulacions de grau i de màster és una part integrant i nuclear de l'estratègia de millora continuada de la Universitat.

Tot el plantejament metodològic que la UB formula per al seguiment i les possibles modificacions pren com a referència els estàndards i les directrius per a l'assegurament de la qualitat en l'espai europeu d'educació superior (EEES) elaborats per l'Associació Europea de Garantia de la Qualitat en l'Educació Superior (ENQA) i el sistema intern d'assegurament de la qualitat.

El procés de presentació de modificacions consta de dues línies d'actuació paral·leles, però que interactuen. La primera correspon a les actuacions derivades del desplegament dels

ensenyaments i de l'aplicació del SAIQU del centre, i la segona correspon a les actuacions derivades del procés extern d'assegurament de la qualitat conduït per les agències de qualitat (document de l'AIQU *Processos per a la comunicació i/o avaluació de les modificacions introduïdes en els títols universitaris de grau i de màster* (4 d'abril de 2012)).

La posada en marxa del SAIQU introdueix els mecanismes perquè les propostes de modificació siguin el resultat natural i esperat del procés de seguiment.

La Universitat de Barcelona ha de poder disposar d'un marc d'actuació per vincular els quatre processos (verificació, seguiment, modificació i acreditació) d'una manera coherent i més eficaç en la gestió dels diversos serveis i àrees i dels centres per fer front als diferents processos avaluadors. En aquest sentit, tots els centres de la UB tenen comissions de qualitat que vetllen pel bon funcionament del SAIQU al seu centre. Tots els centres han assumit el mapa de processos del SAIQU, i tots han dissenyat els procediments que hi estan associats.

Durant el curs 2013-2014, la Comissió Acadèmica de la Universitat de Barcelona (CACG) ha recollit, en totes les seves sessions ordinàries, diferents punts referents a les titulacions de grau i de màster pel que fa a aprovacions o modificacions de plans d'estudis i de programació:

- Reunió de la CACG del 19 de setembre de 2013 (acta núm. 181)
- Reunió de la CACG del 21 de novembre de 2013 (acta núm. 182)
- Reunió de la CACG del 29 de gener de 2014 (acta núm. 183)
- Reunió de la CACG del 25 de març de 2014 (acta núm. 184)
- Reunió de la CACG del 7 de maig de 2014 (acta núm. 185)
- Reunió de la CACG del 3 de juny de 2014 (acta núm. 186)
- Reunió de la CACG del 3 de juliol de 2014 (acta núm. 187)

Els acords i les actes estan disponibles l'adreça de treball interna de la Comissió.

## 4. VALORACIÓ DEL DESPLEGAMENT DELS ENSENYAMENTS

D'acord amb la legislació actual les titulacions universitàries, un cop verificades i inscrites al Registre d'Universitats, Centres i Títols, han de ser objecte de seguiment anual fins al moment en què s'hagin de sotmetre a avaluació per renovar-ne l'acreditació.

En el cas de Catalunya, aquest seguiment es va incloure en el Marc per a la verificació, el seguiment, la modificació i l'acreditació dels títols oficials (Marc VSMA), aprovat el 2 de juliol de 2010. Aquest marc vincula els quatre processos d'avaluació, que se succeeixen al llarg de la vida dels ensenyaments, i en fixa les bases d'actuació. En el moment d'elaborar aquest informe de seguiment referit al curs acadèmic 2013-2014, la nostra Universitat ha iniciat el procés d'acreditació dels ensenyaments de grau i de màster. En el cas dels ensenyaments de Grau, el Reial Decret 1393 del 2007 estableix que s'han d'acreditar un cop passats sis anys des de l'inici de la seva implantació. I en el cas dels màsters el termini és de quatre anys.

De fet, la Universitat de Barcelona va iniciar la implantació de la majoria de graus al curs 2009-2010. I, pel que fa als màsters universitaris, tot i que els primers es van oferir ja al curs 2006-2007 a l'empara del Reial Decret 56 del 2005, després han sofert diversos processos de reverificació per adaptar-los als successius canvis legislatius. En definitiva, l'informe de seguiment del curs 2013-2014 és el primer que pot fer una valoració dels resultats complets del procés d'implantació dels graus atès que ja es disposa d'informació sobre cinc cursos complets dels primers graus.

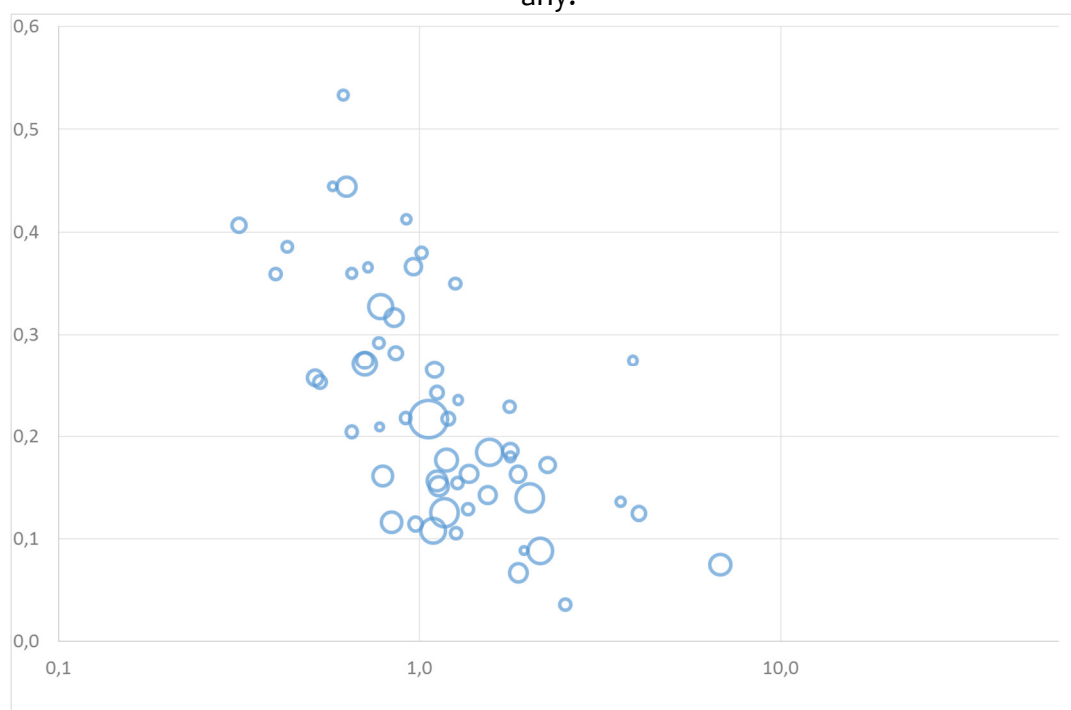
Per això, un cop elaborats els informes de seguiment de les titulacions de grau i de màster, l'informe de seguiment de la Universitat fa una valoració global del desplegament dels graus, posant èmfasi en les quatre dimensions que entenem que tenen especial interès valorar un cop finalitzats aquests cinc cursos, que són:

- la relació entre oferta i demanda,
- els resultats acadèmics globals,
- la satisfacció dels graduats, i
- la seva inserció laboral.

### 4.1. *Relació entre oferta i demanda als ensenyaments de grau.*

Com a indicador clau per identificar la relació entre l'oferta de places i el nivell d'interès o demanda entre els estudiants, s'ha seleccionat la ràtio entre el nombre de sol·licituds en primera preferència i el nombre de places. I al següent gràfic es compara aquesta ràtio amb la taxa d'abandonament després del primer curs en cadascun dels graus. Per a la correcta interpretació d'aquest gràfic cal tenir en compte que cadascun dels punts que hi apareixen correspon a un ensenyament de grau concret i l'àrea associada és proporcional al nombre de places ofertes per l'ensenyament.

**Gràfic 1.** Relació entre la ràtio demanda/oferta i la taxa d'abandonament al primer any.



Aquest gràfic i l'anàlisi de l'evolució al llarg dels darreres cursos, ens porten a fer les següents valoracions:

- Continua havent-hi un nombre important de graus on una proporció significativa dels estudiants de nou accés no han sol·licitat aquesta titulació com a primera opció. Concretament, al curs 2013/14, un de cada quatre graus va tenir una demanda en primera opció inferior al 75% de places.
- I, simultàniament, continua havent-hi titulacions amb una demanda en primera opció molt superior al nombre de places. Més concretament, fins a vuit graus tenen una demanda en primera opció superior al doble de les places disponibles. Això es podria interpretar en termes de que no s'ha avançat en un procés d'ajustament entre oferta i demanda. O bé es podria interpretar en termes de que la demanda ha continuat creixent els darreres anys sense que l'oferta ho hagi fet en la mateixa direcció.
- S'observa un millor rendiment acadèmic en el primer curs d'aquells graus on la relació entre demanda i oferta és més favorable. Però aquesta relació és més clara al curs 2010/11 que als següents, de manera que fins i tot podríem dir que és una relació que es va desdibuixant amb el temps.
- Es pot considerar que la taxa d'abandonament és massa alta en una proporció elevada de graus, fins i tot alguns on la demanda en primera opció és superior a l'oferta de places. En aquests casos en què la majoria d'estudiants de nou accés han sol·licitat la titulació com a primera opció seria raonable una taxa d'abandonament baixa.
- Cal reconèixer que una taxa d'abandonament global al primer any propera al 20% és difícilment justificable. Tot i que també és cert que per valorar correctament aquesta taxa caldria discriminar a partir de les diverses

situacions personals dels estudiants (dedicació als estudis, situació laboral, entorn socioeconòmic, etc..).

- Tot i que aquesta dada no queda recollida als gràfics anteriors, és important tenir en compte, per situar l'anàlisi en el context adequat, que el 94,2% dels estudiants de nou accés als ensenyaments de grau a la UB al curs 2013/14 havien sol·licitat l'ensenyament com a primera opció. Mentre que si analitzem les dades referides a tot el sistema universitari català, d'acord amb la informació d'UNEIX (i excloent la URL ja que a UNEIX no consten les dades), aquesta proporció és del 72,3%.
- Altres informacions de context importants són que la UB va oferir al curs 2013/14 el 16,7% del total de places d'accés a grau (excloent la URL per la raó esmentada), però la demanda en primera opció que va tenir fou del 32,4%.
- Si es fa una anàlisi de l'evolució temporal es pot confirmar que al llarg d'aquests anys s'han produït molt poques variacions i, per tant, a hores d'ara es fa difícil parlar d'una tendència a la millora en les taxes d'abandonament al primer any.

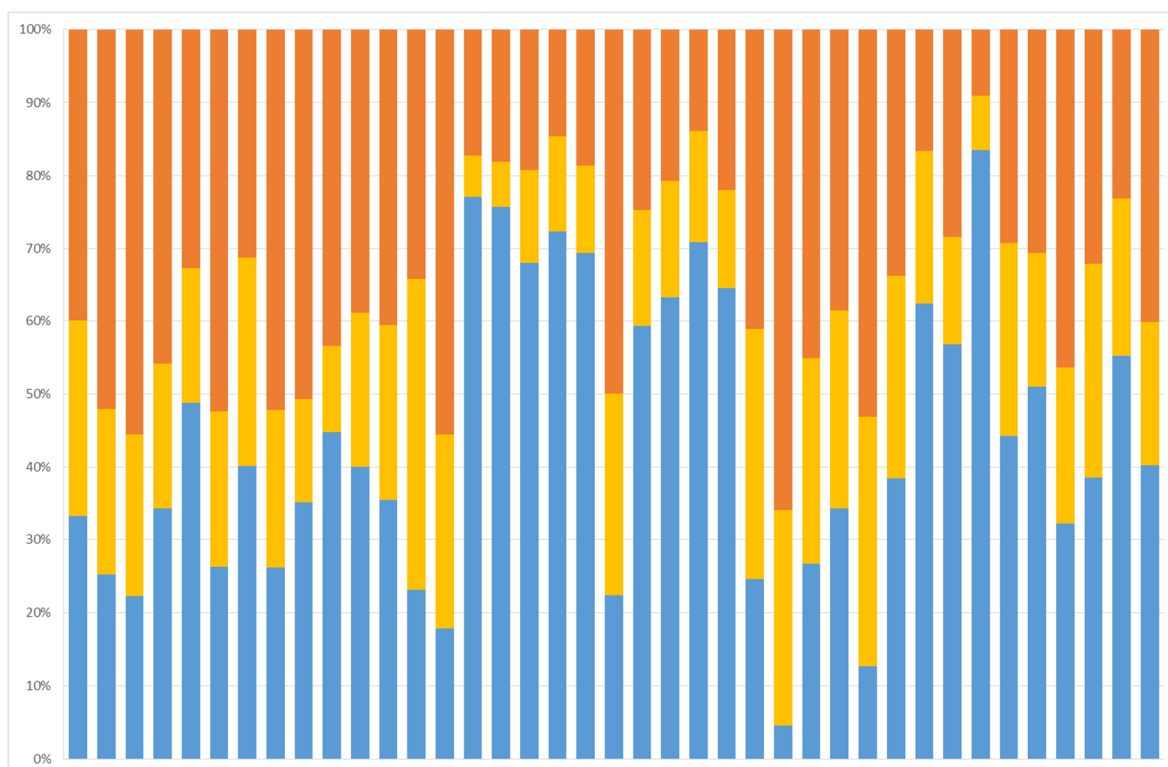
#### **4.2. Resultats acadèmics.**

Si es centra l'anàlisi en la cohort d'estudiants que van accedir als ensenyaments de grau al curs 2009/10, resulta clau fixar-se en quina proporció d'aquests estudiants s'havien titulat (color blau) en acabar el curs 2013/14, és a dir, cinc anys després (un més dels quatre anys previstos per completar els 240 ECTS). Aquesta informació la mostra el Gràfic 2. Naturalment, en aquest Gràfic no s'han considerat els ensenyaments de Grau de més de 240 ECTS perquè encara no està disponible aquesta informació sobre la taxa de graduació.

En el mateix Gràfic s'ha distingit la proporció d'estudiants que al curs 2014/15 continuen matriculats (color groc) i, per tant, amb possibilitats de completar encara els 240 crèdits, d'aquella proporció d'estudiants (color vermell) que han abandonat els estudis, per a cadascun dels diferents graus (cadascuna de les columnes). L'anàlisi d'aquestes dades ens porta a fer les següents valoracions:

- Una de les dades que, a priori, pot resultar més sorprenent és que la taxa de graduació global en "t+1" (cinc anys) sigui inferior al 30%. Seria important poder comparar aquesta dada amb la referida a altres universitats del nostre entorn. Per desgràcia, no disposem d'aquesta informació.
- Probablement l'explicació d'aquesta baixa taxa de graduació tingui a veure amb les condicions de vida dels estudiants i dels seus estils d'aprenentatge. Aquí seria important conèixer quina proporció d'estudiants ho són realment amb dedicació a temps complet, o quins compaginen estudis amb una dedicació laboral important.

**Gràfic 2.** Proporció d'estudiants titulats després de cinc anys, estudiants matriculats i estudiants que ha abandonat els estudis.



- Tot i aquesta taxa de graduació global que podem considerar baixa, s'observa una gran diversitat ja que també hi ha titulacions amb taxes de graduació superiors al 65% (set graus). Però, en l'altre extrem, trobem titulacions de grau amb proporcions de graduació en "t+1" inferiors al 20% (fins a tres graus).
- Aquesta anàlisi es refereix a la cohort d'estudiants amb accés al curs 2009/10 però resulta fonamental fer un seguiment d'aquests resultats per les cohorts posteriors, per detectar si la situació millora o empitjora. I per saber si els graus implementats posteriorment ja no presenten aquestes dificultats o bé les perpetuen. En un moment en que està sobre la taula el debat sobre l'ordenació de les noves titulacions de grau aquesta informació és d'importància cabdal.



### 4.3 Satisfacció dels graduats

Una altra dimensió fonamental per valorar el procés de desplegament dels ensenyaments de grau és l'opinió que manifesten els estudiants un cop graduats. Per conèixer aquesta opinió pot resultar molt útil l'enquesta que s'ha passat ja a dos cohorts de titulats, als que van finalitzar els seus estudis al curs 2012/13 i els que ho van fer al curs 2013/14. En analitzar aquestes dades i relacionar-les amb els resultats esmentats als apartats anteriors cal tenir present que alguns d'aquests graduats no es corresponen amb la cohort de nou accés al curs 2009/10 sinó que alguns són estudiants que es van adaptar des de les antigues llicenciatures i diplomatures als estudis de grau. Globalment van respondre l'enquesta un total de 1063 graduats al curs 2012/13 i un total de 1357 graduats al curs 2013/14, de manera que la mostra és suficientment gran com per analitzar amb cura les respostes, si més no a nivell global. Per tal d'ajudar a extreure conclusions més robustes, es proposa agrupar les respostes al total de 24 preguntes, en tres factors agregats:

- Factor 1 – Estructura i aprenentatge
- Factor 2 – Impacte personal en l'estudiant
- Factor 3 – Serveis i equipaments

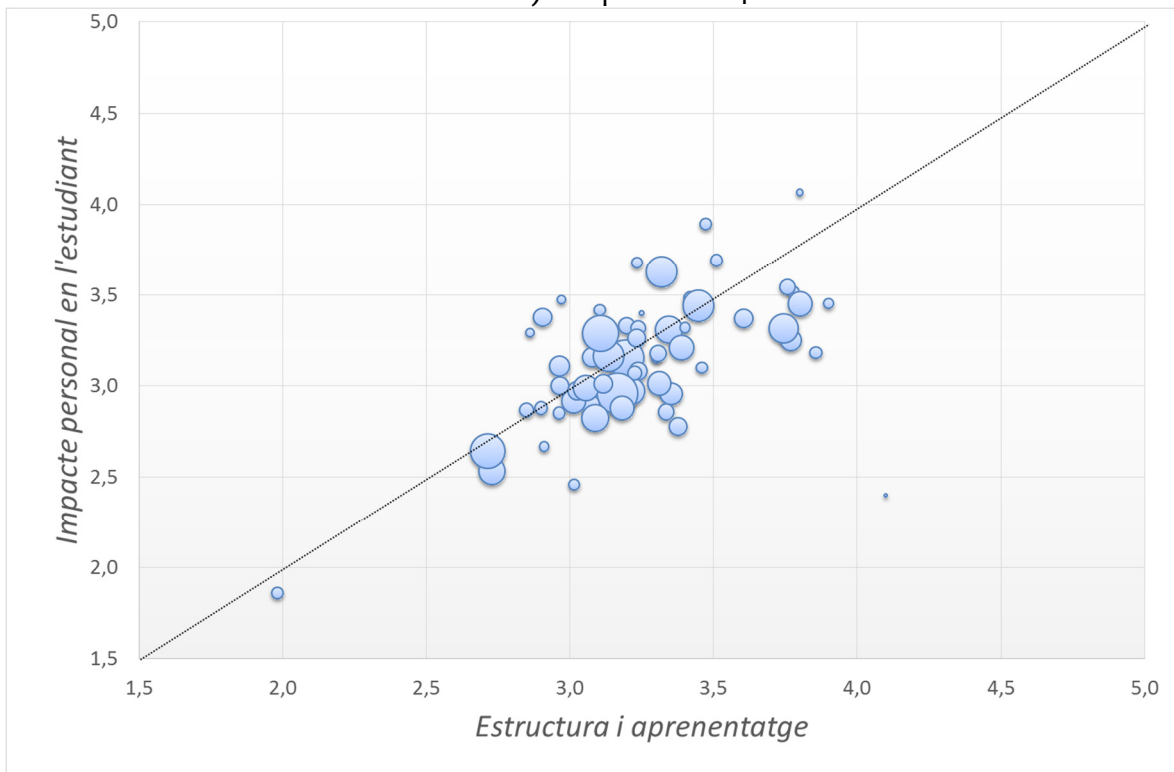
El Quadre 1 presenta els ítems de l'enquesta així com la forma com s'han agrupat les dades per calcular aquests tres factors. Per a la correcta interpretació dels següents gràfics cal tenir en compte que cadascun dels punts que hi apareixen correspon a un ensenyament de grau concret i l'àrea associada al punt és proporcional al nombre de respostes rebudes a l'enquesta a graduats. A partir de tots aquests resultats, es poden destacar els següents trets:

- El primer aspecte a destacar és que el factor que recull la valoració de Serveis i equipaments rep valoracions sistemàticament superiors als altres dos factors (estructura i aprenentatge i impacte personal en l'estudiant).
- En general, les valoracions mitjanes de cadascun dels ítems analitzats són molt semblants a l'onada del 2013 i del 2014.
- Pel que fa als ítems on els resultats han variat entre el 2013 i el 2014 es poden destacar: a) en sentit positiu, la coordinació a nivell d'assignatures, els serveis de suport a l'estudiant i la gestió de queixes i reclamacions; b) en sentit negatiu, els sistemes d'avaluació i la formació en competències.
- Precisament degut a aquesta estabilitat temporal, resulten molt significatives les diferències de mitjanes de valoracions entre els diversos ensenyaments. I aquestes diferències són igualment importants en qualsevol dels tres factors considerats.
- Tot i aquesta estabilitat a nivell global, s'observen diferències importants només en alguns ensenyaments.
- Quan ha variat la valoració que fan els graduats d'un ensenyament entre el 2013 i el 2014, aquesta variació és generalment "sincrònica" en els tres factors.

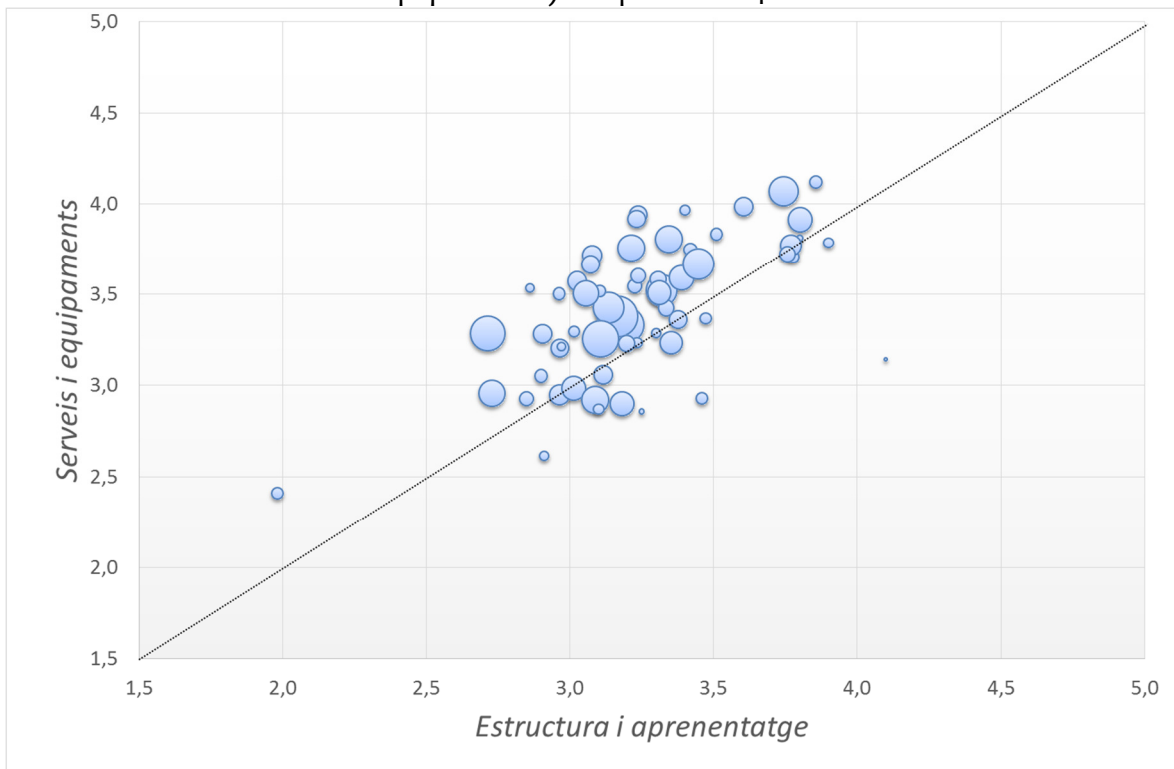
**Quadre 1.** Preguntes plantejades a l'enquesta a graduats.

	<b>PREGUNTA</b>	<b>FACTOR</b>
P1	La titulació ha respost a les meves expectatives	Factor 1
P2	L'estructura del pla d'estudis ha permès una progressió adequada del meu aprenentatge	Factor 1
P3	Hi ha hagut una bona coordinació en els continguts de les assignatures per evitar solapaments	Factor 1
P4	El volum de treball exigint ha estat coherent amb el nombre d'ECTS de les assignatures	Factor 1
P5	El professorat és bo explicant les matèries	Factor 1
P6	La metodologia docent emprada pel professorat ha afavorit el meu aprenentatge	Factor 1
P7	La tutorització ha estat útil i ha contribuït a millorar el meu aprenentatge	Factor 1
P8	En el cas que l'hagi fet servir, el campus virtual ha esdevingut un entorn adequat per generar coneixement i millorar el meu aprenentatge	Factor 1
P9	Els sistemes d'avaluació han permès reflectir adequadament el meu aprenentatge	Factor 1
P10	Les pràctiques externes m'han permès aplicar i consolidar coneixements i habilitats adquirits durant la titulació	Factor 3
P11	Les accions de mobilitat que he realitzat han estat rellevants per al meu aprenentatge	Factor 3
P12	El treball de fi de grau m'ha permès valorar el meu grau d'assoliment de les competències de la titulació	Factor 3
P13	Les instal·lacions (aules i espais docents) han estat adequades per afavorir el meu aprenentatge	Factor 2
P14	Els recursos facilitats pel serveis de biblioteca i de suport a la docència han respost a les meves necessitats	Factor 2
P15	Els serveis de suport a l'estudiant (informació, matriculació, tràmits acadèmics, beques, orientació, etc.) m'han ofert un bon assessorament i atenció	Factor 2
P16	En el cas que ho hagi necessitat, he rebut resposta adequada de les meves queixes i suggeriments	Factor 2
P17	La informació referent a la titulació al web és completa i actualitzada	Factor 2
P18	La formació rebuda m'ha permès millorar les meves habilitats comunicatives	Factor 3
P19	La formació rebuda m'ha permès millorar les meves competències personals (nivell de confiança, aprenentatge autònom, presa de decisions, resolució de nous problemes, anàlisi crítica, etc.)	Factor 3
P20	La formació rebuda m'ha permès millorar la meua capacitat de lideratge i treball en equip	Factor 3
P21	La formació rebuda m'ha permès millorar les meves capacitats per una futura activitat professional	Factor 3
P22	Estic satisfet amb la titulació	Factor 1
P23	Si tornés a començar, triaria la mateixa titulació	
P24	Si tornés a començar, triaria la mateixa universitat	

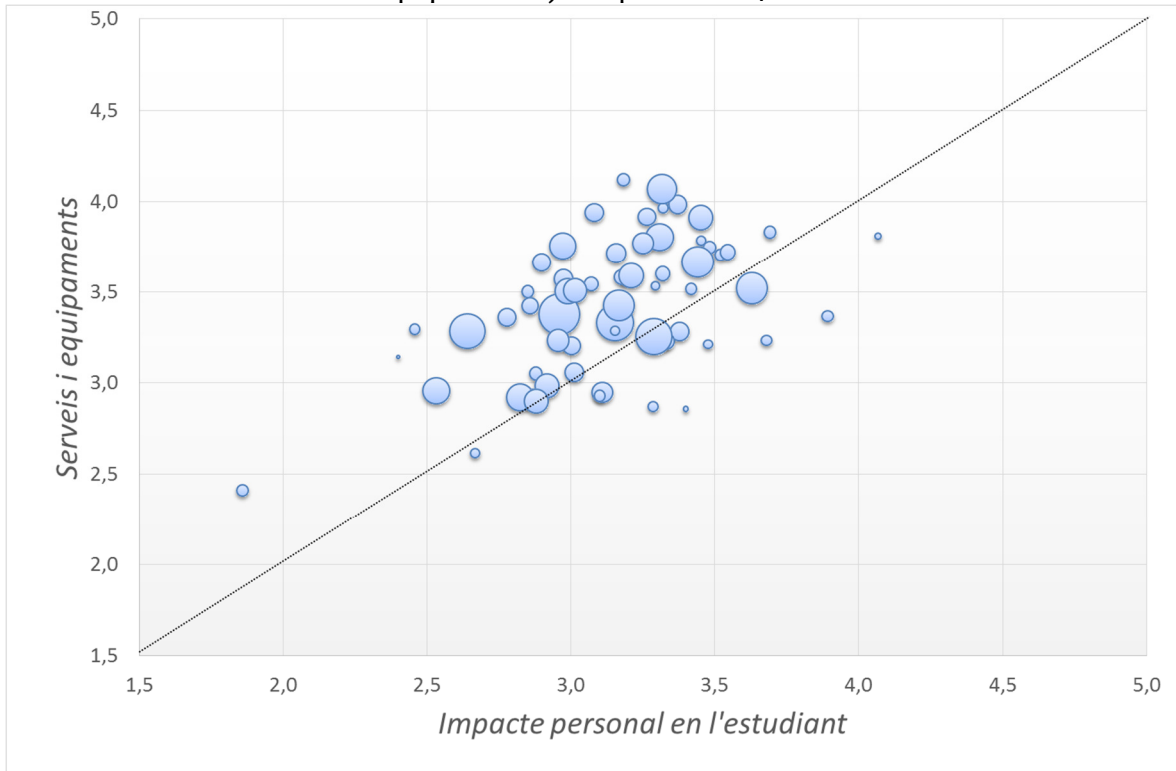
**Gràfic 3.** Factor 1 (Estructura i aprenentatge) versus Factor 2 (Impacte personal en l'estudiant). Enquesta 2014.



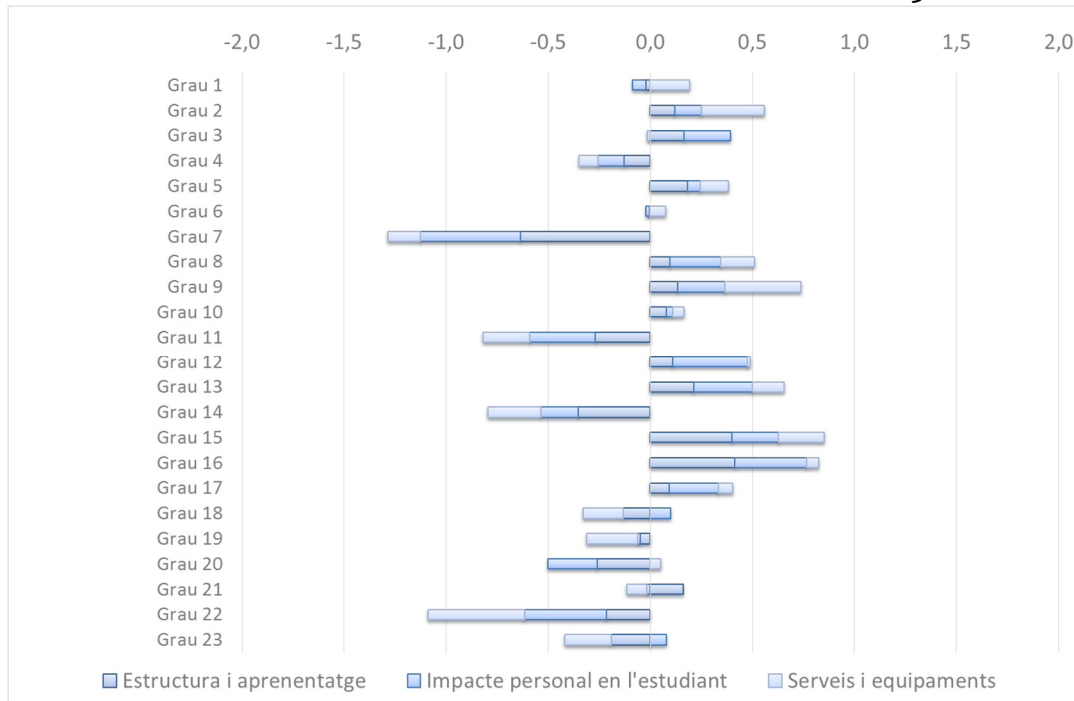
**Gràfic 4.** Factor 1 (Estructura i aprenentatge) versus Factor 3 (Serveis i equipaments). Enquesta 2014.



**Gràfic 5.** Factor 2 (Impacte personal en l'estudiant) versus Factor 3 (Serveis i equipaments). Enquesta 2014.



**Gràfic 6.** Evolució. Diferències entre les valoracions a l'onada del 2013 i la del 2014.



#### 4.4. Inserció laboral dels graduats

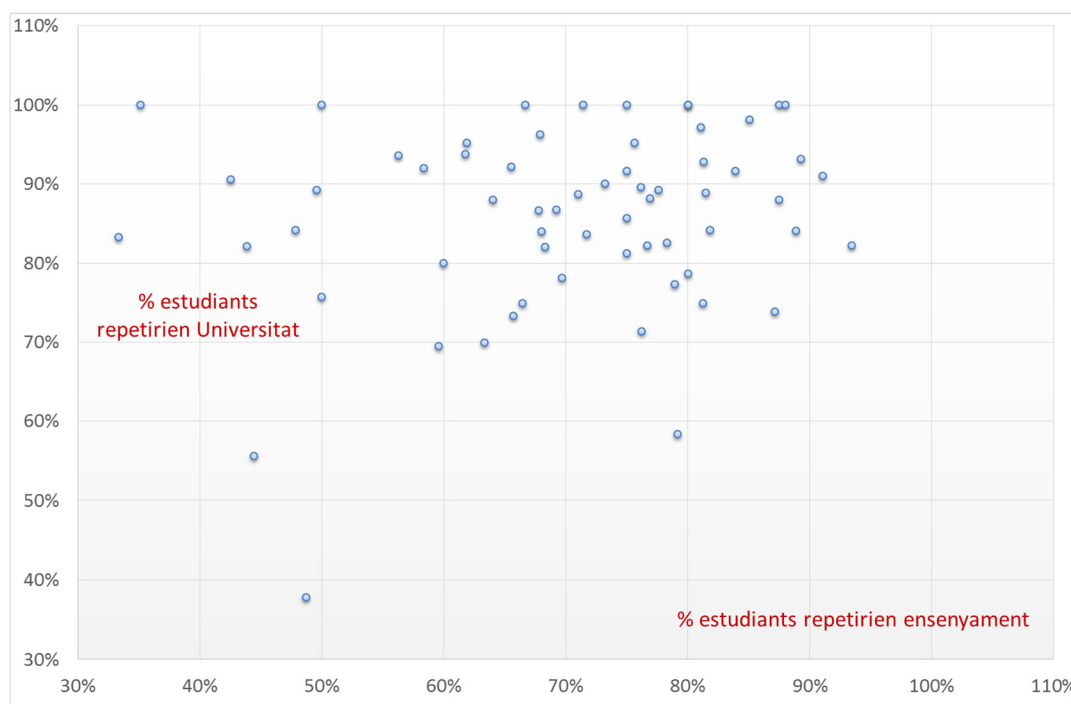
La satisfacció dels estudiants un cop s'han graduat, recollida en l'enquesta considerada a l'apartat anterior, resulta un element fonamental per avaluar el progrés i els resultats d'un grau. Però és important completar aquesta visió amb la percepció que poden tenir aquests titulats passats uns anys. En aquest sentit, l'enquesta d'inserció laboral que AQU Catalunya realitza entre els titulats tres anys després de completar els seus estudis, aporta una informació molt rellevant no sols sobre el tipus d'inserció laboral (tipus de contracte, sector, salari, etc..) sinó també sobre la valoració del titulat sobre la seva formació passats tres anys.

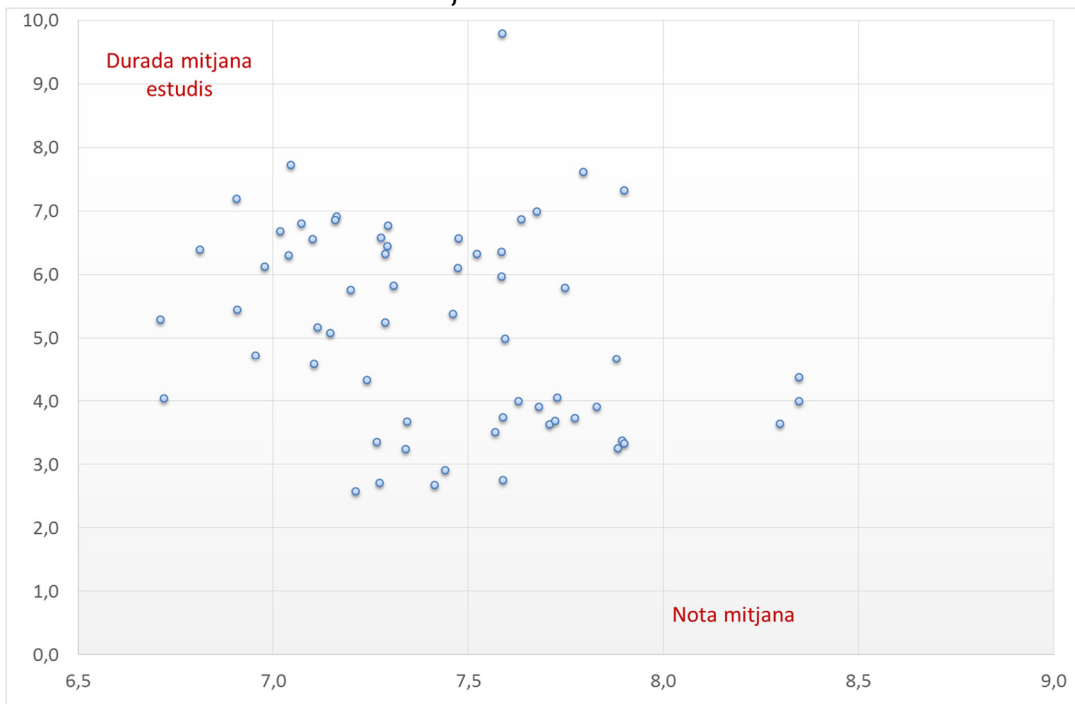
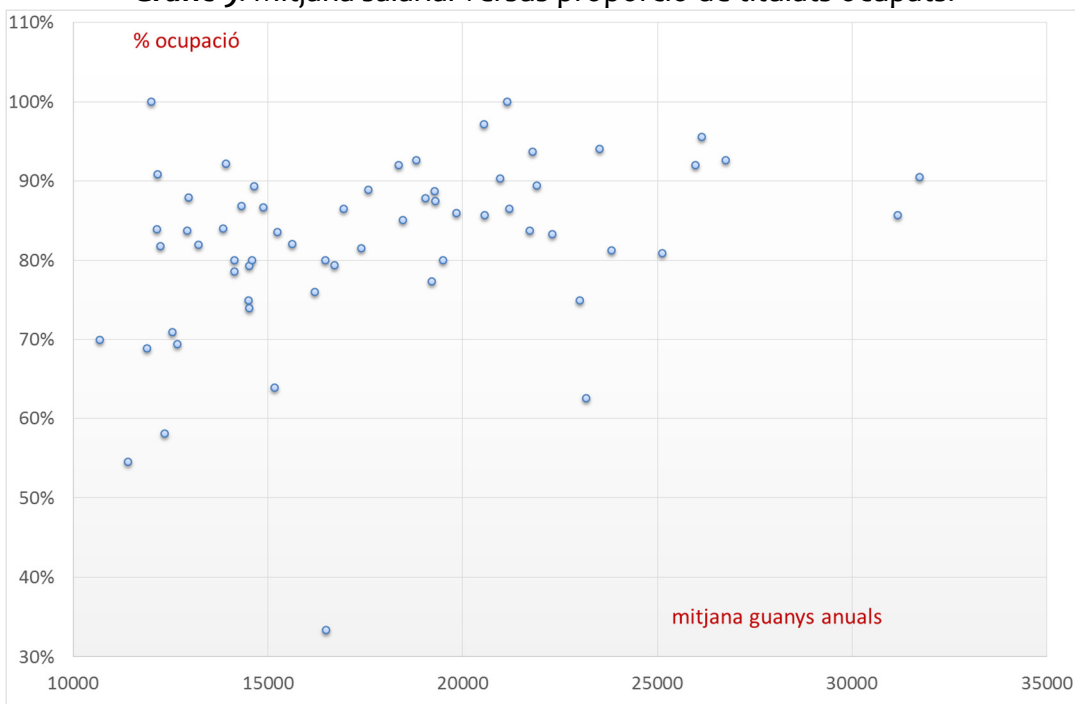
En tot cas, en la valoració dels resultats que es presenten a continuació (enquesta 2014) s'ha de tenir en compte que recull les respostes de titulats en les antigues titulacions LRU, no graduats. Tot i així, es presenten els resultats perquè s'entén que poden ser un bon referent.

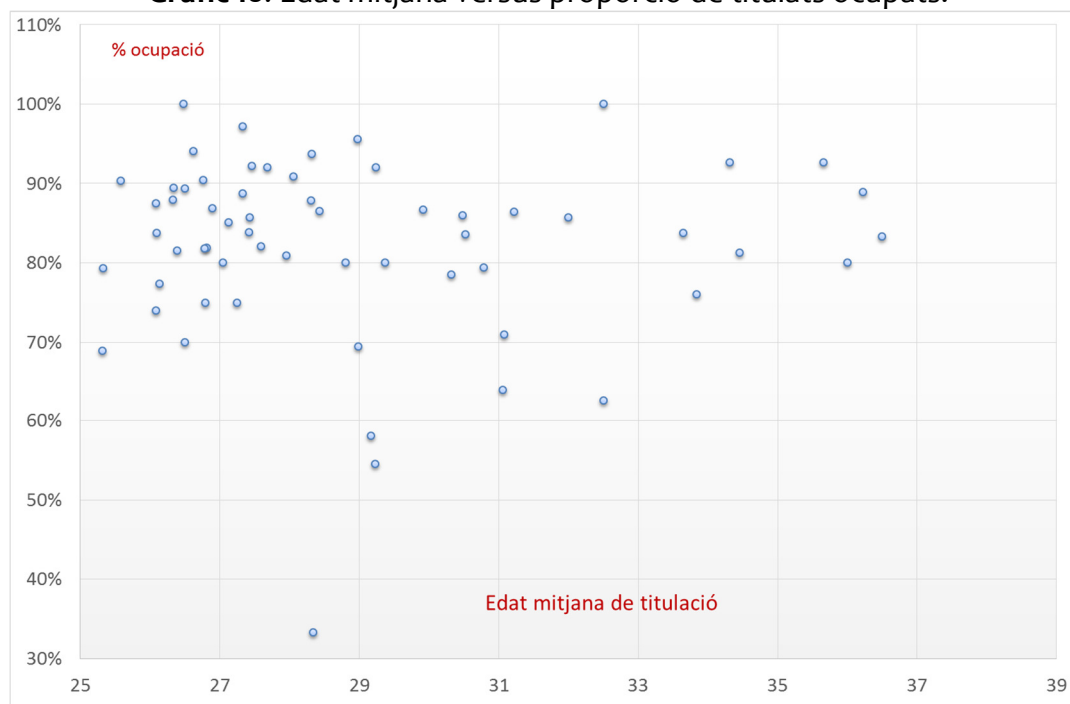
Per altra banda, també és important per una adequada valoració dels resultats, tenir en compte que la proporció de respostes que declaren que repetirien Universitat o que repetirien ensenyament es refereixen a l'enquesta d'inserció laboral. Però també en l'enquesta de graduats es pregunta per aquesta valoració, tot i que el gràfic anterior no recull aquesta informació.

Per a la correcta interpretació dels següents gràfics, cal tenir en compte que cadascun dels punts que hi apareixen correspon a un ensenyament LRU concret. I cal tenir també en compte que s'hi troben "barrejats" Diplomatures (tres anys), Llicenciatures (quatre anys) i Llicenciatures de Segon Cicle (dos anys).

**Gràfic 7.** Proporció d'estudiants que repetirien universitat versus ensenyament.



**Gràfic 8. Nota mitjana versus durada dels estudis.****Gràfic 9. Mitjana salarial versus proporció de titulats ocupats.**

**Gràfic 10.** Edat mitjana versus proporció de titulats ocupats.

L'anàlisi d'aquestes dades ens porta a fer les següents valoracions:

- Si es compara la proporció de titulats d'un ensenyament que tornaria a repetir la selecció d'estudis amb la proporció que tornaria a escollir la mateixa Universitat, es pot comprovar que no hi ha una sintonia clara de les dades.
- Es constata que hi ha ensenyaments on els titulats estan satisfets amb l'ensenyament i no amb la selecció d'Universitat. Però també es dona la situació inversa. Aquestes són situacions que, certament, no semblen fàcils d'interpretar. Però probablement responen a casuístiques específiques de cada centre o ensenyament.
- La durada mitjana dels estudis presenta unes diferències molt elevades. Cal tenir en compte que la llista de titulacions inclou diplomatures (3 anys), llicenciatures (4 anys) i llicenciatures de segon cicle (2 anys). En tot cas, durades mitjanes de 6, 7 o 8 anys semblen molt elevades. Naturalment, caldrà comprovar l'efecte que pot haver tingut la implantació dels graus en aquesta durada.
- La valoració de les dades sobre proporció de titulats ocupats pot ser, en general, positiva, atès que en una gran majoria de titulacions la taxa d'ocupació és superior al 70% (54 de 63 titulacions per les que hi ha informació) després de tres anys de titular-se. Això tot i la conjuntura negativa a nivell econòmic.
- Ara bé, la magnitud on sembla haver-hi més diferències i on la valoració no pot ser tan positiva és en relació amb la retribució que reben aquests titulats per la seva dedicació laboral, que oscil·la en termes de mitjana entre els 9900 i els 31725 euros anuals.
- Un dels aspectes que més sobta és constatar la gran diversitat de l'edat mitjana dels estudiants en el moment de titular-se. És cert que rangs de valors

de 25 a 30 anys semblen raonables. Però si mirem el gràfic podem trobar titulacions amb mitjanes de fins pràcticament els 37 anys. Això implica unes edats dels estudiants als darrers cursos que requereixen una certa explicació, que probablement tingui a veure amb aspectes específics d'algunes titulacions. Si és així, seria important tenir-ho en compte també si continua essent així amb els graus.

- Molt relacionat amb el que s'ha comentat més amunt, si es compara la proporció de titulats tres anys abans que repetirien la Universitat seleccionada o repetirien l'ensenyament, amb aquesta proporció quan es pregunta als recents titulats, en general s'observa una elevada sintonia per a la majoria d'ensenyaments. I entenem que això pot ser interpretat com a senyal de fiabilitat de les tendències detectades.
- Ara bé, per alguns ensenyaments concrets aquestes tendències no són coincidents i entenem que aquestes diferències haurien de ser analitzades de manera específica perquè es poden deure, com a mínim, als següents factors: a) al fet de que en aquests moments l'enquesta a recents titulats es refereix a ensenyaments de grau mentre que l'enquesta d'inserció es refereix a ensenyaments LRU; b) al fet de que en el procés d'implantació dels ensenyaments de grau s'han dissenyat titulacions que, en alguns casos, presenten diferències importants en relació a les prèvies; c) a la diferent percepció que té una persona quan s'acaba de titular i quan ja han passat tres anys.



## 5. PROPOSTES DE MILLORA QUE DERIVEN DE LA VALORACIÓ DEL DESPLEGAMENT DELS ENSENYAMENTS

### Seguiment de les propostes de millora del cursos anteriors

Acció	Responsable d'implantar la millora	Calendari	Estat de la proposta
Implantar un sistema d'informació en l'àmbit academicodocent que permeti garantir els requeriments tant d'informació pública com d'informació interna.	Vicerektorat de Política Acadèmica i Qualitat	Curs 2014-2015 (iniciat el curs 2013-2014)	En procés
Adequar el SAIQU als requeriments del procés d'acreditació.	Agència de Polítiques i de Qualitat	Curs 2014-2015 i posteriors (iniciat el curs 2013-2014)	En procés
Revisar i modificar el procediment i calendari d'elaboració dels informes de seguiment per ajustar-lo al màxim al procediment d'acreditació.	Agència de Polítiques i de Qualitat	Curs 2014-2015 i posteriors	Completat
Revisar el qüestionari de les enquestes d'opinió sobre els ensenyaments de grau i màster.	Agència de Polítiques i de Qualitat	Curs 2014-2015	Completat
Rebre l'aprovació de la Comissió Acadèmica del Consell de Govern sobre l'informe de seguiment de la UB.	Comissió Acadèmica del Consell de Govern	Curs 2014-2015	Completat
Vincular l'informe de seguiment de graus i màsters i la seva aprovació a l'aparició d'altres documents institucionals com la memòria.	Agència de Polítiques i de Qualitat	Curs 2014-2015 i posteriors	En procés
Avançar en la decisió sobre quines dades i indicadors s'han de considerar informació i quins informació d'anàlisi interna.	Vicerektorat de Política Acadèmica i Qualitat	Curs 2014-2015 i posteriors	En procés
Implantar un sistema de gestió documental per gestionar la documentació vinculada al Marc VSMA.	Agència de Polítiques i de Qualitat	Curs 2014-2015 i posteriors	En procés
Dissenyar i implementar una enquesta de satisfacció del professorat de graus i màsters, i assegurar l'explotació de les dades i l'anàlisi dels resultats.	Vicerektorat de Política Acadèmica i Qualitat	Curs 2014-2015	Completat

**Propostes de millora**

<b>Acció</b>	<b>Responsable d'implantar la millora</b>	<b>Calendari</b>
Incloure a la informació pública de cada grau i màster un breu cv del professorat que imparteix docència	Vicerectorat de Política Acadèmica i Qualitat	Curs 2015-2016
Publicar tots els informes de seguiment de cada titulació de grau i de màster.	Agència de Polítiques i de Qualitat	Curs 2015-2016
Millorar la informació sobre el procediment de suggeriments i/o queixes a cada centre	Agència de Polítiques i de Qualitat	Curs 2015-2016

## ANNEX C - PROPOSTES DE GRAUS PRESENTADES PER LES UNIVERSITATS PER A SER ANALITZADES I EVENTUALMENT APROVADES, PER AL CURS 2017-2018

Univ	Denominació	Centre responsable	Naturalesa estudi	Crèdits ECTS	Tipus centre	Observacions	Confirmació proposta
UPC	Enginyeria de sistemes industrials	EPSEM	Emergent	180	Propi	Sense atribucions	
UPC	Enginyeria de sistemes electrònics	ETSETB	Emergent	180	Propi	Sense atribucions	
UPC	Paisatgisme	ETSAB	Emergent	180	Propi		
UPF	Enginyeria de xarxes de telecomunicació	Escola Superior Politècnica	Modificació	SD	Propi	Canvi de nom del grau en enginyeria telemàtica	
UPF	Enginyeria matemàtica en ciència de dades/Mathematical Engineering In Data Science	Escola Superior Politècnica	Emergent	240	Propi	Reducció oferta de places del grau en telemàtica i del grau en Informàtica	setembre 2015
UdL	Estudis Internacionals/Filologia anglesa	Facultat de Lletres	Emergent	SD	Propi	Doble titulació	
UdL	Enginyeria conservació natural i restauració medi ambient/Enginyeria forestal	Escola Politècnica Superior	Emergent	SD	Propi	Doble titulació	
UdL	Enginyeria, sostenibilitat i energia	Escola Politècnica Superior	Emergent	SD	Propi		
UdL	Màrqueting ocupacional i social	Centre a determinar	Emergent	SD			
URV	Administració i direcció d'empreses	Centre adscrit (EAE)		SD	Adscrit		setembre 2015
URV	Màrqueting	Centre adscrit (ESIC)		SD	Adscrit		setembre 2015
URV	Enginyeria llicomatemàtica	Escola Tècnica Superior d'Enginyeria de Tarragona	Emergent	SD	Propi		setembre 2015
UOC	Matemàtiques professional			SD	Privat		
URL	Filosofia, política i economia			240	Privat		setembre 2015
UVic-UCC	Emprenedoria i economia digital		Emergent	180	Privat	100% en anglès	
UVic-UCC	Enginyeria de l'automoció		Emergent	180	Privat	Parcialment en anglès	
UVic-UCC	Medicina	Nou centre adscrit	Emergent	360	Adscrit		
UIC	Pròtesis i òrtesi		Emergent	180	Privat		
UAO-CEU	International Business in a Global Economy		Emergent	180	Privat		juliol 2015

## ANNEX D - PROPOSTES DE GRAUS JA IMPLANTATS QUE LES UNIVERSITATS SOL-LICITEN TRANSFORMAR A 180 ECTS, PER AL CURS 2017-2018

Univ	Denominació	Centre responsable	Naturalesa estudi	Crèdits ECTS	Tipus centre	Observacions	Confirmació proposta
UB	Empresa Internacional	Facultat d'Economia i Empresa	Transformació	180	Propi	Connectat amb màster de 60 ECTS	Juliol 2015
UB	Comerç i distribució	ESCODI	Transformació	180	Adscrit		
UB	Ciències del mar	Facultat de Geologia	Transformació	180	Propi	Conversió a Interuniversitari amb UPC	
UPC	Creació digital	CITM	Transformació	180	Adscrit	Substitueix el grau en fotografia i creació digital, suprimit el curs 2015-2016	
UPC	Multimèdia	CITM	Transformació	180	Adscrit		
UPC	Videojocs	CITM	Transformació	180	Adscrit		
UdG	Disseny i desenvolupament de videojocs	Escola Politècnica Superior	Transformació	180	Propi		
URL	Animació i visual effects		Transformació	180	Privat		setembre 2015
UVic-UCC	Ciències ambientals		Transformació	180	Privat		
UVic-UCC	Multimèdia		Transformació	180	Privat		
UVic-UCC	Nutrició humana i dietètica		Transformació	180	Privat		
UVic-UCC	Tecnologia i gestió alimentària		Transformació	180	Privat	CORREU 22.7.15	
UVic-UCC	Treball social		Transformació	180	Privat		

**Aprovada per:**

- Comissió Acadèmica de Consell de Govern de 5 de maig de 2011
- Consell de Govern de 7 de juny de 2011

**Modificada per:**

- Comissió Acadèmica de Consell de Govern de 5 d'abril de 2013
- Consell de Govern de 29 de maig de 2013

## **NORMES PER AL RECONeixEMENT I PER A LA TRANSFERÈNCIA DE CRÈDITS EN ELS ENSENYAMENTS OFICIALS DE GRAU DE LA UNIVERSITAT DE BARCELONA**

El Reial decret 1393/2007, de 29 d'octubre, pel qual s'estableix l'ordenació dels ensenyaments universitaris oficials de grau, màster i doctorat impartits per les universitats espanyoles a tot el territori nacional, modificat pel Reial decret 861/2010, de 2 de juliol, estableix com un dels objectius fonamentals de l'organització dels ensenyaments fomentar la mobilitat dels estudiants, tant dins d'Europa com en altres parts del món i, sobretot, entre les diferents universitats espanyoles i dins d'una mateixa universitat. Amb aquesta finalitat, és imprescindible disposar d'un sistema de reconeixement, de transferència i d'acumulació de crèdits en el qual es reconeguin els crèdits cursats prèviament i s'incorporin a l'expedient de l'estudiant.

Aquestes normes pretenen regular el procediment que cal seguir i els criteris que s'han d'emprar a la Universitat de Barcelona d'acord amb la legislació vigent.

### **1. El reconeixement de crèdits**

El reconeixement de crèdits és l'acceptació, per part de la Universitat de Barcelona, de la formació o de l'experiència professional que figura a continuació, que es computen a l'expedient d'altres ensenyaments que l'estudiant estigui cursant a l'efecte d'obtenir un títol oficial.

En cap cas no es poden reconèixer els crèdits corresponents al treball de fi de grau.

#### Formació o experiència professional objecte de reconeixement acadèmic

- a) Els crèdits obtinguts en ensenyaments oficials cursats amb anterioritat a la Universitat de Barcelona o a qualsevol altra universitat, de manera que computen en els nous ensenyaments oficials, a l'efecte d'obtenir un títol oficial.

Si es tracta de títols oficials d'universitats espanyoles i el títol al qual accedeix l'alumne pertany a la mateixa branca de coneixement que el títol de grau cursat anteriorment, han de ser objecte de reconeixement almenys 36 crèdits corresponents a matèries de formació bàsica de la mateixa branca.

Si el títol al qual s'accedeix pertany a una branca de coneixement diferent, són també objecte de reconeixement els crèdits obtinguts en les matèries de formació bàsica que pertanyen a la branca de coneixement del títol al qual es pretén accedir.

Quan la formació bàsica superada en els estudis d'origen no estigui en concordança amb les competències i els coneixements associats a les matèries de formació bàsica del nou ensenyament, el Cap d'Estudis, juntament amb l'estudiant, poden acordar el reconeixement d'altres crèdits de la titulació, respectant sempre el nombre mínim de crèdits a reconèixer.

La resta de crèdits, excepte els del treball de fi de grau, poden ser reconeguts tenint en compte l'adequació entre les competències i els coneixements adquirits.

**Aprovada per:**

- Comissió Acadèmica de Consell de Govern de 5 de maig de 2011
- Consell de Govern de 7 de juny de 2011

**Modificada per:**

- Comissió Acadèmica de Consell de Govern de 5 d'abril de 2013
- Consell de Govern de 29 de maig de 2013

- b) Els crèdits cursats en altres ensenyaments superiors oficials que condueixen a l'obtenció del títol de tècnic superior de formació professional, tècnic superior d'arts plàstiques i disseny, tècnic esportiu superior i graduats en ensenyaments artístics.
- c) Els crèdits cursats en ensenyaments universitaris conduents a altres títols emparats per l'article 34.1 de la Llei 6/2001, de 21 de desembre, d'universitats.
- d) L'experiència laboral i professional, sempre que estigui relacionada amb les competències de la titulació que està cursant l'estudiant.

El límit de crèdits que es poden reconèixer basant-se en altres ensenyaments universitaris no oficials i en l'experiència professional (apartats c i d) no pot ser superior, en conjunt, al 15 % dels crèdits del pla d'estudis que està cursant l'estudiant.

Únicament es pot reconèixer un percentatge superior al 15 %, fins a la totalitat de crèdits del pla d'estudis, excepte el treball final de grau, quan el títol propi hagi estat extingit i substituït pel títol oficial, i així consti en la memòria del títol oficial verificada en les condicions que estableixen els articles 6.4 i 6.5 del Reial decret 861/2010.

- e) Sis crèdits computables com a optatius en la titulació de grau per la participació en activitats institucionals universitàries de tipus cultural, esportiu, de representació estudiantil, solidàries i de cooperació,

Les activitats hauran d'haver-se dut a terme dintre del mateix període en què es cursa l'ensenyament, excepte en els cas d'activitats institucionals o universitàries realitzades l'estiu immediatament anterior al que l'estudiant accedeix a la titulació de grau de la UB.

L'equivalència de les activitats institucionals universitàries es fixa en 1 crèdit per cada 25 hores de dedicació de l'estudiant.

Activitats institucionals objecte de reconeixement acadèmic

- Activitats organitzades per serveis centrals de la UB i entitats del Grup UB.
- Activitats institucionals universitàries organitzades per altres universitats.
- Activitats de representació estudiantil en els casos de membres electes i actius dels consells de departament, consells d'estudis, de la Junta de Facultat, de les comissions delegades de Junta, del Claustre, del Consell de Govern, de les comissions delegades del Consell de Govern, dels consells directius dels col·legis majors, **del Consell de l'Alumnat i de les seves comissions permanent i delegades**. Es reconeixen a raó d'1,5 crèdits per cada mandat i òrgan/comissió, amb una participació mínima del 80 % de les sessions.
- Activitats institucionals organitzades pel centre mateix (propri o adscrit).

La Comissió Acadèmica del Consell de Govern (CACG) ha d'aprovar anualment la relació dels serveis centrals de la UB i de les entitats del Grup UB que poden oferir activitats institucionals universitàries susceptibles de ser reconegudes pels centres per obtenir reconeixement acadèmic que s'estableix en l'article 12.8 del Reial decret 1393/2007.

La comissió acadèmica dels centres o dels centres adscrits, o l'òrgan en qui delegui, ha d'aprovar les activitats organitzades pel centre susceptibles de reconeixement acadèmic.

**Aprovada per:**

- Comissió Acadèmica de Consell de Govern de 5 de maig de 2011
- Consell de Govern de 7 de juny de 2011

**Modificada per:**

- Comissió Acadèmica de Consell de Govern de 5 d'abril de 2013
- Consell de Govern de 29 de maig de 2013

Els centres han de fer difusió, mitjançant el web, de l'oferta susceptible de reconeixement acadèmic, tant de l'oferta d'activitats organitzada pel centre, com de la relació de serveis centrals UB o d'entitats del Grup UB que organitzen activitats susceptibles d'aquest reconeixement aprovada prèviament per la CACG.

## **2. Criteris per a la resolució del reconeixement**

Amb caràcter general, el reconeixement s'ha de dur a terme valorant l'adequació de competències i continguts de les matèries i les assignatures que ha superat l'estudiant en relació amb les matèries i les assignatures definides en el pla d'estudis del títol de grau al qual accedeix.

En el cas que l'estudiant hagi cursat estudis de grau, es pot reconèixer la formació bàsica que estableix aquesta norma com a crèdits de formació bàsica de la branca, sense necessitat d'identificar matèries o assignatures superades o reconegudes.

En el cas de resoldre el reconeixement per crèdits de formació bàsica de la branca o per crèdits parcials de matèries del títol de grau, la resolució ha d'incloure la relació d'assignatures que ha de cursar l'estudiant per completar els crèdits que estableix la titulació per obtenir el títol.

En el cas de sol·licituds de reconeixement d'estudis cursats en ensenyaments superiors oficials no universitaris que s'indiquen en l'apartat 1.b, únicament poden ser objecte de reconeixement estudis finalitzats. No obstant això, també poden ser objecte de reconeixement els estudis parcials, sempre que s'acreditin oficialment en crèdits ECTS. Els crèdits reconeguts en base a aquests estudis no poden superar el 60 per 100 dels crèdits del pla d'estudis o del currículum del títol que es pretén cursar. Els títols estrangers han d'haver estat homologats a algun dels títols espanyols oficials d'educació superior, d'acord amb la normativa aplicable en cada cas per ser objecte de reconeixement.

Els crèdits obtinguts en ensenyaments oficials cursats amb anterioritat a la Universitat de Barcelona o a qualsevol altra universitat que no han estat objecte de reconeixement s'han de transferir a l'expedient acadèmic de l'estudiant, sempre que no hagin conduït a obtenir un títol oficial.

No s'han de transferir al nou expedient acadèmic de l'estudiant els crèdits obtinguts en ensenyaments universitaris oficials previs que no han conduït a obtenir un títol quan la persona interessada manifesti prèviament la voluntat de simultaniejar els ensenyaments.

## **3. Transferència de crèdits**

La transferència de crèdits consisteix a incloure en tots els documents acadèmics oficials acreditatius dels ensenyaments seguits per l'estudiant, els crèdits obtinguts en ensenyaments oficials cursats amb anterioritat a la Universitat de Barcelona o en qualsevol altra universitat espanyola, sempre que no hagin conduït a obtenir un títol oficial i que no hagin estat objecte de reconeixement.

Únicament seran transferits crèdits obtinguts en ensenyaments universitaris oficials cursats prèviament per l'estudiant, en el cas que l'estudiant hagi sol·licitat un reconeixement o si sol·licita la transferència de crèdits expressament.

## **4. Efectes acadèmics**

**Aprovada per:**

- Comissió Acadèmica de Consell de Govern de 5 de maig de 2011
- Consell de Govern de 7 de juny de 2011

**Modificada per:**

- Comissió Acadèmica de Consell de Govern de 5 d'abril de 2013
- Consell de Govern de 29 de maig de 2013

Tots els crèdits obtinguts per l'estudiant en ensenyaments oficials cursats en qualsevol universitat, els transferits, els reconeguts i els superats per a l'obtenció del corresponent títol, han de ser inclosos en el seu expedient acadèmic i reflectits en el suplement europeu al títol (SET).

Els crèdits reconeguts s'han de tenir en compte per computar els crèdits que ha de superar l'estudiant per obtenir el títol oficial, però únicament els crèdits superats en el títol oficial i els reconeguts basant-se en estudis oficials o en estudis propis que s'hagin extingit per la implantació del títol oficial es computen per calcular la mitjana de l'expedient acadèmic de l'estudiant.

Els crèdits transferits no es tenen en compte a l'efecte de computar crèdits que cal superar per obtenir el títol oficial ni de calcular la mitjana de l'expedient acadèmic de l'estudiant.

**Disposició derogatòria**

Aquestes normes deroguen la Normativa de reconeixement i transferència de crèdits de la Universitat de Barcelona aprovada anteriorment, l'annex a la normativa esmentada i qualsevol altra normativa de rang igual o inferior que s'hi oposi.

**Entrada en vigor**

Aquesta normativa entrarà en vigor a partir del moment en què s'aprovi.



**Ensenyaments de Grau**  
**Aprovació de plans d'estudis**

**CACG de 21 de setembre de 2015**

[Es publicarà la documentació a la carpeta de CACG del BSCW](#)

Ensenyament	Informació acord
G1085 Ciències del Mar	S'acorda informar favorablement i elevar al Consell de Govern, previ informe de la Junta Consultiva.

**Ensenyaments de Grau**  
**Modificació de plans d'estudis**  
**CACG de 21 de setembre de 2015**

[Es publicarà la documentació a la carpeta de CACG del BSCW](#)

Ensenyament	Informació aprovada	Modificació
G1068 Comunicació Audiovisual	El centre ha aprovat la modificació del Pla d'Estudis de la titulació de Grau de Comunicació Audiovisual per la qual s'estableixen requisits entre algunes assignatures.	S'acorda informar favorablement i elevar a Consell de Govern la modificació del pla d'Estudis de la titulació de Grau de Comunicació Audiovisual, que quedarà estructurat tal com consta al document adjunt.
G1057 Gestió i Administració Pública	El centre ha aprovat la modificació del Pla d'Estudis de la titulació de Grau en Gestió i Administració Pública. L'assignatura Obligatòria 346952 Dret Civil: Persones, Contractes i Bens estava al 2n semestre i passa al 1r semestre del quart curs. També es modifica la distribució de crèdits optatius de quart curs, de manera que es fixen 18 crèdits en el primer semestre i 12 crèdits en el segon semestre del quart curs, del pla d'estudis.	S'acorda informar favorablement i elevar a Consell de Govern la modificació del Pla d'Estudis de la titulació de Grau en Gestió i Administració Pública, que quedarà estructurat tal com consta en el document annex.

**Ensenyaments de Grau**  
**Aprovació de calendaris d'implantació**

**CACG de 21 de setembre de 2015**

[Es publicarà la documentació a la carpeta de CACG del BSCW](#)

Ensenyament	Informació acord
G1085 Ciències del Mar	El centre confirma el Calendari d'implantació que consta en la memòria de verificació: "Curs a Curs".

## Ensenyaments de Màster Universitari

### Aprovació de plans d'estudis

CACG de 21 de setembre de 2015

[Es publicarà la documentació a la carpeta de CACG del BSCW](#)

Ensenyament	Informació acord
M2606 Activitat Física i Educació	S'acorda Informar favorablement i elevar a Consell de Govern, previ informe de la Junta Consultiva i posterior tramesa, si escau, a Consell Social, l'aprovació dels plans d'estudis dels màsters, tal com consten en els documents que s'adjunten com a annex.
M2204 Agrobiologia Ambiental	S'acorda Informar favorablement i elevar a Consell de Govern, previ informe de la Junta Consultiva i posterior tramesa, si escau, a Consell Social, l'aprovació dels plans d'estudis dels màsters, tal com consten en els documents que s'adjunten com a annex.
M280G Bases per a l'Atenció i l'Educació a les Persones amb Diabetis	S'acorda Informar favorablement i elevar a Consell de Govern, previ informe de la Junta Consultiva i posterior tramesa, si escau, a Consell Social, l'aprovació dels plans d'estudis dels màsters, tal com consten en els documents que s'adjunten com a annex.
M2208 Bioinformàtica i Bioestadística	S'acorda Informar favorablement i elevar a Consell de Govern, previ informe de la Junta Consultiva i posterior tramesa, si escau, a Consell Social, l'aprovació dels plans d'estudis dels màsters, tal com consten en els documents que s'adjunten com a annex.
M070D Ciència i Gestió Integral de l'Aigua	S'acorda Informar favorablement i elevar a Consell de Govern, previ informe de la Junta Consultiva i posterior tramesa, si escau, a Consell Social, l'aprovació dels plans d'estudis dels màsters, tal com consten en els documents que s'adjunten com a annex.
M2206 Fisiologia Integrativa	S'acorda Informar favorablement i elevar a Consell de Govern, previ informe de la Junta Consultiva i posterior tramesa, si escau, a Consell Social, l'aprovació dels plans d'estudis dels màsters, tal com consten en els documents que s'adjunten com a annex.
M2608 Formació del Professorat en Secundària d'Equador	S'acorda Informar favorablement i elevar a Consell de Govern, previ informe de la Junta Consultiva i posterior tramesa, si escau, a Consell Social, l'aprovació dels plans d'estudis dels màsters, tal com consten en els documents que s'adjunten com a annex.
M130G Joventut i Societat	S'acorda Informar favorablement i elevar a Consell de Govern, previ informe de la Junta Consultiva i posterior tramesa, si escau, a Consell Social, l'aprovació dels plans d'estudis dels màsters, tal com consten en els documents que s'adjunten com a annex.
M2D03 Metodologia de la Recerca Aplicada a les Cures Infermeres	S'acorda Informar favorablement i elevar a Consell de Govern, previ informe de la Junta Consultiva i posterior tramesa, si escau, a Consell Social, l'aprovació dels plans d'estudis dels màsters, tal com consten en els documents que s'adjunten com a annex.
M2C07 Rendiment Esportiu: Tecnificació i Alt Nivell	S'acorda Informar favorablement i elevar a Consell de Govern, previ informe de la Junta Consultiva i posterior tramesa, si escau, a Consell Social, l'aprovació dels plans d'estudis dels màsters, tal com consten en els documents que s'adjunten com a annex.

## Ensenyaments de Màster Universitari Aprovació d'itineraris d'extinció

CACG de 21 de setembre de 2015

[Es publicarà la documentació a la carpeta de CACG del BSCW](#)

Ensenyament	Informació acord
M2201 Agrobiologia Ambiental	S'acorda informar favorablement i elevar a Consell de Govern, l'aprovació de diversos itineraris d'extinció de màster, tal com consta en el document que s'adjunta com a annex.
M0709 Aigua. Anàlisi Interdisciplinària i Gestió Sostenible	S'acorda informar favorablement i elevar a Consell de Govern, l'aprovació de diversos itineraris d'extinció de màster, tal com consta en el document que s'adjunta com a annex.
M2D02 Cures Infermeres: Metodologia i Aplicacions	S'acorda informar favorablement i elevar a Consell de Govern, l'aprovació de diversos itineraris d'extinció de màster, tal com consta en el document que s'adjunta com a annex.
M2202 Fisiologia Integrativa	S'acorda informar favorablement i elevar a Consell de Govern, l'aprovació de diversos itineraris d'extinció de màster, tal com consta en el document que s'adjunta com a annex.
M1308 Joventut i societat	S'acorda informar favorablement i elevar a Consell de Govern, l'aprovació de diversos itineraris d'extinció de màster, tal com consta en el document que s'adjunta com a annex.
M2C01 Rendiment Esportiu: Tecnificació i Alt Nivell	S'acorda informar favorablement i elevar a Consell de Govern, l'aprovació de diversos itineraris d'extinció de màster, tal com consta en el document que s'adjunta com a annex.

## Ensenyaments de Màster Universitari Modificació de plans d'estudis

CACG de 21 de setembre de 2015

[Es publicarà la documentació a la carpeta de CACG del BSCW](#)

Ensenyament	Informació aprovada	Modificació
MD60F Criminologia, Política Criminal i Sociologia Jurídico Penal	El centre ha proposat el canvi de denominació de l'assignatura obligatòria "Feminisme i Dret", que passa a anomenar-se "Dones i Sistema Penal: Discriminacions de Gènere i Estereotips".	S'acorda informar favorablement i elevar a Consell de Govern la modificació del pla d'estudis del màster a partir del curs 2015-16, que quedarà estructurat com figura en l'annex.
M2002 Formació del Professorat de Secundària Obligatòria i Batxillerat, Formació Profe	Per tal de complir amb els requisits del RD d'ordenació de les titulacions i poder tramitar la renovació de l'acreditació, la universitat va sol.licitar una modificació d'aquesta titulació que va comportar un canvi en els crèdits de les pràctiques, que passen de 15 a 14 crèdits i del Treball Final de Màster, que passa de 5 a 6 crèdits.	S'acorda informar favorablement i elevar a Consell de Govern la modificació del Pla d'Estudis de la titulació del Màster en Formació del Professorat de Secundària Obligatòria i Batxillerat, Formació Professional i d'Idiomes que quedarà estructurat tal com consta en el document annex.
M0P02 Internacionalització: Aspectes Econòmics, Empresarials i Jurídicopolítics	El centre va aprovar la modificació del títol que es concreta en passar els crèdits obligatoris de pràctiques externes a optatius. Un cop informada favorablement per AQU la modificació del títol, es procedeix a aprovar en la UB la fixació de la modificació del pla d'estudis, que el centre ha aprovat el 16 de juliol de 2015.	S'acorda informar favorablement i elevar a Consell de Govern la modificació del Pla d'Estudis de la titulació de Grau en Gestió i Administració Pública, que quedarà estructurat tal com consta en el document annex.
M2901 Psicopedagogia	S'ha proposat i aprovat per AQU una modificació de la memòria verificada inicialment, que ha comportat una nova definició de com cursar les dues especialitats ja existents i la creació d'una tercera especialitat que permetrà als estudiants que la cursin tenir l'equivalència amb l'especialitat d'Orientació Educativa del màster de Formació de Professorat de Secundària Obligatòria.	S'acorda informar favorablement i elevar a Consell de Govern la modificació del pla d'estudis del màster a partir del curs 2015-16, que quedarà estructurat com figura en l'annex.