

**UN MÓN GLOBALITZAT:  
CAP A LA IGUALTAT  
EFFECTIVA**

David Bueno  
Torrens



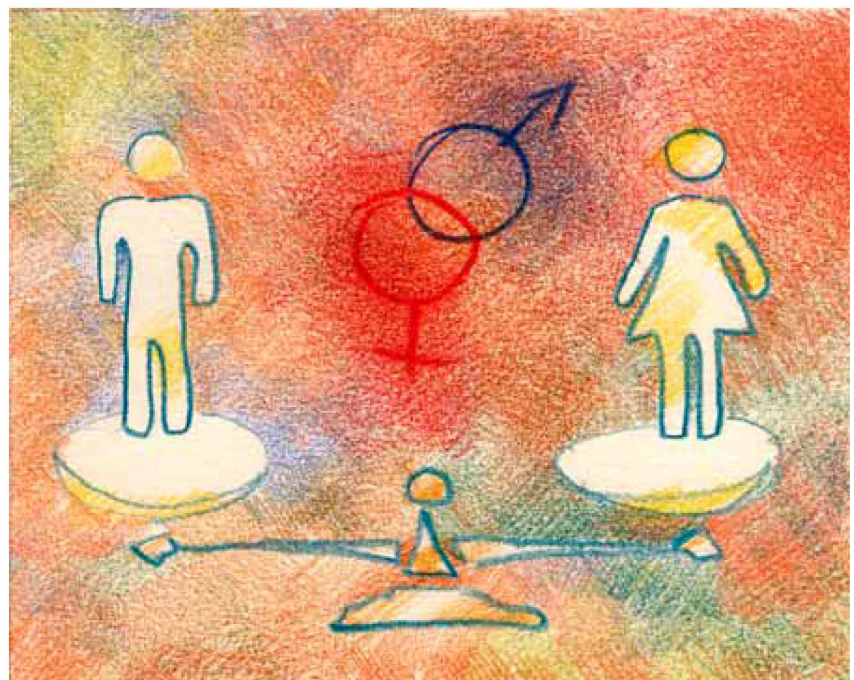
Professor i investigador de  
genètica de la UB i divulgador  
de la ciència

# Igualtat de gènere i cooperació

**S**empre que la natura ens sorprèn amb algun succés catastròfic, com per exemple el terratrèmol que va assolir el Nepal a finals de febrer, o que la cobdícia ens porta a conflictes que afecten població indefensa, es posen en marxa mecanismes internacionals de cooperació. Paradoxalment, amb la mateixa facilitat que podem agredir un grup veí també hi podem cooperar. La cooperació amb els parents té una base biològica clara. Però per què cooperem amb persones que no coneixem de res i amb les quals no tenim cap vincle familiar? Un estudi publicat a la revista *Science* suggereix que un dels factors que pot haver influït en el fet de ser els animals més cooperatius del planeta fins i tot amb desconeguts ha estat l'existència inicial en l'espècie humana d'una igualtat de gènere efectiva, que en algun moment es va perdre.

**A LA NOSTRA SOCIETAT FA TEMPS** que es treballa per aconseguir una igualtat efectiva, molt superior a la que sens dubte han tingut les generacions passades, però en molts indrets del món, àdhuc al nostre país, les situacions de desigualtat de gènere es mantenen i poden arribar a ser extremes. I és extremadament necessari parlar-ne perquè en una societat lliure i digna la igualtat de gènere ha de ser absoluta. Un dels diversos corrents de l'antropologia social hipotetitzava que aquestes desigualtats socials de gènere van sorgir a la revolució neolítica, quan les persones van començar a exercir suposats drets de propietat sobre la terra, una hipòtesi que precisament ve reforçada en aquest treball.

**ELS INVESTIGADORS VAN ANALITZAR** el nivell de parentiu genètic que hi ha entre els membres de pobles actuals que viuen com a caçadors i recol·lectors de manera similar a com ho feien els nostres avantpassats al paleolític (com els palanan agta de les Filipines i els pigmeus mbendjele africans), i entre els de pobles agricultors l'estadi de desenvolupament dels quals és similar al dels inicis del neolític (com els paranan de les Filipines), i ho van correlacionar amb la



JOAN OLLER

relació d'igualtat o desigualtat en què basen les estructures socials. Un dels paràmetres més bàsics d'igualtat de gènere és la capacitat de triar amb qui es contrau matrimoni i a on es va a viure. En les societats amb una major igualtat efectiva, tant els homes com les dones ho poden triar amb el mateix grau de llibertat. En canvi quan hi ha desigualtat un dels dos gèneres (gairebé sempre el femení), o cap dels dos, no pot triar. Doncs bé, segons aquest estudi, en les societats de caçadors i recol·lec-

tors la igualtat de gènere que impregna les relacions socials és molt més gran que en les agrícoles i el grau de parentiu genètic dels seus membres és clarament inferior.

**EL FET QUE EL PARENTIU GENÈTIC** sigui inferior indica que la mobilitat de persones entre grups és molt més gran, atès que hi ha més barreja, la qual cosa, al seu torn, afavoriria la cooperació intergrup, atès que al final hom acaba tenint parents en molts grups diferents, malgrat no els conegui ni en sigui conscient. Dit d'una altra manera, la igualtat de gènere anterior al neolític hauria afavorit l'instint de cooperació. O, vist des de l'òptica contrària, les desigualtats de gènere, que han impregnat la major part de cultures els darrers 8.000 anys, dificulten la cooperació entre grups. Un doble motiu per continuar treballant globalment cap a la igualtat efectiva: per dignitat social i personal, i per afavorir instintivament els mecanismes de cooperació en un món cada cop més globalitzat.

**Les desigualtats de gènere, que han impregnat la major part de cultures els darrers 8.000 anys, dificulten la cooperació entre grups**