

MAPA INFOPARTICIPA: CARTOGRAFÍA INTERACTIVA PARA LA MEJORA DE LA CALIDAD Y LA TRANSPARENCIA DE LA COMUNICACIÓN PÚBLICA LOCAL

Pedro Molina Rodríguez-Navas
Universitat Autònoma de Barcelona
pedro.molina@uab.cat

Núria Simelio Solà
Universitat Autònoma de Barcelona
nuria.simelio.sola@uab.cat

Marta Corcoy Rius
Universitat Autònoma de Barcelona
marta.corcoy@uab.cat

Antonio Aguilar Pérez
Universitat Autònoma de Barcelona
antonioaguilar54@gmail.com

Mapa Infoparticipa: cartografía interactiva para la mejora de la calidad y la transparencia de la comunicación pública local (Resumen)

La transparencia, la calidad de la información pública y la participación ciudadana son elementos imprescindibles en una democracia. El *Mapa Infoparticipa* es una plataforma de cartografía interactiva que cuenta con herramientas digitales para hacer posible que la ciudadanía pueda hacer seguimiento y evaluar las políticas públicas, de forma que el derecho de participación pueda ejercerse de manera fundamentada al contar con información completa e inteligible sobre la actuación de los responsables políticos de las administraciones locales. Los resultados obtenidos han constatado la utilidad del *Mapa Infoparticipa* y del procedimiento empleado para mejorar las prácticas de información y comunicación de las instituciones. El éxito de la metodología también ha sido posible por el interés de los responsables políticos y técnicos por mejorar su información, conscientes de la demanda social de mayor transparencia, necesitados de criterios y conocedores de las dificultades con que se encuentran para organizar y ofrecer la información de forma accesible y comprensible.

Palabras clave: cartografía interactiva, geoperiodismo, comunicación pública, transparencia, geoconocimiento.

Recibido: 15 de septiembre de 2015

Aceptado: 10 de octubre de 2015

Infoparticipa Map: Interactive Mapping for the Improvement of the Quality and Transparency of the Local Public Communication (Abstract)

Transparency, quality of the information and the involvement of citizens are essential aspects in a democracy. The *Infoparticipa Map* is an interactive mapping platform with digital tools in order to allow citizens to evaluate public policies. In this sense, citizens can exercise their right to political participation on a solid basis when counting on complete information regarding the actions of those who hold political responsibility in their cities. The results obtained have been shown that the *Infoparticipa Map* and the approach adopted are effective for improving the information and communication practices of the local institutions. The success of our methodology has been possible because of the interest of the decision-makers and technicians in improving the quality of their information. They were aware of the social demand for greater transparency, as well as in need of criteria and knowledge about the difficulties encountered in organizing and delivering information in an accessible and understandable way.

Keywords: Interactive Mapping, GeoMedia, Public Communication, Transparency, GeoKnowledge.

Como ponen de manifiesto diversas normas y recomendaciones de la Comisión Europea¹, no es nueva la preocupación por la escasa confianza que la ciudadanía deposita en las instituciones de gobierno en las diferentes escalas, desde la local hasta la supraestatal. Pero la actual crisis económica, junto a los repetidos casos de corrupción, ha acrecentado el problema, poniendo en cuestión tanto la idoneidad del conjunto del sistema como el papel de los partidos políticos y de los medios de comunicación, en buena medida dependientes de los primeros. Una de las principales críticas es que esos actores legítimos impiden que la democracia avance hacia formas más participativas y de exigencia de rendición de cuentas.

Como consecuencia, en Europa y en España, el sistema democrático se encuentra en un momento crítico que exige transformaciones capaces de reconducir el sentido de las actividades de los gobiernos, demasiadas veces distanciadas de los intereses generales. Como han escrito Juan Romero y Joaquín Farinós,

“Determinados actores hegemónicos, aunque hayan decidido dotarse de unas reglas de funcionamiento común, pretenden escapar de ellas en función de sus propios intereses. Es aquí donde se centra la actividad y el control de la sociedad civil en la custodia del bien común y del interés general. [...] La posible solución apunta en dos direcciones: procurar nuevos enfoques, métodos y rutinas para producir y aplicar las políticas, y facilitar los mecanismos de control y dación de cuentas (monitoreo y evaluación)”².

En el caso de la comunicación pública, la utilización de los recursos públicos con fines partidistas o personalistas, en beneficio de quienes ocupan el gobierno de las administraciones, ha sido práctica habitual en España desde el inicio de la democracia, a finales de la década de los 70 del siglo XX. En primer lugar, se utilizaron los medios impresos y analógicos disponibles y después se extendieron las mismas prácticas a la utilización de los medios digitales y en línea³, fenómeno que se aprecia también en el resto de Europa⁴. La gran cantidad de información que se produce y difunde a través de

¹ Comisión Europea, 2001.

² Romero y Farinós, 2001, p. 298.

³ Corcoy, et. Al. 2001; Costa, 2009.

⁴ Cavadas, 2012.

estos sistemas genera un enorme ruido mediático donde resulta difícil diferenciar la información útil, ya que, paradójicamente, las noticias que se ofrecen carecen en su mayoría de informaciones sustanciales, al estar, con frecuencia, orientadas hacia la propaganda política. Los espacios web de las administraciones públicas presentan estos problemas y también una deficiente estructuración, dificultando que la ciudadanía pueda evaluar las actuaciones de los responsables políticos que gestionan los recursos colectivos. Como consecuencia, no es posible la participación activa en la vida pública ya que no se dispone de información completa ni inteligible, puesto que además, en muchos casos, la información se ofrece en documentos técnicos solo comprensibles para expertos.

En este contexto, la transparencia, además de ser un factor preventivo de la corrupción (necesario pero ni mucho menos suficiente), aporta otras cualidades al revelarse como un elemento clave para recuperar la confianza en las instituciones y sus representantes, sin la cual es imposible reformar el sistema democrático. Esta confianza genera oportunidades de intervención en todos los ámbitos: político, económico y socio-cultural.

En el ámbito político, obliga a los gobiernos a explicar sus actuaciones de forma oportuna y adecuada. Igualmente, la transparencia es el instrumento para hacer visibles las aportaciones de los grupos de la oposición, evidenciándose así si ejercen su papel de forma responsable, y facilita también que otros nuevos agentes puedan presentar alternativas adecuadas contando con información veraz. Igualmente, para propiciar formas de participación política de la ciudadanía, es imprescindible que ésta cuente con información que le permita tanto seguir y evaluar las políticas públicas como participar en los espacios apropiados dialogando en condiciones de igualdad, para lo cual es imprescindible contar con información completa.

En el ámbito económico, la transparencia es insistentemente reclamada como factor necesario para la superación de la actual crisis económica⁵ y propiciador de desarrollo, tanto a pequeña escala como en el espacio económico internacional.

“Success in meeting these objectives depends, inter alia, on good governance within each country. It also depends on good governance at the International level and on transparency in the financial, monetary and trading systems. We are committed to an open, equitable, rule-based, predictable and non-discriminatory multilateral trading and financial system”⁶.

Desde la perspectiva socio-cultural, la transparencia hace visible la pluralidad de las complejas sociedades contemporáneas y por tanto facilita el diálogo entre los diferentes colectivos, fundamentado en el conocimiento mutuo y el respeto por la diferencia sobre el que construir la convivencia. Además, la información pública es la fuente de información primaria para los medios de comunicación. Por tanto, la transparencia garantiza contar con datos e informaciones necesarias para elaborar informaciones periodísticas de calidad al servicio de la ciudadanía.

⁵ European Commission, 2010.

⁶ United Nations, 2000: III, p.13.

Transparencia, comunicación y nuevas formas de democracia

La reforma y profundización del sistema democrático requiere de procesos participativos que se están explorando con desiguales resultados. Así, Silvia Martínez y Miguel Rosende⁷ en un artículo sobre participación ciudadana en el caso de confección de las Agendas 21 locales, advierten de la utilización de los procesos participativos “para proporcionar entornos locales más gobernables, amortiguando los conflictos sociales”. Estos autores avalan tesis avanzadas en otros trabajos⁸, y comprueban que aunque en los casos que estudian se consiguió un alto grado de participación no se modifican las pautas “de crecimiento económico insostenible”⁹, ni las de una democracia representativa con importantes carencias de legitimidad¹⁰. En el mismo texto de Martínez y Rosende¹¹, se señala que la tecnificación es una forma de instrumentalización de los procesos participativos, que distancia a los posibles participantes de las reglas, procedimientos y contenidos, refrendando así algunas de las conclusiones de Francisco Javier Garrido¹² sobre los procesos abiertos, también sobre la Agenda 21 en los ayuntamientos de la Comunidad Autónoma de Madrid. Estos ejemplos muestran tanto la complejidad de la cuestión, derivada de las resistencias operativas a la implantación de una participación efectiva, así como por la importancia de otros elementos de calidad de la información consustanciales a la transparencia, como la inteligibilidad o la accesibilidad, sin los cuales resulta escasamente efectiva.

Pero, además de las imprescindibles formas presenciales de participación, en la actualidad, el desarrollo de las plataformas de información-comunicación en línea ofrecen la oportunidad de incorporar multitud de informaciones alfabéticas, gráficas y multimediales combinadas, a las que se pueden sumar diferentes sistemas para la participación de los usuarios, que pasan a convertirse en consumidores y productores simultáneamente, en un sistema que también ha sido definido como de autocomunicación de masas¹³.

Aprovechando estos sistemas, los gobiernos, en las diferentes escalas de la administración, han comenzado a transformar los sistemas de gestión y a experimentar con nuevas formas de comunicación con la ciudadanía utilizando tanto dispositivos fijos como móviles. Se multiplican las iniciativas para impulsar innovaciones en relación al llamado gobierno abierto en las diferentes escalas de la administración¹⁴.

Sin embargo, la mayoría de estas iniciativas no inciden en una cuestión fundamental, la información necesaria para que las ciudadanas y ciudadanos puedan hacer seguimiento

⁷ Martínez y Rosende, 2010.

⁸ Peters 2000; Jessop 2003; Rojo 2005.

⁹ Logan y Molotch 1987, p. 50.

¹⁰ Santos y Avritzer, 2003.

¹¹ Martínez y Rosende, 2011.

¹² Garrido, 2005.

¹³ Castells, 2009.

¹⁴ Ver *Política Comunicada, Diario Digital sobre Innovación Tecnológica en los Gobiernos Locales de Latinoamérica y Europa* (<http://politicacomunicada.com>). También algunos ejemplos de experiencias interesantes en este sentido como el *Gobierno Aberto* del Estado de Sao Paulo en Brasil. <<http://www.governoaberto.sp.gov.br/view>> incluyendo un *Portal da Transparência*. <<http://www.transparencia.sp.gov.br>>, en Uruguay la página *Montevideo de todos*. <<http://www.montevideo.gub.uy/institucional/datos-abiertos/introduccion>> o en Chile la página del gobierno de la nación *Datos.gob.cl* <<http://datos.gob.cl/page/view/inicio>>.

de la acción de los gobiernos y el rendimiento de cuentas. Esta información debe ser completa y ha de tener memoria, en el sentido de que deben suministrarse los datos precisos sobre los procesos que llevan a la ejecución de las actuaciones. Igualmente, se ha de poder contrastar con los procedimientos legales que garantizan el funcionamiento de las administraciones, y se ha de ofrecer de forma que la ciudadanía pueda comprenderla y contrastarla con el conocimiento que tiene de la realidad, construido sobre su experiencia.

Las tecnologías digitales ofrecen recursos que permiten diseñar un modelo de producción de la información para hacer seguimiento de las actuaciones definidas en los Planes de Gobierno de las administraciones locales, los presupuestos y el resto de aspectos relativos a la gestión política en su ámbito de competencia, tales como contrataciones, subvenciones, etc. Estas herramientas pueden facilitar que las ciudadanas y ciudadanos participen en los procedimientos democráticos de toma de decisiones de forma cualificada, informada. Concebimos la Web social como un espacio de comunicación cooperativo para el desarrollo de la inteligencia colectiva¹⁵. En este espacio aparecen nuevas nociones como geoinformación, geoconocimiento o redes geosociales para la construcción de geoconocimiento colectivo¹⁶.

Proponemos elaborar la información teniendo en cuenta dos coordenadas básicas, espacio y tiempo. En este modelo, se representan las actuaciones políticas georeferenciadas, localizadas en el espacio del municipio, y cronoreferenciadas, para que se conozca el calendario del trabajo realizado y del previsto, en parte marcado por las leyes vigentes¹⁷. Junto a estas herramientas, otros recursos gráficos pueden ayudar a hacer comprensibles informaciones que a veces pueden ser muy complejas. Estas informaciones no pueden ser, como sucede frecuentemente, noticias puntuales que a menudo están centradas en actividades de agenda, de servicios o de temas que se introducen en el debate público con intereses particulares. Puesto que gran parte de los procedimientos están marcados por la ley, puede plantearse la posibilidad de elaborar una parte de la información de forma automática. Coincidimos así con la corriente iniciada en Estados Unidos conocida como periodismo de bases de datos¹⁸.

Los profesionales del periodismo y de la comunicación deben cumplir con el trabajo del que son especialistas, organizando la información, jerarquizándola y elaborándola para que resulte inteligible. En trabajos anteriores, que explicamos en los siguientes apartados, hemos comprobado que la organización espacio-temporal de la información permite que las personas puedan asociar sus vivencias a las explicaciones generales, complementándolas. Para esto es necesario utilizar formas de lecto-escritura no lineales sino reticulares, a las que cada persona acceda iniciando y desarrollando los recorridos que según sus expectativas le interesen. Para esto son necesarias bases de datos complejas establecidas sobre coordenadas espaciales y temporales, así como la utilización del hipertexto, de gráficos e infografías¹⁹ y del resto de recursos propios de las plataformas digitales, incluyendo los audiovisuales.

¹⁵ Cobo, 2007.

¹⁶ Rodríguez Mellado y Torres Manjón, 2010.

¹⁷ Moreno Sardà *et al.*, 2013.

¹⁸ Holovaty, 2006; Ferreras, 2013.

¹⁹ Marín, 2009.

Estos principios encuentran su aplicación más inmediata en la comunicación de proximidad, y también surgen en buena parte por la necesidad de gestionar los espacios locales de forma participativa, considerándolos lugares desde los que los ciudadanos y ciudadanas se relacionan con lo próximo y lo lejano, lo local y lo global²⁰ conformando nodos de redes de transporte y de comunicación con otros espacios y colectivos. Nociones como buen gobierno²¹ o gobernanza²² adquieren su pleno sentido y su primer campo de experimentación e implantación en estos espacios locales, por lo que la plataforma *Mapa Infoparticipa* que proponemos la comenzamos con el análisis y representación de la información que ofrecen las administraciones públicas locales, aunque puede adaptarse para el análisis de cualquier otro nivel de administración.

La cartografía está siendo utilizada por los ayuntamientos para generar conocimiento y/o para propiciar participación. Algunas veces como soporte estático para dar a conocer y compartir información de forma distribuida en el territorio, como en el caso del *Mapa Vecinal Territorial* que muestra el ámbito territorial de las asociaciones de vecinos de la ciudad de Cáceres <<http://participacion.ayto-caceres.es/mapa-territorial-vecinal>>. Así mismo, la cartografía permite que la ciudadanía pueda participar en la construcción de la democracia y expresar sus intereses en relación a las ciudades donde habitan²³. La hiperlocalidad permite la mediatización de la vinculación con el espacio urbano de las ciudadanas y ciudadanos. Plataformas como *Fix My Street* <<http://www.fixmystreet.com/>> o *Repara Ciudad* <<http://reparaciudad.com/>> muestran las grandes posibilidades que ofrecen las herramientas de localización especial²⁴.

Otras iniciativas privadas muestran como las posibilidades de la Web2.0, especialmente la cartografía, también son utilizadas como instrumentos de organización de la estrategia en la llamada e-política (ver Politegia: <<http://www.politegia.com/plataformas>>).

La plataforma *Mapa Infoparticipa*

El *Mapa Infoparticipa* <<http://mapainfopublica.com>> es una plataforma interactiva de investigación e intervención política desarrollada por el equipo de investigación Laboratorio de Periodismo y Comunicación para la Ciudadanía Plural (LPCCP) de la Universitat Autònoma de Barcelona que dirige la Dra. Amparo Moreno Sardà. En cuanto a la investigación, presenta los resultados de realizar una auditoría cívica de las webs de las corporaciones locales, mediante 41 indicadores que evalúan la transparencia y calidad de la información que ofrecen, para que la ciudadanía pueda hacer seguimiento y evaluar las políticas públicas. En cuanto a la intervención política, ha sido concebida para estimular a las administraciones públicas locales a hacer mejoras en sus prácticas comunicativas, haciendo así una contribución para impulsar formas democráticas participativas.

La exposición pública de los resultados de las evaluaciones, en un mapa en línea accesible para cualquier persona y que permite comparar los resultados de una

²⁰ Borja y Castells, 1997.

²¹ Brugué y Gomà, 1998.

²² Comisión Europea, 2001.

²³ Jiménez, 2010.

²⁴ Jiménez y Simelio, 2011.

población con los de otras con características semejantes o próximas geográficamente, ha conseguido que algunos responsables políticos, tanto en el gobierno como en la oposición, hayan reaccionado a la vista de los resultados obtenidos y que, como consecuencia, se haya mejorado la información de las webs de los ayuntamientos. También los responsables técnicos de los gabinetes de comunicación de estas administraciones han podido utilizar los indicadores con que se evalúan los sitios web y los resultados que han obtenido como una orientación para mejorar su trabajo y para aconsejar a los responsables políticos de los que dependen, ofreciéndoles una guía de prácticas de necesaria implantación.

Este texto se centra en explicar la plataforma que hemos desarrollado, el *Mapa Infoparticipa*, como resultado de un proceso iniciado en anteriores investigaciones en que ya concluimos señalando la importancia de utilizar la cartografía para ofrecer explicaciones ex-céntricas, inteligibles y participativas. Abordamos, en primer lugar, estas cuestiones teóricas para, a continuación, describir la arquitectura de la plataforma, en la que convergen un gestor de contenidos, una base de datos, cartografía digital y una herramienta a la que denominamos “Infómetro”. Estos elementos permiten la realización de un trabajo cooperativo y en red en que participan investigadores de nueve universidades en seis Comunidades Autónomas, que forman el equipo del proyecto de investigación *Comunicación y periodismo para la participación ciudadana en el seguimiento y la evaluación de la gestión de los gobiernos locales*²⁵. Para acabar, ofrecemos un panorama de resultados conseguidos gracias a la utilización de este procedimiento y unas conclusiones sobre los logros alcanzados y las perspectivas de futuro del trabajo que desarrollamos.

Un nuevo paradigma de gestión del conocimiento

Las ciencias sociales pueden contribuir a definir las reformas que Europa necesita, aportando estudios sobre la prestación de servicios públicos y de buenas prácticas en asuntos como transparencia, rendición de cuentas y otros²⁶.

En trabajos anteriores, la Dra. Moreno Sardà²⁷ ya anunciaba la necesidad de un cambio de paradigma para la gestión del conocimiento en las ciencias sociales y el periodismo, que ha de ser descentralizado, en red e interactivo y producido colaborativamente para ser colectivo. Entre las herramientas privilegiadas para hacer este cambio se encuentran los mapas digitales interactivos, que facilitan la utilización de sistemas de construcción y representación colaborativos, a la vez que aportan una mirada ex-céntrica.

²⁵ Ministerio de Economía y Competitividad (referencia CSO2012-34687), subprograma de proyectos de investigación fundamental no orientada, convocatoria 2012. Investigadora principal Dra. Amparo Moreno Sardà (Departamento de Periodismo y de Ciencias de la Comunicación de la Universidad Autónoma de Barcelona). Participan en la investigación equipos de diferentes universidades coordinados por el equipo de la Autónoma de Barcelona: en Cataluña las universidades de Girona, Vic y Politécnica de Cataluña, en Andalucía la Universidad de Málaga, en Canarias la Universidad de La Laguna, en Madrid la Universidad Juan Carlos I, en Galicia la Universidad de Santiago de Compostela y en Aragón la Universidad San Jorge.

²⁶ Romero, 2013.

²⁷ Moreno Sardà, 1999.

Las investigaciones realizadas por la Dra. Moreno Sardà desde los años ochenta, concluyeron señalando que el discurso académico androcéntrico, es decir orientado a producir explicaciones sobre las actuaciones de los varones adultos de los pueblos y clases dominantes presentados como modelos de comportamiento, excluye al resto de seres humanos, hombres y mujeres no pertenecientes a esos colectivos. Igualmente, el estudio de los manuales de historia y de las informaciones de prensa, mostraron la persistencia de ese orden discursivo²⁸. Posteriormente, las investigaciones realizadas por diferentes investigadores del equipo del Laboratorio de Periodismo y Comunicación para la Ciudadanía Plural (LPCCP) sobre la representación de las mujeres y los hombres en la prensa desde la transición en España, condujeron a diagnosticar que las ciudadanas y los ciudadanos habían sido expulsados como protagonistas del debate público, mientras se había ido incrementando el protagonismo de sujetos no humanos (entidades, empresas, datos abstractos...)²⁹. Por tanto, se ratificó que se mantiene una mirada informativa androcéntrica, desviada hacia las entidades y consecuentemente deshumanizada. Establecido el diagnóstico y como consecuencia del mismo, el trabajo del LPCCP se ha orientado a la investigación para la innovación del periodismo y la comunicación, para favorecer la participación democrática de la ciudadanía.

Algunas de las innovaciones desarrolladas se han publicado como metodologías de autoevaluación para los profesionales del periodismo³⁰, pero principalmente se han utilizado los recursos digitales y en línea para desarrollar plataformas y herramientas conceptualizadas para construir explicaciones no-androcéntricas, plurales, distribuidas territorialmente y en red. Hasta llegar a publicar en 2012 el *Mapa de las Buenas Prácticas de la Comunicación Pública Local en Cataluña*, precedente del *Mapa Infoparticipa*, publicado en 2013, se han ido realizando diferentes modelos y prototipos: la *Web Paseo por las redes de comunicación desde...* (1998, posteriormente convertida en una Wiki), el portal de ciudad *SocTortosa.cat* (2006), el *Mapa Interactivo de Medios de Comunicación en Cataluña* (activo desde 2007), la definición del proyecto marco *Infoparticipa: periodismo para la participación ciudadana* (2007) y algunos desarrollos, entre 2008 y 2011, realizados gracias a un proyecto en dos fases realizado para el Institut Català de la Dona de la Generalitat de Cataluña. A continuación, explicamos las características de estos productos como antecedentes del actual *Mapa Infoparticipa*.

Paseo por las redes de comunicación desde...

La web *Paseos por las redes de comunicación desde...* fue concebida y elaborada como una herramienta para la docencia de las asignaturas de Historia de la Comunicación en el curso 1998-1999 y posteriormente convertida en una wiki con el mismo nombre, alojada en <https://wikis.uab.cat/passeigperlesxarxes/index.php/La_Guia>. Actualmente la wiki no está operativa, ya que se está elaborando una nueva versión que se denominará *HumanismoPlural*.

El objetivo fue construir una estructura que permitiera relacionar las historias personales con la historia colectiva, desde cada localidad y en relación a otros contextos. Para ello se construyó una base de datos sobre las coordenadas espacio-tiempo, considerando que

²⁸ Moreno Sardà, 1991.

²⁹ Simelio, 2006; Vargas, 2006.

³⁰ Moreno Sardà, Rovetto y Buitrago, 2007.

las redes de transporte y de comunicación son los elementos articuladores de las relaciones personales con las colectivas³¹. Así es posible construir un conocimiento plural, partiendo de las posiciones que cada persona ocupa en cada localidad³².

La experimentación con esta plataforma supuso un avance en diferentes sentidos, ya que permitió comprobar tanto los aspectos positivos señalados como las limitaciones técnicas en aquella fase inicial de desarrollo de Internet, cuando las herramientas 2.0 aún no estaban disponibles, por lo que las representaciones cartográficas eran imágenes estáticas.

SocTortosa.cat

El portal de ciudad *SocTortosa.cat*, fue concebido como una plataforma para construir conocimiento colectivo sobre una ciudad, incorporando tanto documentos expertos como otros relativos a las historias personales y utilizando los productos de los medios de comunicación como fuentes de conocimiento del pasado capaces de mostrar las transformaciones colectivas y su correspondencia en la vida privada de todas las personas.

La plataforma (ahora inactiva) contaba con una herramienta que permitía hacer búsquedas de información siguiendo criterios que relacionaban una coordenada cronológica con otra relativa a la etapa de la vida y una tercera temática. En este caso, la propuesta ya contemplaba el desarrollo de información cartográfica en diferentes capas pero no se pudo realizar por falta de financiación.

Mapa Interactivo de Medios de Comunicación en Cataluña

El *Mapa Interactivo de Medios de Comunicación en Cataluña* <<http://labcompública.info/innovacio/mapa-de-mitjans-de-catalunya>>, que viene demostrando su utilidad desde 2007, utiliza una infografía cartográfica para ofrecer información sobre los medios de comunicación que se producen en cada comarca y municipio de Cataluña.

Fue pensada para organizar la información de forma que los usuarios dispongan de ella sin estar condicionados por una jerarquía prefijada, es decir, de forma excéntrica, para que cada usuario pueda determinar las consultas y comparaciones siguiendo sus propios criterios y necesidades.

Infoparticipa: periodismo para la participación ciudadana

El objetivo del proyecto *Infoparticipa* es desarrollar criterios y herramientas digitales para hacer posible que la ciudadanía pueda hacer seguimiento y evaluar las políticas públicas, de forma que el derecho de participación pueda ejercerse de forma fundamentada al contar con información completa e inteligible sobre la actuación de los responsables políticos de las diferentes instituciones.

³¹ Massey, 1994 y 2004.

³² Haraway, 1991; Femenias y Soza, 2011.

El proyecto marco se ha podido desarrollar en diferentes fases. En un primer momento (2008-2009) se desarrolló una herramienta de seguimiento de los planes aprobados por la Generalitat de Catalunya en el marco de Ley de Barrios, concretamente en el ámbito obligatorio en dichos proyectos sobre equidad entre mujeres y hombres en el uso del espacio urbano y de los equipamientos. Esa plataforma contaba con una interfaz cartográfica y con otras herramientas de seguimiento temáticas y cronológicas.

En una segunda fase, entre 2010 y 2011, se definieron propuestas organizativas para mejorar los flujos de información de las administraciones y el trabajo de sus gabinetes de prensa y se elaboró un manual con criterios, modelos y ejemplos para que los medios de comunicación públicos ofrezcan información de calidad, inteligible y que fomente la participación <<http://labcompública.info/recerques/visibilitat-de-la-participacio-de-les-dones-en-els-projectes-de-millora-de-barris-2010-2011>>.

En estos modelos insistimos en la necesidad de utilizar cartografía interactiva para georeferenciar todo tipo de documentos (textuales y audiovisuales), de forma que cualquier ciudadano acceda a la información utilizando criterios personales de proximidad o interés específico que le permitan conocer la planificación y desarrollo de los proyectos e intervenir aportando documentación que refuerce o contraste las informaciones institucionales, participando aportando su conocimiento y expectativas.

Sin embargo, concluido este trabajo se hizo evidente la dificultad de aplicar las propuestas porque la situación de partida de la información municipal no estaba suficientemente madura. La generalizada utilización de los medios de comunicación municipales como instrumentos de propaganda política y la falta de una ley de transparencia que determinase algunas obligaciones, impedían la puesta en práctica. Esta dificultad es el origen de un replanteamiento que llevó a concebir una estrategia diferente para conseguir una mejora de la información pública local, utilizando cartografía digital interactiva y procedimientos de comunicación para estimular a los responsables políticos y técnicos a realizar ese cambio de actitud. Para ello se ha reforzado la insistencia en la necesidad de transparencia y la necesaria calidad de la información que la ha de acompañar.

Mapa Infoparticipa: plataforma para la evaluación y la mejora de la transparencia y la calidad de la información pública local

En 2012, el LPCCP definió, construyó y publicó el *Mapa de Buenas Prácticas de la Comunicación Pública Local en Cataluña*, precedente del actual *Mapa Infoparticipa*, desarrollado en 2013. Ambas plataformas responden a una misma concepción y comparten objetivos, pero una vez se experimentó con el *Mapa de Buenas Prácticas* en Cataluña se apreció la necesidad de contar con otras prestaciones y con mayor alcance territorial ante la perspectiva de ampliar el ámbito del proyecto a otras Comunidades Autónomas de España y a otros países. De forma que se desarrolló el *Mapa Infoparticipa* conservando aspectos esenciales de la primera plataforma una vez se evaluaron los resultados obtenidos.

La conceptualización y desarrollo del *Mapa de Buenas Prácticas*, permitió hacer una primera ola de evaluaciones de las webs de todos los ayuntamientos de Cataluña (947) y constatar la validez de la propuesta para conseguir mejoras en la información pública,

contando con los procedimientos de comunicación empleados para incentivar a los responsables políticos y técnicos a hacerlas. La aprobación de un proyecto I+D+I para el periodo 2013-2015 (CSO2012-34687, Ministerio de Economía y Competitividad) permitió ampliar el trabajo a las Comunidades Autónomas de Canarias, Andalucía, Madrid, Aragón y Galicia, formándose un equipo de investigadores de 9 universidades en 6 Comunidades Autónomas para llevarlo a cabo.

Esta nueva perspectiva hacía preciso construir una nueva herramienta, ya que tan solo modificando la existente no se podían conseguir todas las prestaciones necesarias para representar la información del resto de comunidades autónomas. La financiación del Ministerio de Economía y Competitividad permitió hacer el desarrollo necesario contando con esas incorporaciones y con la previsión de incorporación tanto de otras comunidades autónomas de España como de nuevos territorios en otros países, especialmente de Europa o Latinoamérica donde en estos momentos tenemos mayores posibilidades de contar con equipos interesados en participar en el proyecto y de financiación.

Objetivos y metodología

El objetivo de este proyecto fue construir una plataforma digital en línea, que permitiera hacer un trabajo cooperativo y en red para representar los resultados de evaluar la transparencia y calidad de la información que ofrecen los sitios web de las corporaciones locales a fin de impulsar mejoras en su comunicación, de forma que en cada oleada de evaluaciones los resultados deben superar los de la precedente.

Estas mejoras, que ya hemos constatado que se han dado (como puede verse en el apartado de resultados de este artículo), se obtienen por la suma de diferentes factores que explicamos en los puntos siguientes. Es importante señalar que el éxito de la metodología ha sido posible también por el interés de los responsables políticos y técnicos por mejorar sus prácticas, conscientes de las demandas social de mayor transparencia en la gestión, necesitados de criterios con que llevarla a cabo adecuadamente y conocedores de las dificultades con que se encuentran para organizar y ofrecer la información de forma fácilmente accesible y comprensible. En la propuesta *Infoparticipa* han encontrado elementos que contribuyen a resolver todas estas necesidades por lo que, aunque con iniciales resistencias que persisten en algunos casos, en conjunto la han acogido favorablemente, interesándose por la metodología de análisis utilizada y demandando asesoramiento para mejorar la valoración obtenida.

Criterios y procedimiento de evaluación

Los indicadores que se han establecido para evaluar las páginas web son informaciones elementales y la forma de validarlos no ofrece dudas. Para determinarlos se recurrió a la legislación vigente (Ley de Bases de Régimen Local 7/1985 y texto refundido de la legislación catalana), a los principios del *Decálogo de Buenas Prácticas de la Comunicación Pública Local* <<http://mapainfoparticipa.com/es/page/dec%C3%A1logo-de-buenas-pr%C3%A1cticas-de-la-comunicaci%C3%B3n-local-p%C3%BAblica>> y al sentido común para acabar de clarificar cuáles son las informaciones y posibilidades de participación que un ayuntamiento debe ofrecer a sus ciudadanos y ciudadanas para que

estos dispongan de información y recursos suficientes para participar de forma consciente y responsable en la vida pública. En cuanto a la validación de los indicadores, se optó por redactarlos en forma de pregunta, de tal forma que la respuesta es sí o no (se da esa información/existe esa herramienta). De esta forma, ni los indicadores ni la manera de validarlos ha sido cuestionada por los responsables de comunicación de los ayuntamientos.

Los 41 indicadores de evaluación, se dividen en cuatro grupos según se trate de información sobre quiénes son los representantes políticos, cómo gestionan los recursos colectivos, cómo informan de esa gestión y qué procedimientos se ofrecen en la web para la participación democrática de la ciudadanía en los asuntos colectivos. La relación completa es la siguiente:

Primer grupo de indicadores: quiénes son los representantes políticos

1. ¿Se da información básica sobre el alcalde o la alcaldesa: nombre y apellidos, foto y partido político?
2. ¿Se da información sobre el alcalde o la alcaldesa: biografía i/o currículum?
3. ¿Se da información básica sobre los representantes que forman parte del gobierno: nombres y apellidos, fotos y partido político?
4. ¿Se da información sobre los representantes que forman parte del gobierno: biografía y/o currículum?
5. ¿Se da información básica sobre los representantes que no forman parte del gobierno: nombres y apellidos, fotos y partido político?
6. Se da información sobre los representantes que no forman parte del gobierno: biografía y/o currículum?

Segundo grupo de indicadores: cómo gestionan los recursos colectivos

7. ¿Se da información sobre las competencias de los órganos de gobierno: pleno, junta de gobierno local y comisiones informativas?
8. ¿Se da información sobre la composición de estos órganos de gobierno?
9. ¿Se da información sobre el calendario de trabajo de estos órganos de gobierno?
10. ¿Se publican las convocatorias con las órdenes del día previas a la celebración de los Plenos Municipales?
11. ¿Se publican las actas del Pleno Municipal?
12. ¿Se publican los acuerdos del gobierno o de la Junta de Gobierno Local?
13. ¿Se da información sobre el Plan de Gobierno (PG), Plan de Actuación Municipal (PAM) y / o Plan estratégico?
14. ¿Se da información sobre el Plan de Ordenación Urbanística Municipal (POUM) u otras normas de planificación urbanística?
15. ¿Se da información sobre otros planes municipales: Agenda21, Juventud, Participación ciudadana, etc.?
16. ¿Se publica la relación de los puestos de trabajo de la Corporación y las retribuciones, según las categorías?
17. ¿Se publican las retribuciones de los cargos electos?
18. ¿Se publican las ordenanzas municipales?
19. ¿Se publica el Presupuesto del Ayuntamiento?
20. ¿Se publica información sobre la ejecución del Presupuesto?
21. ¿Se publican los informes anuales de la Cuenta General y la Memoria de la gestión económica de la Comisión Especial de Cuentas?

Tercer grupo de indicadores: cómo informan de la gestión de los recursos colectivos

22. ¿Se publican noticias en la web?
23. ¿Se publican noticias sobre las actuaciones de los miembros del gobierno relacionadas con el rendimiento de cuentas?
24. ¿Se publican noticias sobre las actuaciones de los miembros de la oposición relacionadas con el control de la gestión del gobierno?
25. ¿Se publican noticias en las que se contrastan las informaciones de miembros del gobierno, de la oposición, y de técnicos en su caso?
26. ¿Se informa del perfil del contratante y de las contrataciones y las concesiones firmadas por la Corporación con otras entidades, empresas o particulares?
27. ¿Se informa sobre el acuerdo del Pleno Municipal de apoyar el Decálogo de Buenas Prácticas de la Comunicación Local Pública?
28. ¿Se publica en la web el Decálogo de Buenas Prácticas de la Comunicación Local Pública?

Cuarto grupo de indicadores: qué procedimientos ofrecen para la participación ciudadana en el control democrático

29. ¿Se da información sobre la situación del municipio: datos sobre el término municipal, la población empadronada y la diversidad social, actividades económicas, culturales?
30. ¿Se da información histórica sobre el municipio?
31. ¿Se ofrecen en la web las direcciones de e-mails de los miembros del gobierno?
32. ¿Se ofrecen en la web las direcciones de e-mails de los miembros de la oposición?
33. ¿Se ofrece en la web acceso a redes sociales de la Corporación?
34. ¿Se da información sobre el reglamento de participación ciudadana?
35. ¿Se da información en la web sobre otros mecanismos de participación: consejos territoriales, consejos de ciudad, consejos sectoriales, etc.?
36. ¿Se ofrece en la web una agenda de actividades municipales y ciudadanas?
37. ¿Se ofrece en la web el directorio de entidades del municipio?
38. ¿Se ofrecen en la web herramientas de participación para la elaboración y / o el seguimiento del Plan de Gobierno, el Plan de Actuación Municipal y / o el Plan estratégico?
39. ¿Se ofrecen en la web herramientas de participación para la elaboración y / o el seguimiento del Presupuesto o de otros planes municipales?
40. ¿Se ofrecen a los ciudadanos y ciudadanas herramientas para comunicar incidencias de la vía pública, quejas o sugerencias?
41. ¿Se publica el contacto con la persona responsable de Prensa, Información y / o Comunicación de la Corporación?

El análisis de las webs municipales se realiza considerando tanto si aparece o no la información referenciada en el indicador como su correcta ubicación. Está previsto desdoblarse, próximamente, algunos indicadores y crear otros nuevos para aplicar criterios cualitativos. Los criterios con los que se evalúa están también disponibles en la plataforma (ver la *Guía para evaluar* en <http://mapainfoparticipa.com/es/page/gu%C3%ADa-para-evaluar>), de forma que cualquier persona interesada puede contrastar los resultados.

Publicación abierta de resultados

Los resultados del análisis son públicos, contrastables e inteligibles para cualquier persona, bien sea en condición de miembro del gobierno de una localidad o como miembro de la oposición, técnicos de comunicación o responsables de cualquier otro área, miembros de entidades sociales, ciudadanos y ciudadanas en general, periodistas de medios de comunicación públicos o privados o personas interesadas en general. Este conocimiento abierto ofrece expectativas de participación a los diferentes colectivos y personas, por lo que se producen intervenciones desde los diferentes ámbitos, provocando reacciones favorables al cumplimiento de los indicadores Infoparticipa.

La posibilidad de comparar los resultados con los obtenidos por otros municipios de características similares, bien sean por emplazamiento geográfico, por cantidad de población, responsabilidades administrativas, o por cualquier otro criterio que el usuario considere de su interés (ya que la selección de municipios permite diferentes posibilidades), se ha demostrado como un gran estímulo para los ayuntamientos por ofrecer unos buenos resultados. En otras palabras, se produce, por una parte, competencia por ofrecer buenos resultados a la vista de los conseguidos por otros ayuntamientos, lo que hace reaccionar a los responsable de comunicación, y por otra parte, actuaciones de control de la comunicación del gobierno por parte del resto de agentes interesados.

Pero además, los resultados son presentados de forma fácilmente comprensible, gracias a una combinación de funciones de selección de la información y presentación formal que explicamos detalladamente más adelante, destacando la representación cartográfica. Esto es así, porque el proyecto se ha planteado como una auditoría cívica que debe realizarse de forma totalmente transparente, por lo que el equipo responsable del proyecto actúa con la voluntad permanente de explicar todo el procedimiento y los resultados con la máxima claridad.

Oleada anual de evaluaciones y estrategias de comunicación y asesoría

Para constatar si se producen mejoras o no en las páginas web de los ayuntamientos como consecuencia de la metodología utilizada, es necesario realizar una oleada anual, que permite comparar los resultados entre cada una de ellas. En Cataluña, la única Comunidad Autónoma donde el proyecto empezó en 2012, se hizo una oleada completa en ese año (947 ayuntamientos) y otras en 2013 y 2014. En el resto de Comunidades donde se está trabajando se hizo una primera oleada en 2013 y en 2014 se hizo la segunda. En estas otras Comunidades no se han evaluado todos los municipios, se ha optado por estudiar los de mayor población, una cantidad estipulada dependiendo de la capacidad de los equipos territoriales de cada Comunidad para hacer el trabajo.

Pero, para conseguir mejoras en los resultados, esta fase de trabajo de evaluación y publicación de resultados en el mapa no es suficiente. Hay que dar a conocer los resultados a los responsables políticos y técnicos de los ayuntamientos, a fin de que impulsen mejoras en las páginas web a la vista de sus resultados, por lo que se ha mantenido una estrategia de comunicación y asesoramiento que ha implicado diversos trabajos que detallamos a continuación. En Cataluña, se han completado todos ellos. En

el resto de Comunidades, donde solo se ha hecho una primera oleada, esperamos implementarlos completamente en esta segunda oleada.

Comunicación de los resultados de evaluación a los ayuntamientos de forma personalizada

Esta comunicación se ha hecho tanto de forma telefónica como utilizando el correo electrónico, para dar a conocer el *Mapa Infoparticipa* y notificar los resultados de evaluación. En un primer momento, de estas comunicaciones no se obtuvieron buenos resultados pero a medida que el proyecto se fue dando a conocer y los indicadores y evaluaciones fueron reconocidos, esta comunicación personalizada ha sido el canal fundamental de contacto que ha propiciado confianza mutua para alcanzar objetivos compartidos entre los ayuntamientos y el equipo del proyecto *Infoparticipa*.

Elaboración de informes de resultados y publicación de noticias en prensa

Los resultados de las evaluaciones son publicados también en informes parciales, por grupos de municipios con características afines, por cantidad de población, o por comunidades autónomas. Estos informes son publicados en la plataforma del proyecto (ver apartado informes en <http://mapainfoparticipa.com/es/informes>) y son enviados a los medios de comunicación para su publicación como noticias. Esta publicación en los medios más próximos, a menudo de ámbito local, comarcal o provincial, visibiliza el proyecto entre los colectivos interesados, como pueden ser los grupos que ocupan los gobiernos municipales, los grupos de la oposición y otros colectivos ciudadanos. Se dan a conocer así los resultados de los municipios comparados con otros, en un contexto adecuado, por lo que se evidencian tanto las carencias como las buenas prácticas a seguir por el resto de ayuntamientos. Las reacciones a estas publicaciones provienen en ocasiones desde el propio consistorio y en otros casos son impulsadas por otros colectivos y personas, pero, en cualquier caso, se promueven mejoras gracias a esta estrategia de comunicación académica y periodística de los resultados.

Actualización permanente de las puntuaciones en la plataforma

Para que el trabajo de técnicos y políticos se vea compensado inmediatamente, y de esta forma estimular las mejoras, cada vez que un municipio comunica al equipo evaluador cambios en su página web, estos cambios son comprobados y, si procede, se actualizan inmediatamente en la plataforma. Este intercambio continuo de información y compensación, se ha revelado también como un buen sistema para que los ayuntamientos se interesen por mantener sus páginas de información en buen estado.

Formación para técnicos y políticos y asesoramiento individualizado

La evidencia de los malos resultados de la primera oleada de evaluaciones en Cataluña y la paralela constatación de que la metodología iba suscitando interés, llevó a la programación de dos jornadas de formación para técnicos de comunicación y cargos electos municipales, que se realizaron con el apoyo de la Federación de Municipios de Cataluña. Estas sesiones de formación dieron un nuevo impulso al proyecto, tanto por la difusión que supusieron como por el compromiso que adquirieron parte de los asistentes

por mejorar su comunicación a través del cumplimiento de los indicadores *Infoparticipa*. El interés suscitado por esta formación y por el procedimiento de comunicación descrito en los puntos anteriores ha llevado a realizar un asesoramiento individualizado a los municipios interesados por cumplir con los indicadores para mejorar sus puntuaciones. Con estas asesorías se consigue que los técnicos modifiquen sus prácticas, no solamente para mejorar su puntuación sino incorporando y consolidando una nueva perspectiva favorable a la transparencia. La aprobación de la legislación específica sobre transparencia también ha incidido en esta voluntad de mejora, así como la posibilidad de conseguir un Sello *Infoparticipa*, tal y como explicamos a continuación.

Entrega del Sello Infoparticipa y otras distinciones

Un último estímulo para los ayuntamientos es conseguir el *Sello Infoparticipa a la calidad y la transparencia de la comunicación pública local*, cuya primera edición (2013) se ha concedido en Cataluña y que se espera extender en el futuro en otras comunidades. El Sello *Infoparticipa* es una certificación para los ayuntamientos que consiguen las mejores evaluaciones. Consiste en un diploma que se entrega presencialmente y en un distintivo digital que los ayuntamientos pueden poner en su web enlazando con la página *Infoparticipa* donde está publicada su evaluación. Para premiar el esfuerzo de ayuntamientos con menos población y, por tanto, con menos recursos, los criterios de concesión tienen en cuenta esta variable. También, para estimular a los ayuntamientos que han mejorado sustancialmente sus prácticas, se concedieron en la primera edición dos tipos de distinciones más: las menciones y los reconocimientos. En cualquier caso, se determinaron 22 indicadores definidos como “preferentes”, de obligado cumplimiento para optar a cualquier distinción.

Se ha creado un Consejo Certificador del Sello *Infoparticipa* para conseguir (en unos casos) o potenciar (en otros) la implicación de las diferentes administraciones y entidades que participan en el proyecto o en la gestión de los municipios, además de para añadir valor al Sello, generando así mayor expectación por conseguirlo. El consejo que ha avalado la primera concesión de sellos ha estado presidido por el Secretario de Cooperación y Coordinación de las Administraciones Locales de la Generalitat de Cataluña, los rectores de las universidades Autónoma de Barcelona y de Vic, los presidentes de la Asociación Catalana de Municipios y de la Federación de Municipios de Cataluña el director de la Oficina Antifraude de Cataluña, el decano del Colegio de Periodistas de Cataluña, la presidenta de la Asociación de Comunicación Pública, el presidente de la Confederación de Asociaciones Vecinales de Cataluña (CONFAVC) y la directora del LPCCP.

La creación del Sello y el aval del Consejo Certificador para su concesión, han sido una estrategia exitosa ya que se despertó un gran interés de los ayuntamientos por conseguirlo, lo que redundó en beneficio de sus prácticas de comunicación. La celebración de un acto institucional de entrega, celebrado en un lugar emblemático y presidido por la Vicepresidenta del Gobierno de la Generalitat y por el Rector de la Universidad Autónoma de Barcelona, ha incrementado la repercusión de las distinciones y su presencia en los medios, completando así el conjunto de estrategias de comunicación desplegadas. Gracias a todo este procedimiento se entregaron finalmente distinciones a 48 ayuntamientos siguiendo los criterios del cuadro 1.

Cuadro I: Criterios para otorgar el Sello Infoparticipa

Distinciones	Municipios según nº de habitantes	% indicadores positivos
Sello Infoparticipa	Municipios con más de 50.000 habitantes	Más del 95%
	Municipios de 10.001 a 50.000 habitantes	Más del 90%
	Municipios de 5.001 a 10.000 habitantes	Más del 85%
	Municipios de 1.001 a 5.000 habitantes	Más del 80%
	Municipios de menos de 1.000 habitantes	Más del 75%
Mención al Sello Infoparticipa	Municipios con más de 50.000 habitantes	De 90% al 95%
	Municipios de 10.001 a 50.000 habitantes	De 85% al 90%
	Municipios de 5.001 a 10.000 habitantes	De 80% al 85%
	Municipios de 1.001 a 5.000 habitantes	De 75% a 80%
	Municipios de 501 a 1.000 habitantes	De 70% a 75%
	Municipios de menos de 500 habitantes	De 60% a 70%
Reconocimiento a la mejora de la calidad y la transparencia	Municipios que han mejorado desde que se iniciaron las evaluaciones en el Mapa Infoparticipa y han logrado un aprobado de al menos 60%	

Fuente: Mapa Infopública <<http://mapainfopublica.com/es/informe/el-sello-infoparticip-la-calidad-y-la-transparencia-de-la-comunicación-pública-local>>.

La plataforma Mapa Infoparticipa: funciones, herramientas y características

Para alcanzar los objetivos fundamentales del proyecto Infoparticipa, es decir una mejora de la información pública, se publican en la plataforma Mapa Infoparticipa los resultados de las evaluaciones de las webs de los ayuntamientos. Además, se ofrecen otras informaciones sobre el proyecto, especialmente para conseguir que cualquier persona pueda comprender y aplicar la metodología empleada por el equipo de trabajo. De esta forma el proceso es totalmente transparente y abierto a cualquier persona que quiera hacer aportaciones.

La plataforma, además de comportarse como una web de información, precisa de diversos programas y herramientas para su funcionamiento. En primer lugar, requiere de

un gestor de contenidos que facilita el trabajo del equipo de investigación para la construcción de conocimiento plural, de manera cooperativa y en red. Para que cada miembro del equipo acceda a las funcionalidades que precisa para realizar el trabajo que tiene asignado, la plataforma dispone de una herramienta de gestión de usuarios autorizados que permite asignar roles específicos. Estos roles permiten a unos usuarios disponer de permisos de administración general mientras que otros tienen acceso restringido a una o algunas cuestiones específicas como, por ejemplo, registrar evaluaciones de una determinada comunidad autónoma. Hay que tener en cuenta que algunas funciones afectan al conjunto del trabajo y del proyecto, como la posibilidad de modificar indicadores, por lo que son especialmente sensibles y se reservan a la dirección del proyecto, mientras que otras responden a trabajos determinados por la metodología aplicada por todos los investigadores.

De esta forma es posible que los equipos de trabajo, ubicados en diferentes lugares y responsables de territorios más o menos alejados entre ellos, puedan trabajar autónomamente pero de forma colaborativa y en red para evaluar y mostrar los resultados de sus evaluaciones haciendo posible que los resultados puedan complementarse y contrastarse. Los usuarios del gestor acceden a él utilizando claves y contraseñas que los identifican y que dan acceso a los siguientes roles que asignan permisos generales:

- Administrador técnico: reservado a los programadores de la herramienta.
- Administrar general: reservado a la investigadora principal del proyecto que acumula los permisos de todos los demás roles exceptuando el de Administrador Técnico.
- Administrar usuarios: permiso para otorgar roles a nuevos investigadores del proyecto asignando claves y contraseñas.
- Indicadores: permiso para modificar indicadores
- Gestionar Web: permiso para gestionar aspectos sobre la visualización de la web, las diferentes páginas y los mensajes que se reciben a través del formulario de contacto.
- Gestionar blog: permiso para publicar entradas en el blog.
- Publicar informes: permiso para publicar informes de resultados de evaluaciones en la página dedicada a este tema.
- Traducir textos genéricos: permiso para traducir los textos genéricos de las diferentes páginas.
- Realizar evaluaciones: permiso para poder incorporar nuevas evaluaciones o para modificar las existentes.
- Realizar consultas: permiso exclusivamente para acceder a la base de datos y realizar consultas.

Cada nuevo usuario puede disponer de uno o varios roles en función del trabajo que ha de realizar. Igualmente, la investigadora principal puede delegar sus permisos a una o diferentes personas y revocarlos si se trata de funciones que ha de asumir un miembro del equipo temporalmente.

Junto a estos permisos generales, existen también roles para evaluar un determinado territorio. Así es posible a un evaluador asignar esta función en una única comunidad autónoma mientras que los investigadores que tienen asignado el rol general *realizar evaluaciones* pueden evaluar o modificar evaluaciones de cualquier municipio en cualquier lugar. De esta forma tienen asignada la función de supervisión de los resultados de cada evaluador, tanto para homogeneizar los criterios como para colaborar en la formación de los evaluadores más inexpertos que se incorporan al equipo.

Po otra parte, la base de datos de la plataforma contiene la información resultante del análisis de las webs de los ayuntamientos y la información que denominamos de contexto. Esta información, que los evaluadores introducen utilizando el gestor de contenidos, alimenta los datos que ofrece el mapa y el resto de herramientas de representación. Los evaluadores han de completar una ficha para cada municipio evaluado en la que se anota si en la web analizada se ha encontrado o no la información por la que interroga cada uno de los indicadores. Además se incorporan datos contextuales sobre cada municipio analizado, imprescindibles para disponer de criterios de recuperación de la información y para poder hacer un análisis pormenorizado. Los datos contextuales son estos:

- Número de habitantes del municipio, que se agregan según los datos del último censo del Instituto Nacional de Estadística (INE).

- Franja de población en que se encuentra el dato anterior: entre 1 y 100 habitantes, entre 101 y 500, entre 501 y 1000, entre 1.001 y 5.000, entre 5.001 y 10.000, entre 10.001 y 20.000, entre 20.001 y 50.000, entre 50.001 y 100.000 y municipios de más de 100.000 habitantes.
- Capitalidad de alguna circunscripción administrativa, si se da el caso (supraestatal, Estado, Comunidad Autónoma, provincia, cabildo o comarca, dependiendo de la Comunidad Autónoma de España).
- Partido político del alcalde o alcaldesa.
- Sexo del alcalde o alcaldesa.

Otra de las herramientas fundamentales de las que consta la plataforma es una representación cartográfica realizada con *Google Maps*, por tanto una herramienta gratuita ampliamente conocida y utilizada, donde se indica cada municipio evaluado con una marca. Para que la marca aparezca sobre el municipio deseado, se han introducido previamente, hasta el momento, las coordenadas geográficas de todos los municipios de España, de forma que cada vez que se abre una ficha de un municipio y se introduce y se registra la información sobre la evaluación de ese municipio, inmediatamente aparece la marca sobre el mapa identificando la evaluación realizada.

Finalmente, se encuentra el “Infómetro”, que es una herramienta que asigna automáticamente a la marca de cada municipio un color que representa gráficamente los resultados de la evaluación, según una escala de colores: blanco para los municipios que no han alcanzado una valoración del 25%, amarillo cuando la puntuación se encuentra entre el 25 y el 50%, verde cuando se supera el 50% (aumentando la intensidad según la puntuación y con un círculo rojo en el centro cuando el ayuntamiento ha conseguido una distinción Infoparticipa) y gris para representar a los ayuntamientos que no disponen de página web.

Resultados de evaluación publicados en abierto

Los resultados de las evaluaciones se ofrecen de forma abierta aunque también hay otras funciones avanzadas reservadas al grupo de investigación. La consulta puede hacerse utilizando la herramienta cartográfica o utilizando las estadísticas. Si se accede en el menú al apartado “Evaluación” se dispone de dos pestañas a través de las que se accede a cada una de esas opciones.

Mapa

El *Mapa Infoparticipa* ofrece resultados con posibilidades de recuperación y tratamiento en diferentes niveles de complejidad.

Al haberse incorporado los datos contextuales ya referidos a la ficha de cada municipio, es posible realizar consultas considerando estos criterios, tanto para visualizar los resultados sobre el mapa como para consultar estadísticas sobre los municipios que responden a una o dos de estas características. Con esta finalidad, el menú de búsquedas es complejo por las posibilidades que ofrece pero sencillo de manejar, objetivo primordial para que resulte útil a cualquier tipo de usuario de la página, ciudadano o responsable de la política comunicativa de un municipio.

Así, puede hacerse una consulta simple sobre un municipio, escribiendo su nombre o seleccionándolo en los menús desplegables, o sobre una comunidad autónoma completa, una provincia, comarca o cabildo (según la comunidad autónoma), mostrándose en el mapa todos los municipios de la demarcación seleccionada. Pero es posible también hacer búsquedas utilizando un o dos datos contextuales o añadiendo a la selección territorial algún dato contextual, de forma que es posible hacer una selección más compleja de los municipios que interesa consultar.

En la Figura 1 se puede ver una captura de pantalla del Mapa Infoparticipa realizada el día 5 de agosto de 2014 (menú: Evaluaciones > Mapa):

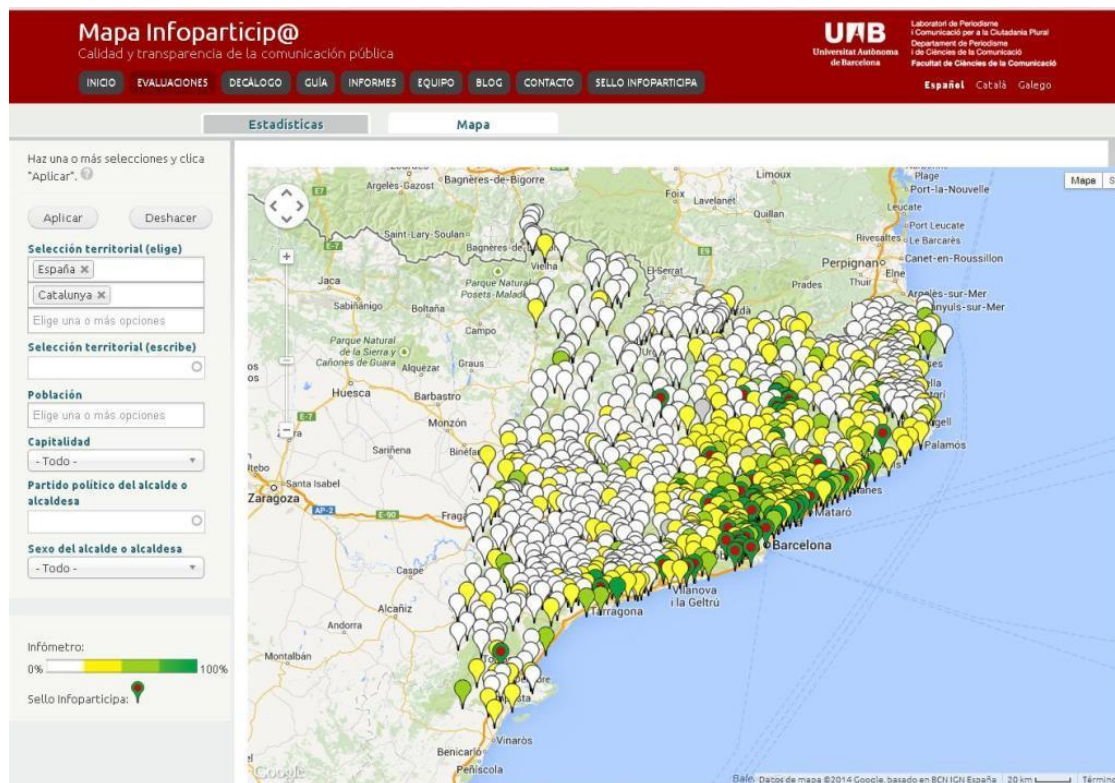


Figura 1. Mapa Infoparticipa: resultados de todos los municipios de Cataluña

Fuente: <<http://mapainfopublica.com/es>>

Tras seleccionar uno o más municipios, el mapa hace automáticamente una aproximación al territorio donde se encuentran y aparece un marcador en la situación de cada uno de ellos con el color asignado por el Infómetro según la valoración del análisis de la web. En la figura 2 se muestran los resultados de la selección de la comarca del Segrià y clicando sobre la marca de la ciudad de Lleida. El mapa, como se ha dicho, utiliza la cartografía *Google Maps* y, por tanto, dispone de las funcionalidades habituales de esta herramienta: *zoom*, *view street*, desplazamiento y opciones mapa o satélite, apareciendo mapa por defecto.

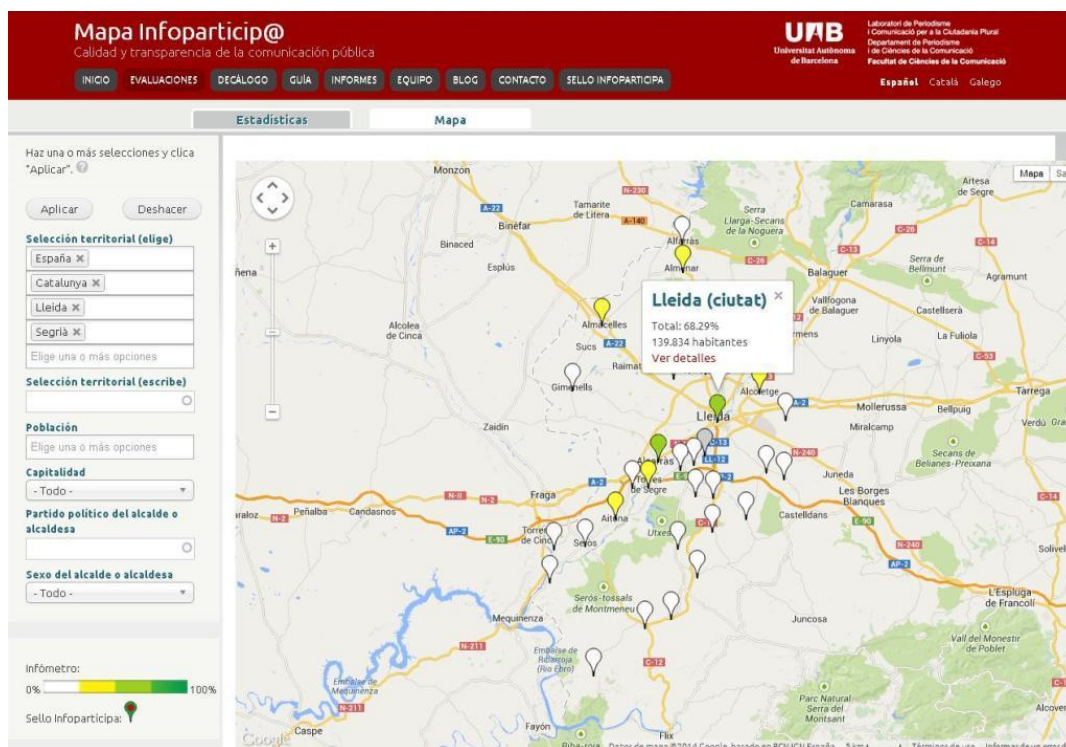


Figura 2. Mapa Infoparticipa: resultados de la comarca del Segrià
Fuente: <<http://mapainfopublica.com/es>>

Clicando sobre el marcador de un municipio se muestra un globo en que se indica de qué ayuntamiento de trata, cuál es la puntuación obtenida en el estudio y se ofrece la opción “Ver detalles”.

Clicando sobre la opción “Ver detalles” se superpone un cuadro con la identificación del municipio y el resto de informaciones que vamos a detallar a partir del ejemplo de la figura 3, sobre la ciudad de Lleida. Puede verse como bajo el nombre de la ciudad (identificada para distinguirla de la provincia) aparece la fecha de la última actualización de la evaluación, el porcentaje de cumplimiento en formato numérico y gráfico (sobre el Infómetro que asigna color a la valoración) y en un espacio diferenciado los datos de contexto: habitantes, capitalidad (en este caso de provincia y comarca), el partido del alcalde, su sexo y la URL de la web evaluada. A continuación se dan los resultados de evaluación de ese municipio indicador por indicador, consignándose con una marca de validación si se cumple con el criterio o apareciendo el cuadro correspondiente a ese resultado en color gris si esa página web no cumple. Al pie de la ficha hay un ícono que da la posibilidad de imprimir esos resultados, añadiéndose a la hoja la fecha en que se hace la impresión, el nombre de la plataforma y el logotipo del grupo de investigación que la ha realizado.

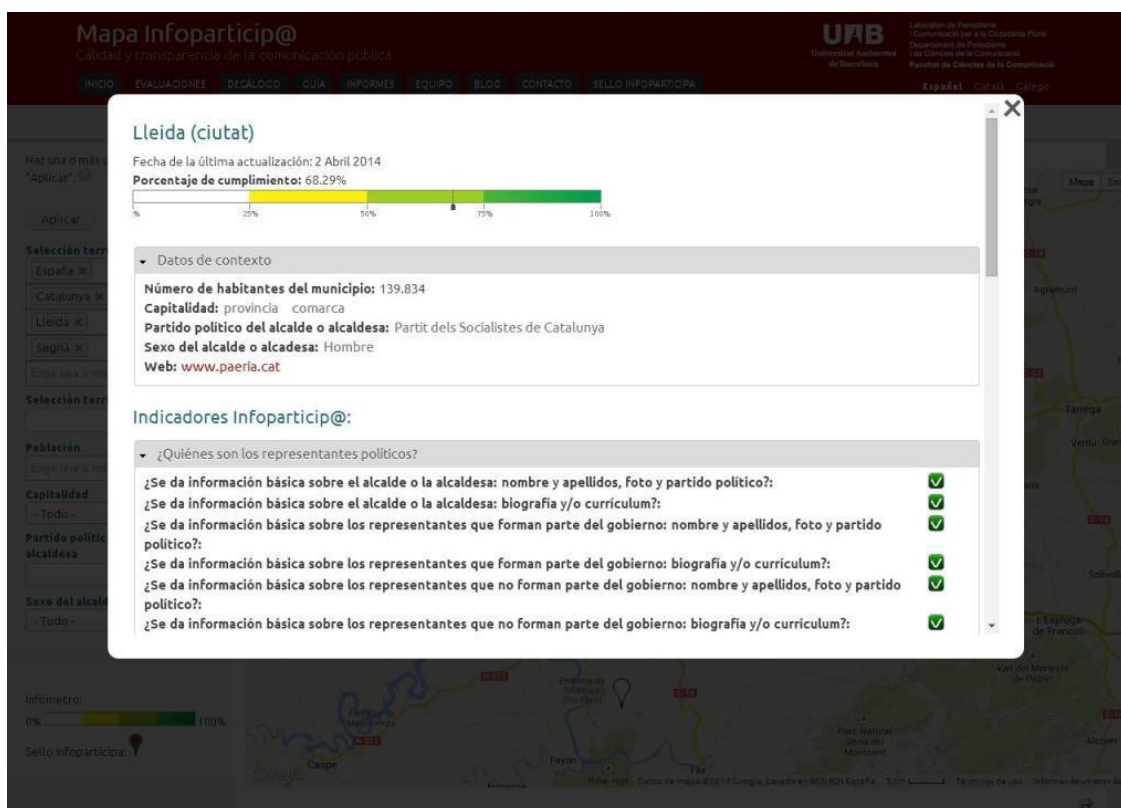


Figura 3. Parte superior de la ficha de resultados correspondiente a la ciudad de Lleida
Fuente: <<http://mapainfopublica.com/es>>

Estadísticas

Esta herramienta ofrece los resultados promediados de los municipios sobre los que se ha hecho la consulta, que se seleccionan utilizando los mismos menús que en la opción “Mapa”. Por tanto, es posible saber cual es el resultado promedio de todos los municipios de una comarca o de varias comarcas, de una comunidad autónoma o de un grupo de ayuntamientos cualquiera que se haya seleccionado. Se obtiene así tanto el promedio del resultado general como el promedio de cada indicador, lo que permite saber cuáles son los indicadores que mejor o peor se cumplen. Como se puede ver en la figura 4, esta opción ofrece los resultado de forma numérica (porcentaje de cumplimiento) y gráfica (utilizando los mismos colores del Infómetro) e igualmente dispone de la opción imprimir, en cuyo caso, además de los datos de identificación anteriormente señalados, incorpora la relación de municipios sobre los que se da la estadística.

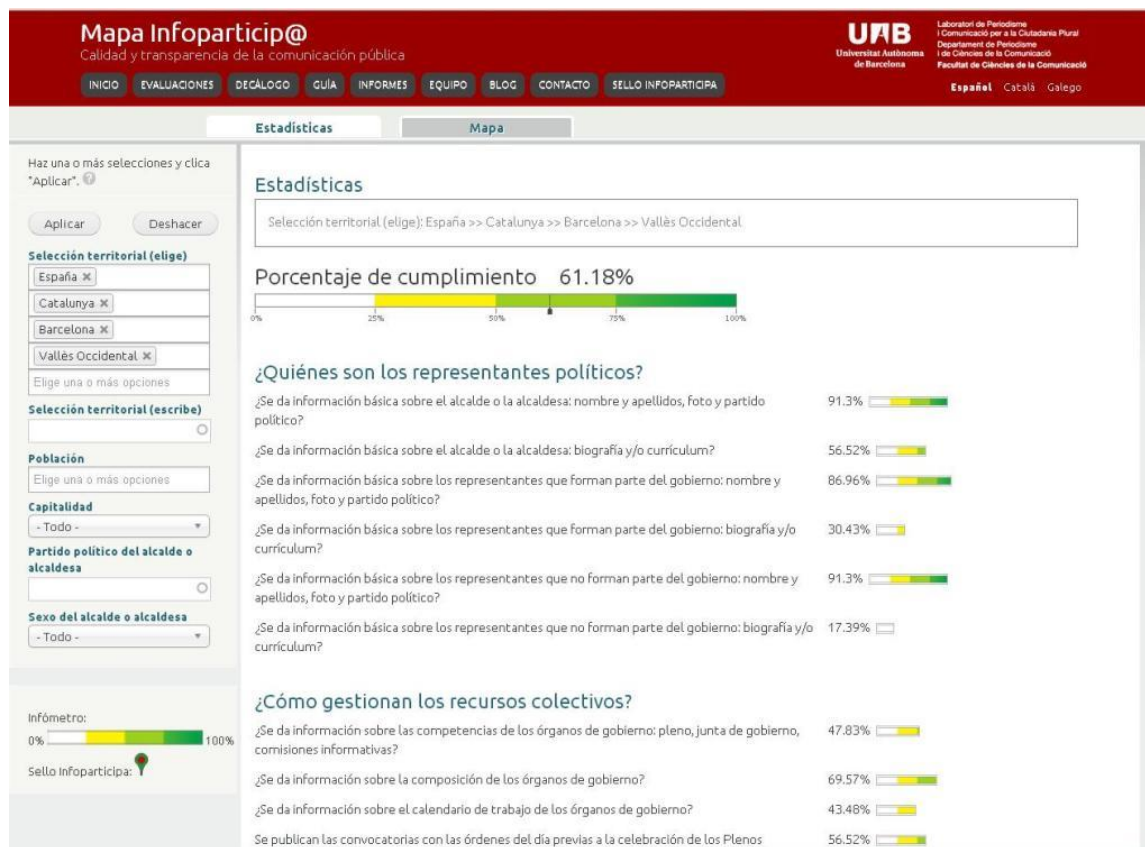


Figura 4. Estadísticas correspondientes a los ayuntamientos de la comarca del Vallès Occidental

Fuente: <http://mapainfopublica.com/es>

Funciones reservadas al equipo de investigación

Accediendo como usuario autorizado se dispone de otros recursos necesarios para elaborar los informes y tratar los datos de forma adecuada al estudio que se está realizando.

Información histórica de las evaluaciones realizadas

La plataforma también permite conservar información histórica sobre las evaluaciones realizadas. Estas funciones irán ganando importancia a medida que se vayan actualizando resultados y haciéndose nuevas oleadas de evaluación. Esa información será especialmente valiosa para la elaboración de informes, ya que se podrán recuperar las fichas de cada municipio para contrastar tanto la evaluación general como los resultados indicador por indicador para ver en cuáles ha habido variaciones y en qué sentido.

También incorpora una funcionalidad de representación gráfica de resultados históricos, igualmente consultable para uno o diferentes municipios.

Descarga de datos en formato abierto (CSV)

El anterior *Mapa de las Buenas Prácticas de la Comunicación* no disponía de ninguna herramienta que permitiera tratar los datos, tan solo era posible obtener las estadísticas generales en formatos no manipulables. Pero el actual Mapa Infoparticipa permite a los investigadores obtener datos en formato CSV, fácilmente importables desde programas como Excel o SPSS con los que trabajar los resultados. Los datos pueden ser solicitados realizando cualquiera de las búsquedas posibles, es decir, por áreas geográficas, cantidad de población, capitalidades, partido político en el gobierno o sexo del alcalde o alcaldesa. La información sobre los municipios seleccionados ofrece todos los datos contextuales y los resultados globales de esos municipios e indicador por indicador por lo que pueden cruzarse todas estas variables y hacerse todo tipo de cálculos de forma automática y hacerse gráficos utilizando los mismos u otros programas.

Otras informaciones y herramientas para la evaluación y la participación

Si bien las herramientas centrales de la plataforma son el mapa y las estadísticas ubicadas en el apartado *Evaluación*, la plataforma dispone de otras páginas con herramientas interactivas e informaciones necesarias y accesibles para que cualquier usuario sin necesidad de registro, pueda conocer las características del proyecto y de esta forma poder tanto contrastar los resultados como el procedimiento utilizado. La publicación de estos espacios resulta absolutamente necesaria para cumplir con el propósito de realizar una auditoría cívica de las informaciones publicadas en las webs, es decir, para que cualquier persona interesada pueda aplicar la metodología de la misma forma y para que pueda participar haciendo aportaciones que impliquen tanto valoraciones diferentes a las hechas por el grupo de investigación, como propuestas sobre el procedimiento o cualquier otro aspecto del proyecto.

Por ello la plataforma cuenta con unas páginas estáticas que contienen informaciones relevantes sobre el proyecto, de utilidad para comprender diferentes aspectos y para conocer la metodología utilizada en el proyecto y poder contrastarla con las propias apreciaciones de cada usuario. Especialmente importantes están siendo estas informaciones para que los técnicos de los ayuntamientos conozcan los criterios con que se evalúan las páginas.

Se trata de los siguientes espacios:

- En la página *Inicio* se presenta brevemente el proyecto, el equipo de trabajo y las instituciones que dan soporte.
- En la página *Decálogo* se publica el texto del *Decálogo de Buenas Prácticas de la Comunicación Local Pública*, texto elaborado por el Laboratorio de Periodismo y Comunicación para la Ciudadanía Plural en 2003, que se encuentra en el origen de la definición de los indicadores y al que se han adherido muchos ayuntamientos de Cataluña desde entonces, considerándolo una guía de comportamiento para los ayuntamientos y de definición para sus productos comunicativos. Se presenta en la plataforma tanto por su relevancia como documento guía como por ser el documento marco a que se hace referencia en los indicadores 26 y 27.
- La página *Guía* ofrece la *Guía para evaluar*, de utilidad tanto para los evaluadores como para conocer los criterios con que han sido evaluadas las webs y, por tanto de necesaria referencia para los responsables de comunicación de los ayuntamientos que quieren

mejorar su puntuación. En esta guía se explica como se aplican cada uno de los indicadores de evaluación diferenciando tres aspectos en cada caso: información que ha de aparecer, ubicación en la web donde debe encontrarse y, finalmente, un espacio de recomendaciones que mejoran la comprensión, accesibilidad o cualquier otro aspecto.

- *Informes*, contiene los textos de los informes que se publican a medida que se van completando las evaluaciones, en los que se da cuenta de los resultados obtenidos por grupos de municipios con características similares o por áreas geográficas.
- En *Equipo* se da información de la composición del equipo de investigación: universidades de pertenencia, nombre de todos los investigadores y correo electrónico de cada uno.
- *Blog*: una página de noticias del proyecto que se comporta como un blog estándar, hasta ahora con escasa actividad debido a que la atención que requiere el conjunto del proyecto ha impedido dedicar más tiempo a esta tarea.
- *Sello Infoparticipa*: página con información sobre los sellos de calidades, criterios de concesión, procedimientos y demás informaciones de utilidad sobre las distinciones.

Además, en la plataforma hay un espacio de *Contacto*. Se trata de un formulario de que cualquier persona puede utilizar para comunicarse con el equipo investigador, haciéndole llegar sugerencias, comentarios o quejas tanto sobre la herramienta o los indicadores, como sobre los resultados. Este formulario ha sido especialmente utilizado por los responsables municipales que se han interesado por sus evaluaciones y por las posibles mejoras a realizar. Para utilizarlo tan solo se solicitan algunos datos esenciales para poder efectuar la comunicación: nombre, correo electrónico, comunidad autónoma y el texto que se desea hacer llegar.

En todas las páginas de la plataforma se mantiene la titulación y la información institucional esencial. Además, puede accederse al menú completo y utilizarse la herramienta de acceso a los contenidos en diferentes lenguas (actualmente español, catalán y gallego), así como la herramienta de acceso para usuarios autorizados.

Mapa Infoparticipa, una plataforma de alcance global

El interés que despertó el proyecto permitió constituir el equipo que ahora trabaja en los diferentes territorios y universidades para realizar el proyecto financiado por el Ministerio de Economía y Competitividad. Pero se pudo constatar también el interés generado en otros equipos de España y de otros países por lo que se conceptualizó el producto pensando en que se debía desarrollar una plataforma de alcance global, que permitiera observar tanto lo próximo y específico como lo lejano y lo global para poder hacer comparaciones que condujeran a despertar interés por mejorar la información de las administraciones públicas locales en cualquier lugar y en relación a cualquier espectro de interés comparativo. Por ello se desarrolló una plataforma flexible capaz de adaptarse a diversas circunstancias.

En primer lugar, se utiliza un *Google Maps* como matriz cartográfica. El mapa contiene ya las coordenadas de todos los municipios de España pero además puede incorporar las de cualquier municipio del mundo. De esta forma, una vez se hayan incorporado suficientes equipos de trabajo en diferentes países, permitirá obtener una imagen global, sobre el estado real de la transparencia de las administraciones públicas locales en el

mundo, sin dejar de mostrar a la vez lo más cercano y específico, el primer ámbito de interés para cualquier ciudadano.

Por otra parte, puesto que los criterios de división territorial y administrativa son diferentes en cada país o incluso región, dependiendo de cuestiones geográficas, históricas, políticas, etc., es posible incorporar categorías diferentes en cada área, respetando así las particularidades de cada demarcación territorial. Así, por ejemplo, mientras en Cataluña se ha incorporado la posibilidad de hacer búsquedas por provincias antes de llegar a la división comarcal, en el caso de Canarias el criterio son los Cabildos. La herramienta permite la corrección de cualquiera de estas demarcaciones en función de los requerimientos de cada estado o división administrativa de nivel inferior.

Por otra parte, el gestor de contenidos ha sido concebido tanto para poder hacer las modificaciones precisas de adecuación en relación a lo apuntado en el párrafo anterior, como para modificar los indicadores de evaluación en función de características particulares o de la legislación pertinente en cada territorio. De esta forma, pueden incorporarse, modificarse o eliminarse indicadores para realizar las evaluaciones de un territorio concreto de tal forma que la herramienta calcula el resultado de la evaluación considerando esa particularidad y mostrando en los resultados de cada municipio o en las estadísticas esas diferencias. Esta flexibilidad también ha de ser de gran importancia en un futuro, ya que está previsto que los indicadores actuales se desdoblén para contemplar aspectos más cualitativos en aquellos territorios donde previsiblemente los ayuntamientos hayan mejorado ostensiblemente, entre las diferentes oleadas de evaluación, en el cumplimiento de los indicadores básicos con que ahora se evalúa. Así, con una misma herramienta será posible hacer evaluaciones con criterios parcialmente diferentes.

Por tanto, la herramienta permite tanto representar los resultados de evaluar cualquier municipio del mundo, como ubicarlo en su contexto geográfico-administrativo específico, considerando también las cuestiones particulares que puedan afectar a la definición de los indicadores y haciendo posible que cualquier investigador desde cualquier ubicación pertinente pueda colaborar en la investigación. Se trata así de un mapa y de una plataforma de alcance global.

Resultados y conclusiones

Cataluña es la única Comunidad Autónoma donde se han completado dos oleadas de evaluación de todos sus municipios (947) y en este momento, se está haciendo una tercera. Igualmente, es la única donde se ha hecho ya una primera edición de entrega de los Sellos Infoparticipa. Por este motivo es el ámbito territorial del que se disponen suficientes datos para hacer una evaluación de resultados obtenidos.

Al finalizar la primera evaluación, que se presentó en el anterior *Mapa de Buenas Prácticas*, fueron 54 los ayuntamientos que superaban un resultado del 50%, pero una vez se dio a conocer el mapa, los criterios de evaluación y la metodología, fueron ya 64 los ayuntamientos que alcanzaron ese porcentaje³³. Este primer avance, aunque moderado, demostró el interés que despertaba el procedimiento, la validez de los

³³ Moreno Sardà, Molina y Corcoy, 2013.

indicadores utilizados y la necesidad que tenían políticos y técnicos de comunicación de los ayuntamientos por contar con criterios que les ayudaran a mejorar la transparencia y la calidad de la información que estaban ofreciendo.

Los resultados de la segunda evaluación, que se mostraron en el *Mapa Infoparticipa*, han acabado de validar la utilidad de la plataforma y del procedimiento de comunicación y asesoramiento que sigue a las evaluaciones, ya que el número de webs con un 50% o más pasó a ser de 129, doblando la cifra de la primera oleada y las que tienen puntuaciones por encima del 75% han pasado de 11 a 51³⁴. Estos resultados han hecho posible conceder por primera vez los Sellos Infoparticipa a los 48 ayuntamientos que han obtenido las mejores puntuaciones.

Pero además de estos resultados cuantitativos, también se ha hecho una contribución significativa para que se adopte una nueva actitud sobre la información que se debe ofrecer a la ciudadanía para conseguir una participación democrática fundamentada en el conocimiento sobre las actuaciones de los gobiernos municipales. Esta actitud también está indudablemente incentivada por la aprobación de la Ley de Transparencia de ámbito estatal y por la aprobación reciente o prevista de otras leyes de ámbito autonómico sobre este contenido. Sin embargo, todavía no está ni generalizada ni perfectamente establecida, como lo demuestran los recelos que suscitan especialmente los indicadores del tercer grupo, referentes a las noticias que se publican en las webs de los ayuntamientos. Por este motivo parece necesaria, por una parte una legislación específica reguladora de la información de actualidad que ofrecen las administraciones públicas, y, por otra, que entidades independientes y especializadas hagan un seguimiento continuado de la aplicación de la Ley de Transparencia.

Con este proyecto, estamos promoviendo la implantación de la cultura política del rendimiento de cuentas para las elecciones municipales de 2015. También promoveremos, entre los ayuntamientos interesados, nuevas herramientas cualitativas Infoparticipa, para facilitar el seguimiento y la evaluación de la acción de los gobiernos y las políticas públicas.

Igualmente, en función de los objetivos del proyecto y de las expectativas generadas a partir de los resultados y la validez de las prestaciones que hasta ahora ofrecía, estamos diseñando y confeccionando nuevas prestaciones que van a implicar modificaciones en la plataforma actual. Uno de los aspectos que creemos más necesarios para conseguir nuestros principales objetivos es la incorporación de herramientas de participación ciudadana para construir conocimiento colectivo plural y significativo. Entre ellas se encuentran: la posibilidad de añadir a la ficha de cada Ayuntamiento y en cada indicador si se considera que la información es completa/parcial, comprensible/no comprensible, suficiente o insuficiente. Así como la utilización de herramientas como redes sociales y telefonía móvil para promover debates plurales en red que permitan la participación de la ciudadanía plural en una democracia participativa y bien fundamentada.

³⁴ Ver *Informe sobre la información publicada en las webs de los ayuntamientos de los 947 municipios de Cataluña al final de la 2ª ola de evaluaciones (de 23 de mayo de 2013 a 31 de enero de 2014)*, en <<http://mapainfoparticipa.com/es/informe/informe-sobre-la-informaci%C3%B3n-publicada-en-las-webs-de-los-ayuntamientos-de-los-947>>.

Bibliografía

BRUGUÉ, J. y R. GOMÀ (Coords.). *Gobiernos locales y políticas públicas. Bienestar social, promoción económica y territorio*. Barcelona: Ariel, 1998. 284 p.

BORJA, J. y M. CASTELLS. *Local y global. La gestión de las ciudades en la era de la información*. Madrid: Taurus, 1997. 424 p.

CASTELLS, Manuel. *Comunicación y poder*. Madrid: Alianza, 2009. 680 p.

CAVADAS, María José. Política local y comunicación: las webs de los ayuntamientos europeos. *TecCom Studies*, 2012, n°3, p. 27-35.

COBO, Cristóbal. Intercreatividad y Web 2.0. La construcción de un cerebro digital planetario. In COBO, Cristóbal y Hugo PARDO (Ed.) *Planeta Web 2.0. Inteligencia colectiva o medios fast food*. Barcelona / México DF: Grup de Recerca d'Interaccions Digitals, Universitat de Vic/ Flacso México, 2007. p. 43-60.

COMISIÓN EUROPEA. La Gobernanza europea - un libro blanco. *Diario Oficial de las Comunidades Europeas* [En línea]. 428 final, DOCE C-287, de 12 de noviembre de 2001. <<http://eur-lex.europa.eu/legal-content/ES/TXT/PDF/?uri=CELEX:52001DC0428&rid=1>>. [10 de octubre de 2015].

CORCOY, Marta *et. al.* Les corporacions locals i la informació pública (1979-2001). *Laboratorio de Periodismo y Comunicación para la Ciudadanía Plural*. [En línea]. Bellaterra: Universitat Autònoma de Barcelona, 20 de noviembre de 2001. <<http://labcompública.info/wp-content/uploads/2012/09/corporacionslocals.pdf>>. [10 de octubre de 2015].

COSTA, Lluís. *La comunicació local*. Barcelona: UOC, 2009. 92 p.

DE SOUSA SANTOS, Boaventura y Leonardo AVRITZER. Introdução: para ampliar o cânone democrático. In DE SOUSA, B. (ed.). *Democratizar a democracia. Os caminhos da democracia participativa*. Porto: Afrontamento, 2003. p. 35-69.

EUROPEAN COMMISSION. *Europe 2020. A strategy for smart, sustainable and inclusive growth*. Brussels: European Commission, 2010. 35 p.

FEMENÍAS, María Luisa y Paula SOZA ROSSI (Comp.) *Saberes situados / teorías trashumantes*. La Plata: Facultad de Humanidades y Ciencias de la Educación de la Universidad de La Plata, 2011. 190 p.

FERRERAS, Eva M. Aproximación teórica al perfil profesional del “periodista de datos”. *Icono 14*. [En línea]. Madrid: Universidad Complutense de Madrid, 2013, vol. 11, n° 2, p. 115-140. <<http://www.icono14.net/ojs/index.php/icono14/article/view/573/420>>. [14 de octubre de 2015]. [ISSN: 1697-8293].

GARRIDO, Francisco J. Sostenibilidad y participación ciudadana en los procesos de Agenda 21 Local. In GARRIDO, F.J. (ed.). *Desarrollo sostenible y Agenda 21 Local. Prácticas, metodología y teoría*. Madrid: IEPALA-CIMAS, 2005, p. 55-77.

HARAWAY, Donna J. *Ciencia, cyborgs y mujeres. La reinención de la naturaleza*. Madrid: Cátedra, 1995. 431 p.

HOLOVATY, Adrian. A Fundamental way newspaper sites need to change. *Holovaty.com*. [En línea]. Chicago, 6 de septiembre de 2006, <<http://www.holovaty.com/writing/fundamental-change>> [9 de octubre de 2015].

JESSOP, B. Governance and Metagovernance: On Reflexivity, Requisite Variety, and Requisite Irony. In BANG, H. (ed.). *Governance, Governmentality, and Democracy*. Manchester: Manchester University Press, 2003.

JIMÉNEZ, Daniel. Anotaciones espaciales y medios hiperlocales". *Revista Prisma.Com*. [En línea]. Porto: Centro de Estudo das Tecnologias e Ciências da Comunicação. 2010, n° 12. <<http://revistas.ua.pt//index.php/prismacom/article/view/753>> [2 de octubre de 2015].

JIMÉNEZ Daniel y SIMELIO, Núria. Mapas Digitales y Participación Ciudadana. *Actas – III Congreso Internacional Latina de Comunicación Social – III CILCS*. [En línea]. La Laguna: Universidad de La Laguna, diciembre de 2011. <http://www.ull.es/publicaciones/latina/11SLCS/actas_2011_IICILCS/133_Jimenez.pdf> [19 de octubre de 2015].

LOGAN, John R. and Harvey L. MOLOTCH. *Urban Fortunes. The Political Economy of Place*. Berkeley: University of California Press, 1987. 383 p.

MARÍN OCHOA, B. *La infografía digital, una nueva forma de comunicación*. Bellaterra: Universitat Autònoma de Barcelona, 2009. 510 p.

MARTÍNEZ, Miguel y Silvia ROSENDE. Participación ciudadana en las agendas 21 locales: cuestiones críticas de la gobernanza urbana. *Scripta Nova. Revista Electrónica de Geografía y Ciencias Sociales*. [En línea]. Barcelona: Universidad de Barcelona, 1 de marzo de 2011, vol. XV, n° 355. <<http://www.ub.es/geocrit/sn/sn-355.htm>>. [2 de octubre de 2015]. [ISSN: 1138-9788].

MASSEY, Doreen. *Space, Place and Gender*. Cambridge: Polity Press, 1994. 289 p.

MASSEY, Doreen. Lugar, identidad y geografías de la responsabilidad en un mundo en proceso de globalización, *Treballs de la Societat Catalana de Geografia*, n° 57, 2004 p. 77-84.

MORENO SARDÀ, Amparo. *Pensar la historia a ras de piel*. Barcelona: Ediciones de la Tempestad, 1991. 154 p.

MORENO SARDÀ, Amparo. *Cap a una història de les comunicacions des de Catalunya, ex-cèntrica, plural i interactiva*. Bellaterra: Servei de Publicacions de la UAB, 1999. 51 p.

MORENO SARDÀ, Amparo, ROVETTO, Florencia y Antonio BUITRAGO, *¿De quién hablan las noticias? Guía para humanizar la información*. Barcelona: Icaria, 2007. 180 p.

MORENO SARDÀ, Amparo; MOLINA, Pedro y Marta CORCOY. La información de las administraciones públicas locales. Las webs de los ayuntamientos de Cataluña. *Revista Latina de Comunicación Social*. [En línea]. La Laguna (Tenerife): Universidad de La Laguna, 2013, n° 68. <http://www.revistalatinacs.org/068/paper/987_Bellaterra/21_Moreno.html>. [19 de octubre de 2015].

MORENO SARDÀ, Amparo; MOLINA RODRÍGUEZ-NAVAS, Pedro, CORCOY RIUS, Marta, AGUILAR PÉREZ, Antonio y BORRÀS FARRAN, Miquel. Infoparticip@: periodismo para la participación ciudadana en el control democrático. Criterios, metodologías y herramientas. *Estudios sobre el mensaje periodístico*, V. 19, n° 2, 2013, p. 783-803 <<http://revistas.ucm.es/index.php/ESMP/article/view/43471/41118>> [19 de octubre de 2015].

PETERS, B.Guy. Governance and Comparative Politics. In PIERRE, Jon (ed.). *Debating Governance: Authority, Steering, and Democracy*. Oxford: Oxford University Press, 2000, p. 36-53.

RODRÍGUEZ MELLADO, J.A. y J. TORRES MANJÓN. Redes geosociales: una Web cercana, cartográfica y de sensaciones, realizada por todos y basada en el geoconocimiento colectivo. In OJEDA, J., PITA, M.F. y VALLEJO, I. (Eds.), *Tecnologías de la Información geográfica: La Información Geográfica al servicio de los ciudadanos*. Sevilla: Secretariado de Publicaciones de la Universidad de Sevilla, 2010. p. 1369-1378.

ROJO, Argimiro. La gobernanza: un modelo alternativo de gestionar el conflicto. *Revista de pensamento do Eixo Atlântico*, 2005, n° 8, p. 5-30.

ROMERO, Juan y Joaquín FARINÓS. Redescubriendo la gobernanza más allá del buen gobierno. Democracia como base, desarrollo territorial como resultado. *Boletín de la Asociación de Geógrafos Españoles*. [En línea]. Madrid: Centro de Ciencias Humanas y Sociales del CSIC, 2011, n°56, p. 295-319. <<http://boletin.age-geografia.es/articulos/56/13%20AGE%2056.pdf>>. [2 de octubre de 2015]. ISSN: 0212-9426.

ROMERO, Juan. De nuevo la *Cuestión Social* en Europa. Una visión alternativa a la del pensamiento conservador y agenda para la investigación. *Scripta Nova. Revista Electrónica de Geografía y Ciencias Sociales*. [En línea]. Barcelona: Universidad de Barcelona, 10 de julio de 2013, vol. XVII, n° 444. <<http://www.ub.es/geocrit/sn/sn-444.htm>>. [2 de octubre de 2015].

SIMELIO, Núria. *Prensa de información general durante la transición política española (1974-1984): pervivencias y cambios en la representación de las relaciones sociales*. Bellaterra: Universitat Autònoma de Barcelona, 2006. 638 p.

UNITED NATIONS. 55/2. *United Nations Millennium Declaration*. A/RES/55/2 [En línea]. New York: United Nations, General Assembly, 8 de setiembre de 2000. <<http://www.un.org/millennium/declaration/ares552e.htm>>. [2 de octubre de 2015].

VARGAS, M^a Soledad. *Estilos de vida, ética y estética en los dominicales de los diarios ABC, La Vanguardia y El País (1974-1999)*. Bellaterra: Cerdanyola del Vallès, 2006. 628 p.

© Copyright Pedro Molina Rodríguez-Navas, 2015.

© Copyright Núria Simelio Solà, 2015.

© Copyright Marta Corcoy Rius, 2015

© Copyright Antonio Aguilar Pérez, 2015

© Copyright Ar@cne, 2015.

Ficha bibliográfica:

RODRÍGUEZ-NAVAS, Pedro Molina; SIMELIO SOLÀ, Núria; CORCOY RIUS, Marta; AGUILAR PÉREZ, Antonio. *Mapa Infoparticipa: cartografía interactiva para la mejora de la calidad y la transparencia de la comunicación pública local*. Ar@cne. *Revista electrónica de recursos en Internet sobre Geografía y Ciencias Sociales*. [En línea. Acceso libre]. Barcelona: Universidad de Barcelona, n^o 202, 1 de noviembre de 2015. <<http://www.ub.es/geocrit/ aracne/ aracne-202.pdf>>.