

## **De Manchester català a districte de la innovació. Els canvis simbòlics del barri de Poble Nou de Barcelona**

Daniel Paül i Agustí  
Universitat de Lleida

### **De Manchester català a districte de la innovació. Els canvis simbòlics del barri de Poble Nou de Barcelona (Resum)**

L'any 2000 l'Ajuntament de Barcelona empenyé la transformació de l'antiga àrea industrial del Poble Nou en districte de la innovació de la ciutat. Un canvi que no ha estat absent de crítiques, la majoria de les quals sorgides des del propi barri. La recerca aprofundeix en la metamorfosis que ha experimentat la imatge d'aquest espai, especialment en el camp de la creació artística. En aquest sentit es vol mostrar com la imatge que ha difós l'administració pública, centrada majoritàriament en aspectes físics, no s'ajusta completament a la realitat. És cert que en l'espai renovat s'hi ha instal·lat un bon nombre d'empreses vingudes de fora, o que hi ha hagut una expulsió de part de la població creativa de la zona. No obstant, aquests efectes han tendit a donar-se majoritàriament en les zones que quedaven al marge de l'actuació municipal. En aquest sentit, es conclou que el canvi experimentat ha estat molt més important a nivell d'imatge projectada des de l'administració que no pas a nivell real d'afectació als creadors presents al barri. Aquesta aproximació local vol posar de manifest una problemàtica més àmplia; les dificultats generades pel canvi d'imatge d'un espai. Per aquest motiu es reflexionarà sobre el paper de la imatge en les transformacions urbanes i els possibles elements que acaben condicionant el seu èxit o fracàs.

**Paraules clau:** imatge de ciutat, indústries culturals, transformació urbana

### **From Catalan Manchester to district of innovation. The symbolic changes of the neighbourhood of Poble Nou (Abstract)**

In 2000 Barcelona's town hall started the transformation of the old industrial area of Poble Nou becoming a district of the city's innovation. This change has not been free of critics, most of them done from the own district. The study deepens into the metamorphosis that the image of this space has experienced, specially in the field of artistic creation, trying to show how the image spread by the public administration, mainly focused in physical aspects, doesn't adjusted completely to the reality. It is true that in the renovated spaces new enterprises from other areas have been installed or that an expulsion of the creative population has occurred. Nevertheless,

these effects tend to appear mainly in zones outside the municipal action. In this sense, it is possible to conclude that the changes experienced have been more important in the level of the projected image by the administration than in the level of urban changes affecting the artists present in the neighbourhood. This local approach wants to show a bigger problem: the difficulties generated by the change of image of a space. For that reason, it is necessary to reflect about the role of the image in urban transformations and the possible elements that determine his successful or failure.

**Key words:** Image of city, cultural industries, urban transformation.

Pràcticament cada espai, cada barri, cada ciutat o cada territori té una imatge que tendeix a identificar-lo entre un conjunt de població més o menys ampli<sup>1</sup>. Aspectes com la imatge turística, la seguretat, l'accessibilitat, l'animació o la modernitat d'una zona poden contribuir a consolidar una determinada imatge. No obstant, la gestió d'aquesta imatge tendeix a ser complexa. El mateix podem dir del canvi de la imatge d'una àrea.

La imatge d'un territori mai és estàtica. Es recicla permanentment, tot agregant-li nous significats. La imatge de la ciutat i dels seus barris, com qualsevol altre tipus d'imatge, està subjecta a un procés de continuïtat, però també a un procés de canvi. La imatge no es construeix espontàniament, sinó que es crea a partir d'una relació subjectiva<sup>2</sup>. La imatge reproduïx símbols amb un significat que ha estat construït i difós socialment<sup>3</sup>. Són percepcions individuals, introspeccions subjectives construïdes en la ment. El seu valor no depèn únicament de la qualitat intrínseca, sinó de l'ús que se'n fa; del seu valor icònic. A més, té un paper determinant en el procés decisional, en influir sobre les expectatives i sobre la percepció de qualitat de tot tipus d'elements<sup>4</sup>.

Aquest conjunt de factors no sempre es corresponen amb la realitat observada, sinó amb la percepció que la població té d'aquella realitat. En aquest sentit, al llarg de l'article s'analitzaran les contradiccions i paradoxes derivades del canvi d'imatge d'un territori, el Poblenou de Barcelona. Un tipus d'anàlisi ja utilitzat en el context urbà per diversos autors<sup>5</sup>.

La imatge de la ciutat és el resultat d'un complex sistema d'identitat local que inclou un conjunt de creences, idees i impressions que cada persona, de manera independent, pot generar. La imatge projectada per una ciutat es basa en dues vessants: la cognitiva (real) i l'afectiva (percebuda). Entre els elements cognitius es trobarien aquells atributs pels quals un individu coneix o identifica les característiques de la ciutat, mentre que els

---

<sup>1</sup> Aquest article s'integra dins del projecte finançat pel *Plan Nacional de I+D+I "Competitividad e innovacion en el desarrollo territorial: definiendo las bases de un nuevo modelo socio-economico para una España post-crisis"* (CSO2012-39373-C04-02).

<sup>2</sup> Rosemberg, 2000

<sup>3</sup> Galí & Donaire, 2005

<sup>4</sup> Ave & Corsico, 1994

<sup>5</sup> Urry, 1995; Minca, 2002

elements afectius fan referència a les actituds i sentiments dels individus cap a la ciutat en qüestió, desenvolupats a través d'experiències passades relacionades amb el lloc, els seus habitants i els objectes i organitzacions que hi entren en relació.

Aquesta diferencia entre realitat i percepció és la que analitzarem, tot centrant-nos en l'intent de canvi d'imatge que l'Ajuntament de Barcelona ha impulsat en l'antic barri industrial de Barcelona (el Poblenou). La voluntat d'impulsar un nou districte de la innovació, mitjançant una transformació urbanística, residencial, de serveis i del teixit productiu, ha generat una forta confrontació entre imatge i anti-imatge<sup>6</sup>: antic – modern, tradicional – innovador o local – forà, entre altres.

Els contrastos d'aquesta nova imatge van generar una forta reacció dins del barri, liderada en bona mesura pels artistes instal·lats a la zona<sup>7</sup>, que veia el projecte municipal com una imposició i una pèrdua d'identitat. Aquest fet generà una sèrie de mobilitzacions i alguns canvis en el projecte inicial. Ara bé, fins a quin punt els aspectes que es criticaven van afectar realment el teixit del barri? En quina proporció es van donar aquests canvis? Com es veurà al llarg de la recerca, és cert que hi ha hagut canvis importants al barri. Ara bé, paradoxalment, en l'argumentari de les crítiques sorgides des del barri ha tendit a pesar més la imatge de canvi projectada per l'ajuntament que no pas els canvis reals de la zona.

### **Un barri amb una llarga tradició.**

Com la majoria del pla on s'assenta la ciutat de Barcelona, l'àrea del Poblenou és una zona amb una llarga tradició d'assentaments urbans. Situada al nord-est del centre històric de Barcelona, al districte de Sant Martí, ocupa un espai entre una de les principals entrades a Barcelona, la Gran Via, i el mar. Es tracta d'una àrea de 5'1 km<sup>2</sup>, repartits entre els actuals barris de Poblenou, Diagonal mar i Front marítim del Poblenou, Provençals del Poblenou, el Parc i la Llacuna del Poblenou i Vila Olímpica del Poblenou.

No es tracta, per tant, d'una àrea al marge de la ciutat, sinó d'una àrea que històricament ha acollit un bon nombre de funcions urbanes: residencials, industrials, comercials, culturals o de serveis. Des del segle XVIII el Poblenou havia començat a concentrar algunes indústries<sup>8</sup>. Aquest procés s'intensificarà al segle XIX i confluirà en una forta concentració, fins al punt que el barri era conegut com el "Manchester català".

Ara bé, aquesta multiplicitat d'usos es va anar empobrint a partir dels anys setanta, quan una bona part del teixit industrial de la zona va desaparèixer o es va traslladar a altres zones fora de Barcelona. Aquesta pèrdua de funcions de l'espai, unit a un cert aïllament

---

<sup>6</sup> Galí & Donaire, 2005

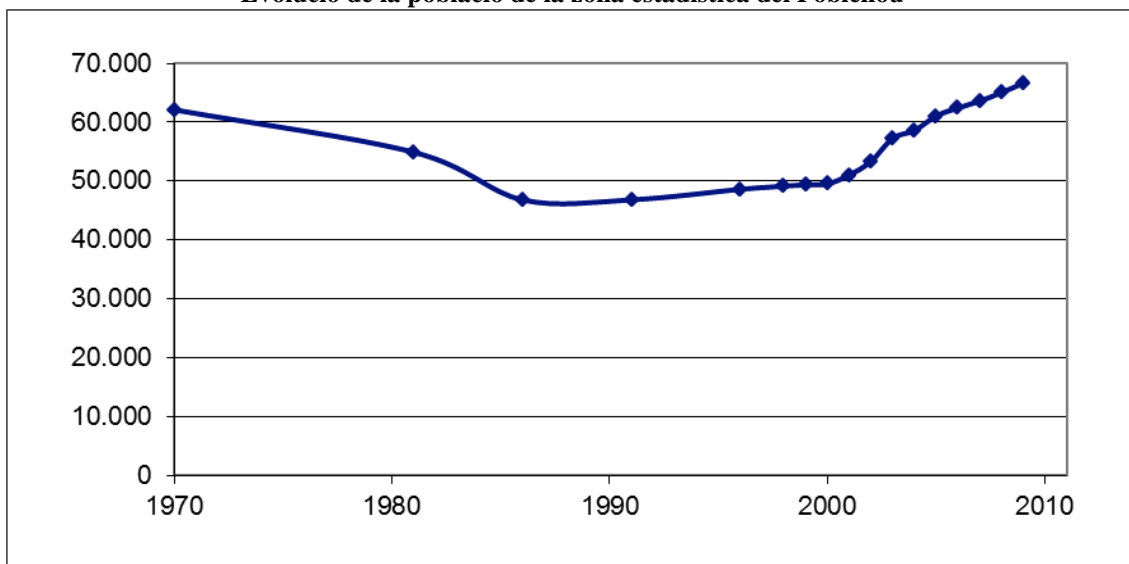
<sup>7</sup> Ballester, 2013

<sup>8</sup> Guàrdia, Monclús & Oyón, 1995

del barri degut a la presència de grans infraestructures<sup>9</sup>, va generar una certa crisi de l'espai. No obstant, de forma pràcticament simultània, comencen a aparèixer els primers projectes de renovació del barri, que acabaran confluint, a partir de l'any 2000, en l'impuls del districte de la innovació de Barcelona.

Una bona mostra dels canvis experimentats per la zona en les darreres dècades és la que es pot observar en el gràfic d'evolució de la població (quadre 1). El barri havia arribat a tenir 62.133 habitants l'any 1970 (3'6% de la població de Barcelona), xifra que va caure fins als 46.801 l'any 1986 (2'7% de la població). A partir d'aquella data, la població comença a repuntar de forma ininterrompuda i l'any 2009 la zona ja tenia 66.649 habitants (4'1% de la població)<sup>10</sup>.

**Quadre 1**  
**Evolució de la població de la zona estadística del Poblenou**



Font: Elaboració pròpia a partir de [www.bcn.cat/estadistica](http://www.bcn.cat/estadistica)

El canvi de tendència en el volum de població present al barri es veurà en bona mesura impulsat per un conjunt ampli d'actuacions que s'hi desenvoluparan. Uns projectes que es concentren en un primer moment en les perifèries del triangle que forma el barri.

El primer d'ells fou la construcció de la Vila Olímpica, lligada al Jocs Olímpics de 1992. Aquesta procés s'inicià en la zona litoral més propera al centre de la ciutat. L'actuació va transformar 720.000m<sup>2</sup> del litoral barceloní, que va passar d'estar ocupat majoritàriament per antigues indústries, a usos residencials (9.000 nous habitants que expliquen part del repunt) i de lleure (recuperació de les platges per als ciutadans).

<sup>9</sup> El barri estava limitat en aquells moments per la presència de les vies del ferrocarril al litoral i per la Gran Via, amb funcions de via ràpida, a l'interior. Posterior, amb motiu dels Jocs Olímpics de 1992, les vies del litoral desapareixeran i es reformarà la Gran Via per aproximar-la a la funció de carrer.

<sup>10</sup> L'any 2009 canvia la divisió estadística de Barcelona. Les tradicionals zones estadístiques, que oferien informació des del 1970, es converteixen en barris. Aquest fet dificulta, per tant, el seguiment de la sèrie. Amb la nova divisió per barris, no comparable amb l'anterior, la suma del Parc i la Llacuna del Poblenou, la Vila Olímpica del Poblenou, el Poblenou, Diagonal Mar i el Front Marítim del Poblenou i Provençals del Poblenou tenien, l'any 2010, 84.927 habitants i l'any 2012, 88.253 habitants. Per tant, l'àrea segueix guanyant població.

A finals dels anys noranta, també en la zona més propera al centre de la ciutat, però cap a l'interior, es van construir alguns equipaments, com ara el Teatre Nacional de Catalunya (inaugurat el 1997) o l'Auditori de Barcelona (1999), que van crear noves centralitats urbanes. Al mateix temps, es va iniciar el gran procés de reforma urbana amb la prolongació de l'Avinguda Diagonal fins al mar. La urbanització del sector Diagonal Mar, últim vèrtex del triangle, de cara a la celebració, l'any 2004, del Fòrum Universal de les Cultures va acabar de modificar la configuració dels sectors més perifèrics del barri.

De forma paral·lela a aquestes actuacions es va iniciar la renovació de la part més central del Poblenou; una part que encara estava ocupada per naus industrials, tant en us com abandonades. La transformació d'aquest espai la gestionaria una societat mercantil participada íntegrament per l'ajuntament de Barcelona (22 arroba BCN, S.A<sup>11</sup>). El nou projecte es coneixeria com 22@Barcelona.

L'empresa es constituí l'any 2000, pocs mesos després que s'aprovés una modificació del Pla General Metropolità que afectava l'àrea, que passava de ser zona 22A a 22@. El canvi de nomenclatura tenia un fort caràcter simbòlic. L'antiga zona industrial 22A, es transforma en 22@ per crear "les condicions i els incentius adequats per a afavorir la renovació urbana del sector i la localització de nous llocs de treball qualificats i d'activitats productives intenses en coneixement"<sup>12</sup>.

Aquests canvi simbòlic en la nomenclatura es concretava especialment en aspectes urbanístics: augment de la intensitat d'edificació de la nova subzona, definició de nous espais per a equipaments, una reurbanització completa del sector i creació dels mecanismes de planejament derivat per desenvolupar la transformació. En conjunt, es preveia que el projecte de transformació duraria uns 20 anys.

Ara bé, el projecte inicial anava més enllà de l'impuls a un districte de negocis i aspirava a crear una ciutat compacta i diversa, que evitava un model d'especialització territorial d'usos. En aquest sentit, es preveia la construcció d'habitatges (4.000 d'ells de protecció oficial), la creació de nous campus universitaris, la dotació d'equipaments (145.000 m<sup>2</sup> de sòl) i la creació de noves zones verdes (114.000m<sup>2</sup>)<sup>13</sup>. Així mateix, a partir de l'any 2006, també es preveu la conservació de part del patrimoni industrial del barri (114 elements arquitectònics d'interès)<sup>14</sup>. Com veurem més endavant, aquesta

---

<sup>11</sup> L'objecte de la Societat és el desenvolupament i l'execució de tota mena d'actuacions urbanístiques referides a les àrees industrials i productives de la ciutat de Barcelona amb qualificació urbanística 22@ i vinculades, tant pel que fa al planejament com a la seva gestió, projecció i execució; la planificació, promoció, disseny, construcció i gestió d'infraestructures, serveis urbans, equipaments i espais públics; i la promoció nacional i internacional de les àrees industrials i productives referides, així com l'impuls per la creació d'empreses i activitats vinculades a les tecnologies de la informació i les comunicacions (Ajuntament de Barcelona, 2010, p. 6-7). El 28 de desembre de 2012 la societat 22 arroba Barcelona va ser absorbida per una altra societat municipal, Barcelona d'Infraestructures Municipals S.A.

<sup>12</sup> Ajuntament de Barcelona, 2010, p. 8

<sup>13</sup> <http://www.22barcelona.com/content/blogcategory/50/281/lang,ca/> [20 de juliol de 2013]

<sup>14</sup> El novembre de 2006 s'aprova de manera definitiva la *Modificació del Pla especial de protecció del patrimoni arquitectònic historicoartístic de la ciutat de Barcelona. Districte de Sant Martí. Patrimoni industrial del Poblenou*

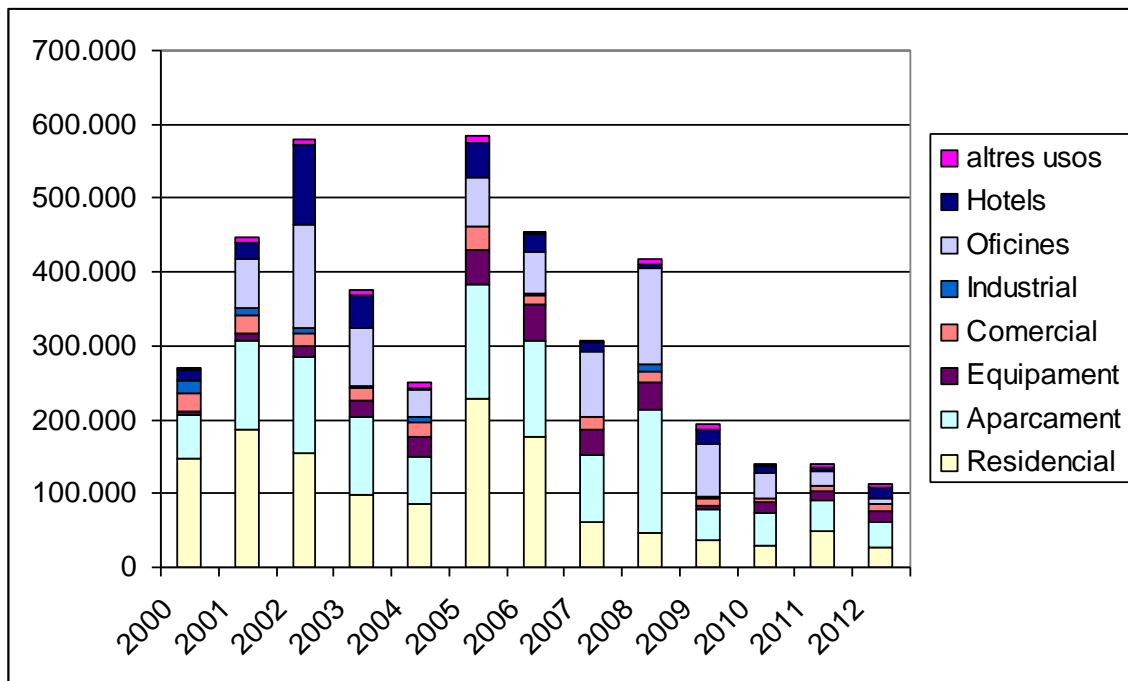
<[http://www.22barcelona.com/component/option,com\\_remository/Itemid,707/func,select/id,11/orderby,1/lang,ca/](http://www.22barcelona.com/component/option,com_remository/Itemid,707/func,select/id,11/orderby,1/lang,ca/)>

diferència de sis anys entre les dates d'aprovació inicial del projecte i l'aprovació del Catàleg de protecció dels béns del barri no és més que un reflex d'un cert canvi en la gestió de la transformació urbana.

### Una transformació ambiciosa

En un primer moment la transformació física del barri es desenvolupà a un ritme molt important. No hem de passar per alt que la fase inicial del projecte coincideix amb els anys de fort creixement de la construcció en l'economia espanyola. Entre els anys 2000 i 2005 es van concedir llicències al districte per actuar en 2'5 milions de m<sup>2</sup> (quadre 2). No disposem de dades a nivell de barri, però pel context podem considerar que la major part de les actuacions desenvolupades al districte de Sant Martí corresponien a la zona del Poblenou<sup>15</sup>. Una bona mostra de la intensitat de la transformació física d'aquest espai és que en aquells anys el districte concentrà entorn al 25% de l'ús de sostre de les llicències concedides al conjunt de Barcelona. Posteriorment, entre 2006 i 2012, l'activitat es va moderar, i es van concedir llicències al districte per actuar en 1'75 milions de m<sup>2</sup>. Tot i això, aquesta xifra seguia representant un 22'4% de les del conjunt de Barcelona.

**Quadre 2**  
**Evolució de la superfície de sostre de les llicències concedides segons ús de la planta (m<sup>2</sup>).  
Districte de Sant Martí.**



Font: [www.bcn.cat/estadistica](http://www.bcn.cat/estadistica)

<sup>15</sup> Les dades referents a superfície sostre previst total segons usos per districtes apunten que entre els anys 2000 i 2009 els metres quadrats renovats al conjunt del districte de Sant Martí foren de 3.880.000m<sup>2</sup>. En el mateix període, la memòria del 22@BCN assenyala que es van renovar en aquesta àrea 2.830.000m<sup>2</sup> (Ajuntament de Barcelona, 2010, p.13). Per tant, podem concloure que aproximadament el 73% de la renovació de l'àrea de Sant Martí corresponen a la zona del 22@BCN

Les dades anteriors ens assenyalen una actuació important en el camp urbanístic. Per àmbits, el més destacat va ser el residencial (31'2%), seguit dels aparcaments (27'7%) i les oficines (18'7%). Destaca, així mateix, que les llicències per usos industrials només van representar un 1'3% de la superfície de sostre de les llicències concedides. Aquestes dades ens demostren la intensitat i la direcció del canvi experimentat al Poblenou.

Ara bé, si comparem les dades del districte amb les de Barcelona, observem una dada interessant. El 55'7% de la superfície de sostre de les llicències concedides per oficines de tota Barcelona es van concentrar a Sant Martí (és a dir, previsiblement al 22@). Per tant, queda clar que malgrat la voluntat de crear un espai divers, la prioritat de l'actuació es va dirigir cap a aquest camp.

Una altra dada rellevant és que el districte va acollir el 28'8% de la superfície de sostre de les llicències concedides per hotels a tot Barcelona. Una xifra destacada ja que aquesta activitat no formava part de les prioritats inicials del projecte.

En pocs anys el paisatge urbà de velles fàbriques mig enrunades va canviar per nous edificis d'oficines i hotels. Segons xifres de l'organisme públic promotor<sup>16</sup>, a desembre de 2010 hi havia a l'àrea 22@ un total de 7.064 empreses i uns 4.400 autònoms. L'augment del nombre d'empreses existents respecte l'any 2000 havia estat del 105'5%, molt superior al de la província de Barcelona (57,3%) i al total de Catalunya (60%). El volum total de treballadors de la zona era de 90.000 (sense comptabilitzar els autònoms). Concretament, s'havien instal·lat a la zona 4.500 noves empreses, un 31% de les quals pertanyien al sectors d'activitat del coneixement, la tecnologia o la creativitat.

De les actuacions previstes, a desembre de 2009, s'hauria iniciat la renovació d'aproximadament el 65% de les àrees industrials del Poblenou (en dos terços dels casos mitjançant iniciativa privada), el 75% dels edificis en règim de protecció pública, el 39% dels carrers previstos, el 57% dels equipaments (68% si sumem els que estaven en construcció) i el 19% de les zones verdes (25% si sumem les que estaven en construcció)<sup>17</sup>. En altres paraules, en escassament una dècada s'havia executat una part important del pla, almenys en l'aspecte urbanístic. Altres aspectes com els socials, els culturals o els relacionats amb el treball eren responsabilitat d'altres àmbits de l'Ajuntament de Barcelona, i no sempre van ser tractats amb la mateixa intensitat.

Ara bé, en els darrers anys, el procés de transformació de l'àrea s'ha alentit. En primer lloc, per la pròpia situació econòmica general, per bé que Barcelona no s'hagi vist afectada amb la mateixa virulència que a altres indrets. Però sobretot per l'instrument a través del qual es finançava la transformació del barri. El canvi normatiu, de 22A a 22@ implicava generalment un guany d'edificabilitat a les diverses parcel·les. Una parcel·la que a més, perdien la seva condició d'industrial per passar habitualment a usos terciaris. Ara bé, per fer efectiu aquest canvi l'Ajuntament de Barcelona exigia un 30% de la superfície total de la proposta de desenvolupament o l'equivalent del valor del sòl d'aquesta superfície. A més, l'ajuntament cobrava 80€ per metre quadrat de sòl urbanitzat. Una quantitat que transferia a l'empresa pública 22 arroba BCN, S.A.

<sup>16</sup> <http://www.22barcelona.com/content/blogcategory/46/148/> [20 de juliol de 2013]

<sup>17</sup> Ajuntament de Barcelona, 2010, p. 13-14

Aquesta font de finançament va permetre a l'ajuntament realitzar importants inversions al barri, però també va limitar les inversions en el moment de crisi del mercat immobiliari.

### **Una transformació extremadament (i excessivament?) ràpida**

La magnitud de la transformació urbana en els primers anys va generar alguns problemes derivats de la pròpia velocitat del projecte. La transformació física va passar pel davant d'altres camps en els quals també es preveia actuar. El discurs oficial apunta que es tractava d'una "fase d'impuls de la renovació urbana [necessària per] iniciar una nova etapa d'intensa renovació econòmica i cultural"<sup>18</sup>. Ara bé, la magnitud de l'operació urbanística podia fer tendir a ignorar, en determinats moments, el fet que l'àmbit d'actuació no era un terreny verge. Es tractava d'un espai amb un teixit urbà, econòmic, social o cultural preexistent, que no sempre es va tenir present.

El paper poc important del teixit preexistent va ser motiu de diversos conflictes. El nou barri d'elegants oficines va créixer, en bona mesura, al marge de la població treballadora del barri, que generalment no se sentien part del projecte ni dels beneficis que reportava (i, en canvi, si es consideraven perjudicats pel gran enrenou de les obres que s'hi realitzaven). A mode d'exemple, alguns autors apunten que menys del 5% dels nous llocs de treball creats al barri els ocupa població del Poblenou<sup>19</sup>.

Aquest fet va generar una reacció contrària al projecte per part de la població del barri. L'any 2004 va suposar un punt d'inflexió. La voluntat d'enderrocar Can Ricart, un espai que era una de les principals herències industrials del Poblenou, i que encara estava en funcionament, va catalitzar bona part de les protestes. Diverses associacions de Barcelona van crear la plataforma "*Salvem Can Ricart*", que va aglutinar també el descontentament d'entitats i veïns del Poblenou<sup>20</sup>.

Aquestes reivindicacions, inicialment amb una repercussió limitada, van fer-se més amples a partir de l'any 2006. Les expulsions d'empreses i d'alguns col·lectius d'artistes dels espais fabrils que ocupaven van ampliar el moviment contrari al 22@. Les reaccions en favor de la conservació d'un element patrimonial, la fàbrica de Can Ricart, es van ampliar a aspectes com la destrucció del conjunt patrimonial de la zona, la necessitat de més participació ciutadana o la preservació del teixit artístic i comercial del barri.

---

<sup>18</sup> Ajuntament de Barcelona, 2010, p. 5

<sup>19</sup> Ballester, 2013, p.87

<sup>20</sup> A mode d'exemple, la manifestació del 28/04/2005 en defensa de Can Ricart hi donaven suport: Afectats de Can Ricart, les Associacions de Veïns del Poblenou, Gran Via/Perú/Espronceda, Vila Olímpica, Diagonal Mar i Paraguai/Perú, així com la Federació d'Associacions de Veïns de Barcelona, CER Bac de Roda, Ass. Recreativa Grup Civit, Arxiu Històric del Poblenou, Coordinadora contra el 22@, Diables del Poblenou, Assemblea de Joves del Poblenou, J.O.C., MOVI, CiU, Colla del Drac, Fem Maig, Acció Sant Martí, Centre Moral, Colla de Gegants del Poblenou, Ateneu La Flor de Maig, Cooperativa Cydonia, ACO Poblenou, La Raspa, Plataforma Diagonal Maresme Besòs, Plataforma d'Entitats i Veïns de la Mina, Cooperativa d'Habitatge del Sagrat Cor, Cooperativa Gregal, IES Barri Besòs, IES Poblenou, les Associacions de Mares i Pares d'Alumnes de la Mar Bella, Arenal de Llevant i Lope de Vega, Ciber@ula Poblenou, Esplai La Flor de Maig, CGT, CCOO Barcelonés i la Coordinadora d'Entitats del Poblenou.



Les reivindicacions van obligar a canviar l'estratègia de l'Ajuntament. Es va suspendre la demolició de Can Ricart, es va iniciar un procés de negociació amb les entitats i es va afavorir la instal·lació d'equipaments culturals en les antigues fàbriques. Així mateix, en paral·lel, es va mostrar una major sensibilitat cap al patrimoni industrial de l'àrea amb l'aprovació del Catàleg de protecció dels béns i es va impulsar una política d'espais per artistes i creador. Aquests espais acabarien sent les anomenades "Fàbriques de creació". Dins del Poblenou se'n van crear dues: Hangar (situada a l'espai de Can Ricart) i La Escocesa (que ocupa les naus d'una altra antiga fàbrica).

Aquestes iniciatives públiques es van veure afavorides també per la crisi de la construcció a Espanya, que va afectar el ritme de desenvolupament urbanístic de l'àrea. Això, en un projecte on la inversió sorgia de les plusvàlues de la construcció ha suposat un cop molt fort. Un cop, però, que ha permès una certa reflexió sobre les polítiques que calia desenvolupar. Així mateix, la crisi ha comportat que els preus dels lloguers en el Poblenou hagin començat a baixar i poc a poc han començat a crear-se nous espais de creació i d'exposició dins del barri, això sí, gairebé sempre d'esquena a l'entitat oficial 22@.

Per tant, un dels fets que resulten més significatiu del procés amb el qual l'administració local va afrontar les crítiques del barri fou que en bona mesura, la solució al conflicte generat a Can Ricart passà pels artistes. Ara bé, fins a quin punt els artistes han jugat un paper destacat en el barri?

### **El teixit cultural preexistent**

L'any 1968, en plena dictadura, l'ajuntament de Barcelona aprovà el Pla de la Ribera, un pla que tenia el suport de diversos empresaris amb terrenys a la zona i que pretenia transformar part dels terrenys fabrils del Poblenou en una zona turístico-residencial a primera línia de mar. El pla suposava desnonar més de 15.000 veïns i la desaparició de l'estructura tradicional del barri<sup>21</sup>. La forta oposició del barri va suposar diversos canvis en el projecte i que aquest finalment, ja en la dècada dels setanta, s'abandonés. Ara bé, l'afectació urbanística restà en peu, el que suposà un fre a la modernització de la indústria del barri. Un fet que unit a la crisi industrial de la zona, feu que determinats espais afectats pel pla urbanístic s'anessin transformant, especialment a partir dels anys vuitanta, en tallers d'artistes.

Malgrat que en alguns casos els artistes s'instal·laven en espai sense el consentiment del propietari, en la majoria dels casos sí que es pagava un lloguer, generalment simbòlic. Ara bé, era poc habitual l'existència de contractes. A aquesta primera època correspondria la primera presència d'artistes en diversos espais, entre els quals destaquen tres grans supervivents:

- Palo Alto (C/ Pellaires 30-38), instal·lats des del 1989 en una antic complex fabril, va demostrar les possibilitats de recuperació d'aquests espais. El projecte estava liderat pels germans Mariscal. La fàbrica estava amenaçada per diversos plans des dels anys setanta, però finalment es comprada per l'Ajuntament de Barcelona entorn a l'any 2000, qui la cedeix a la Fundació Privada Centre de

---

<sup>21</sup> <http://www.arxihistoricpoblenou.es/historia-poblenou.html> [12 de setembre de 2013]

Producció Artística i Cultural Palo Alto per 20 anys, a canvi d'un lloguer. Actualment acull 17 empreses i hi treballen unes 150 persones.

- La Escocesa (C/ Pere IV, 345), inicia la seva vida com a taller a partir de 1999, amb més d'un centenar d'artistes majoritàriament dedicats a la fotografia, la restauració de mobles, les arts visuals i el teatre. Els primers anys aquest espai funciona com un espai autogestionat. No serà fins l'any 2008 quan es crearà "Associació d'idees EMA - La Escocesa" per articular els artistes i per dialogar amb l'administració sobre com mantenir en aquell espai usos artístics. El conjunt de la Escocesa el formen cinc naus, que fins l'any 2007 pertanyien a diversos propietaris. Aquell any, però, Renta Corporación, comprà el conjunt i començà a pressionar els artistes. Com a reacció, els artistes, majoritàriament ja d'arts visuals, inicien negociacions amb l'ajuntament per quedar-se al local. L'ajuntament fa seu el projecte i l'amplia a altres espais de la ciutat amb el que seran les "fàbriques de creació"<sup>22</sup>. La primera aportació econòmica de l'ajuntament a la Escocesa és de l'any 2010, tot i que la gestió la segueixen portant els artistes. Des de l'any 2008 es realitza un procés selectiu amb jurat per decidir quins artistes entren a l'espai.
- Hangar (Passatge del Marquès de Santa Isabel, 40 – Can Ricart), espai aparegut a partir de l'impuls de l'Associació d'Artistes Visuals de Catalunya (AAVC). L'any 1996 l'Associació lloga part de l'antiga fàbrica de Can Ricart per crear un espai de recursos per a la producció artística, especialment multimèdia. Se situa físicament a Can Ricart, tot i que només n'ocupa una petita part. Posteriorment, l'edifici esdevé propietat municipal. Des de 2003 la gestió del centre la porta la fundació privada AAVC en règim de sessió. Actualment acull diversos laboratoris de vídeo, interactius, robòtica o programació. Igual que la Escocesa, forma part de la xarxa de fàbriques de creació. Dels equipaments culturals existents al Poblenou, Hangar és dels que disposa de més personal i pressupost.

A partir de l'any 2000 l'administració local impulsa el projecte 22@Barcelona. A priori un projecte que apostava pel coneixement i la creativitat com a claus per al desenvolupament de la ciutat hauria de tendir a consolidar aquesta incipient xarxa de dissenyadors i artistes. La realitat va ser un altra. A partir de l'any 2000, l'augment dels preus del sòl i del lloguer, i el procés de gentrificació que anava associat a les noves construccions, van ser factors claus en l'expulsió de creatius del barri i en aturar l'arribada de nous artistes. En aquest context, diversos espais de creació, en funcionament abans de l'impuls del 22@Barcelona, van anar desapareixen<sup>23</sup>. En la majoria de casos el motiu del tancament va ser l'enderroc de la fàbrica original per deixar pas a noves construccions:

- El Submarí (Fernando Po, 16-22) la seva activitat es desenvolupà entorn als anys 1992 - 2005. Va arribar a acollir una trentena d'artistes. Actualment al solar s'hi aixeca un bloc d'habitatges.
- Caminal (Pallars, 172), es creà l'any 2006 i desapareix el 2011. Espai de difusió, producció i experimentació artística. L'any 2013 el solar estava sense ús. És

---

<sup>22</sup> Les fàbriques de creació són un conjunt d'equipaments, formats majoritàriament per antigues fàbriques situades a tot el terme municipal de Barcelona, on es desenvolupen activitats culturals i innovadores. La majoria d'espais els gestionen directament els propis creadors.

<sup>23</sup> La informació referent a aquests espais s'ha extret dels fulletons editats pels Tallers Oberts del Poblenou entre els anys 1998 i 2013.

interessant el manifest del tancament, bona mostra dels canvis que experimentava el barri:

“El cierre es consecuencia directa de la replanificación urbanística del plan 22@ que sufre el barrio de Poblenou desde hace unos años. Este taller representaba uno de los últimos espacios de tipología industrial que permitía albergar a más de 20 artistas de distintas nacionalidades, propiciando el intercambio y la integración en el ámbito artístico de esta ciudad. Ante el inminente cierre del Taller, la búsqueda para encontrar un nuevo lugar que se ajustara a un alquiler razonable donde seguir con su tarea, ha sido inútil teniendo en cuenta la sobrevaloración del metro cuadrado en Barcelona. El final de Caminal se suma a una larga lista de espacios de estas características dedicados al desarrollo artístico que han dejado de existir en estos últimos años en Barcelona, lo que nos lleva a pensar que "la ciudad del turismo cultural" no cuida de los que día a día la mantenemos viva. Entendemos que se trata de una política cultural que no da ninguna facilidad para propuestas alternativas a las que generan las instituciones”<sup>24</sup>.

- La Makabra (Tànger, 40), va arribar a acollir una cinquantena d'artistes entre els anys 2000 i 2006, dedicats al circ, la dansa, el teatre, la música i les arts visuals. L'any 2013 el solar estava sense ús.
- Altres espais com Palo Bajo o la Chimenea (compartien espai a Joncar 35-45), que acollien fins a 8 artistes, o els local 22a i 22b (Passatge de Can Saladrigas), cinc artistes, es van veure afectats per diversos plans urbanístics.

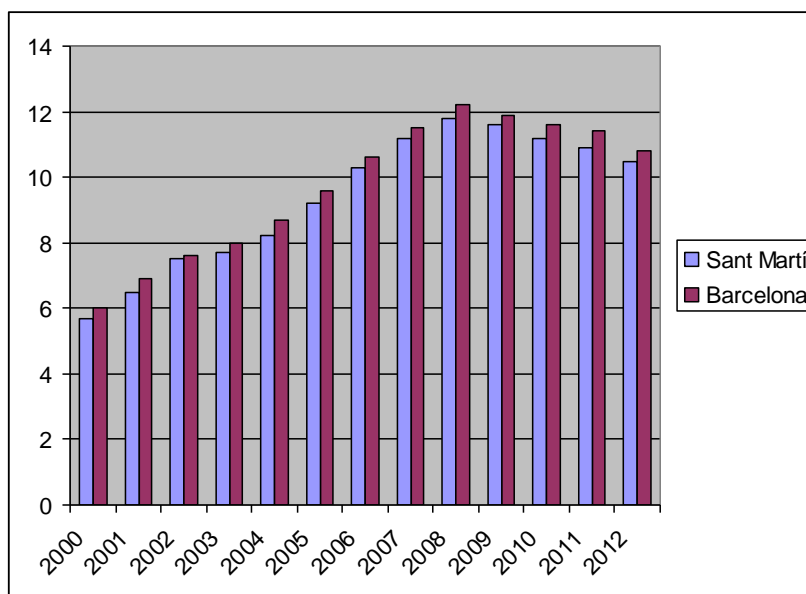
Aquest procés de progressiva desaparició dels espais de creació durarà fins els anys 2007 – 2008, quan es tornarà a experimentar un augment de la presència d'artistes al barri. Ara bé, cal tenir present que aquest procés no sembla tenir una relació directa amb l'accent cultural que l'Ajuntament de Barcelona donava a les seves actuacions al barri des del conflicte per Can Ricart. Les actuacions municipals han servit per consolidar alguns grans equipaments. Ara bé, el conjunt d'entrevistes realitzades als artistes del barri apunten a l'aspecte econòmic com a element clau del canvi de tendència<sup>25</sup>.

### Quadre 3 Preu del lloguer mitjà per m<sup>2</sup>/ mes

---

<sup>24</sup> <http://www.laescocesa.org/propaganda/index.php?itemid=109> [18 d'octubre de 2013]

<sup>25</sup> En el curs de la recerca s'han entrevistat un conjunt de 14 artistes dels següents espais: La Escocesa, Nauart, la Fundición del Poblenou, Niu, Palo Alto, Colectiu Bajel, Hangar, Niu, Pentáculo, The Privat Space. Així mateix s'han entrevistat diversos responsables de l'oficina 22 arroba Barcelona S.A.U. i el Centre Cultural Can Felipa.



Font: elaboració pròpia a partir de [www.bcn.cat/estadistica](http://www.bcn.cat/estadistica)

Aquesta percepció subjectiva per part dels artistes s'ajusta a les estadístiques de preus del lloguer a la zona. L'arribada de nous artistes coincideix plenament amb l'inici del descens dels preus mitjans del lloguer a Barcelona i al districte. L'any 2000 els preus del districte eren de 5'7€/m²/mes, un 5% més barats que al conjunt de Barcelona i un 25% més barat que el districte més car (les Corts). Els preus augmenten en el conjunt de Barcelona fins l'any 2008, quan havien assolit al districte els 11'8 €/m²/mes, un preu un 3'3% més barat que al conjunt de Barcelona i un 11'9% més barat que al districte més car. Per tant, el districte s'havia encarat i és més, havia perdut una part important del factor diferencial pel preu respecte al conjunt de la ciutat. A partir de 2008, però, els preus decauen fins als 10'5 €/m²/mes de 2012 (preus similars als de 2006). El districte esdevé un 2'8% més barat que el conjunt de Barcelona, però un 15% més barat que els districtes més cars (quadre 3).

A partir del 2008 comencen a arribar al Poblenou un nou perfil d'artistes, format majoritàriament per creadors dels àmbits de l'audiovisual, l'arquitectura, el multimèdia o el disseny. Tots ells treballen amb un component tecnològic important i a diferència dels artistes plàstics (escultors, pintors), no necessiten grans espais. Aquests nous creadors tendiran a una doble vessant professional: combinaran la part comercial (per exemple, vídeos per empreses) amb la part artística (creació). En paral·lel a aquest procés comencen a sorgir nous espais d'exposició de les obres (dades de juliol de 2013):

- Folch Studio (Ciutat de Granada, 51), estudi creat el 2004, treballa en disseny, publicitat i vídeo. Més recentment ha fet el salt a l'edició de llibres.
- Laboratorio Symbolon (Llatzeret, 13), apareix entorn al 2005, acull una vintena d'artistes, dedicats a la investigació i producció de processos que promoguin la biodiversitat cultural
- Niu (Almogàvers, 208), sorgeix el 2007 com espai de formació, exposició o actuacions musicals. També disposa d'un taller on treballen dues persones.

- La Fundición (Pallars 178), creada el 2007, quan l'antiga foneria es trasllada a Montcada i Reixac.
- La nau espacial (carrer d'Àvila), projecte iniciat l'any 2008. Acull una quinzena de persones, i es dedica a la pràctica de dansa, circ, fotografia i costura, entre d'altres activitats. La majoria dels seus ocupants són els desallotjats de la Makabra. A mitjans 2013 estava amenaçada per una ordre de desallotjament.
- Pentáculos (Ciudad de Granada, 60) creat el 2011 a partir de la unió de diversos contactes entre antics alumnes de l'escola Massana i la Llotja

També comencen a aparèixer tallers que a més del disseny, ofereixen la venda de productes:

- Mediodesign (Pallars, 85-91), creat el 2010 i dedicat al disseny i fabricació de mobiliari i objectes de decoració.
- Totfan Games (Llacuna 162-164), creada el 2010, intenta conjugar col·leccionisme i tecnologia
- Mil Personas (Llacuna, 162) creada entorn al 2011, és una agència de comunicació.
- MQ Creative Lab (Pallars, 65), creat entorn al 2011, és un equip format per arquitectes, il·lustradors i artistes plàstics.

Així mateix comencen a aparèixer negocis dedicats al lloguer de petits espais a artistes individuals, que es complementen amb espais de treball col·lectiu:

- Colectivo Bajel (Espronceda, 158), antiga nau industrial, transformada entorn al 2011 en espai de creació. Acull una vintena d'artistes.
- Nauart (Espronceda 154), antic espai industrial transformat el 2011 en un espai de lloguer per activitats de creació. Acull una trentena d'artistes

A més dels grans espais comentats anteriorment, el Poblenou també acull diversos artistes en tallers individuals. A mode d'exemple, la convocatòria 2013 dels Tallers Oberts del Poblenou<sup>26</sup> assenyalava que sis dels participants (un terç del total) eren tallers formats per una o dues persones. En total, en aquella mateixa convocatòria, apareixien indexats 157 artistes. Una xifra a la qual caldria afegir altres artistes, residents al barri, però que no participaven del projecte. Diversos entrevistats vinculats al Poblenou assenyalen, no obstant, que al Poblenou hi podria haver el doble d'espais creatius respecte als participants en els tallers oberts.

Tot aquest conjunt d'espais de creació es complementa amb altres espais, més dedicats a l'exposició dels treballs:

---

<sup>26</sup> Els Tallers Oberts del Poblenou són unes jornades organitzades dos cops l'any que permeten visitar els tallers dels artistes de la zona i conèixer, de primera mà i sovint acompanyats del propi artista, la seva obra.

- Sala d'exposicions del Centre cívic Can Felipa (Pallars, 277) de l'Ajuntament de Barcelona, creat el 1995 i amenaçat de tancament el 2013. Dedicat a les exposicions temporals, especialment dels nous creadors de l'àrea.
- Espai Ubú (Plaça Prim, 2), galeria d'art contemporani inaugurada l'any 2004 i tancat el 2010.
- Fundació Vila Casas – Can Framis (Roc Boronat, 116-126), espai dedicat a col·lecció permanent de pintura i exposicions temporals. Inaugurat l'any 2009.
- Apareixen algunes galeries, com la Plataforma (Pujades, 99), i espais expositius en altres espais de creació com The Private Space (Roc Boronat, 37), una impremta que acull també un espai d'exposicions temporals i una botiga.

Finalment, també hem de destacar la implantació al barri d'una component important de formació:

- Campus del Comunicació de la Universitat Pompeu Fabra (Roc Boronat, 138), obre les portes l'any 2009.
- Escola BAU (Pujades, 118), centre universitari de Disseny de Barcelona, escola nascuda l'any 1989.

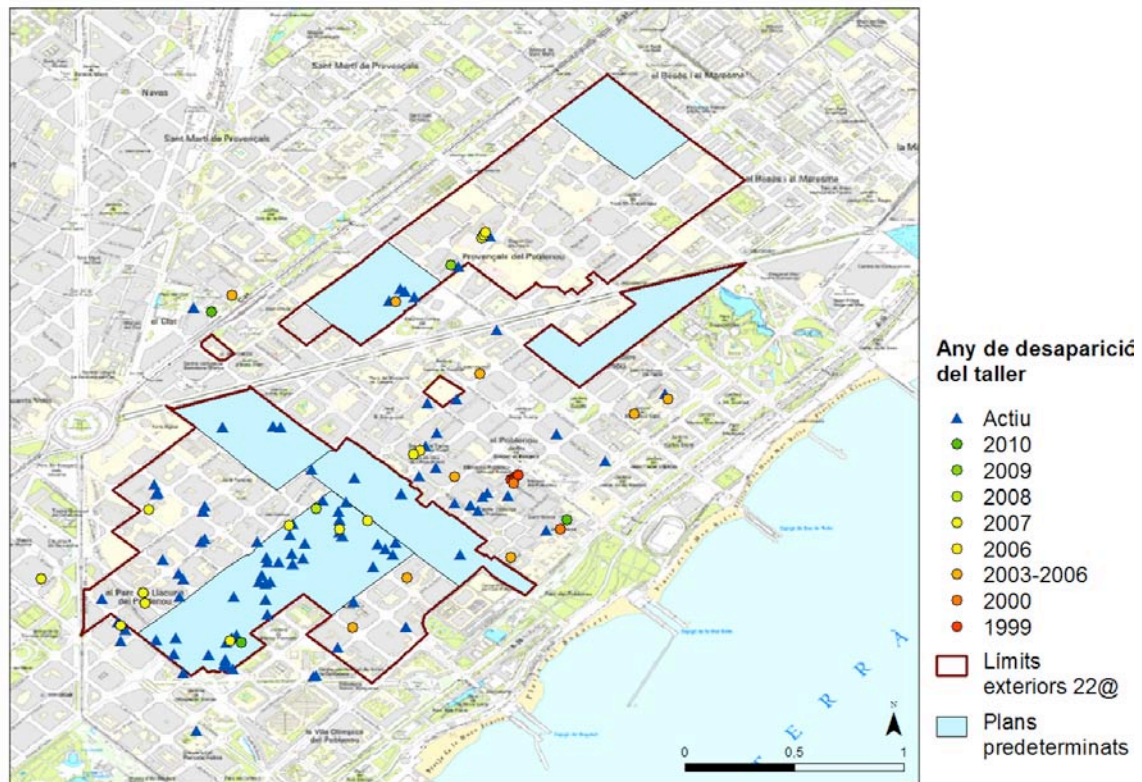
### **Evolució de la localització dels artistes a la zona 22@Barcelona**

L'evolució de la localització dels diversos espais creatius comentats anteriorment no és aleatòria. Ha anat seguint, majoritàriament, l'evolució dels canvis experimentats al barri. En la figura 1 hem representat els diversos espais creatius que existeixen, o que han existit, des del 1999 a 2012<sup>27</sup>. Com es pot observar en el mapa, la majoria d'espais creatius actualment en funcionament es concentren en la part central del barri. En canvi, la majoria dels espais creatius que havien existit en les perifèries del barri han desaparegut. Aquesta situació coincideix amb l'evolució de la transformació urbana de l'àrea, exposada anteriorment, que ha tendit a desenvolupar-se des de les zones més perifèriques de l'àrea cap al centre.

**Figura 1**  
**Distribució dels espais creatius del Poblenou (1999 – 2012)**

---

<sup>27</sup> Per disponibilitat d'informació, les dades dels diversos anys no són comparables. Degut a la varietat de fonts consultades, les dades dels darrers anys resulten clarament més exhaustives que les dels primers anys.



Font: elaboració pròpia.

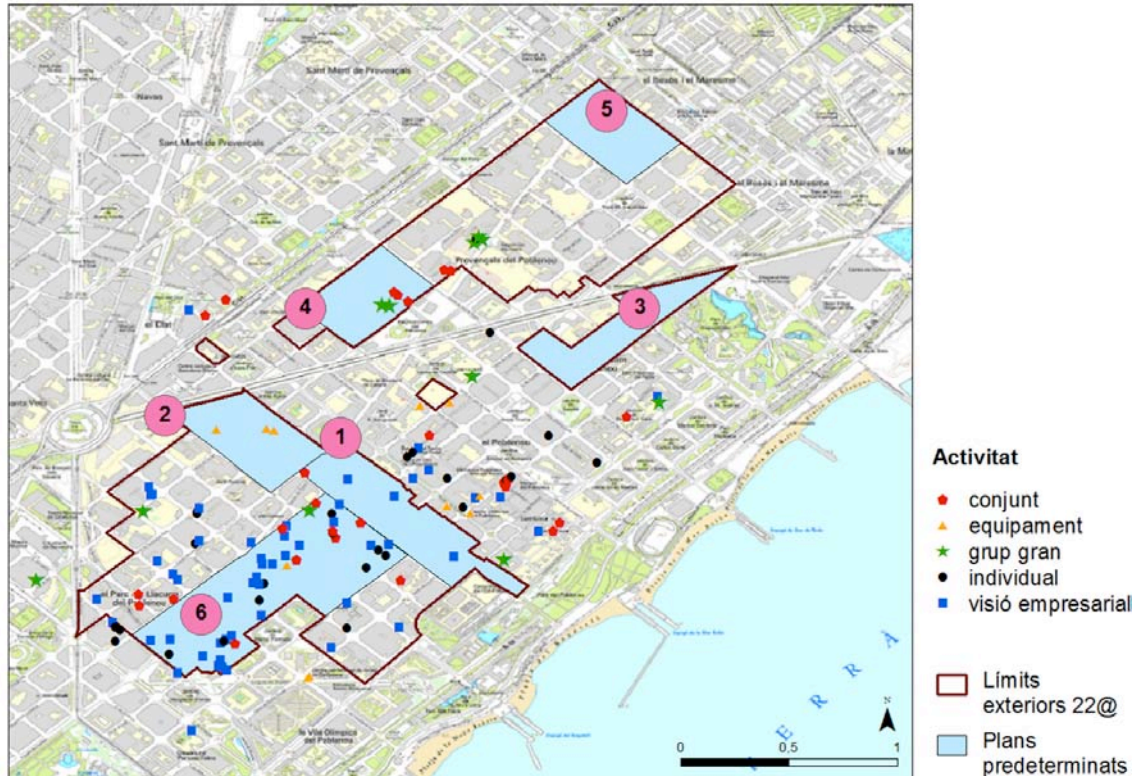
Així, en les zones on la transformació urbana ha estat més intensa, la desaparició dels espais artístics ha estat més ràpida. En canvi, en aquelles àrees amb pocs canvis o amb la transformació pendent, la presència d'espais creatius és clarament més important.

Les diferències en la localització són encara més importants si comparem les tipologies concretes dels espais i el desenvolupament específic que ha tingut l'àmbit en qüestió. En la figura 2 hem superposat aquestes dues variables. D'una banda, hem dividit les activitats que es desenvolupen en les diversos espais creatius del barri en les següents categories:

1. Conjunt: espais on treballen un conjunt d'artistes (menys de 30) amb una visió majoritària enfocada al vessant creatiu
2. Grup gran: espai on treballen més de 30 artistes, generalment amb una visió enfocada al vessant creatiu
3. Individual: espai que acull un o dos artistes, generalment amb una visió enfocada al vessant creatiu
4. Visió empresarial: conjunt d'artistes que treballen amb una visió enfocada al negoci.
5. Equipament: indrets on es localitzen equipaments i institucions culturals, tant públiques com privades.

D'altra banda, hem cartografiat els sis espais afectats pels plans predeterminats de transformació del barri que recull la documentació oficial<sup>28</sup>.

**Figura 2**  
**Tipus d'espais creatius oberts al Poblenou (2012)**



Font: Elaboració pròpia a partir de treball de camp i Ajuntament de Barcelona (2012, p.30)

Si analitzem la situació en cadascuna d'aquestes sis àrees troben que:

1. PERI Eix Llacuna. Al voltant d'aquest espai només hem localitzat 4 espais dedicats a les arts, tots quatre amb vocació empresarial. Ara bé, no tenim constància que aquest eix allotges una presència important d'artistes abans de la creació del 22@.
2. PERI Campus-Audiovisuals. Aquest espai no acull creadors, només equipaments culturals (sobretot el campus de comunicació de la Universitat Pompeu Fabra i el museu Can Framis). Anteriorment tampoc tenim constància de la presència de creadors.
3. PERI Llull-Pujades Llevant. En aquesta àrea no hem detectat espais dedicats a la creació ni en l'actualitat ni en el passat.
4. PERI Parc Central. Aquest és segurament l'espai més delicat de la zona, ja que coincideix plenament amb Can Ricart, un espai que com hem apuntat, concentrava un volum important de creadors. En l'actualitat segueix concentrant el gruix del creadors del barri, per bé que en un nombre limitats d'espais, tant públics (Hangar) com privats (Nauart). Per tant, malgrat un eventual canvi en la

<sup>28</sup> Ajuntament de Barcelona, 2012, p. 30



intensitat del teixit creatiu, difícil de quantificar, actualment podem afirmar que la presència de creadors en aquest espai es manté.

5. PERI Perú-Pere IV. En aquesta àrea no hem detectat espais dedicats a la creació ni en l'actualitat ni en el passat.
6. PMU Llull-Pujades Ponent. Aquesta àrea concentra un volum important d'espais creatius (28), per bé que de petites dimensions. Molts d'aquests espais treballen amb una visió majoritàriament empresarial, tot i que també hi trobem individus, conjunts i algun equipament. L'àrea hauria perdut des de l'aprovació del 22@ sis tallers, generalment de més grandària que els actuals i amb una vocació molt menys enfocada a la venda del producte.

Fora d'aquestes àrees de plans predeterminats, la situació és molt diferent. La majoria dels espais de creació que han desaparegut (25) es localitzaven en aquestes àrees. L'àrea segueix acollint un volum important d'espais creatius (almenys 37 espais), però el canvi és important. Si abans aquesta àrea acollia la majoria de creadors, ara reuneix aproximadament la meitat dels espais creatius de la zona. A més, és significatiu que per exemple, aquesta àrea encara aculli la majoria de conjunts i de grans grups de creadors (com la Escocesa o Palo Alto). Ara bé, els creadors individuals o els grups petits, han pràcticament desaparegut del barri. Igualment, els creadors amb visió empresarial són extremadament escassos en aquesta àrea.

Aquesta desaparició d'espais creatius de petit format ha estat especialment intensa en les àrees del Poblenou que no formaven part del 22@. Aquesta àrea acollia almenys 13 espais creatius que avui ja no existeixen. De fet, avui en dia només perviuen 13 espais artístics, majoritàriament formats per conjunts d'artistes.

Per tant, paradoxalment, els espais que quedaven dins el 22@, especialment els situats en els plans predeterminats, mantenen la presència de creadors i artistes. A més, hi són amb concentracions molt més elevades que a les zones del barri que han quedat fora del projecte. Un aspecte que no s'adiu amb les crítiques que ha tingut el projecte 22@.

## **Conclusions**

La pregunta que ens hem de plantejar arribats a aquest punt és perquè s'ha tendit a associar, almenys entre determinats col·lectius, el projecte 22@ amb un empobriment del teixit creatiu del barri. I les respostes que hi podem donar són diverses.

En primer lloc, sobresurt la rapidesa en la creació de les infraestructures físiques del 22@. La rapidesa de la transformació i les expectatives generades van fer que existissin dificultats perquè part dels creatius expulsats es reallotgessin al barri. Ara bé, aquest fet es pot deure més al context econòmic general (i l'augment de preus del sector immobiliari) que no pas a la pròpia actuació del 22@.

Aquesta rapidesa de la transformació física va anar, a més, acompanyada d'una forta campanya mediàtica i publicitària. Un fet, que unit amb actuacions molt visibles com l'enderroc de diversos espais emblemàtics de la creació en el barri, pot explicar part del sentiment de rebuig de la població. Al mateix temps, l'arribada de noves empreses a la

zona i l'escassa atenció al teixit creatiu local va poder accentuar la sensació de canvi i de pèrdua d'oportunitats per part de la població local.

Ara be, en termes generals, els veïns del Poblenou no anaven contra el 22@Barcelona; eren conscients de les millores que podia portar en un barri que les necessitava. Però tampoc volien que es prioritzés el forà al local. I en bona mesura, la nova imatge del Poblenou es va voler construir de manera accelerada i pensant en els de fora. La necessitat de captar noves empreses, nous habitants, nou comerç o nous estudiants va comportar una difusió extensa dels canvis que estava experimentant la zona. Una imatge, però, que no s'ajustava completament a la realitat del barri.

La imatge d'una ciutat, com qualsevol altre tipus d'imatge, està subjecta a un procés de canvi. Un canvi, però, que s'ha de fer de manera prudent<sup>29</sup>. Generalment, la renovació de la imatge d'una zona es realitza de forma progressiva, amb la incorporació de nous valors als ja referenciat per la societat. En el cas del Poblenou, el discurs oficial no pretenia afegir nous elements a la imatge anterior, sinó crear una imatge nova: la terminologia que s'utilitzà en la presentació del pla, comentada anteriorment, n'és un bon exemple.

Les evocacions al passat poden ser perilloses ja que poden esdevenir estèrils i autoreferenciades i dificultar l'aparició d'elements innovadors. Ara bé, també presenten l'avantatge de servir de punt de referència per la població que ja coneixia aquella realitat, especialment els veïns.

Així mateix, les referències a imatges que existeixen en termes de potencialitat també poden resultar contraproductives. La difusió municipal es va centrar en un futur idealitzat (l'horitzó del pla era l'any 2020), deixant de banda la realitat del moment. Especialment els veïns van haver de suportar totes les molèsties derivades de la transformació física de l'espai, sense veure beneficis a curt termini. El gran discurs oficial se centrava en l'aspecte econòmic, la captació d'empreses, mentre que els veïns i la tradició tendien a quedar en un segon pla.

En bona mesura, es va pensar que el nou barri del Poblenou, a nivell urbanístic, comercial i econòmic, s'havia de planificar pensant en les noves funcions que se li exigeixen. No es van preveure adaptacions per enfortir el teixit ja existent, sinó únicament la promoció del canvi. Està clar que la producció d'imatges té un paper cada cop més rellevant en la formulació de noves estratègies econòmiques i urbanes orientades, sobretot, a la internacionalització de les ciutats, però també té notables efectes interns, particularment en el que es refereix a la construcció d'una àmplia adhesió social a un determinat model de gestió i d'administració de ciutat<sup>30</sup>.

Aquestes mancances a nivell de gestió de la imatge són un dels elements del descontentament de part dels veïns del Poblenou. Aquest fet no vol dir, no obstant, que la situació dels artistes al barri en el moment de màximes reivindicacions no fos crítica. Es provable que sense les mobilitzacions per salvar Can Ricart l'actual distribució dels artistes al barri del Poblenou fos diferent. Igualment, caldrà estar atents a una eventual

---

<sup>29</sup> Sánchez, 2003, p. 92

<sup>30</sup> Sánchez, 2003, p. 25

reactivació del mercat immobiliari de la zona. Una reactivació que segons com es gestioni podria afectar a molts dels artistes avui residents a la zona, la majoria instal·lats en edificis encara amenaçats per una possible renovació de les construccions.

No obstant, tot i la imatge de canvi que promociona l'ajuntament, que pot ser enlluernadora, una altra història corre paral·lela a la del districte de la innovació. Una història que no apareix en la imatge oficial. Una història plena d'artistes; professionals i amateurs, locals i forans, treballant en tallers tradicionals o amb eines d'avantguarda. Un moviment que s'ha articulat en bona mesura de manera autònoma, al voltant dels propis artistes. Que pràcticament no apareix en la imatge oficial, i que té amenaces i mancances. Ara bé, malgrat tots aquests aspectes, està clar que l'activitat artística al Poblenou bull.

### **Bibliografia**

AJUNTAMENT DE BARCELONA. *10 anys de 22@: el districte de la innovació*. Barcelona: Ajuntament de Barcelona, 2010.

AJUNTAMENT DE BARCELONA. *El Pla 22@Barcelona. Un programa de transformació urbana, econòmica i social*. Barcelona: Ajuntament de Barcelona, 2012. p.30 [http://www.22barcelona.com/documentacio/Dossier22@/Dossier22@Catala\\_p.pdf](http://www.22barcelona.com/documentacio/Dossier22@/Dossier22@Catala_p.pdf) [2 de març de 2014]

AVE, Gastone & CORSICO, Franco. *Marketing urbano in Europa*. Torino: Torino Incontra, 1994.

BALLESTER, Patrice. Quartier d'artistes versus cluster numérique. Entre conflit foncier et production d'un nouvel espace créatif : le 22@ de Poblenou à Barcelone. *Territoire en mouvement*, 2013, vol. 17-18, p. 73-90.

GALÍ ESPELT, Núria & DONAIRE BENITO, José Antonio. The social construction of the image of Girona: a methodological approach. *Tourism Management*, 2005, vol. 26, p. 777-785.

GUÀRDIA, Manuel; MONCLÚS, Francisco Javier & OYÓN, José Luis. *Atlas histórico de ciudades europeas, vol. I. Península Ibérica*. Barcelona: Centre de Cultura Contemporània de Barcelona - Salvat Editores, 1995.

MINCA, Claudio. Más allá del postmodernismo, Viajes a través de la paradoja moderna. *Documents d'Anàlisi Geogràfica*, 2002, núm. 40, p. 45-68.

ROSEMBERG, Muriel *Le marketing urbain en question* Paris: Anthropos, 2000.

SÁNCHEZ, Fernanda. *A reinvenção das cidades*. Chapecó: Argos, 2003.

URRY, John. *Consuming Places*. London: Routledge, 1995.