

Amb motiu de les obres del metro a Sabadell, l'Ajuntament de Sabadell i l'Institut Català de Paleontologia Miquel Crusafont han programat una conferència col·loqui en què es donaran a conèixer les línies bàsiques que segueixen els paleontòlegs en la intervenció paleontològica actual i també s'explicarà com es van fer i la importància que han tingut per a la ciutat les troballes paleontològiques de l'any 1925.

QUÈ HI HA DARRERE LA TANCA DE LES OBRES DEL FERROCARRIL? UN SEGLE D'EXCAVACIONS PALEONTOLÒGIQUES A SABADELL

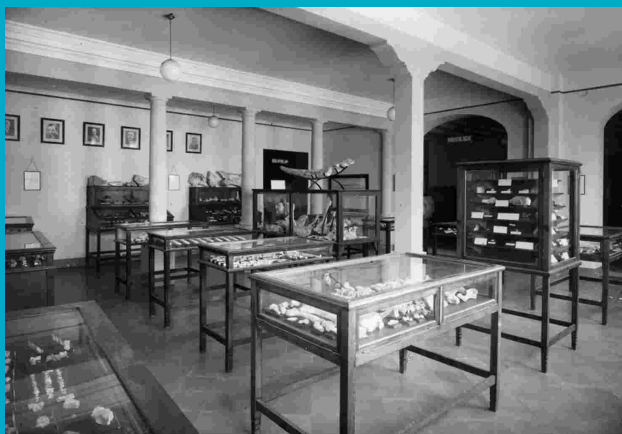
Dia: 11 de març del 2009

Hora: 19.30 h

Lloc: Auditori de la Biblioteca Vapor Badia

Ponents: Laura Celià, conservadora de l'ICP i autora del treball de recerca Gestió del patrimoni paleontològic català (s. XIX-XXI). Aproximació històrica a partir de l'anàlisi de col·leccions, i Aleix Bombilà, director de la intervenció paleontològica preventiva del metro a Sabadell (Geoterna, SL).

Restauració de la closca de la Cheirogaster arrahonensis. 2008. Font: Institut Català de Paleontologia Miquel Crusafont.



La Sala de Paleontologia del Museu de Sabadell, just abans de ser inaugurada el 1941. Font: Institut Català de Paleontologia Miquel Crusafont.

FITXA TÈCNICA

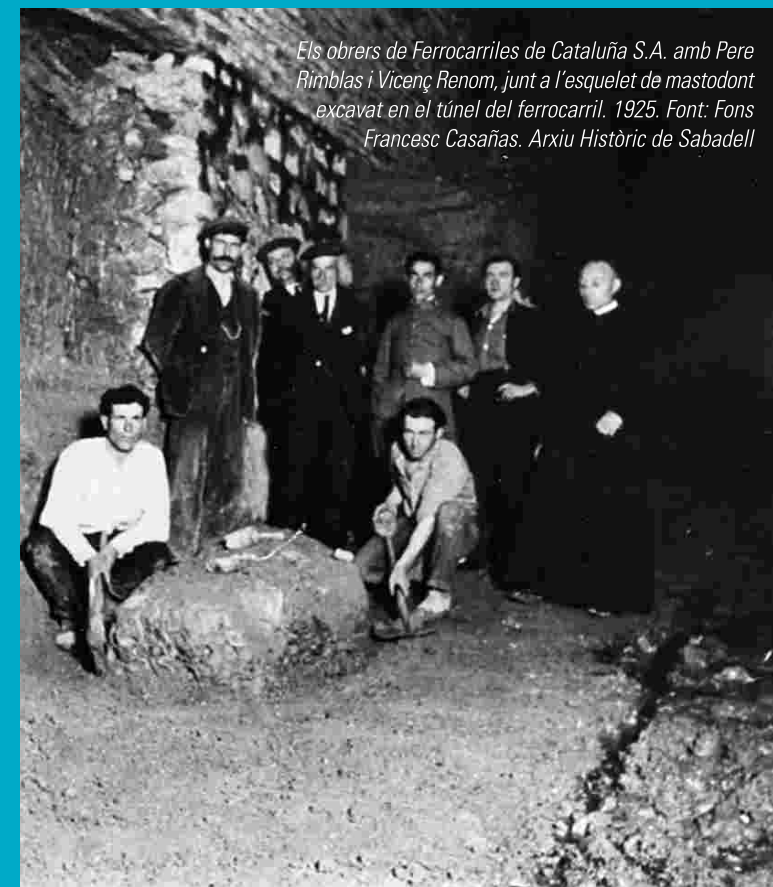
Seguiment paleontològic: **Geoterna, SL**

Paleontòleg director: **Aleix Bombilà Murillo**

Aquesta intervenció paleontològica ve motivada en aplicació de les mesures correctores de l'estudi d'impacte ambiental del projecte

metro  sabadell

L'EXCAVACIÓ PALEONTOLÒGICA a les obres del metro de Sabadell



Els obrers de Ferrocarrils de Catalunya S.A. amb Pere Rimblas i Vicenç Renom, junt a l'esquelet de mastodont excavat en el túnel del ferrocarril. 1925. Font: Fons Francesc Casañas. Arxiu Històric de Sabadell

metro  sabadell

 Ajuntament de Sabadell

 ICP³
Institut Català de Paleontologia Miquel Crusafont

Ajuntament  de Sabadell

L'EXCAVACIÓ PALEONTOLÒGICA A LES OBRES DEL METRO DE SABADELL

Amb motiu de les obres de construcció del metro a Sabadell, i complint amb la normativa sobre Patrimoni Cultural (Decret 78/2002, del reglament de protecció del patrimoni arqueològic i paleontològic), s'està fent una intervenció paleontològica preventiva amb l'objectiu de supervisar les remocions dels nivells geològics que fan les màquines excavadores. La finalitat és preservar les restes fòssils que puguin aparèixer.

Els paleontòlegs excaven i estudien les restes d'animals i plantes que van viure en temps passats i que poden trobar-se en grans acumulacions o aïllades, i documenten l'edat geològica de l'estrat en què es troben. En cas d'aparèixer restes fòssils, es portaran a un laboratori on un equip especialitzat les prepararà per garantir-ne la correcta conservació, cosa que en permetrà l'estudi posterior i una futura exhibició.

En la intervenció del metro a Sabadell, la probabilitat que apareguin restes d'animals fòssils és alta, atesa la riquesa paleontològica del subsòl sabadellenc i, sobretot, per l'existència d'un precedent.

ELS PIONERS DE LA PALEONTOLOGIA SABADELLENCA

L'any 1924 van començar a Sabadell les obres de perllongació de la línia del ferrocarril i s'afegí una nova estació situada al bell mig de la ciutat, al costat de la Rambla. Per fer el nou tram, que era soterrat, va caldre perforar més de mig quilòmetre de subsòl tot travessant sediments de l'època miocena, és a dir, de fa entre 23 i 5,3 milions d'anys. Quan van començar aquestes obres, Sabadell encara no era un referent clar en paleontologia, però algunes figures —com per exemple el pare Francesc



Paleontòlegs excavant restes fòssils en una intervenció paleontològica preventiva. 2008. Font: Geoterna, S.L.

de Paula Benessat, farmacèutic i naturalista— ja havien fet notar la importància de la ciutat per la seva riquesa en jaciments de fòssils.

Qui en aquells moments també tenia una més gran curiositat per la paleontologia era el pare Pere Rimblas Piferrer, escolapi i professor de Miquel Crusafont. Rimblas mantenia una certa relació amb els centres excursionistes de Sabadell i publicava en els seus butlletins articles sobre ciències naturals. El pare Rimblas, amb el seu amic, el pare Baburés, ambdós bons naturalistes, havien inculcat en els seus alumnes la passió per la natura, de manera que en les excursions pel rodal de Sabadell buscar fòssils era una pràctica habitual. I, és clar, a cada nova obra que removia terra, l'aparició de fòssils era gairebé segura.

No és d'estranyar, doncs, que els afeccionats a la paleontologia veiessin en les perforacions dels túnels del ferrocarril una bona oportunitat per investigar els sediments subterranis de Sabadell. Així, en Pere Rimblas i en Vicenç Renom van sol·licitar a l'alcalde, Esteve Maria Relat, que fes d'intermediari entre ells i la companyia per tal de demanar un permís d'inspecció de les obres.

CAVALLS, MASTODONTS I TORTUGUES

En les obres del ferrocarril, malgrat que la troballa més coneguda és la d'un esquelet parcial del *Tetralophodon longirostris*, feta a l'encreuament dels carrers de l'Horta Novella i de Ferran Casablanques, se'n van fer d'altres. Entre les quals, les restes d'un *Hipparion*, antecedent dels cavalls actuals, a l'encreuament dels carrers de Sant Pau i del Migdia, i també el d'una nova espècie de tortuga, *Cheirogaster arrahonensis*, a la qual es trigà a donar importància perquè no era coneguda, científicament parlant. Sembla que algun dels museus estatals més importants del moment, van interessar-se per l'esquelet de *Tetralophodon* i van posar-se en contacte amb la companyia dels ferrocarrils per aconseguir que els cedissin els fòssils.

La reivindicació dels estudiosos sabadellencs, però, junt amb el compromís de l'enginyer de les obres, Juan Ortés Parera, va aconseguir que totes les troballes es traslladessin al passadís de la planta baixa de l'Escola Industrial de Sabadell, on van romandre exposades fins al 1930. Un any després van passar a formar part del fons paleontològic de la col·lecció del Museu de Sabadell, en el qual també es van exposar. Així doncs, podem afirmar que les restes trobades en les obres del ferrocarril són una part important de l'embrió de la col·lecció actual de l'Institut Català de Paleontologia Miquel Crusafont.

Els sabadellencs, gràcies a la preocupació de figures com Benessat, Rimblas i Crusafont, fa gairebé un segle que es preocupen de protegir i conservar el seu patrimoni paleontològic.

Fotografia dels fòssils de mastodont abans d'exposar-los. 1931. Font: Fons Francesc Casañas. Arxiu Històric de Sabadell

