



Agència  
per a la Qualitat  
del Sistema Universitari  
de **Catalunya**

# **GUIA PER A L'ACREDITACIÓ DEL PROCÉS D'AVAUACIÓ DOCENT CONTINGUT EN ELS MANUALS D'AVAUACIÓ DOCENT**

## **PART II. AVAUACIÓ EXTERNA**

© **Agència per a la Qualitat del Sistema Universitari de Catalunya**  
Via Laietana, 28, 5a planta  
08003 Barcelona

Primera edició: novembre de 2008  
Dipòsit legal: B-50.524-2008

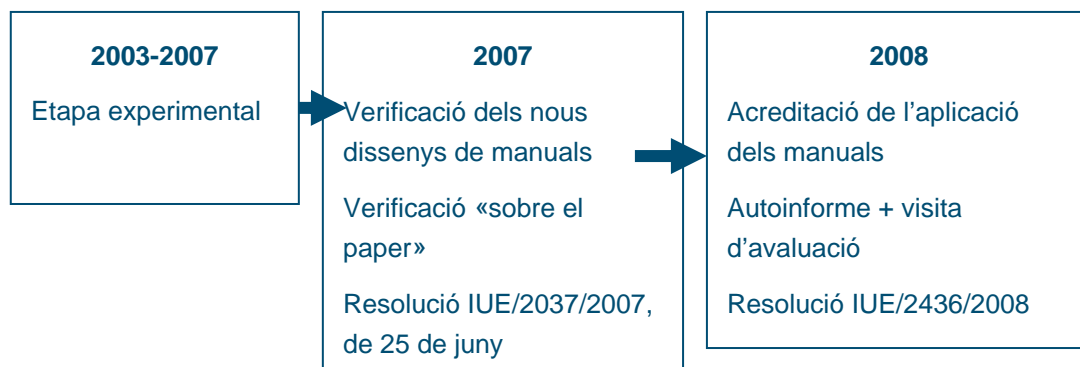
## SUMARI

<b>Presentació</b> .....	<b>4</b>
<b>Procés d'acreditació: fase externa</b> .....	<b>6</b>
Objectius .....	6
Fases .....	7
Perfil, funcions i composició del comitè extern .....	14
<b>Annex I. Protocol per a la revisió de l'autoinforme d'avaluació</b> .....	<b>17</b>
A. Informació referida a la incorporació de les condicions i les recomanacions recollides en els informes de certificació del 2007 i dels ajustos eventuais .....	19
B. Dades de resultats i la seva valoració de tot el període d'aplicació 2003-2007 .....	20
C. Valoració dels mecanismes per assegurar la transparència del procés d'avaluació i garantir-ne la difusió .....	21
D. Valoració de l'aplicació dels criteris i del procés d'avaluació docent .....	22
E. Valoració de la satisfacció dels agents i dels seus resultats .....	23
F. Propostes de millora .....	24
Comentaris sobre el procés d'acreditació .....	25
<b>Annex II. Protocol per a l'elaboració de l'informe extern d'avaluació</b> .....	<b>26</b>
1. Presentació/antecedents .....	27
2. Valoració del procés d'avaluació .....	29
3. Incorporació de les condicions i les recomanacions contingudes als informes de certificació 2007 .....	30
4. Dades de resultats i la seva valoració .....	31
5. Valoració dels mecanismes per assegurar la transparència del procés d'avaluació i garantir-ne la difusió .....	32
6. Valoració de l'aplicació dels criteris i del procés d'avaluació docent .....	33
7. Valoració de la satisfacció dels agents i dels seus resultats .....	34
8. Proposta d'acreditació .....	35

## PRESENTACIÓ

El **programa de certificació de l'avaluació dels mèrits docents del professorat** de les universitats públiques catalanes estableix una etapa d'acreditació de l'aplicació dels models d'avaluació docent que recullen els respectius manuals d'avaluació docent, que durant el 2007 han estat verificats per AQU Catalunya.

La figura següent sintetitza les etapes que ha seguit el programa de certificació dels mèrits docents des que es va posar en marxa el 2003:



L'objectiu del procés d'acreditació és avaluar el funcionament i l'aplicació dels processos d'avaluació dissenyats en el manual d'avaluació docent de cada universitat. Aquest objectiu descansa en els principis de transparència, satisfacció dels agents i rendició de comptes. Els principis del procés d'acreditació de l'aplicació dels manuals s'han presentat a les universitats. Així mateix, la Comissió Específica per a la Valoració dels Mèrits i les Activitats Individuals (CEMAI) n'ha aprovat el procediment i la metodologia.

D'acord amb l'esperit de cooperació i confiança entre els principals agents (Administració, universitats públiques i AQU Catalunya) i l'esforç fet en la posada en marxa i l'aplicació posterior de l'avaluació docent a les universitats públiques catalanes, la voluntat d'AQU Catalunya és contribuir a l'enfortiment de les universitats i donar continuïtat a l'experiència acumulada de manera que culmini satisfactòriament amb l'acreditació de l'aplicació dels models per un període de cinc anys.

Ara bé, els canvis de docència generats pel Procés de Bolonya recomanen flexibilitat en l'aplicació dels processos d'avaluació docent. En aquest sentit, el procés d'acreditació no té un caràcter terminal, atès que és previst que, superada la fase d'acreditació, les universitats puguin incorporar als respectius manuals d'avaluació docent les millores, els canvis, els ajustos, etc., que considerin necessaris.

Finalment, és important destacar que la fase externa del procés d'acreditació comporta una visita *in situ* a la universitat, durant la qual cal aportar evidències documentals (expedients

individuals) que permetin acreditar que l'avaluació docent es duu a terme d'acord amb el que s'estableix en el manual.

El document que teniu a les mans és la segona part de la *Guia per a l'acreditació del procés d'avaluació docent contingut en els manuals d'avaluació docent*. En la primera part es destacava l'etapa d'avaluació interna, en concret les orientacions perquè les universitats elaborin l'autoinforme d'avaluació. En aquesta segona part es fa èmfasi en l'avaluació externa, concretament, els objectius, les fases i les orientacions al comitè d'avaluació externa. Aquesta segona part conté, en forma d'annex, dos protocols:

- Annex I. Protocol per a la revisió de l'autoinforme
- Annex II. Protocol per a l'elaboració de l'informe extern d'avaluació

## PROCÉS D'ACREDITACIÓ: FASE EXTERNA

L'avaluació externa s'ha de basar en les evidències disponibles de la fase prèvia de certificació, com també en el contingut dels autoinformes i la visita del comitè extern:

- Durant el darrer trimestre de 2007, la CEMAI es va reunir per considerar els informes d'avaluació elaborats per la comissió *ad hoc* nomenada per a l'avaluació dels dissenys presentats per les universitats públiques i privades. Aquesta comissió fou nomenada i formada amb la col·laboració d'ANECA en el marc del programa Docentia. A partir dels informes elaborats per la comissió, la CEMAI va emetre les certificacions dels manuals presentats. Aquests nous manuals van substituir els manuals certificats el 2003. Els informes de certificació contenen un seguit de condicions i recomanacions de millora que havien d'estar resoltes abans d'iniciar el procés d'acreditació.
- D'acord amb la Resolució IUE/2436/2008, les universitats públiques catalanes han de presentar un autoinforme en què hi ha d'haver la informació referida a la incorporació de les condicions i les recomanacions, les dades de resultats i la seva valoració, la valoració dels mecanismes per assegurar la transparència, la valoració de l'aplicació dels criteris i la valoració de la satisfacció dels agents. L'autoinforme és el principal referent per a l'avaluació externa.
- El comitè extern ha de visitar la institució i mantenir audiències amb els principals agents. Així mateix, és previst que demanin la informació documental pertinent, tant del procés general com de decisions individualitzades (expedients d'avaluació), per tal de poder validar que l'avaluació docent s'aplica tal com és prevista en el manual.

## Objectius

L'objectiu del procés d'avaluació externa és validar si el disseny de manual certificat el 2007 s'ha aplicat d'acord amb el que diu el manual i d'acord també amb els informes de certificació emesos per la CEMAI. Els objectius de l'avaluació externa són els següents:

- Comprovar que les condicions i les recomanacions s'han incorporat al manual.
- Avaluar el nivell de publicitat i difusió del manual entre la comunitat universitària. Un criteri per a l'acreditació del model és la publicitat adequada del manual d'avaluació.
- Avaluar l'aplicació del manual, per la qual cosa, tal com estableix la Resolució IUE/2436/2008, els avaluadors del comitè extern han de tenir accés a la documentació generada, tant del procés (per exemple, actes de la comissió d'avaluació i reglaments interns) com de decisions individualitzades (per exemple, expedients d'avaluació, informes de recursos, etc.).

## Fases

### Constitució del comitè d'avaluació externa

A fi de disposar d'una unitat de criteri, AQU Catalunya constitueix un comitè d'avaluació externa (CAE) responsable de fer els informes d'avaluació. Els experts del comitè reben la formació necessària i disposen del suport del personal tècnic d'AQU Catalunya. Els avaluadors han de signar un document d'adhesió al Codi Ètic d'AQU Catalunya.

AQU Catalunya comunica la composició del comitè extern a la institució per tal que pugui mostrar la seva opinió. Únicament es pot modificar la composició del comitè en cas que hi hagi un conflicte d'interessos.

### Recepció dels autoinformes

D'acord amb la Resolució IUE/2436/2008, de 25 de juliol, les universitats poden presentar la sol·licitud i l'autoinforme fins al dia 31 d'octubre de 2008. Si la informació presentada és incompleta, el personal tècnic d'AQU Catalunya demana que es completi o s'esmeni i la universitat disposa d'un termini de deu dies des de la seva notificació.

### Anàlisi de l'autoinforme

Els objectius d'aquesta fase són els següents:

- Validar el contingut de l'autoinforme elaborat per la universitat.
- Identificar aquelles preguntes que cal traslladar a les audiències durant la visita.
- Identificar les evidències documentals que cal sol·licitar.

El comitè extern disposa d'un protocol d'anàlisi i revisió de l'autoinforme (vegeu l'annex I) que facilita l'assoliment d'aquests objectius.

En primer lloc, cal verificar que l'autoinforme conté els requisits establerts a la convocatòria. D'aquesta manera, l'autoinforme ha de contenir, com a mínim, els elements següents:

- a) La informació referida a la incorporació, si escau, de les condicions i les recomanacions contingudes als informes de certificació del 2007 i dels ajustos eventuals.
- b) Les dades de resultats i la seva valoració de tot el període d'aplicació 2003-2007.
- c) La valoració dels mecanismes per assegurar la transparència del procés d'avaluació i assegurar-ne la difusió.
- d) La valoració de l'aplicació dels criteris i del procés d'avaluació docent.
- e) La valoració de la satisfacció dels agents i dels seus resultats.

Posteriorment, i per a cadascuna de les dimensions avaluades, el comitè extern emet un judici avaluador. A partir d'aquests judicis avaluadors s'elabora l'informe extern.

El comitè extern pot sol·licitar, per mitjà del personal tècnic d'AQU Catalunya, la documentació addicional que consideri oportuna. D'altra banda, AQU Catalunya habilita un espai de treball electrònic per als avaluadors.

## Visita d'avaluació

El comitè d'avaluació externa ha de visitar la universitat i mantenir audiències amb els principals agents. Els objectius d'aquesta fase són els següents:

- Analitzar les evidències documentals generades pel procés d'avaluació docent.
- Reunir-se amb els principals agents del procés per poder traslladar les qüestions que han sorgit de l'anàlisi de l'autoinforme.
- Emetre un informe oral on s'avancin les conclusions de la visita.

És previst que la visita d'avaluació externa duri un dia.

## Anàlisi de les evidències documentals sol·licitades pel CAE

L'avaluació externa té un component d'auditoria, atès que una de les missions principals del comitè és verificar que l'aplicació de l'avaluació docent es duu a terme d'acord amb el que estableix el manual d'avaluació docent certificat. En aquest sentit, el comitè extern d'avaluació ha de demanar la informació documental pertinent, tant del procés com de decisions individualitzades. D'aquesta manera, la primera tasca del CAE durant la visita és revisar les evidències documentals.

La universitat, per tant, ha de posar a la disposició del comitè, d'una banda, una relació del professorat avaluat per tal que, de manera aleatòria, se seleccionin aquells expedients que cal revisar i, de l'altra, la documentació relativa al funcionament dels òrgans d'avaluació de l'activitat docent.

**Un dels criteris per a l'acreditació del model és la traçabilitat d'una decisió avaluadora.**

## Les audiències

El comitè manté reunions amb els agents més significatius del procés d'avaluació de l'activitat docent, en concret, la Comissió d'Avaluació de la Universitat,<sup>1</sup> els responsables institucionals de la gestió del professorat (vicerektorat de professorat, degans, directors de departament, etc.), professors avaluats i estudiants.

En el cas dels responsables institucionals (degans, directors de departament, etc.), cal preveure una audiència amb una representació que permeti cobrir els diferents àmbits disciplinaris i tipologies de professorat de la institució.

---

1. En cas que la Comissió d'Avaluació de la Universitat no sigui l'executora de l'autoinforme, cal incloure una nova audiència.



En el cas del professorat, cal que a l'audiència estiguin coberts els diferents perfils i procurar que hi hagi diversitat tant de categories com d'àmbits de coneixements, etc., a fi d'evitar possibles biaixos. És fonamental que tots els assistents hagin estat avaluats amb el manual d'avaluació docent. El nombre de professors assistents a l'audiència no hauria de ser inferior a vuit ni superior a quinze. Cal nomenar suplents per poder substituir els nominats que no assisteixin a la cita.

En el cas de l'audiència amb els estudiants, cal fer les accions per identificar els que puguin ser els més significatius i que coneguin els objectius de l'avaluació docent, a fi que puguin aportar informació significativa al comitè extern.

A l'agenda de treball del CAE es reserva una franja horària per tal de poder mantenir, si escau, altres audiències.

Finalment, la universitat és la responsable d'establir el procediment per a la selecció de les persones que han d'assistir a les audiències, com també l'agenda de treball del comitè extern; no obstant això, el comitè extern ha de conèixer l'agenda de les audiències amb prou temps.

Com a norma general, els membres del comitè d'autoavaluació no poden assistir a les sessions de treball ni a les entrevistes que faci el comitè extern, excepte si hi han estat convocats expressament.

A tall d'exemple, es proposa l'agenda de treball següent per a la visita externa:

<b>Dia</b>	<b>Horari</b>	<b>Activitat</b>
1r		Treball previ del comitè extern a la seu d'AQU Catalunya
2n	8.30 h – 9.30 h	Recepció del comitè extern Anàlisi de les evidències documentals
	9.30 h – 10.30 h	Audiència amb el comitè intern / comissió d'avaluació de la universitat
	10.30 h – 11.30 h	Audiència amb responsables de la gestió del professorat (vicerector, directores de departament, degans)
	12.00 h – 13.00 h	Audiència amb professors
	13.00 h – 14.00 h	Audiència amb estudiants
	16.00 h – 17.00 h	Audiència oberta
	17.00 h – 18.30 h	Reunió interna del comitè extern
	18.30 h	Informe oral i comiat

### **Informe oral**

Al final del dia, el president del comitè extern ha de presentar un informe oral al comitè intern / comissió d'avaluació de la universitat, responsable de la redacció de l'autoinforme, on s'avancin les conclusions de la visita.

### **Procediments de la visita**

- a) Durant la visita s'ha de tenir accés a la documentació generada, tant del procés (per exemple, actes de la comissió d'avaluació i reglaments interns) com de decisions individualitzades (per exemple, expedients d'avaluació, informes de recursos, etc.). D'aquesta manera, cal poder assegurar la traçabilitat d'una decisió avaluadora.
- b) D'altra banda, s'ha de procurar que la recollida i la sistematització de la informació segueixi criteris d'aleatorietat i representativitat. D'aquesta manera, és important esbrinar els criteris de selecció de les persones que cal entrevistar, la validesa i la fiabilitat de la informació que conté l'autoinforme, la composició del comitè d'autoavaluació, etc.
- c) La distribució horària del programa de visita és molt compacta, per la qual cosa és important mantenir un control del temps estricte, pel que fa a la puntualitat tant en començar les audiències com en acabar-les.
- d) En aquest sentit, és important que el comitè hagi reflexionat sobre quines qüestions es plantejaran a cadascuna de les audiències.
- e) El president del comitè ha d'obrir cada una de les sessions d'audiència amb una petita però aclaridora explicació del sentit i la finalitat de la feina del comitè.
- f) En cas de dificultats o obstacles durant la visita, és convenient evitar qualsevol confrontació.
- g) Durant la visita s'ha d'evitar la crítica i mantenir una neutralitat estricta respecte a la institució i els seus membres en totes les entrevistes. Un altre aspecte molt important és la confidencialitat estricta de tota la informació obtinguda que no estigui inclosa explícitament en l'informe del comitè.
- h) Quant a les sessions internes de treball i a les diverses interaccions del CAE, cal que segueixin el principi de consens i negociació. En cap cas els membres del comitè no s'han de portar la contra públicament ni han de polemitzar amb els assistents a les audiències.

### **Informe provisional extern d'avaluació**

De la visita externa es deriva un informe d'avaluació, d'acord amb el format de l'annex II d'aquesta guia. El president ha de coordinar la redacció de l'informe extern i tenir el suport del secretari de la comissió.

L'informe provisional s'ha d'enviar a la universitat per tal que pugui presentar, si escau, al·legacions en el termini de deu dies. Les al·legacions eventuais fan referència a defectes en el procés, en la documentació o en la valoració expressada; en cap cas no poden ser modificacions de l'autoinforme o del manual d'avaluació docent.

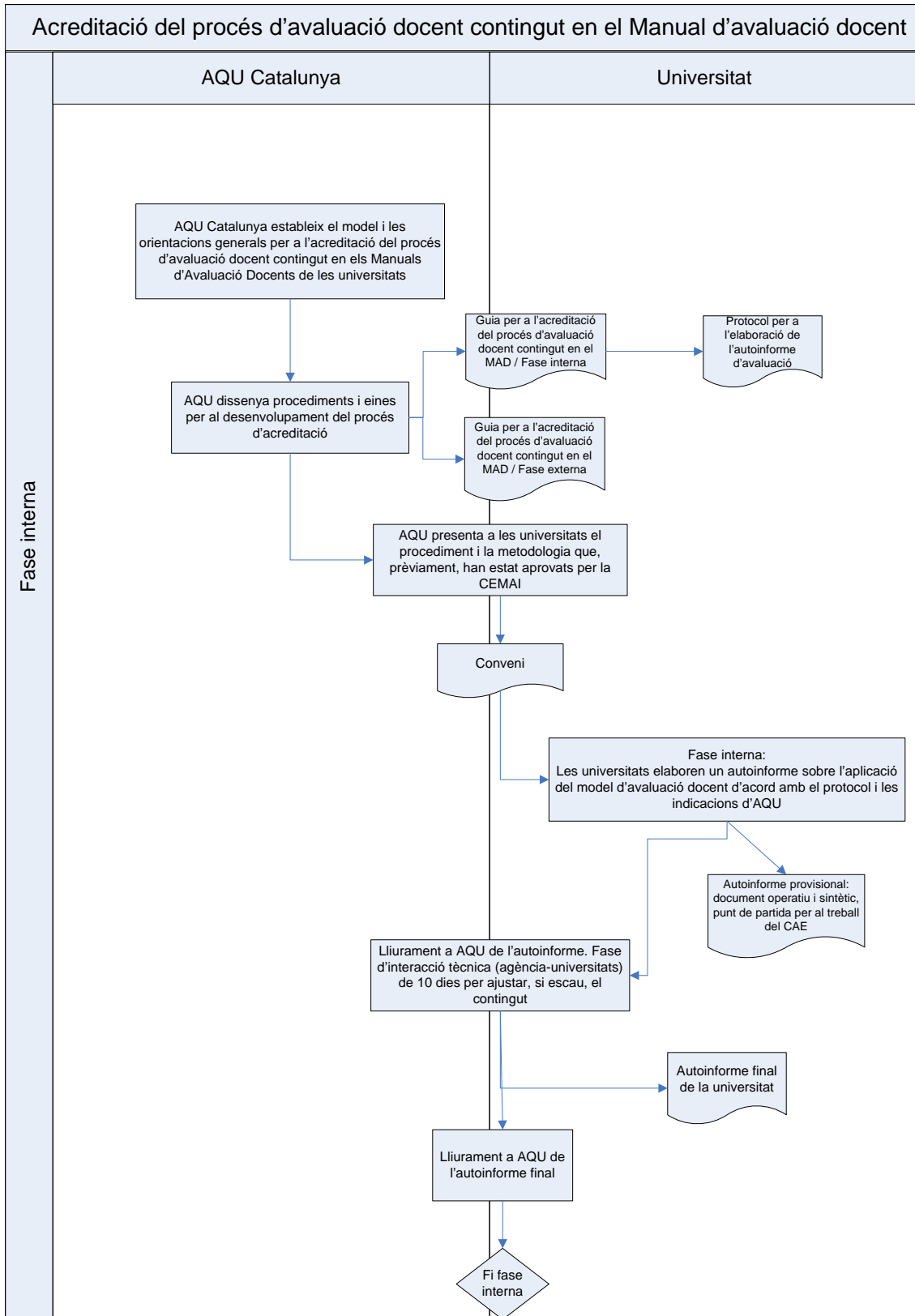
Superada aquesta fase, el comitè extern ha d'elevat l'informe d'acreditació a la CEMAI, en el qual hi ha d'haver la seva proposta d'acreditació o no del procés d'avaluació docent contingut en el manual avaluat.

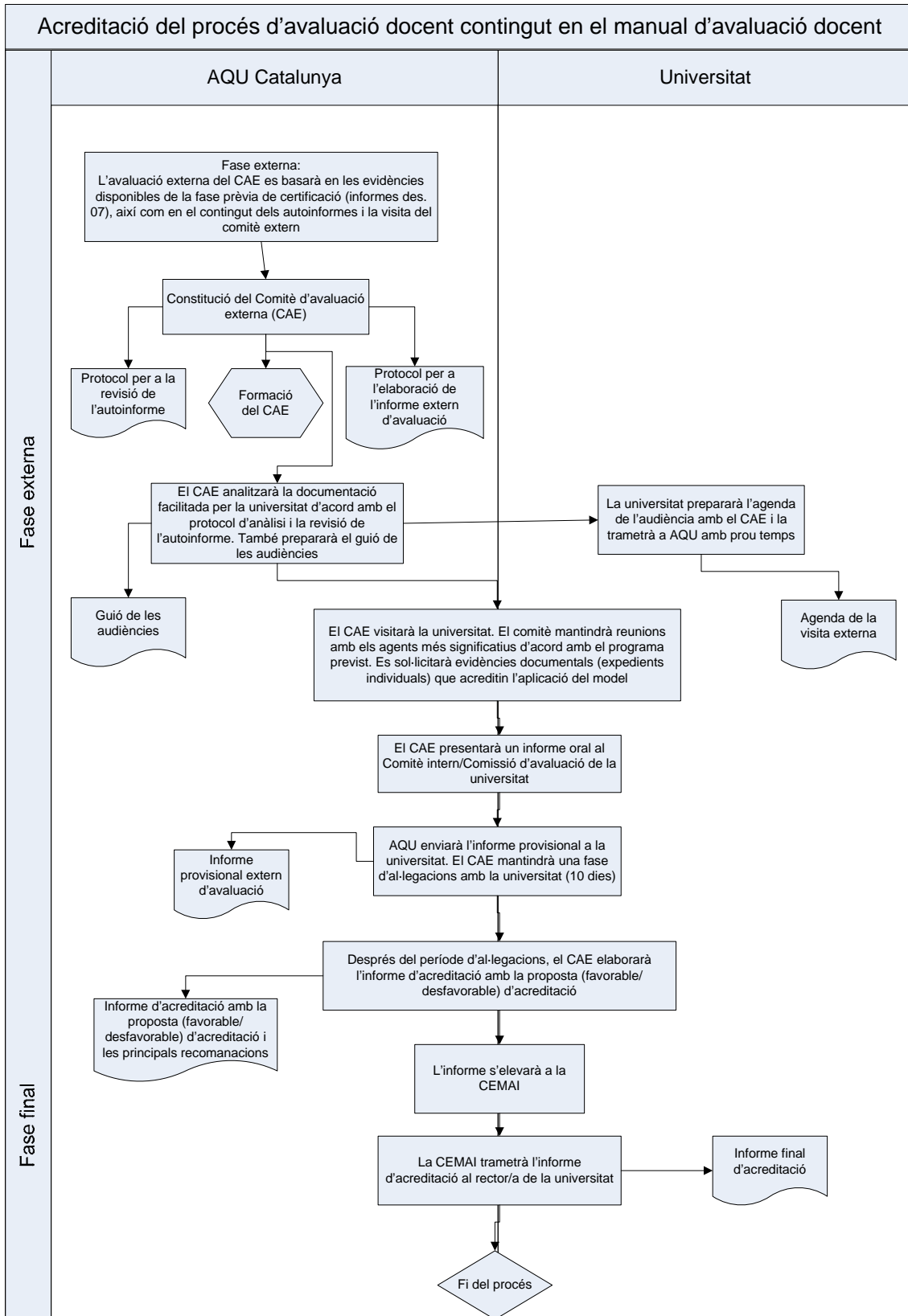
Aquest informe és la principal evidència de què disposa la CEMAI per emetre l'informe d'acreditació.

## **Informe d'acreditació**

A partir de l'informe definitiu d'avaluació, elaborat pel comitè d'avaluació externa, la Comissió Específica per a la Valoració dels Mèrits i les Activitats Individuals (CEMAI) ha d'acreditar o denegar l'acreditació del procés d'avaluació docent contingut en el manual avaluat.

L'acreditació del procés d'avaluació docent o la seva denegació s'ha de notificar al rector de la universitat en el termini de sis mesos com a màxim des que es presenta la sol·licitud. L'acord d'acreditació pot ser objecte de recurs, en els termes expressats a la resolució. L'acreditació emesa té una vigència de cinc anys.





## Perfil, funcions i composició del comitè extern

Els experts que participen en processos d'avaluació d'AQU Catalunya han de cobrir una sèrie d'aspectes generals:

- Compromís (demostrar interès per la millora de la qualitat de l'educació superior).
- Formació i prestigi reconegut en el seu camp de formació/coneixement, com també en temes de qualitat. És especialment recomanable tenir experiència prèvia en avaluacions.
- Accés a Internet i al correu electrònic, i bon nivell de coneixements informàtics.

En el cas concret de l'avaluació externa dels models d'avaluació docent, s'han considerat addicionalment altres requisits (ordenats per prioritat):

- Tenir experiència en el procés de certificació dels manuals d'avaluació docents, en el marc del programa Docentia.
- Tenir experiència en la gestió del professorat. En concret, personal acadèmic que hagi exercit càrrecs de gestió de personal docent (exvicerectors de professorat o docència, exdirectors d'instituts de ciències de l'educació o càrrecs similars).
- Tenir experiència en processos d'avaluació de la qualitat i del professorat universitari.

## Funcions

La tasca fonamental del comitè extern és elevar a la CEMAI un informe amb la proposta d'acreditació o la seva denegació del procés d'avaluació docent contingut al manual d'avaluació. En particular, el comitè s'ocupa del següent:

- Anàlisi de l'autoinforme
- Visita a la universitat
- Emissió de l'informe d'acreditació

## Composició

La composició del comitè extern és la següent:

- President: acadèmic que actua amb veu i vot. Responsable de presidir i coordinar el procés. Responsable final de la redacció de l'informe.
- Vocal: acadèmic amb veu i vot.
- Secretari: acadèmic o tècnic d'una agència o d'una universitat amb veu i vot. Responsable de la redacció de l'informe, d'acord amb les indicacions del president i del protocol *ad hoc*.

En aquest cas concret, AQU Catalunya no inclou estudiants atesa l'especificitat de l'avaluació.

La selecció dels avaluadors la duu a terme AQU Catalunya tot garantint que no hi hagi conflicte d'interessos entre els avaluadors i les institucions per avaluar.

D'aquesta manera, sembla raonable identificar 6/9 persones que, repartides en dos o tres comitès d'avaluació, s'encarreguin de les avaluacions externes, segons les disponibilitats d'agenda.

AQU Catalunya duu a terme les accions de formació oportunes a fi d'assegurar l'homogeneïtat dels criteris d'avaluació.

## ANNEXOS

- Annex I. Protocol per a la revisió de l'autoinforme
- Annex II. Protocol per a l'elaboració de l'informe extern d'avaluació



## ANNEX I. PROTOCOL PER A LA REVISIÓ DE L'AUTOINFORME D'AVALUACIÓ

### Presentació

Aquest protocol té l'objectiu de facilitar la tasca d'acreditació de l'avaluador i orientar-lo en els aspectes més destacats en el procés de revisió de l'autoinforme. D'aquesta manera, el protocol està pensat per fer, de manera individual, la lectura, l'anàlisi i l'avaluació prèvia de l'autoinforme.

### Instruccions

El protocol té una estructura que permet a l'avaluador:

- Constatar la presència o l'absència de les dimensions d'avaluació.
- Apuntar les preguntes per plantejar a les audiències durant la visita.
- Apuntar aquella documentació addicional per revisar durant la visita.

Un cop feta l'avaluació individual, ha d'enviar el seu protocol a AQU Catalunya. El personal tècnic d'AQU Catalunya prepara una síntesi que és objecte d'anàlisi en la reunió presencial prèvia a la visita. Durant aquesta reunió s'assegura el nivell de formació del comitè i es concreta el guió de preguntes per plantejar a les audiències durant la visita.

El protocol s'estructura d'acord amb les subdimensions que planteja la *Guia per a l'acreditació del procés d'avaluació docent contingut en els manuals d'avaluació docent*, en la qual s'especifiquen els criteris d'acreditació. Per a cadascuna de les subdimensions es disposa:

- De la definició i una descripció detallada dels elements que engloba.
- D'una taula per poder fer les valoracions. La taula recull aspectes que l'avaluador ha de considerar per determinar el nivell de compliment de la subdimensió, que es fa d'acord amb una resposta de tipus binari sí/no.
- D'un camp de judici avaluador, que l'avaluador pot utilitzar per fer les apreciacions que consideri amb relació al seu compliment; en concret, pot apuntar punts forts i/o febles. En aquest camp, l'avaluador ha d'elaborar els seus comentaris.

## PROTOCOL PER A LA REVISIÓ DE L'AUTOINFORME D'AVALUACIÓ

Universitat que presenta l'autoinforme:

Nom de l'avaluador:

Adreça:

Telèfon:

Adreça electrònica:

## **A. Informació referida a la incorporació de les condicions i les recomanacions recollides en els informes de certificació del 2007 i dels ajustos eventuais**

En aquesta secció cal que l'avaluador validi si la universitat ha incorporat, si escau, les condicions i les recomanacions derivades del procés de certificació del 2007. Així mateix, cal haver comprovat la descripció dels ajustos eventuais incorporats al manual fruit de la seva aplicació.

D'aquesta manera, més que la presentació completa de la nova versió del manual d'avaluació cal haver indicat únicament les modificacions incorporades al manual derivades del procés de certificació del 2007.

**Universitat:**

**Condicions:**

**Recomanacions:**

### **En resum:**

La valoració global del compliment de la subdimensió A és:

	Sí	No
S'han incorporat les condicions derivades del procés de certificació del 2007?		
S'han incorporat les recomanacions derivades del procés de certificació del 2007?		

**Judici avaluador:**

## B. Dades de resultats i la seva valoració de tot el període d'aplicació 2003-2007

En aquesta secció cal que l'avaluador constati que s'han aportat les dades de resultats i la seva valoració des de la posada en marxa del procés d'avaluació docent.<sup>2</sup>

### En resum:

La valoració global del compliment de la subdimensió B és:

L'autoinforme considera les reflexions següents?	Sí	No
Evolució del nombre de professors que opten per no presentar-se.		
Evolució del nivell d'exigència del model.		
Motius pels quals els professors que estan en condicions de sol·licitar l'avaluació docent finalment se n'abstenen.		
Mesura en què el model d'avaluació docent ha contribuït a la millora de la docència.		
Altres.		

### Judici avaluador:

---

2. A partir de les dades que porti l'autoinforme cal preparar les preguntes per a les audiències o bé sol·licitar documentació addicional, si escau.

## C. Valoració dels mecanismes per assegurar la transparència del procés d'avaluació i garantir-ne la difusió

En aquesta secció cal que el CAE certifiqui l'existència de mecanismes per assegurar la transparència del procés d'avaluació i garantir-ne la difusió.

### En resum:

La valoració global del compliment de la subdimensió C és:\*

	Sí	No
El manual d'avaluació docent està disponible a la pàgina web institucional.		
Estan establerts els comitès d'avaluació.		
Estan establerts els criteris de selecció.		
Estan establertes les seves funcions.		
Estan establerts els protocols d'avaluació.		
Estan establerts els mecanismes perquè, si escau, l'avaluat presenti reclamacions sobre els resultats de l'avaluació, i s'indica de quina manera seran tractades aquestes reclamacions.		
Estan establerts els procediments per a la presa de decisions derivades de l'avaluació.		
Estan establerts els procediments per al seguiment de les accions derivades de l'avaluació docent.		
Els diferents responsables acadèmics (degans/anes, directors/res de departament...) són informats dels resultats.		
Altres comentaris.		

### Judici avaluador:

\* A la casella de judici avaluador caldria valorar si la informació sobre aquests punts que apareix a l'autoinforme és adequada o no.

## D. Valoració de l'aplicació dels criteris i del procés d'avaluació docent

En aquesta secció cal que el CAE certifiqui que s'ha aportat informació sobre l'aplicació dels criteris i del procés d'avaluació, especialment pel que fa als aspectes tècnics de l'avaluació.

### En resum:

La valoració global del compliment de la subdimensió D és:

	Sí	No
Ha estat senzill establir les evidències necessàries per a cadascun dels criteris d'avaluació.		
El nivell de qualitat en què es presenten les diverses evidències és homogeni.		
En cas que hi hagi diferències, s'han pogut tractar sense problemes tècnics.		
S'han pogut identificar fonts i procediments d'informació vàlids i fiables.		
S'acredita un nivell suficient d'exigència i capacitat de discriminació del model.*		
Altres comentaris.		

### Judici avaluador:

---

\* D'aquest punt caldria valorar-ne l'adequació a la casella de judici valoratiu.

## E. Valoració de la satisfacció dels agents i dels seus resultats

En aquesta secció cal que el CAE certifiqui que s'ha aportat informació sobre el nivell de satisfacció dels agents implicats en el procés d'avaluació docent i dels seus resultats.

### En resum:

La valoració global del compliment de la subdimensió E és:

	Sí	No
L'autoinforme aporta informació sobre l'opinió dels diferents agents implicats (els professors, els responsables acadèmics, els estudiants, els membres de la comissió d'avaluació, els vicerectors, etc.) pel que fa a l'aplicació del model d'avaluació docent.		
L'autoinforme aporta informació sobre els mecanismes existents per conèixer el nivell de satisfacció, si es considera que la informació sobre els resultats obtinguts pot estar influenciada pels mecanismes emprats.		

### Judici avaluador:

## F. Propostes de millora

En aquesta secció cal que el CAE certifiqui que s'ha aportat informació sobre el nivell de satisfacció dels agents implicats en el procés d'avaluació docent i dels seus resultats.

### En resum:

La valoració global del compliment de la subdimensió F és:

	Sí	No
S'han inclòs les propostes de millora justificades per a cadascuna de les dimensions avaluades. <sup>3</sup>		

### Judici avaluador:

---

3. Tant per resoldre els punts febles com per enfortir els punts forts del disseny. En qualsevol cas, cal haver fet la distinció entre ajustos al manual i canvis.



## Comentaris sobre el procés d'acreditació

L'avaluador pot utilitzar aquest espai per:

- Fer els comentaris respecte del procés d'acreditació.
- Sol·licitar informació/documentació addicional.
- Fer preguntes/qüestions per a les audiències.

## **ANNEX II. PROTOCOL PER A L'ELABORACIÓ DE L'INFORME EXTERN D'AVALUACIÓ**

Aquest protocol té l'objectiu de facilitar la redacció de l'informe extern d'avaluació. Aquest informe s'adreça, en primer lloc, al comitè intern i, posteriorment, a la Comissió Específica per a la Valoració dels Mèrits i les Activitats Individuals (CEMAI).

L'informe ha d'incloure un apartat final amb la proposta o no d'acreditació del procés d'avaluació docent contingut en el manual d'avaluació docent avaluat.

### **Índex de l'informe extern**

1. Presentació/antecedents
2. Valoració del procés d'avaluació interna
3. Incorporació de les condicions i les recomanacions contingudes als informes de certificació 2007
4. Dades de resultats i la seva valoració
5. Valoració dels mecanismes per assegurar la transparència del procés d'avaluació i garantir-ne la difusió
6. Valoració de l'aplicació dels criteris i del procés d'avaluació docent
7. Valoració de la satisfacció dels agents i dels seus resultats
8. Proposta d'acreditació

## INFORME EXTERN D'AVALUACIÓ

### 1. Presentació/antecedents

L'avaluació de l'activitat docent del professorat funcionari i contractat a les universitats públiques catalanes es duu a terme d'acord amb el model d'avaluació de cada universitat, que es concreta en un manual d'avaluació docent, el qual ha d'haver estat certificat per AQU Catalunya.

AQU Catalunya duu a terme l'avaluació de l'activitat docent del professorat d'acord amb un sistema que consta de tres etapes. En la primera, AQU Catalunya certifica el manual d'avaluació docent de cada universitat, desenvolupat segons el model formulat per AQU Catalunya; en la segona, la universitat aplica el manual certificat per a l'emissió dels informes d'avaluació, i finalment, en la darrera, AQU Catalunya certifica aquests informes d'avaluació i pot sol·licitar a la universitat evidències documentals d'aquesta segona etapa.

Fins al moment d'emetre l'informe cal destacar els antecedents següents:

#### Etapa experimental

- L'any 2002, el Consell Interuniversitari de Catalunya va aprovar el document *Criteris generals per a l'avaluació docent del professorat de les universitats públiques catalanes*, a partir del qual, i amb la participació d'experts en aquest àmbit, AQU Catalunya va elaborar la Guia per al disseny i la implantació d'un model institucional d'avaluació docent del professorat a les universitats públiques catalanes.
- L'any 2003, AQU Catalunya va fer públic el document Criteris mínims per superar l'avaluació dels manuals docents, l'objectiu del qual és, d'una banda, establir els criteris mínims necessaris perquè les universitats obtinguin la certificació dels models d'avaluació docent del professorat i, de l'altra, establir els criteris mínims perquè els professors puguin obtenir una avaluació positiva de la docència.
- La Universitat ... va presentar el seu manual d'avaluació docent el dia ...
- La CEMAI va acordar certificar el manual de la Universitat ... el dia ...

#### Etapa de certificació

- Posteriorment, l'any 2007, es va aprovar la Resolució IUE/2037/2007, de 25 de juny, per la qual AQU Catalunya dóna publicitat a les instruccions per a la certificació dels manuals d'avaluació docent de les universitats públiques catalanes.
- La universitat ... va presentar el seu manual d'avaluació docent el dia ...
- La CEMAI va acordar certificar el manual el dia ...

## Etapa d'acreditació

- L'any 2008, AQU Catalunya ha publicat la [Resolució IUE/2436/2008, de 25 de juliol](#), per la qual es dóna publicitat a les instruccions per a l'acreditació dels manuals d'avaluació docent de les universitats públiques catalanes.
- Amb data ..., la universitat ... ha presentat el manual d'avaluació docent per a la seva acreditació.
- El dia ..., el comitè extern ha visitat la universitat ...
- Amb data ..., la CEMAI emet l'informe d'acreditació.

## 2. Valoració del procés d'avaluació

En aquest apartat, el CAE ha de valorar tant el procés d'avaluació intern (composició del comitè d'autoavaluació, participació dels agents, grau de coneixement de l'autoinforme, etc.) com el mateix procés d'avaluació extern:

### **3. Incorporació de les condicions i les recomanacions contingudes als informes de certificació 2007**

En aquest apartat cal integrar els judicis avaluadors que s'han dut a terme sobre aquesta dimensió al protocol d'anàlisi de l'autoinforme més els resultats de la visita:

## 4. Dades de resultats i la seva valoració

En aquest apartat cal integrar els judicis avaluadors que s'han dut a terme sobre aquesta dimensió al protocol d'anàlisi de l'autoinforme més els resultats de la visita:

## **5. Valoració dels mecanismes per assegurar la transparència del procés d'avaluació i garantir-ne la difusió**

En aquest apartat cal integrar els judicis avaluadors que s'han dut a terme sobre aquesta dimensió al protocol d'anàlisi de l'autoinforme més els resultats de la visita:



## **6. Valoració de l'aplicació dels criteris i del procés d'avaluació docent**

En aquest apartat cal integrar els judicis avaluadors que s'han dut a terme sobre aquesta dimensió al protocol d'anàlisi de l'autoinforme més els resultats de la visita:



## 7. Valoració de la satisfacció dels agents i dels seus resultats

En aquest apartat cal integrar els judicis avaluadors que s'han dut a terme sobre aquesta dimensió al protocol d'anàlisi de l'autoinforme més els resultats de la visita:

## 8. Proposta d'acreditació

D'acord amb el que s'estableix en la Resolució IUE/ 2436/2008, de 25 de juliol, per la qual es dóna publicitat a les instruccions per a l'acreditació dels manuals d'avaluació docent de les universitats públiques catalanes, en els antecedents descrits a la secció primera del protocol i en les valoracions de les dimensions A, B, C, D i E.

El CAE emet la valoració següent:

- Acreditar el procés d'avaluació docent contingut en el manual d'avaluació docent de la Universitat ...
- No acreditar el procés d'avaluació docent contingut en el manual d'avaluació docent de la Universitat ...

L'acreditació emesa per la CEMAI és vàlida fins al dia 31 de desembre de 2012.

L'acord d'acreditació, que no exhaureix la via administrativa, pot ser objecte de recurs d'alçada davant la Comissió Permanent de l'Agència per a la Qualitat del Sistema Universitari de Catalunya.