

MODELS LINGÜÍSTICS ESCOLARS I USOS ENTRE IGUALS: ALGUNS RESULTATS DES DE CATALUNYA¹

F. XAVIER VILA I MORENO i SANTI VIAL I RIUS

Centre Universitari de Sociolingüística i Comunicació – Universitat de Barcelona,

SEDEC – Generalitat de Catalunya

fxvila@lincat.ub.es

1 Els models lingüístics escolars a la Catalunya dels 2000

Les dinàmiques sociopolítiques dels darrers 25 anys a Catalunya han desembocat en la configuració d'un sistema escolar en què, sota un marc legislatiu aparentment uniforme, a la pràctica conviuen diferents models lingüístics escolars. Des d'un punt de vista legal, els esforços realitzats per promoure la presència del català han desembocat en una formulació legal que consagra el català com la llengua d'ús habitual al sistema escolar català. Aquesta fórmula s'inscriu, després de diverses polèmiques, a la Llei de Política Lingüística 1/1998 del Parlament de Catalunya. Des del punt de vista de les autoritats educatives, els censos escolars corroboren que el *model de conjunció en català*² ha esdevingut clarament majoritari a l'escola primària. Aquest predomini és molt menys clar a l'ensenyament secundari (vegeu taula 1). Val a dir, a més, que les xifres oficials no recullen altres models minoritaris, com ara els centres que funcionen en llengües estrangeres (escoles alemanyes, franceses, japoneses, italianes, etc.) ni tots aquells que, sobretot a la regió metropolitana de Barcelona, duen a terme programes bilingües i trilingües *català + castellà + anglès* (no necessàriament en aquest ordre).

Finalment, des del punt de vista de les anàlisis empíriques, són diversos els investigadors que han suggerit que darrere del model de conjunció en català s'hi amaguen en realitat una gran varietat de pràctiques lingüístiques. En aquest sentit, l'ús del castellà com a llengua vehicular seria probablement força més ampli del que deixen entreveure les xifres si hom tingués en compte la pràctica habitual de l'alternança de codis al si de l'aula.

¹ Aquest estudi ha gaudit del suport del Departament d'Ensenyament de la Generalitat de Catalunya (Servei d'Ensenyament del Català) i s'ha beneficiat dels ajuts derivats del projecte PB98-1175 del Ministeri d'Educació i Cultura i del 1998SGR 0041 de la Generalitat de Catalunya.

² Aquest model es basa en l'escolarització conjunta de l'alumnat sense distinció de primera llengua, amb el català com a llengua vehicular predominant de la docència. Als centres on els no-catalanoparlants nadius assoleixen proporcions majoritàries s'hi desenvolupen programes d'immersió en català.

Taula 1. Distribució de l'alumnat de Catalunya segons la llengua de docència. Cursos 1995-96 i 1999-2000. Percentatges

Nivell d'ensenyament ³		En català (inclosos els que tenien <i>alguna</i> assignatura en castellà)		En català i castellà		Exclusivament en castellà	
		1995-96	1999-00	1995-96	1999-00	1995-96	1999-00
Primari ⁴		81	94	18	2	1	0
Secundari ⁵	BUP	53	74	45	26	2	0
	FP	40	73	59	27	1	0
	ESO	77	92	23	8	0	0

Font: elaboració pròpia a partir de les dades del SEDEC

L'extensió del model de conjunció en català respon a tres grans objectius: (a) assolir uns graus elevats de competència oral i escrita tant en català com en castellà partint d'un context social i històric en què el català ha estat minoritzat políticament i socialment; (b) evitar la segregació de l'alumnat –i de la societat en general– en dues comunitats lingüístiques incomunicades; i (c) promoure l'ús del català. En aquest article ens centrem en el darrer dels aspectes: els usos lingüístics.

2 El disseny de la investigació

L'estudi que ens ocupa tenia per objectiu analitzar els comportaments lingüístics de l'alumnat que acabava l'ensenyament primari a Catalunya a finals dels anys 90. Atesa la precarietat de dades sobre usos lingüístics i la peremptorietat de disposar de resultats que permetessin avaluar l'impacte real del model lingüístic escolar en les pràctiques lingüístiques dels infants catalans, vam decidir combinar la recollida de dades declarades amb la de dades observades d'un conjunt de 52 escoles de tot Catalunya⁶ en funció de tres criteris de selecció:

- **Condicció lingüística ambiental (CLA)**, o grau de coneixement del català parlat a l'àrea on s'ubicava l'escola. Vam establir 5 categories de CLA en funció del percentatge de persones

³ El cens escolar de 1996-1997 va realitzar-se en ple procés d'adaptació a la reforma educativa. En el moment de realitzar aquest cens escolar, l'Ensenyament Secundari Obligatori (ESO) només escolaritzava 46.235 alumnes, contra els 176.669 del Batxillerat Unificat Polivalent i els 156.812 de la Formació Professional.

⁴ Sense dades per a un 4% d'escoles del curs 1999-2000.

⁵ Recordem que l'any 1999-2000 BUP havia passat a ser Batxillerat, i FP havia passat a Cicles formatius; cap dels dos no és inclòs en aquesta taula

⁶ Llevat de la Vall d'Aran, deixada al marge per la seva especificitat idiomàtica.

que deien entendre i parlar el català (segons el cens lingüístic de 1991) a la localitat (o al districte censal) en què s'ubicava l'escola (vegeu taula 2).

Taula 2: Població resident a cadascuna de les 5 àrees (localitats i districtes) establertes en funció del coneixement oral del català de la població

CLA assignat a la zona	Entén el català (%)	Sap parlar el català (%)	Població total resident a cada àrea	
			Xifres absolutes	%
1	85	43	1.062.361	18
2	92	61	1.513.219	25
3	96	73	1.402.279	24
4	98	85	1.535.483	26
5	100	94	435.835	7
Mitjana Cat	93	68	5.949.177	100

Font: Idescat, elaboració pròpia a partir del Cens 1991.

- **Condicció lingüística de la docència (CLD)**, o llengua vehicular emprada a cada centre escolar. D'acord amb les dades del cens escolar del SEDEC de 1992-93 vam diferenciar entre els centres que se servien àmpliament de català i castellà ($CLD = 1$) i els que impartien la docència majoritàriament o totalment en català ($CLD = 2$) (vegeu taula 1).
- **Condicció lingüística del centre (CLC)**, o composició de l'alumnat del centre en funció de la presència d'infants de llengua familiar catalana (incloent-hi els bilingües familiars). Vam distingir entre tres grans tipus de centre en funció del percentatge d'alumnat que no tenia el català com a L1 (veg. taula 3):

Taula 3: Classificació de les escoles segons la condició lingüística del centre

Tipus de centre	Percentatge d'alumnat de llengua familiar catalana	Nombre d'escoles de cada zona	
		Xifres absolutes	%
1	Fins al 30% ($p \leq 30$)	813	37
2	Més de 30% i fins 70% ($30 < p \leq 70$)	687	31
3	Més del 70% ($70 < p$)	696	32

Font: Elaboració pròpia a partir de les dades de l'Idescat i del SEDEC.

El creuament d'aquestes tres variables va permetre l'establiment d'un nombre d'estrats identificables per seqüències de tres xifres (per exemple, estrat 111, 312, 521). Les xifres corresponien respectivament –i per aquest ordre– al *CLA*, *CLD* i *CLC*. Val a dir que no tots els estrats potencials existien realment. D'altra banda, alguns dels estrats contenien un nombre molt reduït d'escoles. Finalment, els estrats seleccionats per tal de proporcionar escoles a la mostra van ser els indicats a la taula 3:

Taula 3. Estrats analitzats i nombre d'escoles seleccionades

<i>CLA</i>	<i>CLD</i>	<i>CLC</i>	Nombre d'escoles estudiades	% escoles estudiades sobre escoles mostra	<i>CLA</i>	<i>CLD</i>	<i>CLC</i>	Nombre d'escoles estudiades	% escoles estudiades sobre escoles mostra	
1	1	1	4	7,7	4	1	2	2	3,8	
1	2	1	4	7,7	4	1	3	1	1,9	
2	1	1	5	9,6	4	2	1	1	1,9	
2	2	1	4	7,7	4	2	2	6	11,5	
2	2	2	3	5,8	4	2	3	6	11,5	
3	1	1	1	1,9	5	2	3	5	9,6	
3	2	1	4	7,7						
3	2	2	6	11,5						
					Total				52	100,0

Font: elaboració pròpia

La recollida de les dades va dur-se a terme durant els cursos 1995-96 (proves pilot), 1996-97 i 1997-98, i va implicar l'obtenció de tres tipus de dades:

- (a) *Dades declarades*, provinents de qüestionaris sobre usos lingüístics;
- (b) *Dades observades*, obtingudes a partir d'enregistraments d'interaccions en situacions poc tutoritzades per la institució escolar –essencialment, l'hora d'esbarjo;
- (c) *Dades experimentals* sobre coneixements lingüístics, aconseguides mitjançant proves estàndard de català i castellà.

El procés de transcripció ha permès constituir un corpus de català i castellà que està essent objecte d'estudi des de diverses perspectives lingüístiques. Malauradament, la necessitat d'invertir una gran quantitat d'esforços en el tractament de les dades orals va obligar l'equip de recerca a cenyir-se a un nombre reduït d'escoles, de manera que no podem parlar d'una mostra estrictament representativa en termes estadístics. És precisament el cost –en termes humans i

econòmics– de la transcripció el que justifica principalment els terminis llargs pels quals ha passat aquesta recerca. Com és sabut, durant aquest període de temps les escoles catalanes han vist créixer el nombre d'alumnat estrangers i sovint al·loglot, la qual cosa introdueix nous biaixos als nostres resultats⁷. En conseqüència, al llarg d'aquest estudi ens limitarem a assenyalar les grans tendències que es detecten sense que reclamem en cap moment estar parlant d'una mostra estrictament representativa⁸.

3 Resultats: els usos lingüístics

3.1 El usos lingüístics declarats a la llar

D'acord amb les dades declarades, els infants analitzats en aquest estudi es distribueixen en dos grans grups molt polaritzats en funció dels seus usos lingüístics familiars (vegeu gràfic 1):

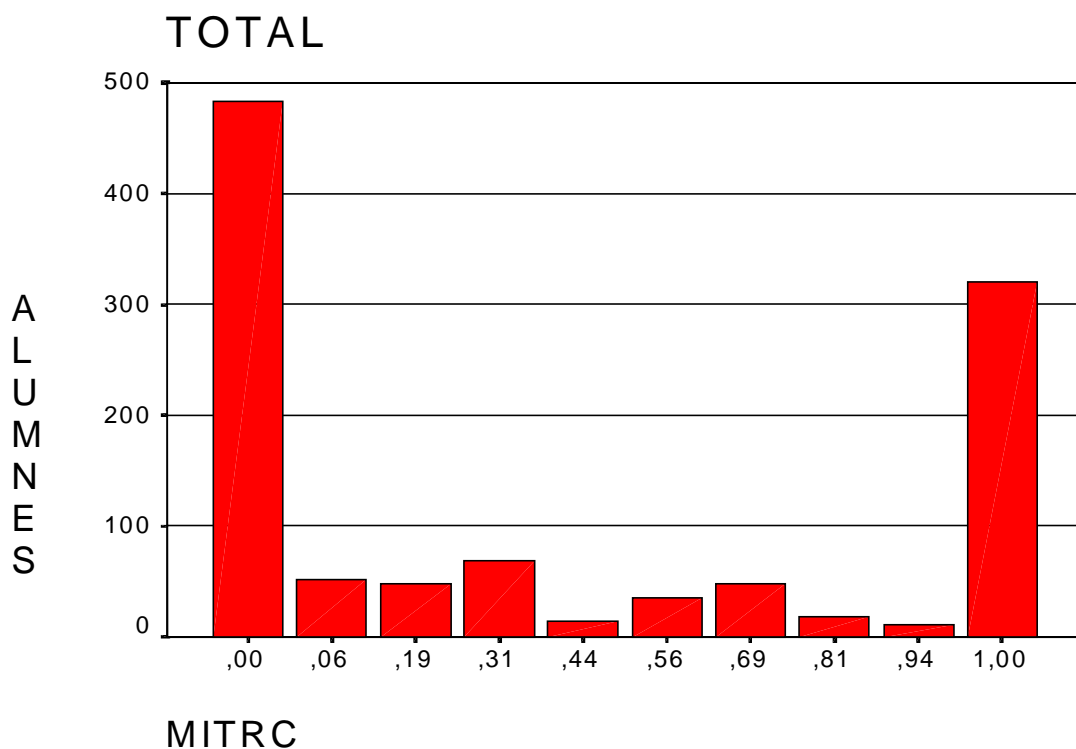
- El grup principal, format pels nens i nenes que declaren no parlar mai en català amb cap membre de la seva unitat familiar (43,9% del total).
- El segon grup més important, format aquells infants que declaren emprar només el català a la llar (29,1% del total).

Entre tots dos grups s'estén un contínuum d'infants (27% del total) que afirmen fer servir el català en proporcions variables, des de molt poc fins a gairebé en exclusiva. Es tracta d'un contínuum allargassat que no obté cap punta significativa, ans al contrari, roman sempre en percentatges molt baixos. Sí que es detecta, però, que hi ha més subjectes amb uns resultats acostats a la banda inferior de la taula que no pas a la superior.

⁷ El curs 1995-96 els infants estrangers eren l'1,5% de l'alumnat d'ensenyament no universitari de Catalunya, assolien el 2% el curs 1999-2000 (<http://www.xtec.es/sedec/index.htm>) i la seva presència anava *in crescendo* (34.625 alumnes a tot l'ensenyament no universitari per al curs 2001-2002, segons dades provisionals del SEDEC al maig de 2002).

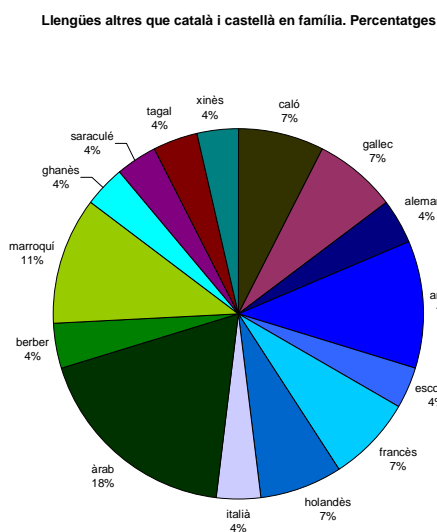
⁸ De fet, i en comparació amb les dades del cens escolar de 1996, al nostre estudi els infants de primera llengua catalana estan lleugerament infrarepresentats (vora un 4% menys), mentre que els de primera llengua castellana hi estan sobrerrepresentats en aquest mateix percentatge.

Gràfic 1: Distribució dels infants en funció de l'ús del català a la llar (de 0 a 1%)



Un 2,4% d'infants van declarar emprar una llengua diferent del català i el castellà amb *almenys* una persona de la llar (vegeu les llengües concretes, amb les denominacions proporcionades pels infants, al gràfic 2). Atesa la poca presència d'aquestes llengües i la seva distribució irregular (molt sovint acompanyades de castellà i/o de català), aquests infants es troben repartits al gràfic 1 per totes les categories diferents a 1,00 (que equival a ús exclusiu de català).

Gràfic 2. Llengües altres que català i castellà emprades a la llar



Si redistribuïm aquests infants en tres grups (catalanoparlants familiars, bilingües familiars i castellanoparlants [i altres] familiars) obtenim les següents xifres:

Taula 4. Distribució dels infants segons el seu ús (productiu) del català en família (CLF). Percentatges

Ús del català	CLF	% d'infants
Ús exclusiu o majoritari del castellà (i/o altres)	(De 0 a 0,25)	53,0
Ús àmpliament bilingüe (amb català)	(De 0,26 a 0,75)	15,2
Ús exclusiu o majoritari de català	(De 0,76 a 1)	31,8
Total		100

La comparació dels resultats del nostre estudi amb les dades del cens escolar permet detectar que els infants de primera llengua castellana hi apareixen sobrerrepresentats (4% de més), mentre que els catalanoparlants familiars hi apareixen infrarepresentats (4% de menys). Els bilingües familiars, en canvi, s'acosten molt al percentatge obtinguts al cens.

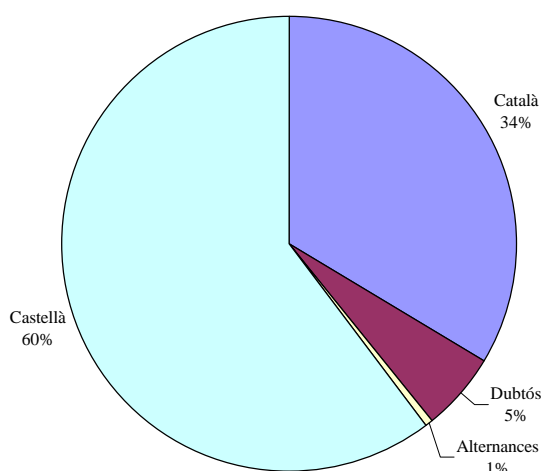
3.2 Els usos lingüístics observats amb els iguals

Per analitzar els usos lingüístics amb els iguals ens servirem de l'*ambient lingüístic general*, és a dir, el conjunt d'estímul verbals captats durant l'enregistrament a la totalitat de les escoles estudiades. Com que el corpus d'enunciats va ser recollit bàsicament en situacions d'interacció poc tutoritzada, les dades reflecteixen essencialment el comportament dels infants amb els seus iguals.

L'anàlisi del corpus d'enregistraments permet constatar que el predomini del castellà com a llengua familiar es reproduïx i fins i tot s'incrementa a l'hora d'analitzar les relacions dels infants amb els seus iguals (veg. gràfic 3). Els enunciats en castellà representen el 60% del total, mentre que els enunciats en català assoleixen pràcticament el 34%. La resta d'enunciats són essencialment d'atribució dubtosa (com ara «éh, tia, para no?»).

Gràfic 3. L'ambient lingüístic general

L'ambient lingüístic general. Percentatges



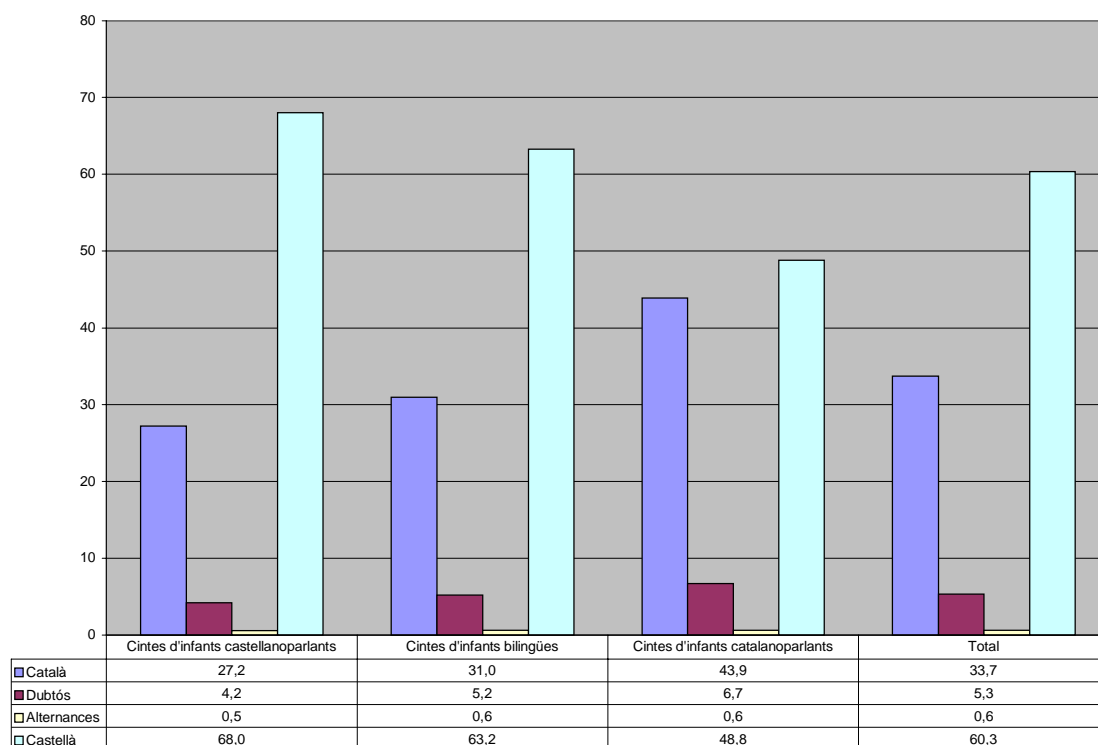
És interessant de fer notar que els enunciats *alternats*, és a dir, aquells en què es produeix una alternança intraoracional, representen un percentatge quasi negligible del total. En altres paraules: contràriament a allò que alguns autors han assenyalat, la entre la nova generació la pràctica de l'alternança de llengües continua respectant escrupolosament els límits de l'oració. D'altra banda, els enunciats en altres llengües són quantitativament irrelevantes, bàsicament fragments de cançons en anglès... aproximats. Les llengües de les noves immigracions no apareixien en cap cas en les interaccions entre iguals en el moment de realitzar aquest treball⁹.

Hi ha diferències entre els ambients escolars amb iguals en què viuen els infants segons la seva primera llengua? Aquesta és la pregunta a què s'intenta respondre amb el gràfic següent, i la resposta és essencialment negativa: per ella mateixa, la primera llengua del nen o la nena no determina que al seu ambient hi predomini una o altra llengua, perquè *el castellà és la llengua ambiental predominant per als infants dels tres grups identificats*.

⁹ Sens dubte, el seguiment personalitzat dels parlants d'aquestes llengües hauria donat un resultat diferent, però atès el seu percentatge global en el moment del treball vam desistir de dur-lo a terme, ja que semblava més aviat propi d'un estudi de cas que d'una visió panoràmica com la nostra.

Gràfic 5. Ambient lingüístic general segons la L1 dels infants

Classificació dels enuncis ambientals segons la L1 de l'informant. Percentatges

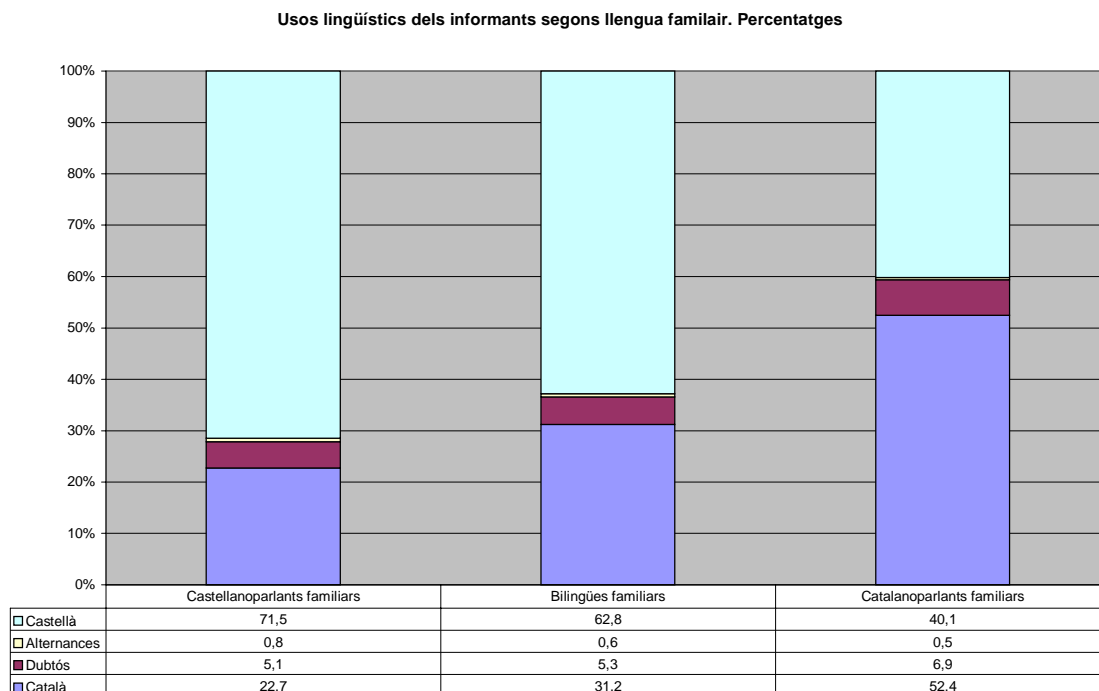


Aquest predomini del castellà no es produeix pas sense matisos, certament: en el cas dels catalanoparlants, l'ús ambiental de català i castellà apareix gairebé igualat, i és també l'ambient d'aquests infants aquell en què es detecta un percentatge superior d'enuncis dubtosos. En canvi, els infants bilingües i castellanoparlants viuen en uns ambients d'iguals clarament decantats cap al castellà, que *més que duplica* l'ús ambiental del català. Amb tot, l'ús ambiental del català d'aquests grups assoleix percentatges significatius (27% i 31% respectivament).

En altres paraules, podem resumir dient que, en el marc de les relacions amb els iguals, els infants catalanoparlants la presència de les dues llengües oficials a Catalunya és quasi equiparable, mentre que per als infants bilingües l'ús del català s'acosta a un terç del total i per als castellanoparlants supera de poc un quart de totes les relacions.

Els usos lingüístics dels informants segons les seves respectives primeres llengües sí que ofereixen diferències força significatives respecte dels usos ambientals. D'acord amb les dades presentades al gràfic 6, els catalanoparlants familiars parlen força més el català que no pas els bilingües familiars, i aquests el parlen més que no pas els castellanoparlants familiars.

Gràfic 6. Usos lingüístics dels informants segons les seves L1. Percentatges



Tot i que a l'ambient en què viuen el castellà pugui ser predominant, en termes generals els catalanoparlants nadius parlen una mica més en català que en castellà amb els seus iguals. Les dades no són tan positives pel que fa als bilingües familiars, que no arriben a un terç d'enunciats pronunciats en català. I són molt poc optimistes pel que fa als infants de primera llengua castellana, ja que tan sols una cinquena part dels enunciats que generen en les seves relacions amb els iguals és pronunciada en català.

4 Sumari i conclusions

El model escolar vigent actualment a Catalunya va ser desenvolupat amb l'objectiu múltiple de desenvolupar la competència oral i escrita en català i castellà de tot l'alumnat de Catalunya, evitar la segregació social en dues comunitats lingüístiques i promoure l'ús de la llengua pròpia del país. Els dos primers objectius semblen raonablement assolits; el darrer, no.

Per més que el català sigui la llengua vehicular de la majoria del sistema educatiu primari, aquesta llengua continua tenint un paper clarament minoritari en les relacions entre iguals de l'alumnat de Catalunya. El castellà és ambientalment predominant fins i tot per a l'alumnat de primera llengua catalana. Aquesta posició secundària del català és més acusada en el cas dels

bilingües, i encara més en el dels castellanoparlants familiars. Per a aquests darrers, i sempre parlant de relacions amb els iguals, el català és globalment poc present a l'ambient.

El predomini ambiental s'explica en bona mesura per les pràctiques de tria de llengua dels infants escolaritzats a Catalunya. Mentre que els infants castellanoparlants parlen poc en la seva L2, els catalanoparlants s'acosten a un ús equivalent de la L1 i la L2. Per la seva banda, els bilingües es comporten de manera molt més semblant als castellanoparlants que no pas als catalanoparlants. El resultat és, per tant, que el castellà ocupa un 60% dels enunciats enregistrats, mentre que el català se situa tan sols en un 34%. Es tracta d'una situació que, si bé és certament preocupant per al futur de la llengua catalana, per contra desmenteix la visió més catastrofista segons la qual viuríem ja una situació de *llatinització* del català (català a l'aula, castellà al pati): no és cert que els infants no parlin mai en català, però som ben lluny de viure una situació en què l'escola hagi capgirat significativament el predomini abassegador del castellà en la societat catalana.

La situació dibuixada, amb un clar predomini ambiental del castellà, explica la paradoxa –més aparent que real– que tots els estudis constatin que un alt nivell de competència en castellà entre l'alumnat de Catalunya malgrat que el sistema escolar funciona sobretot en català. Es tracta sens dubte d'una situació complexa per al futur de la llengua catalana, ja que no sols els infants castellanoparlants *no* s'incorporen de manera activa a l'ús del català, sinó que fins i tot els infants de famílies bilingües van decantant-se pel castellà com a llengua d'interacció majoritària amb els seus iguals. En un context com aquest, és difícil pensar que els nous immigrants castellanòfons (vora un 50% del total) adoptaran el català de manera significativa, i caldrà veure quina és l'evolució dels immigrants al·loglots.