



UNITAT DE RECERCA DEL MEDITERRANI ORIENTAL (URMO)

Direcció: Dra. Maria Teresa Magadán Olives

PRESENTACIÓ



Els territoris que es troben a la riba del Mediterrani Oriental, seu de cultures històricament diferenciades, han estat sempre en contacte i han establert lligams i relacions a nivell polític, econòmic, artístic i ideològic. Per aquesta raó, la Unitat de Recerca del Mediterrani Oriental (URMO) té com a objectiu principal promoure el coneixement d'aquests contactes, relacions i influències a través de diferents projectes i iniciatives que investiguin de quina manera van incidir en cada territori concret els estímuls procedents de les regions veïnes. Sota l'epígraf de Mediterrani Oriental, entès en un sentit molt ampli, s'inclouen els territoris de la Grècia insular i continental, l'illa de Xipre, la costa africana de Líbia a Egipte, les costes de l'Àsia Menor i territoris interiors immediats –el que serien les regions de Mísia, Frígia, Lícia, Cària i Lídia- i la franja levantina, de les portes Cílcies al Delta del Nil. Atès que en tota aquesta zona les interaccions es produeixen des de l'aparició de les primeres comunitats neolítiques, l'àmbit cronològic de la recerca té com a límit inferior la difusió de l'agricultura des de les costes del Llevant i Àsia Menor cap a l'illa de Xipre i l'Egeu, amb cronologia variable segons les regions; i com a límit superior el s. VII d.C., quan l'arribada de les poblacions àrabs al Llevant i de les esclaves a la Grècia continental trenca el patró d'assentament que s'havia mantingut al llarg d'època grecorromana i bizantina inicial, marcant la fi del món antic.



L'amplitud del marc cronològic de la unitat s'explica per l'existència d'unes pautes d'intercanvis que es mantenen més o menys constants al llarg de tota l'antiguitat i que deriven de les possibilitats físiques de comunicació terrestre i marítima. L'orografia muntanyosa de la majoria dels territoris va afavorir sempre l'ús de la via marítima de comunicació, fet en el qual hi ajudaven les condicions climàtiques imperants en la zona. L'existència de corrents marítics en sentit nord-sud i est-oest va condicionar des d'un primer moment les possibilitats de traslladar-se, afavorint el desplaçament en aquest sentit i dificultant-lo en l'altre, al menys fins que la capacitat tecnològica desenvolupada va permetre de navegar contra el vent. D'altra banda, les planes properes a la costa van establir uns corredors de comunicació terrestre en sentit nord-sud, tallats en punts concrets per valls de rius corrent en sentit est-oest, que van delimitar unes rutes obligades de moviment també per terra.



L'importància de les rutes de comunicació com a via d'arribada d'innovacions tècniques i tecnològiques, idees i conceptes, estils artístics i motius iconogràfics és fa més evident en períodes concrets de l'evolució històrica d'aquestes regions. Així, en la segona meitat del II mil.lenari a.C., quan els intercanvis diplomàtics i comercials generen una xarxa molt intensa d'influències mútues; o en els segles VIII-VI a.C., quan l'expansió dels imperis assiri i persa trenca l'equilibri existent a la zona, a l'hora que l'entrada de mercenaris al seu servei posa en contacte poblacions i cultures; o també en època hel.lenística, en la qual l'aparició d'una cultura homogènia uneix poblacions molt diverses, sense perdre però la identitat individual. Finalment, els segles inicials de l'era cristiana, marcats per la difusió del cristianisme i la redefinició de les fronteres territorials, suposa una etapa especialment fructífera a nivell de transferències culturals i lingüístiques, que seran fonamentals per transmetre el llegat de l'antiguitat als segles medievals.

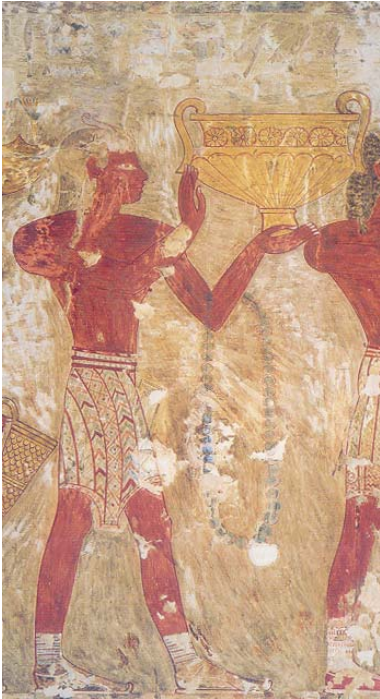
Així mateix, atès que aquests territoris van ser redescoberts per la cultura occidental gairebé al mateix temps al llarg del s. XIX a mida que l'imperialisme de les potències europees s'extenia per la zona, la Unitat de Recerca no vol deixar de banda aquells estudis que incideixin en la relació entre arqueologia i imperialisme en el Mediterrani Oriental.

OBJECTIUS GENERALS

1. Establir els paràmetres bàsics de circulació i moviment de persones, idees i mercaderies a partir dels condicionants físics, climàtics, tècnics i tecnològics
2. Diferenciar les etapes històriques en les quals es produeixen els contactes directes
3. Analitzar la geomorfologia de la línia de la costa des d'un punt de vista diacrònic: canvis, modificacions i incidència de catàstrofes naturals
4. Pautar els ategoriesvenços en les tècniques de navegació
5. Desenvolupar una cartografia de les rutes terrestres
6. Analitzar els conceptes geogràfics imperants segons èpoques i territoris
7. Examinar els patrons de mobilitat humana en funció del tipus d'activitat
8. Valorar els productes intercanviats des de la perspectiva de la seva funcionalitat: consum, prestigi, regals, innovació tècnica
9. Traçar rutes de la difusió de motius iconogràfics compartits
10. Valorar la possibilitat de transferències i préstecs lingüístics
11. Examinar les vies de transmissió de conceptes i idees
12. Identificar les transformacions dels estímuls externs en nous conceptes i categories intel.lectuals



PROJECTES DE RECERCA



URMO-P001: Contactes, relacions i influències en el II mil.lenari a.C.

El primer dels projectes endagats és l'anàlisi de les relacions, contactes i influències entre els territoris del Mediterrani oriental en la segona meitat del II mil.lenari a.C., amb una èmfasi especial en les relacions entre l'illa de Creta i Egipte, per una banda, i entre l'illa de Creta i la costa del Llevant per l'altra.

Línies d'actuació:

1. Topografia del Delta del Nil en el II mil.lenari a.C.
2. Documentació escrita egípcia en relació a l'illa de Creta.
3. Documentació de Mari en relació a l'illa de Creta.
4. Vocabulari de productes produïts pels palaus minoics en les tauletes del Lineal A i B.
5. Textos egipcis referents als vaixells Keftiu.
6. Contactes diplomàtics.
7. Importacions tèxtils de Creta en territori egípcia.
8. Importacions de Creta en el Llevant i Proper Orient.
9. Importacions egípcies a l'Egeu.
10. Importacions llevantines a l'Egeu.
11. Presència de mercenaris egeus en l'exèrcit egípcia.
12. Presència de treballadors cretencs a Egipte.
13. Possibles transferències egípcies en l'àmbit cosmogònic i religiós.
14. Possibles transferències en l'àmbit del calendari i la mesura del temps.
15. Transferències iconogràfiques.
16. Tell el-Dab'a i l'Egeu: el debat cronològic.
17. L'erupció de Tera i la seva incidència en el Mediterrani oriental.
18. La ceràmica xipriota com a indicador cronològic.
19. La producció de frescos d'estil minoic al Mediterrani oriental: tallers itinerants?
20. El regnat de Hatshepsut i les relacions amb Creta: valoració de la documentació egípcia.





URMO-P002: Estudi i publicació de les col·leccions de ceràmica xipriota l'Estat Espanyol

Aquest projecte s'enmarca en el més general endagat pel Servei d'Antiquitats de l'Illa de Xipre encaminat a catalogar i publicar les col·leccions de ceràmica xipriota disperses pel món. De moment, s'han catalogat i estudiat les dues col·leccions més importants, que corresponen a la Col·lecció del Museu Bíblic de Montserrat i la Col·lecció del Museu Arqueològic Nacional de Madrid.

Línies d'actuació:

1. Catalogació de les peces xipriotes presents en els museus de l'estat espanyol.
2. Estudi de les col·leccions.
3. Publicació de les col·leccions.
4. Anàlisi del contingut orgànic de les ceràmiques Base Ring presents en les col·leccions espanyoles.
5. Identificació de les substàncies aromàtiques esmentades en les tauletes del Lial B



URMO-P003: Nacionalisme i restauració arqueològica a Grècia

La Unitat de Recerca del Mediterrani Oriental ha iniciat un programa de publicacions, en col·laboració amb l'Escola Superior de Conservació i Restauració de Bens Culturals de Catalunya, que examina la reconstrucció de conjunts arqueològics emblemàtics, on la reconstrucció ha estat mediatitzada per l'intervenció política de caire nacionalista.

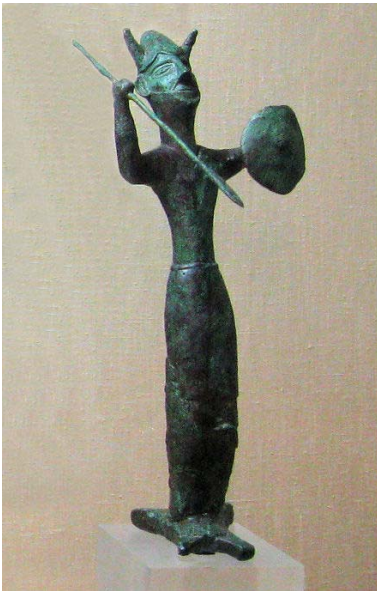
Línies d'actuació:

1. Les reconstruccions del s. XIX: l'Acròpoli d'Atenes.
2. Les reconstruccions de principis del s. XX: el palau de Cnossos.
3. Les reconstruccions de l'època de la dictadura: el jaciment d'Akrotiri.
4. Les reconstruccions a la zona de Macedònia i el conflicte dels Balcans: els túmuls de Vergina i la ciutat de Pella.
5. Les reconstruccions del s. XXI: el parc arqueològic de l'Acròpoli i el nou museu.
6. Turisme, política i arqueologia.
7. El patrimoni grec com a eina de propaganda interna i externa.
8. L'incidència de l'allau de visitants als grans complexos arqueològics; gestió i prevenció.
9. La repatriació de peces arqueològiques i la política nacionalista grega.
10. La devolució dels frisos del Partenó o com crear una supraidentitat nacional.





URMO-P004: Nacionalisme i arqueologia a l'illa de Xipre



La partició de l'illa de Xipre l'any 1974 arrel del cop d'estat contra l'arquebisbe Makarios i la invasió per part de Turquia per protegir les comunitats turques està provocant els darers anys conseqüències molt greus pel patrimoni cultural de l'illa.

Aquest projecte compta amb el suport de l'Amabaixada de Xipre a Espanya. Amb el recolzament de l'Ambaixada es van organitzar el mes de maig del 2010 unes Jornades sobre el Patrimoni Cultural de l'illa de Xipre.

Línies d'actuació

1. Anàlisi i valoració dels fulletons turístics i pàgines web relacionades amb la història de Xipre.
2. Banc de dades de la situació dels jaciments i monuments que formen part del patrimoni cultural xipriota.
3. Incidència del turisme en la conservació i gestió dels jaciments arqueològics.

