

DÍNAMICA DEMOGRÁFICA, FLUJOS MIGRATORIOS Y PROCESO DE URBANIZACIÓN EN EL DEPARTAMENTO DE SANTA CRUZ, BOLIVIA. UN ESTUDIO DE CASO

Dr. Edoardo Bazzaco

Sociólogo, Doctor por la Facultad de Geografía e Historia de la Unviersitat de Barcelona.

Coordinador del Informe 2008 sobre el racismo en el Estado español publicado por SOS Racismo.

1. LA DINÁMICA DEMOGRÁFICA EN EL DEPARTAMENTO DE SANTA CRUZ

De acuerdo a los datos censo realizado del 2001, Bolivia cuenta con más de 8,2 millones de habitantes, de los cuales el 24,5% se encuentran en el departamento de Santa Cruz (2.029.471 habitantes, tabla 1), que se ubica hoy a nivel nacional en segundo lugar por importancia poblacional, después del departamento de la capital La Paz (2.350.466).

Como se puede apreciar en las tablas 1 y 2, el crecimiento poblacional del departamento de Santa Cruz a lo largo de la segunda mitad del siglo XX ha representado sin duda la transformación demográfica más importante de la historia reciente del país.

El incremento poblacional del departamento fue constante durante los últimos cincuenta años, así como el incremento en porcentaje respecto al total nacional. Mientras actualmente en el departamento cruceño viven aproximadamente 2.270.552 personas y en la sola ciudad capital se concentran cerca de 1.300.000 habitantes, en el 1950 la ciudad de Santa Cruz de la Sierra era un centro poblado de apenas 40 mil habitantes (tabla 2) y en las tierras de los departamentos orientales de Bolivia, a pesar de cubrir más de la mitad del territorio nacional, solamente vivía el 10% de la población del país (menos que 250.000 personas).

El crecimiento poblacional del departamento fue constante: la población de Santa Cruz pasó de representar el 9% del total nacional en 1950, al 15,4% del 1976, el 21,2% del 1992 y finalmente el 24,5% del 2001.

Tabla 1: Bolivia, población total por departamento según los censos de 1950, 1976, 1992 y 2001.

Deptos.	Población total según censos				Distribución relativa (%)			
	2001	1992	1976	1950	2001	1992	1976	1950
Chuquisaca	531.522	453.756	358.516	260.479	6,4	7,1	7,8	9,6
La Paz	2.350.466	1.900.786	1.465.078	854.079	28,4	29,6	31,8	31,6
Cochabamba	1.455.711	1.110.205	720.952	452.145	17,6	17,3	15,6	16,7
Oruro	391.870	340.114	310.409	192.356	4,7	5,3	6,7	7,1
Potosí	709.013	645.889	657.743	509.087	8,6	10,1	14,3	18,8
Tarija	391.226	291.407	187.204	103.411	4,7	4,5	4,1	3,8
Santa Cruz	2.029.471	1.364.389	710.724	244.658	24,5	21,2	15,4	9,0
Beni	362.521	276.174	168.367	71.636	4,4	4,3	3,6	2,6
Pando	52.525	38.072	34.493	16.284	0,6	0,6	0,7	0,6
Total país	8.274.325	6.420.792	4.613.486	2.704.135	100,0	100,0	100,0	100,0

Fuente: elaboración con datos de: INE (1950); INE (1976, 1992, 2001).

Tabla 2: Departamento de Santa Cruz, Santa Cruz de la Sierra, resumen de población (habitantes).

año	Ciudad capital	Dpto. de Santa Cruz	Bolivia
1900	18.335	202.000	1.696.400
1950	42.746	286.145	3.019.031
2001	1.135.526	2.029.471	8.274.325
2003	1.300.000 (aprox.)	2.270.552	9.125.716

Fuente: elaboración propia con datos de: Bendek Telchi J. (2003) y CAINCO (2004).

La positiva transición demográfica del departamento cruceño, y más en general de todo el oriente boliviano – incluyendo el departamento de Tarija – representó el producto de un proceso no casual, resultado aunque no de una concreta planificación central, pero sin embargo de una precisa voluntad y orientación de parte de los gobiernos nacionales que se han sucedido desde la revolución del 1952.¹

Los gobiernos de la Revolución Nacional (1952-1964), delante de la necesidad de ampliar y fortalecer el mercado interno y de desarrollar nuevos sectores de la producción, debido a la profunda crisis de la minería de los altiplanos occidentales, buscaron por primera vez en la historia de Bolivia la

¹ El tema de la transición demográfica hacia el oriente del país es ampliamente tratado en: PNUD, *Informe sobre el Desarrollo Humano en Santa Cruz*. La Paz. 2004b.

integración de los departamentos de oriente, inaugurando la etapa de la “Marcha hacia el Oriente”.

Según Walter Guevara Arze² se trataba de “...llegar a las tierras bajas, planas y deshabitadas para poblarlas y producir en ellas los artículos que se importan”. La nueva estrategia de colonización de las tierras bajas del oriente implementada por los gobiernos de la Revolución activó un profundo proceso de transformación en la estructura económica y la distribución de población en el país: durante los últimos cincuenta años Bolivia ha vivido un marcado desplazamiento de su baricentro hacia oriente, con el configurarse de un nuevo equilibrio en torno al eje urbano La Paz-Cochabamba-Santa Cruz de la Sierra, tres ciudades representativas de la diversidad regional (altiplanos-valles-llanos) y dispuestas en un eje este-oeste a lo largo de casi mil kilómetros.

A pesar de la complejidad propia de un proceso tan largo, en el que intervinieron actores diferentes y transformaciones en el escenario político económico y social del país (de los gobiernos revolucionarios de los '50 a los neoliberales de los años '90, pasando por la época de las dictaduras militares) el *Informe sobre el Desarrollo Humano en Santa Cruz* de PNUD define algunos rasgos característicos de la grande transformación determinada por la “Marcha hacia el Oriente”.

En primer lugar, los datos de la tabla 1 permiten apreciar como el reequilibrio interno de población y el crecimiento demográfico de los llanos orientales se produjo en detrimento de las regiones del altiplano, que en el último medio siglo vieron aumentar su población a un ritmo muy inferior a lo de los departamentos orientales (Santa Cruz, Tarija y Beni): en este sentido, es explicativa la dinámica demográfica del departamento de Potosí, que registró un crecimiento promedio anual de apenas 0,6% frente a un promedio nacional de 2,2% anual.³

Dicha débil dinámica demográfica se explica con los importantes flujos de migraciones que desde los departamentos occidentales se han dirigido hacia los llanos fértiles del oriente, atraídos por la disponibilidad de empleo que ha caracterizado el crecimiento económico de la región.

Las intensas migraciones de población del altiplano hacia el oriente determinaron un significativo proceso de urbanización asociado en gran medida al despegue de la economía urbana de Santa Cruz de la Sierra y de algunas ciudad mediana: si en 1900, las diez ciudades más importantes de Bolivia concentraban al 15% de la población, y entre ellas sólo figuraba una ciudad del oriente, a finales del siglo XX, los mismos centros urbanos reagrupaban el 50%

² Wálter Guevara Arze (Cochabamba 1912-La Paz 1996) fue el quincuagésimo cuarto presidente de la República de Bolivia. Su encargo duró solamente algunos meses, del 8 de agosto de 1979 hasta el 1 de noviembre del mismo año. En: Sandoval *et al.*, *Santa Cruz, Economía y Poder 1952-1993*, U.A.G.R.M.-CEDURE-PIEB, La Paz, 2003, p. 49. En: PNUD (2004b).

³ Para profundizar el tema, véase también: Baldek Techí J., *Desarrollo histórico y demográfico de la ciudad de santa Cruz de la Sierra*, Libro III, Santa Cruz, 2003.

de la población boliviana, perteneciendo cuatro de ellas a los departamentos de oriente.⁴

La fuerte concentración de población de procedencia rural en centros urbanos determinó evidentemente profundas transformaciones en el país a nivel económico cultural y social.

A nivel nacional los dos procesos de reequilibrio poblacional interno y de urbanización no coincidieron con la emergencia de una sola ciudad dominante, sino que promovieron la consolidación de un eje urbano central en torno a tres centros (La Paz, Cochabamba y Santa Cruz de la Sierra) que concentran actualmente a dos tercios de la población boliviana: en los últimos cincuenta años, las tasas de crecimiento promedio anual de las ciudades de La Paz (3,4%), Cochabamba (4,3%) y de Santa Cruz de la Sierra (6,6%) se situaron muy por encima del crecimiento de la población boliviana (2,2%).⁵

Los investigadores de PNUD destacan como el crecimiento de las tres grandes ciudades del país se dio paralelamente a la emergencia de ciudades intermedias a lo largo del eje La Paz-Cochabamba-Santa Cruz de la Sierra, proceso marcado principalmente por la conurbación de las ciudades capitales del eje central, por la extensión de la mancha urbana y la constitución de áreas de segregación donde se hacían los emigrantes rurales.⁶

El fuerte proceso de concentración de la población boliviana a lo largo del eje urbano central ha ido asociado a la inexistencia de una red consistente de ciudades intermedias que "...posibilite la emergencia de mercados locales y un ordenamiento territorial que reduzca la presión sobre las ciudades capitales":⁷ en 2001 las áreas metropolitanas del eje central albergaron al 80% de los habitantes de las diez ciudades principales del país.

El de Santa Cruz ha representado, a partir de los años '50, el principal destino de este intenso proceso migratorio interno, viviendo además un acelerado proceso de urbanización, debido esencialmente al crecimiento explosivo de Santa Cruz de la Sierra, pero también a la constitución de una red de ciudades secundarias en una región amplia articulada en torno a la economía agroexportadora.

La "colonización" del oriente adoptó tres modalidades diferenciadas según el diferente papel protagonizado por el Estado. El informe de PNUD destaca como varios autores hablan a propósito de emigración dirigida, en la que el Estado asumía un rol preponderante; semidirigida, en la que el apoyo se limitaba a definir la zona de colonización, repartir fondos y proveer de un mínimo de servicios básicos; o espontánea, que se realizaba bajo la responsabilidad de los propios colonizadores.

⁴ En: PNUD (2004b). Para profundizar el tema, véase también: Baldek Techí J (2003).

⁵ Datos contenidos en: INE (2002). Contenidos en: PNUD (2004b).

⁶ Sobre el tema véase además: Baldivia Urdininea J., *Migración y Desarrollo en Bolivia*, en "Población, Migración y Desarrollo en Bolivia", Instituto PRISMA, Editorial Salamandra, La Paz, 2002.

⁷ Véase: Sandóval *et al.* (2003), p.54. En PNUD (2004b).

Desde finales de los años '60, con la construcción de una red de carreteras, que permitió al departamento de conectarse con el interior del país, y la realización de los ferrocarriles al Brasil y a la Argentina, las emigraciones dirigidas (aunque parcialmente) por el Estado han dejado el paso a flujos espontáneos de migraciones, que han originado la definición de asentamientos no planificados en el territorio departamental, generalmente en las afueras de las grandes ciudades.

Un análisis de las características de los flujos migratorios que durante los últimos cincuenta años han ido poblando el departamento de Santa Cruz permitirá entender mejor la dirección que tomó dicho crecimiento demográfico y los problemas y desequilibrios que ha llevado consigo.

2. LA “MARCHA HACIA EL ORIENTE”: DIMENSIÓN Y FACTORES POLÍTICO-ECONÓMICOS DEL PROCESO MIGRATORIO

A lo largo de los últimos cincuenta años, el Estado Boliviano ha desarrollado un papel importante al fin de empujar las migraciones hacia las regiones rurales de los departamentos orientales: a tal propósito utilizamos anteriormente la definición de procesos migratorios “dirigidos” o “semidirigidos” por el poder central.⁸

Los Gobiernos de la Revolución fueron los primeros en inaugurar la fase de las grandes migraciones planificadas y dirigidas a través la aplicación de la Reforma Agraria del 1953, que, impulsando la expansión del área cultivable, convierte el departamento de Santa Cruz en el principal polo de atracción de los flujos migratorios internos y externos.

La estrategia de los ejecutivos del MNR tenía como fin el traslado de población en exceso de la zona de los altiplano – en particular de población de la zona minera del departamento de Potosí y de la clase media rural – mediante la creación de colonias en las regiones agrícolas del oriente, colonias promocionadas algunas por el Estado y otras con el apoyo de organismos internacionales.

Para facilitar la ocupación de los territorios oriental, se aprobó una legislación especial, posibilitando el ingreso en el país de familias campesinas extranjeras – menonitas, canadienses, japoneses – y su asentamiento en la región de los llanos.

La colonización japonesa se inició con el asentamiento de inmigrantes japoneses procedentes del Perú en el occidente boliviano. Las condiciones

⁸ El análisis relativo a los procesos migratorios propuesto en este párrafo es contenido en: PNUD (200b). Para profundizar el tema, véase: Roca, J.L., *Economía y sociedad en el Oriente Boliviano*, Santa Cruz de la Sierra, COTAS, 2001.

adversas en ese país y el auge de la goma hicieron que inmigren a Bolivia, asentándose principalmente en la ciudad de Riberalta hacia 1915.

En 1956, los gobiernos de Bolivia y Japón firmaron un acuerdo de inmigración bajo el cual se constituyeron cuatro colonias japonesas en el oriente boliviano: Okinawa I, II, III y San Juan de Yapacaní.

Esta última colonia fue más bien el resultado de una iniciativa privada cuyo propósito era el de establecer un grande ingenio azucarero en la región.

Por otro lado, las primeras colonias menonitas provenientes del Paraguay y, en menor medida, de Canadá se asentaron en las tierras del oriente a mediados de los años cincuenta: Tres Palmas (fundado en el 1954), Canadiense (1957) y Bergthal (1961) fueron los poblados que inicialmente concentraron la colonización menonita.⁹

En 1962 el gobierno de Víctor Paz firmó con los representantes de las colectividades menonitas un acuerdo de migración masiva a la región oriental del país, dando paso así al arribo de inmigrantes procedentes de México, Belice y Canadá, y la creación de varias colonias nuevas. Durante los años '50, los gobiernos que se sucedieron invirtieron muchos recursos al fin de conectar el oriente boliviano con el interior del país, logrando resultados importantes como la conclusión de la carretera asfaltada La Paz-Cochabamba y la realización de infraestructura vial que permitió la comunicación de las provincias agrícolas del norte de Santa Cruz con la ciudad capital del departamento y, a través de Cochabamba, con el interior del país.¹⁰

Como se destaca en el *Informe sobre el Desarrollo Humano en Santa Cruz*, el gobierno central no se limitó a articular la comunicación de los departamentos orientales con el interior del país: además realizó la conexión de la ciudad de Santa Cruz de la Sierra con el mercado extranjero a través de la construcción de las líneas de ferrocarriles al Brasil (Corumbá) y a la Argentina (Yacuiba), lo que le permitió conectar al país con los puertos de atlántico de Santos y Buenos Aires.

En 1954 se realizó uno de los primeros asentamientos de colonización dirigida, en la zona de Campanero-La Enconada, cerca de Cotoca, aunque este proyecto de emigración dirigida terminará fracasando. En 1955 tuvo inicio el proceso denominado por el gobierno de instalación de las “colonias militares” en áreas cercanas al ingenio azucarero de Guabirá: de tal manera se fundaron los poblados de Cuatro Ojitos, Huaytú y Caranda.¹¹ Batallones seleccionados de reclutas ingresaron a la zona de colonización para realizar obras y trabajos definidos de “precolonización”, relacionados principalmente con la agricultura.

Un tercer proceso de colonización dirigida fue el del poblado de Aroma, en el que se movilizaron grupos de campesinos voluntarios desde Cochabamba, quienes durante dos meses trabajaban en el desmonte y construcción de

⁹ PNUD (2004b).

¹⁰ Además de PNUD (2004b), véase al respecto: Roca (2001).

¹¹ El tema esta de las “colonias militares”, y más en general, de la inmigración dirigida por el Estado fue tratado difusamente también por: Sandoval *et al.* (2003).

caminos, por lo que recibían ropa y alimentos, y si decidían quedarse recibían una parcela de quince hectáreas.

El proceso de colonización dirigida fue un proceso no interesado solamente al departamento cruceño; más bien se trató de un proceso de relevancia nacional. En efecto, en 1962 el Instituto Nacional de Colonización y Desarrollo de Comunidades Rurales, como parte del Plan Nacional de Colonización, identificó tres zonas privilegiadas para la colonización, entre las cuales solo una en el oriente del país:

- la región del Alto Beni, en el norte de La Paz,
- la región del Chapare, en el departamento de Cochabamba;
- Yapacaní-Puerto Grether, en el departamento de Santa Cruz, donde se asentaron entre trescientas y 350 familias a partir de 1962.

El proceso de migración hacia el oriente recibió una fuerte aceleración con la aprobación en 1962 del Plan Decenal de Desarrollo (1962-1971), que se proponía habilitar durante ese decenio 270.000 hectáreas para el cultivo en los Llanos y el asentamiento de 550.000 personas en el área, tratando de consolidar la estrategia de la década anterior.¹²

La implementación del plan definió una política de colonización que además de orientar proyectos de construcción de caminos vecinales, permitió la realización de estudios de reconocimiento de los suelos y sus características geológicas, como también impulsar la agroindustria en torno a los cultivos del azúcar, el algodón, la soja y otros productos tropicales destinados a la exportación.

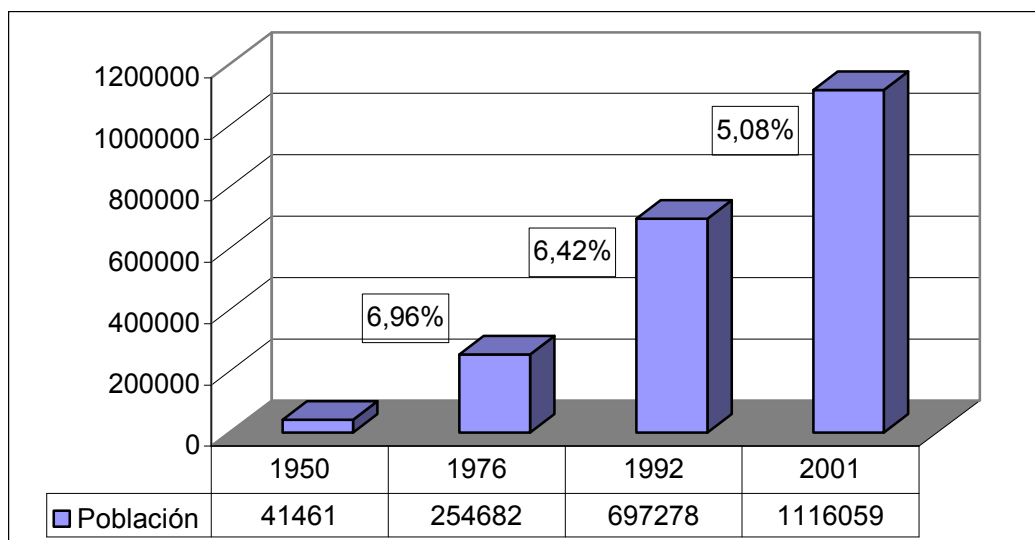
Incentivando, también, la producción petrolera y el gran aumento de producción gasífera que, conjuntamente con el proceso de desarrollo del oriente boliviano, convirtió a la zona en un polo de atracción para la migración del interior del país.¹³

Según los datos del *Informe sobre el Desarrollo Humano en Santa Cruz*, a frente de la intensidad de los procesos migratorios, la población del departamento de Santa Cruz creció entre 1950 y 1976 a un ritmo promedio anual del 4,1%, contra un promedio nacional del 2%, pasando a ocupar el tercer lugar por importancia poblacional (después de La Paz y Cochabamba), concentrando el 15,4% de la población del país (figura 1). De acuerdo a los datos del censo de 1976, el 15,3% de la población total del departamento de Santa Cruz era constituida por emigrantes, es decir personas nacidas en un lugar diferente y que se habían desplazado al departamento a lo largo de aproximadamente veinticinco años.

¹² En: PNUD (2004b).

¹³ Para profundizar el tema de la dinámica petrolera departamental, véase: Roca (2001).

Figura 1: Población de la ciudad capital de Santa Cruz; censos de 1950, 1976, 1992 y 2001.



Fuente: elaboración propia; datos de INE (1950) y INE (1976; 1992; 2001).

Hasta 1980, el número de familias de las colonias “dirigidas” representaba el 21% del total de las familias asentadas en el departamento, ocupando el 17% de la superficie de los asentamientos. Las colonias “espontáneas” representaban el 72% de las familias asentadas y ocupaban el 67% de la superficie. Hay que destacar como, en general, el aporte del Estado se limitó a la entrega de tierras fiscales a los inmigrantes, ya que el apoyo pecuniario al proceso vino de la cooperación internacional (tabla 3).¹⁴

Con los años '80, la dinámica demográfica de los departamentos orientales se saldó profundamente con el andamio de la economía nacional: por ejemplo, los flujos migratorios internos – es decir, de proveniencia de otros departamentos del país – fueron fuertemente impulsados por la caída vertical del precio del estaño del año 1985.

Ante de la crisis de la minería del estaño en el occidente del país, el gobierno de Paz Estensoro estableció un régimen de la política económica denominado la Nueva Política Económica (NEP), definiendo un conjunto de medidas de carácter neo liberal vueltas a revitalizar la economía boliviana.

Las principales medidas contenidas en la NEP¹⁵ se refirieron a la implementación de una estricta disciplina fiscal y monetaria, liberalización de

¹⁴ En: PNUD (2004b).

¹⁵ Sobre los resultados de la NEP en el oriente boliviano, véase también: Roca (2001).

las importaciones y de los cambios, apertura a la inversión extranjera, deregularización de los mercados, incluido el laboral, redefinición de las funciones del Estado, reforma al sistema de seguridad social de largo plazo, privatización y capitalización de las empresas y activos públicos.

Tabla 3: Departamento de Santa Cruz, población por área y ciudad capital, censos de 1950, 1976, 1992 y 2001.

Censos	Pobl. Total	Área Urbana		Área Rural		CC Santa Cruz de la Sierra*		
		Pobl.	%	Pobl.	%	Pobl.	% respecto al total Dpto.	% respecto al total urbano
1950	244.658	64.710	26,45	179.948	73,55	41.461	16,95	64,07
1976	710.724	374.605	52,71	336.119	47,29	254.682	35,83	67,99
1992	1.364.389	982.396	72,00	381.993	28,00	697.278	51,11	70,98
2001	2.029.471	1.545.648	76,16	483.823	23,84	1.116.059	54,99	72,21

* Ciudad capital (CC) de Santa Cruz de la Sierra.

Fuente: elaboración PNUD (2004b).

La privatización de las empresas nacional, en particular por lo que se refiere al sector extractivo, determinó la “relocalización” de muchos empleos, es decir que el despido de muchos trabajadores de las minas y de los establecimientos fabriles privados. Según reconstruyen los investigadores de PNUD, la aplicación de estas últimas medidas tuvo su impacto en la distribución de la población en el territorio nacional: según el censo de 1992, el departamento de Santa Cruz pasa a ocupar el segundo lugar de importancia poblacional, concentrando el 21,2% de la población nacional.

En el periodo 1976-92 el departamento creció a un ritmo promedio anual de 4,2%, contra el 2,1% de Bolivia; en 1992 los inmigrantes representaban el 21,8% de la población empadronada en Santa Cruz, lo que convierte el departamento en el principal receptor de flujos migratorios del país.¹⁶

Las reformas económicas introducidas en 1985 y sus sucesiva profundización en la década de los '90, ha seguido impulsando el proceso de redistribución de la población sobre el territorio nacional: solamente en el periodo 1996-2001, según datos de PNUD, se registró en el departamento de Santa Cruz un saldo migratorio positivo de más de 91.000 personas,¹⁷

¹⁶ Los porcentajes son de: Instituto nacional de Estadística de Bolivia - INE, *Censo de Población y Vivienda por municipios*, La Paz, 1992 (contenidas en PNUD 2004b); PLOT, *Plan de Ordenamiento Urbano territorial*, Municipio de Santa Cruz de la Sierra, Santa Cruz, 2004.

¹⁷ A frente del ingreso de 146 mil personas y de la salida del departamento de 55,2 mil personas. Datos de INE (2001), en: PNUD (2004b).

confirmándose el principal departamento por atracción de población emigrante de Bolivia.

Los datos del censo 2001 muestran a Santa Cruz como el departamento que registró el mayor incremento poblacional, llegando a concentrar casi la cuarta parte de la población nacional, con una tasa promedio anual de crecimiento de 4,3% en el período 1992-2001, contra un ritmo de crecimiento poblacional del país del 2,75%.¹⁸

El *Informe sobre el Desarrollo Humano en Santa Cruz* subraya como en este período el departamento de Santa Cruz ha concentrado el 35,9% del incremento población que se produjo en Bolivia: en 2001 más de 497.000 personas residentes en Santa Cruz habían nacido en otros departamentos del país, cifra considerablemente mayor a las estimadas con los anteriores censos (96.000 en 1976, 288.000 en 1992). La población inmigrante llegó a constituir el 25,2% de la población total del departamento, sin considerar el aporte indirecto representado por los hijos de los emigrantes nacidos en el departamento.

Paralelamente a este rápido crecimiento poblacional, dentro del departamento cruceño también se ha generado un importante proceso urbanización,¹⁹ de 26,45% en 1950 a 76,16% en el 2001, aunque este incremento se pueda atribuir en particular a la fuerte concentración de la población en la ciudad capital, que según los datos del último censo representa el 55% del total de la población del departamento y el 72,2% de la población urbana (tabla 3).

En efecto, la ciudad de Santa Cruz de la Sierra ha concentrado el mayor incremento de población observado en el departamento, pasando de tener 41.400 habitantes en 1950 a superar el 1,1 millón de habitantes en el 2001, con tasas de crecimiento poblacional elevadas aunque en descenso. Como se puede apreciar en la tabla 3, a lo largo del último medio siglo hubo una inversión en porcentaje entre la población urbana y rural del departamento: el *Informe sobre el Desarrollo Humano en Santa Cruz* destaca como, mientras en 1950 la población concentrada en áreas rurales representaba el 73,55% de la población departamental, contra el 26,45% de la población urbana (en valores absolutos, 179.948 personas contra 64.710), en 2001 la población urbana representaba el 76,16% de la población departamental contra 23,84% de la rural (en valores absolutos, 1.545.678 de personas contra 483.823).

¹⁸ Datos de INE (1992), contenidos en PNUD (2004b).

¹⁹ Definimos “urbanizada” la población residente en localidades con 2.000 habitantes o más.

3. MAGNITUD, DIRECCIÓN Y CARACTERÍSTICAS MACRODEMOGRÁFICAS DE LAS MIGRACIONES HACIA EL DEPARTAMENTO DE SANTA CRUZ

Durante los últimos cincuenta años la importancia cuantitativa de los flujos migratorios en Bolivia ha sido tal que según los datos del Censo de Población y Vivienda del 2001 (INE) cerca de 1,2 millones de bolivianos (mas del 15% de la población total) declararon haber nacido en un departamento distinto al de su residencia habitual.

Como se destacó anteriormente, el fenómeno migratorio afectó particularmente al departamento de Santa Cruz, tanto que en el 2001 el 25% de los residentes en el departamento cruceño había nacido en otro lugar del país, mientras que el 2% resultaba originario del extranjero.

El análisis de los datos de los dos Censos de 1976 y 2001 (tabla 4) propuesto por el PNUD permite destacar algunas características centrales del los procesos migratorio internos bolivianos e individualizar dentro del país las regiones tradicionalmente de atracción o expulsión de población:²⁰

- los departamentos Orientales de Santa Cruz, Tarija y Pando constituyen zonas tradicionales de “alta atracción”²¹ de población, registrando altas tasas netas de migración positivas en los tres periodos estudiados. Además, el porcentaje de inmigrantes recientes que se asentaron en estas regiones aumentó en el último periodo intercensal de 34% a 44%, mientras que aquellos que abandonaron estos departamentos representaron de forma estable el 18% del total de emigrantes internos;²²
- los departamentos tradicionales de “alta expulsión” abarcan, por orden de importancia, los departamentos de Potosí, Oruro y Chuquisaca, con tasas crecientemente negativas en las tres últimas décadas. A pesar de ello, el peso de estos departamentos en el número de emigrantes internos ha disminuido en los dos últimos periodos de 41% a 36%;
- el caso de los departamentos de La Paz y Cochabamba es algo particular, dada la magnitud de los flujos migratorios de entrada y salida que tienen lugar en ambos departamentos, tanto en términos absolutos como

²⁰ La siguiente clasificación es disponible en: PNUD (2004b).

²¹ Se retoma la clasificación propuesta por Joseph Norton (véase: Norton, J., *Migraciones de la Población Económicamente activa*, INE, La Paz, 1997) que define, para los periodos 1971-1976 y 1987-1992, cinco rangos de acuerdo a los siguientes puntos de corte para la tasa neta de migración: “alta atracción” (mayor a 5 por mil), “moderada atracción” (entre +2 y +5), “neutralidad migratoria” (entre -2 y +2), “moderada expulsión” (entre -5 y -2) y “alta expulsión” (inferior a -5 por mil). Para profundizar la metodología utilizada por Norton, se vea el anexo metodológico de la obra citada.

²² Al respecto, véase también: PNUD, *Índice de Desarrollo Humano en los municipios de Bolivia*, La Paz, 2004a. Y además: Norton J. (1997).

relativos. Por lo mismo, las tasas netas de migración en los tres periodos hablan más bien de una cierta “neutralidad migratoria”, aunque con una cierta tendencia a la “expulsión moderada” en el caso paceño y a la “atracción moderada” en el caso cochabambino, sobre todo en la época de mayor crecimiento de la economía de la coca en el Chapare (1987-1992). El departamento del Beni muestra una posición similar de “neutralidad migratoria” en los dos primeros periodos, en una dinámica que se enmarca igualmente dentro del contexto de las migraciones intraecológicas de las tierras bajas del este.

Según los datos de PNUD,²³ tres de cada diez inmigrantes en 1992 y cuatro de cada diez en 2001 migraron hacia este departamento, mientras que cinco de cada diez declararon haber abandonado los departamentos del eje Oruro-Potosí-Chuquisaca en ambos periodos. En términos generales, con excepción del conjunto conformado por las ciudades de La Paz y Cochabamba que jugaron un rol de “neutralidad migratoria”, el análisis de las tasas netas de migración propuesto por el PNUD muestra la existencia de un flujo neto de migrantes desde territorios tradicionalmente poblados (eje Oruro-Potosí-Chuquisaca) hacia áreas de poblamiento reciente (eje Tarija-Pando-Santa Cruz) en los últimos treinta años.

Tabla 4: Bolivia, tasa netas de migración por departamento (1971-2001).

Departamentos	Periodos considerados		
	1971-1976	1987-1992	1996-2001
Chuquisaca	-4,7	-3,8	-6,4
La Paz	1,4	-1,4	-3,1
Cochabamba	3,1	4,6	2,4
Oruro	2,4	-12,9	-9,1
Potosí	-3,1	-12,8	15,3
Tarija	10,6	6,3	7,1
Santa Cruz	18,9	7,4	10,6
Beni	-2,1	0,6	-8,6
Pando	14,1	2,2	21

Fuente: elaboración PNUD (2004b).

Excluyendo a los departamentos “neutrales”, el cálculo del coeficiente de correlación entre la densidad poblacional de inicio de periodo (1950) y la tasa neta de migración promedio de los tres periodos analizados realizado por

²³ En: PNUD (2004b).

PNUD, se obtiene una relación inversa robusta (-0,72), lo que implica que a menor nivel de poblamiento, a mediados de siglo, mayor fue el flujo migratorio que se desencadenó posteriormente.

Tabla 5: Densidad y tasas netas de migración por departamento (1950-2001).

	Densidad 1950	Densidad 2001	Ratio densidad 1950-2001	Tasa neta de migrantes entre 1971-76 y 1996-01	Condición migratoria
La Paz-Cochabamba	7,0	20,5	2,9	0,4	Neutralidad
Chuquisaca-Oruro-Potosí	4,3	7,3	1,7	-3,9	Expulsión Moderada
Beni-Pando-Tarija-Santa Cruz	0,6	4,1	8,5	4,5	Atracción Moderada
Bolivia	2,5	7,6	3,1	--	--

Fuente: PNUD (2004b).

Como se puede apreciar en la tabla 5, el eje de “poblamiento tradicional” con densidades superiores a la media nacional en 1950 apenas multiplicó su población por 1,7, presentando una tasa neta de migración claramente negativa.

Al contrario, el eje de “poblamiento reciente” multiplicó su población por 8,5, con una tasa neta de migración positiva, mientras el ritmo de crecimiento del eje La Paz-Cochabamba se mantuvo estable en torno a la media nacional.

La tasa neta de migración calculada por los periodos 1971-1976 y 1996-2001 (los quinquenios que registran los mayores flujos migratorios) confirma la capacidad de atracción ejercida por los departamentos orientales (Santa Cruz, Tarija, Beni) y Pando (que registraron en promedio una tasa neta de inmigrantes positiva del 4,5%), la expulsión de población de Chuquisaca, Oruro y Potosí (en promedio, -3,9%) y la relativa neutralidad de La Paz y Cochabamba, debida a el incremento poblacional de las respectivas ciudades capitales.²⁴

El análisis de los datos censales de migración contenidos en el *Informe sobre el Desarrollo Humano en Santa Cruz* destaca la predominancia del eje urbano La Paz-El Alto-Cochabamba-Montero-Santa Cruz de la Sierra (las últimas dos ciudades pertenecen al departamento cruceño) como centro

²⁴ En: PNUD (2004b)

receptor privilegiado de inmigrantes una elevada incidencia de los movimientos intrarregionales en los flujos migratorios internos.

Como señala también Baldivia,²⁵ mientras la emigración se repartió en un conjunto amplio de provincias en el territorio nacional, los centros de destino se concentraron en cuatro provincias (Murillo, Cercado, Andrés Ibáñez y O. Santistevan), que captaron hasta mediados de los años ochenta el 51% de los inmigrantes internos del país.

Otros trabajos²⁶ muestran una clara predominancia de los flujos migratorios urbano-urbano, en el caso de las ciudades de Santa Cruz (78%) y Cochabamba (75%), y una incidencia mayor del flujo rural-urbano principalmente en los migrantes que se instalaron en las ciudades de El Alto (48%) y La Paz (37%).

Según el análisis de Carmen Ledo,²⁷ a lo largo de los últimos treinta años la ciudad de La Paz ejerció una doble función a nivel regional: junto con la confinante ciudad de El Alto, atrajo a muchos inmigrantes de su propio contexto ecológico – de forma predominante de su entorno rural –, reexpulsando al mismo tiempo población particularmente hacia los valles y en menor medida hacia los llanos.

Por otro lado, la ciudad de Cochabamba mostró un dinamismo migratorio muy interesante captando y expulsando importantes cantidades de personas de su entorno regional, recibiendo al mismo tiempo inmigrantes del altiplano y expulsando emigrantes hacia los llanos.

Profundamente distinta han sido las características de la dinámica migratoria de Santa Cruz de la Sierra. La capital cruceña atrajo a muchos inmigrantes principalmente de las provincias orientales, aunque con un peso relativo importante de inmigrantes del altiplano y los valles.

Si bien su saldo neto es altamente positivo, la provincia Andrés Ibáñez (a la que pertenece Santa Cruz de la Sierra) también presentó en 1992 un importante flujo absoluto de emigrantes. Por dichas razones, para entender el perfil migratorio del departamento de Santa Cruz se pueden analizar las tasas netas de migración provincial²⁸ en los últimos treinta años, comparando la información de los tres últimos censos (tabla 6).²⁹

²⁵ Véase: Baldivia J. (2002).

²⁶ Véase: Ledo C., *La dinámica poblacional en Bolivia*, documento de trabajo. PNUD/IDH Bolivia, 2005.

²⁷ Ledo C., *Urbanización, Estructura Productiva y Empleo en Bolivia*, en “Tinkazos, Revista boliviana de ciencias sociales”, núm. 6, EDOBOL, La Paz, 2000, pp. 79-120.

²⁸ Las provincias consideradas son las 15 que componen el departamento de Santa Cruz.

²⁹ PNUD (2004b).

Tabla 6: Departamento de Santa Cruz,
tasas netas de migración provinciales 1971-2001.

Provincia	Tasa neta de migración 1971-1976	Tasa neta de migración 1987-1992	Tasa neta de migración 1996-2001
A. Ibáñez	19,8	2,6	13,8
Warnes	22,3	3,2	13,4
Ichilo	14,9	-1,9	9,5
Sarah	4,8	-15,1	9,9
O. Santiesteban	18,7	-9,5	6,8
Chiquitos	6,4	5,6	5,3
Germán Busch	--	17,1	1
Ñuflo de Chávez	10,4	6,6	14,3
Guarayos	--	7,2	18,4
Velasco	18,1	5,7	1,3
Angel Sandóval	2,6	-3,4	0,5
Vallegrande	17,3	-17,7	-13,5
Florida	-6,6	-14,9	7,3
M. M. Caballero	-7,3	-11,5	4,2
Cordillera	-8,5	-6,5	-9,9

Fuente: PNUD (2004b).

El análisis de los flujos migratorios interprovinciales propuesto por el *Informe sobre el Desarrollo Humano en Santa Cruz* muestra la elevada concentración de los emigrantes netos en la provincia Andrés Ibáñez y, sobre todo, en la ciudad capital del departamento.

Si bien esta tendencia haya ido acentuándose durante la década de los '90, el análisis por subperiodos y subregiones permite evaluar las distintas orientaciones y magnitudes de los flujos migratorios dentro del departamento en función a la dinámica de la base económica regional; en efecto, el informe citado muestra como la dinámica migratoria respondió en buena medida al ciclo de la economía cruceña y a las características espaciales particulares que adoptó el crecimiento económico en el departamento de Santa Cruz a lo largo de los últimos treinta años.

En primer lugar,³⁰ el dinamismo migratorio fue mucho más intenso en términos absolutos y relativos durante las décadas '60 y '70, destacando la emergencia de la ciudad capital, pero también de las provincias de la subregión integrada donde se concentraron los dos primeros procesos de expansión de la

³⁰ La siguiente clasificación de fases es disponible en PNUD (2004b).

frontera agrícola cruceña y se instalaron los complejos agroindustriales de la caña de azúcar y el algodón.

En segundo lugar, luego de la reducción notable de los flujos migratorios en los años '80, debido al agotamiento del ciclo de crecimiento, la emergencia de la agroindustria exportadora de la soya y el tercer proceso de expansión de la frontera agrícola cruceña en los '90 caracterizaron la nueva afluencia de inmigrantes hacia la ciudad capital, la subregión integrada y las provincias agrícolas (entre ellas en particular la de Chiquitos).

Además, en el periodo 1996-2001 se destacan como provincias de migración reciente las del eje carretero norte (Guarayos y Ñuflo de Chávez) que vincula a Santa Cruz de la Sierra con el Chapare y Cochabamba por un lado, y con Trinidad, por el otro.

Finalmente, el *Informe sobre el Desarrollo Humano en Santa Cruz* resalta dos tendencias transversales a los tres subperiodos analizados e igualmente relacionadas a la dinámica económica de la región:

- en primer lugar, el estancamiento estructural de las regiones del Chaco, de los valles y de algunas provincias de la Chiquitania (Velasco y Ángel Sandóval), que se tradujo en tasas netas de migración bajas y por lo general negativas en las tres últimas décadas (salvo el caso de las provincias de Florida y M.M. Caballero en el periodo 1996-2001;
- en segundo lugar, la ciudad capital (provincia de Andrés Ibáñez) mostró tasas netas de migración sistemáticamente positivas, mostrando tanto su centralidad en la reinversión de los excedentes económicos como su carácter de centro privilegiado para la recepción de inmigrantes.

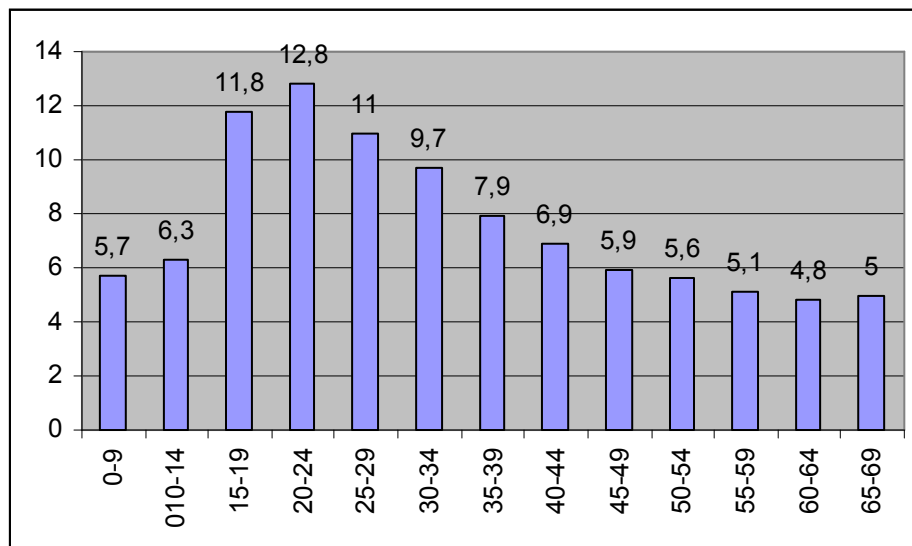
4. CARACTERÍSTICAS SOCIO-ECONÓMICAS DE LA INMIGRACIÓN EN EL DEPARTAMENTO CRUCEÑO

Un análisis de las características socioeconómicas de los sujetos que migran en Bolivia permite enfocar mejor algunos rasgos del proceso que el análisis territorial y de periodo no aclarece.

Según los resultados de estudios diferentes,³¹ a la vez corroborados por los resultados del Censo 2001, el primer elemento a destacar es como en Bolivia los jóvenes de entre 15 y 29 años con algún nivel de instrucción son las personas más propensas a migrar hacia zonas con mayores niveles de ingresos y menores niveles de desempleo y pobreza.

³¹ Véase: PNUD (2004b). Y además: Urquiola M., *La Distribución de la Población en el Siglo XX*, en "Bolivia en el siglo XX. La Formación de la Bolivia Contemporánea", Offset Boliviana Ltda., La Paz, 1999. Y además: Norton J. (1997).

Figura 2: Departamento de Santa Cruz, inmigrantes recientes por grupos de edad en % población total (2001).



Fuente: PNUD (2004b).

Como se puede apreciar en la figura 2, según los datos del Censo 2001 relativos a la porcentaje de inmigrantes recientes³² respecto a la población departamental en los distintos grupos de edad, existía una fuerte concentración de inmigrantes en los tramos de 15 a 19 años de edad (11,8% del total), de 20 a 24 años (12,8%) y de 25 a 29 años (11%) para disminuir progresivamente en los tramos siguientes (de 10% a 5%) y perder importancia a partir de los 45 años.³³

Según Norton,³⁴ el perfil del inmigrante del departamento correspondería principalmente a jóvenes en búsqueda de nuevas oportunidades económicas, capaces de adaptarse a nuevas condiciones de actividad económica dada su escasa experiencia y especialización laboral o sus menores responsabilidades familiares.

³² Los datos han sido elaborados por PNUD (2004b). En el Censo 2001, el INE define como “inmigrantes recientes” las personas que habitaban en un lugar distinto al lugar de residencia actual hace cinco años o menos. En efecto, los datos utilizados consideran “inmigrantes recientes” del departamento cruceño las personas que en 2001 llevaban cinco años o menos viviendo en Santa Cruz. Utilizando las categorías de INE, los inmigrantes con más de cinco años de residencia en el departamento de inmigración de definen en este trabajo “inmigrantes de toda la vida”.

³³ Según datos del Censo 2001, en promedio los inmigrantes recientes representaban el 8,4% de la población del departamento.

³⁴ Véase: Norton J. (1997). En PNUD (2004b).

En efecto, en el *Informe sobre el Desarrollo Humano en Santa Cruz* se señala como los flujos migratorios tienen una incidencia mayor en la conformación de la oferta laboral del mercado de destino. La inserción laboral de la población inmigrante entre 1987 y 1992 se dio fundamentalmente en los mercados de Santa Cruz (30%), Cochabamba (24%), y, en menor medida, La Paz (15%).

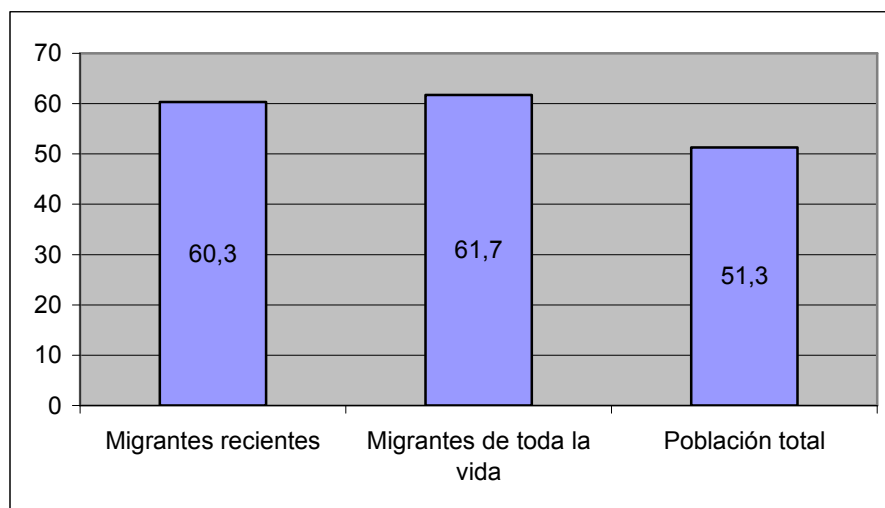
En estos tres centros, el incremento importante en la oferta laboral no conllevó un incremento en la tasa de desempleo abierta, lo que indica la capacidad de las economías urbanas de absorber mano de obra.

Además, en los tres casos la participación de la población inmigrante respecto a la población económicamente activa fue ser mayor en el periodo 1992-1997 que la de la población no inmigrante.³⁵

Como destaca la figura 3, en el departamento de Santa Cruz, el último Censo 2001 mostró una mayor participación de los inmigrantes recientes y de toda la vida (respectivamente 60,3% y 61,7%) en la Población Económicamente Activa (PEA) con relación a la participación de la población total del departamento (51,3%).

Si se comparan esos porcentajes con la frecuencia relativa de la población inmigrante reciente respecto a la población total del departamento (8,4%), se refuerza el dato relativo a la alta participación de la población inmigrante reciente en PEA.

Figura 3: Departamento de Santa Cruz, población activa por condición migratoria.



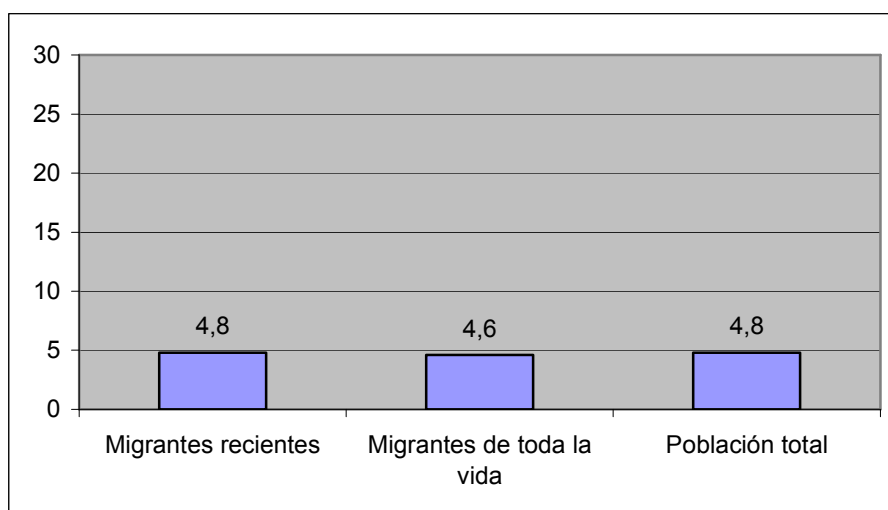
Fuente: PNUD (2004b) con datos de Censo 2001 (INE).

³⁵ En: PNUD (2004b). Para un análisis profundizado del mercado laboral cruceño, véase: CAINCO (2004).

La figura 4 muestra como el alto porcentaje de población activa no conlleva una mayor presencia relativa de inmigrantes recientes desempleados en el mercado laboral cruceño: en 2001, las tasas de desocupación de la PEA inmigrante y no inmigrante eran iguales a 4,8%.

Siempre según datos del Censo 2001, el 61% de los inmigrantes recientes del departamento de Santa Cruz encontró trabajo como obrero o empleado (respecto al 51% de la población total), mientras que sólo el 28% (39% en la población total) se insertó en el mercado laboral como trabajador por cuenta propia (figura 5).

Figura 4: Departamento de Santa Cruz, tasa de desempleo respecto a la población activa por condición migratoria.

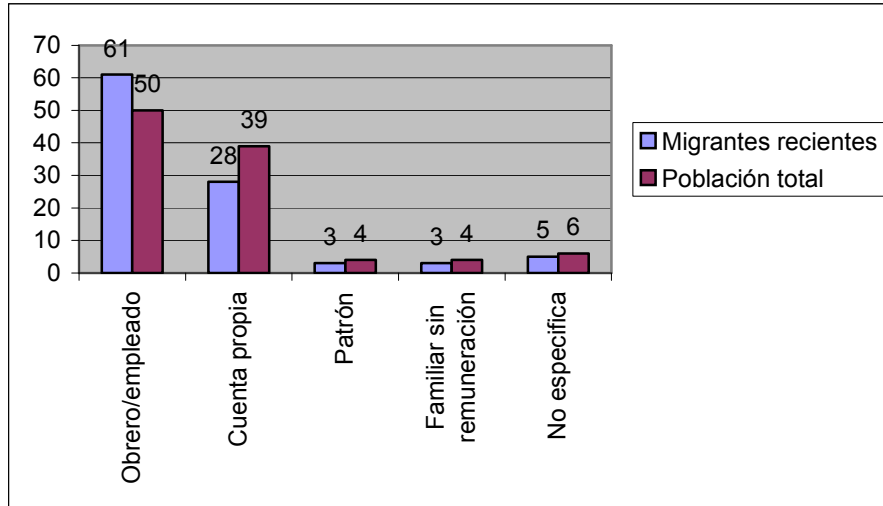


Fuente: PNUD (2004b).

Los datos del Censo 2001 parecen encajar con la consideración de Norton, según el cual los no sería demostrado por los números que los inmigrantes que recién se incorporan a las actividades económicas urbanas lo hagan principalmente en las actividades informales.

A la luz de los datos registrados por el Censo 2001, en el *Informe sobre el Desarrollo Humano en Santa Cruz* se destaca como el crecimiento desmedido del sector informal urbano cruceño a partir de finales de los años '70 no parece encontrar como única explicación los fuertes flujos migratorios hacia el departamento.

Figura 5: Departamento de Santa Cruz, población activa según categoría ocupacional.



Fuente: elaboración PNUD (2004b) con datos del Censo 2001 (INE).

Además, los datos del Censo 2001 muestran que las mayores diferencias a favor de los inmigrantes se aprecian en los niveles de formación superior universitaria. Como se puede apreciar en el análisis de la tabla 7 y de la figura 6 propuesto por el citado informe de PNUD, el 47% de los inmigrantes varones y el 36% de las mujeres que se instalaron en el departamento de Santa Cruz en el periodo 1996-2001 tenían un nivel de instrucción superior universitario, contra un porcentaje de la población total respectivamente del 18% y 16%.

Tabla 7: Departamento de Santa Cruz, inmigrantes recientes y población total por sexo según nivel de instrucción.

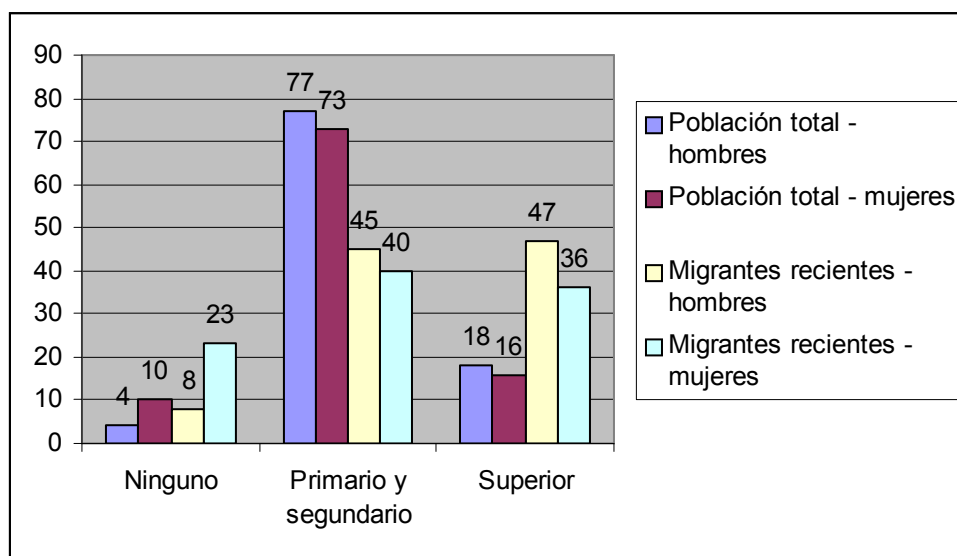
	Ninguno	Primario y secundario	Superior
Población total - hombres	4	77	18
Población total - mujeres	10	73	16
Migrantes recientes - hombres	8	45	47
Migrantes recientes - mujeres	23	40	36

Fuente: PNUD (2004b).

El 8% de los hombres y el 23% de las mujeres recién inmigradas eran analfabetas, contra el 4% y 10% de la población total. En efecto, la sobrerrepresentación de la población inmigrante entre la población analfabeta

del departamento se debe al analfabetismo femenino con menores niveles de participación en la PEA.

Figura 6: Departamento de Santa Cruz, inmigrantes recientes y población total por sexo según nivel de instrucción.



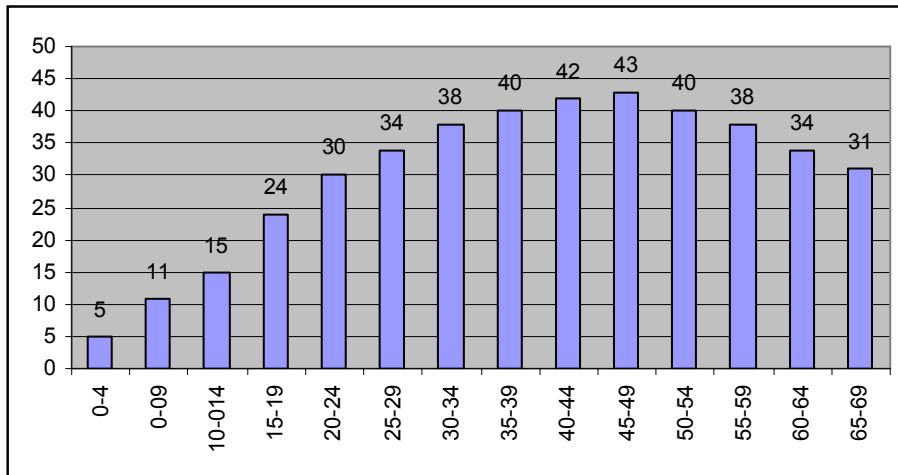
Fuente: PNUD (2004b).

Tanto los resultados del Censo 1992 como los del Censo 2001 como los análisis contenidos en el *Informe sobre el Desarrollo Humano en Santa Cruz*, muestran un aspecto interesante de los flujos migratorios dirigidos al departamento de Santa Cruz. En particular, en este último se destaca que, si en los últimos treinta años dichos flujos respondieron esencialmente a la capacidad de movilización de la población joven del país en busca de mejores oportunidades económicas, la incidencia de la población inmigrante en la estructura poblacional cruceña no se restringía a la población joven sino que, al contrario, se observa una sobrerrepresentación en los grupos de edad comprendidos entre los 35 y 55 años.

En efecto, los inmigrantes de toda la vida representaban en 2001 alrededor de la 25% de la población cruceña, porcentaje que se elevaba al 40% entre la población de edad comprendida entre los 35 a 39 años, al 42% entre los 40 y 44, al 43% entre los 45 y 49, para volver al 40% entre 50 y 54 años e edad (figura 7).³⁶ Comparando la estructura de la migración de toda la vida con la migración reciente (figura 2) y considerando los tramos quinquenales con mayor representación de población inmigrante, se puede concluir con PNUD que la gran mayoría de los inmigrantes que vivía en 2001 en el departamento de Santa Cruz llevaba un promedio de entre veinte y treinta años de residencia en el departamento.

³⁶ Véase: PNUD (2004b).

Figura 7: Departamento de Santa Cruz, inmigrantes de toda la vida por grupo de edad.



Fuente: PNUD (2004b).

En conclusión, se puede decir, de acuerdo con PNUD, que los dos ciclos de crecimiento económico que vivió el departamento entre 1958-1978 y 1987-1998 generaron importantes flujos migratorios, interdepartamentales e intradepartamentales: estos flujos migratorios apoyaron el dinamismo económico y sustentaron en buena medida la expansión demográfica departamental y de la ciudad capital de Santa Cruz de la Sierra.

5. EL DINAMISMO DEMOGRÁFICO Y EL PROCESO DE URBANIZACIÓN: “MACROCEFALIA” Y CIUDADES INTERMEDIAS

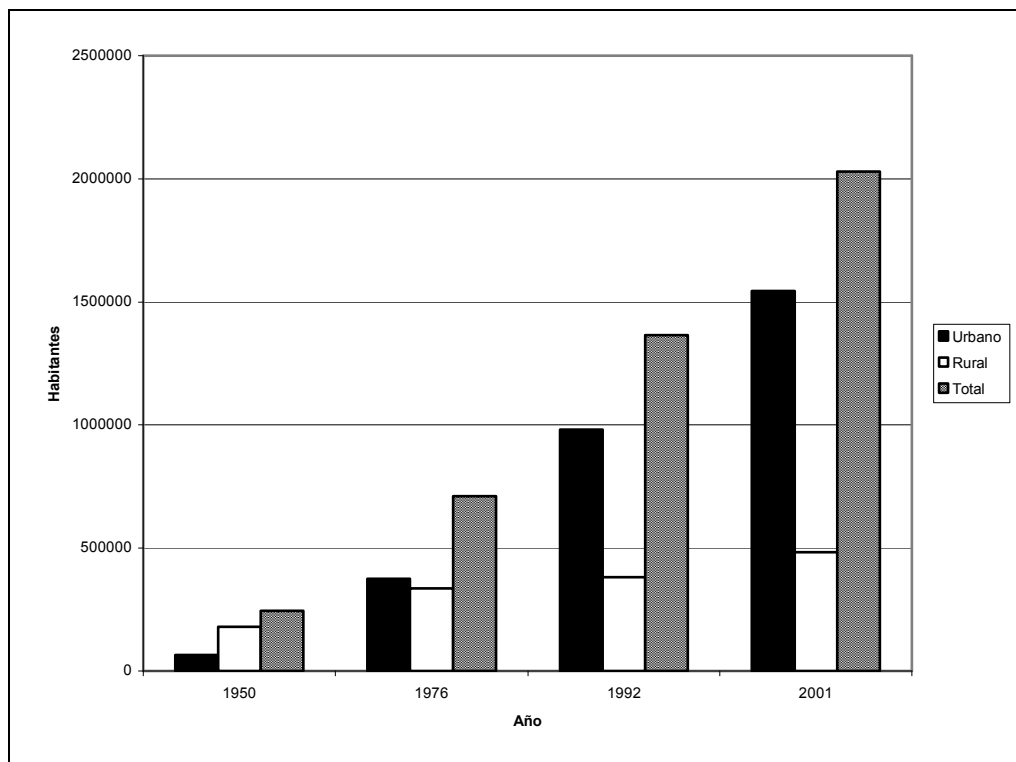
El fenómeno de la urbanización se caracterizó en el departamento cruceño por sus peculiares características estructurales de concentración poblacional, además que por su rapidez: en el *Informe sobre el Desarrollo Humano en Santa Cruz* se estima que Santa Cruz inició su proceso de urbanización con 25 años de retraso con relación al resto de América Latina, abandonando pero su carácter rural apenas diez años después de que lo hiciera la región latinoamericana.

La rapidez del proceso contribuyó evidentemente a determinar las dificultades a la conformación de la sociedad cruceña

(...) tanto desde el punto de vista cuantitativo, en relación con la presión de la población sobre los recursos naturales, el medio ambiente y los servicios básicos, como desde el punto de vista cualitativo, en cuanto concierne a la

*capacidad misma de asimilación cultural de una población enfrentada a un proceso acelerado de modernización y complejización social.*³⁷

Figura 8: Departamento de Santa Cruz:
evolución de la población urbana y rural (1950-2001).



Fuente: PLOT (2004).

Como se puede apreciar en la figura 8, tanto el incremento de población como la concentración en centros urbanos se dio en breve periodo de 15 años periodo compreso entre 1976 y 1992.

Según el citado informe de PNUD, la característica central del proceso de concentración urbana del departamento de Santa Cruz ha sido hasta hoy la distribución de la población: el peso de la ciudad capital departamental siempre fue muy inferior a lo de las áreas metropolitanas de La Paz y Cochabamba en sus departamentos respectivos.

³⁷ En: PNUD (2004b), p. 77.

Este fenómeno estuvo asociado a la emergencia de un conjunto de ciudades relativamente importantes, tanto que actualmente la gran mayoría de las ciudades intermedias del país se localizan en el departamento de Santa Cruz.

Como se puede apreciar en la tabla 8, en 2001 en el departamento de Santa Cruz se encontraban 14 centros urbanos con una población comprendida entre los 10.000 y 50.000 habitantes de los 27 registrados en todo el país, 7 centros de los 23 con población de entre 5.000 y 10.000 habitantes y 16 de los 59 con población de entre 2.000 y 5.000 personas.³⁸

En efecto, el censo 1976 ya mostraba la primacía urbana en el departamento cruceño, asociada principalmente a la expansión de su ciudad capital, pero también a la emergencia de una red de ciudades secundarias en un entorno territorial relativamente amplio al norte de Santa Cruz de la Sierra, articulado en torno al eje carretero con Cochabamba. Estas tendencias se profundizaron y consolidaron en los últimos treinta años, mostrando características diferenciadas, en cierta medida, en función a las condiciones cambiantes del ciclo económico cruceño.³⁹

Tabla 8: Bolivia, centros urbanos por departamento por número de habitantes (2001).

D.ptos	Habitantes			
	2.000-5.000	5.000-10.000	10.000-50.000	más de 50.000
Chuquisaca	6	1	0	1
La Paz	13	4	1	1
Cochabamba	11	5	1	1
Oruro	4	1	1	1
Potosí	3	1	4	1
Tarija	2	0	2	2
Santa Cruz	16	7	14	2
Beni	4	4	3	2
Pando	0	0	1	0
Bolivia	59	23	27	11

Nota: Se considera las aglomeraciones de La Paz-El Alto-Achocalla-Viacha y Cochabamba-Quillacollo-Colcapirhua-Vinto-Tiquipaya-Sacaba.

Fuente: PNUD (2004b).

El periodo intercensal 1950-1976 – como se destaca en el *Informe sobre el Desarrollo Humano en Santa Cruz* – fue el escenario de un proceso de crecimiento urbano explosivo (+6,8%) y relativamente autónomo del

³⁸ En PNUD (2004b). Sobre el proceso de crecimiento de la ciudad de Santa Cruz de la Sierra, véase además PLOT (2004).

³⁹ PLOT (2004); PNUD (2004b).

departamento cruceño en el contexto nacional, asociado al despegue y al primer auge exportador de su economía durante los años '60 y '70.

Esta etapa marcó la primera transición urbana del departamento, sustentada en un crecimiento exponencial de la ciudad capital (+7%) y acompañada por la emergencia de centros urbanos de relativa importancia vinculados a la base económica regional: el núcleo agroindustrial articulado en torno a Montero, el enclave petrolero de Camiri en el Chaco y los municipios chiquitanos del eje exportador. Por lo mismo, hacia mediados de los años '70, las respectivas provincias de Sarah (49%), O. Santiesteban (50%) y Chiquitos (45%) presentaban tasas de urbanización superiores al promedio nacional (41%).⁴⁰

Además, el periodo se saldó con un crecimiento relativamente importante de los espacios rurales de las principales regiones agrícolas, en consecuencia de la construcción de infraestructuras de transporte y de flujos migratorios dirigidos y espontáneos que sustentaron los dos primeros procesos de expansión agrícola en el departamento. Los flujos migratorios internos fueron particularmente intensos a lo largo de este periodo, presentando además una orientación relativamente desconcentrada en torno a la ciudad capital y las provincias de la “subregión económica integrada”.⁴¹

De esta manera, según datos de PNUD, en 1976 uno de cada cuatro habitantes del departamento residía en la subregión integrada, mientras Santa Cruz de la Sierra concentraba al 45% de la población total y al 70% de la población urbana del departamento.⁴²

Siempre según el *Informe sobre el Desarrollo Humano en Santa Cruz*, en el siguiente periodo intercensal (1976-1992) las zonas rurales del departamento pasaron por una fase de fuerte estancamiento demográfico acompañado por un ritmo intenso de urbanización que afectó en mayor o menor medida las distintas regiones del departamento. Estos procesos, en consonancia con las tendencias demográficas nacionales, están asociados otra vez mas a la dinámica económica regional – por lo menos hasta mediados de los años '80 – caracterizada por el estancamiento del proceso de expansión de la frontera agrícola y la terciarización de las actividades económicas regionales.

Como muestra la tabla 9, las cinco provincias del departamento que registraron las Tasas de Crecimiento Intercensales (TCI) de población urbana más elevados en el periodo 1976-1992 redujeron – en caso de la provincia del Chaco fuertemente – las mismas tasas por el periodo 1992-2001.

Solamente la provincia de los Valles mantuvo el mismo nivel de TCI durante los dos periodos intercensales. Al revés, las provincias de la ciudad capital (Andrés Ibáñez) y de la subregión integrada registraron un el periodo

⁴⁰ Datos contenidos en: PNUD (2004b).

⁴¹ Se define “subregión económica integrada” o sencillamente “subregión integrada” el conjunto de las cuatro provincias de Warnes, Ichilo, Sarah y O. Santiesteban. Véase al respecto, además de PNUD (2004b), Roca (2001).

⁴² Véase además: Baldek Techí J. (2003).

1992-2001 un incremento de TCI en la población rural: este fenómeno está directamente vinculado al crecimiento de la área metropolitana que hace referencia a la ciudad de Santa Cruz de la Sierra, que creció de manera importante incluyendo en su órbita de referencia muchas zonas rurales, que a la vez se convierten en zonas de inmigración para la población de las regiones circunstantes.

Tabla 9: Tasas de crecimiento intercensales (TCI) urbano-rural por subregiones cruceñas (1976-2001).

Subregiones	TCI urbanas		TCI rural	
	1992-1976	2001-1992	1992-1976	2001-1992
Andrés Ibáñez	6,5	5,2	0,5	3,5
Subregión integrada	4,5	3,8	-1,2	2,8
Chiquitania	7,8	4,9	3,1	2,9
Valles	4,7	4,7	-0,9	0,2
Chaco	3,3	0,5	3	2,1
Total	6,1	4,9	0,8	2,6

Fuente: PNUD (2004 b).

En definitiva, en los últimos treinta años los flujos migratorios departamentales manifestaron una disminución en intensidad y un cambio de orientación: mientras las provincias de la subregión integrada presentan tasas migratorias decrecientes, casi todas las provincias chiquitanas adquirieron un carácter el atractores fuertes de población inmigrante.

Según el análisis contenido en el citado informe de PNUD, los tres rasgos demográficos centrales de este periodo se pueden resumir con:

- la expansión de la ciudad capital a un ritmo intenso (6,5%), sustentada fundamentalmente en el “crecimiento vegetativo” de su población y con una tasa neta de migración moderadamente positiva;⁴³
- un marcado dinamismo de la región chiquitana, sustentado en el crecimiento poblacional (+7,8% de promedio anual) de los centros urbanos de los municipios de frontera, del eje interoceánico y de la provincia Velasco;
- un crecimiento demográfico reducido en las provincias de la subregión integrada (+1,5% promedio anual) asociado a un proceso intenso de urbanización (4,5%) y de pérdida de espacios rurales (-0,9%), particularmente en las provincias Warnes e Ichilo.

⁴³ Si en 1976 Santa Cruz de la Sierra concentraba al 45% de la población total y al 70% de la población urbana del departamento, estos porcentajes se incrementan significativamente hasta el 58% y el 74% respectivamente. Véase además: Beldek Telchi J. (2003), p. 26-30.

En suma, los investigadores de PNUD concluyen que el periodo 1976-1992 ha representado el escenario de la consolidación del carácter urbano de un tercio de las provincias cruceñas, por un lado, y de la concentración de la población en la ciudad capital, por el otro.

Tabla 10: Departamento de Santa Cruz, grado de urbanización por subregiones.

Subregiones	Grado de urbanización (%)		
	1976	1992	2001
Área metropolitana	83	92	93
Subregión integrada	36	58	60
Chiquitania	24	40	44
Valles	11	23	32
Chaco	36	37	34
Promedio Santa Cruz	53	72	76

Fuente: PNUD (2004b).

Finalmente, la década de los '90 fue el escenario de una nueva dinámica de expansión de los espacios rurales del departamento, los mismos que albergaron un incremento poblacional de más de cien mil habitantes.

Según concluye el *Informe sobre el Desarrollo Humano en Santa Cruz* al respecto, la predominancia de la provincia Andrés Ibáñez se sustentó tanto en el crecimiento de la ciudad capital (5,1%) como en una expansión sostenida de las áreas urbanas y rurales de los municipios de Cotoca, El Torno y la Guardia.

Estos municipios concentraron nada menos que al 23% de los nuevos habitantes rurales del departamento, recibiendo los flujos migratorios intradepartamentales que se orientaron esencialmente hacia la provincia capital entre 1992 y 2001.

Además, a lo largo del periodo emergieron nuevas zonas de migración en asentamientos fundamentalmente rurales en el eje carretero norte hacia el Beni (provincias chiquitanas de Guarayos y Ñuflo de Chávez).

Por lo mismo, como se puede apreciar en la tabla 10, el grado de urbanización de la Chiquitania (+4%) y la subregión integrada (+ 2%) se mantuvo relativamente estable durante el periodo, mientras que en el ámbito departamental la población urbana apenas se incrementó del 72% al 76%.

BIBLIOGRAFÍA

BALDEK TECHI J.. *Desarrollo histórico y demográfico de la ciudad de Santa Cruz de la Sierra*. Libro III. Santa Cruz. 2003.

BALDIVIA URDININEA J.. *Migración y Desarrollo en Bolivia*. En: INSTITUTO PRISMA. "Población, Migración y Desarrollo en Bolivia". Editorial Salamandra. La Paz. 2002.

CÁMARA DE INDUSTRIA, COMERCIO, SERVICIOS Y TURISMO DE SANTA CRUZ (CAINCO). *Aporte de Santa Cruz a Bolivia*. Santa Cruz. 2004.

INSTITUTO NACIONAL DE ESTADÍSTICA DE BOLIVIA (INE). *Censo Nacional de la Población*. La Paz. 1950.

INSTITUTO NACIONAL DE ESTADÍSTICA DE BOLIVIA (INE). *Censo de Población y Vivienda por municipios*. La Paz. 1976.

INSTITUTO NACIONAL DE ESTADÍSTICA DE BOLIVIA (INE). *Censo de Población y Vivienda por municipios*. La Paz. 1992.

INSTITUTO NACIONAL DE ESTADÍSTICA DE BOLIVIA (INE). *Censo de Población y Vivienda por municipios*. La Paz. 2001.

LEDO C.. *Urbanización, Estructura Productiva y Empleo en Bolivia*. En: "Tinkazos. Revista boliviana de ciencias sociales". Núm. 6. pp. 79-120. Edobol. La Paz. 2000.

LEDO C.. *La dinámica poblacional en Bolivia*. Documento de trabajo. PNUD/IDH Bolivia. La Paz. 2005.

NORTON, J.. *Migraciones de la Población Económicamente Activa*. INE. La Paz. 1997.

PLOT. *Plan de Ordenamiento Urbano Territorial*. Municipio de Santa Cruz de la Sierra. Santa Cruz. 2004.

PROGRAMA DE LAS NACIONES UNIDAS PARA EL DESARROLLO (PNUD). *Índices de Desarrollo Humano y otros Indicadores Sociales en 311 Municipios de Bolivia*. PNUD-UDAPSO. La Paz. 1997.

PROGRAMA DE LAS NACIONES UNIDAS PARA EL DESARROLLO (PNUD). *Transformaciones Regionales en Bolivia*. La Paz. 2003a.

PROGRAMA DE LAS NACIONES UNIDAS PARA EL DESARROLLO (PNUD). *Informe sobre el Desarrollo Humano 2003*. Oxford University Press. New York. 2003b.

PROGRAMA DE LAS NACIONES UNIDAS PARA EL DESARROLLO (PNUD). *Índice de Desarrollo Humano en los municipios de Bolivia*. La Paz. 2004a.

PROGRAMA DE LAS NACIONES UNIDAS PARA EL DESARROLLO (PNUD). *Informe sobre el Desarrollo Humano en Santa Cruz*. La Paz. 2004b.

ROCA, J.L. *Economía y sociedad en el Oriente Boliviano*. Santa Cruz de la Sierra: COTAS. La Paz. 2001.

SANDOVAL C. et al.. *Santa Cruz, Economía y Poder 1952-1993*. U.A.G.R.M.-CEDURE-PIEB. La Paz. 2003.

URQUIOLA M.. *La Distribución de la Población en el Siglo XX*. En: AA.VV.. "Bolivia en el siglo XX. La Formación de la Bolivia Contemporánea". Offset Boliviana Ltda.. La Paz. 1999.