

Universitat de Barcelona

**NORMES REGULADORES DEL PACTE DE DEDICACIÓ  
DEL PROFESSORAT A TEMPS COMPLET DE LA UB (PDP)**

Barcelona, novembre de 2007

## Sumari

1	Antecedents .....	3
2	Objectius i estructura .....	5
3	Àmbit d'aplicació .....	5
4	Perfils de dedicació del professorat .....	6
4.1	Perfil A (equilibrat entre docència i recerca).....	7
4.2	Perfil B (de recerca).....	7
4.3	Perfil C (de docència).....	8
5	Criteris per computar l'activitat.....	8
5.1	Còmput de la dedicació a la docència .....	8
5.2	Reduccions per l'exercici de càrrecs .....	10
5.3	Activitats acadèmiques computables.....	10
6	Descripció del procés.....	12
7	Procés d'implantació del PDP des del curs 2007-2008 fins al curs 2009-2010.....	15

## 1 Antecedents

La dedicació del professorat universitari a les activitats acadèmiques es regeix per les normes dictades per l'Estat espanyol (Llei d'Ordenació Universitària o R.D. 898/1985 sobre el règim jurídic del professorat universitari, fonamentalment) i per la Generalitat de Catalunya (Llei d'Universitats de Catalunya, bàsicament). L'Estatut de la Universitat de Barcelona també dedica el títol VIII a tractar sobre el personal acadèmic i, concretament, l'article 138.2 es concentra a detallar quins són els deures que li pertoquen, que es poden sintetitzar en tres: *a)* exercir les obligacions docents i investigadores; *b)* assumir responsabilitats per càrrecs, i *c)* participar en tot el que afecta la vida universitària.

Finalment, en el darrer estadi, hi ha les diverses normatives d'ordenació acadèmica que ha anat aprovant la Junta de Govern i que han servit per regular i fer el seguiment de la dedicació del personal acadèmic. La darrera d'aquestes normatives, aprovada per la Junta de Govern el juliol de 2000, estableix que el Pla d'ordenació acadèmica (POA) és l'instrument bàsic de regulació de la vida acadèmica i permet de conèixer les necessitats de professorat i la seva dedicació. Aquesta normativa es va modificar el 2004 per ser adaptada a les noves exigències metodològiques de l'Espai Europeu d'Educació Superior (EEES), i es va fer així un petit pas endavant.

Aquest sistema de seguiment de la dedicació del professorat ha anat quedant desfasat i no respon plenament a les necessitats ni als condicionants actuals de la universitat. Podem resumir en tres les limitacions principals del POA: no reflecteix adequadament el pes que tenen les activitats de recerca i de gestió, no s'adequa a les característiques derivades de la implantació de l'EEES i, finalment, no facilita el retiment de comptes a l'Administració autonòmica, i en darrer terme a la societat, dels recursos econòmics que s'inverteixen en la universitat.

El primer dels aspectes esmentats implica fer una estimació de la dedicació del professorat, no solament en termes docents, sinó també pel que fa a cadascuna de les seves activitats en hores de feina. La consideració de l'activitat del professorat en la seva totalitat ens permetrà de disposar de la màxima informació possible per ajustar les plantilles de força docent dels departaments, per avaluar millor l'activitat del professorat i per establir les polítiques institucionals adequades en els àmbits de la docència, la recerca i la transferència de coneixement de la nostra Universitat. Així mateix, podrem extreure dades per emprendre les polítiques de professorat i de formació convenients.

En segon lloc, estem immersos en el procés d'implantació de l'EEES i de millora de la metodologia docent, cosa que condiona clarament la nova planificació i programació acadèmiques. En aquest context, necessitem establir noves coordenades per analitzar la dedicació del professorat. La diversitat dels ensenyaments, la varietat de l'alumnat i el grau de dedicació que això requereix, aconsellen de disposar d'un sistema de càlcul més detallat de la tasca docent del professorat (cal tenir en compte el nombre d'alumnes per grup i l'impacte que té sobre el conjunt d'activitats docents que el professorat duu a terme per desenvolupar el programa establert en el pla docent de l'assignatura) abans d'implantar els nous graus.

Finalment, els esforços que estan fent en aquests moments les universitats, i especialment la Universitat de Barcelona, per aconseguir un millor finançament per part

de la Generalitat de Catalunya han d'anar acompanyats d'indicadors globals que mostrin amb exactitud quines són les activitats acadèmiques a les quals es dedica el professorat. En el cas de la Universitat de Barcelona, atesa la seva reconeguda activitat en recerca i en transferència, es fa necessari reflectir amb claredat quins són els percentatges de dedicació del professorat en aquestes activitats (en especial, per al cas de projectes específics d'R+D).

No es pot oblidar tampoc que la Universitat de Barcelona aposta amb força pel desenvolupament d'una política de qualitat interna, d'acord amb els estàndards i criteris que la Xarxa Europea per a l'Assegurament de la Qualitat en l'Educació Superior (ENQA) va incloure en el seu document de 2005.<sup>1</sup> La qualitat en l'àmbit de la docència i la recerca estableix la necessitat d'identificar els lligams estrets que hi ha entre l'una i l'altra, i de permetre l'anàlisi, de manera integrada, de l'esforç del professorat. Per tant, cal establir les consideracions adequades respecte a les seves tasques docents, de recerca i de transferència de coneixement; de formació del professorat, i de dedicació a la institució. És voluntat de la UB construir un marc transparent i consensuat que permeti de gestionar adequadament els recursos docents i de recerca, i alhora valorar la resta de tasques del professorat.

Per tot això, cal definir i aplicar un nou instrument que permeti superar aquestes limitacions i reflecteixi amb més exactitud l'activitat del personal docent. Aquest instrument és el Pacte de dedicació del professorat (PDP).

Les bases del Pacte de dedicació estan establertes en el Pla d'actuacions estratègiques de l'equip de govern de la Universitat de Barcelona (2005-2009):

**Definició d'un nou model de document de dedicació acadèmica del professorat**, que inclogui no només la docència sinó també la recerca i la gestió. Hauríem de ser capaços de disposar d'unes unitats de mesura estàndard per als diferents elements que ens permetessin de fer els comptes de la dedicació acadèmica del professorat.

Dins del **percentatge total de dedicació a la docència**, a més de les hores de classe impartides, s'hi haurien d'incloure altres activitats docents, com ara la coordinació i les responsabilitats en assignatures o programes docents, activitats de millora i d'innovació en la docència (elaboració de materials docents, etc.), tutories, activitats amb els centres de secundària, etc.

S'hi hauria d'incloure un **percentatge de dedicació a l'activitat investigadora i/o creadora** (participació en un grup de recerca o projectes de recerca, direcció de treballs experimentals o tesis doctorals, etc.), un **percentatge de transferència de tecnologia i d'extensió universitària** (contractes i convenis, activitats d'extensió universitària, etc.) i, finalment, un **percentatge de gestió** (càrrecs unipersonals, activitats de coordinació, processos de captació, accions de seguiment de titulats, etc.).

Alhora també s'ha recollit l'anàlisi que es deriva de l'apartat «Distribució de les activitats acadèmiques», inclòs al document *Les funcions de les universitats i les activitats acadèmiques del professorat: principis d'acció per intentar assolir un equilibri*, que la Junta Consultiva de la Universitat de Barcelona va publicar en data 7 de novembre de 2005:

---

<sup>1</sup> Versió catalana: XARXA EUROPEA PER A L'ASSEGURAMENT DE LA QUALITAT EN L'EDUCACIÓ SUPERIOR (ENQA). *Estàndards i directrius per a l'assegurament de la qualitat en l'espai europeu d'educació superior*. Barcelona: Agència per a la Qualitat del Sistema Universitari de Catalunya (AQU), 2006. Disponible en versió electrònica a: <[http://www.aqucatalunya.org/uploads/publicacions/arxiu%20pdf/EstandardsENQA\\_cat.pdf](http://www.aqucatalunya.org/uploads/publicacions/arxiu%20pdf/EstandardsENQA_cat.pdf)>.

Així, no és necessari que tots i cadascun dels membres del personal acadèmic participin amb la mateixa dedicació en la realització de totes les activitats acadèmiques. Dins d'uns marges fixats per la universitat, cadascú hauria de poder escollir el grau de dedicació a les diverses activitats, segons la seva vocació i les seves preferències, i d'acord amb les condicions personals, les quals poden variar al llarg del temps. Mitjançant el consens mutu entre les unitats acadèmiques i els membres del personal acadèmic caldria establir periòdicament les activitats que han de desenvolupar els professors ('encàrrec acadèmic', 'compromís de dedicació'), a fi de poder verificar-ne adequadament el compliment necessari i de garantir l'assoliment de les tasques encomanades a les unitats.

## 2 Objectius i estructura

Aquest document vol superar les limitacions de les regulacions i les normatives anteriors i, a més, està basat en el reconeixement de la flexibilització del perfil acadèmic del professorat universitari. Els objectius que pretén aconseguir són els següents:

- Reflectir les diverses tasques que duu a terme el professorat a temps complet.
- Facilitar la flexibilitat en el repartiment de la dedicació a les diferents tasques per aconseguir millorar la satisfacció dels professors per la feina i el treball en equip.
- Millorar el rendiment global de la institució i la valoració social de l'activitat universitària.

El document es pot dividir bàsicament en tres blocs. En primer lloc, es defineix l'àmbit d'aplicació, la tipologia d'activitats del professorat i els perfils bàsics de dedicació per justificar-la (vegeu apartats 3 i 4). En segon lloc, s'indiquen els criteris per al càlcul de l'activitat docent (apartat 5.1), l'exercici de càrrecs (apartat 5.2), i s'exposa la relació d'activitats susceptibles de formar part del pacte (apartat 5.3). En darrer lloc, es descriu el procés intern d'aprovació que s'haurà de seguir (apartat 6) i les fases d'implantació del Pacte des del curs 2007-08 fins al 2009-2010 (apartat 7).

## 3 Àmbit d'aplicació

El PDP substituirà l'actual document de POA personal del professorat i serà d'aplicació a tot el PDI amb dedicació a temps complet.

Pel que fa al professorat amb figura contractual de temps complet, però, amb dedicació a temps parcial, i ja sigui funcionari o laboral cal tenir present, tal com estableix el conveni de Personal Docent i Investigador (PDI) laboral, que «el règim de dedicació a temps parcial ha de ser igual o inferior a la meitat de la durada de la jornada de treball que es fixa amb caràcter general per a la dedicació a temps complet, és a dir, de 820 hores anuals com a màxim». Dins d'aquesta dedicació es podrà considerar, també, la flexibilitat en el repartiment d'aquesta dedicació a les diferents tasques de docència, recerca i gestió.

#### 4 Perfils de dedicació del professorat

La dedicació acadèmica és el conjunt d'activitats en què es pot concretar el treball del professorat universitari. Aquestes activitats (que es detallen amb més precisió en la taula 8) poden ser, fonamentalment, de tres tipus:

- docència;
- recerca, transferència i innovació, i
- activitat institucional.

La dedicació s'expressarà per mitjà d'un pacte que el professorat establirà amb el departament. Aquest pacte garantirà la cobertura de les necessitats docents establertes en l'encàrrec docent i les disponibilitats del departament. Tot el professorat d'un departament haurà de contribuir al compliment de les necessitats docents establertes en l'encàrrec docent, i les condicions del pacte estaran subjectes al compliment d'aquest encàrrec.

Tot i que el PDP tindrà una validesa anual i serà renovable d'un any per l'altre, la dedicació de cada professor es pot justificar sobre la base de la mitjana mòbil de tres anys des que va entrar en vigor. És a dir, si en un any determinat no s'assoleix el percentatge de docència establert al perfil, es podrà compensar incrementant la dedicació docent en anys successius.

S'exclouen aquelles activitats docents que ja tenen una remuneració econòmica addicional. Això no obstant, el professorat que dugui a terme aquestes activitats les haurà de notificar a la institució, a títol informatiu.

La dedicació a la universitat d'un professor en règim de temps complet és de 1.650 hores anuals (això representa una jornada de 37,5 hores setmanals),<sup>2</sup> amb una distribució segons tres perfils bàsics de dedicació a les activitats de docència, recerca, transferència, innovació i activitat institucional.

La UB estableix tres perfils bàsics de dedicació: un perfil equilibrat (A) entre docència i recerca, un perfil amb èmfasi en recerca (B) i un darrer perfil amb èmfasi en docència (C). La part variable del perfil equilibrat (A) permet d'ajustar-lo a les realitats individuals i a les necessitats dels departaments, instituts o centres.

A més d'aquests perfils es pot considerar una variant d'intensificació de la recerca, en la qual la dedicació docent s'hauria d'adaptar a les necessitats dels investigadors sobre la base dels criteris específics d'una convocatòria d'intensificació de la recerca, vinculada al programa I3 del MEC.

El professor vinculat a una plaça assistencial d'un hospital universitari, hospital associat, centre d'atenció primària o un altre centre amb conveni amb la UB, és el responsable d'impartir la docència de l'alumnat dels ensenyaments en l'àmbit de ciències de la salut.

---

<sup>2</sup> Tal com s'especifica en el RD 898/1985.

## Pacte de dedicació del professorat (PDP)

El reconeixement de la tasca assistencial té com a finalitat fer palesa aquesta activitat específica i fonamental d'una part del professorat de la UB, a més dels aspectes docents i de recerca, als efectes que puntualment es puguin considerar (de docència, recerca o d'altres)

### 4.1 Perfil A (equilibrat entre docència i recerca)

Per poder-se acollir a aquest perfil s'ha de participar en projectes o grups de recerca consolidats competitius i/o d'innovació docent competitius, és a dir, amb avaluació externa contrastada i independent. La part variable es pot aplicar a docència, recerca i/o activitat institucional, en aquest últim cas, l'activitat institucional s'ha de poder acreditar per mitjà de les diverses activitats que consten en l'apartat 3 de la taula 8, i la proporció estarà en relació amb les hores que s'hi destinin.

Taula 1. Perfil A (equilibrat entre docència i recerca)

Docència	36 %	600 h
Recerca, transferència, innovació i gestió de la recerca		
Innovació, formació del professorat i gestió de la docència	36 %	600 h
Activitat institucional	5 %	82,5 h
Variable	23 %	367,5 h
		1.650 h

### 4.2 Perfil B (de recerca)

Per poder-se acollir a aquest perfil s'han d'acomplir, com a mínim, tres dels cinc criteris següents:

- Ser l'investigador principal o el coordinador d'un projecte competitiu.
- Pertànyer a un grup de recerca consolidat.
- Tenir un tram de recerca viu (avaluat favorablement en la darrera convocatòria a la qual podia accedir el PDI) o estar en possessió de cinc trams de recerca.
- Dirigir un mínim de dues tesis doctorals inscrites (cas de ser-ne únic director o encàrrec equivalent en casos de co-direcció) en els darrers quatre anys.
- Participar en més d'un (cas de dedicació única) o més de dos (cas de dedicació compartida) projectes de recerca o d'innovació competitiva.

Taula 2. Perfil B (de recerca)

Docència	24 %	400 h
Recerca, transferència, innovació i gestió de la recerca	71 %	1.167,5 h
Activitat institucional	5 %	82,5 h
		1.650 h

### 4.3 Perfil C (de docència)

La dedicació docent del 59 % s'aplicarà a aquell professorat que concentra la dedicació acadèmica en les activitats docents.

Taula 3. Perfil C (de docència)

Docència	59 %	967,5 h
Recerca, transferència, innovació i gestió de la recerca Innovació, formació del professorat i gestió de la docència	36 %	600 h
Activitat institucional	5 %	82,5 h
		1.650 h

## 5 Criteris per computar l'activitat

### 5.1 Càlcul de la dedicació a la docència

L'activitat docent, des de la perspectiva del professorat, comprèn tres grans tipologies de tasques:

- La preparació de la docència.
- La impartició de docència (classes magistrals, seminaris, classes pràctiques, sortides de camp, etc.).
- Les tutories acadèmiques, el seguiment no presencial i l'avaluació de l'alumnat.

El càlcul en hores de l'activitat docent es duu a terme sota el model ECTS (taula 4).

La taula 4 expressa la mitjana del nombre d'hores que el professorat inverteix per impartir un crèdit ECTS, excepte per a les assignatures de pràctiques curriculars o de treballs de fi d'estudis.<sup>3</sup>

Taula 4. Desglossament de la dedicació docent del professorat per 1 crèdit ECTS

	<b>Grau</b>	<b>Total grau</b>	<b>Màster</b>	<b>Total màster</b>
Preparació	13 h		16 h	
Impartició de la docència	10 h		10 h	
Tutoria, seguiment i avaluació				
≤ 25 alumnes	12 h	35 h	12 h	38 h
26-50 alumnes	18 h	41 h	18 h	44 h
≥ 51 alumnes	23 h	46 h	23 h	49 h

<sup>3</sup> Més enllà d'alguna pròrroga dels doctorats actuals, en el futur immediat, la fase formativa del doctorat es farà sempre dins els màsters oficials. Solament es preveurà l'activitat específica de les tutories dels estudiants de doctorat i del seguiment de la seva formació.

## Pacte de dedicació del professorat (PDP)

En casos de situacions especials que impliquin esforços singulars justificats (preparació de la docència en anglès, preparació de noves assignatures, etc.) i que estiguin aprovats pel Consell de Departament, es podran comptabilitzar fins a 18 h per crèdit per a la preparació de les classes.

Coordinar un pràcticum als màsters oficials preveu com a tasques docents la tutoria (normalment en grup), el seguiment i l'avaluació de l'alumnat i es comptabilitza com a equivalent a una assignatura de 5 crèdits ECTS semestral o 6 crèdits actuals UB amb intervals de dedicació horària en funció del nombre d'alumnes, segons la següent progressió:

- pràcticum de menys de 20 alumnes: 50 hores.
- pràcticum amb un interval d'alumnes d'entre 20 i 50: 100 hores
- pràcticum de més de 50 alumnes: 150 hores.

El treball de fi d'estudis (projecte) de màster preveu la tutoria individual, el seguiment (lectura dels esborranys) i l'avaluació. S'estima que el màxim computable de treballs que pot dirigir un professor és de 6 per curs i que les hores de dedicació per treball són 15 h.<sup>4</sup>

Finalment, la docència necessita establir uns referents adequats, relatius a les dimensions dels grups, que permetin que sigui de qualitat. La taula 5 aporta informació respecte d'això amb indicació dels mòduls de referència establerts per la UB.

Taula 5. Mòduls de referència per a la configuració de grups a la UB<sup>5</sup>

<b>Tipus</b>	<b>Alumnes</b>
Classes teòriques magistrals	80-100
Seminaris, casos pràctics i problemes	40
Pràctiques d'ordinador	20-25
Sortides de camp, tallers específics, pràctiques de laboratori, <sup>6</sup> etc.	15-20
Pràctiques clíniques i altres pràctiques singulars	5-8

Els mòduls de referència actuals han d'anar evolucionant a mesura que la Universitat vagi avançant en la construcció dels nous graus i els canvis docents (treball en equips docents) en el marc de l'espai europeu d'educació superior.

<sup>4</sup> El pràcticum i el treball de fi d'estudis només es comptabilitza per als màsters. Caldrà revisar el document quan es posin en funcionament els graus. Pels pràcticums de les actuals diplomatures i llicenciatures caldrà estudiar quina és l'assignació cas per cas donada la gran variabilitat de casuístiques.

<sup>5</sup> Tal com consta en el document *Directrius per a l'organització acadèmicodocent per al curs 2004-2005*, aprovat pel Consell de Govern el 31 de març de 2004.

<sup>6</sup> Segons la capacitat del laboratori.

## 5.2 Reduccions per l'exercici de càrrecs

L'exercici de determinats càrrecs unipersonals de govern comporta el reconeixement d'una reducció horària que es pot aplicar al percentatge de dedicació a la docència o a la recerca d'acord amb les equivalències de la taula 6. La reducció no es pot aplicar completament a la docència, excepte en el cas del rector, els vicerectors i el secretari general.

Taula 6. Reducció per exercici de càrrecs de govern

	<b>Crèdits actuals</b>	<b>Hores</b>
Rector	24	1.650 h
Vicerectors i secretari general	21	1.444 h
Degans i directors de centres	18	1.237,5 h
Adjunts als vicerektorats	18	1.237,5 h
Delegats del Rector	12	825 h
Vicedegans, subdirectors i secretaris de centre	15	1.031 h
Directors de departament <sup>7</sup>	12-15	825-1.031 h
Secretaris de departament <sup>7</sup>	3-6	206-412,5 h
Caps d'estudis <sup>8</sup>	9-12-15	619-825-1.031 h
Coordinadors de màster, de programes de màster i de doctorat <sup>9</sup>	6-12	412,5-825 h
Secretaris de consell d'estudis <sup>8</sup>	2-4-6	137,5-275-412,5 h
Directors d'instituts de recerca propis	9	619 h

S'aplicarà la reducció horària per motius de representació sindical als membres de la Junta de Personal Docent i Investigador i del Comitè d'Empresa, segons la normativa vigent.

## 5.3 Activitats acadèmiques computables

Les activitats principals incloses en el PDP es desglossen a continuació, en la taula 8. S'inclouen, a títol informatiu, els màxims i mínims de dedicació horària que deriven dels tres perfils definits.

<sup>7</sup> A partir de trenta professors ETC, es pot aplicar la reducció màxima.

<sup>8</sup> L'escala de gradació és la següent: ensenyaments de menys de 500 estudiants, ensenyaments entre 500 i 1.000 estudiants i ensenyaments amb més de 1.000 estudiants.

<sup>9</sup> L'escala de gradació és la següent: entre 15 i 30 estudiants, i més de 30 estudiants

Taula 7. Detall de les activitats acadèmiques

<b>1</b>	<b>DOCÈNCIA</b> [entre 400 i 967,5 hores]
	Encàrrec docent (tal com es detalla en la taula 4 i 5)
	Seguiment de pràctiques professionals curriculars —pràcticum— (tal com es detalla en l'apartat 5.1)
	Supervisió de treballs de fi d'estudis
<b>2</b>	<b>RECERCA, TRANSFERÈNCIA I INNOVACIÓ</b> [entre 600 i 1167,5 hores]
<b>2.1</b>	<b>Recerca</b>
	Desenvolupament de l'activitat de recerca
	Preparació de publicacions i/o exposicions
	Direcció de tesis doctorals inscrites, direcció de projectes de creació artística i literària
	Participació en tribunals de tesis i treballs de recerca del doctorat (actual DEA), <sup>10</sup> participació en jurats de beques i concursos de dotació per a la creació artística
	Participació en tasques de revisió de treballs acadèmics per a revistes o reunions científiques, artístiques i literària, i assessories culturals
<b>2.2</b>	<b>Transferència de coneixement i innovació</b>
	Desenvolupament en les activitats associades a contractes, convenis o acords formalitzats amb organitzacions públiques i privades
	Elaboració de patents i models d'utilitat, obra en col·leccions d'art
	Participació en projectes de cooperació educativa, i sociocultural
	Participació en projectes de valorització, participació en jurats externs
	Presentació, exposició i difusió d'obra artística d'innovació
<b>2.3</b>	<b>Gestió de la recerca</b>
	Direcció de grups i projectes de recerca
	Direcció d'instituts i altres estructures de recerca
	Gestió de la creació artística
<b>2.4</b>	<b>Millora i innovació docent</b>
	Creació i preparació de materials docents
	Participació en projectes de millora i d'innovació docent (reconeguts per la UB i altres organismes)
	Participació en grups d'innovació docent consolidats
	Participació en grups de recerca sobre docència
	Participació en activitats de formació del professorat
	Participació en comissions de docència, d'elaboració o de revisió de plans d'estudis; en l'avaluació de titulacions de grau o de màsters oficials, o en altres projectes institucionals sobre la docència
<b>2.5</b>	<b>Gestió de la docència</b>
	Participació en programes d'acció tutorial i/o d'atenció a l'estudiant (PAT)
	Participació en la gestió de programes de mobilitat d'estudiants
	Supervisió de pràctiques externes i participació en programes d'inserció laboral
	Coordinació de programes de l'Institut de Ciències de l'Educació (ICE)
	Coordinadors de formació de Centres

<sup>10</sup> Mentre duri la pròrroga dels doctorats actuals.

<b>3</b>	<b>ACTIVITAT INSTITUCIONAL</b>	[entre 82,5 i 1444 hores]
	Participació en els òrgans de representació col·lectiva no estrictament docents o en les comissions corresponents (consell de departament, junta de centre, comissions de coordinació de POP i màsters, Claustre, Consell de Govern, consell de direcció de l'Agència de Postgrau, etc.)	
	Realització d'encàrrecs institucionals	
	Participació en comissions i òrgans aprovats per la normativa	
	Participació en tribunals de concursos de places de professorat permanent	
	Participació en activitats de captació i fidelització d'estudiants	
	Participació en comitès d'avaluació interna institucional	

## 6 Descripció del procés

- a) Els consells d'estudis per als graus i les comissions de coordinació de POP i màsters aproven els encàrrecs docents i les remeten als departaments durant el mes d'abril anterior a l'inici del curs acadèmic.
- b) El professor presenta una proposta de PDP al departament, d'acord amb els terminis que aquest estableixi, durant el mes de maig anterior a l'inici del curs acadèmic al qual es refereixi el pacte.
- c) El director o la directora de departament presenta una proposta al Consell de Departament de tots els pactes de dedicació del professorat a temps complet, un cop analitzades i negociades les peticions del professorat, prioritzant sempre les necessitats docents establertes en l'encàrrec docent.
- d) El Consell de Departament valora i aprova els pactes de dedicació de tot el professorat adscrit abans d'acabar el mes de maig anterior a l'inici del curs acadèmic al qual es refereixin els pactes. Posteriorment, el director o la directora de departament elabora un informe de la situació del professorat del seu departament respecte els perfils bàsics de dedicació.
- e) Els consells d'estudis i equivalents (comissions de coordinació de POP i màsters) analitzen el cobriment de l'encàrrec docent que resulta dels pactes de dedicació aprovats pels departaments i, si escau, informen favorablement del cobriment dels encàrrecs docents sol·licitats, abans d'acabar el mes de juny anterior a l'inici del curs acadèmic. Si l'informe és negatiu, els departaments afectats han de refer els pactes de dedicació del professorat en un termini màxim de deu dies, i a aquests efectes es convocarà una reunió del Consell de departament extraordinària.
- f) Respecte a l'encàrrec docent, la comissió acadèmica del centre, d'acord amb les seves competències estatutàries, es constitueix per unificar i sistematitzar el conjunt d'encàrrecs docents procedents tant dels graus com dels màsters oficials de què sigui responsable. Les comissions acadèmiques de centre hauran d'establir els procediments per a la tramitació i l'articulació dels encàrrecs docents tant dels consells d'estudis com de les comissions de coordinació de POP i màsters. Els encàrrecs docents que incloguin docència de més d'un ensenyament del centre, i que la comissió acadèmica consideri que cal revisar, en coordinarà la revisió amb

## Pacte de dedicació del professorat (PDP)

els consells d'estudi i/o comissions de coordinació de POP's i Màsters corresponents. Finalment, la comissió acadèmica envia la proposta a la comissió de professorat del centre.

La comissió de professorat del centre informa els resums globals dels pactes de dedicació per departament, i eleva la proposta a la junta del centre.

En el cas de titulacions compartides per diversos centres, l'anàlisi serà coordinada i unificada per les comissions dels centres implicats i presentat a les juntes respectives. S'eleva l'informe perceptiu a la Comissió Acadèmica del Consell de Govern perquè en faci la ratificació.

- g) La junta de centre aprova els resums globals del PDP per departament, un cop consultades les comissions de centre que consideri pertinents, abans que acabi el mes de juny anterior a l'inici del curs acadèmic. Contra l'acord de la junta de centre les persones interessades poden interposar recurs d'alçada davant el rector de la UB, en el termini màxim d'un mes a comptar des de la data d'adopció de l'acord.
- h) La Comissió de Professorat delegada del Consell de Govern aprova anualment, i eleva al Consell de Govern per dur-ne a terme l'aprovació definitiva, un informe general sobre la dedicació del professorat de la Universitat. També n'informa posteriorment el Consell Social.
- i) La responsabilitat del compliment i el seguiment del Pacte de dedicació de tot el professorat adscrit a un departament queda a mans del director o la directora de departament.

# Pacte de dedicació del professorat (PDP)

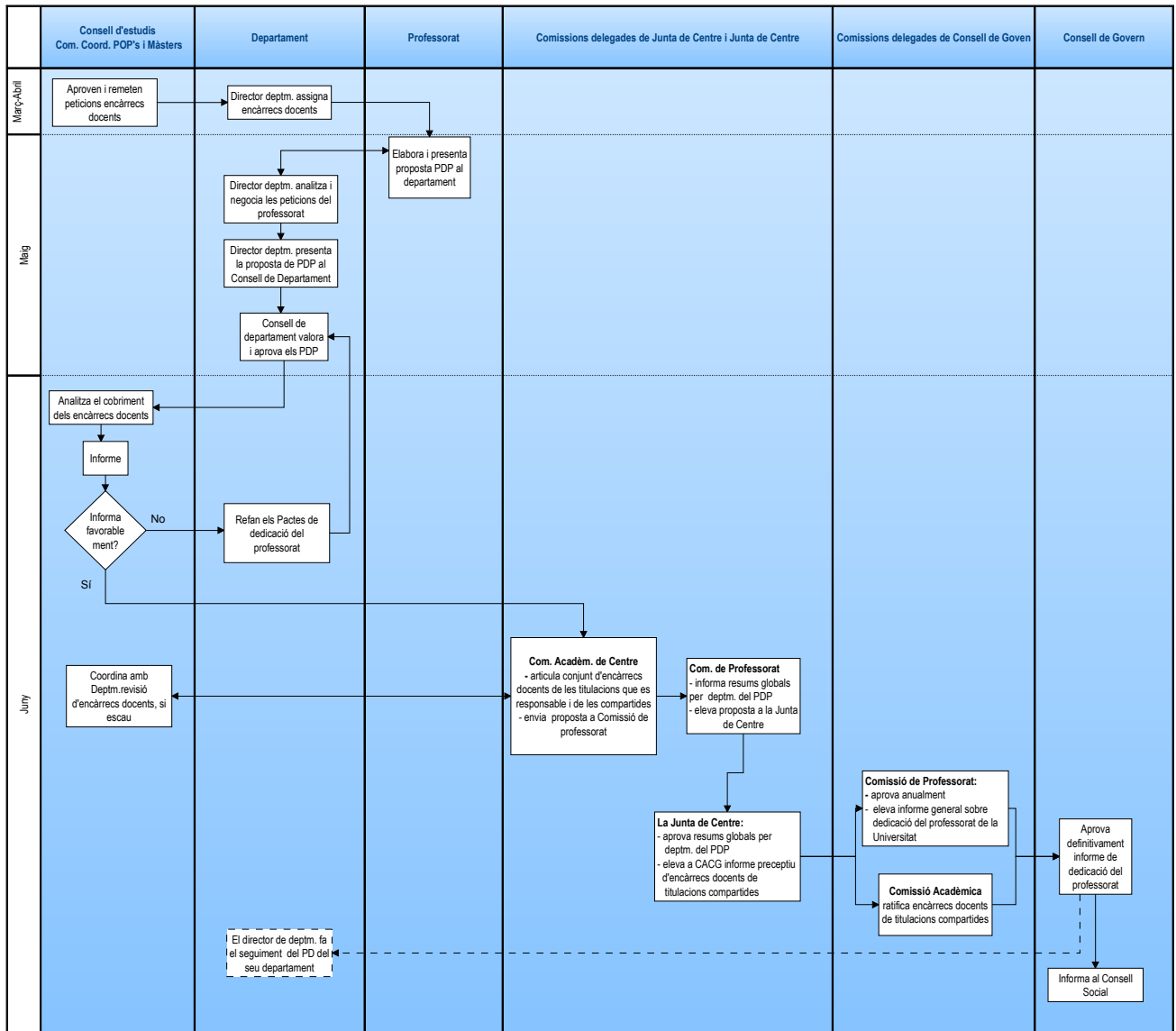


Figura 1. Diagrama de descripció del procés amb calendari

## **7 Procés d'implantació del PDP des del curs 2007-2008 fins al curs 2009-2010**

És necessari establir un procés d'implantació i de desplegament del Pacte de dedicació en diverses fases per tal de fer una transició ordenada des del POA fins al PDP. A més, cal que es configuren les eines informàtiques pertinents, com ara el GRAD, el GREC i el XIPER, per subministrar la informació necessària.

- |         |  |
|---------|--|
| 1a fase | Abril-juny de 2007<br>Elaboració dels encàrrecs docents del curs 2007-2008, d'acord amb les directrius del POA vigent, i formalització del GRAD per garantir la docència durant el curs següent.   |
| 2a fase | Octubre de 2007<br>Validació per part dels vicerectors i quatre departaments de la UB de la informació que constitueix el «Pacte de dedicació personal», l'encàrrec docent procedent del GRAD, dels ítems de recerca procedents del GREC i de les activitats de gestió contingudes al XIPER, i incorporació de tots els ítems personalitzats inclosos en la resta d'activitats del Pacte de dedicació. |
| 3a fase | Novembre-desembre de 2007<br>Aprovació del Pacte de dedicació per part del Consell de Govern.  |
| 4a fase | A partir del gener de 2008<br>Aplicació del Pacte de dedicació per al curs 2008-2009 i derogació de la normativa del POA per a l'elaboració dels encàrrecs docents.  |

Transitòria: cal revisar les normatives que puguin entrar en contradicció amb aquest pacte en un termini màxim d'un any.