



UNIVERSITAT DE
BARCELONA



**Màster en Psicoteràpia psicoanalítica
per a la xarxa pública de salut mental**

15^a Edició

84 crèdits

Inici: octubre 2019

2 anys de durada

**Postgrau en Formació teòrica en
psicoteràpia psicoanalítica**

8^a Edició

OPCIÓ A DISTÀNCIA

Amb la Col·laboració:



Reconegut:



Amb el suport:



OBJECTIUS

El **Màster en Psicoteràpia psicoanalítica per a la xarxa pública de salut mental** de la Universitat de Barcelona, compte amb el reconeixement de la *Federación Española de Asociaciones de Psicoterapeutas* (FEAP) que homologa els criteris formatius de l'exercici professional de la psicoteràpia en l'àmbit de la Unió Europea.

Dirigit a llicenciats, graduats o doctors en Psicologia o Medicina interessats en formar-se en la pràctica de la psicoteràpia psicoanalítica amb èmfasi en el treball en la xarxa pública de Salut Mental. Els eixos centrals de la formació son:

- a) La **teoria psicoanalítica**.
- b) La **pràctica clínica**.
- c) La **supervisió de casos**.

El màster consta de 84 Crèdits Europeus (ECTS) organitzats en 8 mòduls i que es poden cursar en dos anys. En funció de la formació prèvia o l'activitat professional desenvolupada al moment de la matrícula, es valorarà la possibilitat de reconeixement (no haurà de matricular) alguns dels mòduls.

Pels candidats interessats que resideixin en d'altres ciutats, hi ha l'opció de cursar la formació teòrica a distància. Per més informació contactar amb la secretaria del màster.

L'estructura del màster en mòduls permet que aquells candidats interessats en cursar la formació únicament teòrica, obtinguin el títol de Postgrau en Formació teòrica en psicoteràpia psicoanalítica. En aquesta modalitat poden accedir graduats o doctors en psicologia, medicina, treball social, filosofia, antropologia i altres disciplines.

Els estudiants podran optar a la modalitat d'intervenció en infància, adolescència i/o adults.

Els docents que formen part de l'equip del màster son professionals psicòlegs, psiquiatres, psicoterapeutes i/o psicoanalistes amb una alta qualificació, implicats en l'assistència pública.

TITULACIÓ

Amb el total de mòduls superats:

Màster en Psicoteràpia psicoanalítica per a la xarxa pública de salut mental.

Amb aquesta titulació l'alumne pot accedir a gestionar l'acreditació de psicoterapeuta de la FEAP, a través dels col·legis professionals o d'associacions vinculades a la FEAP.

Amb els mòduls 1, 5 i 7 s'accedeix a la titulació:

Postgrau en Formació teòrica en psicoteràpia psicoanalítica.

EQUIP

Direcció del curs:

Dra. Ana María Tuset Bertran

Dr. Jordi Artigue Gómez

Assessores:

Dra. Maria Teresa Miró

Dra. Mari Carmen Gimenez

Coordinació i secretaria:

Dra. Verónica Boero

PROFESSORAT

Clara Aranda: Psicòloga Clínica; Doctora en Psicologia Experimental i Neurociència; Formació en Concepció Operativa de Grups (3 anys). Psicòloga Clínica al Centre de Salut Mental Infantil i Juvenil de Gràcia (FETB).

Kati Ayala: Psicòloga clínica i psicoterapeuta. Coordinadora del Centre de salut mental Hospitalet ICS.

Jordi Artigue: Doctor en Psicologia. Psicòleg Clínic. Psicoterapeuta SEPYPNA. Psicoanalista IPB- IPA. Professor Associat - Facultat de Psicologia - U.B. Psicòleg clínic en Equip ECID - Badalona - Fundació Vidal i Barraquer.

Pere Beà: Psiquiatre. Psicoanalista amb funcions didàctiques de la Societat Espanyola de psicoanàlisi- IPA, psiquiatre del CSMIJ de Sant Andreu, professor del CEPP.

Rosend Camón: Metge, especialista en Neurologia i Psiquiatria. Psicoanalista de la SEP- IPA. Psiquiatre dels Centres de Salut Mental d'Adults de Sant Andreu-FVB (1980-1985) i del CSMA - USM de l'Hospitalet de Llobregat - I.C.S (1990 a 2015)

Jordi Codina: Psicòleg Clínic, Psicoterapeuta FEAP, coordinador CSMA- Sants, de la Fundació Sant Pere Claver.

David Clusa: Metge-Psiquiatre, Cap del Departament de Salut Mental de Sant Pere Claver.

Mari Carmen Giménez: Doctora en Psicologia. Ex degana de la Facultat de Psicologia de la UB. Expresidenta de la Divisió de Ciències de la Salut de la UB. Professora titular jubilada de la UB.

Antònia Grimalt: Psiquiatra, psicoanalista amb funcions didàctiques de nens, adolescents i adults de la SEP-IPA. Membre del Fòrum d'Anàlisi de Nens i Adolescents de la FEP. Membre didàcta de l'Institut Virtual dels Països de l'Est.

Alfons Icart: Psicòleg clínic i psicoanalista de la SEP-IPA. Director general de la Fundació Orienta. Director de la Revista Psicopatologia i Salut Mental del Nen i de l'Adolescent. Certificació de professor i el supervisor en Psicoteràpia Focalitzada en la Transferència (PFT).

Lluís Isern: Doctor en Medicina. Psicoanalista SEP-IPA. Psiquiatre amb una llarga experiència en la xarxa de salut mental.

Francesc Martínez: Doctor en Psicologia. Psiquiatre. Psicoterapeuta i Coordinador de la Unitat de Psicoteràpia Psicoanalítica d'Adults de Sant Pere Claver.

Maria Teresa Miró: Doctora en Medicina. Psicoanalista amb funcions didàctiques de la Societat Espanyola de Psicoanàlisi- IPA. Psiquiatra del CSMIJ de Gràcia de la Fundació Eulàlia Torras de Beà. Professora titular jubilada de la UB.

Roser Noguera: Psicòloga Clínica. Psicoterapeuta de la Unitat de Psicoteràpia Psicoanalítica Infanto-Juvenil de Sant Pere Claver-Fundació Sanitària.

Montserrat Palau: Psicòloga Clínica i Membre Emèrita de la Fundació Orienta. Màster en Bioètica.

Jordi Sala: Psicòleg Clínic i Psicoanalista amb funcions didàctiques SEP-IPA. Ex-Membre de la Unitat de Psicoteràpia Psicoanalítica Infanto-Juvenil de Sant Pere Claver-Fundació Sanitària. Editor del llibre "Psicoteràpia focal de nens".

Antonio Pérez-Sánchez: Metge Psiquiatre. Psicoanalista amb funcions didàctiques de la SEP-IPA. Autor de: "Prácticas Psicoterapéuticas en la Asistencia Pública", "Entrevista e Indicadores en Psicoterapia y Psicoanálisis" y "Psicoterapia Breve Psicoanalítica".

Encarna Sánchez: Psicòloga Sanitària. Màster en Psicoteràpia Psicoanalítica per la UB. Psicoterapeuta de la Unitat de Psicoteràpia Psicoanalítica Infanto-Juvenil.

Inma Sierra. Psicòloga Clínica. Psicoanalista SEP-IPA. Psicoterapeuta ACPP, AEPP, FEAP.

Jorge Tió: Psicòleg Clínic i Psicoanalista (SEP-IPA). Psicoterapeuta Equipo Atenció al Menor Fundació Sant Pere Claver- Servei Català de la Salut

Llúcia Viloca: Psiquiatre d'adults i experta en nens i adolescents amb TEA. Fundadora del Centre Educatiu i Terapèutic Carrilet. Psicoanalista d'adults, nens i adolescents de la SEP-IPA- Psicoterapeuta FEAP.

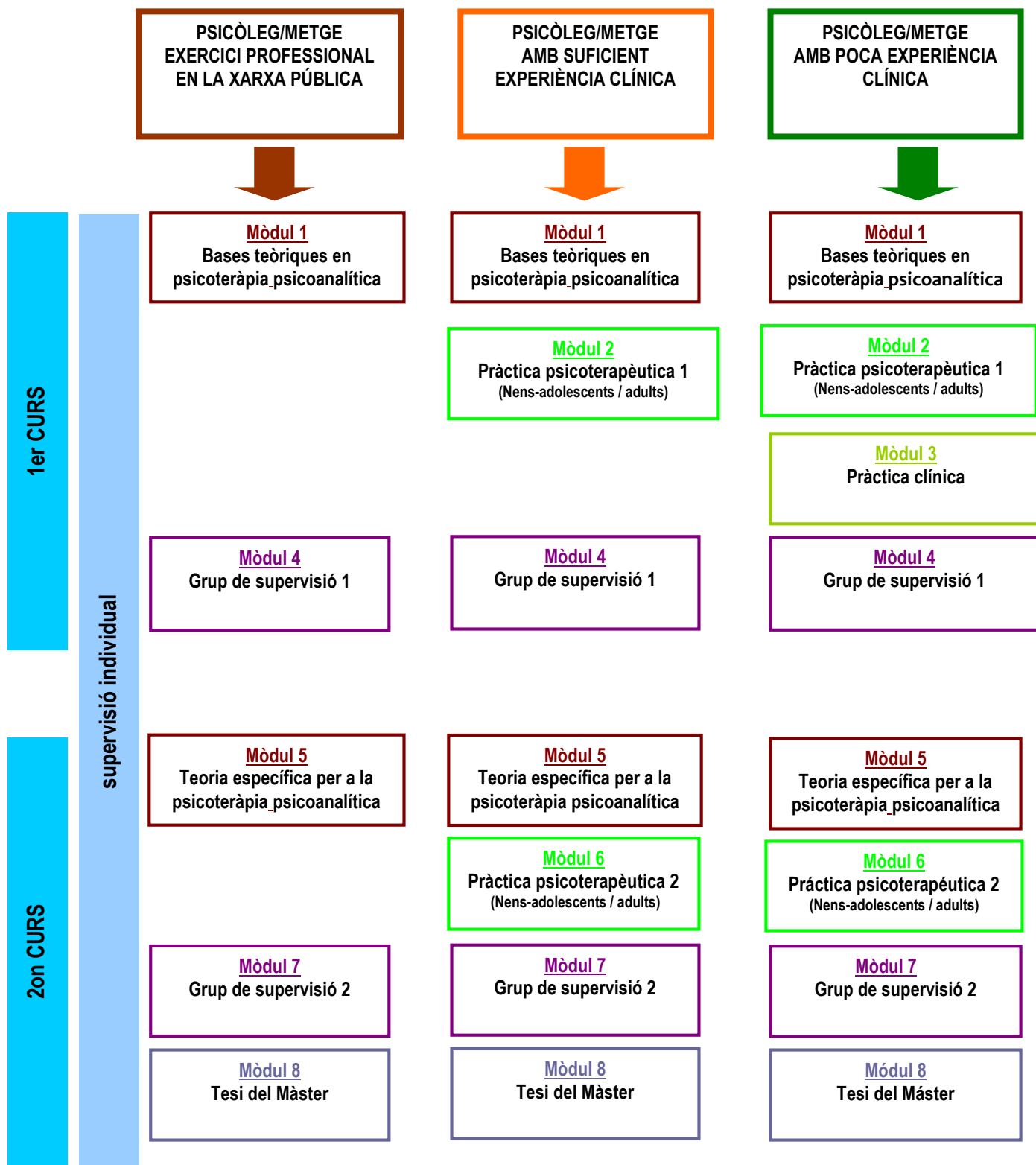
LLOC DE DOCÈNCIA

Les classes teòriques es realitzaran a la Seu de la Societat Espanyola de Psicoanàlisi (Institut de Psicoanàlisi de Barcelona) situat al carrer Alacant nº 27, Escala C , Entr. C, de Barcelona.

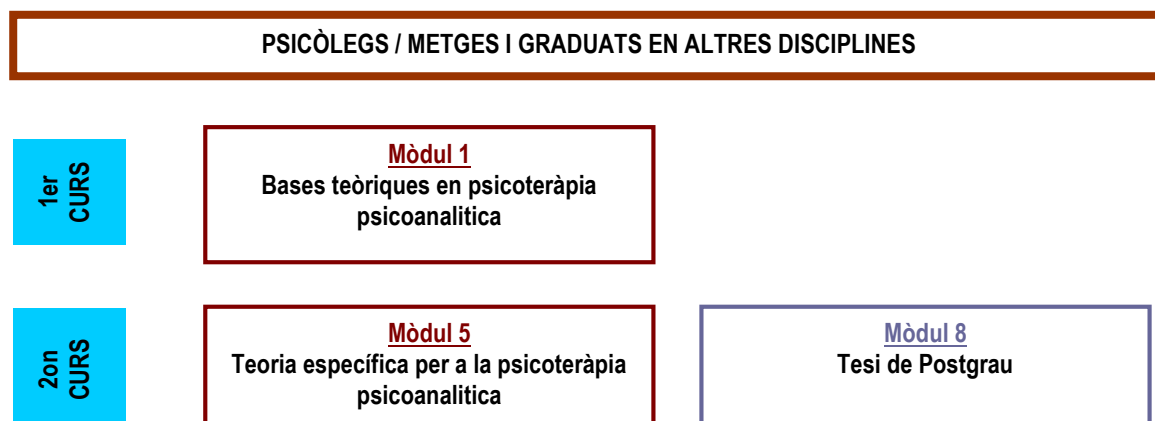
CENTRES DE PRÀCTIQUES:

- Centres de Salut Mental Infantil i Juvenil (Hospitalet, Gavà, el Prat i Sant Boi de Llobregat) de la Fundació Orienta.
- Centres de Salut Mental Infantil i Juvenil i Centre de Desenvolupament Infantil i d'Atenció precoç de la Fundació Eulàlia Torras de Beà.
- Servei de Psicologia de la Fundació Puigvert.
- Departament de Psiquiatria i Psicologia - S. Adults de la Fundació Hospital Sant Pere Claver.
- Centre de Desenvolupament Infantil i d'Atenció Precoç EDAI Sant Martí i Les Corts
- Unitat de Salut Mental de l'Hospitalet Nord.

ORGANITZACIÓ DE LA FORMACIÓ DEL MÀSTER



ORGANITZACIÓ DE LA FORMACIÓ DEL POSTGRAU



DESCRIPCIÓ MÒDULS

PRIMER ANY

MÒDUL 1: BASES TEÒRIQUES EN PSICOTERÀPIA PSICOANALÍTICA

Comprèn les següents assignatures:

- 1) Teoria psicoanalítica del funcionament mental: Freud i autors postfreudians ([veure temari](#))
- 2) Organitzacions psicopatològiques ([veure temari](#))
- 3) Teoria i tècnica de la psicoteràpia psicoanalítica ([veure temari](#))

MÒDUL 2: PRÀCTICA PSICOTERAPÈUTICA I

Tractament de 3 pacients (mínim) en psicoteràpia, 150 hores per curs.

En cas de treballar en una institució pública, es poden considerar els tractaments allà realitzats com a equivalents a la pràctica psicoterapeuta que exigeix la formació del màster.

Si no es té aquesta possibilitat, el màster facilitarà una institució on poder anar a desenvolupar aquesta tasca psicoterapèutica.

MÒDUL 3: PRAXI CLÍNICA

En cas d'accedir al curs amb una base clínica no suficient, o en cas que el centre de pràctiques consideri que l'alumne no té suficient bagatge clínic per a començar a realitzar psicoteràpies, aquest mòdul ofereix la possibilitat de fer primeres entrevistes, diagnòstics i seguiments.

MÒDUL 4: GRUP DE SUPERVISIÓ I

Trimestralment un dissabte al matí. Es tracta d'un taller en el qual s'aniran presentant per torn lliurement acordat els estudiants de primer i segon curs, a mesura que ells mateixos van iniciant el treball pràctic lligat al Màster. Essencialment pretenem la posada en comú, i un aprenentatge de pensar independentment i d'exposar les idees pròpies sobre situacions clíniques, ja que en aquests pilars es basa la psicoteràpia.

L'assistència a aquesta activitat és obligatòria. Al marge de la supervisió en grup, la pràctica psicoterapèutica haurà de ser supervisada individualment. Les dues modalitats de supervisió segueixen els criteris de la FEAP.

SEGON ANY

D'octubre a desembre de 2020, continuació i finalització del Mòdul 1 de les assignatures d'Organitzacions psicopatològiques i Teoria i tècnica de la psicoteràpia psicoanalítica.

MÒDUL 5: TEORIA ESPECÍFICA PER A LA PSICOTERÀPIA PSICOANALÍTICA A LA XARXA PÚBLICA DE SALUT MENTAL

Comprèn les següents assignatures:

- 1) Especificitat de la psicoteràpia psicoanalítica a la xarxa pública de salut mental ([veure temari](#)):
 - Xarxa pública.
 - Bioètica.
 - Funció de la institució.
- 2) Psicoteràpia psicoanalítica focal individual: adults i nens ([veure temari](#)).
- 3) Psicoteràpia familiar psicoanalítica: adults i infància/adolescència ([veure temari](#)).
- 4) Psicoteràpia psicoanalítica amb grups: adults i nens ([veure temari](#)).
- 5) Psicoteràpia psicoanalítica a la vellesa ([veure temari](#)).

MÒDUL 6: PRÀCTICA PSICOTERAPÈUTICA 2

Tractament de 3 pacients (mínim) en psicoteràpia, 150 hores per curs.

En cas de treballar en una institució pública, es poden considerar els tractaments allà realitzats com a part equivalent de la formació del màster, i per tant no es cursa aquest mòdul. Si l'alumne no té aquesta possibilitat, el Màster li facilitarà una institució on poder anar a desenvolupar aquesta tasca psicoterapèutica.

MÒDUL 7: GRUP DE SUPERVISIÓ 2

Trimestralment un dissabte al matí. L'assistència a aquesta activitat és obligatòria.

MÒDUL 8: TESI DEL MÀSTER

Realització i presentació a la comissió del màster d'un treball de recerca en l'àmbit teòric i clínic. A cada estudiant li serà assignat un tutor/a que dirigirà el treball. En el cas del Postgrau, el treball serà de caràcter teòric.

MATRÍCULA

REQUISITS D'ACCÉS

- Presentació del Currículum Vitae i una carta de motivació.
- Entrevista personal. En cas de trobar-se fora del país es realitzarà via Skype.

PERÍODE DE PREINSCRIPCIÓ

La preinscripció podrà realitzar-se via web, un cop confirmada l'acceptació del candidat per part de la direcció del màster. El període de preinscripció està obert a partir de març de 2019, i el cost és de 300€, que seran descomptats del preu total de la matrícula.

DOCUMENTACIÓ NECESSÀRIA PER A FORMALITZAR LA MATRÍCULA

1. Fotocòpia compulsada del títol de graduat o llicenciat.
2. Fotocòpia DNI, NIE o passaport.
3. Expedient acadèmic.

Pels alumnes estrangers, els documents 1 i 3 requereixen ser autenticats pels procediments establerts, que variaran segons els convenis entre països i aniran acompanyats d'una traducció al castellà. Per a més informació:

<http://www.ub.edu/acad/es/acceso/internacionales/posgrado.htm>

Places limitades segons ordre de preinscripció. En cas de no haver-hi suficients matriculats la direcció es reserva el dret a no realitzar el curs.

MÒDULS, CRÈDITS I PREUS

El preu del crèdit del màster en el primer any és de 79,07€ i en el segon any de 85,37€.

El preu del crèdit del postgrau en el primer any és de 80€ i en el segon any de 100€.

Els ex-alumnes de la UB amb carnet de **alumni** poden optar a un 10% de descompte en la matrícula. En el moment d'iniciar les classes l'alumne ha d'haver realitzat el pagament del 50% de l'import total de la matrícula.

Desglossament de preus per mòduls:

MÒDUL	NOM	CRÈDITS ECTS	PREU MÒDUL MÀSTER	PREU MÒDUL POSTGRAU
1	Bases teòriques en psicoteràpia psicoanalítica	19	1.581,40€	1.600€
2	Pràctica psicoterapèutica 1	12	1.186,05€	---
3	Praxi clínica	8	474,54€	---
4	Grup de supervisió 1	4	395,35€	---
5	Teoria específica psicoteràpia psicoanalítica (Adults /nens i adolescents)	19	1.536,66€	1.800€
6	Pràctica psicoterapèutica 2	12	1.024,44€	---
7	Grup de supervisió 2 (Adults /nens i adolescents)	4	426,85€	---
8	Tesi del Màster	6	512,22€	---
	Tesi del Postgrau	3	---	300€

S'han d'afegir a aquest import 70€ en concepte de taxes administratives de la UB i 6€ de pòlissa d'assegurança. La contractació d'aquesta pòlissa cobreix tots els accidents que pugui patir l'estudiant tant en els recintes universitaris com en les institucions en què faci pràctiques.

La supervisió individual no està inclosa en el preu de la matrícula.

HORARI I ALTRES INFORMACIONS

Període de docència: octubre de 2019 a juliol de 2021. Les pràctiques es podran desenvolupar fins a desembre de 2021.

- Seminaris teòrics: dimecres de 18:30 a 22:45 h.
- Supervisions grupals: trimestralment un dissabte al matí.
- Horaris de pràctiques: es concretaran segons disponibilitat de l'estudiant i dels centres de pràctiques.

- Supervisions individuals: L'alumne haurà de realitzar un total de 70 hores de supervisió individual durant la realització del màster. El cost d'aquesta activitat no està inclòs en el preu de matrícula del màster. S'ha establert un conveni amb un grup de supervisors acreditats i formats en la Societat Espanyola de Psicoanàlisi, perquè alumnes del màster puguin accedir a preus especials. L'horari s'establirà de mutu acord amb el supervisor.

Si no s'ha cursat la totalitat dels mòduls en els dos anys, es podrà matricular la resta en els següents anys, sempre que es reediti el màster.

AVALUACIÓ

Per obtenir el títol de màster es requereix haver obtingut un mínim d'aprovat en tots els mòduls.

A més s'haurà de:

- Tenir una assistència mínima d'un 80% en les classes teòriques i superar l'avaluació de cada assignatura.
- Haver completat el total de 300 hores de pràctiques en els centres corresponents.
- Haver assistida al 100% de les supervisions grupals.
- Haver realitzat un total de 70 hores de supervisió individual.
- Haver aprovat el treball de recerca.

INFORMACIÓ

Direcció

Dra. Ana M^a Tuset

atuset@ub.edu

Dr. Jordi Artigue

jordiartigue@ub.edu

Coordinació i Secretaria

Dra. Verónica Boero

psicoanalisisformacio@ub.edu

vboero@ub.edu

Dimecres de 9 a 17 h. i divendres de 9 a 14 h.

Tel. 93 312 51 21

http://www.ub.edu/psicoanalisi_formacio/

**Departament de Psicologia Clínica i Psicobiologia,
Secció Personalitat, Avaluació i Tractament Psicològics - Despatx 3609
Facultat de Psicologia – Campus Mundet
Universitat de Barcelona
Passeig de la Vall d’Hebron, 171 - 08035 Barcelona**