



**ÁREAS DE INTERÉS EN EL PRÀCTICUM
DE PSICOLOGÍA DE LA UNIVERSITAT
DE BARCELONA:
CURSOS 2000-01, 2001-02 y 2002-03**

V. Carreras y R. Martínez
Pràcticum de Psicologia de la U.B
ticum1@psi.ub.es

Desde que se instauró en 1994 la asignatura del Pràcticum en la Facultat de Psicologia, el número de alumnos matriculados ha ido aumentando y, en consecuencia, también se ha incrementado el número de convenios con centros colaboradores, para así disponer de un número más que suficiente de plazas ofertadas que permitan al alumno elegir aquellas que mejor se adapten a sus intereses, entre los cinco grandes ámbitos o grupos de actuación en los que se agrupan (Clínica, Educativa, Recursos Humanos, Social e Investigación).

El objetivo de este trabajo es estudiar la evolución a lo largo de los últimos cursos académicos, de las adscripciones de los estudiantes a las diferentes áreas que integran el Pràcticum de Psicologia en la Universitat de Barcelona, y a la vez detectar si existen diferencias en estas preferencias según sea el sexo y la edad de los estudiantes, con el fin de establecer “a priori” la posible conveniencia de modificar o no los convenios y con ello los niveles de plazas ofertadas con los centros correspondientes a las distintas áreas, adecuando la oferta de plazas de Pràcticum a la demanda de los alumnos.

MÉTODO

Sujetos

La población de estudio queda definida por los estudiantes de la Facultat de Psicologia de la Universitat de Barcelona que han cursado la asignatura Pràcticum en los cursos académicos 2000-01, 2001-02 y 2002-03, la distribución de los mismos a través de los cursos se muestra a continuación:

- Curso 2000-01: 652 estudiantes
- Curso 2001-02: 475 estudiantes
- Curso 2002-03: 413 estudiantes

La muestra de estudio está constituida por todos los estudiantes que en los cursos 2000-01 y 2001-02 han respondido a la encuesta de evaluación del Pràcticum después de haberlo cursado. En relación a los estudiantes del curso 2002-03 en el momento de realizar este trabajo aún no habían finalizado el Pràcticum y en consecuencia no disponíamos de dichas encuestas. La información que se ha tenido en cuenta en este estudio, además del curso y área de adscripción, es el género y la edad de los estudiantes. La distribución de estudiantes de la muestra según curso académico es la siguiente:

- Curso 2000-01: 243 estudiantes (que representan el 37% del total de sujetos de dicho curso)
- Curso 2001-02: 105 estudiantes (que representan el 22% del total de sujetos de dicho curso)

Material

Para la recolección de datos se ha dispuesto de un cuestionario de valoración del Pràcticum que consta de 21 preguntas mixtas, abiertas y cerradas en una escala tipo *likert*. El mismo es cumplimentado por los estudiantes una vez finalizada la asignatura, bien en la propia Oficina del Pràcticum o a través de la página web.

RESULTADOS: POBLACIÓN

Tal como se muestra en la Figura 1, el área de Clínica es en los tres cursos académicos analizados la que mayor número de adscripciones tiene (aproximadamente un 50%), presentando pocas variaciones entre cursos. El área de Recursos Humanos (RRHH) se presenta como la segunda opción con más adscripciones (aproximadamente un 25%); quedando a un nivel de menor adscripción las áreas de Social, Educativa e Investigación.

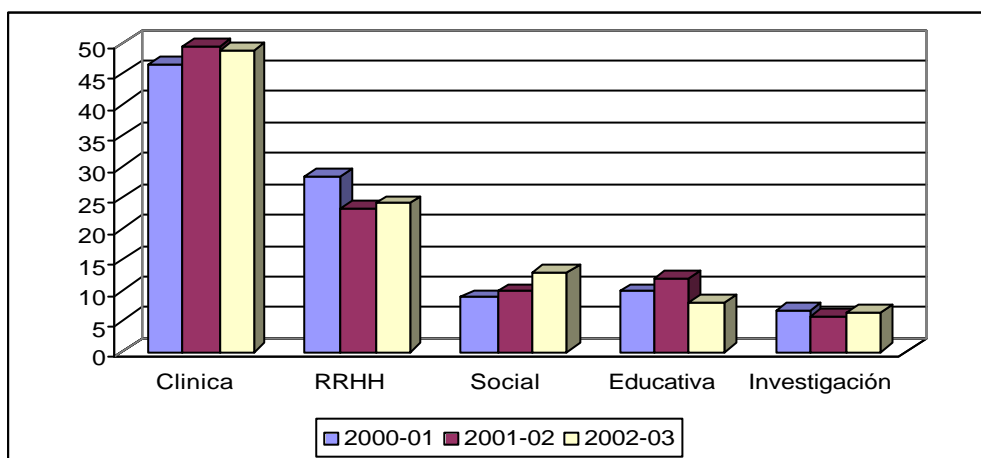


Figura 1. Diagrama de barras del porcentaje de adscripciones a las diferentes áreas del Prácticum diferenciando por curso académico ($\chi^2 = 11,877$, g.l. = 8, $p = 0,157$)

Con respecto a las plazas ofertadas, tal como se observa en la Figura 2, existe cierta correspondencia entre las adscripciones de los estudiantes (demandas) y las plazas ofertadas. En el caso del área de Recursos Humanos (RRHH) se observa un acentuado descenso en el curso 2002-03, ya que durante este y por decisión de Junta de Gobierno se suprimieron los convenios existentes con las Empresas de Trabajo Temporal (ETT).

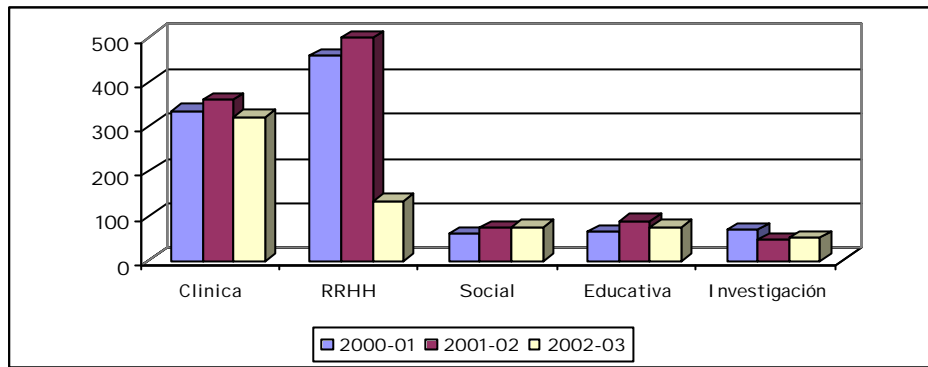


Figura 2. Diagrama de barras de plazas ofertadas (en frecuencias) según las diferentes áreas del Prácticum diferenciando por curso académico. En RRHH en el 2002-03 el descenso se ha producido porque se han eliminado las plazas ofertadas por las ETTS.

En relación a las plazas cubiertas (ver Figura 3) se observa un ligero descenso del porcentaje de ocupación a lo largo de los tres cursos académicos analizados, que responde a la relación positiva entre oferta y demanda. A excepción del área de RRHH que manifiesta un acentuado aumento del porcentaje de ocupación en el curso 2002-03, que se corresponde con la eliminación de las ofertas de las ETT, tal como se muestra en la Figura 2.

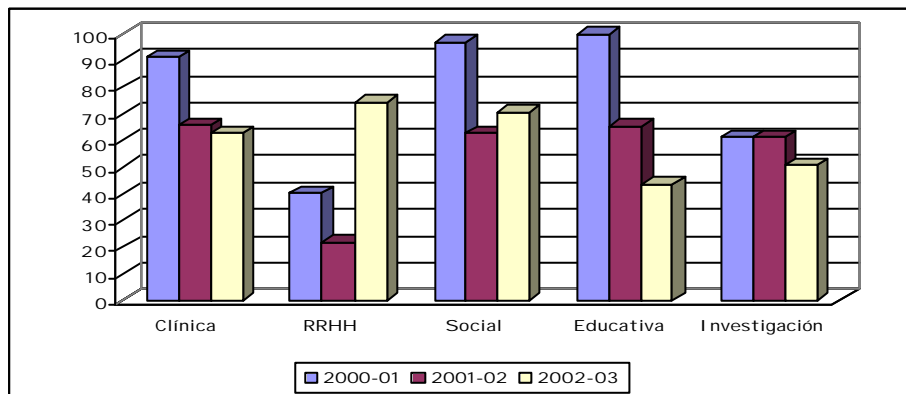


Figura 3. Diagrama de barras del porcentaje de plazas cubiertas sobre las ofertadas diferenciando por curso académico.

RESULTADOS: MUESTRA

En los sujetos de la muestra estudiada (ver Figura 4) se confirma la preferencia significativa por parte de los alumnos en el área de Clínica, la cual, además, muestra un aumento de adscripciones en el curso 2001-02. El orden de preferencia en el resto de las áreas se mantiene similar a lo largo de los cursos analizados.

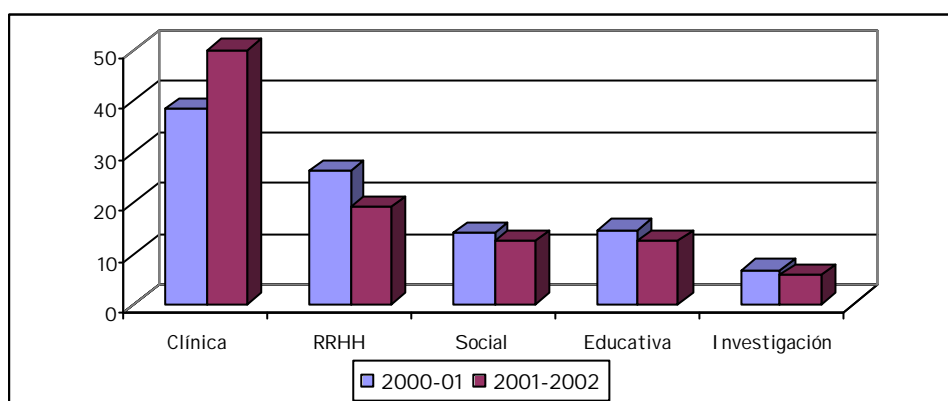
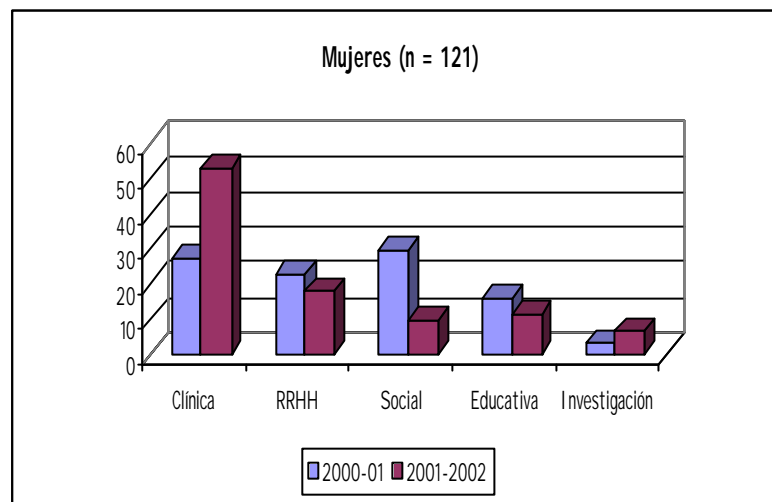
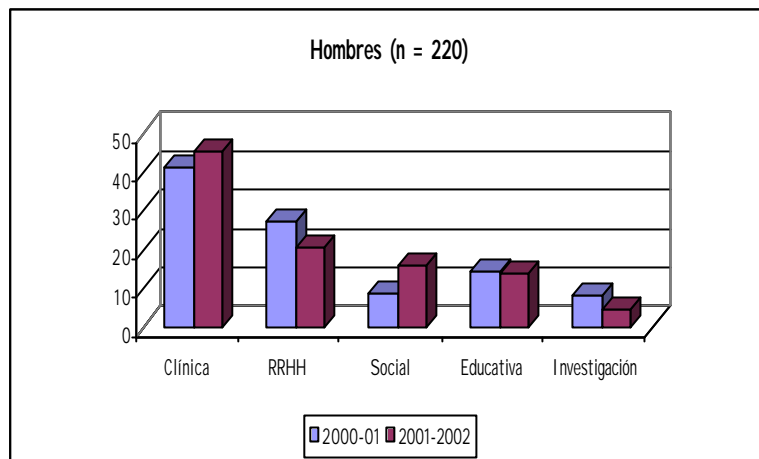


Figura 4. Diagrama de barras del porcentaje de adscripciones a las diferentes áreas del Prácticum diferenciando por curso académico ($\chi^2 = 4,305$, g.l. = 4, $p = 0,366$)

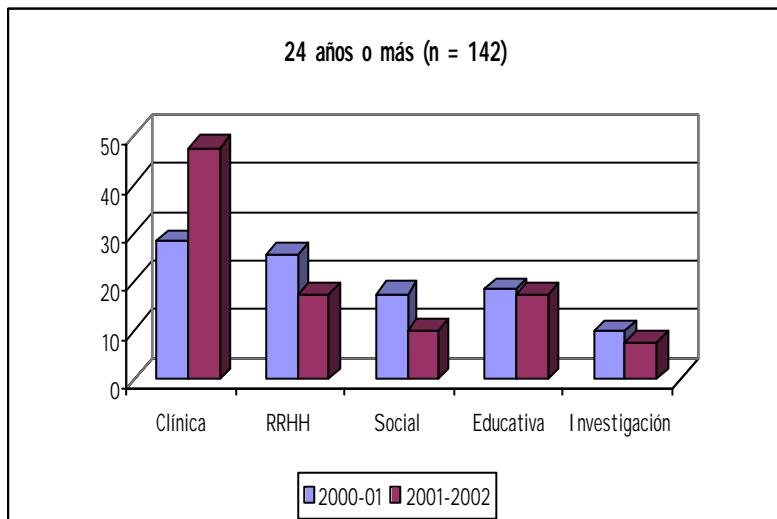
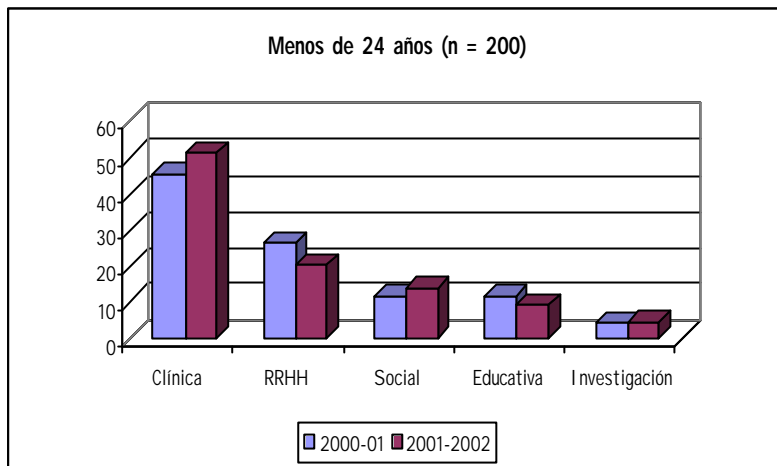
Al analizar las adscripciones de los estudiantes a las diferentes áreas según el género (ver Figuras 5 y 6) se observa un aumento en el área Clínica en el curso 2001-02 por parte de las mujeres mientras que en este mismo curso disminuyen las adscripciones en el área de Social. En relación al grupo de hombres y en el curso 2001-02 el aumento de adscripciones se detecta precisamente en el área de Social que disminuía en el grupo de mujeres.



Figuras 5 y 6. Diagramas de barras del porcentaje de adscripciones a las diferentes áreas del Prácticum diferenciando por curso académico en el grupo de hombres y en el de mujeres respectivamente

En las Figuras 7 y 8 se observa que la proporción de adscripción de los estudiantes continua siendo mayoritariamente en Clínica seguida de RRHH, independientemente de una edad mayor o menor a 24 años. Sin embargo, se aprecia un ligero aumento de adscripciones de los estudiantes mayores de 24 años del curso 2001-02 al área de Clínica, que lo iguala a la proporción de

adscripciones en esta área y en el mismo curso de los estudiantes menores de 24 años, que en el curso anterior era ligeramente superior.



Figuras 7 y 8. Diagramas de barras del porcentaje de adscripciones a las diferentes áreas del Pràcticum diferenciando por curso académico en el grupo de estudiantes menores de 24 años y el grupo de 24 o más años respectivamente.

CONCLUSIONES

- Se determina que, la mayor adscripción de los estudiantes es en el área Clínica, seguida de Recursos Humanos (RRHH), sin que se observen cambios estadísticamente significativos, a lo largo de los cursos académicos estudiados en las diferentes áreas que integran la asignatura Pràcticum.
- La oferta de plazas se mantiene en los mismos niveles a lo largo de los cursos académicos, a excepción del área de RRHH, que en el curso 2002-03 se reduce drásticamente, al rescindir los convenios con empresas de trabajo temporal.
- La proporción de plazas cubiertas se estabiliza en el curso 2002-03, y aunque la cantidad de plazas ofertadas sigue siendo superior a las demandadas, en este momento se cubren en todas las áreas más del 60% de las plazas, en una mejor relación oferta/demanda.
- Desde un punto de vista descriptivo se observa que entre las estudiantes el área de Clínica ha aumentado, en tanto que en la de Social ha disminuido, situación contraria ocurre en el caso de los estudiantes que muestran un aumento de adscripciones en el área de Social.
- Respecto a la edad, y nuevamente desde un punto de vista descriptivo, aunque observamos un aumento de adscripciones en ambos grupos para el área de Clínica en el curso 2001-02, debemos destacar que este aumento es mayor entre los estudiantes de más edad (24 o más años) y este incremento equipara las proporciones de adscripción en el área de Clínica según la edad.
- Parece, pues, que entre los estudiantes de sexo femenino y aquellos de más edad existe una preferencia por el área Clínica. Considerando que en la Facultad de Psicología de la Universitat de Barcelona la proporción de estudiantes de género femenino es mayor que la del género masculino, ello puede justificar el desequilibrio existente en la adscripción a las plazas donde el área Clínica destaca en relación a todas las restantes.
- Finalmente, por lo que respecta a los convenios sería de interés aumentar la oferta en el área de Social y optimizar las opciones en el área de Clínica y en la de Recursos Humanos. Asimismo, queda por analizar la baja adscripción a las áreas de Educativa e Investigación.