



B Universitat de Barcelona

Riskcenter

www.ub.edu/riskcenter

Pensiones y dependencia para las personas mayores de 65 años: un análisis conjunto

Mercedes Ayuso
Montserrat Guillén

Universidad de Barcelona

Barcelona, 4 de julio de 2014

1. Introducción: la sostenibilidad del estado del bienestar en nuestros mayores
2. Principales prestaciones para los individuos mayores de 65 años: pensiones contributivas y no contributivas de la Seguridad Social
3. La cobertura de dependencia: una cobertura legal.
4. Necesidades de cuidados de larga duración: tasas de prevalencia de la dependencia
5. Costes de la dependencia: el enfoque del valor actual actuarial a los 65 años frente a la estimación del coste de los cuidados LTC en cada edad
6. Ingresos por prestaciones frente al pago de cuidados: riesgo de iliquidez en las personas mayores de 65 años.

Estado de Bienestar

La expresión Estado de Bienestar apareció por primera vez en 1942 en el Informe Beveridge (el título original era *Social Insurance and Allied Services*).

Dicho documento sirvió para establecer los pilares del sistema de seguridad social británica y para que por primera vez se hablara del Estado de Bienestar.

Sus tres ejes fundamentales eran la vivienda familiar, la salud pública y el empleo.

En la actualidad el término sobrepasa esas tres funciones.

El Estado de Bienestar se encuentra directamente relacionado con la necesidad de dar respuesta a las necesidades de una población y una sociedad en crecimiento y en continua evolución.

El Estado provee de seguridad social a todos los ciudadanos, con carácter universal, y sin tener en cuenta ni sus ingresos ni su condición laboral. El gran crecimiento del mismo no tuvo lugar hasta el final de la II Guerra Mundial.

Sin embargo, las crisis económicas que tuvieron lugar en los años 70 (crisis energética) y principios de los 90 del siglo XX, pusieron en duda la continuidad del modelo del Estado de Bienestar.

El envejecimiento paulatino de la población y el aumento del paro provocado por estas crisis, obligan a los Gobiernos a endeudarse para poder hacer frente a sus compromisos en el pago de subsidios de desempleo y pensiones de vejez.

En la actualidad, y como consecuencia de la crisis económica iniciada al final de la primera década del siglo XXI, es necesario garantizar las prestaciones sociales de una población que se está viendo muy afectada por la misma.

A todo ello se unen factores demográficos por todos sobradamente conocidos: un mayor porcentaje de población con edades superiores a los 65 años de edad, y una mayor longevidad.

A partir de los 65 años (67) los individuos dejan de formar parte de la población activa para pasar al colectivo de población pasiva: dejan de ser contribuyentes al sistema para ser receptores del mismo.

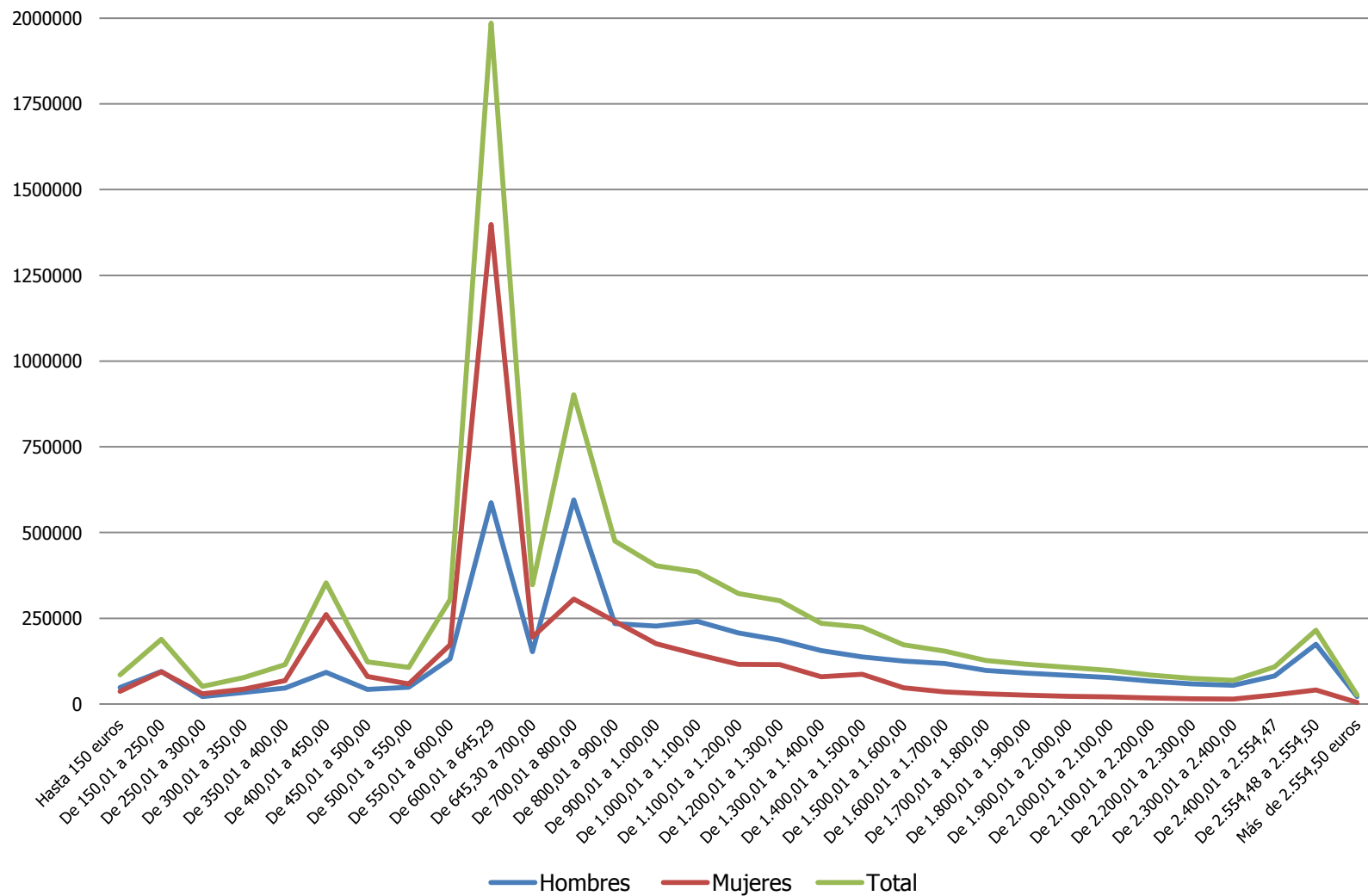
Pensiones de jubilación y/o otras pensiones contributivas
(y no contributivas)

Distribución del número de pensionistas clasificados según el número de pensiones contributivas que perciben, por tramos de cuantía

Datos a 1 de abril de 2014

Tramos de cuantía	Total perceptores		
	Hombres	Mujeres	Total
Hasta 150 euros	48.136	37.072	85.222
De 150,01 a 250,00	94.648	93.774	188.498
De 250,01 a 300,00	21.379	30.066	51.458
De 300,01 a 350,00	33.549	43.241	76.796
De 350,01 a 400,00	46.615	68.522	115.144
De 400,01 a 450,00	92.263	261.022	353.304
De 450,01 a 500,00	42.522	80.188	122.722
De 500,01 a 550,00	48.689	58.587	107.283
De 550,01 a 600,00	132.163	172.661	304.831
De 600,01 a 645,29	587.082	1.397.842	1.984.967
De 645,30 a 700,00	152.311	195.464	347.788
De 700,01 a 800,00	595.517	306.150	901.689
De 800,01 a 900,00	234.542	240.721	475.271
De 900,01 a 1.000,00	226.963	176.035	403.002
De 1.000,01 a 1.100,00	241.050	144.782	385.838
De 1.100,01 a 1.200,00	207.083	115.348	322.433
De 1.200,01 a 1.300,00	186.425	114.855	301.286
De 1.300,01 a 1.400,00	155.861	79.672	235.534
De 1.400,01 a 1.500,00	137.240	87.162	224.403
De 1.500,01 a 1.600,00	125.126	47.394	172.520
De 1.600,01 a 1.700,00	118.518	35.522	154.041
De 1.700,01 a 1.800,00	97.666	29.667	127.336
De 1.800,01 a 1.900,00	89.989	25.868	115.857
De 1.900,01 a 2.000,00	83.832	22.705	106.538
De 2.000,01 a 2.100,00	77.009	20.810	97.819
De 2.100,01 a 2.200,00	66.379	17.798	84.177
De 2.200,01 a 2.300,00	58.954	15.579	74.534
De 2.300,01 a 2.400,00	54.789	14.260	69.049
De 2.400,01 a 2.554,47	81.787	26.461	108.251
De 2.554,48 a 2.554,50	174.560	41.095	215.656
Más de 2.554,50 euros	21.554	4.937	26.491
TOTAL	4.334.201	4.005.260	8.339.738

Algunos datos de pensiones

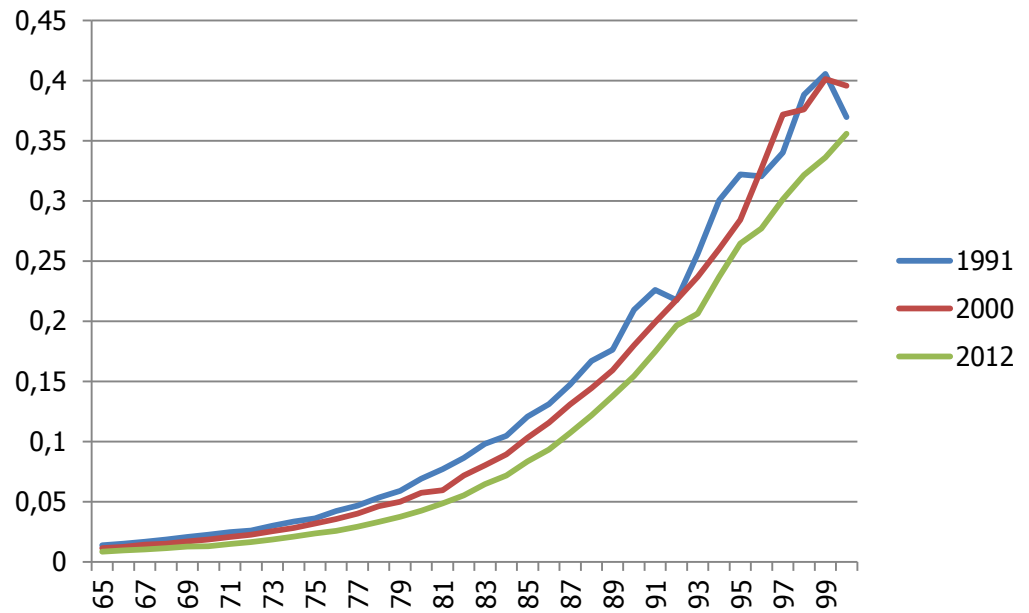


Fuente: Elaboración propia en base a Seguridad Social (2104)

Las probabilidades anuales de fallecimiento han disminuido mucho en los últimos años, tanto globalmente como por género

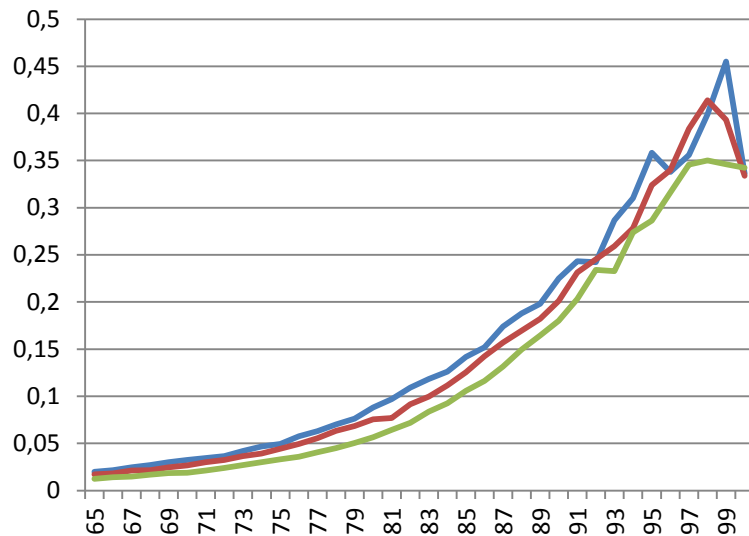
	1991	2000	2012
65	0,01372382	0,01146216	0,00842979
66	0,01496481	0,01246133	0,00953773
67	0,01672879	0,0142565	0,01027601
68	0,01859588	0,0150174	0,01148374
69	0,02059275	0,01707571	0,01261253
70	0,02250815	0,01859672	0,01305065
71	0,02467468	0,02072229	0,01490002
72	0,02607311	0,02262057	0,01654758
73	0,02989418	0,02536049	0,01861758
74	0,03336154	0,02799387	0,02086059
75	0,0361548	0,03175368	0,02352028
76	0,04234173	0,03543676	0,02562227
77	0,04687016	0,04020336	0,02918536
78	0,05329565	0,04631675	0,03308048
79	0,05900592	0,04999972	0,03752687
80	0,06901972	0,05728124	0,04238112
81	0,07709375	0,05956264	0,04868498
82	0,08650526	0,07181089	0,05516252
83	0,09799592	0,08028934	0,06456691
84	0,1048165	0,08930445	0,07186525
85	0,1207486	0,10313813	0,08352675
86	0,13115285	0,11552665	0,09328516
87	0,14732822	0,13069501	0,10714763
88	0,16684014	0,1443048	0,1217219
89	0,17639214	0,1593858	0,13782197
90	0,20960419	0,17988904	0,15445242
91	0,2260313	0,19912301	0,17481476
92	0,21750276	0,21790772	0,19657175
93	0,25609606	0,23695292	0,20636288
94	0,30036772	0,26019532	0,23698055
95	0,32215383	0,28422493	0,26447855
96	0,32039374	0,32681582	0,27699289
97	0,34004756	0,37173964	0,30138124
98	0,38835667	0,37613515	0,32163386
99	0,40554205	0,40128364	0,33614141
100	0,36953843	0,39570366	0,3559497

Evolución de las probabilidades anuales de fallecimiento en España 1991-2012



Las probabilidades anuales de fallecimiento de las mujeres son inferiores a las de los hombres y se espera que continúen siéndolo....

Evolución de las probabilidades anuales de fallecimiento en España 1991-2012. Hombres



Evolución de las probabilidades anuales de fallecimiento en España 1991-2012. Mujeres.

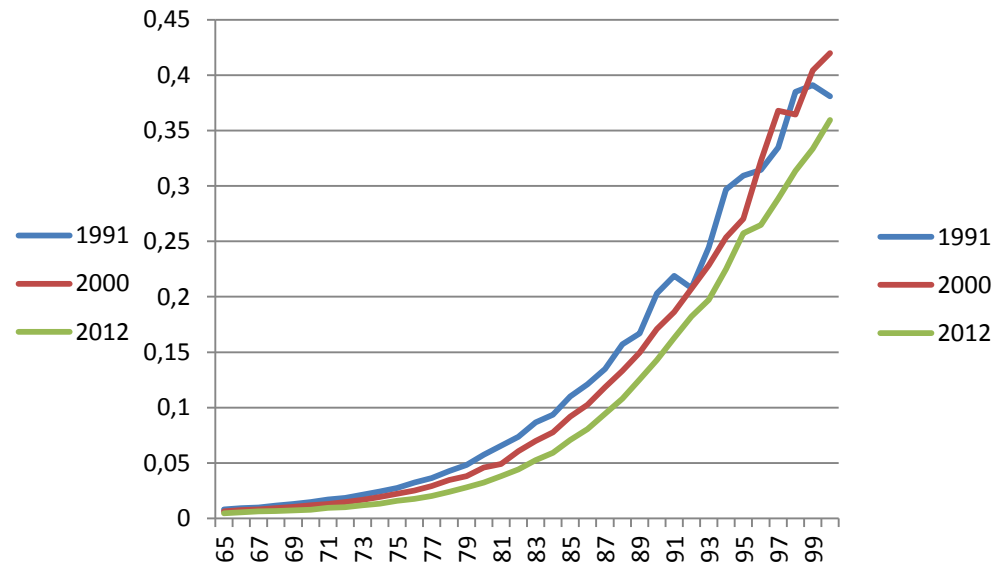
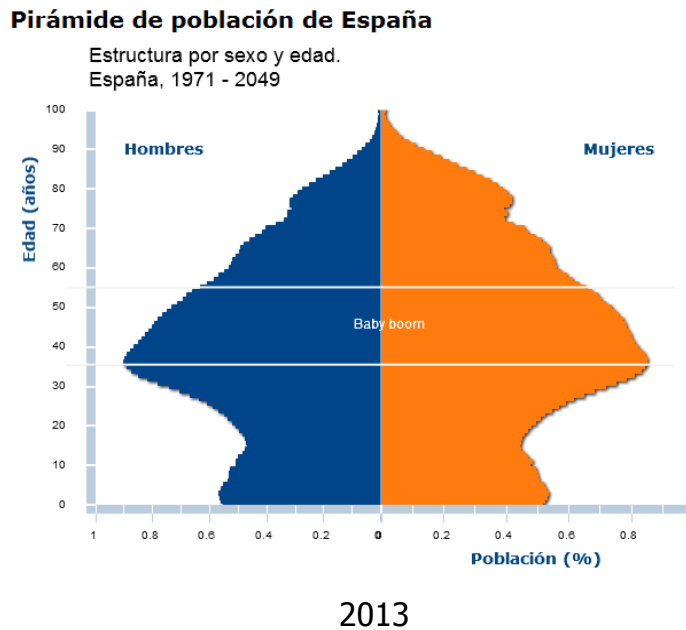


Figura1. Pirámide de población en España, 2013



Fuente: CSIC en base a INE (2014)

Figura2. Pirámide de población en España, 1971

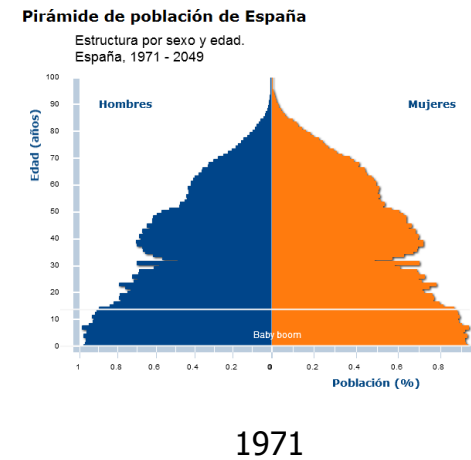
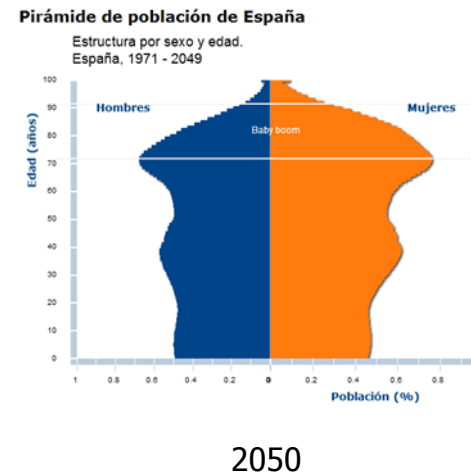


Figura3. Pirámide de población en España, 2050



La esperanza de vida a partir de los 65 años se espera que siga creciendo para hombres y mujeres, aunque de forma más acentuada para ellas.

Proyección de la esperanza de vida a los 65 años (España)

Año	Varones	Mujeres	Brecha de género (Mujeres – Varones)
2012	18.5	22.4	3.9
2020	19.7	23.5	3.8
2030	21.2	24.8	3.7
2040	22.6	26.1	3.5
2050	23.9	27.2	3.3
2051	24.0	27.3	3.2

Fuente: Proyecciones de población a largo plazo 2012-2051. Parámetros de evolución demográfica, INE (2014).

Ley 2011, de 1 de agosto, sobre actualización, adecuación y modernización del sistema de Seguridad Social.

Real Decreto-ley 5/2013, de 15 de marzo, de medidas para favorecer la continuidad de la vida laboral de los trabajadores de mayor edad y promover el envejecimiento activo.

Ley 23/2013, de 23 de diciembre, reguladora del Factor de Sostenibilidad y del Índice de Revalorización del Sistema de Pensiones de la Seguridad Social.

LEY 39/2006, de 14 de diciembre, de Promoción de la Autonomía Personal y Atención a las personas en situación de dependencia

El estado de dependencia es:

"El estado de carácter permanente en que se encuentran las personas que, por razones derivadas de la edad, la enfermedad o la discapacidad, y ligadas a la falta o a la pérdida de autonomía física, mental, intelectual o sensorial, precisan de la atención de otra u otras personas o ayudas importantes para realizar actividades básicas de la vida diaria o, en el caso de las personas con discapacidad intelectual o enfermedad mental, de otros apoyos para su autonomía personal".

Niveles de dependencia

- 1) *Dependencia moderada* (Grado I): cuando la persona necesita ayuda para realizar varias actividades básicas de la vida diaria, al menos una vez al día o tiene necesidades de apoyo intermitente o limitado para su autonomía personal.
- 2) *Dependencia severa* (Grado II): cuando la persona necesita ayuda para realizar varias actividades básicas de la vida diaria dos o tres veces al día, pero no quiere el apoyo permanente de un cuidador o tiene necesidades de apoyo extenso para su autonomía personal.
- 3) *Gran dependencia* (Grado III): cuando la persona necesita ayuda para realizar varias actividades básicas de la vida diaria varias veces al día y, por su pérdida total de autonomía física, mental, intelectual o sensorial, necesita el apoyo indispensable y continuo de otra persona o tiene necesidades de apoyo generalizado para su autonomía personal.

ESPAÑA
 Población dependiente, Población total y Tasas de prevalencia
 (mayores de 64 años)

	Población dependiente	Población total	Tasa de prevalencia (%)
Total dependientes	2227086	7358726	30.26
Grados 1, 2 y 3	956553	7358726	13.00

Fuente: Elaboración propia a partir de EDAD2008 (INE 2009).

ESPAÑA
 Población dependiente con derecho a prestación pública y tasas de prevalencia
 (mayores de 64 años)

Población dependiente con derecho a prestación pública	Población dependiente	Población total	Tasa de prevalencia (%)
Grado 1 (Dependencia moderada)	415823	7358726	5.65
G2 (Dependencia severa)	261607	7358726	3.56
G3 (Gran dependencia)	279123	7358726	3.79
Total	956553	7358726	13.00

Fuente: EDAD2008 (INE 2009).

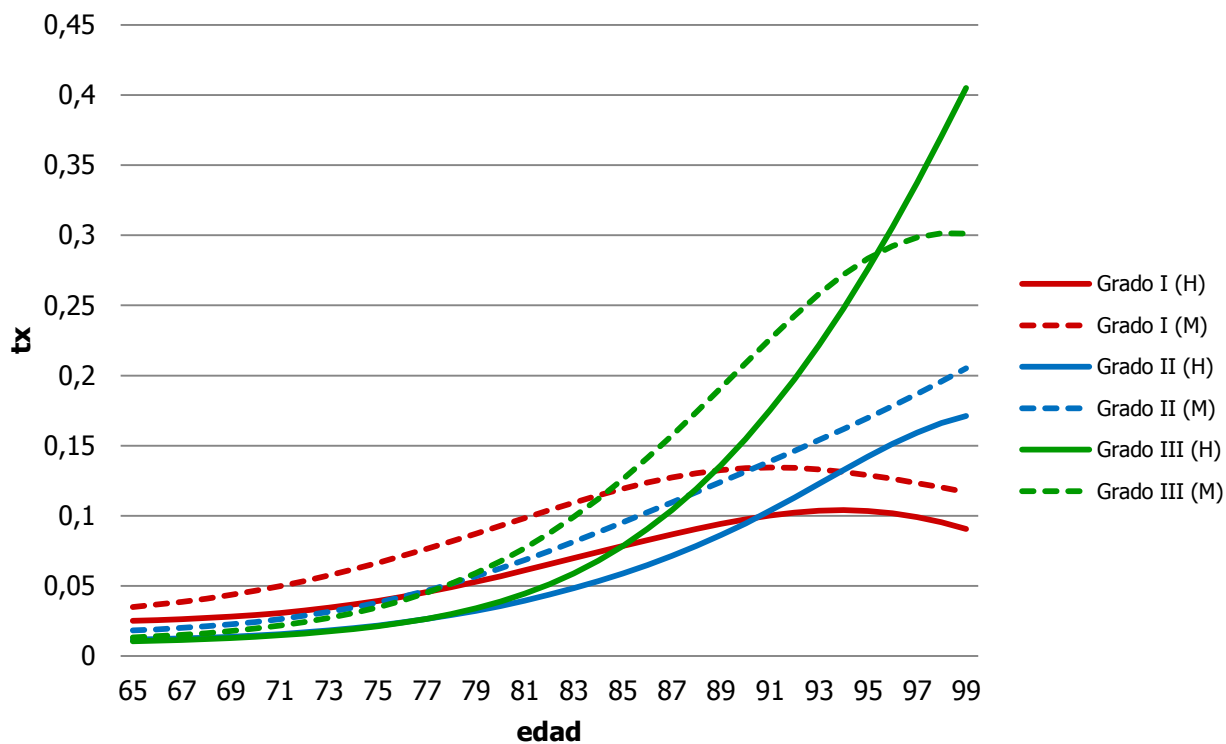
ESPAÑA

Población dependiente con derecho a prestación pública por sexos y tasas de prevalencia
(mayores de 64 años)

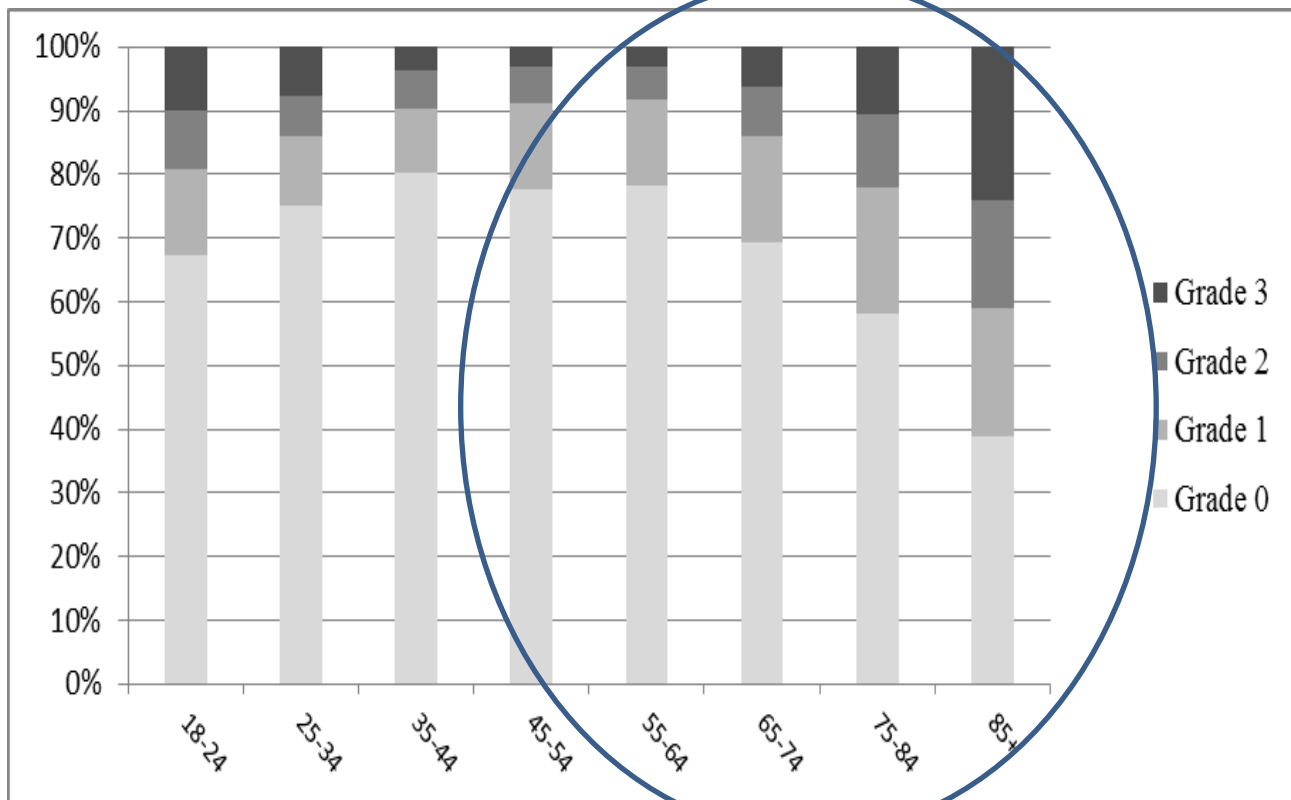
Grupo de edad	Población dependiente	Tasa de prevalencia (%)	Población dependiente	Tasa de prevalencia (%)
	Hombres	Hombres	Mujeres	Mujeres
65-69	36840	4.15	49620	5.00
70-74	41283	4.92	85258	8.39
75-79	59064	8.47	131265	14.05
80-84	57158	12.93	166230	24.12
Mayores de 84 años	74450	26.68	255384	43.80
Total mayores de 64 años	268796	8.55	687757	16.32

Fuente: EDAD2008 (INE 2009).

Tasa de prevalencia de la dependencia por edad y género



Niveles de severidad de la dependencia



Fuente: elaboración propia en base a EDAD (2008).

**COSTE INDIVIDUAL ANUAL DE LOS CUIDADOS DE LARGA DURACIÓN POR
GRADO DE SEVERIDAD Y TIPO DE PRESTACIÓN DE SERVICIOS**
2011 en euros

Alternativa 1	Servicios de CLD	Coste Individual
Discapacidad moderada	3h/día a domicilio	15130,8
Discapacidad severa	Centro de día y 1h/día a domicilio	12863,32
Discapacidad total	Residencia	19897,51

Fuente: elaboración propia en base a IMSERSO

Cuantías máximas de las prestaciones económicas por cuidados en el entorno familiar, de asistencia personal y de la prestación vinculada al servicio (RD 20/2012 de 13 de julio)

Grado	Prestación económica vinculada al servicio	Prestación económica de asistencia personal	Prestación económica por cuidados en el entorno familiar
Grado III	715,07 €	715,07 €	387,64 €
Grado II	426,12 €	426,12 €	268,79 €
Grado I	300,00 €	300,00 €	153,00 €

Evolución indicador público de renta de efectos múltiples (IPREM)

Año	Disposiciones Legales	Efectos	Euros/día	Euros/mes
2014	Ley 22/2013 de 23.12	01.01.14	17,75 euros	532,51 euros
2013	Ley 17/2012, de 27.12	01.01.13	17,75 euros	532,51 euros
2012	Ley 2/2012, de 29.06	01.01.12	17,75 euros	532,51 euros
2011	Ley 39/2010, de 22.12	01.01.11	17,75 euros	532,51 euros
2010	Ley 26/2009, de 23.12	01.01.10	17,75 euros	532,51 euros

Fuente: IPREM 2014

Coste esperado de Cuidados de Larga Duración para un individuo de edad x
Cuidados formales, por sexo

En euros

Edad	Hombres	Mujeres
65	34475	79984
70	33147	68119
75	29238	55876
80	25334	42976
85	20629	29788
90	14562	18999
95	9602	11638
99	8596	8962

Fuente: elaboración propia a partir de EDAD 2008

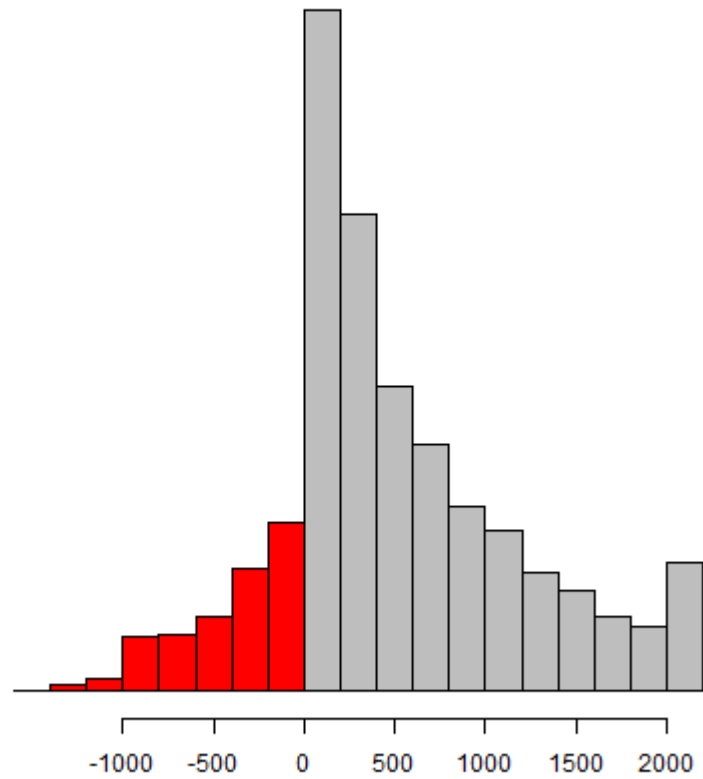
Ayuso, M; Guillén, M. (2011) *El Estado del Bienestar en la Encrucijada Serie Ekonomi Gerizan (FCVN, 2011)*

- Ejercicio de simulación sobre el cobro de prestaciones y gastos de dependencia en función de la edad del individuo
- Simulamos el cobro de diferentes niveles de pensión y la probabilidad de adquirir diferentes niveles de dependencia (en función de las tasas de prevalencia de la dependencia por edades)
- Tenemos en cuenta unas necesidades básicas a cubrir por el individuo (IPREM)
- Tenemos en cuenta el cobro de prestaciones por dependencia
- Incorporamos el pago de LTC

Neto (x) = pensión (x) - gastos básicos (x) + cobro dependencia (x) - pago dependencia (x)

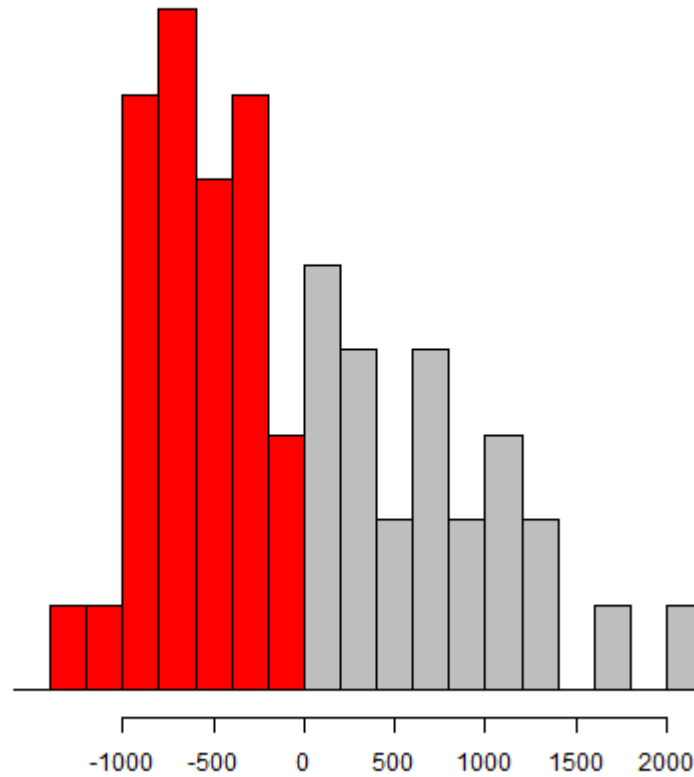
Hombres

65

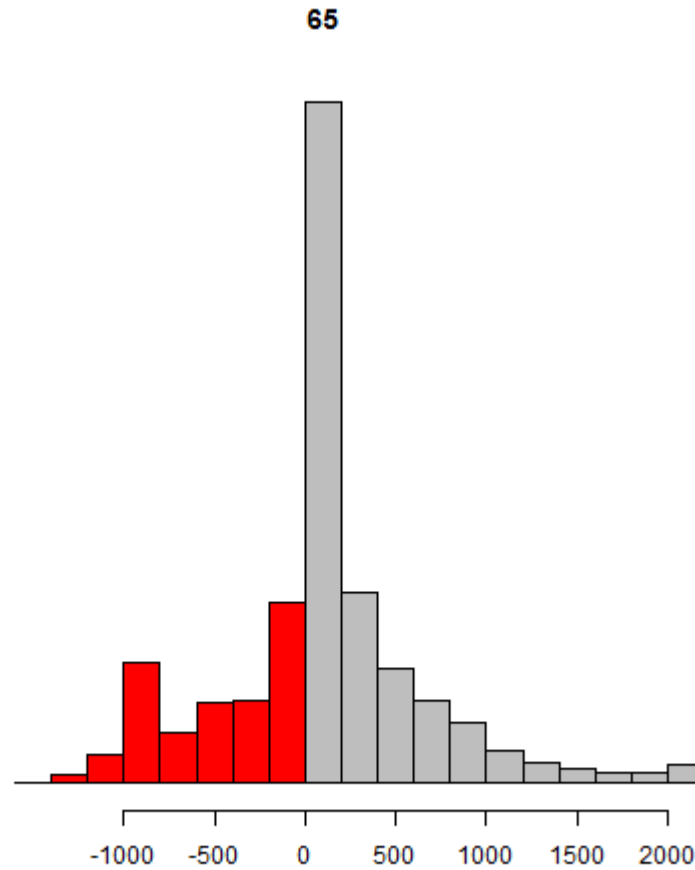


Hombres

100

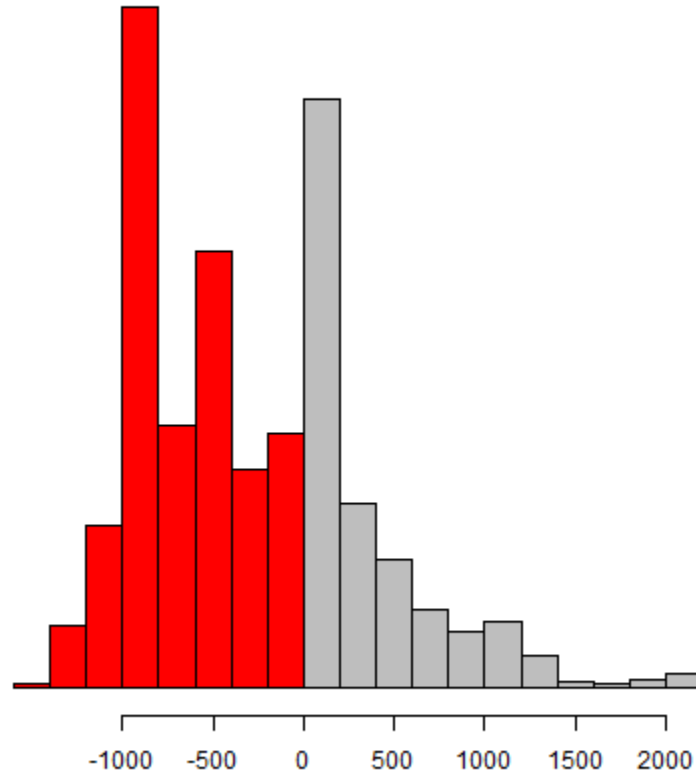


Mujeres

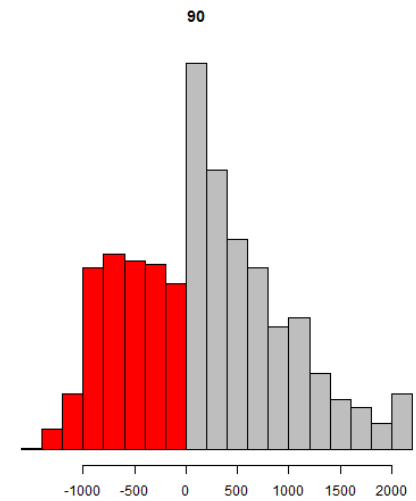
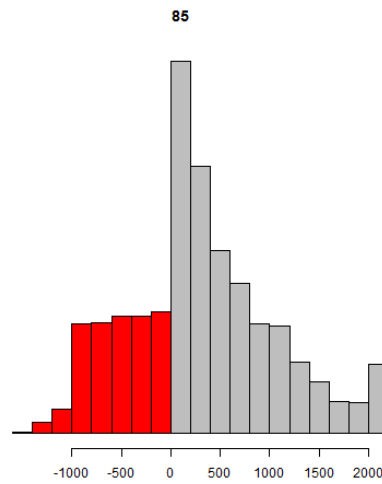
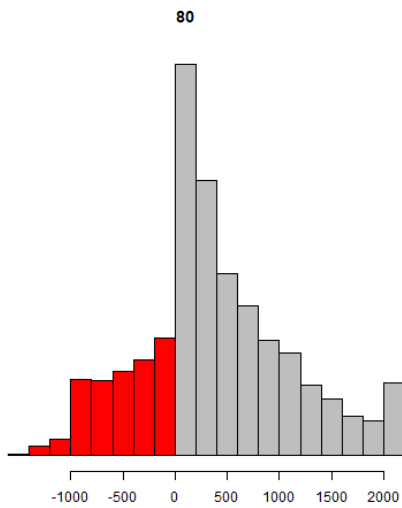
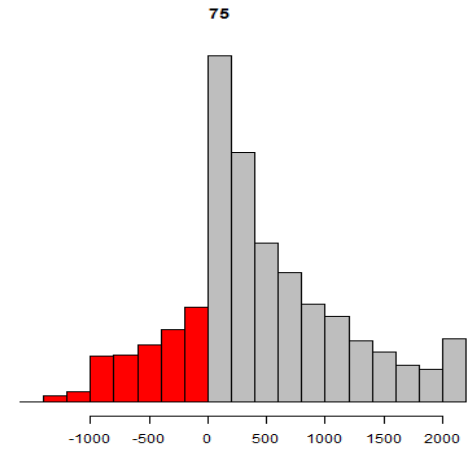
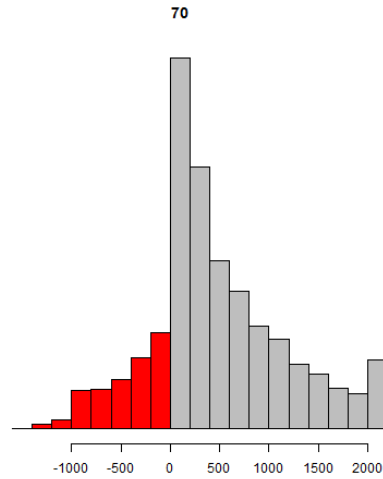
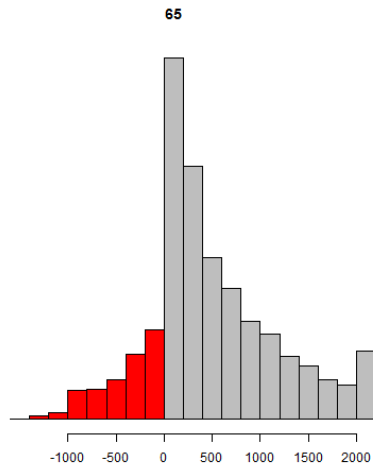


Mujeres

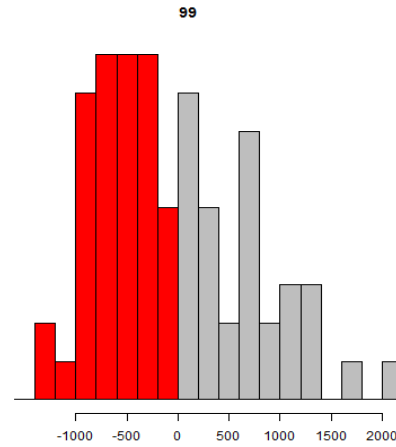
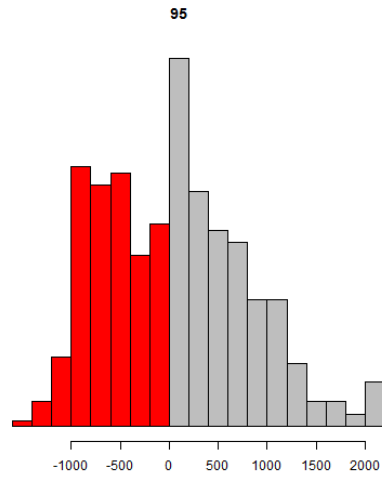
100



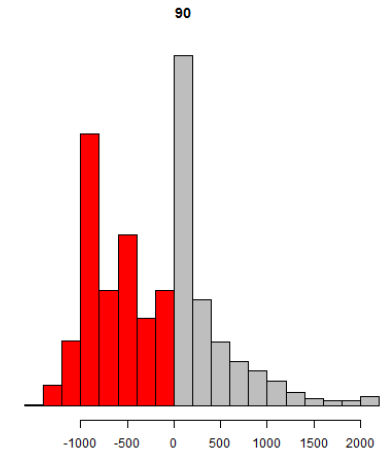
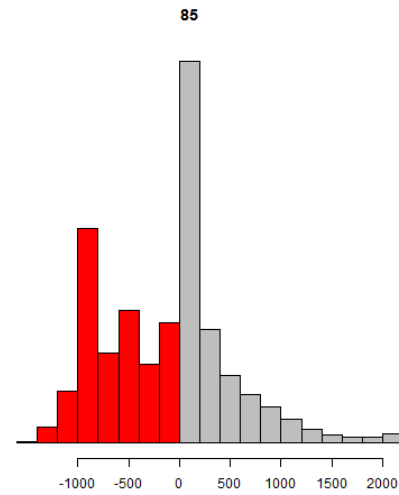
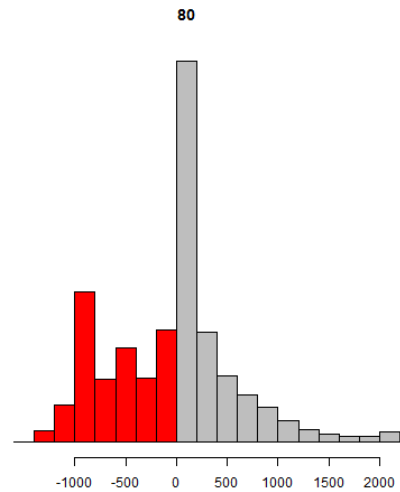
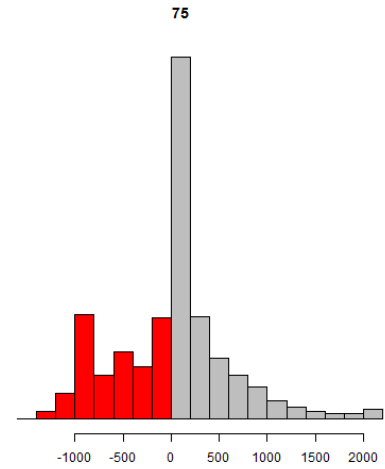
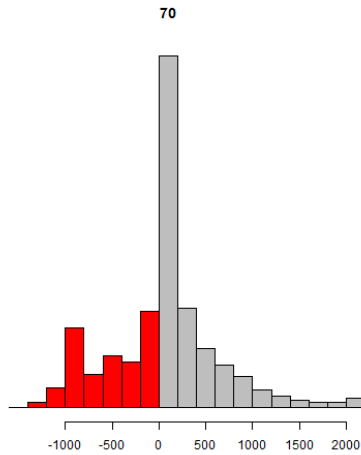
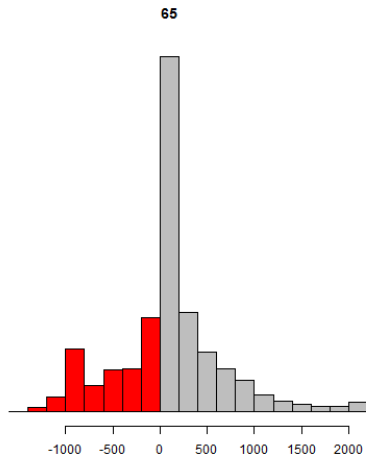
Hombres



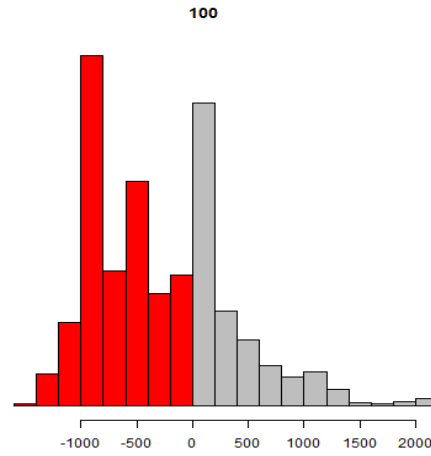
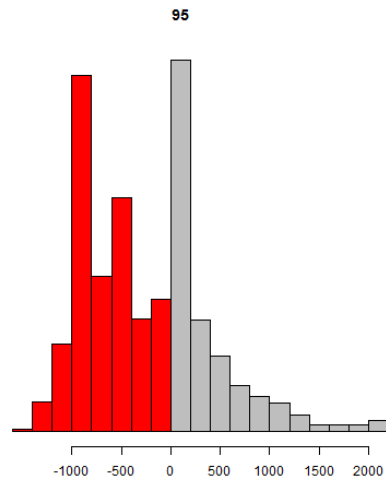
Hombres



Mujeres



Mujeres



Hombres		Mujeres	
edad	risk	edad	risk
65	0.164	65	0.310
70	0.182	70	0.342
75	0.204	75	0.379
80	0.242	80	0.431
85	0.298	85	0.497
90	0.389	90	0.560
95	0.466	95	0.607
100	0.579	100	0.639

La sostenibilidad del sistema de pensiones debe ir acompañada de la sostenibilidad del sistema de dependencia.

La mayor longevidad de los individuos hace esperar un mayor número de años asociado al cobro de prestaciones contributivas y no contributivas.

Ahora bien, las necesidades de cuidados de larga duración se acentúan conforme aumenta la edad de los individuos. Los requerimientos de liquidez para hacer frente a los pagos derivados de los CLD no son los mismos en las diferentes edades a partir de los 65 años.

El riesgo de iliquidez se acentúa conforme aumenta la edad de los individuos, y es mayor para las mujeres que para los hombres (por las diferencias en las cuantías de las pensiones recibidas y las diferentes tasas de prevalencia).

El riesgo más elevado se observa para aquellos individuos que teniendo pensiones bajas presentan una probabilidad elevada de sufrir niveles altos de dependencia.



B Universitat de Barcelona

Riskcenter

www.ub.edu/riskcenter

Pensiones y dependencia para las personas mayores de 65 años: un análisis conjunto

Mercedes Ayuso
Montserrat Guillén

Universidad de Barcelona

Barcelona, 4 de julio de 2014