

Evaluation of public policies for Sustainable Long-Term Care in Spain

Barcelona, July 3-4, 2014

The workshop is being held in Barcelona at the Building 690 - Facultat d'Economia i Empresa, Universitat de Barcelona. Invited presentations (in Spanish or English) are given by leading experts.

Aims and Scope

- To provide a forum for researchers in the area of Long-Term Care Policy in Spain to discuss their work.
- To produce policy recommendations
- To explore the creation of an “**Observatorio para la evaluacion de politicas de dependencia**”, to promote the exchange of long-term care policy and evidence, via a webpage (with resources in English, Spanish and Catalan) and the organization of workshops.

Introduction

The Personal Autonomy and Dependent Care Law came to effect in Spain on January 1st 2007. Originally, the intention behind this Dependency Law was to configure the right of assistance to dependent people as a legal right, legally obligating public authorities to offer and provide any care dependent citizens require.

Nevertheless, Spain's economic situation is far from that in 2007. A harsh recession has forced Spanish authorities to impose a series of severe budget cutbacks. The recent 2012 Dependency Law reform introduced short-term cost-containment measures such as copayments, delays on recognizing and giving benefits to new dependents and reducing the number of dependency severity degrees from 6 to 3.

The combination of Spain's economic slow-down and the demographic trend (an increasing number of retired citizens and a relative decrease on the amount of contributors) raise major concerns about the sustainability of the Long-Term Care System, highlighting the need for a major systemic reform.

Welcome to the workshop. We hope that you enjoy it!



A. Comas-Herrera

PSSRU, LSE



J. L. Fernández

ILPN, PSSRU, LSE



M. Guillén

Riskcenter, UB



R. Alemany

Riskcenter, UB

**Guillem Lopez-Casanovas*****Evaluation of public policies for Sustainable Long-Term Care in Spain***

Ha sido profesor de Hacienda Pública de la *Univ. de Barcelona*, visiting scholar en el Institute of Social and Economic Research (Reino Unido), *Univ. de Sussex* y en la *Graduate School of Business en la Univ. de Stanford* (EE.UU.). Desde junio de 1992 es Catedrático de Economía en la *Univ. Pompeu Fabra de Barcelona*, de la que ha sido Vicerector y Decano de la Fac. de C. Económicas y Empresariales. Entre 1996 y 2005 crea y dirige el Centre Especial Investigación en Economía y Salud (CRES-UPF), y es codirector del Master de Gestión Pública (UPF-UABEAP). Es Académico numerario de la Real Academia de Medicina de Cataluña, Colegiado de Mérito del Colegio de Economistas de Catalunya, miembro del Consejo Asesor del Ministerio de

Sanidad y Consumo y miembro del Departament de Salut de la Generalitat de Catalunya, y Presidente del Consejo de Directores de la International Health Economics Association. En el año 2007 se le distingue con el Premi Ramon Llull (Govern de Les Illes Balears). Es desde el 2006 miembro del Consell de Direcció de Linguamón Casa de les Llengues y del Consell Consultiu de Omnium Cultural. Es credor y director del Global Executive Program on Leadership in Health, conjunto entre la *Univ. de Berkeley* y el CRES, de la *Univ. Pompeu Fabra* y la *Barcelona GSE*.

**José-Luis Fernández*****National eligibility criteria in the new care and support system in England***

El Dr. José-Luis Fernández analiza la variabilidad en la provisión local de servicios de asistencia social en Inglaterra, y sus causas y consecuencias sobre la equidad y la eficiencia. Esta obra se centra en temas de justicia territorial y en el rendimiento inter-sistémica, teniendo especialmente en cuenta la interdependencia entre la asistencia social y los sistemas de atención de salud

También ha llevado a cabo un amplio análisis microeconómico de la equidad y la eficiencia en la asignación de los servicios sociales y de salud, concentrándose en el desarrollo de metodologías para la estimación del impacto de los servicios en el bienestar de los usuarios. Como parte de esta línea de análisis, el Dr. Fernández está colaborando en la evaluación de los pilotos para los presupuestos nacionales. Hasta hace poco, José-Luis formó parte del equipo de *Wanless Social Care*, que analizó las necesidades de financiación futuras para cuidados a largo plazo para las personas mayores en Inglaterra.

**Adelina Comas-Herrera*****Dementia and Long Term Care in UK***

Research Fellow en la London School of Economics and Political Science, Presidente de la Westgate Community Trust (Canterbury) y Fellow de la Royal Society of Arts.

Su principal área de investigación es la financiación de la dependencia y su sostenibilidad, con especial atención a los determinantes del gasto futuro en dependencia y en concreto el impacto de cambios en la evolución de las demencias. Ha trabajado con DG ECFIN (Comisión Europea) desarrollando la metodología para realizar proyecciones de gasto futuro comparables internacionalmente que utilizan en su Ageing Report. Durante mucho tiempo ha realizado proyecciones de gasto en dependencia para el Ministerio de Sanidad inglés.

Ha trabajado en un proyecto financiado por el AXA Research Fund sobre el papel de los seguros privados en la financiación de la dependencia y su potencial para suplementar el sistema público.

Está trabajando, con la Westgate Community Trust, en la creación de un centro comunitario en Canterbury desde donde se van a ofrecer actividades de ocio para personas con demencia y sus cuidadores, y un banco de tiempo a través del que se va a apoyar a personas con dependencia y cuidadores.

**Juan Oliva*****Una estimación del valor del cuidado informal provisto a personas dependientes en España***

Juan Oliva es profesor del Departamento de Análisis Económico y del Seminario de Investigación en Economía y Salud (SIES) de la Universidad de Castilla La Mancha, investigador afiliado del Seminario de Estudios Económicos de la Salud y los Medicamentos de la Universidad Carlos III, del Instituto Max Weber y miembro del grupo REDISSEC.

Doctor en Economía (Premio Extraordinario de Doctorado por la Universidad Complutense de Madrid), su actividad científica está centrada en la economía y gestión de la salud con especial énfasis en el coste social de las enfermedades y el uso de la evaluación económica de intervenciones sanitarias aplicada a la toma de decisiones.

Ha publicado más de sesenta artículos científicos en las revistas Health Economics, Neurology, Diabetes Care, Pharmacoeconomics, European Journal of Health Economics, Gaceta Sanitaria, Revista Española de Cardiología, Revista Española de Salud Pública, Medicina Clínica y otras revistas de ámbito económico, contando con otra veintena de participaciones en obras colectivas (libros y capítulos de libros).

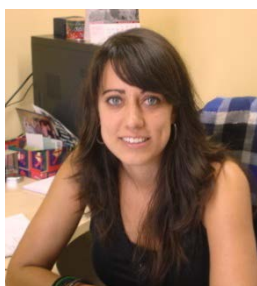
Ha sido asesor del Ministerio de Sanidad y Política Social en la elaboración de varias Estrategias integrales de lucha contra enfermedades y en la elaboración del Informe del Sistema Nacional de Salud y ha colaborado con varias Consejerías de Salud y Bienestar, así como con empresas del sector sanitario. Miembro de la Junta Directiva de la Asociación de Economía de la Salud durante los años 2007-2013 (Presidente durante los años 2010-2013)

**Simón Sosvilla*****El desarrollo de la atención a la dependencia en Comunidades Autónomas (marco normativo, financiación y cobertura)***

Simón Sosvilla Rivero es Doctor en Economía por la Universidad de Birmingham (Reino Unido) y Catedrático de Análisis Económico en la Universidad Complutense de Madrid. Se licenció Ciencias Económicas por la Universidad de La Laguna y ha realizado estudios de postgrado en la Universidad Autónoma de Barcelona y en la London School of Economics. Ha sido investigador asociado en la Dirección General de Planificación y en el Instituto de Estudios Fiscales, organismos ambos dependientes del Ministerio de Economía y Hacienda, así como Investigador Senior y subdirector ejecutivo de la Fundación de Estudios de Economía Aplicada (FEDEA). Ha trabajado como consultor o investigador para la Comisión Europea, el Banco Mundial, los Ministerios de Industria, Fomento, Trabajo y Asuntos Sociales y Economía y Hacienda y para los gobiernos regionales de Canarias, Andalucía, Castilla-La Mancha, Castilla y León y Galicia. Fue miembro del Grupo de Expertos designado por el Gobierno de España para evaluar el desarrollo de la Ley de Promoción de la Autonomía Personal y Atención a las Personas en Situación de Dependencia (2008) y del Grupo de Expertos designado por el IMSERSO para la evaluación formal de dicha Ley (2010).

**María Ángeles Tortosa*****Efectividad del programa de retiro de sujeciones físicas a mayores con demencia en las residencias de La Saleta (Valencia)***

Licenciada en Ciencias Económicas y Doctora en Ciencias Económicas por la *Universidad de Valencia*. Profesor Titular del Departamento de Economía Aplicada de la *Universidad de Valencia* en el que imparte docencia desde 1988 en temas relacionados con la economía pública. Profesor visitante en varias universidades. Ha realizado diversas publicaciones y comunicaciones a congresos relacionados con los gastos sociales y sanitarios de los ancianos y de los enfermos terminales, de aplicación de sistemas de financiación en residencias, promoción de la salud en la vejez, políticas sociales europeas destinadas al cuidado del mayor, y sobre soledad y otras necesidades de las personas mayores. Participó en gestión programa universitario mayores "La Nau Gran" de la *U. Valencia* y actualmente imparte cursos en ese programa y también en diversos masters sobre envejecimiento de la *Universidad de Valencia*. Fue tesorero de la Sociedad Valenciana de Geriátrica y Gerontología 2008-2010.

**Aïda Solé-Auró*****Educational differentials in activity limitations across the European Union***

Aïda Solé i Auró is a research fellow in the “Mortality, Health and Epidemiology” Unit at Ined in Paris (France). She earned two master’s degrees, one in business and one in actuarial science and finance, before getting her Ph.D. from the University of Barcelona under the supervision of Dr. Montserrat Guillén. She concluded a two-year postdoctoral fellow in the Multidisciplinary Research Training Program in Gerontology working with Dr. Eileen M. Crimmins at the University of Southern California (USC, USA).

Her research aims at analyzing micro empirical data on health –health disparities–, longevity and dependency, mainly in Europe and the U.S., to help to address how extending healthy active years of life, a top priority not only in the EU but also worldwide, chronic disease and mortality is feasible. Her current and future productivity derives from being engaged in an active research agenda focused on understanding the determinants of health, and how people live longer healthier lives in multiple countries.

Research lines: demography of older population, health and mortality, socioeconomic differences in health, and global aging.

**Sergi Jiménez*****Woodwork effects in LTC***

Sergi Jiménez Martín es profesor de la *Universitat Pompeu Fabra* y Director de la Catedra FEDEA-LaCaixa de Economía de la Salud. Es doctor por la *Universitat Pompeu Fabra* y ha sido profesor de la *Universidad Carlos III*. Actualmente es editor asociado del Economics and Finance Research: an open journal y miembro del consejo de Cuadernos de ICE y de *Applied Economic Perspectives and Policy*. Ha publicado numerosas contribuciones en revistas y libros internacionales en las áreas de economía laboral, Seguridad Social y Pensiones y Economía de la Salud, especialmente en el área de Dependencia.



Javier Valle (CEO Global Life, Zurich España)
¿Cómo afronta el sector privado el problema de la longevidad?

La trayectoria profesional de Javier Valle se ha desarrollado básicamente en el ámbito financiero y de inversiones. Ha trabajado en diversas entidades en dichos ámbitos, como Credit Lyonnais, KPMG y EDM Gestión antes de incorporarse al Grupo Zurich en 1997. Desde esta fecha, Javier ha desarrollado diferentes actividades en la Dirección de Inversiones como Director de Inversiones del Grupo en España y Director regional de Zurich para Latam y Marruecos hasta ocupar el cargo de Director Financiero en 2009. Es actualmente el CEO de Vida y Pensiones del Grupo Zurich en España y CEO de Sabadell Vida, Sabadell Pensiones y Sabadell Seguros Generales. Asimismo es Consejero de diversas entidades de dicho Grupo. Es licenciado por ESADE y HEC (Haute Etudes Commerciales) en París.



Mercedes Ayuso
Pensiones y dependencia para las personas mayores de 65 años: un análisis conjunto

Catedrática de Estadística Actuarial por la Universidad de Barcelona, es Doctora en Economía y Actuaria de seguros por dicha Universidad. Full member del grupo de investigación Riesgo en Finanzas y Seguros (Riskcenter-UB). Entre sus líneas de investigación más relevantes destaca el análisis del riesgo de longevidad y dependencia, temas sobre los que ha publicado en la principales revistas científicas nacionales e internacionales.

Ha dirigido diferentes proyectos públicos del Ministerio de Economía y Competitividad. Miembro del Comité de Expertos nombrado por el Gobierno para la definición del factor de sostenibilidad del sistema público de pensiones. Ha comparecido en diversas ocasiones ante la Comisión no permanente de seguimiento y evaluación del Pacto de Toledo del Congreso de los Diputados. Coordinadora del Máster Oficial en Ciencias Actuariales y Financieras de la Universidad de Barcelona y Co-directora del Máster en Dirección de Entidades Aseguradoras y Financieras de dicha Universidad.

**Càtia Nicodemo**

Long Term care in Spain. Score-based allowances: an alternative policy

Catia Nicodemo PhD recibió su doctorado en Economía de la Universidad de *Tor Vergata* y de la *Universidad Pompeu Fabra* en el 2009. Posteriormente, mantuvo una posición de Profesor Asociado en el departamento de Económicas de la *Universidad Autònoma de Barcelona*, donde sus campos de investigación incluían la economía del trabajo, la salud y la microeconomía aplicada. Es investigadora en el Departamento de Económicas de la *Universidad de Oxford*, donde trabaja en un estudio comparativo sobre los cuidados de emergencia y selectivos y el rol del filtro en los cuidados selectivos. Ha publicado en diversas revistas académicas, incluyendo *Regional Studies and Urban Economics*, *The Journal of Arthroscopic and Related Surgery*, *International Journal of Manpower and Health Services and Outcomes Research Methodology*.

**Helena M Hernandez-Pizarro**

Against the discontinuity trap. The case of Long-Term Care in Spain

Helena M Hernandez-Pizarro is pre-doctoral at the Centre for Research in Health and Economics (CRES-UPF) and PhD student at the department of Economics and Business of the University Pompeu Fabra. She graduated in Economics (2010) at the University Pompeu Fabra, and obtained a MSc. in Economics (2011) and in Health Economics and Policy (2012) from the BarcelonaGSE. She visited the Centre for Health Service Economics and Organization (CHSEO) at University of Oxford in January-February 2014. Her main areas of interest focus on applied health economics (ageing, lifestyle, education and health).

http://www.upf.edu/cres/membres/investigadors_permanents/helena_hernandez.html

**Xavier Piulachs*****A longitudinal and survival model with health care usage for insured elderly.***

Xavier Piulachs Lozada-Benavente is a PhD candidate in Statistics studies at the University of Barcelona (UB). He has a BSc in Civil Engineering from the Polytechnic University of Catalonia (UPC) and a Master Degree in Statistics and Operations Research from the UPC-UB. He is currently writing his doctoral dissertation and combines this task with other academical ones within the research group Riskcenter - IREA. His main research interests are primarily focused in the joint models for repeated measurements of different health markers and survival data. In particular, he is actually working on the linkage between the cumulative acts for a specific member of a health insurance company with the risk of death (event of interest) for the individual. The main results are: 1) To obtain the main factors influencing changes in survival for a health insurance member, 2) To assess relationships between serial measurements of cumulative visits and longevity, and 3) To obtain dynamic estimations of event probabilities, exploiting the potential of a jointly modeling.