



AJUDA PER ACCEDIR A L'APLICATIU SOP. CONVOCATÒRIA 2022/2023

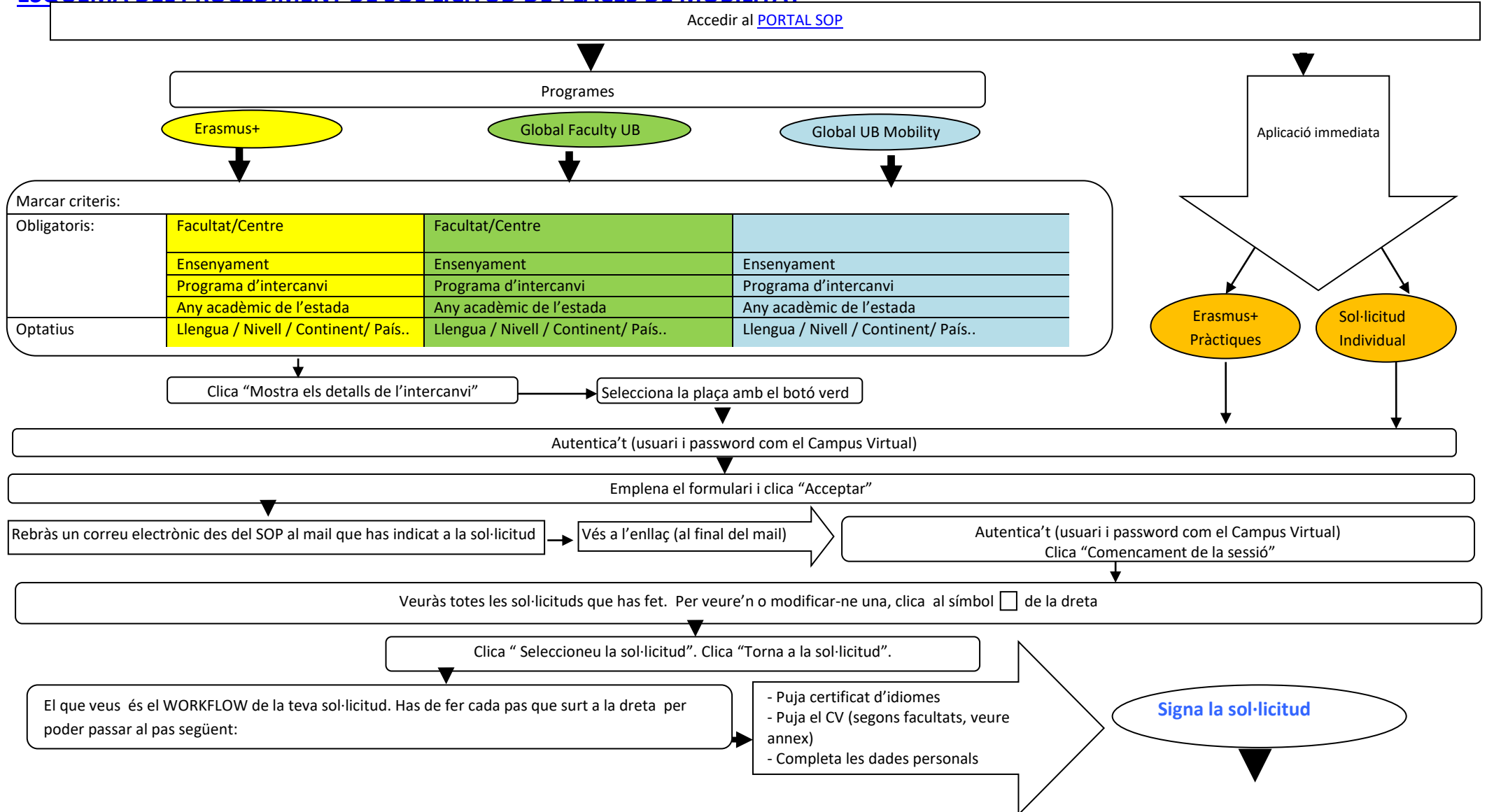
ÍNDEX

[Esquema del procediment de sol·licitud](#)

[Normes generals d'ús](#)

- A. [Triar programa](#)**
 - [A.1.a Programes: \(Erasmus+ Estudis / Glogal Faculty UB\)](#)**
 - [A.1.b. Programes: Global UB Mobility \(només estudiants UB\)](#)**
- B. [Sol·licitud: Erasmus Estudis, Global Faculty UB i Global UB Mobility](#)**
- C. [Sol·licitud Erasmus Pràctiques i Sol·licitud Individual](#)**
- D. [Fer la sol·licitud:](#)**
 - D.1. [Estudiants UB i centres adscrits](#)**
- E. [Passos del work-flow: Estudiants UB i Estudiants Centres Adscrits](#)**

ESQUEMA DEL PROCEDIMENT DE SOL·LICITUD DE PLACES DE MOBILITAT



Normes generals d'ús

Benvolgut/Benvolguda alumne/a,

La Universitat de Barcelona obre la nova convocatòria de programes d'intercanvi internacionals per a estudiants universitaris.

Primer de tot és imprescindible que llegeixis atentament la convocatòria del programa que t'interessa i l'annex i que pots trobar a la pestanya del programa al qual fas la sol·licitud: <http://www.ub.edu/uri/estudiantsUB/estUB.htm>. També pots trobar-la directament a: <http://www.ub.edu/mobilitatinternacional/>

Un cop fet això cerca la informació de l'oferta en el portal del SOP:

https://www.service4mobility.com/europe/MobilitySearchServlet?identifier=BARCELO01&kz_bew_pers=S&kz_bew_art=OUT&sprache=ca&aust_prog=SMS&kz_search=A

Com pots veure al Portal (part superior) tens 2 opcions:

A. Triar programa

1. Programes: ERASMUS+ ESTUDIS / GLOBAL FACULTY UB / GLOBAL UB MOBILITY /
2. Aplicació immediata (per A ERASMUS+ PRÀCTIQUES / SOL·LICITUD INDIVIDUAL) /



A.1 Programes

[A.1.A Programes: \(Erasmus+ Estudis / Global Faculty UB\)](#)

Hi ha els convenis bilaterals que té signats la teva facultat amb universitats estrangeres sota diferents programes d'intercanvi. Podràs fer la cerca tenint en compte diversos criteris com el programa d'intercanvi, el país d'acollida o la institució associada. És **obligatori** per una bona selecció que omplis els camps: Facultat, Programa d'Intercanvi, Ensenyament i Any Acadèmic. La resta de criteris els poses o no en funció dels teus interessos.

Institució d'origen UNIVERSITAT DE BARCELONA
Facultat: <- Si us plau, trieu la selecció -> *

Tipus de sol·licitud: Entrant Sortint
Tipus de persona: Estudiant Professor/PAS

Programa d'intercanvi: <- Selecció-ho tot ->
Ensenyament: <- Selecció-ho tot ->
Any acadèmic: <- Si us plau, trieu la selecció -> *
Llengua en què s'imparteix l'ensenyament: <- Selecció-ho tot ->
Nivell d'estudis: Grau Màster Doctorat

Continent: <- Selecció-ho tot ->
País: <- Selecció-ho tot ->
Institució sòcia: <- Selecció-ho tot ->



A.1.b. Programes: Global UB Mobility (només estudiants UB)

3. Els GLOBAL UB MOBILITY, té signats acords per a l'intercanvi d'estudiants entre la UB i universitats de diferents països del món. És obligatori per una bona selecció que omplis els camps: tal i com s'indica a la nota de la part de dalt del Portal, has triar el teu ensenyament; també cal que seleccionis: Programa d'Intercanvi i Any Acadèmic. La resta de criteris els poses o no en funció dels teus interessos.

Programes: Erasmus Estudis / Convenis Específics / Convenis Generals Aplicació immediata (Erasmus+: Pràctiques / Sol·licitud Individual)

Preselecció de les possibilitats d'intercanvi CURS 2020-2021 - Sortint - Estudiant

Institució d'origen: UNIVERSITAT DE BARCEL...
 Facultat (*): < Feu la selecció >
 Tipus de sol·licitud: Entrant Sortint
 Tipus de persona: Estudiant Professor/PAS
 Programa d'intercanvi (*): Erasmus Estudis
 Ensenyament (*): < Feu la selecció >
 Curs (*): < Feu la selecció... >
 Llengua en què s'imparteix: < Selecciona-ho tot... >
 Ensenyament:
 Continuïtat: < Selecciona-ho tot... >
 País: < Selecciona-ho tot... >
 Institució al·licia: < Selecciona-ho tot >
 Nivell d'estudi: Grau Màster Doctorat

D'acord amb els filtres seleccionats 3092 Possibilitats d'intercanvi a 31 Països, 709 Universitats d'acollida i 210 Ensenyaments són disponibles.

Si fas clic a 'Mostra els detalls dels acords bilaterals' podràs consultar l'acord corresponent a la plaça que vols demanar.

B. Sol·licitud: Erasmus Estudis, Global Faculty UB i Global UB Mobility

Abans d'omplir la teva sol·licitud et recomanem que facis la cerca i t'informis de totes les opcions que siguin del teu interès. Podràs demanar fins a un màxim de 3 intercanvis (Global UB Mobility)

Si fas clic a 'Mostra els detalls dels acords bilaterals' podràs consultar l'acord corresponent, on s'indiquen places, idioma de docència, etc.. a la plaça que vols demanar.

Per sol·licitar la llista d'estudis de camp i una institució associada, cliqueu en la llum verda intermitent (LED).

Els acords marcats en vermell per ara no accepten sol·licituds



Mostra els detalls de l'acord o de la institució associada

Institució d'origen	Inst. núm.	País d'acollida
Facultat de Medicina i Ciències de la Salut	0440700	Dinamarca
Facultat de Medicina i Ciències de la Salut	0440700	Itàlia
Facultat de Medicina i Ciències de la Salut	0440700	Itàlia
Facultat de Medicina i Ciències de la Salut	0440700	Itàlia
Facultat de Medicina i Ciències de la Salut	0440700	Noruega
Facultat de Medicina i Ciències de la Salut	0440700	Portugal
Facultat de Medicina i Ciències de la Salut	0440700	Portugal
Facultat de Medicina i Ciències de la Salut	0440700	Portugal

Fes una única sol·licitud per cada programa d'intercanvi que vulguis demanar. Podràs optar fins a un màxim de 3 o 5 intercanvis ordenats per ordre de les teves preferències en els programes:

D.1. Estudiants UB i centres adscrits

Quan facis clic al botó verd, el sistema et demanarà un usuari i la contrasenya del món UB o Campus Virtual. Serà la següent pantalla:



The screenshot shows the top navigation bar of the University of Barcelona website with the logo and the text 'UNIVERSITAT DE BARCELONA'. On the right, there are language options: 'Català', 'Español', and 'English'. Below the navigation bar is a grey box titled 'Identificació UB'. It contains the following text: 'Identifiqueu-vos amb el nom d'usuari i la contrasenya de la Intranet UB. Començareu una sessió que us donarà accés als serveis de la Universitat que requereixen identificació UB'. There are two input fields: 'Identificador' and 'Contrasenya'. Below the 'Contrasenya' field is a blue button labeled 'Entra'. To the right of the input fields is a section titled 'Identificació alternativa' with a link: '- Identificació STORK per a alumnes'. At the bottom left of the grey box, it says 'No podeu entrar?' with a link 'Consulteu l'ajuda'.

Després d'autenticar-te sortirà la pantalla:



The screenshot shows a grey box titled 'Identificació UB'. It contains the following text: 'L'aplicació identificada com a "https://www.service4mobility.com/" ha sol·licitat que se us tanqui la sessió'. Below this, it says 'També teniu sessions obertes a les aplicacions següents:'. Underneath, it lists 'Web UB' and a checked checkbox with the text 'Tanca la sessió en totes les aplicacions'. At the bottom center of the grey box is a blue button labeled 'Tanca'.

Cal clicar "Tanca" i ara ja estàs autenticat a l'aplicació, com pots comprovar se t'ha obert directament el 'Formulari de sol·licitud en línia amb la teva primera opció.

Cal que continuïs complimentant la teva sol·licitud amb la resta d'opcions d'intercanvi, ordenades per ordre de preferència, i l'altra informació que es demana al formulari.

Quan tinguis omplert el formulari de sol·licitud i acceptis, rebràs un correu electrònic. En el cas d'utilitzar Hotmail, has d'afegir l'adreça noreplyompi@ub.edu als teus contactes, o bé revisar la teva carpeta d'spam o escombraries. És molt important que el rebis el mail ja que és el principal medi de comunicació al llarg de tot el procés abans i durant la mobilitat.

Cal Registrar-se en el SOP i seguir amb els passos fins a la impressió de la Sol·licitud per presentar-la a Registre conjuntament amb tota la documentació

Per donar-te d'alta i registrar-te: rebràs un mail de confirmació amb un enllaç que sortirà a **baix** de tot del mail. Has de fer servir aquest enllaç per accedir a la plataforma SOP i hauràs de posar el teu usuari UB i una



contrasenya per validar-te. A efectes mnemotècnics et suggerim que useu la mateixa que els de MonUB o de Campus Virtual.

t'ho demanarà dos cops com a mida de seguretat.

- Si ja estàs registrat al SOP (consulta i modificació de la sol·licitud) has d'entrar dins d'aquest enllaç per accedir al SOP:

<https://www.service4mobility.com/europe/LoginServlet>

El nom d'usuari és el mateix que el del monUB o Campus Virtual i i la contrasenya la que tu hagis fet servir per registrar-te. Quan entris a la pàgina has de posar el teu codi d'usuari i la teva contrasenya i fer clic a 'Començament de sessió'.

MOBILITY-ONLINE

SOP | software | organisation | projektmanagement

Començament de sessió de Mobility-Online

Idioma: Català

Usuari

Contrasenya

Cancel·la-ho Començament de sessió Heu oblidat la contrasenya?

SOP Hübner & Heuberger GmbH & Co KG | A - 3300 Amstetten, Siemensstraße 3
Tel. +43 720 316 300 | Fax +43 720 316 306 90 | mobilityonline@sop.co.at

Ara, et tornarà a demanar l'usuari i la contrasenya però aquest cop la del monUB o Campus Virtual

UNIVERSITAT DE BARCELONA

Català Español English

Identificació UB

Identifiqueu-vos amb el nom d'usuari i la contrasenya de la Intranet UB. Començareu una sessió que us donarà accés als serveis de la Universitat que requereixen identificació UB

Identificador

Contrasenya

Entra

Identificació alternativa

- Identificació STORK per a alumnes

No podeu entrar?

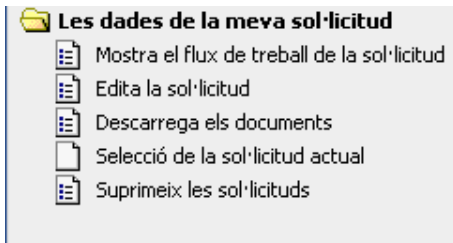
[Consulteu l'ajuda](#)

I després et sortirà aquesta pantalla i l'hauràs de donar al botó 'Començament de sessió'



E. Passos del work-flow. Estudiants UB i Estudiants Centres Adscrits

A mà esquerra trobaràs aquest menú:



El 'flux de treball' (work-flow) de la sol·licitud mostra els passos que has fet i els que et queden per fer. Els visualitzaràs amb els quadrets de color verd i vermell respectivament. Hauràs de tenir present que el SOP és un aplicatiu on cal fer cada pas per poder passar al següent i que s'activi, per exemple, 'Signar la sol·licitud' si abans no has fet clic a 'Completar les dades personals' i has omplert les dades que et demana el programa

Passos necessaris	Fet	Fet el dia	Fet per	Accés directe amb l'enllaç
Sol·licitud en línia, correu electrònic de confirmació	✓			
Registre en línia	✓			
Certificat d'idioma pujat	✓			Carregar el Language Certificate
Curriculum Vitae pujat (✓			Carregar el C.V. (si s'escau)
Altres documents pujats	✓			
Dossier artístic (Belles Arts/Disseny) pujat	✓			
Memòria Tècnica (Conservació/Restauració) pujada	✓			
Omplir un qüestionari sobre les teves prioritats en el cas que sol·licitis més d'un programa de mobilitat	✓			Omplir el qüestionari sobre prioritats (opcional)
Entrar dades personals	✓			Completar dades personals
Signar sol·licitud	✓			Signar sol·licitud

Quan has accedit a l'aplicació per primera vegada et demanem que pugis certificats d'idiomes, etc i que completis les teves dades personals.

Quan premis el botó de Signar sol·licitud i marquis **I confirm I want to sign my application**, finalitzaràs la teva sol·licitud i rebràs un mail on et dirà que has estat registrat a la seu electrònica

Només es consideraran presentades les sol·licituds que han fet el pas de Signar sol·licitud

En el cas que no presentis alguns dels documents dins del termini se't reclamarà per . Tindràs fins a 10 dies hàbils per esmenar-ho.

El teu work-flow (flux de treball de la teva sol·licitud) està en gradacions de color en funció del moment en el que et trobes del període de la teva estada.



A continuació hi ha els passos i documents que s'han de realitzar agrupats en etapes. Pots expandir el menú clicant a sobre del signe "+". Pots veure el teu progrés en les barres que hi ha a la dreta. Alguns dels passos són obligatoris i no et deixem avançar fins que no els complets.

PROCEDIMENT DE SOL·LICITUD I D'ACCEPTACIÓ	13 / 15
ABANS DE LA MOBILITAT	0 / 11
DURANT LA MOBILITAT	0 / 5
DESPRES DE LA MOBILITAT	0 / 7

Procediment de l'intercanvi finalitzat

El pas d'acceptar està en el primer nivell (*Procediment de sol·licitud i d'acceptació*), per desplegar-ho cal clicar en el signe "+". A la dreta indica el nombre de passos ja realitzats i els que hi ha en total a cada nivell (al gràfic del damunt aquest pas posa: 13/15, això vol dir que s'han fet 13 passos, i que el total són 15).

Alguns passos els faràs tu com estudiant i en aquest nivell alguns passos els fan l'ORI de la teva facultat, altres l'OMPI¹). Alguns passos no són obligatoris i per tant pot estar complert aquest nivell i que no es marqui el total (en aquest cas seria 15/15).

Acceptació

Passarà aproximadament un mes i mig des de que tanca la convocatòria fins a que l'ORI assigna les places. Cal que miris a la resolució de la convocatòria en quina situació està la teva sol·licitud i també rebràs un mail del SOP, indicant-te si:

- Estàs exclòs (per manca de documentació o perquè no compleixes els requisits
- o que no se t'ha concedit plaça
- o que s'ha t'ha concedit plaça i la plaça que se t'assignat

Quan ja tinguis una plaça assignada hauràs de tornar a entrar a l'aplicació SOP per acceptar a la plaça. És imprescindible fer-ho, perquè un cop acabat el termini es cancel·larà la teva sol·licitud sinó has acceptat pel SOP i no has presentat el document d'acceptació a la facultat.

Una vegada acceptada la teva plaça per marxar dins del marc d'un programa d'intercanvi, tot el procediment documental s'haurà de fer des de l'aplicació SOP.

Per acceptar la plaça: puja al SOP el **document d'acceptació signat**, fotocòpia del **compte corrent** amb el codi IBAN (del qual has de ser-ne titular i ha de ser un compte espanyol)

IMPORTANT:

Mail vàlid de contacte (si és hotmail, afegeix-nos com a contacte)

Et recordem que **per activar cada pas en el SOP s'ha d'haver fet abans el pas anterior**. Els passos que no estan actius és perquè encara no es disposa de la documentació corresponent. Recomanem que vagis consultant periòdicament el teu flux de treball (workflow).

¹ OMPI = Oficina de Mobilitat i Programes Internacionals.



UNIVERSITAT DE
BARCELONA

Pots fer modificacions tant a la sol·licitud como a les dades personal o bancàries fins que la teva facultat marca que ja han rebut la sol·licitud. A partir d'aquest moment qualsevol canvi l'has de comunicar a l'ORI o l'OMPI, i nosaltres ho farem en el SOP.