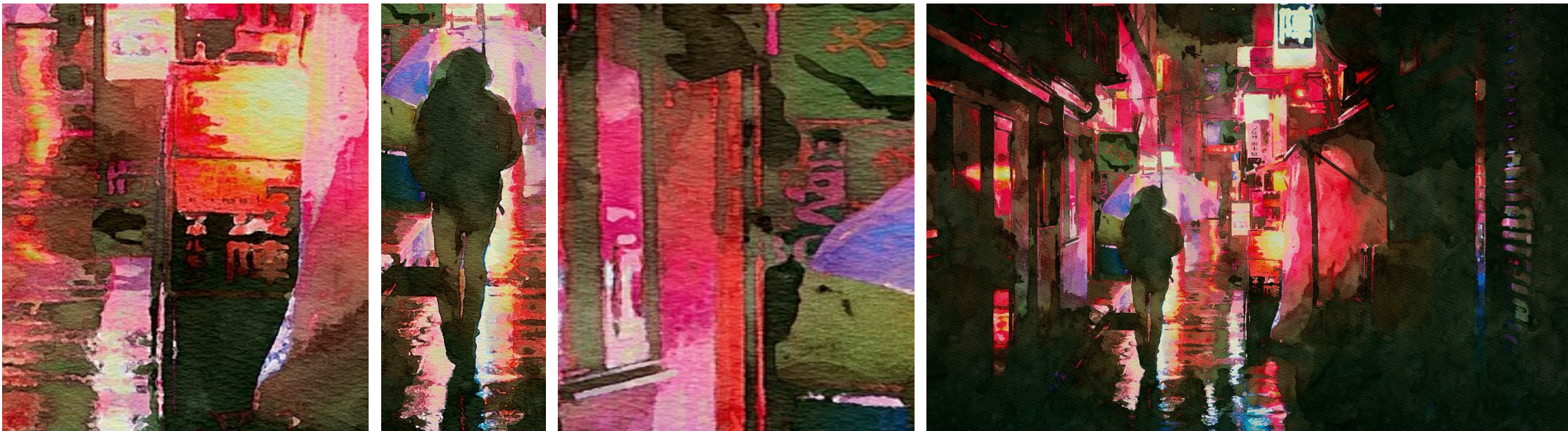


# 31è LABORATORI DE TESI

6 de maig de 2022



Imatge i disseny: Georgina Rabassó a partir d'una aquarel·la de Layers:  
<https://pixabay.com/images/id-4814608/>.

“Vulnerabilidad en el pensamiento filosófico femenino. Contribuciones al debate sobre emergencias presentes”, PGC2018-094463-B-100 (MCIU/AEI/FEDER, UE).

Amb el suport de



Organitza

**AQHUC**

Centre de Recerca  
Teoria, Gènere, Sexualitat  
UNIVERSITAT DE BARCELONA



Seminari Filosofia i Gènere

GRC Creació i pensament de les dones

Càtedra UNESCO Dones, desenvolupament i cultures

GINDOC-UB/155

# LABORATORI DE TESI\*

Curs 2021-2022

Divendres 6 de maig de 2022, a les 17.00

Sessió virtual amb aforament limitat. Inscripció prèvia, per ordre, enviant un e-mail a: [adhuc@ub.edu](mailto:adhuc@ub.edu) fins al 4 de maig.

Direcció: **Rosa Rius Gatell**

Coordinació: **Georgina Rabassó**

Doctoranda: **Catalina Mir Jaume**, investigadora FPU d'ADHUC– Centre de Recerca Teoria, Gènere, Sexualitat, de la Càtedra UNESCO Dones, desenvolupament i cultures, i del GRC Creació i pensament de les dones (UB), i col·laboradora de LICETC (UIB).

Directores de tesi: **Elena Losada Soler** (Universitat de Barcelona), **Margalida Pons Jaume** (Universitat de les Illes Balears)

\* Experiència d'innovació docent que consisteix en compartir els itineraris de recerca durant el període d'elaboració de la tesi doctoral.

## Espai i violència a les novel·les criminals de les escriptores de «La Negra» (1986-1998)

**Catalina Mir Jaume**

Aquesta investigació tracta la relació entre espai i violència en cinc novel·les criminals publicades a la històrica col·lecció «La Negra» d'Edicions de la Magrana. Cada novel·la correspon a una de les cinc dones presents en la nòmina d'autors de la sèrie: per ordre d'aparició en el catàleg, són Maria Antònia Oliver, Maria Aurèlia Capmany, Assumpció Maresma, Assumpta Margenat i Margarida Aritzeta.

En l'obra d'aquestes escriptores, pioneres en el cultiu del gènere negre en català, la violència i l'espai representats s'afecten tothora, creant una dialèctica. La violència és una actuació amb excés de força que pot fer emergir l'espai, transformar-lo o dissoldre'l; a la vegada, l'espai –entès com a producte sociocultural– té capacitat d'afectar la violència que s'hi esdevé, sigui per avivar-la o per esmorteir-la, per projectar-la o per ocultar-la.

L'anàlisi d'aquesta intersecció no només permet fer llum sobre la figuració de cada una de les dues nocions, sinó també escrutar la potencial originalitat d'uns textos adscrits a un model altament codificat –el de la novel·la criminal– on, tradicionalment, el vector espacial no ha rebut tanta atenció crítica com el temporal.