



# Barcelona

## BUILDING TALENT



Institut de Formació Contínua-IL3  
UNIVERSITAT DE BARCELONA



UNIVERSITAT DE  
BARCELONA

# ÍNDICE

ESTUDIAR EN EL IL3-UB .....	3
GASTOS MENSUALES .....	4
ALOJAMIENTO. DÓNDE VIVIR .....	5
CÓMO MOVERSE. TRANSPORTES .....	6
VISADOS PARA ESTUDIANTES DE FUERA DE LA UE. ....	7
SEGURO MÉDICO .....	8
BANCOS Y TARJETAS DE CRÉDITO .....	9
VENTAJAS UB .....	10
VIVIR EN BARCELONA .....	11
FIESTAS Y TRADICIONES .....	12



# ESTUDIAR EN EL IL3-UB

Estamos ubicados en el distrito 22@; el proyecto de transformación urbanística más importante de la ciudad de Barcelona en los últimos años. Un espacio innovador que acoge las empresas tecnológicamente más avanzadas, universidades, centros de investigación y de formación continua. Un entorno urbano nacido y creado para dar respuesta a los retos de la sociedad del conocimiento.

El Instituto de Formación Continua de la Universidad de Barcelona tiene una ubicación muy privilegiada al estar muy bien conectada en metro, autobús y tranvía. IL3-UB ocupa el edificio de la antigua fábrica textil Can Canela, con una superficie útil de más de 4.857 metros cuadrados, que responde a los cánones propios de la arquitectura industrial de principios del siglo XX y que, tras la remodelación de 1996, es un centro innovador y funcional.



**Institut de Formació Contínua-IL3**  
UNIVERSITAT DE BARCELONA



**UNIVERSITAT DE  
BARCELONA**





# GASTOS MENSUALES

El coste de vida medio de un estudiante en Barcelona suele girar en torno a los 1.000-1.200€ mensuales.

Te hemos preparado una lista que te puede orientar acerca de los precios que encontrarás en Barcelona:

## ALOJAMIENTO

Alquiler mensual de un piso: 600 - 800 €

Alquiler mensual de una habitación en piso compartido: 350 - 500 €

Alquiler mensual de una habitación en residencia: 500 - 700 €

## TRANSPORTE

Billete sencillo: 2,20 €

Tarjeta de 10 viajes (T10): 10,20 €

Tarjeta trimestral: 145,30 €

Tarjeta trimestral menores de 25: 105 €

Bicing (bicicletas urbanas): 50 € (tarifa plana anual)

## COMIDA

Menú en restaurante económico: 10 €

Compra semanal supermercado: 40-50 €

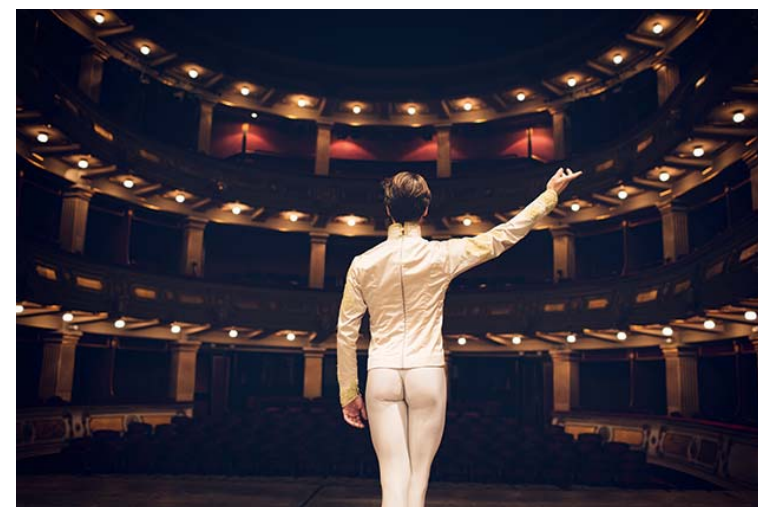
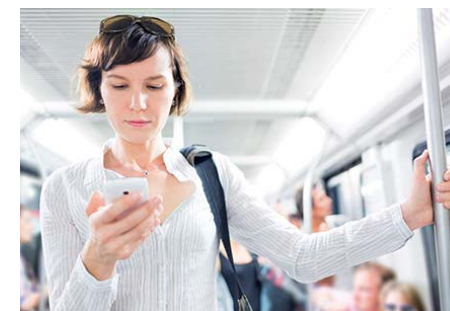
## OCIO

Entrada al cine: 6-8 €

Entrada al teatro: 12-15 €

Entrada a un concierto: 15-20 €

Entrada a una discoteca: 12-17 €



# ALOJAMIENTO. DÓNDE VIVIR

Los estudiantes pueden elegir entre residencias universitarias o pisos compartidos. La mayoría reserva un alojamiento temporal (hostal) para poder buscar piso antes de iniciar el curso.

Las páginas web más populares para la búsqueda de piso son:

[www.habitaclia.com](http://www.habitaclia.com)

[www.idealista.com](http://www.idealista.com)

[www.easypiso.com](http://www.easypiso.com)

[www.enalquiler.com](http://www.enalquiler.com)

[www.pisos.com](http://www.pisos.com)

Estas son algunas de las múltiples opciones de alojamiento universitario:

## RESA HOUSING

Ofrece un completo servicio de alojamiento para estudiantes e investigadores internacionales y permiten realizar contratos de corta estancia. Además, los honorarios de gestión son muy inferiores a la media (máximo 200 euros).

[resahousing.com/cat](http://resahousing.com/cat)

## HABITATGE JOVE

Alquiler de pisos y habitaciones para estudiantes, salones de información de residencia, colegios mayores. Todos los pisos están amueblados con electrodomésticos.

[habitatgejove.com](http://habitatgejove.com)

## HOUSING ANYWHERE

Ofrece una manera fácil y confiable de reservar una habitación, apartamento o estudio proporcionado por los anunciantes en línea y verificado, antes de su llegada.

[support@housinganywhere.com](mailto:support@housinganywhere.com)



## BARCELONA STUDENT HOUSING

Para vivir con estudiantes de todo el mundo, con la independencia de un apartamento y las instalaciones de una residencia universitaria. Puedes elegir la ubicación que prefieras y el tipo de habitación que mejor se adapte a sus necesidades.

[barcelona-student-housing.com](http://barcelona-student-housing.com)

## RESIDENCIA ERASMUS GRÀCIA

Se encuentra en el barrio de Gràcia, a solo 500 metros del Parc Güell y de la joya modernista Casa Vicens. Es una residencia universitaria ideal para estancias largas y cortas.

[residenciaerasmusgracia.com/es](http://residenciaerasmusgracia.com/es)

## THE LOFTTOWN

Residencia universitaria de Barcelona ubicada en uno de los mejores emplazamientos de Barcelona; el barrio de Gracia, a un minuto andando de dos de las calles más importantes y prestigiosas de Barcelona, Paseo de Gracia y Diagonal.

[thelofttown.com/es](http://thelofttown.com/es)

Para información general, puedes consultar la web del **BARCELONA CENTRE UNIVERSITARI**  
[www.bcu.cat](http://www.bcu.cat)

Puedes elegir entre buscar un piso completo con otros compañeros o una habitación para compartir. En general los propietarios suelen pedir dos meses por adelantado a modo de fianza. Se recomienda no contratar desde el país de origen para poder revisar bien las condiciones del piso.

En Barcelona no hay barrios o distritos que se consideren de alto riesgo y el servicio de transporte público puede llevarte a otras zonas o poblaciones. Algunos barrios cercanos a IL3 son El Clot, El Poblenou y la Sagrada Familia.

## AGORA BCN. Residencia Universitària Internacional

Un espacio de estudio y formación intercultural adscrito a la Universidad de Barcelona. Para estudiantes universitarios, profesores e investigadores. Abierto a toda la comunidad universitaria y a la educación.

[agorabcn.com](http://agorabcn.com)

## TSH CAMPUS-RESIDÈNCIES D'ESTUDIANTS

Habitaciones individuales o compartidas con baño privado y cocina compartida. Estudios con cocina totalmente equipada también disponible.

[reservations@tshcampus.com](mailto:reservations@tshcampus.com)  
Tel. Reservas: +34 93 217 88 12



# CÓMO MOVERSE. TRANSPORTES

Para circular por la ciudad de Barcelona hay varias opciones. Barcelona dispone de una amplia red de metro y autobuses. Además, existen otros medios de transporte como el tranvía, el funicular y el teleférico, éstos dos últimos de carácter más turístico que de transporte propiamente dicho.

La ciudad también dispone de una amplia flota de taxis. Los taxis se pueden parar directamente en la calle levantando la mano o cogerlos en las paradas de taxis situadas en lugares estratégicos de Barcelona.

**La ciudad apuesta por una movilidad más sostenible y por eso está perfectamente acondicionada para ir en bicicleta.**

Cuenta con una amplia red de carriles bici fomentando así un hábito saludable y respetuoso con el medio ambiente. aliciente de poder moverte por uno de los lugares más atractivos de Europa.

TMB (Transporte Metropolitano de Barcelona) es el principal operador de transporte público de Cataluña y un auténtico referente de empresa de transporte y movilidad ciudadana en Europa y en todo el mundo.



## METRO

La red de metro consta de 8 líneas con 140 estaciones que cubren prácticamente toda la ciudad. Es el transporte público más rápido. Se puede hacer transbordo entre las líneas de Metro y las de FGC.



## AUTOBÚS

La red de autobuses cuenta con más de 100 líneas que unen los diferentes barrios de Barcelona y conectan la ciudad con los municipios del área metropolitana. Para consultar las líneas y sus rutas entra en la página web oficial: [tmb.cat/es](http://tmb.cat/es)

Además de las líneas en horario diario, el **NitBus** es el servicio de autobuses nocturnos ofrecido entre las 22 y las 6.00 horas (según la línea) para los desplazamientos dentro de Barcelona.

Todas las líneas tienen parada en Pl. Catalunya, hecho que facilita la interconexión (con la excepción de la línea N0).



## TRAM

La red de tranvía de Barcelona dispone de 6 líneas que conectan Barcelona con municipios del área metropolitana cercana.



## BICING

El Bicing es un sistema de transporte urbano basado en el uso compartido de la bicicleta. Un servicio sencillo, práctico y sostenible que puedes utilizar en tus trayectos por la ciudad. Su red tiene más de 400 estaciones y 6.000 bicicletas, con una estación al lado del IL3-UB. Para poder ser usuario de este servicio debes tener el DNI o un número.



## FERROCARRILES DE LA GENERALITAT (FGC)

Dispone de 14 líneas, tres de las cuales operan como complemento a la red de metro de Barcelona. El resto de líneas conectan Barcelona con municipios del área metropolitana.



## TREN CERCANÍAS

Dispone de 8 líneas de ferrocarril interurbano que conectan la ciudad con su área metropolitana y con el resto de Cataluña.



## AEROBÚS

Es el servicio oficial de shuttle que conecta en 35 minutos el Aeropuerto de Barcelona (Terminal 1 y Terminal 2) con el centro de la ciudad (Pl. Catalunya).

Tiene paradas en puntos estratégicos de Barcelona: Pl. España, Gran Via - Urgell, Pl. Universidad y funciona 365 días al año con salidas cada 5 minutos.

# VISADOS PARA ESTUDIANTES DE FUERA DE LA UE.



## Visado de estudios

Las personas que provienen de países no comunitarios deben solicitar un visado para estudiar en España en el Consulado español de su país de origen. Es necesario haber obtenido el visado de estudios para poder tramitar después en España la tarjeta de estudiante. Durante el primer mes después de tu llegada a Barcelona debes solicitar y obtener la Tarjeta de Identidad de Extranjero (TIE). La documentación solicitada puede depender del consultado de tu país de origen. Puedes ampliar la información en la página del consulado dentro de la web del Ministerio de Asuntos Exteriores y de Cooperación. ([www.exteriores.gob.es](http://www.exteriores.gob.es)).

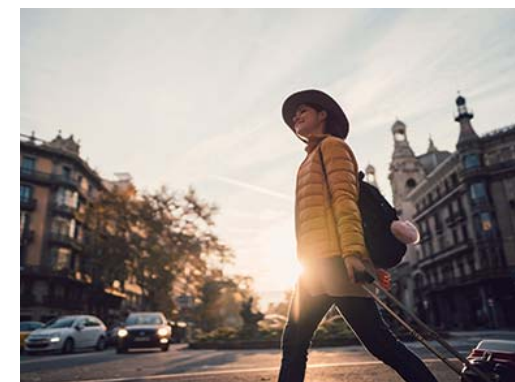
## Empadronarse

Al vivir en España (tanto residentes locales como extranjeros) deben registrarse en el padrón del Ayuntamiento del municipio. Los estudiantes deben registrarse en la Oficina de Atención Ciudadana del barrio donde viven. Puedes consultar información del Ayuntamiento de Barcelona en esta web. En general, las oficinas están abiertas entre las 8.30 y las 14.30 de lunes a viernes, pero el horario puede variar.

## Targeta IE y registro

La solicitud de la Tarjeta de Identidad de Extranjero (TIE) debe hacerse lo más pronto posible y solo se puede tramitar una vez hecho el empadronamiento. La validez de la Tarjeta de Identidad de Extranjero coincide con el período de estudios, pero con un máximo de 1 año. Si la duración de la estancia es mayor, la tarjeta debe ser renovada. Para solicitarla puedes pedir una cita previa en la página web de la Secretaría de Estado de Administraciones Públicas en la sección de Extranjería.

[www.mptfp.gob.es/portal/servicios/extranjeria.html](http://www.mptfp.gob.es/portal/servicios/extranjeria.html).



Si eres un estudiante comunitario (UE) debes seleccionar "certificados UE", si vienes de un país de fuera de la UE has de seleccionar la opción "Expedición de Tarjeta de Identidad de Extranjero". En la misma aplicación se detalla la documentación a aportar en cada caso y la oficina a la que acudir



# SEGURO MÉDICO

Para los extranjeros es necesario contratar un seguro con una entidad aseguradora autorizada para operar en España; que cubra el período para el que se solicita la estancia, los gastos médicos y la repatriación en caso de accidente o enfermedad.

Para tener acceso a la asistencia sanitaria gratuita de la Seguridad Social debéis estar empadronadas en cualquier municipio de Cataluña, por un periodo continuado de al menos 3 meses.

**La atención primaria es el primer punto de acceso al sistema de salud y se presta principalmente en los Centros de Atención Primaria (CAP).** Los equipos de profesionales de la atención primaria resuelven la mayoría de los problemas de salud y atienden urgencias, en algunos casos las 24 horas del día.

Puedes consultar cuál es el centro que el CatSalut os asigna poniendo su dirección aquí:

[catsalut.gencat.cat/es/centres-sanitaris/](https://catsalut.gencat.cat/es/centres-sanitaris/)





# BANCOS Y TARJETAS DE CRÉDITO

El sistema bancario cumple con todos los estándares internacionales y dispone de una gran red de oficinas y cajeros automáticos. Para abrir una cuenta bancaria es necesario tener el número/tarjeta de NIE.

Si tu estancia va a ser larga será conveniente que abras una cuenta bancaria en España.

También te recomendamos que, antes de salir de tu país, consultes con tu banco las comisiones por usar tu tarjeta en el extranjero, así como las condiciones para la transferencia de dinero.



Los principales bancos españoles son:

**Caixabank** (Tel.: 902 200 202)

**BBVA** (Tel.: 917 416 904)

**Banco Santander** (Tel.: 902 242 424)

**Banc Sabadell** (Tel.: 902 32 30 00)

# VENTAJAS UB

La Universidad de Barcelona dispone de un plan de ventajas que permite a toda la comunidad universitaria disfrutar de una gran cantidad de descuentos, ofertas y promociones en diferentes establecimientos y servicios dentro de las siguientes categorías: seguros, consumo responsable, gastronomía, formación, salud, vehículos, viajes, formación, belleza, bienestar, productos financieros y cultura, entre otros.



**¡Para conseguir la mayoría de ventajas,  
tan sólo es necesario acreditarse mediante el carnet de la UB!**



Descubre todas las  
ventajas UB en  
[www.ub.edu/avantatges](http://www.ub.edu/avantatges)





# VIVIR EN BARCELONA



## MUSEOS Y EXPOSICIONES

Los principales museos de la ciudad tienen importantes colecciones y fondos que abarcan todos los estilos artísticos. A parte de sus colecciones permanentes también albergan exposiciones temporales de primer orden.

Además, el primer domingo de cada mes, algunos de los museos son gratuitos.

- MNAC: Museo Nacional de Arte de Cataluña
- MACBA: Museo de Arte Moderno de Barcelona
- CCCB: Centro de Cultura Contemporánea de Barcelona
- Museo Picasso
- Fundación Joan Miró
- Fundación Antoni Tàpies
- Caixaforum



Barcelona es una de las ciudades más seductoras del mundo. La arquitectura modernista, sus soleadas playas y su carácter cosmopolita la convierten en un lugar (irresistible para vivir) privilegiado para estudiar y vivir.



## MÚSICA Y TEATRO

Los principales escenarios musicales de la ciudad son: l'Auditori, el Palau de la Música y El Liceo. Para los grandes conciertos se utilizan el Palau Sant Jordi u otras instalaciones deportivas de la ciudad. Con la llegada del buen tiempo llegan los grandes festivales de música como el Primavera Sound, el Sónar, el festival Grec, el BAM, etc...

La cartelera de teatro permite disfrutar de grandes y pequeñas producciones teatrales durante todo el año. La avenida del Paral·lel concentra la oferta de teatro musical.





# FIESTAS Y TRADICIONES

Las fiestas y tradiciones marcan el carácter de cada cultura. Señalamos algunas de las principales festividades en el calendario de la ciudad de Barcelona.

**6 ENERO** > Día de reyes



**23 ABRIL** > Sant Jordi



**24 JUNIO** > Sant Joan



**11 SEPTIEMBRE** > La diada. Fiesta nacional de Catalunya



**24 SEPTIEMBRE** > La Mercè. Patrona de Barcelona



**25 y 26 DICIEMBRE** > Navidad y Sant Esteve





# Barcelona

BIENVENIDOS

