





Erasmus+ / Global Faculty / Global UB

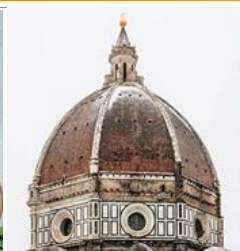


Oficina de
Relacions
Internacionals

Facultat
d'Economia i
Empresa

Universitat de
Barcelona

Programes de Mobilitat Internacional



Get started!

Sabies que pots realitzar part dels crèdits del teu grau a l'estranger a través dels programes de mobilitat internacional?



En el transcurs del vostre grau podeu aprofitar les diferents oportunitats que proporciona la Facultat als seus estudiants, algunes d'elles vinculades a la possibilitat de tenir una formació i una experiència amb un caràcter i orientació més internacional.

Programes de Mobilitat Internacional | Vés Més Enllà



**Com a estudiant de la
Facultat d'Economia i
Empresa de la UB pots
participar a diferents
Programes de Mobilitat
Internacional**

**Erasmus+ Estudis
Global Faculty
Global UB
Erasmus+ Pràctiques
Erasmus+ KA107**

Els Programes de Mobilitat Internacional:

- ❖ Et permeten realitzar **una estada acadèmica a una universitat estrangera** en el marc dels estudis universitaris.
- ❖ Estaràs **exempt del pagament de la matrícula** a la universitat de destinació.
- ❖ Es garanteix el **reconeixement dels cursos realitzats a l'estranger**, sempre que es segueixin els tràmits pertinents per a fer-ho.

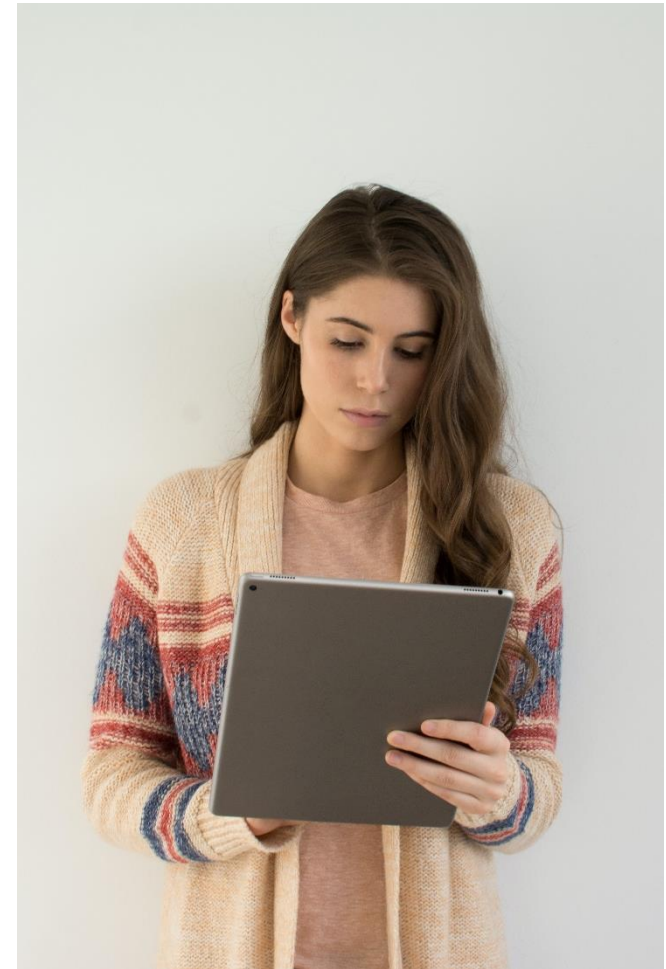




Participar als **PROGRAMES DE MOBILITAT INTERNACIONAL** té infinitat d'avantatges!
És una oportunitat única que no pots deixar escapar.
Segurament serà l'experiència vital més significativa de la teva etapa universitària.

Programes de Mobilitat Internacional | Vés Més Enllà

- ✓ Més de 200 convenis amb universitats d'arreu del món.
- ✓ Convenis específics amb Nord-Amèrica, Àsia i Amèrica Llatina.
- ✓ Convenis amb universitats reconegudes internacionalment.
- ✓ Moltes destinacions i places!
- ✓ Diferents beques disponibles.





On t'agradaria anar?

La Facultat disposa d'una àmplia varietat de destinacions, a Europa i fora d'Europa.

Programes de Mobilitat Internacional | Vés Més Enllà

A més, la Facultat té convenis establerts amb algunes de les universitats de més prestigi a nivell mundial.

Convenis amb universitats situades entre les 50, 100 i 200 millors del món, segons el rànquing QS!

KYOTO UNIVERSITY

TOP 35

- Kyoto (Japó)
- Classes en anglès
- Places: 2 anuals o 4 semestrals
- Ranking QS per àrees:

ADE / GEI	ECONOMIA
TOP 101-150	TOP 51-100
SOCIOLOGIA	
TOP 51-100	




UNIVERSITAT DE BARCELONA
Facultat d'Empresa i Economia
UNIVERSITAT DE TORONTO

UNIVERSITY OF NEW SOUTH WALES

TOP 45

- Sydney (Austràlia)
- Classes en anglès
- Places: 3 anuals o 6 semestrals
- Ranking QS per àrees:

ADE / GEI	ECONOMIA
TOP 22	TOP 31
SOCIOLOGIA	ESTADÍSTICA
TOP 101-150	TOP 51-100



UNIVERSITAT DE BARCELONA
Facultat d'Empresa i Economia
UNIVERSITAT DE TORONTO

Una experiència única...

...amb infinitat d'avantatges!



Avantatges

A photograph of a person standing on a log in a river. The person is wearing a green jacket, dark leggings, and brown boots. The water is clear and greenish. The background is a blurred forest. The image is used as a background for the text.

**Estudiar a l'estranger en
en el marc dels
programes de mobilitat
internacional té infinitat
d'avantatges.**



Estaràs exempt del pagament de la matricula a la universitat estrangera.
Reconeixement dels cursos que realitzis.
Viuràs una experiència única, que t'aportarà valor acadèmic, professional i personal.



Valor personal

Autonomia i independència

Adaptació i flexibilitat

Habilitats interculturals i tolerància

Capacitat de resolució de problemes

Auto-coneixement

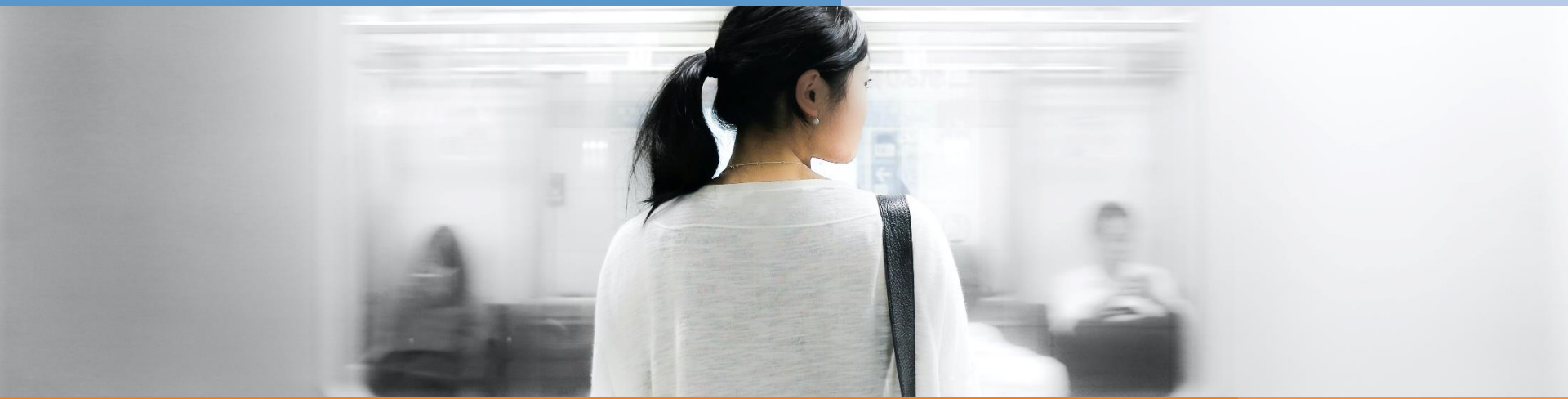
Maduresa i confiança



Valor acadèmic

**Mètodes d'ensenyament i
sistemes universitaris
diferents**

**Altres especialitzacions i
accés a una oferta
acadèmica diferenciada**



Valor professional

Diferenciació del currículum que comporta avantatges a l'hora d'inserir-te en el mercat laboral

Millora l'ocupabilitat

Accés a ofertes de feina més ben remunerades



Altres avantatges

Consolidació d'idiomes

Noves amistats i lligams de per vida

És una experiència que la majoria d'alumnes que han realitzat no dubtarien a repetir així que et recomanem que no deixis passar aquesta magnífica oportunitat!

The journey of a thousand miles...

...begins with a simple step!



Programes de Mobilitat Internacional | Vés Més Enllà



**Pàgina web de
l'Oficina de Relacions
Internacionals de la
Facultat! Accedeix**

**Llegeix-te
atentament tota la
informació que
posem a la teva
disposició al web de
l'ORI de la Facultat
perquè és molt
completa i t'ajudarà
a resoldre els dubtes
que puguis tenir!**

On puc consultar les destinacions i tota la informació sobre la mobilitat internacional?

A la pàgina web de l'ORI de la Facultat! T'ensenyem com accedir-hi!
Vés al web de la Facultat (<https://www.ub.edu/portal/web/economia-empresa>)...



Programes de Mobilitat Internacional | Vés Més Enllà



Facultat d'Economia
i Empresa

US DONEM LA BENVINGUDA A LA FACULTAT



La veu de la
#FEExpertesa

LA VEU DE LA FEEXPERTESA



Novetats

Auñutitat Propres activitats Totes

Totes les novetats i activitats

GRUPS DE CONVERSA
alemany
anglès
francès
italià
portuguès

CLUB DE LECTURA
en anglès

GRUP DE DEBAT
en anglès

Activitats gratuïtes per practicar l'alemany, l'anglès, el francès, l'italià i el portuguès

Docència

Notícia | 07-09-2023



El màster Erasmus Mundus GLOBAL rep una puntuació de 9 sobre 10 en l'informe final d'avaluació de la Unió Europea Institucional

Notícia | 08-03-2023



Recomanador de llibres: visibilitzem les escriptores!

Agència

Agència | 03-03-2023

Empresa Internacional

Màsters universitaris

Doctorats

Màsters i postgraus propis

Cursos d'extensió

Altres ofertes formatives

Xarxes socials



Cita prèvia

CITA PRÈVIA



CENTRE
ACREDITAT
Institucionalment

AINST-08032889-21

AQU Catalunya està inscrita a EQAR

Oficines i serveis

- Carreres professionals
- Comunicació i imatge corporativa
- CRAI
- Oficina de Màsters i Doctorat
- Oficina de Recerca
- Oficina de Relacions Internacionals
- Reycenter
- Secretaria d'Estudiants i Docència

Tweets de @ubfacecoiempres

Seguir en Twitter

Facultat d'Economia i Empresa UB retwittéa

Solidaritat UB @SolidaritatUB · 7h

Hola, @ubfacecoiempres @DSambApS @AlimentacioUB!

Amb ponents d'aquesta alçada, us esperem a la conferència @edicitnet "Avançant la ciutat comestible" (solidaritat.ub.edu/edicitnet-conf...)

La inscripció és oberta per assistir-hi presencialment, o bé en línia al 1r dia de conferència!



[Benvinguts!](#)[Sobre nosaltres ▾](#)[Estudiants UB ▾](#)[Estudiants Internacionals ▾](#)[PDI i PAS ▾](#)[Universitats Associades](#)

Outgoing students

Si ets un estudiant de la Facultat interessat en realitzar una mobilitat internacional, aquí trobaràs tota la informació per a fer-ho!

[Realitza un intercanvi](#)[Outgoing students](#)[Incoming students](#)[Buddy Programme](#)[Pràctiques internacionals](#)

US DONEM LA BENVINGUDA!


Benvinguts/des a la pàgina web oficial de l'Oficina de Relacions Internacionals (ORI) de la Facultat d'Economia i Empresa de la Universitat de Barcelona. La nostra oficina s'encarrega de la gestió dels Programes de Mobilitat Internacional, d'establir nous convenis i contribueix activament a la internacionalització del centre. Esperem que aquesta pàgina web sigui un instrument útil de promoció i d'informació de la mobilitat internacional per als tres col·lectius de la Facultat (PDI, PAS i estudiants).

#VésMésEnllà!

<https://www.ub.edu/economiaempresa-internacional/web/>

Benvinguts! Sobre nosaltres ▾ Estudiants UB ▾ Estudiants I


Ets un estudiant interessat en participar als programes de mobilitat internacional?
Troba tota la informació aquí!




Programes de mobilitat internacional

Oficina de Relacions Internacionals | Facultat d'Economia i Empresa

La Facultat ofereix al seus i les seves estudiants la possibilitat de participar en diversos programes de



Totes les notícies



Les destinacions de la Facultat d'Economia i Empresa (programes Erasmus+ Estudis i Global Faculty) es poden consultar a través del banner que trobaràs a la part d'abaix de la pàgina web de l'ORI.

A novetats destacades de la pàgina web de l'ORI de la Facultat podràs trobar una notícia amb tota la informació sobre les properes convocatòries, que anirem actualitzant amb la informació més destacada fins a l'obertura de les convocatòries.



Buddy Programme

Si vols, i abans de marxar, també pots “tastar” el que significa ser un estudiant en mobilitat adherint-te al Buddy Programme:

- ❖ Tres crèdits de reconeixement de crèdits
- ❖ Practicar idiomes
- ❖ Conèixer gent d'altres països i cultures
- ❖ Activitat gratuïta

Si estàs interessat, contacta'ns a:
mobilitysupport.fee@ub.edu

I per assabentar-te de totes les novetats...

...segueix-nos!

Fes like a les xarxes
socials de la Facultat
i l'oficina

Viu l'experiència.
Vés més enllà.
Mira el nostre
vídeo promocional



Instagram ORI

your comfort
zone



where the
magic happens



Si estàs interessat a marxar d'intercanvi, has de saber que...

- És millor marxar durant el semestre en el que tens concentrada l'optativitat al teu grau.
- És molt important que et posis les piles amb el nivell d'idioma! Algunes destinacions requereixen títols d'idioma específics: Si és el cas, caldrà que els presentis durant el període de presentació de les sol·licituds.
 - Informa't dels ajuts econòmics.

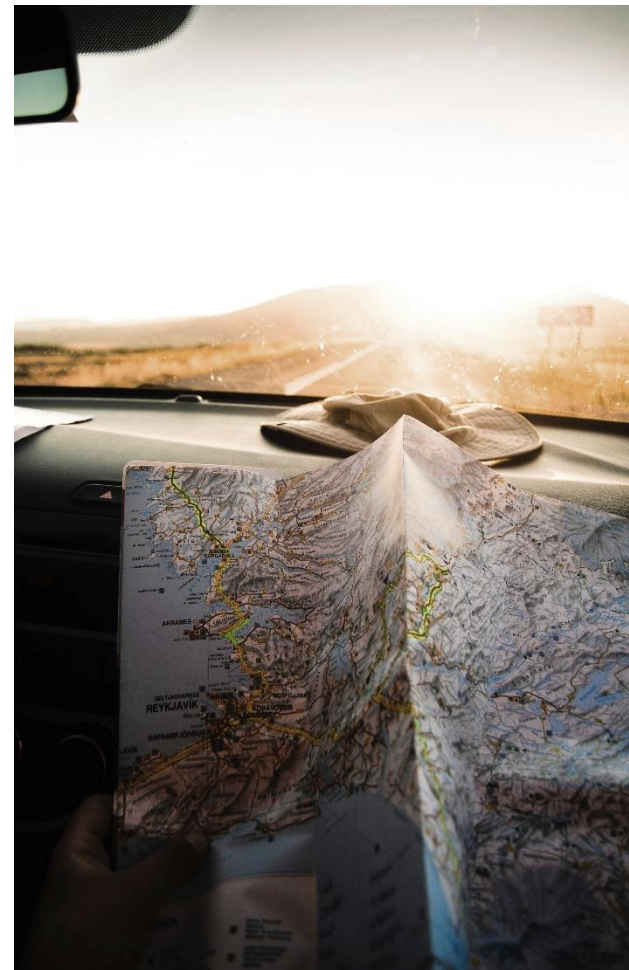
Terminis:

Està previst que les convocatòries obrin a l'octubre de cada curs acadèmic per a mobilitats de SEM1, SEM2 i ANUALS del següent curs acadèmic.

- ❖ Tingues en compte que l'estudiant de mobilitat és considerat un estudiant a temps complert: per tant cal cursar a la universitat d'acollida, i reconèixer a la UB, mitjançant matrícula, el que s'estableix a la normativa de permanència de la UB, que per mobilitats semestrals d'estudiants de grau és:

Entre 23 i 30 ECTS

- ❖ Aquest mínim de crèdits és obligatori per realitzar una mobilitat internacional.



Erasmus+ Estudis



Global Faculty

Erasmus+ Estudis

Tancades fins al proper curs acadèmic

Descripció: El programa ERASMUS és un programa instaurat per la

la Comissió Europea per tal de promoure, entre altres l'intercanvi d'estudiants **dins de la UE i països associats**, que inclou una part important de finançament destinat a beques per a la mobilitat dels estudiants.

Descripció: La Facultat d'Economia i Empresa té signats acords específics de mobilitat d'estudiants amb diferents **universitats d'arreu del món** que permeten realitzar una estada acadèmica sota unes característiques similars a les del programa Erasmus -exempció de pagament de la matrícula a la universitat estrangera i reconeixement dels cursos realitzats a l'estranger.

No hi ha beca garantida associada al programa però es poden optar a diferents ajuts econòmics.

Global Faculty

- ❖ Les places depenen de l'acord de mobilitat amb cada universitat estrangera. Cal consultar les destinacions en funció de l'ensenyament ja que només es pot optar a les places ofertades per al teu ensenyament.
- ❖ Per als programes Erasmus+ Estudis i Global Faculty, consulta l'oferta de places a la pàgina web de l'Oficina de Relacions Internacionals de la Facultat:



GEI-ADE: 116 destinacions | 33 països

ECO: 92 destinacions | 33 països

SOC: 37 destinacions | 22 països

EST: 16 destinacions | 13 països

Nom i codi de la universitat

País i programa

Ensenyament i nombre de places

Idioma de l'intercanvi i nivell d'idioma per poder sol·licitar la plaça

Consulta tota la informació sobre la destinació

Nom i codi de la universitat	País i programa	Ensenyament i nombre de places	Idioma de l'intercanvi i nivell d'idioma per poder sol·licitar la plaça	Consulta tota la informació sobre la destinació
A WIEN01 University of Vienna	ÀUSTRIA	Erasmus+ Estudis ADE GEI 1 (2)	Alemany Anglès RECOMMENDED B2	Més informació
A WIEN66 Modul University Vienna	ÀUSTRIA	Erasmus+ Estudis ADE GEI 1 (2)	Alemany Anglès MANDATORY B2	Més informació
B ANTWERP01 University of Antwerp	BÈLGICA	Erasmus+ Estudis ADE GEI ECO 3 (6)	Anglès MANDATORY B2	Més informació
B BRUXEL04 Université Libre de Bruxelles	BÈLGICA	Erasmus+ Estudis ADE GEI ECO 1 (2)	Francès Anglès RECOMMENDED B2	Més informació
B BRUXEL82 HAUTE ÉCOLE EPHEC	BÈLGICA	Erasmus+ Estudis ADE GEI 2 (4)	Francès Anglès MANDATORY B2	Més informació
B GENT01 Ghent University	BÈLGICA	Erasmus+ Estudis ADE GEI ECO 2,5 (5)	Anglès MANDATORY B2	Més informació
B LEUVEN01 KU Leuven	BÈLGICA	Erasmus+ Estudis ADE GEI ECO 5 (10)	Anglès MANDATORY B2	Més informació

B LIEGE01 | Universit  de Li ge

B LGICA

Programa: Erasmus+ Estudis

Places: 2 (4)

B LIEGE01 | Universit  de Li ge - UNIVERSIT  DE LI GE



HEC Li ge

[P gina web Universitat](#)

[P gina web Facultat](#)

[P gina web ORI Universitat](#)

[P gina web ORI Facultat](#)

[Fact sheet](#)

Contacte: mbequet@ulg.ac.be

R nquing QS | 2023 general: 521-530

R nquing QS | 2023 pa s: 8

Ensenyament/s

- Grau en Administraci  i Direcci  d'Empreses (ADE)
- Grau en Empresa Internacional (GEI)
- Grau en Economia (ECO)

Idioma/es

- Franc s
- Angl s

MANDATORY B2

Consulta el procediment d'acreditaci  ling stica per assegurar-te que acredites correctament el nivell d'idioma. Tamb  cal que tinguis en compte que quan una universitat t  m s d'un idioma de doc ncia,  s possible que l'oferta en l'idioma que no  s el del pa s no sigui tan  mplia. En aquest cas, a m s,  s possible que nom  tinguis acc s als cursos en l'idioma que acredites. Aix  dependr  de les regulacions al respecte que tingui establertes cada universitat. Si tens algun dubte al respecte, pots dirigir les teves consultes a l'oficina de relacions internacionals de la universitat estrangera.

Cursos: Cursos 1 |

A m s de prendre en consideraci  la destinaci  que m s t'atrau, consulta tamb  l'oferta de cursos! Cada universitat t  una oferta diferent, m s o menys limitada, que pot escaure's millor o pitjor a les teves necessitats en funci  de les assignatures que vulguis cursar a l'estranger. L'oferta de cursos de la universitat estrangera hauria de ser un dels elements m s importants a tenir en compte a l'hora de fer la teva tria de places. Si vols saber com funciona el reconeixement dels cursos que realitzar s a l'estranger, consulta l'apartat "Funcionament", a la secci  d'Estudiants UB - Outgoing de la p gina web de l'ORI. Si tens algun dubte en relaci  a l'oferta de cursos de la universitat, pots dirigir les teves consultes a l'oficina de relacions internacionals de la universitat estrangera.

Informaci  important:

Oferta de cursos en angl s principalment a nivell de M ster.

**Ensenyaments
Idioma i nivell
d'idioma requerir
Link als cursos**

**Programa
Pa s
Places
Universitat i codi**

**Link universitat i facultat, si
aplica | Link ORI universitat i/o
facultat | Fact sheet
Contacte ORI
Posici  als r nquings**

**Informaci  molt
important a tenir en
compte**

Informació addicional | En cas que la universitat contrapart ens l'hagi proporcionat:

- **Acadèmica:** accés a cursos de màster, cursos d'altres facultats, pràctiques, treball d'investigació.
- **Altra:** Allotjament, cost de vida mensual, calendari, altres.

Informació addicional

Universitats que han proporcionat aquesta informació

Informació acadèmica

Cursos de màster

Cursos d'altres facultats

Treball final de recerca

Pràctiques

Accés a cursos de màster: Sí

Requisits d'accés als cursos de màster: S'han de tenir superat almenys 180 ECTS en el moment de l'intercanvi | Permis de l'ORI de la universitat estrangera (en funció de les places disponibles principalment, però també es poden prendre en consideració altres elements com els pre-requisits i l'expedient acadèmic) | Es compleix amb els pre-requisits del curs

Altra informació

Altra informació rellevant

Cost mensual aproximat

Calendari acadèmic

Allotjament

En cas que no tinguis la nacionalitat d'algun dels països de la Unió Europea (per mobilitats dintre de la UE) o que realitzis un intercanvi fora de la Unió Europea, has de tenir en compte que hauràs de tramitar el visat d'estudiant. Això implica un cost econòmic, a més de la presentació de documentació addicional per a l'expedició del visat. Aquesta documentació addicional pot ser molt variada, podent incloure des de títols específics d'anglès (TOEFL, IELTS, etc.) a certificats mèdics o justificants bancaris conforme es disposa d'una quantitat determinada de diners al banc -que acreditin la solvència econòmica de l'estudiant mentre es troba al país estranger. Per exemple, per anar a Estats Units s'ha de justificar que es disposa aproximadament d'uns 8000 euros per semestre i per anar a Corea d'uns 3000, però aquesta quantitat varia d'un país a un altre i també pot variar també d'un any a un altre. Informa't bé de quins son els tràmits per a l'expedició del visat d'aquells països als que vulguis sol·licitar l'intercanvi. Ho pots consultar a la ORI de la universitat estrangera o directament al consolat o ambaixada del país estranger.

- ❖ **L'ensenyament:** Només pots sol·licitar aquelles places que estan ofertades per al teu ensenyament.
- ❖ **L'idioma de l'intercanvi:** és l'idioma que hauràs d'acreditar.

En les destinacions amb més d'un idioma de l'intercanvi, només cal acreditar un dels dos.

Tingues en compte que només tens garantit fer les classes en l'idioma que hagis acreditat. Per fer les en l'altre és possible que la universitat estrangera et demani acreditar-lo també amb un nivell determinat).

Tingues en compte també que és possible que l'oferta de cursos sigui més àmplia en un dels idiomes que en l'altre (normalment l'oferta més àmplia acostuma a ser la de l'idioma del país).



❖ **El nivell d'idioma:** Per als programes Erasmus i Global Faculty és imprescindible acreditar almenys un nivell B1 quan l'idioma de l'intercanvi és l'alemany, l'anglès o el francès. En cas contrari la sol·licitud es considerarà exclosa.

A més cal consultar el nivell específic que es demana per a cada plaça, que pot ser més alt:

- **MANDATORY:** Si no es certifica el nivell indicat, no s'assignarà plaça.
- **RECOMMENDED:** Quan el nivell d'idioma només sigui recomanat s'assignarà plaça en qualsevol cas, però tingues en compte que la universitat estrangera pot denegar-te l'acceptació si no arribes a aquest nivell i per tant es recomana només sol·licitar aquelles places a les quals s'ajusti el teu nivell d'idioma.
- **CERTIFICATS ESPECÍFICS:** Hi ha places que requereixen de la presentació d'algun títol d'idioma específic (IELTS, TOEFL, Cambridge Certificates, etc). Si no es presenta no s'assignarà plaça.

- ❖ **Informació que trobaràs al requadre vermell d'informació molt important:** Hi trobaràs indicats els requisits específics que la plaça pugui tenir o especificitats i consideracions que és imprescindible que tinguis en compte. És imprescindible que les tinguis en compte.

F PARIS014: Paris Science Po

Informació important:

Els estudiants han d'estar distribuïts equilibradament entre els dos campus, Reims i Paris, amb la possibilitat només que hi hagi un major nombre d'estudiants que vagin a Reims. Cal que indiquis a la sol·licitud de l'aplicatiu Mobility Online-SOP, als comentaris de la plaça, a quin campus es vol anar, (París o Reims). En cas que els estudiants seleccionats per a aquesta plaça vulguin anar al mateix campus, s'assignarà el campus preferent en funció de la nota de tall. Si no s'indica cap campus s'assignarà des de l'ORI d'acord a les places disponibles i els ensenyaments. Si, en cas de no poder optar al campus desitjat, es prefereix que s'assigni la següent plaça, caldrà indicar-ho també. Es recomana als estudiants que volen fer cursos en anglès, anar al campus de Reims i als estudiants que volen fer cursos en francès anar al campus de Paris.

CZ PRAHA09: Prague University of Economics and Business

Informació important:

El nombre d'estudiants de primer i segon semestre han d'estar equilibrats. Si vols que t'assignem aquesta plaça, independentment del semestre que hagi escollit (i per tant, realitzant un canvi de semestre), caldrà que ho indiquis a la sol·licitud de l'aplicatiu Mobility Online-SOP, als comentaris de la plaça: "En cas que no hi hagi places per a aquesta destinació per al semestre sol·licitat, si queden places disponibles per a l'altre semestre, vull que em realitzeu un canvi de semestre abans de passar a la següent destinació". Si no fas cap indicació al respecte, i no queden places per al semestre sol·licitat, descartaríem aquesta plaça i passàriem a la següent.

Global UB



Erasmus+ KA107|171 (fora UE)



Erasmus+ Pràctiques

Global UB

Tancades fins al proper curs acadèmic

Descripció: La Universitat de Barcelona té signats acords específics de mobilitat d'estudiants amb

diferents **universitats d'arreu del món** que permeten realitzar una estada acadèmica sota unes característiques similars a les del programa Erasmus+: exempció de pagament de la matrícula a la universitat estrangera i reconeixement dels cursos realitzats a l'estranger. No hi ha beca garantida associada al programa però es poden optar a diferents ajuts econòmics.

En la convocatòria actual, **el termini de presentació de la sol·licitud és el 22 de novembre**. Donat que aquest programa presenta destinacions obertes a tots els estudiants de la UB, és imprescindible la presentació del DEA, juntament amb la sol·licitud, per tal que l'OMPI pugui garantir l'adequació acadèmica de la destinació a l'hora de fer les assignacions:

- **Document d'Equivalència Acadèmica (DEA)**: per a cada prioritat sol·licitada, signat pel Responsable de la ORI de la Facultat i pel propi estudiant. Consulta la [Normativa d'Equivalència Acadèmica](#) de la Facultat per tal d'assegurar-te que el realitzes correctament.
- [Destinacions](#) | [Requisits de d'idioma de les destinacions](#)

Erasmus+ fora UE

Pot haver-hi diverses convocatòries al llarg del curs

Descripció: El programa Erasmus+ KA107|171 (fora UE) forma part d'un

paquet d'accions de la Unió Europea que permet **obrir l'experiència del programa Erasmus a universitats fora de l'àmbit de la UE i països associats mitjançant beques** i promovent la cooperació acadèmica entre Europa i la resta del món. Permet realitzar una estada acadèmica sota unes característiques similars a les del programa Erasmus (exempció de pagament de la matrícula a la universitat estrangera i reconeixement dels cursos realitzats a l'estranger). És el programa més ben dotat econòmicament de tots els programes de mobilitat | Ajut d'uns 700€ euros mensuals més despeses de viatge segons kilòmetres. El finançament és per un semestre d'estada.

Aquest programa acostuma a tenir convocatòries extraordinàries al llarg del curs acadèmic (les publicarem a Instagram i com a novetats destacades a la nostra pàgina web). La Universitat de Sarajevo acostuma a estar inclosa en aquesta convocatòria, amb docència en anglès per Business, Economics i amb menys mesura, Sociologia.

Erasmus+ Pràctiques

3 terminis al llarg del curs acadèmic

Descripció: El programa Erasmus+ pràctiques permet realitzar

mobilitats de pràctiques a empreses i organitzacions de països de la UE i associats, amb finançament de la Unió Europea. No hi ha places com en els programes de mobilitat internacional d'estudis. L'empresa o institució on duu a terme les pràctiques l'ha de trobar el propi estudiant | [Document informatiu de la convocatòria](#).

En la convocatòria actual hi ha tres terminis de presentació de sol·licituds:

- **Primer termini:** del 7 de novembre de 2022 al 11 de gener de 2023 | Període de realització de les pràctiques: durant el primer i/o el segon semestre del curs acadèmic 2023/2024.
- **Segon termini:** del 14 al 28 d'abril de 2023 | Període de realització de les pràctiques: durant el primer i/o el segon semestre del curs acadèmic 2023/2024.
- **Tercer termini:** del 5 de setembre al 3 de novembre de 2023 | Període de realització de les pràctiques: durant el segon semestre del curs acadèmic 2023/2024.

En el moment de presentació de la sol·licitud cal disposar del document "Internship confirmation".

Anglès

Alemanys

Francès

Italià

Portuguès



Procediment d'Acreditació Lingüística

- ❖ Si no s'indica el contrari, el nivell d'idioma s'ha acreditar d'acord al Procediment d'Acreditació Lingüística, però hi ha places i programes per a les que es requereix un títol específic (IELTS, TOEFL, etc.). En aquest cas, caldrà presentar el títol requerit, sinó al sol·licitud es considerarà exclosa.
- ❖ Has de saber que degut a l'alt volum de mobilitat existent actualment les universitats són cada cop més exigents pel que fa al nivell d'idioma i és important que el nivell de l'idioma estranger s'hagi treballat prèviament a la presentació de la sol·licitud.



Procediment d'Acreditació Lingüística

- A) La presentació de la còpia del certificat oficial, sempre que estigui inclòs en el [Document CIC](#) o el [Llistat ACLES](#).
- B) La presentació de la còpia de la matrícula del curs acadèmic de la convocatòria de l'Escola d'Idiomes Moderns de la UB, que acreditarà el nivell de capacitació lingüística immediatament inferior.
- C) En el cas de no tenir cap document inclòs a l'apartat A o B es podrà acreditar la capacitació lingüística realitzant la prova de nivell de l'idioma corresponent que organitza l'EIM de la UB, sota les indicacions i terminis indicades a: [Proves de nivell de l'EIM per participar als programes de mobilitat internacional](#).
L'EIM acreditarà directament al centre d'estudis el coneixement lingüístic de l'estudiant i també expedirà una acreditació amb el nivell de coneixement lingüístic de l'estudiant.
Per realitzar la prova, cal fer la inscripció, que es realitza online a través de l'enllaç indicat. Els grups es tanquen conformo es van omplint.
- D) La realització de la [prova individual](#) de l'EIM.

És a dir, si no disposes de cap dels certificats dels llistats CIC o ACLES, l'EIM ofereix als sol·licitants a les places de mobilitat internacional la possibilitat d'acreditar el nivell de coneixements lingüístics en alemany, anglès, francès i italià exigint per a l'admissió als programes d'intercanvi, mitjançant:

- La matrícula de l'EIM del curs de la convocatòria | [Consulta els cursos](#)
 - La inscripció i realització de les proves de l'EIM d'acreditació de l'idioma per a les convocatòries de mobilitat internacional (Setembre).
 - La certificació del nivell de manera immediata (individual presencial).
- ❖ Així mateix, l'EIM oferirà als estudiants que hagin obtingut plaça de mobilitat internacional cursos de l'idioma de l'intercanvi, a preu subvencionat, per tal de millorar la competència lingüística abans de l'estada a la universitat d'acollida.

Un món de possibilitats...

...a les teves mans!



Tria de destinacions i reconeixement acadèmic

Cursos

A més de prendre en consideració la destinació que més t'atrau, consulta també l'oferta de cursos! Cada universitat té una oferta diferent, més o menys limitada, que pot escaure's millor o pitjor a les teves necessitats en funció de les assignatures que vulguis cursar a l'estranger. Els cursos oferts per la universitat estrangera hauria de ser un dels elements més importants a tenir en compte alhora de fer la teva tria de places. Més informació a la secció de "[Reconeixement acadèmic](#)" de la pàgina web de l'ORI.

Requisits d'idioma

Assegura't que només demanes aquelles places a les quals s'adeqüi el teu nivell d'idioma, si no t'arrisques a que es denegui la teva sol·licitud, tant per part de la UB com de la universitat estrangera. Si no s'indica el contrari, s'ha acreditar d'acord al Procediment d'Accreditació Lingüística, però hi ha places i programes per a les que es requereix un títol específic (IELTS, TOEFL, etc.).

Informació important

Algunes places tenen indicada, en vermell i amb un símbol d'exclamació, informació molt important que cal que tinguis en consideració: hi ha destinacions que només són anuals, o per a les que cal indicar el campus de preferència, o que caldrà que indiquis a la sol·licitud si prefereixes un canvi de semestre mantenint la destinació abans de passar a la següent destinació. Assegura't que tens present tota aquesta informació i que fas les indicacions pertinents a la sol·licitud del SOP.

Calendari acadèmic

El calendari acadèmic varia d'una universitat a una altra. Comprovar el calendari acadèmic de la universitat que t'interessa perquè en funció del mateix pot ser més adient que hi vagis el primer o el segon semestre. En aquelles universitats on els semestres comencin i acabin abans que els nostres és recomanable anar-hi el primer semestre perquè si hi vas el segon, et coincidiran l'inici de les classes a la universitat de destí amb els exàmens de primer semestre de la Facultat. A aquelles universitats on les classes comencen i acaben molt més tard que les nostres és recomanable anar-hi el segon semestre perquè si hi vas el primer semestre tornaràs quan aquí ja hauran començat les classes. En el cas de les estades anuals, el calendari acadèmic és indiferent, ja que no cal combinar-lo amb el nostre.

Organització de l'intercanvi a la universitat estrangera

Consulta la pàgina web de l'oficina de relacions internacionals de les universitats estrangeres on estiguis interessat a anar, allà podràs trobar la informació dirigida als estudiants que van a fer-hi un intercanvi. Hi ha universitats on aquesta informació és molt exhaustiva i hi pots trobar informació sobre l'allotjament, els tràmits a realitzar, les activitats que organitzen i tot allò que per a ells és important que tinguis en compte com a estudiant d'intercanvi a la seva institució. Pots escriure, sempre que ho necessitis, a l'oficina de relacions internacionals de la universitat estrangera per demanar aquella informació que necessitis (cursos, programes de les assignatures, opcions d'allotjament, etc).

Visat

En cas que no tinguis la nacionalitat d'algun dels països de la Unió Europea (per mobilitats dintre de la UE) o que realitzis un intercanvi fora de la Unió Europea, has de tenir en compte que **hauràs de tramitar el visat d'estudiant**. En aquest cas, això implica un cost econòmic, a més de la presentació de documentació addicional per a l'expedició del visat. Aquesta documentació addicional pot ser molt variada, **podent incloure des de títols específics d'anglès (TOEFL, IETLS, etc.) a certificats mèdics o justificants bancaris conforme es disposa d'una quantitat determinada de diners al banc que acreditin la solvència econòmica de l'estudiant mentre es troba al país estranger** -per exemple, per anar a Estats Units s'ha de justificar que es disposa aproximadament d'uns 8000 euros per semestre i per anar a Corea d'uns 3000 euros per semestre, però recorda que aquesta quantitat varia d'un país a un altre i pot variar també d'un any a un altre-. Informa't bé de quins són els tràmits per a l'expedició del visat d'aquells països als que vulguis sol·licitar l'intercanvi. Ho pots consultar amb la ORI de la universitat estrangera o directament al consolat o ambaixada del país estranger.

Despeses econòmiques

Un altre factor important que pots voler tenir en compte és el cost de la vida a la destinació que elegeixis, per exemple, algunes capitals europees són molt cares pel que fa a l'allotjament i altres despeses imprescindibles i alguns països i/o ciutats permeten viure-hi amb una quantitat de diners molt més ajustada que d'altres. A l'oferta de places de la nostra pàgina web, al clicar a més informació pots consultar el cost de vida mensual.

Tria de destinacions. Què cal tenir en compte?

Obligatòries i optatives amb correspondència:

- Correspondència entre els programes i nombre de crèdits (al voltant d'un 85%-90%).
- Prohibicions: matèries que pel seu àmbit d'estudi, no es poden fer fora (assignatures d'àmbit espanyol o català)

Optatives sense correspondència:

- Matèries estrangeres interessants pel currículum acadèmic i que a Barcelona no hi ha un equivalent (ex: E-marketing). Han de tenir a veure amb l'àmbit acadèmic de l'estudiant. A la UB se'ls dona el nom genèric d'optatives Erasmus i es dona el mateix nombre d'ECTS que té l'assignatura a l'estranger.



- ❖ En el cas dels estudiants d'ADE les optatives de la menció han de ser amb correspondència, no poden ser optatives Erasmus.
- ❖ Comproveu sempre l'oferta de cursos de la universitat estrangera, fins i tot si voleu fer l'optativitat, perquè és important saber l'oferta de cursos a la que tindreu accés. Recordeu que si heu de fer assignatures obligatòries durant el vostre intercanvi, és imprescindible que us assegureu que les universitats que seleccioneu ofereixen cursos similars que pugueu reconèixer.
- ❖ A priori pot semblar complicat, però en molts casos el nom de l'assignatura et pot servir d'orientació pel que fa al possible contingut i correspondència:

Exemples

Corporate Finance - Finances Corporatives

History of Economic Thought – Història del Pensament Econòmic

International Marketing/Global Marketing - Màrqueting Internacional

International Financial Accounting – Comptabilitat Financera Internacional

Corporate Social Responsibility – Ètica i responsabilitat Social de l'Empresa

European Integration/Institutions and Policy of the EU – Integració Europea

Tingues en compte també que per molt bé que hakis fet la teva cerca de cursos:

- L'oferta de cursos a la que tens accés ara és la del present curs. Pot haver-hi canvis respecte a la del curs en el que realitzis l'intercanvi.
- Moltes universitats tenen places limitades als cursos, per tant pot ser que no et puguis matricular a aquells cursos que voldries.
- Quan tinguis la plaça adjudicada, un cop resolta la convocatòria, t'assignarem un tutor que et podrà aconsellar, avaluar i aprovar les equivalències proposades. Fins llavors no tindràs confirmació definitiva de les possibles equivalències

Per tant..

- ❖ Tingues en compte que sempre hi ha un element d'incertesa respecte als cursos que podràs fer durant al teu intercanvi.
- ❖ Et recomanem marxar amb la optativitat.
- ❖ Si marxes d'intercanvi pots fer l'optativitat a tercer.
- ❖ Els beneficis d'una mobilitat internacional són molt grans, per tant una opció que sempre tens és la d'allargar un semestre la finalització del teu grau.

Estudiants d'ADE

Si marxeu a quart, teniu tota l'optativitat, i les assignatures obligatòries a semestre canviat, per tant és molt fàcil fer una mobilitat. Finances corporatives acostuma a ser fàcil trobar-la a l'estranger. Sistema Fiscal II no es pot sotmetre a l'intercanvi. O es fa al semestre que s'està a la UB o en cas d'estades anuals, es pot fer a distància. Si marxeu a tercer, podeu fer l'optativitat de quart i en tornar les obligatòries que us manquin. Si trobeu obligatòries de tercer també les podeu fer. Acostuma a ser fàcil d'encaixar perquè, com s'ha dit, totes o la majoria de les assignatures obligatòries del vostre grau s'ofereixen a semestre canviat i les que no s'hagi pogut fer es poden fer al tornar, en qualsevol dels dos semestres.

Estudiants de GEI

Si marxeu a quart, teniu tota l'optativitat, per tant també és molt fàcil fer una mobilitat. Si marxeu a tercer, podeu fer un “canvi de semestres” . Durant la mobilitat feu el semestre de quart, amb la l'optativitat i el curs següent el semestre de tercer, amb les obligatòries, que no hagueu fet. Cal tenir en compte que no teniu les assignatures a semestre canviat, així que si barregeu assignatures de tercer i quart pot ser que les que us manquin se us solapin el curs següent.

Estudiants d'ECO

El vostre pla d'estudis fa més complicada la mobilitat perquè hi ha poca optativitat i està repartida en diferents semestres. El semestre on és més fàcil realitzar la mobilitat és el segon semestre de quart, fent el TFG a distància, 18 ECTS d'optativitat en el marc de l'intercanvi i intentant trobar una universitat on s'ofereixi Macro IV (i si no és el cas, fent-la a distància). El primer semestre de quart hi ha moltes assignatures obligatòries que pot ser difícil (no impossible) trobar a l'estranger. Si es marxa a tercer i es decideix fer l'optativitat, i les assignatures obligatòries que es pugui trobar, cal també tenir en compte que no teniu les assignatures a semestre canviat, així que si barregeu assignatures de tercer i quart pot ser que les que us manquin se us solapin el curs següent (tot i que teniu cursos de matí i tarda i podríeu evitar solapaments). Teniu indicat les destinacions que donen accés als cursos de màster. Per trobar equivalències amb les assignatures de quart (Macro i Micro IV i Econometria III) és més fàcil fer-ho a nivell de màster en els països que funcionen amb el 3+2. També poden ser una opció els països on els graus són de 4 anys de duració.

Amb la implementació del nou pla d'estudis al grau esperem que sigui més senzilla la mobilitat pels estudiants d'Economia!

Estudiants de SOC

El semestre on és més fàcil realitzar la mobilitat és el segon semestre de quart, fent el TFG a distància i 18 ECTS d'optativitat en el marc de l'intercanvi. Si es marxa el primer semestre de quart tindríeu 12 ECTS d'optativitat i caldria mirar que la universitat ofereixi les 3 assignatures obligatòries d'aquest semestre, ja que tampoc teniu les assignatures obligatòries a semestre canviat. Si es marxa a tercer i es decideix fer l'optativitat, i les assignatures obligatòries que es pugui torbar, cal també tenir en compte que no teniu les assignatures a semestre canviat, així que si barregeu assignatures de tercer i quart pot ser que les que us manquin se us solapin el curs següent (tot i que teniu cursos de matí i tarda i podríeu evitar solapaments).

Estudiants d'EST

A quart teniu concentrada l'optativitat i dues obligatòries. Caldria mirar de trobar les dues obligatòries a la universitat estrangera o fer-les a distància. Es podria fer el TFG l'haureu de fer a distància. Si es marxa a tercer i es decideix fer l'optativitat, i les assignatures obligatòries que es pugui trobar, cal també tenir en compte que no teniu les assignatures amb semestre canviat, així que si barregeu assignatures de tercer i quart pot ser que les que us manquin se us solapin el curs següent.



Estudiants d'EUS

Es recomana realitzar la mobilitat el primer semestre de quart, que és on teniu concentrada l'optativitat.

Estudiants de Màster

És imprescindible que consulteu amb el coordinador del vostre màster les opcions acadèmiques de la mobilitat.



ORI FEE

**Oficina de Relacions
Internacionals de la Facultat
d'Economia i Empresa**

Email:

outgoing.fee@ub.edu

Telèfon:

93 402 43 26

Horari d'atenció al públic:

Matins:

Dilluns a divendres, de 9.30 a 13.30

Tardes:

**Dimarts, de 16.00 a 18.00 | Incoming
Dijous, de 16.00 a 18.00 | Outgoing**

Pàgina web | ORI de la Facultat:

<https://www.ub.edu/economiaempresa-internacional/web/>

Mira el [vídeo promocional](#) dels Programes de Mobilitat Internacional



Gràcies!

Oficina de Relacions Internacionals | Facultat d'Economia i Empresa
Universitat de Barcelona

23/03/2023