



Convocatòries obertes

Programes de  
Mobilitat  
Internacional  
2024-25



Erasmus+  
Global Faculty  
Global UB  
Erasmus+ estudis fora  
de la UE

Oficina de Relacions Internacionals | UB Facultat d'Economia i Empresa

**Benvinguts/des!**



# CONTINGUT



## Programes de Mobilitat Internacional

Informació general i convocatòries

## Procediment d'Acreditació Lingüística

## Reconeixement Acadèmic

## Ajuts Econòmics

## Avantatges

**Gràcies!**

*Programes de Mobilitat Internacional...  
un món d'oportunitats a les teves mans!*



EDIFICI  
HISTÒRIC



Relacions  
**INTERNACIONALS**



UNIVERSITAT DE  
BARCELONA

Facultat d'Economia  
i Empresa

**The journey of a thousand miles...**

**...begins with a simple step!**



**Programes de Mobilitat Internacional**



- ❖ Et permeten realitzar **una estada acadèmica a una universitat estrangera** en el marc dels estudis universitaris.
- ❖ Estaràs **exempt del pagament de la matrícula** a la universitat de destinació.
- ❖ Es garanteix el **reconeixement dels cursos realitzats a l'estranger**, sempre que es segueixin els tràmits pertinents per a fer-ho.





- ❖ Els estudiants seleccionats han de **fer-se càrrec de totes les despeses derivades de la mobilitat internacional.**
- ❖ Eventualment la universitat de destinació pot exigir el pagament de petites taxes obligatòries corresponents a assegurances, sindicats d'estudiants, utilització de diversos materials, etc., **en les mateixes condicions que als estudiants locals.**
- ❖ S'haurà de **disposar d'una assegurança mèdica, d'accidents i repatriació amb cobertura per tota la durada de l'estada.** En el programa Erasmus+, només cal disposar de l'assegurança mèdica, la resta d'assegurances queden cobertes pel programa.

- ❖ L'estudiant de mobilitat és un estudiant a temps complet: per tant hauràs de cursar a la universitat d'acollida, i reconèixer a la UB, mitjançant matrícula, el que s'estableix a la normativa de permanència de la UB, que per mobilitats semestrals és:  
**Grau: Entre 23 i 30 ECTS | Màster: entre 24 i 30 ECTS.**  
Si no es compleix amb aquests requisits de crèdits, la UB pot cancel·lar a l'estudiant seleccionat la seva participació en el programa de mobilitat.
- ❖ Si en el moment d'iniciar-se el proper curs acadèmic tens menys de 60 ECTS pendents de matricular per acabar la carrera, el nombre mínim de crèdits a realitzar a l'estranger i a reconèixer a la UB, mitjançant matrícula, seria de 15 ECTS. Si no es disposa dels crèdits pendents de matricular suficients per poder complir amb aquest mínim, la mobilitat no es podrà realitzar.





- ❖ Caldrà **formalitzar la matrícula a la UB del curs 2024-25**. S'ha de tenir matriculats a la UB, durant el període de mobilitat, el mateix número de crèdits que es cursarà a la universitat de destí.
- ❖ Cal **acreditat un nivell de capacitat lingüística suficient** per al seguiment de les activitats que es duran a terme a la universitat de destinació, **en funció dels requisits d'idioma establerts per a cada plaça**.

- ❖ Només per als programes inclosos dintre del paraigües **Erasmus+** hi ha **assignada una beca mensual**, però per a tots els programes es poden optar a diferents ajuts econòmics addicionals.
- ❖ L'adjudicació de la plaça de mobilitat per part de la Universitat de Barcelona **no comporta que l'estudiant seleccionat sigui automàticament admès a la universitat de destinació**, que és qui en última instància ha d'acceptar-lo.





**Assegura l'èxit...**

**...de la teva sol·licitud!**



**Convocatòries dels Programes de Mobilitat Internacional 2024-25**





Com a estudiant de la  
Facultat d'Economia i  
Empresa de la UB pots  
participar a diferents  
Programes de Mobilitat  
Internacional

Erasmus+ Estudis  
Global Faculty  
Global UB  
Erasmus+ pràctiques  
Erasmus+ estudis fora de la UE

En la convocatòria ordinària d'enguany:  
Amb opcions de mobilitat per als estudiants de la Facultat.



- ❖ Cada un dels programes té requisits diferents, diferent documentació a lliurar i són gestionats per oficines diferents (facultat o central UB), per tant: **consulta atentament la convocatòria del programa al qual estàs interessat a participar** i realitza el procés de sol·licitud d'acord amb els procediments i terminis establerts per al programa en qüestió.
- ❖ Pots presentar sol·licitud a tots els programes però **només podràs acceptar una de les places per al mateix període d'intercanvi**.  
Si presentes sol·licitud a més d'un programa cal que emplenis el document de Priorització de Destinacions, que pots trobar al Dossier de la Mobilitat.

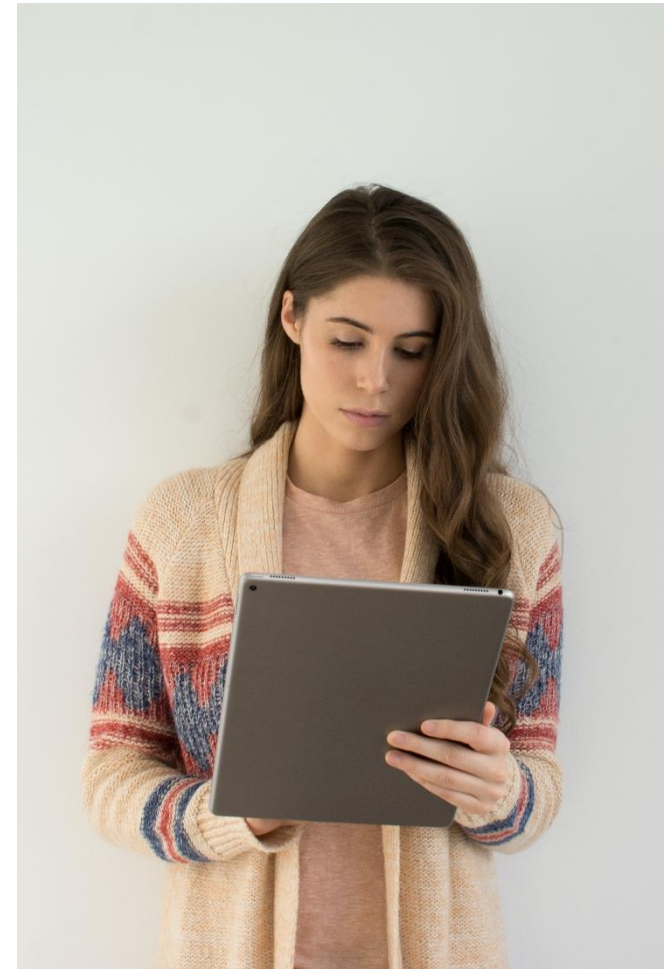


- ❖ És possible fer una estada acadèmica el SEM1 a través d'un programa i una altra el SEM2 a través d'un altre, però no dues mobilitats semestrals diferents dintre del mateix programa.
- ❖ Si tens concedides dos o més mobilitats consecutives en diferents programes **no podràs iniciar una mobilitat si l'anterior no està tancada.**

- ❖ Estar en possessió de NIE o DNI i estar matriculat a la Universitat de Barcelona en qualsevol dels ensenyaments homologats de grau o màster universitari, durant el curs acadèmic 2023-2024.
- ❖ Els estudiants de grau hauran de tenir superats, com a mínim 60 crèdits ECTS (o el primer curs complet) de la titulació relacionada amb l'intercanvi en el moment de fer la sol·licitud.
- ❖ Els estudiants de màster universitari hauran de tenir matriculats, com a mínim 30 crèdits ECTS (o el primer curs complet) de la titulació relacionada amb l'intercanvi en el moment de fer la sol·licitud i hauran d'acreditar la seva superació a l'inici de l'estada.
- ❖ Disposar del nombre suficient de crèdits per poder cursar a la universitat estrangera, i reconèixer a la UB, mitjançant matrícula, establerts a la Normativa de Mobilitat Internacional de la UB.



- ❖ En el cas d'estudiants matriculats en un itinerari doble, la mobilitat només es pot sol·licitar per un dels dos ensenyaments, encara que es consideren com a crèdits matriculats i/o superats, la suma dels crèdits matriculats i /o superats en l'itinerari doble.
- ❖ En cas d'haver estat beneficiari d'una mobilitat Erasmus+ (estudis i/o pràctiques) amb anterioritat, el còmput total de la durada de la mobilitat per estudiant no pot ser superior a 12 mesos per cada cicle d'estudis (grau, màster).
- ❖ Acreditar un nivell de capacitació lingüística suficient per al seguiment de les activitats que es duran a terme a la universitat de destinació, en funció dels requisits d'idioma establerts per a cada destinació. Per als idiomes anglès, alemany i francès s'haurà d'acreditar com a mínim un nivell B1, en cas contrari la sol·licitud es considerarà excloua.



## Tramitació de la sol·licitud

El procés de sol·licitud es realitza a través de l'aplicatiu **Mobility Online-SOP**:

[Sol·licitud: Aplicatiu Mobility Online-SOP](#)

Cal que seleccionis: Programa d'intercanvi: has de triar el programa de la destinació que vols sol·licitar | Facultat: Facultat d'Economia i Empresa | Ensenyament: el teu ensenyament | Curs: 2024-25

Per iniciar la sol·licitud clica la universitat que vols que sigui la teva primera preferència (botó verd del marge esquerra).  
Manual d'ajuda Global Faculty i Global UB: [Enllaç](#)  
Manual d'ajuda Erasmus+: [Enllaç](#)

**Molt Important:** La sol·licitud només es considera correctament presentada quan s'ha omplert degudament a l'aplicatiu Mobility Online-SOP i s'ha signat:

Un cop registrat al SOP, omplert el formulari, pujada la documentació i entrades les dades personals, s'ha de clicar l'enllaç: **SIGNAR LA SOL·LICITUD** dins el període establert per a la presentació de sol·licituds. És imprescindible haver finalitzat el pas de "Signar" per a que es consideri presentada la sol·licitud.

### Si tens cap incidència amb la tramitació de la sol·licitud a l'aplicatiu Mobility Online-SOP:

- Assegura't que tens tots els pagaments de matrícula de la UB formalitzats i al dia. Si tens impagaments no podrà accedir a l'aplicatiu de sol·licitud.
- Si tot és correcte en aquest aspecte, en primer lloc, et recomanem esborrar tot l'historial del navegador, incloses les *cookies* o canviar de navegador.
- Alguns ordinadors MAC també presenten problemes, intenta provar-ho des d'un altre ordinador.
- Prova a fer la sol·licitud des d'un ordinador de la UB (biblioteques, aules d'informàtica, etc.)

**Si segueixes tenint problemes tècnics**, a l'hora de realitzar o tramitar la sol·licitud, **posa't en contacte amb l'OMPI**, l'oficina central de mobilitat de la UB. Totes les qüestions tècniques que afecten a aquest aplicatiu es gestionen des d'aquesta oficina. Tingues en compte que, a nivell de la Facultat, no podem solucionar aquest tipus d'incidències. Aporta captures de pantalla i explicacions acurades de la teva incidència.





# OMPI | Oficina de Mobilitat i Programes Internacionals

Incidències aplicatiu SOP

Contacte

Email: [erasmus@ub.edu](mailto:erasmus@ub.edu)

Telf.: 93 403 53 84 / 93 402 17 09



## Termini presentació sol·licituds: Fins el 15 de novembre de 2023

Erasmus+ Estudis | Global Faculty

Global UB | Erasmus+ Pràctiques

Erasmus+ fora de la UE

### Esmena de documentació:

10 dies laborables des del dia de la reclamació. Només en cas que s'hagi tramitat correctament la sol·licitud a l'aplicatiu Mobility Online-SOP abans del termini indicat. Si cal, pujar documents en blanc fins a poder-la signar i que es consideri correctament tramitada.



# Erasmus+ Estudis



# Global Faculty



## Erasmus+ Estudis

Termini de presentació de sol·licituds: 15 de novembre

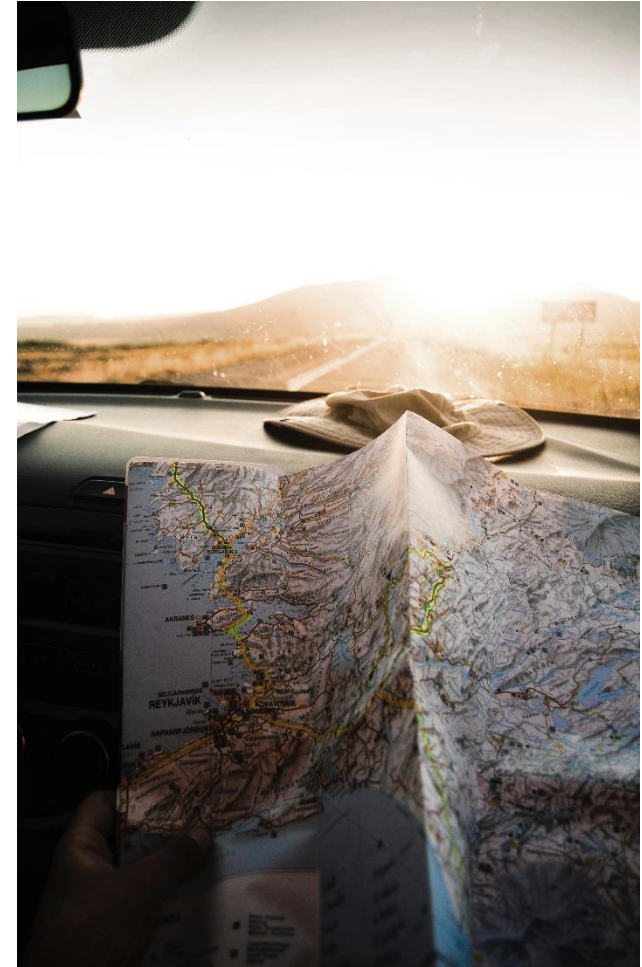
Descripció: El programa ERASMUS és un programa instaurat per la Comissió Europea per tal de promoure, entre altres l'intercanvi d'estudiants **dins de la UE i països associats**, que inclou una part important de finançament destinat a beques per a la mobilitat dels estudiants.

[Document informatiu de la convocatòria](#)

Descripció: La Facultat d'Economia i Empresa té signats acords específics de mobilitat d'estudiants amb diferents **universitats d'arreu del món** que permeten realitzar una estada acadèmica sota unes característiques similars a les del programa Erasmus -exempció de pagament de la matrícula a la universitat estrangera i reconeixement dels cursos realitzats a l'estranger. No hi ha beca garantida associada al programa però es poden optar a diferents ajuts econòmics.

## Global Faculty

- ❖ Obert a tots els estudiants de la Facultat (grau i màsters oficials) sempre que hi hagi un acord de mobilitat per als seus ensenyaments.
- ❖ Convocatòria única per grau (actual): intercanvis de SEM1, SEM2 i ANUAL pel proper curs acadèmic.
- ❖ A la sol·licitud es pot posar fins a 5 places, ordenades per ordre de preferència. **No posis places que no vulguis acceptar!**
- ❖ Si presentes sol·licitud per als dos programes per al mateix període, hauràs d'indicar l'ordre de prioritització de les places seleccionades al Dossier de la Mobilitat. Aquest llistat d'ordre prioritzat entre ambdós programes només es tindrà en compte en cas que s'hagin tramitat correctament les sol·licituds d'ambdós programes.



- ❖ Places disponibles: depèn de l'acord de mobilitat amb cada universitat estrangera. Cal consultar les destinacions en funció de l'ensenyament. Només podràs optar a les places ofertades per al teu ensenyament.
- ❖ Per als programes Erasmus+ Estudis i Global Faculty, cal consultar l'oferta de places a la pàgina web de l'Oficina de Relacions Internacionals de la Facultat: **(no a l'aplicatiu SOP)!**



**GEI-ADE: 112 destinacions | 32 països**

**ECO: 87 destinacions | 32 països**

**SOC: 35 destinacions | 19 països**

**EST: 14 destinacions | 11 països**



Per a cada destinació cal que consultis atentament i tinguis en compte:

- ✓ Els requisits d'idioma de cada plaça.
- ✓ La informació important en vermell (clicant a més informació): hi ha destinacions que només són anuals, o per a les que cal indicar el campus de preferència, o que caldrà que indiquis a la sol·licitud si prefereixes un canvi de semestre mantenint la destinació abans de passar a la següent destinació. Assegura't que tens present tota aquesta informació!
- ✓ Consulta també tota la informació associada a cada plaça.

La selecció de les destinacions és molt important. Segueix els consells que et donem per a fer una correcta tria de places!



**Nom i codi de la universitat**

**País i programa**

**Ensenyament i nombre de places**

**Idioma de l'intercanvi i nivell d'idioma per poder sol·licitar la plaça**

**Consulta tota la informació sobre la destinació**

Nom i codi de la universitat	País i programa	Ensenyament i nombre de places	Idioma de l'intercanvi i nivell d'idioma per poder sol·licitar la plaça	Consulta tota la informació sobre la destinació
<b>A WIEN01</b> University of Vienna	ÀUSTRIA	Erasmus+ Estudis ADE GEI 1 (2)	Alemany Anglès RECOMMENDED B2	<a href="#">Més informació</a>
<b>A WIEN66</b> Modul University Vienna	ÀUSTRIA	Erasmus+ Estudis ADE GEI 1 (2)	Alemany Anglès MANDATORY B2	<a href="#">Més informació</a>
<b>B ANTWERP01</b> University of Antwerp	BÈLGICA	Erasmus+ Estudis ADE GEI ECO 3 (6)	Anglès MANDATORY B2	<a href="#">Més informació</a>
<b>B BRUXEL04</b> Université Libre de Bruxelles	BÈLGICA	Erasmus+ Estudis ADE GEI ECO 1 (2)	Francès Anglès RECOMMENDED B2	<a href="#">Més informació</a>
<b>B BRUXEL82</b> HAUTE ÉCOLE EPHEC	BÈLGICA	Erasmus+ Estudis ADE GEI 2 (4)	Francès Anglès MANDATORY B2	<a href="#">Més informació</a>
<b>B GENT01</b> Ghent University	BÈLGICA	Erasmus+ Estudis ADE GEI ECO 2,5 (5)	Anglès MANDATORY B2	<a href="#">Més informació</a>
<b>B LEUVEN01</b> KU Leuven	BÈLGICA	Erasmus+ Estudis ADE GEI ECO 5 (10)	Anglès MANDATORY B2	<a href="#">Més informació</a>

B LIEGE01 | Universit  de Li ge

B LGICA

Programa: Erasmus+ Estudis

Places: 2 (4)

B LIEGE01 | Universit  de Li ge - UNIVERSIT  DE LI GE



HEC Li ge

[P gina web Universitat](#)

[P gina web Facultat](#)

[P gina web ORI Universitat](#)

[P gina web ORI Facultat](#)

[Fact sheet](#)

Contacte: [mbequet@ulg.ac.be](mailto:mbequet@ulg.ac.be)

R nquing QS | 2023 general: 521-530

R nquing QS | 2023 pa s: 8

## Ensenyament/s

- Grau en Administraci  i Direcci  d'Empreses (ADE)
- Grau en Empresa Internacional (GEI)
- Grau en Economia (ECO)

## Idioma/es

- Franc s
- Angl s

MANDATORY B2

Consulta el procediment d'acreditaci  ling stica per assegurar-te que acredites correctament el nivell d'idioma. Tamb  cal que tinguis en compte que quan una universitat t  m s d'un idioma de doc ncia,  s possible que l'oferta en l'idioma que no  s el del pa s no sigui tan  mplia. En aquest cas, a m s,  s possible que nom  tinguis acc s als cursos en l'idioma que acredites. Aix  dependr  de les regulacions al respecte que tingui establertes cada universitat. Si tens algun dubte al respecte, pots dirigir les teves consultes a l'oficina de relacions internacionals de la universitat estrangera.

**Cursos:** Cursos 1 |

A m s de prendre en consideraci  la destinaci  que m s t'atrau, consulta tamb  l'oferta de cursos! Cada universitat t  una oferta diferent, m s o menys limitada, que pot escaure's millor o pitjor a les teves necessitats en funci  de les assignatures que vulguis cursar a l'estranger. L'oferta de cursos de la universitat estrangera hauria de ser un dels elements m s importants a tenir en compte a l'hora de fer la teva tria de places. Si vols saber com funciona el reconeixement dels cursos que realitzar s a l'estranger, consulta l'apartat "Funcionament", a la secci  d'Estudiants UB - Outgoing de la p gina web de l'ORI. Si tens algun dubte en relaci  a l'oferta de cursos de la universitat, pots dirigir les teves consultes a l'oficina de relacions internacionals de la universitat estrangera.

## Informaci  important:

Oferta de cursos en angl s principalment a nivell de M ster.

**Ensenyaments  
Idioma i nivell  
d'idioma requerir  
Link als cursos**

**Programa  
Pa s  
Places  
Universitat i codi**

**Link universitat i facultat, si  
aplica | Link ORI universitat i/o  
facultat | Fact sheet  
Contacte ORI  
Posici  als r nquings**

**Informaci  molt  
important a tenir en  
compte**



## Informació addicional | En cas que la universitat contrapart ens l'hagi proporcionat:

- **Acadèmica:** accés a cursos de màster, cursos d'altres facultats, pràctiques, treball d'investigació.
- **Altra:** Allotjament, cost de vida mensual, calendari, altres.

### Informació addicional

### Universitats que han proporcionat aquesta informació

#### Informació acadèmica

##### Cursos de màster

Cursos d'altres facultats

Treball final de recerca

Pràctiques

#### Accés a cursos de màster: Sí

Requisits d'accés als cursos de màster: S'han de tenir superat almenys 180 ECTS en el moment de l'intercanvi | Permis de l'ORI de la universitat estrangera (en funció de les places disponibles principalment, però també es poden prendre en consideració altres elements com els pre-requisits i l'expedient acadèmic ) | Es compleix amb els pre-requisits del curs

#### Altra informació

##### Altra informació rellevant

Cost mensual aproximat

Calendari acadèmic

Allotjament

En cas que no tinguis la nacionalitat d'algun dels països de la Unió Europea (per mobilitats dintre de la UE) o que realitzis un intercanvi fora de la Unió Europea, has de tenir en compte que hauràs de tramitar el visat d'estudiant. Això implica un cost econòmic, a més de la presentació de documentació addicional per a l'expedició del visat. Aquesta documentació addicional pot ser molt variada, podent incloure des de títols específics d'anglès (TOEFL, IELTS, etc.) a certificats mèdics o justificants bancaris conforme es disposa d'una quantitat determinada de diners al banc -que acreditin la solvència econòmica de l'estudiant mentre es troba al país estranger. Per exemple, per anar a Estats Units s'ha de justificar que es disposa aproximadament d'uns 8000 euros per semestre i per anar a Corea d'uns 3000, però aquesta quantitat varia d'un país a un altre i també pot variar també d'un any a un altre. Informa't bé de quins son els tràmits per a l'expedició del visat d'aquells països als que vulguis sol·licitar l'intercanvi. Ho pots consultar a la ORI de la universitat estrangera o directament al consolat o ambaixada del país estranger.

- ❖ **L'ensenyament:** Només pots sol·licitar aquelles places que estan ofertades per al teu ensenyament.
- ❖ **L'idioma de l'intercanvi:** és l'idioma que hauràs d'acreditar.

En les destinacions amb més d'un idioma de l'intercanvi, només cal acreditar un dels dos.

Tingues en compte que només tens garantit fer les classes en l'idioma que hagis acreditat. Per fer les en l'altre és possible que la universitat estrangera et demani acreditar-lo també amb un nivell determinat).

Tingues en compte també que és possible que l'oferta de cursos sigui més àmplia en un dels idiomes que en l'altre (normalment l'oferta més àmplia acostuma a ser la de l'idioma del país).



❖ **El nivell d'idioma:** Per als programes Erasmus i Global Faculty és imprescindible acreditar almenys un nivell B1 quan l'idioma de l'intercanvi és l'alemany, l'anglès o el francès. En cas contrari la sol·licitud es considerarà exclosa.

A més cal consultar el nivell específic que es demana per a cada plaça, que pot ser més alt:

- **MANDATORY:** Si no es certifica el nivell indicat, no s'assignarà plaça.
- **RECOMMENDED:** Quan el nivell d'idioma només sigui recomanat s'assignarà plaça en qualsevol cas, però tingues en compte que la universitat estrangera pot denegar-te l'acceptació si no arribes a aquest nivell i per tant es recomana només sol·licitar aquelles places a les quals s'ajusti el teu nivell d'idioma.
- **CERTIFICATS ESPECÍFICS:** Hi ha places que requereixen de la presentació d'algun títol d'idioma específic (IELTS, TOEFL, Cambridge Certificates, etc). Si no es presenta no s'assignarà plaça.





- ❖ El nivell d'idioma s'ha d'acreditar sempre d'acord al **Procediment d'Acreditació Lingüística** (a excepció d'aquelles places per a les que es requereix d'algun títol específic, IELTS, TOEFL, Cambridge Certificates, etc., en aquest cas caldrà presentar el títol corresponent).
- ❖ Per als idiomes **italià i portuguès** existeix l'opció de prorrogar la presentació de l'acreditació fins al moment de realitzar l'intercanvi. En aquest cas, per a aquests dos idiomes, si no s'acredita el nivell d'idioma en el moment de fer la sol·licitud, serà imprescindible presentar el compromís d'idioma, mitjançant el qual l'estudiant es compromet a assolir el nivell indicat abans de l'intercanvi. En els casos en el que el nivell d'idioma sigui “MANDATORY”, serà necessari acreditar el nivell mínim indicat en el moment de fer la sol·licitud.

- ❖ **Informació que trobaràs al requadre vermell d'informació molt important:** Hi trobaràs indicats els requisits específics que la plaça pugui tenir o especificitats i consideracions que és imprescindible que tinguis en compte. És imprescindible que les tinguis en compte. En molts casos implica **haver de fer algun tipus d'indicació als comentaris de cada plaça a l'omplir la sol·licitud a l'aplicatiu Mobility Online-SOP.** Exemples:

## F PARIS014: Paris Science Po

### Informació important:

Els estudiants han d'estar distribuïts equilibradament entre els dos campus, Reims i Paris, amb la possibilitat només que hi hagi un major nombre d'estudiants que vagin a Reims. Cal que indiquis a la sol·licitud de l'aplicatiu Mobility Online-SOP, als comentaris de la plaça, a quin campus es vol anar, (París o Reims). En cas que els estudiants seleccionats per a aquesta plaça vulguin anar al mateix campus, s'assignarà el campus preferent en funció de la nota de tall. Si no s'indica cap campus s'assignarà des de l'ORI d'acord a les places disponibles i els ensenyaments. Si, en cas de no poder optar al campus desitjat, es prefereix que s'assigni la següent plaça, caldrà indicar-ho també. Es recomana als estudiants que volen fer cursos en anglès, anar al campus de Reims i als estudiants que volen fer cursos en francès anar al campus de Paris.

## CZ PRAHA09: Prague University of Economics and Business

### Informació important:

El nombre d'estudiants de primer i segon semestre han d'estar equilibrats. Si vols que t'assignem aquesta plaça, independentment del semestre que hagi escollit (i per tant, realitzant un canvi de semestre), caldrà que ho indiquis a la sol·licitud de l'aplicatiu Mobility Online-SOP, als comentaris de la plaça: "En cas que no hi hagi places per a aquesta destinació per al semestre sol·licitat, si queden places disponibles per a l'altre semestre, vull que em realitzeu un canvi de semestre abans de passar a la següent destinació". Si no fas cap indicació al respecte, i no queden places per al semestre sol·licitat, descartaríem aquesta plaça i passàriem a la següent.

## Documentació

- ✓ **Formulari de sol·licitud degudament tramitat.**

a través de Mobility Online-SOP. Cal omplir, enviar, adjuntar la documentació i signar.

- ✓ **Acreditació del nivell d'idioma.**

- ✓ **Dossier de la Mobilitat**  
([PDF](#) | [Word](#))

- ✓ **Acreditació de discapacitat reconeguda i qualificada legalment d'un grau igual o superior al 33%, si s'escau.**

Estudiants de màster: CV en comptes del Dossier de la Mobilitat

## Calendari

**Període de presentació de sol·licituds:**

**Del 16 d'octubre de 2023 al 15 de novembre de 2023**

**Resolució provisional: 23 de gener de 2024**

**Acceptació: del 24 al 31 de gener de 2024**

**Reassignació de places vacants: del 1 al 14 de febrer de 2024**

**Resolució definitiva: 19 de febrer de 2024**

**Acceptació de les places reassignades: del 20 al 28 de febrer de 2024**



- ❖ **Acreditació del nivell d'idioma:** Si no s'acredita correctament per a les destinacions que s'està sol·licitant: no s'assignarà plaça.
- ❖ **Dossier de la Mobilitat:** Si no es presenta, degudament complimentat, d'acord a les indicacions del propi dossier: no s'assignarà plaça.



El dossier consisteix en:

- **Idiomes i motivacions** (pàgines 3 i 7): Informació sobre l'acreditació de l'idioma i els motius de la sol·licitud.
- **Document LPA** (pàgines 4 i 5): Llistat provisional d'assignatures a cursar a l'estranger i proposta d'equivalències”.
- **Document “Priorització de places”** (pàgina 6): només en cas de presentar una sol·licitud a més d'un programa de mobilitat.

El **Dossier de la Mobilitat** ha d'incloure:

- ✓ L'exposició dels motius de la sol·licitud, en forma de **carta de motivació** (entre deu línies i una pàgina) al Dossier de la Mobilitat.
- ✓ Ha d'incloure l'equivalència d'assignatures (**Document LPA**) emplenat almenys per a la teva primera destinació de preferència. Per a la resta, no es reclamarà que s'empleni però en cas d'empat es tindrà en compte el llistat d'equivalències per a la destinació en la que hi ha l'empat, i si manca el llistat d'assignatures es considerarà motiu de desempat.
- ✓ En cas de presentar sol·licitud per més d'un programa, és imprescindible complimentar també el document de **Priorització de places** del Dossier de la Mobilitat, si no la sol·licitud es considerarà exclosa.

Sense perjudici del que estableixi la convocatòria general, els criteris de selecció són:

- ✓ És necessari complir amb els requisits específics de cada plaça (nivell d'idioma, títol específic de nivell d'idioma i/o nota mínima d'expedient acadèmic).
- ✓ En el cas dels estudiants amb discapacitat igual o superior al 33%: En funció de la discapacitat de l'estudiant i de les necessitats específiques que aquest/a tingui (pel que fa a disposar d'instal·lacions adaptades, etc.) la comissió de selecció de la Facultat podrà valorar l'assignació directa de plaça.

**Graus:** La selecció es realitzarà en base a la mitjana de l'expedient acadèmic.

En cas d'empat es considerarà:

- En primer lloc un nivell d'idioma superior.
- En segon lloc la carta de motivació, el llistat provisional d'assignatures a cursar a l'estranger i haver estat beneficiari de la beca del ministeri el curs immediatament anterior al de la presentació de la sol·licitud.
- En tercer lloc es considerarà la mitjana de l'expedient acadèmic actualitzada en el moment de desfer l'empat (en cas que hi hagi noves notes entrades a l'expedient que es puguin prendre en consideració) i la relació entre les assignatures suspeses i no presentades respecte a les matriculades.



## TINGUES EN COMPTE:

- ❖ Consultar les places a la pàgina web de destinacions de la Facultat i tenir en compte les indicacions esmentades alhora de realitzar la tria de places.
- ❖ Realitzar la sol·licitud de la plaça a través de l'aplicatiu Mobility Online-SOP, adjuntant la documentació requerida, fins a signar-la.
  - Presentació de sol·licituds: fins al 15 de novembre de 2023
  - Resolució de les places: 23 de gener de 2024
  - Acceptació/renúncia de les places assignades: del 24 al 31 de gener.
- ❖ Si no s'accepta es perd la plaça adjudicada!
- ❖ Hi ha un període de reassignació pels estudiants que es quedin en llista d'espera. Es notificarà les instruccions a tots els estudiants afectats via email i a la pàgina web de l'oficina, es publicaran les places disponibles i es tornarà a fer una selecció.
- ❖ Consultar tota la informació a la convocatòria: [Erasmus+ Estudis](#) i [Global Faculty](#).

**Global UB**



**Erasmus+ estudis fora UE**



**Erasmus+ Pràctiques**

# Erasmus+ fora UE

Termini de presentació de sol·licituds: 15 de novembre

Descripció: El programa Erasmus+ estudis fora UE forma part d'un paquet d'accions de la Unió Europea que permet **obrir l'experiència del programa Erasmus a universitats fora de l'àmbit de la UE i països associats mitjançant beques** i promovent la cooperació acadèmica entre Europa i la resta del món. Permet realitzar una estada acadèmica sota unes característiques similars a les del programa Erasmus (exempció de pagament de la matrícula a la universitat estrangera i reconeixement dels cursos realitzats a l'estranger). És el programa més ben dotat econòmicament de tots els programes de mobilitat | Ajut d'uns 700€ euros mensuals més despeses de viatge segons kilòmetres. El finançament és per un semestre d'estada.

La Universitat de Sarajevo està inclosa en aquesta convocatòria, amb docència en anglès per Business, Economics i amb menys mesura, Sociologia.



## Erasmus+ Pràctiques

**3 terminis al llarg del curs acadèmic**

Descripció: El programa Erasmus+ pràctiques permet realitzar

**mobilitats de pràctiques a empreses i organitzacions de països de la UE i associats**, amb finançament de la Unió Europea. No hi ha places com en els programes de mobilitat internacional d'estudis. L'empresa o institució on duu a terme les pràctiques l'ha de trobar el propi estudiant | [Document informatiu de la convocatòria](#).

En la convocatòria actual hi ha tres terminis de presentació de sol·licituds:

- **Primer termini:** del 16 d'octubre al 15 de novembre de 2023 | Període de realització de les pràctiques: durant el primer i/o el segon semestre del curs acadèmic 2024/2025.
- **Segon termini:** del 12 al 26 d'abril de 2024 | Període de realització de les pràctiques: durant el primer i/o el segon semestre del curs acadèmic 2024/2025.
- **Tercer termini:** del 5 de setembre al 4 de novembre de 2024 | Període de realització de les pràctiques: durant el segon semestre del curs acadèmic 2024/2025.

En el moment de presentació de la sol·licitud cal disposar del document "Internship confirmation".

### Global UB

Termini de presentació de sol·licituds: 15 de novembre

Descripció: La Universitat de Barcelona té signats acords específics de mobilitat d'estudiants amb

diferents universitats d'arreu del món que permeten realitzar una estada acadèmica sota unes característiques similars a les del programa Erasmus+: exempció de pagament de la matrícula a la universitat estrangera i reconeixement dels cursos realitzats a l'estranger. No hi ha beca garantida associada al programa però es poden optar a diferents ajuts econòmics. | [Document informatiu de la convocatòria](#)

Donat que aquest programa presenta destinacions obertes a tots els estudiants de la UB, és imprescindible la presentació del DEA, juntament amb la sol·licitud, per tal que l'OMPI pugui garantir l'adequació acadèmica de la destinació a l'hora de fer les assignacions:

- **Document d'Equivalència Acadèmica (DEA)**: per a cada prioritat sol·licitada, signat pel Responsable de la ORI de la Facultat i pel propi estudiant. Consulta la [Normativa d'Equivalència Acadèmica](#) de la Facultat per tal d'assegurar-te que el realitzes correctament.
- [Destinacions i Requisits de d'idioma de les destinacions](#)

**Anglès**

**Alemanys**

**Francès**

**Italià**

**Portuguès**



**Procediment d'Acreditació Lingüística**



- ❖ Si no s'indica el contrari, el nivell d'idioma s'ha acreditar d'acord al Procediment d'Acreditació Lingüística, però hi ha places i programes per a les que es requereix un títol específic (IELTS, TOEFL, etc.). En aquest cas, caldrà presentar el títol requerit, sinó al sol·licitud es considerarà exclosa.
- ❖ Has de saber que degut a l'alt volum de mobilitat existent actualment les universitats són cada cop més exigents pel que fa al nivell d'idioma i és important que el nivell de l'idioma estranger s'hagi treballat prèviament a la presentació de la sol·licitud.



## Procediment d'Acreditació Lingüística

- A) La presentació de la còpia del certificat oficial, sempre que estigui inclòs en el [Document CIC](#) o el [Llistat ACLES](#).
- B) La presentació de la còpia de la matrícula (curs acadèmic 2023 - 2024) de l'Escola d'Idiomes Moderns de la UB, que acreditarà el nivell de capacitació lingüística immediatament inferior.
- C) En el cas de no tenir cap document inclòs a l'apartat A o B es podrà acreditar la capacitació lingüística realitzant la prova de nivell de l'idioma corresponent que organitza l'EIM de la UB, sota les indicacions i terminis indicades a: [Proves de nivell de l'EIM per participar als programes de mobilitat internacional](#).  
L'EIM acreditarà directament al centre d'estudis el coneixement lingüístic de l'estudiant i també expedirà una acreditació amb el nivell de coneixement lingüístic de l'estudiant.  
Per realitzar la prova, cal fer la inscripció, que es realitza online a través de l'enllaç indicat.  
Els grups es tanquen conforme es van omplint.
- D) La realització de la [prova individual](#) de l'EIM.

**En què consisteix el Procediment d'Acreditació Lingüística?**

És a dir, si no disposes de cap dels certificats dels llistats CIC o ACLES, l'EIM ofereix als sol·licitants a les places de mobilitat internacional la possibilitat d'acreditar el nivell de coneixements lingüístics en alemany, anglès, francès i italià exigint per a l'admissió als programes d'intercanvi, mitjançant:

- La matrícula de l'EIM del curs actual | [Consulta els cursos](#)
- La realització de les proves d'acreditació d'idioma.
- La certificació del nivell de manera immediata (individual presencial).



**ATENCIÓ!** Si feu la prova de nivell de l'EIM no sabreu el vostre nivell quan feu l'elecció de places. Les recomanacions són les següents:

- ✓ Sol·licitar aquelles places per a les que es requereixi un nivell més baix del que voleu aconseguir, i que per tant segur que obteniu a la prova de nivell o sol·licitar aquelles places en les que el nivell d'idioma sigui recomanat i no obligatori.
- ✓ Posar la primera o la segona opció que més us interessi, encara que no sapiguen si arribareu al nivell, però assegurar la resta d'opcions.
- ✓ Si és molt important per a tu, demana fer la prova de nivell individual.

**IMPORTANT!** Si fas la prova de l'EIM i et donen el resultat passat el 15 de novembre o si encara no tens el certificat d'idioma, i el tindràs durant el període d'esmena:

- ✓ A l'hora de fer la sol·licitud, has d'adjuntar algun tipus de document per poder procedir amb la seva tramitació i arribar al pas de signatura, pots adjuntar un document en blanc.

**En tots els casos caldrà que indiquis al Dossier de la Mobilitat (pàg. 3) la teva situació en relació a l'acreditació de l'idioma.**

**Un món de possibilitats...**

**...a les teves mans!**



**Tria de destinacions i reconeixement acadèmic**

### Cursos

A més de prendre en consideració la destinació que més t'atrau, consulta també l'oferta de cursos! Cada universitat té una oferta diferent, més o menys limitada, que pot escaure's millor o pitjor a les teves necessitats en funció de les assignatures que vulguis cursar a l'estranger. Els cursos oferts per la universitat estrangera hauria de ser un dels elements més importants a tenir en compte alhora de fer la teva tria de places. Més informació a la secció de "[Reconeixement acadèmic](#)" de la pàgina web de l'ORI.

### Requisits d'idioma

Assegura't que només demanes aquelles places a les quals s'adeqüi el teu nivell d'idioma, doncs no se't podrà una destinació per la que no compleixes els requisits. Si no s'indica el contrari, s'ha acreditar d'acord al Procediment d'Acreditació Lingüística, però hi ha places i programes per a les que es requereix un títol específic (IELTS, TOEFL, etc.).

### Informació important

Algunes places tenen indicada, en vermell i amb un símbol d'exclamació, informació molt important que cal que tinguis en consideració: hi ha destinacions que només són anuals, o per a les que cal indicar el campus de preferència, o que caldrà que indiquis a la sol·licitud si prefereixes un canvi de semestre mantenint la destinació abans de passar a la següent destinació. Assegura't que tens present tota aquesta informació i que fas les indicacions pertinents a la sol·licitud del SOP.



### Calendari acadèmic

El calendari acadèmic varia d'una universitat a una altra. Comprovar el calendari acadèmic de la universitat que t'interessa perquè en funció del mateix pot ser més adient que hi vagis el primer o el segon semestre. En aquelles universitats on els semestres comencin i acabin abans que els nostres és recomanable anar-hi el primer semestre perquè si hi vas el segon, et coincidiran l'inici de les classes a la universitat de destí amb els exàmens de primer semestre de la Facultat. A aquelles universitats on les classes comencen i acaben molt més tard que les nostres és recomanable anar-hi el segon semestre perquè si hi vas el primer semestre tornaràs quan aquí ja hauran començat les classes. En el cas de les estades anuals, el calendari acadèmic és indiferent, ja que no cal combinar-lo amb el nostre.

### Organització de l'intercanvi a la universitat estrangera

Consulta la pàgina web de l'oficina de relacions internacionals de les universitats estrangeres on estiguis interessat a anar, allà podràs trobar la informació dirigida als estudiants que van a fer-hi un intercanvi. Hi ha universitats on aquesta informació és molt exhaustiva i hi pots trobar informació sobre l'allotjament, els tràmits a realitzar, les activitats que organitzen i tot allò que per a ells és important que tinguis en compte com a estudiant d'intercanvi a la seva institució. Pots escriure, sempre que ho necessitis, a l'oficina de relacions internacionals de la universitat estrangera per demanar aquella informació que necessitis (cursos, programes de les assignatures, opcions d'allotjament, etc).

### Visat

En cas que no tinguis la nacionalitat d'alguns dels països de la Unió Europea (per mobilitats dintre de la UE) o que realitzis un intercanvi fora de la Unió Europea, has de tenir en compte que **auràs de tramitar el visat d'estudiant**. En aquest cas, això implica un cost econòmic, a més de la presentació de documentació addicional per a l'expedició del visat. Aquesta documentació addicional pot ser molt variada, **podent incloure des de títols específics d'anglès (TOEFL, IETLS, etc.) a certificats mèdics o justificants bancaris conforme es disposa d'una quantitat determinada de diners al banc que acreditin la solvència econòmica de l'estudiant mentre es troba al país estranger** -per exemple, per anar a Estats Units s'ha de justificar que es disposa aproximadament d'uns 8000 euros per semestre i per anar a Corea d'uns 3000 euros per semestre, però recorda que aquesta quantitat varia d'un país a un altre i pot variar també d'un any a un altre-. Informa't bé de quins són els tràmits per a l'expedició del visat d'aquells països als que vulguis sol·licitar l'intercanvi. Ho pots consultar amb la ORI de la universitat estrangera o directament al consolat o ambaixada del país estranger.

### Despeses econòmiques

Un altre factor important que pots voler tenir en compte és el cost de la vida a la destinació que elegeixis, per exemple, algunes capitals europees són molt cares pel que fa a l'allotjament i altres despeses imprescindibles i alguns països i/o ciutats permeten viure-hi amb una quantitat de diners molt més ajustada que d'altres. A l'oferta de places de la nostra pàgina web, al clicar a més informació pots consultar el cost de vida mensual.

**Tria de destinacions. Què cal tenir en compte?**

### Obligatòries i optatives amb correspondència:

- Correspondència entre els programes i nombre de crèdits (al voltant d'un 85%-90%).
- Prohibicions: matèries que pel seu àmbit d'estudi, no es poden fer fora (assignatures d'àmbit espanyol o català)

### Optatives sense correspondència:

- Matèries estrangeres interessants pel currículum acadèmic i que a Barcelona no hi ha un equivalent (ex: E-marketing). Han de tenir a veure amb l'àmbit acadèmic de l'estudiant. A la UB se'ls dona el nom genèric d'optatives Erasmus i es dona el mateix nombre d'ECTS que té l'assignatura a l'estranger.



- ❖ En el cas dels estudiants d'ADE les optatives de la menció han de ser amb correspondència, no poden ser optatives Erasmus.
- ❖ Comproveu sempre l'oferta de cursos de la universitat estrangera, fins i tot si voleu fer l'optativitat, perquè és important saber l'oferta de cursos a la que tindreu accés. Recordeu que si heu de fer assignatures obligatòries durant el vostre intercanvi, és imprescindible que us assegureu que les universitats que seleccioneu ofereixen cursos similars que pugueu reconèixer.
- ❖ A priori pot semblar complicat, però en el 80% dels casos només pel nom de l'assignatura es pot saber l'equivalència:

### Exemples

Corporate Finance - Finances Corporatives

History of Economic Thought – Història del Pensament Econòmic

International Marketing/Global Marketing - Màrqueting Internacional

International Financial Accounting – Comptabilitat Financera Internacional

Corporate Social Responsibility – Ètica i responsabilitat Social de l'Empresa

European Integration/Institutions and Policy of the EU – Integració Europea



Tingues en compte també que per molt bé que hakis fet la teva cerca de cursos:

- L'oferta de cursos a la que tens accés ara és la del present curs. Pot haver-hi canvis respecte a la del curs vinent, quan realitzis l'intercanvi.
- Moltes universitats tenen places limitades als cursos, per tant, pot ser que no et puguis matricular a aquells cursos que voldries.
- Quan tinguis la plaça adjudicada, un cop resolta la convocatòria, t'assignarem un tutor que et podrà aconsellar, avaluar i aprovar les equivalències proposades. Fins llavors no tindràs confirmació definitiva de les possibles equivalències

Per tant..

- ❖ Tingues en compte que sempre hi ha un element d'incertesa respecte als cursos que podràs fer durant al teu intercanvi.
- ❖ Et recomanem marxar amb la optativitat.
- ❖ Si marxes d'intercanvi pots fer l'optativitat a tercer.
- ❖ Els beneficis d'una mobilitat internacional són molt grans, per tant, una opció que sempre tens és la d'allargar un semestre la finalització del teu grau.

**El reconeixement dels cursos que faràs: Què cal tenir en compte?**

### Estudiants d'ADE

- Si marxeu a quart, teniu tota l'optativitat, i les assignatures obligatòries a semestre canviat, per tant, és molt fàcil fer una mobilitat.
- Finances corporatives acostuma a ser fàcil trobar-la a l'estranger.
- Sistema Fiscal II no es pot sotmetre a l'intercanvi: es fa al semestre que s'està a la UB o en cas d'estades anuals, es pot fer a distància.
- Si marxeu a tercer, podeu fer l'optativitat de quart i en tornar les obligatòries que us manquin.
- Si trobeu obligatòries de tercer també les podeu fer.
- Acostuma a ser fàcil d'encaixar perquè, com s'ha dit, totes o la majoria de les assignatures obligatòries del vostre grau s'ofereixen a semestre canviat i les que no s'hagi pogut fer es poden fer al tornar, en qualsevol dels dos semestres.

### Estudiants de GEI

- Si marxeu a quart, teniu tota l'optativitat, per tant, també és molt fàcil fer una mobilitat.
- Si marxeu a tercer, podeu fer un “canvi de semestres”: durant la mobilitat feu el semestre de quart, amb la l'optativitat i el curs següent el semestre de tercer, amb les obligatòries, que no hagueu fet.
- Cal tenir en compte que no teniu les assignatures a semestre canviat, així que si barregeu assignatures de tercer i quart pot ser que les que us manquin se us solapin el curs següent.

### Estudiants d'ECO

#### PLA ANTIC:

- El vostre pla d'estudis fa més complicada la mobilitat perquè hi ha poca optativitat i està repartida en diferents semestres.
- El semestre on és més fàcil realitzar la mobilitat és el segon semestre de quart, fent el TFG a distància, 18 ECTS d'optativitat en el marc de l'intercanvi i intentant trobar una universitat on s'ofereixi Macro IV (i si no és el cas, fent-la a distància).
- El primer semestre de quart hi ha moltes assignatures obligatòries que pot ser difícil (no impossible) trobar a l'estranger.

#### PLA NOU:

- Teniu tota l'optativitat concentrada a 4rt (un total de 60 ECTS). Es poden convalidar totes les optatives per "optativa Erasmus".
- Si marxes a 3r, pots avançar-te l'optativitat i a la teva tornada fer les obligatòries que et faltin per completar el grau.



### Estudiants de SOC

- El semestre on és més fàcil realitzar la mobilitat és el segon semestre de quart, fent el TFG a distància i 18 ECTS d'optativitat en el marc de l'intercanvi.
- Si es marxa el primer semestre de quart tindríeu 12 ECTS d'optativitat i caldria mirar que la universitat ofereixi les 3 assignatures obligatòries d'aquest semestre, ja que tampoc teniu les assignatures obligatòries a semestre canviat.
- Si es marxa a tercer i es decideix fer l'optativitat, i les assignatures obligatòries que es pugui trobar, cal també tenir en compte que no teniu les assignatures a semestre canviat, així que si barregeu assignatures de tercer i quart pot ser que les que us manquin se us solapin el curs següent (tot i que teniu cursos de matí i tarda i podríeu evitar solapaments).

### Estudiants d'EST

- A quart teniu concentrada l'optativitat i dues obligatòries. Caldria mirar de trobar les dues obligatòries a la universitat estrangera o fer-les a distància.
- Si es marxa a tercer i es decideix fer l'optativitat, i les assignatures obligatòries que es pugui trobar, cal també tenir en compte que no teniu les assignatures amb semestre canviat, així que si barregeu assignatures de tercer i quart pot ser que les que us manquin se us solapin el curs següent.



## Estudiants d'EUS

Es recomana realitzar la mobilitat el primer semestre de quart, que és on teniu concentrada l'optativitat.

## Estudiants de Màster

És imprescindible que consulteu amb el coordinador del vostre màster les opcions acadèmiques de la mobilitat.

## Més informació a:

[Normativa d'Equivalència Acadèmica dels Graus](#)

[Outgoing | Funcionament](#)

Secció “Reconeixement acadèmic” de la pàgina web de l'ORI de la Facultat de la pàgina web de l'ORI de la Facultat.





**Vés...**

**...més enllà!**

**Ajuts Econòmics**



### Erasmus+ Estudis

El Programa Erasmus+ Estudis té associat a l'assignació de la plaça la dotació d'un ajut econòmic mensual. L'adjudicació dels ajuts restarà condicionada a l'efectiva disponibilitat de crèdit del projecte.

L'ajut Erasmus+ estudis preveu diferents dotacions segons el país de destinació:

- ✓ **Grup 1 | 350€/mes:** Dinamarca, Finlàndia, Irlanda, Islàndia, Liechtenstein, Luxemburg, Noruega, Regne Unit, Suècia.
- ✓ **Grup 2 | 300€/mes:** Alemanya, Àustria, Bèlgica, França, Grècia, Itàlia, Malta, Països Baixos, Portugal, Xipre.
- ✓ **Grup 3 | 250€/mes:** Bulgària, Croàcia, Eslovàquia, Eslovènia, Estònia, Hongria, Letònia, Lituània, Polònia, República Txeca, República de Macedònia del Nord, Romania, Sèrbia, Turquia

El finançament per estades per estudis és per un mínim de 3 mesos i un màxim de 10 mesos.

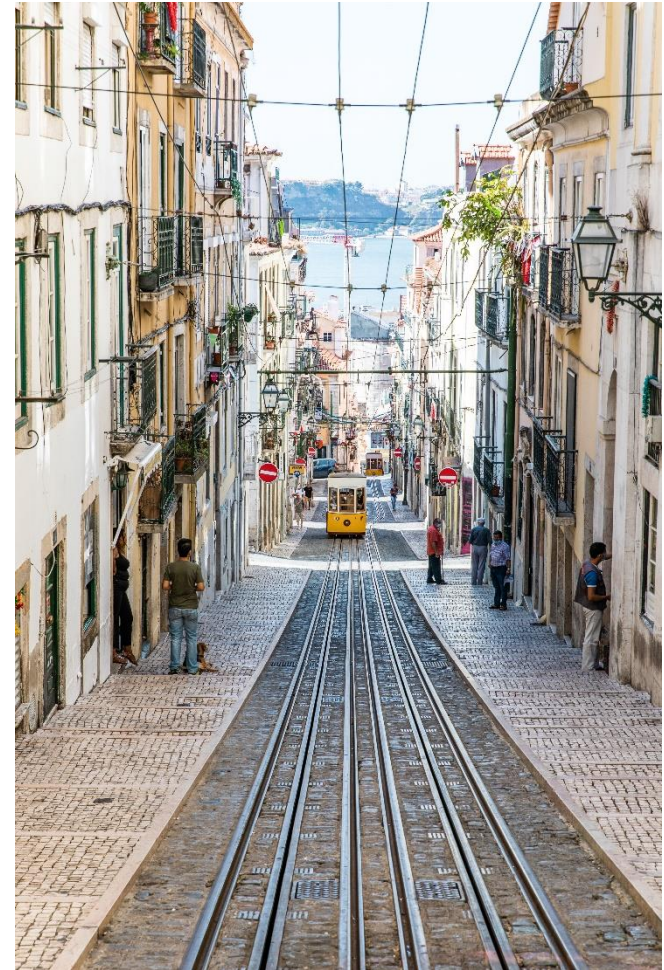
- **Ajut addicional per a estudiants amb menys oportunitats:** Els estudiants seleccionats que es trobin en alguna de les situacions descrites a continuació rebran, a més de la beca mensual anterior, la quantitat de 250€/mes (per la durada de la estada):
  - Els estudiants seleccionats que hagin gaudit el curs 2023-2024 d'una beca de Caràcter general del Ministerio de Educación, Cultura y Deporte o una beca del Departament d'Educació del País Basc.
  - Els estudiants seleccionats que tenen necessitats especials, i hagin acreditat una discapacitat reconeguda i qualificada legalment d'un grau igual o superior al 33%.
  - Els estudiants seleccionats que formin part del Programa de suport als refugiats.





- Els estudiants seleccionats que pertanyin a un dels col·lectius de protecció especial (víctimes d'actes terroristes | víctimes de violència masclista en l'àmbit de la parella | víctimes de violència masclista fora de la parella).
- Els estudiants seleccionats beneficiaris de la prestació de l'ingrés mínim vital.
- Els estudiants seleccionats que tinguin el reconeixement de família nombrosa categoria general, categoria especial o família nombrosa amb ajut.

- **Ajut adicional per estudiants amb necessitats especials:** els estudiants seleccionats que tenen necessitats especials, i hagin acreditat una discapacitat reconeguda i qualificada legalment d'un grau igual o superior al 33%, podran participar en la convocatòria d'ajuts per cobrir les despeses addicionals per motiu del seu grau de discapacitat. Informació al següent [enllaç](#).







### ➤ Ajuts per “viatge ecològic”:

Aquells estudiants que realitzin el viatge d'anada i tornada amb un mitjà de transport “ecològic” que suposi una disminució en la petjada de carboni podran gaudir d'una ajud complementari de 50€ i, si és el cas, fins a 4 dies de beca addicional per cobrir despeses de viatge. S'haurà d'informar prèvia a la formalització del conveni de subvenció de la realització d'un viatge ecològic i haurà d'aportar justificació documental del caràcter ecològic del desplaçament juntament amb la declaració jurada i el certificat d'estada.



### Erasmus+ pràctiques

- ✓ **Grup 1:** Ajut de 350€ ajut individual + 150€ ajut complementari pràctiques (Dinamarca, Finlàndia, Islàndia, Irlanda, Liechtenstein, Luxemburg, Noruega, Regne Unit, Suècia)
- ✓ **Grup 2:** Ajut de 300€ ajut individual + 150€ ajut complementari Pràctiques (Àustria, Alemanya, Bèlgica, França, Grècia, Itàlia, Malta, Països Baixos, Portugal, Xipre)
- ✓ **Grup 3:** Ajut de 250€ ajut individual + 150€ ajut complementari pràctiques (Bulgària, Croàcia, Eslovàquia, Eslovènia, Estònia, Hongria, Letònia, Lituània, Polònia, República Txeca, República de Macedònia del Nord, Romania, Sèrbia, Turquia)

El finançament per estades per pràctiques és per un mínim de 2 mesos i un màxim de 5 mesos. Les estades de durada superior no rebran finançament per la diferència de mesos.

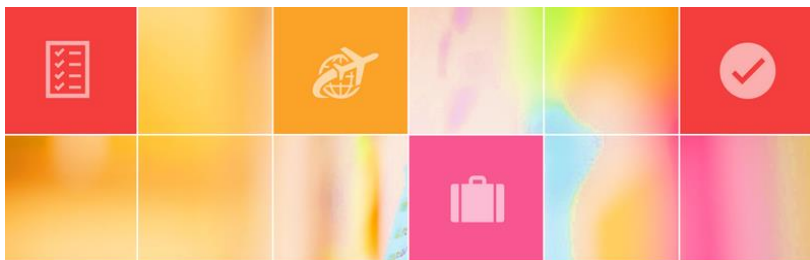
Ajuts addicionals a la beca Erasmus, apliquen els mateixos criteris que per Erasmus+ estudis.

**Ajuts addicionals:** Es pot gaudir de diferents ajuts addicionals, que poden variar en funció del programes de mobilitat internacional al que participis. No estan garantits i s'adjudiquen en funció dels criteris de selecció i requisits que estableixi cada convocatòria d'ajuts.

És molt important tenir present que la informació respecte a aquests ajuts addicionals disponibles és orientativa, ja que fins que no s'obren les convocatòries dels diferents ajuts econòmics cada any no es pot assegurar res en relació a aquests: és possible que n'hi hagi de nous, que s'extingeixin alguns o que variïn les quantitats econòmiques o els requisits d'accés. Agafa aquesta informació a mode de referència i tingues present que fins que no s'obrin les diferents convocatòries no es sabrà del cert a quin/s podràs optar.

**Ajuts MOBINT-MIF AGAUR:** Ajuts MOBINT-MIF AGAUR: Cal fer la sol·licitud de l'ajut i acreditar un nivell de B2 d'anglès, alemany, francès o italià en funció de l'idioma de l'intercanvi. La convocatòria d'aquest ajut acostuma a obrir més endavant, un cop les places ja s'han adjudicat les places de mobilitat a les diferents universitats catalanes.

**Ajut consistent en:** 200€ al mes, fins un màxim de 6 mesos.



### Convocatòria dels Ajuts FEE-MO Internacional!

Ajuts econòmics per a la promoció de la mobilitat internacional dels estudiants de grau de la Facultat d'Economia i Empresa.



### Ajuts en funció de la destinació:

**Modalitat A** | 9 ajuts: pagament únic de 1800€ | Convenis Global Faculty i Global UB (només la Universitat de Toronto) situats al QS top 100.

**Modalitat B** | 32 ajuts: pagament únic de 450€ | Resta de convenis de la Facultat: Erasmus+ Estudis, Global Faculty i UofT.

### Ajuts FEE-MO Internacional de la Facultat

Es pot optar en el marc dels programes: Erasmus+ Estudis, Global Faculty i Global UB (GUB només UofT).

Els ajuts s'han de sol·licitar i no estan garantits. La convocatòria romandrà oberta fins al **15 de novembre**, i has de fer la teva sol·licitud abans d'aquesta data per a poder-hi optar.

- Ajuts FEE-MO Internacional de la Facultat d'Economia i Empresa: [Convocatòria](#)
- Formulari de sol·licitud: [Accedeix al tràmit](#) | El procés de sol·licitud es realitza online a través del formulari que pots trobar en aquest enllaç.

[Novetat destacada – Ajuts FEE-MO Internacional](#)



**Beca Santander Erasmus:** Es pot optar només en el marc del programa Erasmus+.





Cal fer la sol·licitud de l'ajut.

Actualment no es disposa de més informació.

**Ajuts Santander-UB | Ajuts del Vice-Rectorat:** Es pot optar en el marc del programa Erasmus+, Global Faculty i Global UB. Està previst que obri més endavant i no està garantida.

Vicerectorat i/o Santander: Pel programa Erasmus+ Estudis, pagament únic de 200€. Si no hi ha canvis, cal fer la sol·licitud de l'ajut.

Actualment no es disposa de més informació.

	<b>Ajuts Erasmus+ Finançament UE</b> 	<b>Ajuts MOBINT-MIF AGAUR   Generalitat de Catalunya</b> <b>MOVE &amp; LEARN!</b>	<b>Ajuts FEE-MO Internacional Facultat d'Economia i Empresa   UB</b> 	<b>Ajuts MOBILITAT INTERNACIONAL Vicerektorat i/o Santander   Becas</b> 	<b>Beques Santander Erasmus Santander</b> 
<b>Programa Erasmus+ Estudis</b> Universitats de països de la UE i associats, amb finançament UE.	✓ Entre 250€ i 350€ al mes, en funció del país de destinació i fins un màxim de 10 mesos. Ajuts complementaris de 250€/mes addicionals (consulta pàgina 2 del document)	✓ 200€ al mes, fins un màxim de 6 mesos. Cal acreditar un nivell de B2 d'anglès, de francès, itàlia o alemany, en funció de l'idioma de l'intercanvi.	✓ Categoria B: pagament únic de 450€ per les universitats Erasmus+. Cal ser estudiant de grau de la Facultat d'Economia i Empresa, amb un mínim de mitjana de l'expedient de 6 per a la modalitat B.	✓ Pagament únic de 200€	✓ Pagament únic de 1000€ o 500€ en funció de la categoria. 1000€: Estudiants amb discapacitat reconeguda de + del 33%; 500€: altres mèrits.
<b>Programa Global Faculty</b> Universitats de països de fora de la UE i associats	✗	✓ 200€ al mes, fins un màxim de 6 mesos. Cal acreditar un nivell de B2 d'anglès, de francès, itàlia o alemany de l'idioma de l'intercanvi.	✓ Pagament únic de 1800€ o de 450€, en funció de la modalitat. Cal ser estudiant de grau de la Facultat d'Economia i Empresa, i tenir una mitjana mínima de l'expedient acadèmic de 7 per a la modalitat A i de 6 per a la modalitat B.	✓ Pagament únic de 1000€	✗
<b>Programa Global UB</b> Universitats de països de fora de la UE i associats	✗	✓ 200€ al mes, fins un màxim de 6 mesos. Cal acreditar un nivell de B2 d'anglès, de francès, itàlia o alemany de l'idioma de l'intercanvi.	✓ Pagament únic de 1800€ o de 450€, en funció de la modalitat. Només la Universitat Toronto està finançada. Cal ser estudiant de grau de la Facultat d'Economia i Empresa, i tenir una mitjana mínima de l'expedient acadèmic de 7 per a la modalitat A i de 6 per a la modalitat B.	✓ Pagament únic de 1000€	✗
<b>Programa Erasmus+ fora UE KA107   KA1071</b> Universitats de països de fora de la UE i associats, amb finançament UE	✓ 700€ al mes, fins a un màxim de 5 mesos, més ajut de viatge en funció del país de destinació (consulta convocatòria).	✓ 200€ al mes, fins un màxim de 6 mesos. Cal acreditar un nivell de B2 d'anglès, de francès, itàlia o alemany de l'idioma de l'intercanvi.	✗	No disposem d'informació suficientment orientativa	✗

✓ No cal sol·licitar    ✓ Si cal sol·licitar    ✗ No aplicable

\*la possibilitat d'optar a aquests ajuts no implica la concessió automàtica

Les beques amb el tick en groc no estan garantides. La informació sobre els ajuts econòmics pot variar d'un any al següent. Tingues en compte que aquesta informació és orientativa, en base a l'experiència dels anys anteriors. No obstant això, fins que no es publica cada convocatòria d'ajuts, no hi ha cap garantia en relació al manteniment de les condicions del curs anterior.

**Una experiència única...**

**...amb infinitat d'avantatges!**



**Avantatges**





**Estudiar a l'estranger en en  
el marc dels programes de  
mobilitat internacional té  
infininitat d'avantatges.**





**Estaràs exempt del pagament de la matricula a la universitat estrangera.**  
**Reconeixement dels cursos que realitzis.**  
**Viuràs una experiència única, que t'aportarà valor acadèmic, professional i personal.**





# Valor personal

Autonomia i independència

Adaptació i flexibilitat

Habilitats interculturals i tolerància

Capacitat de resolució de problemes

Auto-coneixement

Maduresa i confiança



# **Valor acadèmic**

**Mètodes d'ensenyament i  
sistemes universitaris  
diferents**

**Altres especialitzacions i  
accés a una oferta  
acadèmica diferenciada**



# **Valor professional**

**Diferenciació del currículum que comporta avantatges a l'hora d'inserir-te en el mercat laboral**

**Millora l'ocupabilitat**

**Accés a ofertes de feina més ben remunerades**





## **Altres avantatges**

**Consolidació d'idiomes**

**Noves amistats i lligams de per vida**

**És una experiència que la majoria d'alumnes que han realitzat no dubtarien a repetir així que et recomanem que no deixis passar aquesta magnífica oportunitat!**

your comfort  
zone



where the  
magic happens



# ORI FEE

**Oficina de Relacions  
Internacionals de la Facultat  
d'Economia i Empresa**

**Email:**

**[outgoing.fee@ub.edu](mailto:outgoing.fee@ub.edu)**

**Telèfon:**

**93 402 43 26**

**Horari d'atenció al públic:**

Dilluns, dimecres i divendres, de 9.30 a 13.30h.

Dimarts i dijous, 9.30 a 16h

**Pàgina web | ORI de la Facultat:**

**<https://www.ub.edu/economiaempresa-internacional/web/>**





# OMPI

## Oficina de Mobilitat i Programes Internacionals

**Email:**

**[erasmus@ub.edu](mailto:erasmus@ub.edu)**

**Telèfon:**

**93 403 53 84**

**93 402 17 09**

**Pàgina web:**

**<http://www.ub.edu/uri/welcome.htm>**



## Per assegurar l'èxit de la vostra sol·licitud...

Ajuda'ns a ajudar-vos! Consulta tota la informació que posem a la teva disposició, és molt exhaustiva!

A la pàgina principal del web de l'ORI teniu la notícia de l'obertura de les convocatòries. A la notícia i a la secció dels programes de mobilitat internacional també de la nostra pàgina web podeu trobar els documents informatius de les convocatòries amb tota la informació completa que podeu necessitar. Tindreu el PWP de la presentació disponible.

Si teniu algun problema amb l'aplicatiu SOP a l'hora de fer la sol·licitud, recordeu que heu de contactar als nostres companys de la central, l'OMPI, ja que a nivell de Facultat no podem solucionar els problemes tècnics que afecten a aquesta plataforma.

Mira el [vídeo promocional](#) dels Programes de Mobilitat Internacional



**Gràcies!**

**Oficina de Relacions Internacionals | Facultat d'Economia i Empresa**  
**Universitat de Barcelona**

26/10/2023