

PROGRAMA DE RECERCA EN DOCÈNCIA UNIVERSITÀRIA
INSTITUT DE CIÈNCIES DE L'EDUCACIÓ
Convocatòria d'ajuts a la recerca en docència universitària REDICE-14
de 4 de febrer de 2014

Presentació

El Director de l'Institut de Ciències de l'Educació (ICE) de la Universitat de Barcelona per delegació del Rector de data 27 de gener de 2014 convoca l'edició d'ajuts REDICE-14 per a projectes de recerca en matèria de docència universitària.

La dotació econòmica d'aquest ajut és de 60.000 euros. El pagament es farà a càrrec de les posicions pressupostàries 37880001333000 D/226000900/C2014G/G00 UP000149 i 37880001333000 D/248000100/R2012A/G00 AMPGZ20578 ambdues del pressupost de la Universitat de Barcelona, per la qual cosa el seu import queda garantit.



La convocatòria d'ajuts dins el Programa de Recerca en Docència Universitària (REDICE-14) té com a principals objectius dirigir la recerca cap a:

1. La creació i consolidació de grups de recerca, així com de xarxes de grups multidisciplinaris que tinguin com a objecte el coneixement sobre l'ensenyament universitari que permetin desenvolupar i difondre estudis de qualitat.
2. L'estudi i avaluació de les innovacions en l'ensenyament-aprenentatge en els principals agents d'intervenció universitària (alumnat, professorat, institució).
3. La construcció de coneixement transferible a partir de l'avaluació de projectes actuals de recerca en docència universitària o d'innovació docent.

Aquesta convocatòria té dues modalitats:

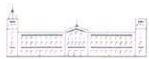
- **Modalitat A:** Grups de professorat de la Universitat de Barcelona.
Període de presentació de sol·licituds: del **10 de Febrer al 7 de Març de 2014**.
- **Modalitat B:** Projectes coordinats constituïts per dos o més grups liderats per un grup que hagi estat seleccionat en alguna de les passades convocatòries REDICE.
Període de presentació de sol·licituds: del **10 de Febrer al 7 de Març de 2014**.

Es prioritzaran els projectes de recerca que s'emmarquin dins d'alguns dels temes següents:

1. Qualitat docent i avaluació del professorat
2. Desenvolupament i avaluació de competències de l'alumnat
3. Orientació i Plans d'Acció Tutorial
4. Metodologies d'avaluació continuada.
5. Suport dels entorns virtuals en la formació universitària.
6. Relació entre l'ensenyament universitari i el món laboral.
7. El gènere en la docència universitària.
8. Gestió i coordinació del professorat per a la docència



Tots aquests temes prioritaris es poden aplicar a diferents àmbits, tals com TFG, TFM, pràcticum, assignatures, entre d'altres.



BASES DE LA CONVOCATÒRIA - MODALITAT A

1. Objecte

Donar suport a projectes de recerca que contribueixin a generar i difondre coneixement sobre l'ensenyament universitari.

2. Destinataris

Poden demanar aquest ajut grups coordinats per un professor o professora de la Universitat de Barcelona.

3. Requisits



El projecte presentat haurà de complir les característiques pròpies d'un projecte de recerca. No s'acceptaran projectes només d'innovació docent.

Els requisits de composició del grup de recerca són els següents:

a) Cada grup ha de tenir un mínim de cinc investigadors/es. Com a mínim tres dels investigadors/es han de tenir la condició de doctor i han d'estar vinculats a la Universitat de Barcelona a temps complet. El grup pot incloure professorat d'altres universitats catalanes i de la resta de l'Estat.

b) L'investigador o la investigadora principal (IP) ha de tenir la condició de doctor i ha de ser professorat a temps complet o professorat emèrit de la Universitat de Barcelona durant el temps d'execució del projecte. També podrà ser IP el professorat doctor amb contracte de recerca per la Fundació Bosch i Gimpera. En aquells casos que el contracte del IP tingui una durada inferior a la durada del projecte, s'haurà d'acreditar la seva renovació per poder continuar gaudint de l'ajut. En cas que l'IP hagi participat d'un projecte acceptat en passades convocatòries REDICE, es requerirà que s'hagin complert les obligacions de les mateixes.

c) Pot formar part del grup personal investigador en formació predoctoral o postdoctoral.

d) Cada investigador només pot formar part d'un grup i, per tant, no pot constar com a «membre» en una altra sol·licitud d'aquesta convocatòria. Es pot incorporar personal «col·laborador», en aquest cas s'entén que la seva dedicació al projecte serà inferior que la dels membres. El personal investigador pot figurar com a col·laborador d'un altre projecte.



4. Període de l'ajut

El període de l'ajut finalitza el dia **2 de desembre de 2015**.

No es podrà fer cap pagament a càrrec d'aquest ajut passada aquesta data. Els imports que no s'hagin gastat dins el període establert hauran de ser retornats.

5. Quantia

L'import de cada ajut serà d'un màxim de 2.000 euros. Es podrà destinar només a despeses relacionades directament amb el projecte, que inclouen: material fungible i inventariable, equipament informàtic, publicacions, presentacions de comunicacions en congressos, jornades o altres accions de difusió (transport, allotjament i inscripció), bibliografia i pagament ocasional per a tasques de suport al projecte. El pressupost definitiu de cada projecte s'haurà de reajustar a l'import concedit.



Queden excloses explícitament d'aquesta convocatòria les despeses de restauració i els pagaments per tasques dutes a terme pels IP o per qualsevol membre o col·laborador dels equips dels projectes.

6. Suport de l'ICE

Els grups seleccionats podran gaudir del suport del Servei d'Assessorament a la Recerca (SAR) de manera gratuïta mentre duri el projecte:

http://www.ub.edu/ice/ajudes_recerca_innovacio/servei-dassessorament-la-recerca

7. Sol·licitud

La informació que cal incloure en la sol·licitud és la següent:

- I. Descripció del grup de recerca
 1. Dades de l'IP: nom i cognoms, correu electrònic, NIF, categoria, departament, Facultat, tipus de vinculació amb la Universitat de Barcelona (temps complet, professorat emèrit UB o contracte de recerca de la Fundació Bosch i Gimpera).
 2. Dades de tots els membres del grup: nom i cognoms, correu electrònic, NIF, categoria, departament, facultat, institució, titulació (doctor / no doctor).
 3. Currículum del grup abreujat (màxim cinc pàgines) que inclogui la informació **del grup investigador en conjunt**. Cal destacar les activitats docents i els

projectes d'innovació i recerca sobre docència universitària i la seva difusió (entre 2009 i 2013): projectes obtinguts, participació en congressos, jornades, cursos, seminaris, publicacions.

II. Projecte de recerca

1. Títol del projecte.
2. Necessitat i rellevància de la proposta.
3. Fonamentació teòrica
4. Objectius.
5. Metodologia de recerca: disseny, eines de recollida i anàlisi de la informació.
6. Aspectes ètics: el projecte ha de complir l'establert al *Codi de bones pràctiques en recerca* de la UB (<http://hdl.handle.net/2445/28542>).
7. Pla de treball: s'hi han de relacionar objectius, activitats, metodologia, calendari i membres responsables. S'ha d'especificar el paper del personal col·laborador.
8. Impacte i resultats esperats
9. Pla de difusió dels avenços o resultats de la recerca desenvolupada.
10. Pressupost.



8. Documentació i període de presentació de sol·licituds

El professorat que sol·liciti aquest ajut haurà d'omplir el formulari corresponent, que es facilitarà a través de l'adreça web de l'ICE <http://www.ub.edu/ice> a partir del dia **10 de febrer i fins el dia 7 de març de 2014**. En cas que l'IP del projecte només tingui contracte de recerca de la Fundació Bosch i Gimpera ha de posar-se en contacte amb la Secció de Recerca de l'ICE.

El formulari de sol·licitud, juntament amb el currículum del grup i el projecte de recerca, s'hauran de presentar en format paper en qualsevol dels registres generals de la UB en el termini esmentat anteriorment. En el cas que l'IP del projecte tingui contracte de recerca de la Fundació Bosch i Gimpera, s'haurà d'adjuntar còpia d'aquest contracte.

La relació i els horaris de les diferents oficines del Registre General de la UB es poden consultar a la pàgina web següent:

http://www.ub.edu/gestiodocumentalarxiu/ca/registre/re_horaris.html

La documentació entregada en format paper ha de coincidir amb la informació introduïda a l'aplicatiu informàtic. Es preceptiu lliurar la documentació a través del formulari de sol·licitud i també en format paper. En cas d'incompliment de qualsevol d'aquests dos requisits la sol·licitud serà desestimada.

9. Avaluació i selecció

Els projectes seran avaluats per tres persones de reconegut prestigi. Una comissió delegada de la Junta Directiva de l'ICE s'encarregarà de la resolució final a partir de les avaluacions esmentades. La comissió podrà sol·licitar als candidats qualsevol documentació complementària, si escau.

Seràn criteris de valoració en l'avaluació dels projectes els aspectes següents:



- a) Trajectòria conjunta del grup en activitats docents, projectes i publicacions d'innovació i recerca sobre docència universitària (entre 2009 i 2013) (15 %).
- b) Multidisciplinarietat del grup: participació justificada de membres de diversos departaments, facultats i/o universitats (15%)
- c) Argumentació sobre la necessitat i rellevància de la proposta (15 %).
- d) Plantejament del projecte: claredat dels objectius; adequació de la metodologia de recerca als objectius proposats; disseny de la investigació; pla de treball en què es relacioni cada tasca amb els objectius del projecte i els membres del grup responsables; rigor metodològic (30 %).
- e) Impacte de la proposta, valoració dels avenços o resultats esperats (15 %).
- f) Viabilitat del treball en el temps previst i adequació del pressupost (10 %).

10. Acceptació

L'acceptació s'ha de formalitzar mitjançant un document normalitzat signat per l'IP del projecte, en què es compromet a complir totes les condicions explicitades a les bases de la convocatòria.

Aquest document d'acceptació s'ha de presentar a la Secció de Recerca de l'ICE en un termini de 10 dies naturals a comptar des de l'endemà de la publicació de la resolució.



S'entendrà que renuncien tàcitament a l'ajut els beneficiaris que no hagin presentat el document d'acceptació en les condicions i dins el termini previstos.

11. Notificació de la resolució

Es publicarà la resolució al web de l'ICE de la UB i es comunicarà als beneficiaris.

El termini màxim per resoldre aquesta convocatòria és de dos mesos a comptar des de l'endemà de la data de finalització de presentació de les sol·licituds.

12. Pagament

L'assignació econòmica de l'ajut concedit es durà a terme per l'ICE de la Universitat de Barcelona i el procediment establert per fer efectiu l'import de l'ajut aprovat serà la comunicació de la resolució favorable i el compromís de l'investigador/a principal.



Les assignacions es faran efectives en dos imports:

- El primer, corresponent al 50 % de l'ajut concedit, es farà quan s'hagi formalitzat l'acceptació de l'ajut en el termini previst. La transferència es farà al departament o oficina de recerca corresponent segons el cas.
- El pagament del 50 % restant es farà efectiu a l'inici del segon any de la concessió, prèvia presentació i aprovació de l'informe anual de progrés.

El departament o oficina de recerca gestora de l'ajut haurà d'acreditar la destinació de l'ajut. El document de justificació de despeses haurà de certificar que l'import atorgat ha estat incorporat als pressupostos de la UB, i que l'ajut s'ha destinat a la finalitat per a la qual ha estat concedit. El certificat també haurà de fer constar degudament relacionats els conceptes de les despeses fetes amb els seus imports.

La justificació de despeses corresponent a l'ajut del primer any s'haurà de lliurar a la Secció de Recerca d'aquest Institut abans del dia 2 de desembre de 2014.

La justificació de despeses corresponent a l'ajut del segon any s'haurà de lliurar a la Secció de Recerca d'aquest Institut abans del dia 2 de desembre de 2015.

13. Obligacions

Els equips de recerca hauran de presentar un informe anual de progrés de les seves activitats i una memòria final de tancament del projecte.

En totes les accions de difusió que es puguin fer durant o després de finalitzada la convocatòria, relacionades amb el projecte objecte d'aquest ajut, s'haurà d'indicar expressament que la recerca ha estat finançada per la Convocatòria d'Ajuts a la Recerca en Docència Universitària de l'Institut de Ciències de l'Educació de la Universitat de Barcelona REDICE-14.

L'informe anual de progrés inclourà una breu memòria amb els objectius i tasques realitzades durant el primer any del projecte. Aquest informe s'haurà de lliurar a la Secció de Recerca d'aquest Institut abans del dia 30 de Gener de 2015. Els beneficiaris que no compleixin aquesta obligació quedaran exclosos de l'assignació prevista pel segon any i de futures convocatòries REDICE.

La memòria final inclourà el compliment dels objectius i tasques del projecte així com la difusió de resultats (l'listat de comunicacions a congressos i/o articles en revistes). S'inclouran els certificats de presentació de les comunicacions i les cartes d'acceptació de la publicació dels articles. Aquesta memòria final s'haurà de lliurar a la Secció de Recerca d'aquest Institut abans del dia 15 de Desembre de 2015. Els beneficiaris que no compleixin amb aquesta obligació quedaran exclosos de futures convocatòries REDICE.



14. Canvis i incidències

Les possibles incidències que no impliquin un canvi substancial dels termes de la convocatòria, i també els canvis com ara variacions en el projecte, en el pla de treball o en el període de gaudi de l'ajut, seran resolts i autoritzats pel cap de la Secció de Recerca de l'ICE de la UB tenint en compte les circumstàncies del cas i les motivacions degudament justificades per l'IP del projecte.

Qualsevol modificació en la constitució del grup de recerca s'haurà de notificar a la Secció de Recerca de l'ICE, i en el cas que es proposi algun membre nou caldrà especificar quina serà la seva responsabilitat en el pla de treball.

15. Revocació

Qualsevol modificació de les condicions inicials de concessió de l'ajut l'ha d'autoritzar prèviament la Secció de Recerca de l'ICE de la UB.

L'incompliment total o parcial dels requisits i les obligacions establerts en aquesta convocatòria pot implicar la revocació total o parcial de l'ajut i l'obligació de retornar la quantitat corresponent.



16. Recursos

Contra aquesta resolució, que esgota la via administrativa, independentment de la seva immediata executivitat, d'acord amb l'art. 8 de la Llei 29/1998, de 13 de juliol, reguladora de la jurisdicció contenciosa administrativa, es podrà interposar recurs contenciós administratiu davant del Jutjat Contenciós Administratiu de Barcelona. El recurs es podrà interposar en el termini de dos mesos, a comptar des de l'endemà de la notificació de la resolució, segons el que estableix l'article 46 de l'esmentada Llei. També es podrà interposar qualsevol altre recurs que es consideri procedent.

No obstant, els interessats podran optar per interposar contra aquesta resolució un recurs de reposició, en el termini d'un mes a comptar des de l'endemà de la data de la notificació, davant el mateix òrgan que l'ha dictada. En aquest cas, no es podrà interposar el recurs contenciós administratiu en tant no recaigui resolució expressa o presumpta del recurs de reposició d'acord amb allò que disposen els articles 116 i ss. de la Llei 30/1992, de 26 de novembre, de règim jurídic de les administracions públiques i del procediment administratiu comú, modificada per la Llei 4/1999, de 13 de gener.



BASES DE LA CONVOCATÒRIA - MODALITAT B

1. Objecte

Donar suport i promoure la creació consolidació de xarxes de grups de recerca en docència que contribueixin a generar i difondre coneixement sobre l'ensenyament universitari.

2. Destinataris

Projectes coordinats constituïts per dos o més grups, liderats per un grup que hagi estat seleccionat en alguna de les passades convocatòries REDICE.



3. Requisits

Els projectes coordinats estaran constituïts per dos o més grups de recerca. Com a mínim el grup coordinador haurà d'haver estat seleccionat en alguna de les passades convocatòries REDICE. Serà requisit indispensable que aquest grup hagi complert les obligacions de la convocatòria. És possible la participació de grups d'altres universitats.

Els objectius del projecte coordinat hauran de donar continuïtat a projectes del grup coordinador en alguna de les anteriors convocatòries REDICE.

El projecte presentat haurà de complir les característiques pròpies d'un projecte de recerca. No s'acceptaran projectes només d'innovació docent.

Els requisits de cadascun dels grups són els següents:

- a) El **grup coordinador** ha de tenir un mínim de cinc investigadors/es. Com a mínim tres dels membres han de tenir la condició de doctor i han d'estar vinculats a la Universitat de Barcelona a temps complet. El grup ha d'haver estat seleccionat prèviament en una convocatòria REDICE. El grup coordinador tindrà un IP responsable del seguiment del projecte i de la coordinació de la resta de grups participants. L'IP ha de ser professorat a temps complet o professorat emèrit de la Universitat durant el temps d'execució del projecte. També podrà ser IP el professorat doctor amb contracte de recerca de la Fundació Bosch i Gimpera. En els casos que el contracte tingui una durada inferior a la durada del projecte, s'haurà d'acreditar la seva renovació per poder continuar gaudint de l'ajut.

- b) La **resta de grups** participants han de tenir un mínim de cinc investigadors, tres dels quals han de tenir la condició de doctor. Poden estar formats per professorat vinculat a la UB o a d'altres universitats catalanes o de la resta de l'Estat. Cada grup tindrà un coordinador que ha de ser professorat a temps complet o professorat emèrit de la Universitat durant el temps d'execució del projecte. En el grups formats per professorat de la UB també podrà coordinar el grup el professorat doctor amb contracte de recerca de la Fundació Bosch i Gimpera. En els casos que el contracte de l'IP tingui una durada inferior a la durada del projecte, s'haurà d'acreditar la seva renovació per poder continuar gaudint de l'ajut.
- c) Pot formar part del grup personal investigador en formació predoctoral o post doctoral.
- d) Cada investigador només pot formar part d'un grup i, per tant, no pot constar com a «membre» en una altra sol·licitud d'aquesta convocatòria. Es pot incorporar personal «col·laborador», en aquest cas s'entén que la seva dedicació al projecte serà inferior que la dels membres. El personal investigador pot figurar com a col·laborador d'un altre projecte.



4. Període de l'ajut

El període de l'ajut finalitza el dia **2 de desembre de 2015**.

No es podrà fer cap pagament a càrrec d'aquest ajut passada aquesta data. Els imports que no s'hagin gastat dins el període establert hauran de ser retornats.

5. Quantia

L'import de cada ajut serà d'un màxim de 4.000 euros. Es podrà destinar només a despeses relacionades directament amb el projecte, que inclouen: material fungible i inventariable, equipament informàtic, publicacions, presentacions de comunicacions en congressos, jornades o altres accions de difusió (transport, allotjament i inscripció), bibliografia i pagament ocasional per a tasques de suport al projecte. El pressupost definitiu de cada projecte s'haurà de reajustar a l'import concedit.

Queden excloses explícitament d'aquesta convocatòria les despeses de restauració i els pagaments per tasques dutes a terme pels IP o per qualsevol membre o col·laborador dels equips dels projectes.



Universitat de Barcelona

Institut de Ciències de l'Educació
Passeig de la Vall d'Hebron, 171
Edifici de Migdia
08035 Barcelona
Tel. 934 035 175 / Fax 934 021 016
www.ub.es/ice

6. Suport de l'ICE

Els grups seleccionats podran gaudir del suport del Servei d'Assessorament a la Recerca (SAR) de manera gratuïta mentre duri el projecte:

http://www.ub.edu/ice/ajudes_recerca_innovacio/servei-dassessorament-la-recerca

7. Sol·licitud

La informació que cal incloure en la sol·licitud és la següent:

I. Descripció del grup de recerca coordinador

1. Nom i dades de l'investigador principal del projecte coordinat: nom i cognoms, NIF, categoria, departament, facultat i tipus de vinculació amb la Universitat de Barcelona (temps complert, professorat emèrit UB o contracte de recerca de la Fundació Bosch i Gimpera).

2. Dades del membres del grup coordinador: nom i cognoms, correu electrònic, NIF, categoria, departament, facultat, institució, titulació (doctor / no doctor),.

3. Currículum abreujat del grup (màxim cinc pàgines) que inclogui la informació **del grup investigador coordinador en conjunt**. Cal destacar les activitats docents i/o els projectes d'innovació i recerca sobre docència universitària i la seva difusió (entre 2009 i 2013): projectes obtinguts, participació en congressos, jornades, cursos, seminaris, publicacions.

II. Descripció de la resta de grups de recerca

1. Dades del coordinador/a i de tots els membres del grup: nom i cognoms, correu electrònic, NIF, categoria, departament, facultat, institució, titulació (doctor / no doctor).

2. Currículum abreujat del grup (màxim cinc pàgines) que inclogui la informació **del grup investigador en conjunt**. Cal destacar les activitats docents i/o els projectes d'innovació i recerca sobre docència universitària i la seva difusió (entre 2009 i 2013): projectes obtinguts, participació en congressos, jornades, cursos, seminaris, publicacions.





III. Projecte de recerca

1. Títol del projecte.
2. Necessitat i rellevància de la proposta en relació als resultats obtinguts al projecte desenvolupat dins les anteriors convocatòries REDICE.
3. Justificació de la necessitat de coordinació de diferents grups i valor afegit que s'espera assolir amb la mateixa
4. Fonamentació teòrica
5. Objectius.
6. Metodologia de recerca: disseny, eines de recollida i anàlisi de la informació.
7. Aspectes ètics: el projecte ha de complir l'establert al *Codi de bones pràctiques en recerca* de la UB (<http://hdl.handle.net/2445/28542>).
8. Pla de treball: s'hi han de relacionar objectius, activitats, metodologia, calendari i membres/grups responsables. S'ha d'especificar el paper del personal col·laborador.
9. Impacte i resultats esperats
10. Pla de difusió dels avenços o resultats de la recerca desenvolupada.
11. Pressupost.



8. Documentació i període de presentació de sol·licituds

El professorat que sol·liciti aquest ajut haurà d'omplir el formulari corresponent, que es facilitarà a través de l'adreça web de l'ICE <http://www.ub.edu/ice> a partir del dia **10 de febrer i fins el dia 7 de març de 2014**. En cas que l'IP del projecte només tingui contracte de recerca de la Fundació Bosch i Gimpera ha de posar-se en contacte amb la Secció de Recerca de l'ICE.

El formulari de sol·licitud, juntament amb el currículum del grup i el projecte de recerca, s'hauran de presentar en format paper en qualsevol dels registres generals de la UB en el termini esmentat anteriorment. En el cas que l'IP del projecte tingui contracte de recerca de la Fundació Bosch i Gimpera, s'haurà d'adjuntar còpia d'aquest contracte.

La relació i els horaris de les diferents oficines del Registre General de la UB es poden consultar a la pàgina web següent:

http://www.ub.edu/gestiodocumentalarxiu/ca/registre/re_horaris.html

La documentació entregada en format paper ha de coincidir amb la informació introduïda a l'aplicatiu informàtic. Es preceptiu lliurar la documentació a través del formulari de sol·licitud i també en format paper. En cas d'incompliment de qualsevol d'aquests dos requisits la sol·licitud serà desestimada.

9. Avaluació i selecció

Els projectes seran avaluats per tres persones de reconegut prestigi. Una comissió delegada de la Junta Directiva de l'ICE s'encarregarà de la resolució final a partir de les avaluacions esmentades. La comissió podrà sol·licitar als candidats qualsevol documentació complementària, si escau.

Seràn criteris de valoració en l'avaluació dels projectes els aspectes següents:



- a) Trajectòria **conjunta de cada grup de recerca**, especialment pel que fa a activitats docents i/o projectes i publicacions d'innovació i recerca sobre docència universitària (entre 2009 i 2013) (15 %).
 - b) Varietat i multidisciplinarietat en la composició dels grups en quan a procedència de diversos departaments, facultats, universitats (15%)
 - c) Argumentació sobre la necessitat i rellevància de la proposta i la justificació de la necessitat de coordinació (15 %).
 - d) Plantejament del projecte: claredat dels objectius; adequació de la metodologia de recerca als objectius proposats; disseny de la investigació; pla de treball en què es relacioni cada tasca amb els objectius del projecte i els membres del grup responsables; rigor metodològic (35 %).
- d) Impacte de la proposta, valoració dels avenços o resultats esperats (10 %).
- e) Viabilitat del treball en el temps previst i adequació del pressupost (10 %).

10. Acceptació

L'acceptació s'ha de formalitzar mitjançant un document normalitzat signat per l'IP del projecte, en què es compromet a complir totes les condicions explicitades a les bases de la convocatòria.

Aquest document d'acceptació s'ha de presentar a la Secció de Recerca de l'ICE en un termini de 10 dies naturals a comptar des de l'endemà de la publicació de la resolució.

S'entendrà que renunciem tàcitament a l'ajut els beneficiaris que no hagin presentat el document d'acceptació en les condicions i dins el termini previstos.

11. Notificació de la resolució

Es publicarà la resolució al web de l'ICE de la UB i es comunicarà als beneficiaris.

El termini màxim per resoldre aquesta convocatòria és de dos mesos a comptar des de l'endemà de la data de finalització de presentació de les sol·licituds.

12. Pagament



L'assignació econòmica de l'ajut concedit es durà a terme per l'ICE de la Universitat de Barcelona i el procediment establert per fer efectiu l'import de l'ajut aprovat serà la comunicació de la resolució favorable i el compromís de l'investigador/a principal.

Les assignacions es faran efectives en dos imports:

- El primer, corresponent al 50 % de l'ajut concedit, es farà quan s'hagi formalitzat l'acceptació de l'ajut en el termini previst. La transferència es farà al departament o oficina de recerca corresponent segons el cas.
- El pagament del 50 % restant es farà efectiu a l'inici del segon any de la concessió, prèvia presentació i aprovació de l'informe anual de progrés.

El departament o oficina de recerca gestora de l'ajut haurà d'acreditar la destinació de l'ajut. El document de justificació de despeses haurà de certificar que l'import atorgat ha estat incorporat als pressupostos de la UB, i que l'ajut s'ha destinat a la finalitat per a la qual ha estat concedit. El certificat també haurà de fer constar degudament relacionats els conceptes de les despeses fetes amb els seus imports.

La justificació de despeses corresponent a l'ajut del primer any s'haurà de lliurar a la Secció de Recerca d'aquest Institut abans del dia 2 de desembre de 2014.

La justificació de despeses corresponent a l'ajut del segon any s'haurà de lliurar a la Secció de Recerca d'aquest Institut abans del dia 2 de desembre de 2015.

13. Obligacions

Els equips de recerca hauran de presentar un informe anual de progrés de les seves activitats i una memòria final de tancament del projecte.

En totes les accions de difusió que es puguin fer durant o després de finalitzada la convocatòria, relacionades amb el projecte objecte d'aquest ajut, s'haurà d'indicar expressament que la recerca ha estat finançada per la Convocatòria d'Ajuts a la Recerca en Docència Universitària de l'Institut de Ciències de l'Educació de la Universitat de Barcelona REDICE-14.

L'informe anual de progrés inclourà una breu memòria amb els objectius i tasques realitzades durant el primer any del projecte. Aquest informe s'haurà de lliurar a la Secció de Recerca d'aquest Institut abans del dia 30 de Gener de 2015. Els beneficiaris que no compleixin aquesta obligació quedaran exclosos de l'assignació prevista pel segon any i de futures convocatòries REDICE.

La memòria final inclourà el compliment dels objectius i tasques del projecte així com la difusió de resultats (l'listat de comunicacions a congressos i/o articles en revistes). S'inclouran els certificats de presentació de les comunicacions i les cartes d'acceptació de la publicació dels articles. Aquesta memòria final s'haurà de lliurar a la Secció de Recerca d'aquest Institut abans del dia 15 de Desembre de 2015. Els beneficiaris que no compleixin amb aquesta obligació quedaran exclosos de futures convocatòries REDICE.



14. Canvis i incidències

Les possibles incidències que no impliquin un canvi substancial dels termes de la convocatòria, i també els canvis com ara variacions en el projecte, en el pla de treball o en el període de gaudi de l'ajut, seran resolts i autoritzats pel cap de la Secció de Recerca de l'ICE de la UB tenint en compte les circumstàncies del cas i les motivacions degudament justificades per l'IP del projecte.

Qualsevol modificació en la constitució del grup de recerca s'haurà de notificar a la Secció de Recerca de l'ICE, i en el cas que es proposi algun membre nou caldrà especificar quina serà la seva responsabilitat en el pla de treball.

15. Revocació

Qualsevol modificació de les condicions inicials de concessió de l'ajut l'ha d'autoritzar prèviament la Secció de Recerca de l'ICE de la UB.

L'incompliment total o parcial dels requisits i les obligacions establerts en aquesta convocatòria pot implicar la revocació total o parcial de l'ajut i l'obligació de retornar la quantitat corresponent.

16. Recursos

Contra aquesta resolució, que esgota la via administrativa, independentment de la seva immediata executivitat, d'acord amb l'art. 8 de la llei 29/1998, de 13 de juliol, reguladora de la jurisdicció contenciosa administrativa, es podrà interposar recurs contenciós administratiu davant del Jutjat Contenciós Administratiu de Barcelona. El recurs es podrà interposar en el termini de dos mesos, a comptar des de l'endemà de la notificació de la resolució, segons el que estableix l'article 46 de l'esmentada llei. També es podrà interposar qualsevol altre recurs que es consideri procedent.

No obstant, els interessats podran optar per interposar contra aquesta resolució un recurs de reposició, en el termini d'un mes a comptar des de l'endemà de la data de la notificació, davant el mateix òrgan que l'ha dictada. En aquest cas, no es podrà interposar el recurs contenciós administratiu en tant no recaigui resolució expressa o presumpta del recurs de reposició d'acord amb allò que disposen els articles 116 i ss. de la Llei 30/1992, de 26 de novembre, de règim jurídic de les administracions públiques i del procediment administratiu comú, modificada per la Llei 4/1999, de 13 de gener.



Barcelona, 4 de febrer de 2014

El Director de l'Institut de Ciències de l'Educació



ANTONI SANS MARTÍN