

## Epitafio de *Domnos* procedente de Antioquía del Orontes (Siria)

### Epitaph of *Domnos* from Antioch on the Orontes (Syria)

David Martínez-Chico  
GRAM – Universitat de València  
david\_ele@live.com

[Se publica una nueva estela romana con inscripción griega, posiblemente datada entre los siglos II-III d.C. Por los paralelos estilísticos aducidos, se puede concluir que la inscripción fue realizada en un taller de Antioquía del Orontes (Siria). El nombre del fallecido es Δόμνος.]

**Palabras clave:** Inscripciones romanas, Siria, estela, epitafio.

[A new Roman stele with Greek inscription is published, possibly dated between the 2nd-3rd centuries AD. Thanks to the stylistic parallels adduced, it can be concluded that the new inscription was produced by a workshop from Antioch on the Orontes (Syria). The name of the deceased is Δόμνος.]

**Keywords:** Roman inscriptions, Syria, stele, epitaph.

Estas líneas tienen como objeto publicar una nueva estela con inscripción griega, procedente del mercado de antigüedades (fig. 1).<sup>1</sup> Sin embargo, no se presentó lectura ni tampoco catalogación alguna, por lo que la estela permanece inédita hasta la fecha. Atendiendo a los paralelos evidenciados, la inscripción puede asociarse con un taller imperial, situado en Antioquía del Orontes (Siria). A tenor de las astillas blancas muy brillantes que sobresalen en algunas zonas, podemos sugerir que el soporte es de mármol, aunque posee una fuerte pátina. La estela se remata con un frontón triangular. La altura máxima son unos 32 cm, mientras que la anchura alcanza los 33,5 cm. El grosor de la estela mide 4 cm. El difunto, vestido con larga túnica, se representa en un bajorrelieve recostado sobre *kline* dotado de un gran cojín. En su mano izquierda, el fallecido sujeta un vaso o una copa de vino (*skyphos*). La inscripción, cuyas letras tienen una altura de 2,0-2,5 cm, se sitúa en la parte inferior de la estela. Sin ningún problema podemos leer ΔΟΜΝΕ ΑΛΥΠΕ ΧΑΙΡΕ.

---

1. La estela se subastó en Bremens & Belleville (Lyon), Mobilier, objets d'art (13/04/2021), lote 240, donde se afirma que proviene de una antigua colección de Vienne (Isère), anterior a 1980. En el momento de redacción de este trabajo, la inscripción se encontraba en venta por la galería de arte J. Bagot (Barcelona). Agradecemos a Julien Aliquot y Michael Zellmann-Rohrer sus recomendaciones a raíz de las lecturas.

El nombre Δόμνε se encuentra en vocativo. Y Δόμνος / *Domnos* (i.e., *Domnus*, síncopa del nombre latino *Dominus*), aparece documentado en la ciudad de Antioquía del Orontes (Siria),<sup>2</sup> aunque escasamente si se compara con el listado existente en otros territorios, recogidos en el *Lexicon of Greek Personal Names*.<sup>3</sup> En cuanto a ἄλυπε χαῖρε, se trata de una típica fórmula de despedida que puede traducirse como ‘libre de preocupaciones y sufrimientos, sin dolor, sin penas’ o similar, bien atestiguada en epitafios griegos de la Gran Siria y en otras partes orientales.<sup>4</sup>



**Fig. 1.** Imagen de la nueva estela romana. Cortesía de Bremens & Belleville (Lyon).

Previamente publicamos una estela de similares características (con frontón triangular), identificada como perteneciente a una mujer,<sup>5</sup> si bien pudo ser un varón en base al vocativo Κύρι, de Κύριος, también documentado en la ciudad.<sup>6</sup> Efectivamente su bajorrelieve y estilo (fig. 2) recuerdan a una serie de estelas labradas en un taller epigráfico de Antioquía del Orontes.<sup>7</sup> Muchas de estas estelas, de similares características y con el fallecido recostado sobre *kline*, recreando un

2. E.g. *IGLS* 3/1, 921 y 922; *SEG* 65, 1612.

3. Id. V1-43807; V4-17446; V5a-1742; V5a-28012; V5a-47162; V5a-5815; V5a-5816; V5b-18439; V5b-28720; V5b-28721; V5b-31720; V5b-31721. A través de <http://clas-igpn2.classics.ox.ac.uk/> (14/07/2021). En suma, se documenta especialmente en Asia Menor, y menos en otras zonas del mundo griego, hecho que reforzaría la tesis de su procedencia concreta a la ciudad de Antioquía del Orontes.

4. Yon 2003. Igualmente, una búsqueda en *Packard Humanities Institute Greek Epigraphy* (<https://inscriptions.packhum.org> – 21/09/2021) demuestra que, de los 445 testimonios, 323 proceden de dicha zona.

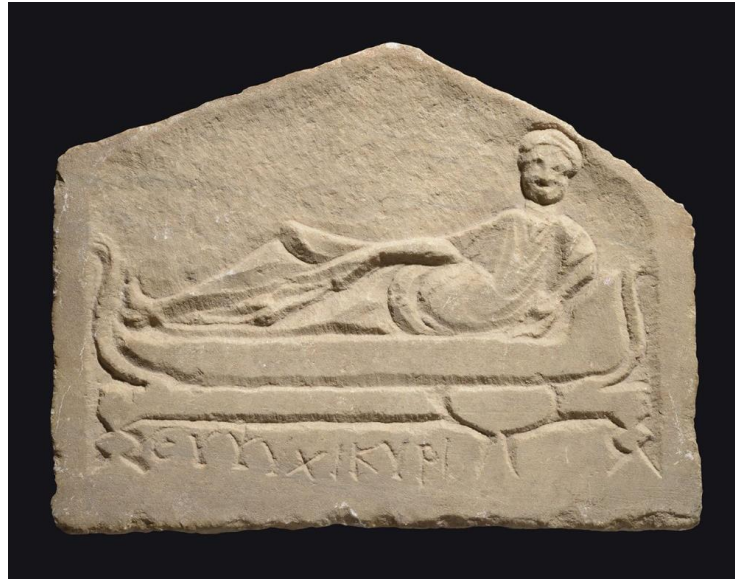
5. Martínez-Chico 2021, provisionalmente datada en fecha tardía.

6. *IGLS* 3/1, 946, Κύρι χαῖρε.

7. Sobre las inscripciones de Antioquía del Orontes, *IGLS* 3/1, 750-988.

*symposium*, se encuentran depositadas en las colecciones del Louvre (e.g. fig. 3),<sup>8</sup> aunque también aparece otra documentada en los archivos de Princeton.<sup>9</sup> En cualquier caso, el motivo iconográfico del fallecido en posición de banquete es muy común en el Mediterráneo.<sup>10</sup>

Dado que se trata de un trabajo en serie, el fallecido a veces se suele representar de forma esquemática, lo que dificulta discernir su sexo en base al retrato (como sucede en nuestras inscripciones reproducidas en las figs. 2 y 3), a diferencia de nuestra estela inédita (fig. 1). Nuestro protagonista, con pelo rizado, bigote y barba frondosa, puede recordarnos incluso a algunos emperadores antoninos como Antonino Pío o Marco Aurelio, siendo esto último ciertamente orientativo pero tomado como un argumento cronológico en la retratística privada.<sup>11</sup>



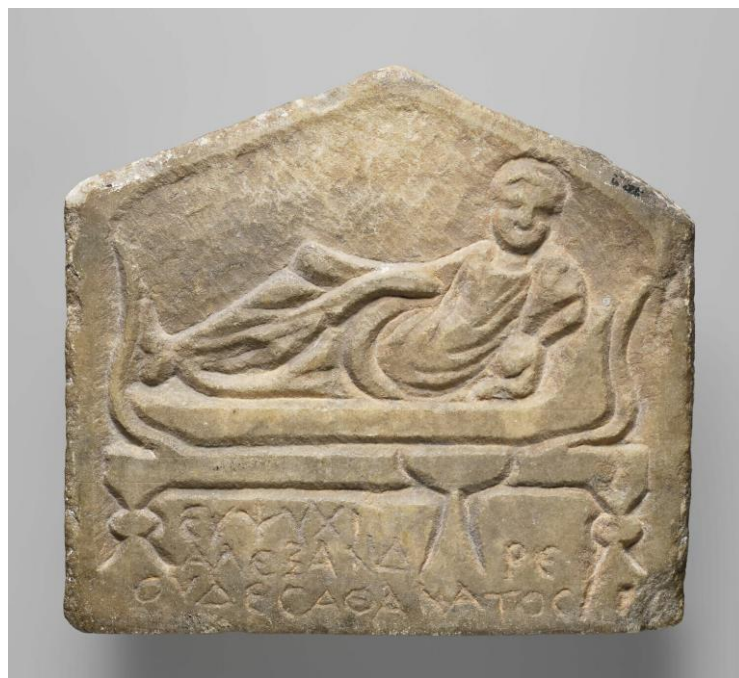
**Fig. 2.** Epitafio antioqueño de Kyrios, cuya inscripción fue publicada anteriormente, aunque sin adjudicación a Antioquía del Orontes (Martínez-Chico 2021).

8. N° de cat. Ma 4277, Ma 4502, Ma 5458, Ma 5459, Ma 2470, Ma 4487 y Ma 4493, a través de <https://collections.louvre.fr> (14/07/2021). Todas estas inscripciones están siendo estudiadas por J. Aliquot y serán incorporadas en un próximo *corpus*, por lo que no vemos necesario comentar cada una de ellas.

9. “Marble stele with Greek inscription and reclining figure private collection”, en *Archaeological Archives - Identifier 2988*. A través de <http://vrc.princeton.edu/archives/items/show/15129> (22/09/2021).

10. Dana 2014.

11. De hecho, se conoce como *Bildnisangleichung* y constituye uno de los mejores criterios de datación existentes en la retratística privada (Fittschen 2015, 65-66).



**Fig. 3.** Por ejemplo, nº de cat. Ma 4277 de la colección del Louvre. Epitafio antioqueño de Alexandros, con idéntica ejecución y mismo estilo, sugiriendo que la estela fue realizada por el mismo tallista que las piezas anteriores.

Los paralelos aducidos permiten sugerir que tanto las anteriores como nuestra nueva estela deben proceder de Antioquía del Orontes, y en particular de un taller datado seguramente entre los siglos II-III d.C., sin descartar una datación posterior. Para la cronología, pese a ser un tema complejo a falta de datos arqueológicos, debemos tener en cuenta una serie de pistas concordantes, en particular la forma de las letras, la onomástica con muchos nombres latinos transcritos en griego y la ausencia total de signos cristianos. Esto, unido a las características artísticas y/o particulares de la serie de estelas de Antioquía, sustenta plenamente dicha adjudicación.

Lo cierto es que muchas estelas fueron importadas por el *Committee for the Excavation of Antioch-on-the-Orontes: 1932-1939*,<sup>12</sup> cuya excavación, apoyada por el Servicio de Antigüedades francés, fue dirigida por la Universidad de Princeton. Al parecer, un buen número de estelas antioqueñas se introdujo en el mercado francés de antigüedades; y muchas de ellas, conservadas en colecciones privadas, van saliendo a la luz.

12. Elderkin *et al.* 1934-1952.

*Bibliografía*

- Dana, M. (2014): “«Le banquet des sophistes»: représentation funéraire, représentation sociale sur les stèles de Byzance aux époques hellénistique et romaine”, en L. Ruscu y S. Nemeti (ed.), *Banquets of Gods, Banquets of Men. Conviviality in the Ancient World*, Cluj-Napoca, pp. 345-371.
- Elderkin, G. W., Stillwell, R., Waagé, F. O. y Waagé, D. B. (ed.) (1934-1952): *Antioch-on-the-Orontes, Vols. I-IV*, Princeton-Oxford.
- Fittschen, K. (2015): “Methodological Approaches to the Dating and Identification of Roman Portraits”, en B. E. Borg (ed.), *A Companion to Roman Art*, Chichester, pp. 52-70.
- IGLS* = Jalabert, L. y Mouterde, R. (1950): *Inscriptions grecques et latines de la Syrie. Tome III. 1ère partie. Région de l’Amanus. Antioche*, Paris.
- Martínez-Chico, D. (2021): “Epitafio griego de Kyrís. Nueva estela romana”, *Zeitschrift für Papyrologie und Epigraphik* 218, p. 106.
- SEG* = Chaniotis, A., Corsten, T., Papazarkadas, N. y Stavrianopoulou, E. (ed.) (2015): *Supplementum Epigraphicum Graecum, Volume LXV*, Leiden.
- Yon, J.-B. (2003): “À propos de l’expression ΑΛΥΤΙΕ ΧΑΙΡΕ”, *Syria* 80, pp. 151-159.