

**A ENTOACIÓN DUNHA FALA DE SANTIAGO: FRONTEIRA
PROSÓDICA ENTRE SUXEITO E PREDICADO**

ELISA FERNÁNDEZ REI

Universidade de Santiago de Compostela
fgelisa@usc.es

ANA ESCOURIDO PERNAS

Universidade de Santiago de Compostela
anaescourido@yahoo.es

MARUXA CAAMAÑO VARELA

Universidade de Santiago de Compostela
remexo@hotmail.com

LUÍS XUNCAL PEREIRA

Universidade de Santiago de Compostela
lxuncal@usc.es

RESUMO

O noso obxectivo neste traballo é completarmos a descrición da prosodia dunha fala de Santiago de Compostela que xa comezamos en Fernández Rei et alii (2005), seguindo a metodoloxía que nos proporciona o proxecto AMPER (*Atlas Multimédia Prosodique de l'Espace Roman*). Naquela ocasión só nos detivemos no estudo de oracións con estrutura Suxeito+Predicado+Complemento, mais agora imos atender tamén a estruturas algo máis complexas, do tipo Suxeito (Núcleo+Modificador)+Predicado+Complemento. Isto vainos permitir, por un lado, ratificar as hipóteses anteriormente expostas sobre a oposición entre a entoación de enunciativas e interrogativas e a relación entre a posición do acento e a entoación, e, por outro lado, vainos fornecer a oportunidade de discutirmos novos aspectos, tales como as marcas tonais que indican o límite entre dous grupos de entoación menores ou o aliñamento dos picos tonais.

ABSTRACT

Our aim in this paper is to complete the prosodic description of one type of speech from Santiago de Compostela, which we started in Fernández Rei et al. (2005), following the methodology proposed by the AMPER project (*Atlas Multimédia Prosodiques de l'Espace Roman*). By that time we focused only in the study of sentences with an SVO structure, but in this occasion, we will focus on more complex structures, that is, expanded S (nucleus+modifier). On the one hand, this will allow us to confirm our previously exposed hypotheses on the opposition between declarative and interrogative intonation and the relationship between stress position and intonation. On the other hand, this will bring the possibility to discuss new aspects, such as tonal marks that indicate the boundary between two minor intonational groups or peak alignment.

1. INTRODUCCIÓN

En Fernández Rei et alii (2005) presentabamos os incipientes resultados obtidos no marco do proxecto AMPER-Galicia: alí dabamos conta das primeiras análises realizadas a partir da gravación do corpus fixo dunha fala da capital de Galicia, dun dos barrios limítrofes coa zona vella de Santiago de Compostela, Santa María de Sar; a informante era unha rapaza de 26 anos, con estudos medios e falante nativa de galego. Naquela ocasión unicamente describiamos o comportamento de frecuencia fundamental, duración e intensidade nas oracións de estrutura Suxeito+Verbo+Complemento, onde nin o suxeito nin o complemento presentaban ningún tipo de modificador. Agora queremos presentar novos datos sobre as investigacións que estamos a desenvolver: neste caso trátase de analizar as oracións en que o suxeito presenta un modificador. Constitúen, por tanto, oracións de maior duración cás analizadas anteriormente e que, asemade, presentan moito interese para estudar o límite entre suxeito e predicado, que aínda que se trata dunha fronteira sintáctica, ten tamén grande relevancia para a entoación, pois nela é frecuente que aparezan marcas tonais que indiquen a separación entre dous grupos de entoación, sobre todo, canto máis aumente a lonxitude do suxeito.

1.1. Estudos previos

Como se sinala en Fernández Rei (no prelo) hai moi poucos estudos sobre a entoación do galego e practicamente ningún que aborde especificamente os parámetros da duración ou da enerxía. Os traballos con que contamos son descrições xerais que tenden a presentar as características globais dos contornos de entoación correspondentes ás distintas modalidades oracionais. Polo que se refire ás investigacións de carácter dialectolóxico no campo da prosodia, os datos redúcense aos presentados en Porto (1977) sobre o galego da comarca ferrolá e en Sobrino (1997 e 1999) arredor do galego do Baixo Miño. Neste momento, dado que xa comezamos as nosas pesquisas no seo do AMPER, tamén podemos referir os primeiros datos sobre a entoación da fala de Santiago (Fernández Rei et alii 2005).

Así mesmo, tamén foron estudados escasamente aspectos prosódicos máis concretos, como os que nos ocuparán no que segue: aliñamento dos picos tonais, relación entre acento e entoación e manifestacións acústicas das fronteiras de grupos de entoación menores. Os dous primeiros tócanse en Fernández Rei et alii (2005) e o último en Fernández Rei (2002), se ben en ningún dos dous casos se trata de traballos sistemáticos ou que traten eses temas de maneira central.

1.2. Obxectivo do traballo

En primeiro lugar, queremos comparar a entoación de enunciativas e interrogativas e comprobar que o seu funcionamento é parello ao atopado en Fernández Rei et alii (2005). En segundo lugar, interésanos describir o comportamento dos picos tonais nos suxeitos con extensión e comparalo co que atopabamos nos suxeitos sen extensión. En terceiro lugar, analizaremos as marcas entoativas que aparecen no límite entre suxeito e predicado e intentaremos descubrir o parámetro acústico que serve para marcar a existencia dunha fronteira entre dous grupos de entoación menores no devandito límite sintáctico.

2. RESULTADOS DA ANÁLISE

2.1. Corpus analizado

Neste estudo partimos do corpus analizado en Fernández et alii (2005), formado pola combinación de tres suxeitos e tres complementos, aínda que nesta ocasión centrámonos naqueles enunciados compostos de suxeito con extensión (ou modificador), constituída por un adxectivo ou unha frase preposicional.

Na lista seguinte recollemos os enunciados que seleccionamos do corpus. O conxunto está formado por un total de 54 enunciados (27 enunciativas e 27 interrogativas), nos que intercambiamos os tres núcleos do suxeito, *pícaro*, *rapaza* e *cazador*, coas súas tres extensións posibles, *de Marín*, *déspota* e *tatexo/a*, e, á súa vez, cos tres complementos do predicado, *capitán*, *dálmata* e *cadelo*. Tiñamos tres repetición de cada enunciado, polo que analizamos un total de 162 ficheiros de son co programa MATLAB 4.0, así como coa axuda doutros, nomeadamente SFS e Praat, para a revisión dos datos. Todo o traballo de análise foi desenvolto no laboratorio de fonética do Instituto da Lingua Galega.

1. A rapaza de Marín xogaba co cadelo
2. A rapaza de Marín xogaba co capitán
3. A rapaza de Marín xogaba co dálmata
4. A rapaza déspota xogaba co cadelo
5. A rapaza déspota xogaba co capitán
6. A rapaza déspota xogaba co dálmata
7. A rapaza tatexa xogaba co cadelo

8. A rapaza tatexa xogaba co capitán
9. A rapaza tatexa xogaba co dálmata
10. O cazador de Marín xogaba co cadelo
11. O cazador de Marín xogaba co capitán
12. O cazador de Marín xogaba co dálmata
13. O cazador déspota xogaba co cadelo
14. O cazador déspota xogaba co capitán
15. O cazador déspota xogaba co dálmata
16. O cazador tatexo xogaba co cadelo
17. O cazador tatexo xogaba co capitán
18. O cazador tatexo xogaba co dálmata
19. O pícaro de Marín xogaba co cadelo
20. O pícaro de Marín xogaba co capitán
21. O pícaro de Marín xogaba co dálmata
22. O pícaro déspota xogaba co cadelo
23. O pícaro déspota xogaba co capitán
24. O pícaro déspota xogaba co dálmata
25. O pícaro tatexo xogaba co cadelo
26. O pícaro tatexo xogaba co capitán
27. O pícaro tatexo xogaba co dálmata
28. ¿A rapaza de Marín xogaba co cadelo?
29. ¿A rapaza de Marín xogaba co capitán?
30. ¿A rapaza de Marín xogaba co dálmata?
31. ¿A rapaza déspota xogaba co cadelo?
32. ¿A rapaza déspota xogaba co capitán?
33. ¿A rapaza déspota xogaba co dálmata?
34. ¿A rapaza tatexa xogaba co cadelo?
35. ¿A rapaza tatexa xogaba co capitán?
36. ¿A rapaza tatexa xogaba co dálmata?
37. ¿O cazador de Marín xogaba co cadelo?
38. ¿O cazador de Marín xogaba co capitán?
39. ¿O cazador de Marín xogaba co dálmata?
40. ¿O cazador déspota xogaba co cadelo?
41. ¿O cazador déspota xogaba co capitán?
42. ¿O cazador déspota xogaba co dálmata?
43. ¿O cazador tatexo xogaba co cadelo?
44. ¿O cazador tatexo xogaba co capitán?
45. ¿O cazador tatexo xogaba co dálmata?

46. ¿O pícaro de Marín xogaba co cadelo?
47. ¿O pícaro de Marín xogaba co capitán?
48. ¿O pícaro de Marín xogaba co dálmata?
49. ¿O pícaro déspota xogaba co cadelo?
50. ¿O pícaro déspota xogaba co capitán?
51. ¿O pícaro déspota xogaba co dálmata?
52. ¿O pícaro tatexo xogaba co cadelo?
53. ¿O pícaro tatexo xogaba co capitán?
54. ¿O pícaro tatexo xogaba co dálmata?

2.2. Frecuencia fundamental

2.2.1. Enunciativas

En Fernández Rei et alii (2005) falabamos da entoación naqueles enunciados compostos de suxeito e complemento sen modificadores: na modalidade enunciativa sinalabamos que a frecuencia fundamental presenta un único pico tonal no suxeito e un segundo no verbo asociados aos acentos léxicos das palabras que os integran. Posteriormente, no último grupo acentual lévase a cabo un descenso que comeza na(s) sílaba(s) pretónica(s) e alcanza a base tonal da falante na última sílaba, sexa esta tónica ou átona.

Nas figuras seguintes fixemos a comparanza entre os tres núcleos do suxeito estudados combinados cunha mesma extensión (no caso da figura 1 a extensión é paroxítona e no caso da figura 2 é proparoxítona).

Do mesmo xeito que describiamos anteriormente en oracións con suxeito simple, nas enunciativas de suxeito con extensión, aparece unha primeira elevación de ton importante, estreitamente relacionada coa colocación do acento léxico: en palabras oxítonas (*cazador*) este primeiro ascenso do ton encóntrase na cuarta sílaba, en palabras paroxítonas (*rapaza*) na terceira sílaba e en palabras proparoxítonas (*pícaro*) na segunda sílaba. Esta subida iniciada na tónica do núcleo, aínda que menos pronunciada, continúa xeralmente na(s) postónica(s) se a(s) houber, onde alcanza o seu máximo.

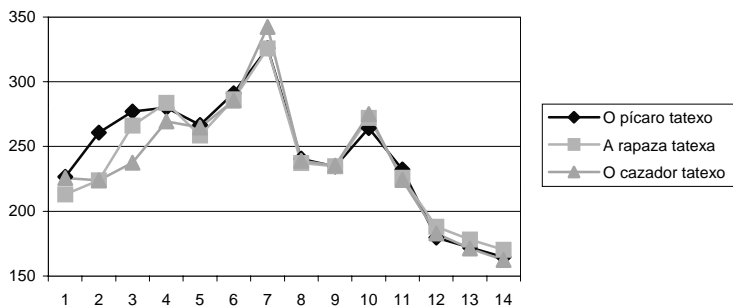


Figura 1. Comparación das tres posicións acentuais no núcleo do suxeito combinadas con extensión paroxítona (contornos de F0).

A posición do acento na extensión parece influír nas últimas sílabas do núcleo: se a primeira sílaba da extensión é átona, esta comeza nun nivel máis baixo có máximo tonal alcanzado no primeiro acento, para realizar un movemento de ascenso sobre a tónica do segundo acento e acadar o máximo tamén na vogal postónica (figura 1); pola contra, se a primeira vogal da extensión é tónica, ese lixeiro descenso que se producía no caso anterior ten lugar sobre a postónica final do núcleo, dado que sobre a tónica da extensión xa se efectúa un movemento ascendente que acada o seu máximo na postónica final (figura 2).

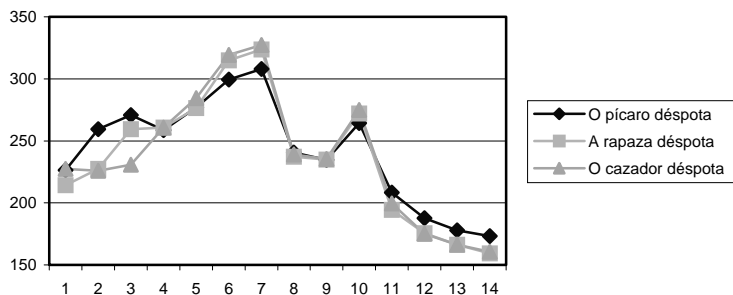


Figura 2. Comparación das tres posicións acentuais no núcleo do suxeito combinadas con extensión proparoxítona (contornos de F0).

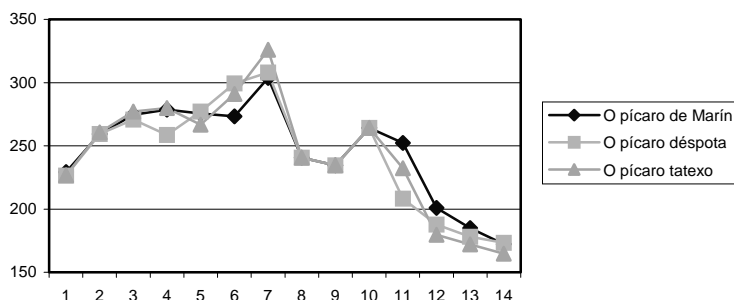


Figura 3. Comparación das tres configuracións acentuais da extensión, combinadas co núcleo proparoxítono (contornos de F0).

Outro exemplo desta estreita relación entre núcleo e extensión tamén o atopamos no caso de que comparemos un núcleo proparoxítono coas tres posibles extensións: como vemos na figura 3, as sílabas átonas anteriores á tónica do modificador mantéñense ou sofren un pequeno descenso do F0 desde o punto alcanzado na tónica do núcleo, para a continuación subir rapidamente na tónica da extensión e alcanzar o punto máis elevado na última postónica (ou na tónica no caso de que a extensión sexa oxítónica). Obsérvase que no caso de que a extensión comece cunha sílaba tónica, *déspota*, o descenso prodúcese sobre a postónica final de *pícaro*.

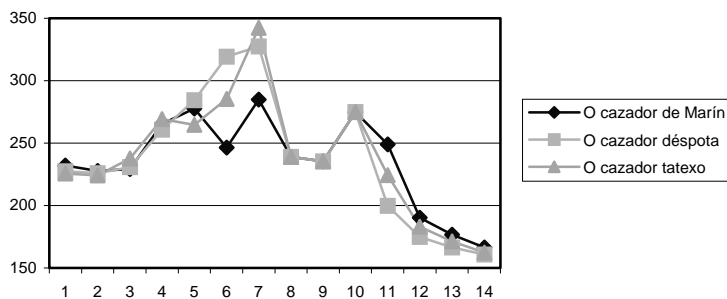


Figura 4. Comparación das tres configuracións acentuais da extensión, combinadas co núcleo oxítónico (contornos de F0).

Na figura 4 observamos o comportamento das tres extensións combinadas con núcleo oxítono (*cazador*): só se produce a diminución de F0 na vogal pretónica da extensión paroxítona, posto que no caso da extensión proparoxítona hai dúas vogais tónicas seguidas, de xeito que o F0 ascende dende a tónica do núcleo do suxeito e alcanza o punto máis elevado na postónica da extensión. Polo que se refire ao comportamento do adxectivo oxítono, porén, a pretónica inicial do modificador continúa a ascensión iniciada na tónica do núcleo, desempeñando en certo sentido a función de postónica do substantivo, para despois continuar un comportamento semellante ao descrito nos casos anteriores: descende na segunda pretónica da extensión e alcanza o máximo sobre a tónica, dado que neste caso non hai sílabas postónicas.

Así pois, o movemento asociado ao primeiro pico tonal complétase sempre nas vogais postónicas do primeiro acento (cando as hai), ou mesmo na pretónica inicial da extensión, a non ser que a extensión comece cunha sílaba tónica, pois nese caso a postónica do primeiro acento sofre unha lixeira baixada para marcar a subida sobre a tónica da extensión, que pola súa vez, vai alcanzar o seu máximo na postónica final (ou na tónica no caso de extensión oxítonas). Isto estaría indicando unha forte dependencia entre os movementos tonais asociados a estes dous acentos e, por conseguinte, unha estreita vinculación entre eles.

Finalmente, no que atinxe ao comportamento do núcleo tonal (o último acento tonal da frase), nas enunciativas a posición do acento non inflúe na frecuencia fundamental, pois descende sempre a partir da sílaba inmediatamente posterior ao pico tonal do verbo (sílaba 11) e alcánzase a base tonal na última vogal do enunciado, sexa esta tónica ou átona (figura 5).

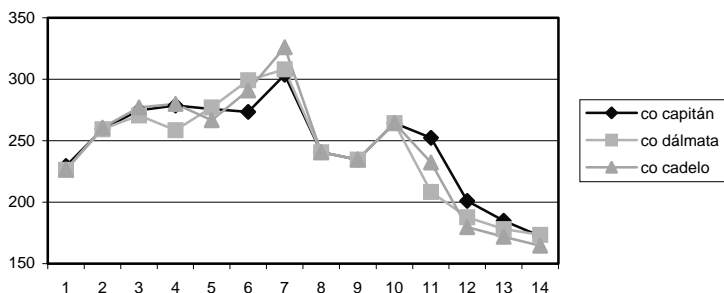


Figura 5. As tres configuracións acentuais posibles na posición de complemento (contornos de F0).

2.2.2. Interrogativas

As interrogativas caracterízanse por presentaren o primeiro pico tonal no suxeito, tamén asociado ao acento do substantivo, que alcanza o seu máximo tonal na sílaba posterior á tónica, para a partir dese momento manterse nun ton notablemente alto ata a última sílaba tónica do enunciado, onde se produce un descenso brusco (moitas veces, superior a unha octava) ata a base tonal da falante, que se estende na(s) postónica(s) en complementos paroxítonos e proparoxítonos.

A aparición dunha extensión do suxeito non modifica este comportamento, de xeito que, ao contrario do que atopabamos ao tratar as enunciativas, non se dá a asociación dos picos tonais aos acentos léxicos das palabras. Prodúcese unha única subida do F0 no primeiro acento léxico do suxeito (*pícaro*, *rapaza* ou *cazador*), que alcanza o seu máximo na sílaba seguinte, sexa esta tónica ou átona, e mantén esta altura sen grandes variacións no modificador, no predicado e no complemento ata a última sílaba tónica, na que descende bruscamente, corroborando a descrición que xa fixeramos das interrogativas de suxeito simple (figura 6).

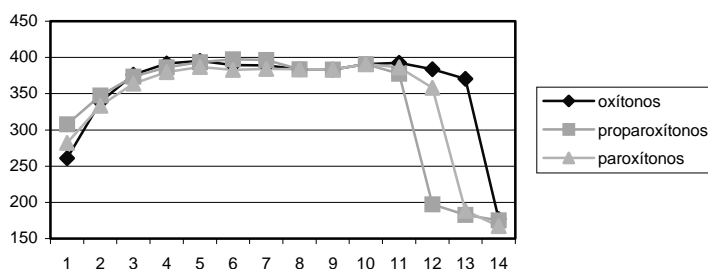


Figura 6. Contornos de F0 das interrogativas con extensión de suxeito e complemento verbal oxítonos, paroxítonos e proparoxítonos.

Na figura 7 comparamos todas as interrogativas con extensión analizadas e así podemos observar como se agrupan no núcleo as distintas oracións dependendo do acento do substantivo: as oracións con núcleo esdrúxulo desmárcanse xa nun primeiro momento, mentres que o resto das oracións continúan no mesmo ton ata a terceira sílaba, na que soben as oracións con núcleo grave e máis adiante, na cuarta sílaba, inicia a mesma ascensión pronunciada as oracións con núcleo agudo.

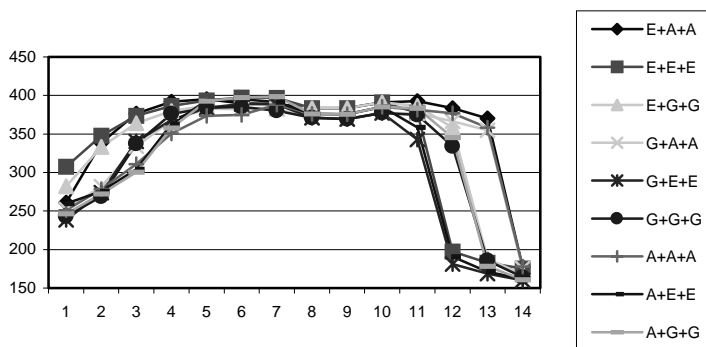


Figura 7. Contornos de frecuencia fundamental de todas as interrogativas. Na lenda alúdense ás secuencias segundo a posición do acento: núcleo do suxeito+extensión do suxeito+complemento («E» esdrúxula, «G» grave e «A» aguda).

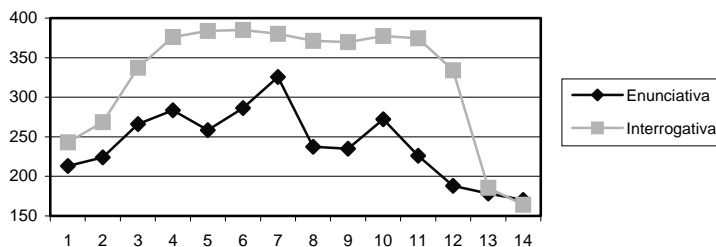


Figura 8. Contornos de F0 de enunciativa e interrogativa con extensión do suxeito (extensión e complemento verbal paroxítonos). Frase: A rapaza tatexa xogaba co cadelo (?).

Finalmente, se comparamos os contornos de frecuencia fundamental de enunciativas e interrogativas (figura 8), observamos que ambas presentan un ascenso tonal inicial asociado á sílaba tónica do núcleo do suxeito, pero logo a interrogativa mantense nun ton elevado, próximo aos 400 Hz, mentres que a enunciativa se prepara para un segundo movemento ascendente asociado á tónica do modificador e que alcanza o seu máximo (325 Hz) na vogal postónica. En

ambas as dúas modalidades alcánzase a base tonal da falante nas últimas sílabas, se ben o descenso cara a ese obxectivo é moito máis suave e progresivo nas enunciativas, posto que nas interrogativas se produce bruscamente sobre a última vogal tónica.

2.2.3. A entoación no límite entre suxeito e predicado

Estamos a describir o comportamento da frecuencia fundamental de enunciados que presentan ou ben un suxeito simple ou ben un suxeito con extensión, isto é un núcleo máis un modificador e, por tanto, estamos a confrontar suxeitos cun só acento léxico e con dous respectivamente. Isto non só nos vai permitir comparar o comportamento de F0 nos picos tonais do suxeito, senón que tamén nos vai ofrecer a posibilidade de discutir se a frecuencia fundamental funciona como unha marca acústica do límite entre suxeito e predicado e, en consecuencia, se poderíamos falar da segmentación do enunciado en dous grupos de entoación.

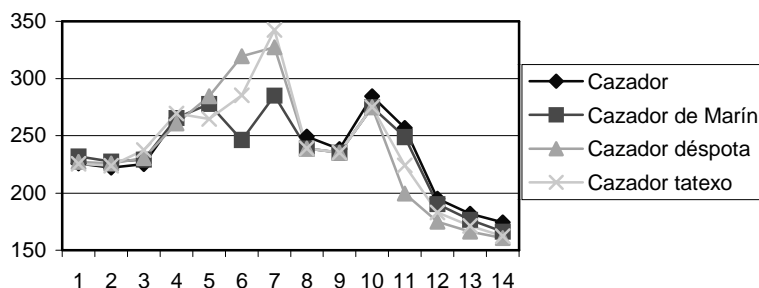


Figura 9. Contornos de F0 de enunciativas con suxeitos con e sen extensión (núcleo oxítono).

Na figura 9 comparamos suxeitos con e sen extensión nas enunciativas en que o núcleo do suxeito é oxítono. En todos os casos observamos que o F0 presenta unha primeira subida na sílaba tónica do núcleo, situando este primeiro pico tonal arredor dos 260 Hz. Posteriormente, nas oracións con extensión aparece o segundo pico tonal asociado ao segundo acento léxico do suxeito xa descrito na alínea anterior.

Na figura 10 facemos a mesma comparanza, pero neste caso o enunciado conta cun núcleo do suxeito proparoxítono. É común a primeira subida de F0 na tónica, que se eleva entorno aos 260 Hz, pero nas postónicas vemos diferenzas: en oracións con suxeito simple a máxima tonal alcánzase na postónica final, porén en oracións con extensión a máxima do núcleo alcánzase na postónica medial.

Polo que se refire ao comportamento da postónica final, atopamos diverxencias dependendo de cal sexa a localización do acento na extensión: cando a extensión é oxítona ou paroxítona mantense a altura alcanzada na átona anterior, pero cando a extensión é proparoxítona tende a descender para subir rapidamente na sílaba contigua, tónica. O máximo tonal do suxeito acádase en todos os casos na última sílaba da extensión, sexa esta tónica ou átona.

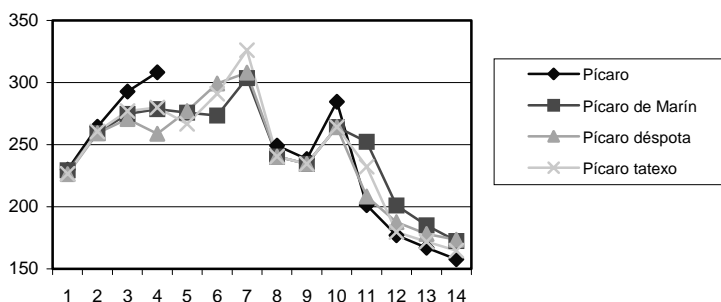


Figura 10. *Contornos de F0 de enunciativas con suxeitos con e sen extensión (núcleo proparoxítono).*

Na figura 11, esta vez con núcleo do suxeito paroxítono, atopamos un proceder da frecuencia fundamental parello ao que acabamos de describir: o máximo tonal sempre aparece na última sílaba do suxeito, teña este extensión ou non e sexa esa última vogal tónica ou átona.

Así mesmo, tamén verificamos que a posición relativa dos dous acentos do suxeito, núcleo e extensión, inflúe no discorrer do F0, posto que entre un e outro aparece un val que se sitúa nas átonas que separan un acento do outro.

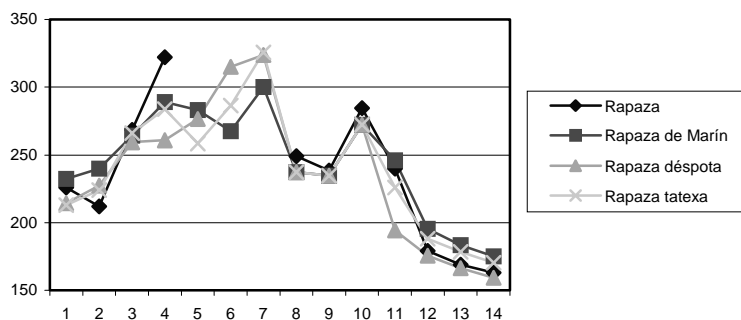


Figura 11. Contornos de F0 de enunciativas con suxeitos con e sen extensión (núcleo paroxítono).

Nas interrogativas, en cambio, independentemente de que o suxeito presente ou non extensión, o contorno de F0 é o mesmo: o máximo tonal alcánzase nas vogais postónicas do primeiro acento e o ton mantense nese nivel alto ata a última vogal tónica, tal e como ilustra a figura 12. Neste caso o núcleo do suxeito é proparoxítono, pero o comportamento é exactamente o mesmo nos exemplos en que o núcleo é oxítono ou paroxítono.

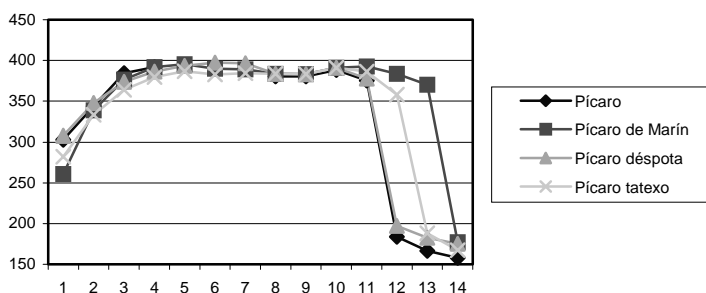


Figura 12. Contornos de F0 de interrogativas con suxeitos con e sen extensión (núcleo proparoxítono).

2.3. Duración e enerxía

Cando analizabamos a duración naqueles enunciados en que os suxeitos non tiñan extensión (Fernández Rei et alii 2005), descubrimos que as sílabas que tendían a durar máis eran as terceiras, independentemente de cal fose a posición do acento (figura 13). Se observamos o comportamento da duración nos enunciados que presentan extensión do suxeito (figura 14), atopamos esa mesma tendencia no núcleo do suxeito, posto que sexa cal sexa a posición que ocupe a sílaba tónica, a vogal de maior duración adoita ser a terceira, se ben é certo que a cuarta presenta moitas veces unha duración parella ou mesmo lixeiramente superior. Tanto na figura 13 coma na 14 a vogal tónica do núcleo do suxeito é a segunda (correspondente á tónica de *pícaro*), pero a de maior duración é a terceira. Ademais, tamén podemos comprobar como a duración non parece ser un parámetro pertinente para a oposición entre as modalidades enunciativa e interrogativa.

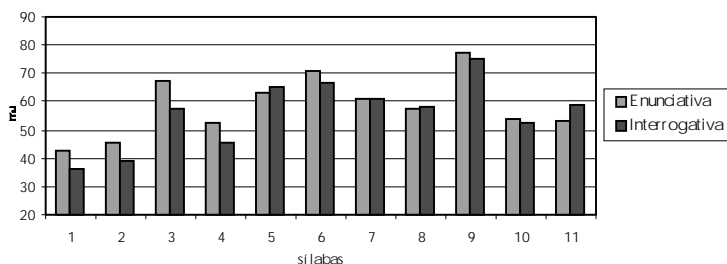


Figura 13. Duración de cada unha das vogais de «O pícaro xogaba co cadelo(?)».

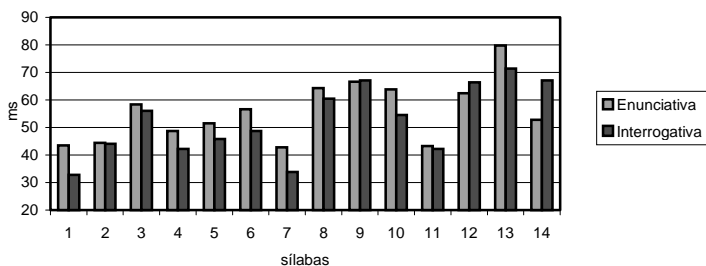


Figura 14. Duración das vogais de «O pícaro tatexo xogaba co cadelo (?)».

Porén, se o núcleo do suxeito é oxítono, a duración da segunda, terceira e cuarta sílaba é moi semellante (figura 15), como xa observabamos nos enunciados en que o suxeito non tiña extensión (Fernández Rei et alii 2005). Así mesmo, coma nos exemplos anteriores, a duración segue a comportarse de maneira parella tanto en interrogativas coma en enunciativas.

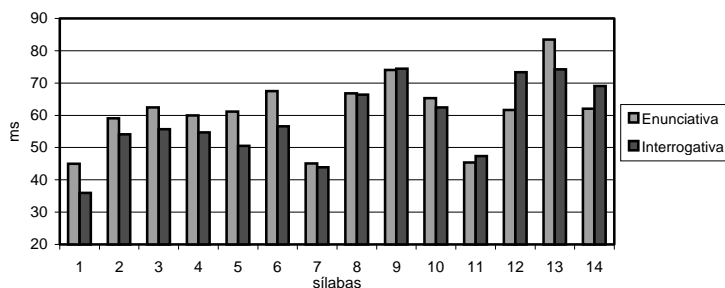


Figura 15. *Duración das vogais de «O cazador tatexo xogaba co cadelo (?)».*

Se agora analizamos o funcionamento da duración nas extensións, atopamos unha importante diferenza con respecto ao visto para os núcleos do suxeito, posto que neste caso as vogais de maior duración si son as tónicas: na figura 14 vemos que a sexta vogal, que se corresponde coa tónica da extensión do suxeito (tónica de *tatexo*) é a que máis dura, mentres que na figura 16 a vogal tónica é a quinta (correspondente á tónica de *déspota*) e tamén é esa a de maior duración. Asemade, comprobamos unha vez máis que enunciativas e interrogativas actúan do mesmo xeito en relación coa duración.

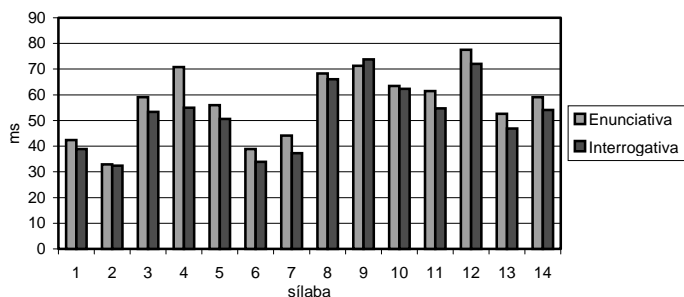


Figura 16. *Duración en «A rapaza déspota xogaba co dálmata (?)».*

No entanto, se a extensión do suxeito é oxítona (*de Marín*) os valores de duración son bastante semellantes entre a sílaba pretónica e a tónica da extensión, mesmo cunha duración lixeiramente maior da pretónica (figura 17). Unha posible explicación podería provir da duración intrínseca das vogais, de xeito que a vogal pretónica [a], ao ser unha vogal baixa, tería unha duración intrínseca maior cá da tónica [i], que é unha vogal alta, e esta diferenza non se vería compensada polo feito de ser a segunda tónica.

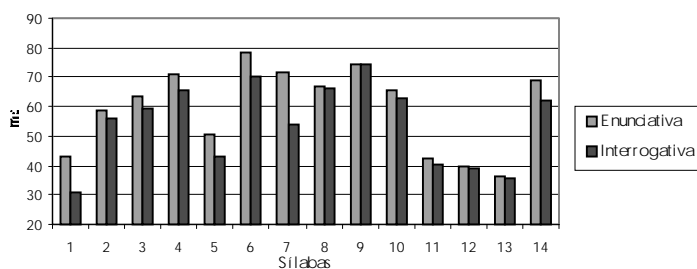


Figura 17. Duración das vogais de «*O cazador de Marín xogaba co capitán (?)*».

O tonema dos enunciados aquí analizados presenta unha distribución da duración entre as sílabas átonas e tónicas igual á xa descrita en Fernández Rei et alii (2005): a vogal de maior duración é sempre a tónica. Por tanto, será a última se se trata dunha palabra oxítona (figura 17), a penúltima se é paroxítona (figura 15) e a antepenúltima no caso de que sexa proparoxítona (figura 16). Probablemente o dato de maior relevancia que recolleemos tras analizar todas estas figuras é que o funcionamento da duración no núcleo tonal e na extensión do suxeito é o mesmo e, por conseguinte, poderíamos concluír que a duración está axudando a marcar unha fronteira prosódica interna, entre suxeito e predicado. No núcleo tonal a maior duración da tónica anuncia a aparición dunha pausa e a conseguinte fronteira entre grupos de entoación: este é o mesmo comportamento da última vogal tónica do suxeito e que por tanto estaría a marcar a existencia tamén neste caso dunha división entre dous grupos de entoación.

Polo que se refire á enerxía, presentamos as seguintes figuras, onde podemos observar o comportamento deste trazo nas dúas modalidades oracionais, en enunciados con acentuación oxítona (figura 18), paroxítona (figura 19) e proparoxítona (figura 20).

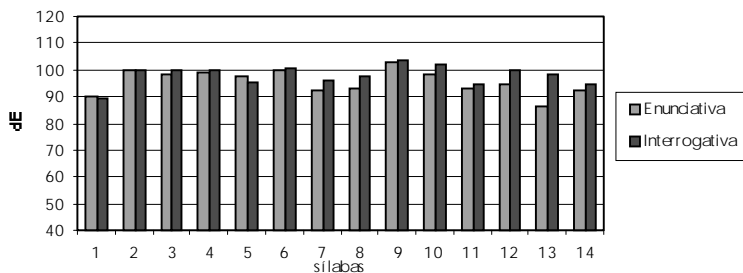


Figura 18. Enerxía das vogais de «O cazador de Marín xogaba co capitán (?)».

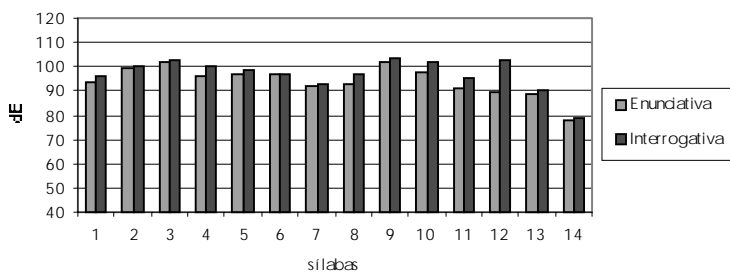


Figura 19. Enerxía das vogais de «A rapaza tatexa xogaba co cadelo (?)».

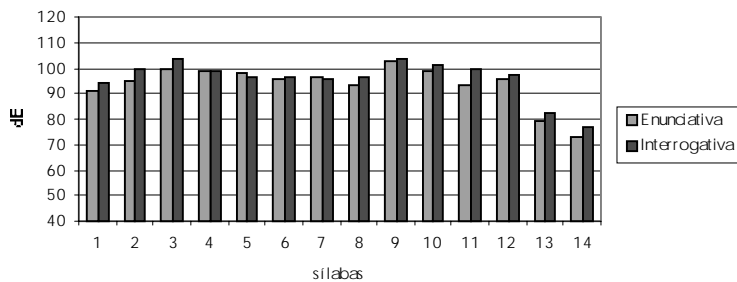


Figura 20. Enerxía das vogais de «O pícaro déspota xogaba co dálmata (?)».

Se comparamos as enunciativas coas interrogativas, apreciamos que nestas últimas a enerxía é lixeiramente máis alta e continuada, ata o punto en que se localiza o tonema, onde se dá un descenso progresivo a partir da antepenúltima vogal, independentemente de cal sexa a situación do acento. Pola contra, nas enunciativas si parece ter certa relevancia a tonicidade no comportamento da enerxía no núcleo acentual, posto que a vogal tónica tende a presentar un nivel levemente máis elevado có das átonas do seu grupo acentual ou, en todo caso, o descenso da intensidade no tonema non é tan progresivo e sistemático nas enunciativas como nas interrogativas.

Por outra parte, a enerxía, ao contrario do que ocorría coa duración, non actúa do mesmo xeito no grupo acentual correspondente ao modificador do suxeito que no último grupo acentual do enunciado, pois na extensión do suxeito non se aprecia nin o descenso progresivo observado no núcleo tonal das interrogativas, nin a tendencia á recuperación da enerxía que aparecía nas enunciativas.

3. CONCLUSIÓNS

As diferenzas atopadas entre as modalidades enunciativa e interrogativa son as xa descritas en Fernández Rei et alii (2005): nas enunciativas os picos tonais aparecen asociados a cada unha das vogais tónicas, mentres que nas interrogativas só se produce a aparición dun movemento tonal asociado á primeira vogal tónica do enunciado e, unha vez alcanzado o obxectivo tonal, nas vogais postónicas deste primeiro acento, o ton mantense nun nivel moi elevado ata a sílaba anterior á última tónica; polo que se refire aos núcleos tonais, nas enunciativas prodúcese un descenso progresivo ao longo do último grupo acentual, mentres que nas interrogativas hai unha brusca caída do ton sobre a última vogal tónica para continuar un suave descenso sobre as vogais postónicas.

Se comparamos agora os suxeitos con e sen extensión na modalidade enunciativa decatámonos de que existe un obxectivo tonal que se alcanza nas vogais postónicas do suxeito: se non hai extensión, no propio substantivo, e se hai extensión, nas postónicas do modificador.

Así pois, co obxectivo de medirmos a distancia entre os dous picos tonais que se producen no suxeito con extensión, calculamos a diferenza en Hz dende a tónica do núcleo á tónica do modificador (táboa 1).

	De Marín	Tatexo/a	Déspota
Cazador	19,67	16,00	23,66
Rapaza	36,00	20,33	17,00
Pícaro	44,34	30,33	17,67

Táboa 1. Diferenza en Hz dende a tónica do núcleo á tónica do modificador.

Na táboa 1 observamos dúas tendencias: a distancia entre os dous picos tonais aumenta, por un lado, canto máis adiantado apareza o acento do núcleo do suxeito e, por outro lado, canto máis atrasado apareza o acento do modificador. Así pois, parece haber unha relación entre o número de sílabas átonas e a duración, posto que, cantas máis sílabas átonas haxa entre a tónica do núcleo e a do modificador, maior é a distancia entre eles e á inversa. Na táboa 2 presentamos os mesmos datos que aparecían na táboa 1, pero neste caso ordenados segundo o número de sílabas átonas que se atopan entre as dúas tónicas.

SÍL. ENTRE TÓN.	SUXEITO	DISTANCIA ENTRE TÓN. (+ subida nas postón. do Mod.)
4 sílabas	<i>Pícaro de Marín</i>	44,34 Hz
3 sílabas	<i>Rapaza de Marín</i> <i>Pícaro tatexo</i>	36,00 Hz 30,33 Hz (+35)
2 sílabas	<i>Cazador de Marín</i> <i>Rapaza tatexa</i> <i>Pícaro déspota</i>	19,67 Hz 20,33 Hz (+39,34) 17,67 Hz (+31)
1 sílaba	<i>Cazador tatexo</i> <i>Rapaza déspota</i>	16,00 Hz (+57) 17,00 Hz (+47,34)
0 sílabas	<i>Cazador déspota</i>	23,66 Hz (+43)

Táboa 2. Diferenza en Hz dende a tónica do núcleo á tónica do modificador segundo as sílabas.

Na táboa 2 vemos claramente como a diferenza en Hz vai diminuindo a medida que diminúe o número de sílabas entre as vogais tónicas. O único caso que se afasta desa tendencia é cando non hai ningunha sílaba átona entre elas: entre a tónica de *cazador* e a de *déspota* hai unha diferenza maior que a que se dá se hai dúas sílabas átonas en posición intertónica.

Destes datos podemos concluír que o obxectivo tonal nos suxeitos con extensión se acada nas vogais postónicas do modificador nominal, pero que non é un movemento que se concentre nesas vogais, senón que comeza nas vogais átonas anteriores ao segundo acento. No caso de que non haxa ningunha vogal átona, a distancia entre as dúas tónicas debe ser maior para compensar esta carencia e evitar que a subida se concentre sobre as postónicas da extensión.

A duración, no entanto, non se comporta da mesma maneira na fronteira entre suxeito e predicado, segundo o suxeito presente ou non extensión: a última tónica do suxeito é a que máis dura nos suxeitos con extensión, mentres que esta asociación non se produce cando o suxeito está conformado por unha frase nominal simple (determinante+núcleo). A pregunta é se isto ten algunha consecuencia a nivel perceptivo: ¿percíbese un límite entoativo entre suxeito e predicado distinto segundo o suxeito presente ou non extensión? Nós cremos que si, pero habería que elaborar algún experimento que corroborase esta hipótese.

En relación coas marcas fonéticas do acento, no núcleo tonal a duración parece xogar un papel fundamental, pois a vogal de maior duración tende a ser a tónica. Nas enunciativas, ademais, mesmo a enerxía parece asociarse á posición tónica, se ben non podemos asegurar con toda certeza que este sexa un parámetro acústico relevante. De maneira semellante, o segundo acento do enunciado tamén presenta esa mesma relación entre duración e posición acentual nas dúas modalidades estudadas. Polo que se refire ao primeiro grupo acentual, xa viramos ao estudarmos os suxeitos sen extensión que a marca fonética relevante neste caso é exclusivamente a frecuencia fundamental, mentres que duración e enerxía non parecen ser pertinentes.

En todo caso, a relación entre acento e entoación ofrécenos un caso interesante: como xa dixemos, nas enunciativas sempre aparecen movementos tonais asociados ás vogais tónicas e a duración ten relevancia tanto no acento do núcleo tonal coma no acento do modificador do suxeito; pola contra, nas interrogativas, só atopamos movementos tonais asociados á primeira e á última vogais tónicas, mentres que a duración parece pertinente para a asignación do acento no núcleo tonal e tamén no modificador do suxeito. A vogal tónica deste modificador non aparece asociada,

por tanto, a ningún movemento tonal nin tampouco a un incremento de enerxía, aínda que si a unha maior duración, polo que podemos deducir que sería esta a marca acústica desta posición acentual. Con todo, recordemos que se tomamos os exemplos en que a extensión é oxítónica, *de Marín*, a duración non se comporta de maneira coherente a como o fai no caso das extensións paroxítonas e proparoxítonas, pois neste caso non se daba tal asociación entre a vogal tónica e unha maior duración, senón que era a pretónica a que tendía a durar máis. Daquela, ¿por que conseguimos percibir a posición do acento se non hai ningunha marca acústica que nola sinala?

Por último, a maior duración da vogal tónica da extensión do suxeito parece indicar a existencia dunha fronteira entoativa menor no seo do enunciado, do mesmo xeito que o movemento tonal xunto coa duración sinalan o núcleo tonal do enunciado e, por conseguinte, a aparición dunha fronteira de entoación (neste caso, maior). Agora ben, tamén nese límite entre suxeito e predicado é pertinente o comportamento da frecuencia fundamental, posto que só nas enunciativas somos quen de percibir tal fronteira: nas enunciativas conxúgase a aparición dun pico tonal e unha maior duración da vogal tónica, mentres que nas interrogativas só se dá unha maior duración da tónica (esta non leva asociado ningún pico tonal).

4. REFERENCIAS BIBLIOGRÁFICAS

- CARRIL, R. B. (1973): «Miscelánea. Notas de entonación gallega», *Revista de Filología Española*, t. LVI, cadernos 1º e 2º, pp. 95-101.
- CONTINI, M. (1992): «Vers une géoprosodie», *Nazioarteko Dialektologia Biltzarra Agiriak*, Bilbao, Publ. Real Academia de la Lengua Vasca, pp. 83-109.
- CONTINI, M.; CL. FRANCHON CABRERA; A. RHARDISSE (1995): «Analyse comparée de l'intonation en castillan et en aragonais», *Actes du Congrès International de Linguistique et Philologie Romane*, pp. 143-157.
- CONTINI, M.; J. P. LAI; A. ROMANO; S. ROULLET (2003): «Vers un Atlas prosodique parlant des variétés romanes», en J.-C. Bouvier et al. (eds.): *Mélanges offerts à X. Ravier*, CNRS – Univ. de Toulouse – Le Mirail, 1998, pp. 73-84.
- CRUTTENDEN, A. (1986): *Intonation*, Cambridge, Cambridge University Press.

-
- FERNÁNDEZ PLANAS, A. M^a.; E. MARTÍNEZ CELDRÁN; C. VAN OOSTERZEE; V. SALCIOLI GUIDI; J. CASTELLVÍ VIVES; D. SZMIDT SIERYKOW (no prelo): «Proyecto AMPER: estudio contrastivo de frases interrogativas sin expansión del barceloní y del tarragoní», presentado no *VI Congreso de Lingüística General*, celebrado en maio de 2004, Santiago de Compostela (actas en preparación).
- FERNÁNDEZ REI, E. (1995): *Aproximación á entoación dos enunciados interrogativos en galego. Estudio Acústico*, Memoria de Licenciatura, Universidade de Santiago (inédita).
- FERNÁNDEZ REI, E. (1997): «Contribución ó estudio da entoación das cláusulas interrogativas (totais e parciais) en galego», en Fernández Salgado, Benigno (ed.), *Actas do IV Congreso da Asociación Internacional de Estudos Galegos*, vol. I, 241-253, Oxford, Oxford Centre for Galician Studies.
- FERNÁNDEZ REI, E. (2002): *Regras fonolóxicas posléxicas e regras precompiladas de alomorfía sintagmática: dominios prosódicos en galego*, Universidade de Santiago de Compostela, Santiago de Compostela.
- FERNÁNDEZ REI, E. (no prelo): «Situación actual das investigacións prosódicas sobre o galego», *Bolletino dell'Atlante Linguistico Italiano*
- FERNÁNDEZ REI, E.; M. GONZÁLEZ GONZÁLEZ; L. XUNCAL PEREIRA; M. CAAMAÑO VARELA (2005): «Achega á entoación dunha fala do centro de Galicia. Contribución para o AMPER», *Géolinguistique*, Hors de Série, 3, Centre de Dialectologie, Université Stendhal Grenoble 3, Grenoble, pp. 87-102.
- LAI, J. P.; A. ROMANO; S. ROULLET (1997): «Analisi dei sistemi prosodici di alcune varietà parlate in Italia: problemi metodologici e teorici», *Bolletino dell'Atlante Linguistico Italiano* 21, Torino, pp. 23-70.
- LAI, J. P. (2004): «Le sarde du Nuoro au sein du nouvel *Atlas multimédia prosodique de l'espace roman (AMPER)*, *Géolinguistique* 9, pp. 145-187.
- MOUTINHO, L.; R. L. COIMBRA; S. SECCA RUIVO; U. PEREIRA BENDIHA (2000): «Atlas Prosódico Multimédia: Curvas De Uma Trajectória», póster

presentado no XVI Encontro Nacional da Associação Portuguesa de Linguística, Coimbra.

- MOUTINHO, L.; R. L. COIMBRA; S. SECCA RUIVO; U. PEREIRA BENDIHA (2001): «Project d'Atlas Prosodique Multimédia des Variétés Romanes», *Travaux de L'Institut de Phonetique de Strasbourg* (TIPS), 31, pp. 61-70.
- PORTO DAPENA, J. A. (1977): *El gallego hablado en la comarca ferrolana*, Verba, anexo 9, Universidade de Santiago de Compostela, Santiago de Compostela.
- ROMANO, A. (1997): «Accent et intonation des parlers du Salento: une approche théorique et instrumentale», *Géolinguistique* 7, pp. 93-132.
- ROMANO, A. (1999): *Analyse des structures prosodiques des dialectes et de l'italien régional parlés dans le Salento (Italie): Approche linguistique et instrumentale*, thèse de Doctorat Nouveau Régime, Université Stendhal – Grenoble III.
- SOBRINO PÉREZ, M. DOS A. (1997): *A entoación do galego do Baixo Miño. Aproximación descritiva*, Memoria de Licenciatura, Universidade de Santiago (inédita).
- SOBRINO PÉREZ, M. DOS A. (1999): «A entoación do galego do Baixo Miño. Aproximación descritiva», *Cadernos de Lingua*, 20, pp. 97-125.