

P4.5.1/001
Edició núm. 1

TÍTOL: PROTECCIÓ DE TREBALLADORS I TREBALLADORES
ESPECIALMENT SENSIBLES EN MATÈRIA DE SEGURETAT I SALUT

REDACTAT PER: UNITAT DE SERVEI MÈDIC
OSSMA

DATA: 15/10/2013

REVISAT PER: Comitè de Seguretat i Salut (CSS)

DATA: 18/3/2014

APROVAT PER: Delegada del rector com a comissionada
per a Societat i Envel·liment

DATA:

AMB DATA DE DISTRIBUCIÓ:

MODIFICACIÓ:

NOMBRE TOTAL DE PÀGINES: 13



Índex:

1 Objecte	2
2 Abast.....	2
3 Referència:	2
4. Definicions	3
5. Responsabilitats:.....	4
5.1. OSSMA	4
5.2. Treballador/a:	5
5.3. Responsable directe:	6
5.4. Línia jeràrquica.....	6
5.5. Comitè de Seguretat i Salut / Delegats de prevenció.....	6
5.6. RRHH.....	7
6. Desenvolupament	7
6.1. Detecció de situació d'especial sensibilitat.	7
6.2. Comunicació.....	7
6.3. Actuació	8
6.3.1. Anàlisi Preliminar	8
6.3.2. Mesures Preventives	8
6.3.3. Conclusions	8
6.3.4. Elaboració d'Informes.	9
Annexes:.....	9
Annex 1: Modificació de documents.....	9
Annex 2: Diagrama de fluxe del procediment de protecció de treballadors/es especialment sensibles en matèria de seguretat i salut.	
Annex 3: Consentiment informat d'actuació en Personal Especialment Sensible.....	12
Annex 4: Informe d'Aptitud en Persona Especialment Sensible.....	13



1. Objecte

Aquest document té la finalitat d'explicar l'actuació a seguir per garantir de manera específica la protecció dels treballadors i treballadores de la U.B. considerats/des com especialment sensibles als riscos derivats del seu lloc de treball, segons el que disposa l'art. 25 de la Llei de Prevenció del Riscos Laborals.

2. Abast

El personal sobre el qual s'aplica aquest procediment, són tots els P.D.I., P.A.S. i becaris de la U.B. i en particular aquells que les seves característiques personals no responen, de manera transitòria o definitiva, a les exigències psicofísiques del lloc de treball, podent influir negativament en la seguretat i salut del propi treballador/a, dels altres treballadors/es o d'altres persones que puguin estar relacionades amb la universitat.

3. Referència:

1. P.4.4.1 Pla de prevenció de la UB. (*PPUB*)
2. Estatut de la Universitat de Barcelona
3. Acord del ple del Consell d'Universitats, a la sessió celebrada el 22 de setembre de 2011, per qual s'estableixen directrius per l'adaptació de la legislació de prevenció de riscos laborals a la universitat, de promoció i extensió de la cultura preventiva a la comunitat universitària.
4. Llei 31/95, de 8 de novembre, de prevenció de riscos laborals.
5. Llei 54/03, de 12 de desembre, de reforma del marc normatiu de la prevenció de riscos laborals.
6. Llei 51/2003, de 2 de desembre, desenvolupa la igualtat d'oportunitats, no-discriminació i accessibilitat universal de les persones amb discapacitat.
7. Llei 13/1982, de 7 d'abril, d'integració social de les persones amb discapacitat, desenvolupa el dret constitucional de les persones amb discapacitat a la seva realització personal i integració social i laboral.



4. Definicions

Vigilància de la salut: Es tracta d'un conjunt d'accions sistemàtiques i continuades de recollida de dades sobre els factors de risc i sobre la salut, que el personal sanitari du a terme, a fi de detectar canvis de la salut dels treballadors/res, que tinguin relació amb els riscos laborals que els poden afectar i, així, poder orientar activitats i elaborar estratègies preventives.

Condicions de treball: Característiques de les tasques que poden tenir una influència significativa en la generació de riscos per la seguretat i salut del treballador/ra.

Treballador/a especialment sensible: És qualsevol treballador/ra que per les seves pròpies característiques personals o estat biològic conegut, inclosos aquells amb reconeguda discapacitat física, psíquica o sensorial siguin més vulnerables als riscos derivats del seu lloc de treball.

Exposició de possibles casos que portaran a un treballador o treballadora determinats a ser considerats com especialment sensible:

- Treballador amb un grau de discapacitat o minusvàlua reconeguda: física, psíquica, sensorial.
- Treballadors menors de 18 anys.
- Treballadors amb una especial situació biològica:
 - discapacitat temporal o permanent no reconeguda oficialment,
 - edat avançada,
 - sensibilitzats a determinats agents (biològic, físic, químic, ergonòmic o en l'àmbit psicosocial),
 - convalescents o sotmesos a certs tractaments mèdics,
 - estat biològic que converteix al treballador en més vulnerable (diabetis mellitus, HTA, patologia osteomuscular crònica...)
 - existència de predisposició o susceptibilitat individual.

Discapacitat: És la disminució en la capacitat d'una persona per satisfer les demandes laborals, socials o personals, com a conseqüència d'una deficiència al seu estat de salut, que pot ser permanent, en les seves capacitats físiques, psíquiques o sensorials.

Idiosincràsia: Sensibilitat augmentada o marcada predisposició a reaccionar que té un organisme i que constitueix una característica pròpia del mateix.

Certificat mèdic d'aptitud: És l'informe que s'emet en dur-se a terme la vigilància de la salut, i que declararà si el treballador és apte, apte amb limitacions, si cal fer més proves, si està en observació o és no apte:



- **Apte:** Aquell treballador que, una vegada efectuada la vigilància de la salut, s'evidencia que el seu estat psicofísic respon plenament a les exigències del seu lloc de treball.
- **Apte amb restriccions:** Aquell treballador que, una vegada efectuada la vigilància de la salut, s'observa que el seu estat psicofísic no respon a algunes i/o cap exigència del seu lloc de treball. Aquest treballador serà determinat com especialment sensible i s'haurà d'especificar el tipus de restriccions laborals, que implicaran la necessitat d'adaptar les condicions de treball per a la realització de les tasques pròpies del seu lloc de treball amb garantia de protecció eficaç en matèria de seguretat i salut en el treball.
- **No Apte:** Aquell treballador que, una vegada efectuada la vigilància de la salut, s'evidencia que el seu estat psicofísic no respon a les exigències del seu lloc de treball i no pot continuar, donat que els riscos són incompatibles amb el seu estat de salut.
- **En observació:** Aquell treballador en que les conclusions derivades de la vigilància de la salut no són definitives per causa de l'espera de resultats de proves complementàries considerats concloents, o interconsultes facultatives, i per tant no pot ser qualificat.

5. Responsabilitats:

D'acord amb el Pla de prevenció de la UB aprovat pel Consell de Govern el 7 de juny de 2011, l'Estatut de la UB, la normativa vigent i les normes tècniques específiques d'aplicació, es detallen les responsabilitats en matèria de la protecció dels treballadors i treballadores especialment sensibles als riscos derivats del seu lloc de treball a la U.B

5.1. OSSMA

5.1. 1. Unitat de Servei Mèdic

- Inici del procés d'anàlisi de la situació d'especial sensibilitat, una vegada li ha estat comunicat.
- Anàlisi prèvia de l'historial mèdic del treballador i de la informació mèdica que el treballador pugui aportar voluntàriament, així com de la història laboral.
- Realització de l'examen de salut específic per lloc de treball segons l'avaluació de riscos actualitzada del lloc de treball o altres estudis específics.
- Determinació de si existeixen evidències d'especial sensibilitat.
- Sol·licitud de consentiment per escrit per portar a terme les actuacions mèdiques necessàries, registrar la informació a la història clínic-laboral i comunicar la situació



d'especial sensibilitat així com les mesures preventives a totes les persones que tinguin responsabilitats en el cas.

- Anàlisis, juntament amb el personal tècnic de l'OSSMA, de les condicions de treball i proposta de les mesures preventives necessàries i/o possibles adaptacions.
- Emissió i lliurament del certificat mèdic d'aptitud a totes les persones que tinguin responsabilitats en el cas.
- Seguiment periòdic de l'estat de salut del treballador/a.
- En cas de que el treballador/a no accepti la vigilància de la salut i/o seguiment periòdic del seu estat de salut, assegurar-se d'enviar la renúncia de la mateixa.

5.1.2. Personal tècnic OSSMA

- Aconsellar al treballador/a de comunicar el seu estat a la Unitat de Servei Mèdic.
- Realització de l'avaluació dels riscos laborals individualitzada o altres estudis específics i l'entrevista amb el treballador/a que està en estudi d'especial sensibilitat i el responsable directe.
- Anàlisis, juntament amb el personal sanitari de l'OSSMA, de les condicions de treball i de les mesures preventives necessàries i/o proposta de les possibles adaptacions.
- Lliurar les avaluacions de riscos laborals a les persones responsables.
- Seguiment de la implementació de les mesures preventives necessàries o adaptacions del lloc de treball.

5.2. Treballador/a:

- Comunicació del seu estat a RRHH (principalment en cas de minusvàlua), Cap immediat, Delegats de Prevenció, Personal sanitari o tècnic del servei de prevenció.
- Informar de la seva condició d'especial sensibilitat mitjançant el corresponent full de declaració d'activitat.
- Realització voluntària de l'examen de salut específic per lloc de treball.
- Lliurament de tota la informació mèdica d'interès en el procés de l'especial sensibilitat de que en disposi.
- Seguiment mèdic periòdic del seu estat de salut.
- Visites voluntàries espontànies davant de qualsevol esdeveniment que consideri important en relació al cas.
- Col·laborar en el procés de realització de les avaluacions de riscos individualitzada.
- Omplir i trametre el document de declaració d'activitats a l'OSSMA.
- Facilitar la realització d'una entrevista amb els tècnics de l'OSSMA.
- Proposar, si ho creu oportú, modificacions a l'esborrany d'avaluacions de riscos.
- Signar i trametre l'acusament d'haver rebut el certificat d'aptitud mèdica així com l'avaluació de riscos definitiva.
- Rebre còpia de les avaluacions dels riscos laborals del seu lloc de treball.
- Seguir les mesures preventives necessàries des del punt de vista de treballador/a.
- En cas de no acceptació de la vigilància de la seva salut, signar la renúncia a la mateixa.



5.3. Responsable directe:

- Aconsellar al treballador/a de comunicar el seu estat de salut a la Unitat de Servei Mèdic.
- Assegurar que es duu a terme l'avaluació de riscos laborals derivats de les activitats desenvolupades per el/la treballador/a que està sent estudiant amb motiu d'especial sensibilitat.
- Col·laborar en el procés de realització de les avaluacions de riscos.
- Comprovar que el full d'activitats recull fidelment les tasques realitzades per el /la treballador/a en qüestió.
- Facilitar la realització d'una entrevista amb els tècnics de l'OSSMA.
- Signar i trametre l'acusament d'haver rebut el certificat d'aptitud mèdica així com l'avaluació de riscos definitiva.
- Posar en marxa les mesures preventives necessàries.

5.4. Línia jeràrquica

- Assegurar- que es duen a terme les avaluacions dels riscos laborals derivats de les activitats desenvolupades en els llocs de treball al seu càrrec.
- Col·laborar en el procés de realització de les avaluacions de riscos.
- Signar i trametre l'acusament d'haver rebut el certificat d'aptitud mèdica així com l'avaluació de riscos definitiva.
- Disposar de les avaluacions riscos laborals dels llocs de treball al seu càrrec.
- Donar suport per la realització de les mesures preventives necessàries.

5.5. Comitè de Seguretat i Salut / Delegats de prevenció.

- Aconsellar al treballador/a de comunicar el seu estat a la Unitat de Servei Mèdic.
- Els delegats de prevenció poden assistir a les entrevistes que es realitzin amb els treballadors/es i els caps immediats per a la realització de l'avaluació de riscos individualitzada.
- Disposar de l'avaluació de riscos individualitzada.
- Controlar el compliment que la llei de prevenció estableix en matèria de salut.
- Tenir la informació en relació a les conclusions que hagin derivat dels exàmens de salut efectuats en relació amb l'aptitud del treballador per poder fer la seva feina.
- Col·laborar en l'execució de les mesures de protecció i prevenció.
- Fer el seguiment de l'actuació preventiva que s'està duent a terme en el lloc de treball que ocupa la persona especialment sensible.



5.6. RRHH

- Quan rebi un informe de discapacitat o minusvàlua, aconsellarà al treballador/a de ser visitat a la Unitat de Servei Mèdic.
- Donar suport a totes les actuacions realitzades per l'OSSMA, en relació a les mesures preventives i adaptacions de les condicions de treball.
- En cas de que sigui necessari un canvi de lloc de treball, buscar un que sigui compatible amb les característiques que hagin estat informades per l'OSSMA.

6. Desenvolupament

6.1. Detecció de situació d'especial sensibilitat.

Aquest procediment s'inicia en el moment en que es detecta una situació que pogués estar d'acord amb la definició d'especial sensibilitat. Els mecanismes de detecció poden ser a través de:

- RRHH: en el moment en que l'interessat presenta un informe de discapacitat o minusvàlua.
- Treballador/a:
 - ✓ Comunica el seu estat al seu Cap immediat.
 - ✓ Comunica el seu estat a la Unitat de Servei Mèdic.
- Unitat de Servei Mèdic:
 - ✓ El treballador/a li comunica el seu estat.
 - ✓ Detecta l'especial sensibilitat en una actuació sanitària.
- Personal Tècnic de l'OSSMA, li és comunicat durant:
 - ✓ Avaluació de riscos
 - ✓ Investigació d'accidents
- Delegats de prevenció: quan siguin ells als que se li ha comunicat l'estat.
- Mútua d'Accidents de Treball i Malalties Professionals o MUFACE, després l'assistència sanitària en cas d'accident, o malaltia professional.

6.2. Comunicació

La Unitat de Servei Mèdic cita al treballador/a i sol·licita consentiment per escrit per portar a terme les actuacions mèdiques necessàries així com per registrar la informació a la història clínic-laboral i comunicar la situació, en cas de ser necessari, al Personal Tècnic del Servei de Prevenció i al seu responsable directe. (RG: *Consentiment informat d'actuació en protecció de treballadors/es especialment sensibles*).



Totes les actuacions es desenvoluparan en la més estricta confidencialitat, informant exclusivament de les dades necessàries per a la correcta execució preventiva.

6.3. Actuació

6.3.1. Anàlisi Preliminar

Quan es coneix o sospita una situació d'especial sensibilitat d'un treballador/a, la Unitat de Servei Mèdic, iniciarà el procés d'anàlisi, que constarà de:

- ✓ Examen de salut
- ✓ Estudi de l'historial mèdic i laboral
- ✓ Informació mèdica que pugui aportar en relació al cas
- ✓ Condicions del lloc de treball
- ✓ Exploracions mèdiques complementàries (en cas de ser necessàries per acabar de confirmar la situació d'especial sensibilitat).

Els Personal Tècnic del Servei de Prevenció realitzarà, una actualització de l'avaluació de riscos del lloc de treball.

6.3.2. Mesures Preventives

Tant si existeix coneixement fidedigne de l'especial sensibilitat, com si és una sospita i es necessita ser estudiat en més profunditat, la Unitat de Medicina del Treball i el Personal Tècnic del Servei de Prevenció proposen les mesures preventives adequades en relació al seu lloc de treball.

- Adaptar les condicions de treball o el temps d'exposició del lloc i si no es possible,
- Canviar al treballador/a a un altre lloc de treball que sigui compatible amb la seva especial sensibilitat.

6.3.3. Conclusions

Si no hi ha cap dubte de que es tracta d'un cas d'especial sensibilitat, es prendran les mesures preventives adequades i es farà un seguiment mèdic-laboral.

Si es tracta d'una sospita, es faran les visites per especialista i exploracions necessàries per arribar a un diagnòstic definitiu.

En ambdós casos l'adaptació serà transitòria o definitiva, depenent del diagnòstic. La Unitat de Servei Mèdic farà les visites de seguiment mèdic-laborals necessàries, per assegurar-se de que les mesures preventives disminueixen l'exposició al risc del treballador especialment sensible.



Si es confirma que no existeix incompatibilitat entre la patologia presentada i les condicions del lloc de treball, es retiraran les limitacions.

6.3.4. Elaboració d'Informes.

La Unitat de Servei Mèdic elabora un informe (*RG: Informe d'Aptitud de Personal Especialment Sensible*) que inclou:

- ✓ Aptitud del treballador/a per el seu lloc de treball habitual.
 - Apte/a
 - Apte/a amb limitacions
 - En observació
 - No Apte
- ✓ Durada aproximada. Seguiment del cas.
- ✓ Adaptacions o Canvi de del lloc de treball.

Aquest informe s'entrega al Treballador/a, al seu Cap de Departament i /o línia jeràrquica i a RRHH. El Cap de Departament adopta les mesures preventives proposades en el lloc de treball.

RRHH dóna suport a l'adopció de les mesures preventives proposades. En cas de que la mesura preventiva sigui un canvi de lloc de treball, serà RRHH qui buscarà un lloc de treball on les condicions psicofísiques del treballador siguin compatibles amb les condicions de treball del lloc, segons les característiques que el Servei de Prevenció hagi prèviament descrit en relació al lloc. Una vegada trobat el lloc adequat, es consultarà amb el Personal Tècnic i Mèdic del Servei de Prevenció.

Annexes:

Annex 1: Modificació de documents.

Annex 2: Diagrama de flux del procediment de protecció de treballadors/es especialment sensibles en matèria de seguretat i salut.

Annex 3: Consentiment informat d'actuació en Personal Especialment Sensible.

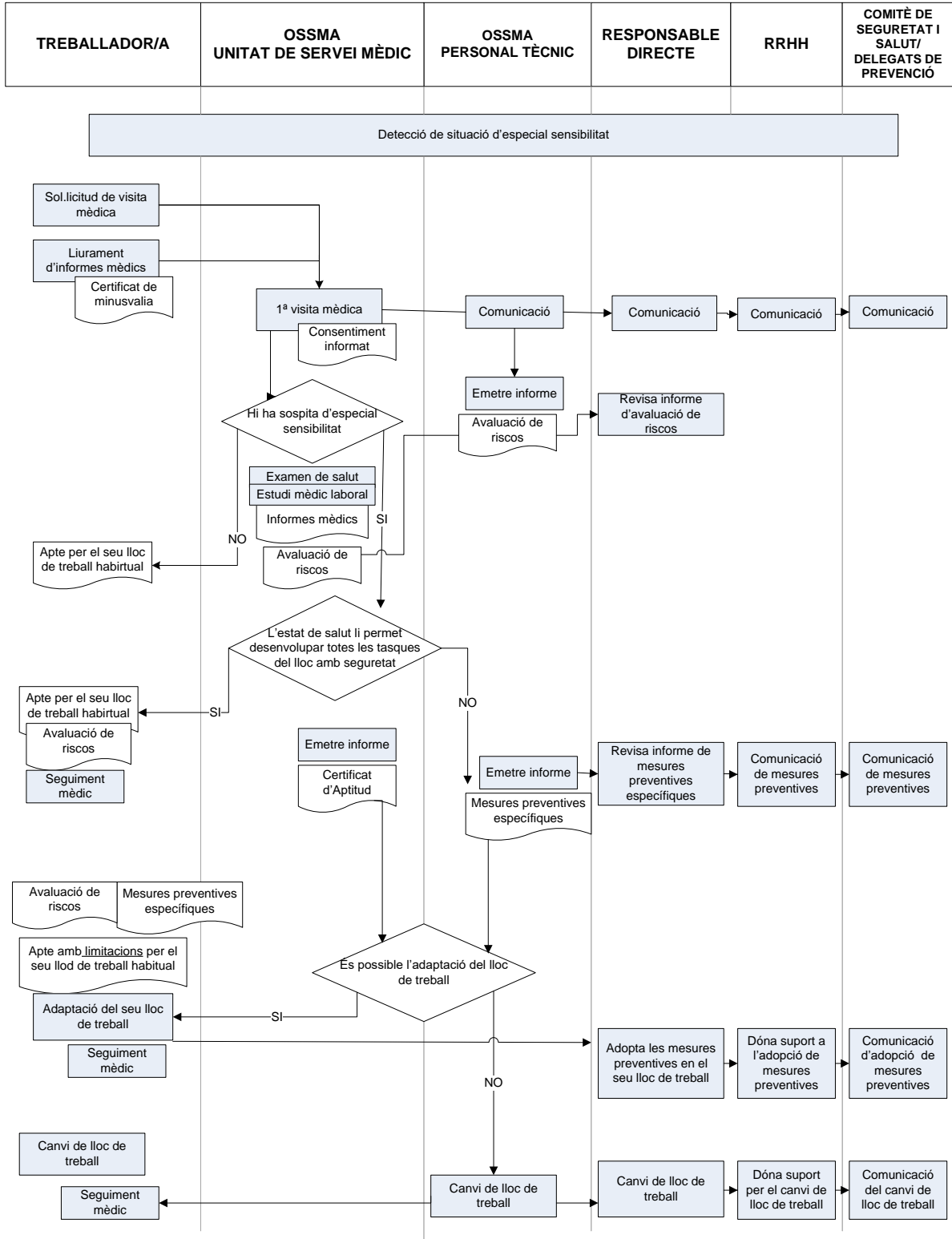
Annex 4: Informe de Aptitud en Personal Especialment Sensible.

Annex 1: Modificació de documents



Data	Revisió	Modificació

Annex 2: Diagrama de flux del procediment de protecció de treballadors/es especialment sensibles en matèria de seguretat i salut.





Annex 3: Consentiment informat d'actuació en Personal Especialment Sensible.

CONSENTIMENT INFORMAT D'ACTUACIÓ EN TREBALLADOR/ES ESPECIALMENT SENSIBLES EN MATÈRIA DE SEGURETAT I SALUT	FOR/MED/013 Edició núm. 1
--	--------------------------------------

Nom i Cognoms:

Centre:

DNI:

Per la present i en virtut del que disposa l'art. 25 de la LPRL 31/1995 de 8 de Novembre, i també en virtut de la Llei Orgànica 15/99, de 13 de Desembre sobre Protecció de dades de caràcter personal,

- Dono el meu consentiment
- NO** dono el meu consentiment

Perquè el personal de la **Unitat de Servei Mèdic (USM)** porti a terme la consulta mèdica i laboral atès que la informació m'ha estat donada de forma comprensible, que he pogut formular preguntes i que m'han estat aclarits els dubtes presentats en llegir o escoltar la informació específica recollida al document xxxxxx i trameti aquest a:

Càrrec	Assenyala	Nom i Cognoms
Degà/na		
Director/a d'Escola Universitària		
Administrador/a		
Cap de departament		
Cap d'unitat tècnica		

Així mateix, he estat informat/da de que podré exercir l'accés, rectificació i cancel·lació d'aquestes dades, segons explica l'esmentada Llei, fent petició per escrit a la USM de la UB.

Signatura,

Barcelona a de de 20

Annex 4: Informe de Aptitud en Personal Especialment Sensible.

INFORME d'APTITUD de PROTECCIÓ DE TREBALLADORS ESPECIALMENT SENSIBLES A DETERMINATS RISCOS

FOR/MED/014

Edició núm. 1

Nom i Cognoms:

DNI:

Lloc de Treball a la UB:

Amb l'objectiu de garantir específicament la protecció dels/de les treballadors/es especialment sensibles, segons l'art. 25 LPRL 31/1995 de 8 de Novembre, i utilitzant com a referència per emetre el dictamen el Procediment sobre Protecció de treballadors/es especialment sensibles a determinats riscos,

Considerem que el treballador en el seu estat actual és,

APTE AMB RESTRICCIONS per el seu lloc de treball habitual.

RESTRICCIONS a efectuar,

Amb caràcter **TEMPORAL/DEFINITIU**

1. Xxx
2. xxx

RECOMANACIONS

1. xxxxx
2. xxxxxxx

Metge
Especialista en Medicina del Treball
OSSMA

A Barcelona a de de 201