

APROXIMACIÓN AL ESTUDIO DE LA ENTONACIÓN DE LA REGIÓN DE MURCIA: CARAVACA DE LA CRUZ Y BULLAS¹

EUGENIO MARTÍNEZ CELDRÁN

ANA MA. FERNÁNDEZ PLANAS

PAOLO ROSEANO

Laboratori de Fonètica. Universitat de Barcelona

1. Presentación

El trabajo que se presenta se enmarca en los realizados en el marco del proyecto internacional AMPER. Concretamente, en él se analizan dos puntos geográficos de la región murciana española: Caravaca de la Cruz y Bullas.

Caravaca de la Cruz es un municipio situado al noroeste (Fig. 1) de la región de Murcia (Lat. 38° 05' N y long. 1° 52' O), próximo a los límites de la provincia de Granada, que dista 79 Km de Murcia, capital. En el censo de 2007, la ciudad tenía 25.688 habitantes. Bullas se sitúa también en la zona noroeste (38° 03' N y 1° 40' O) y dista 52 Km de Murcia. En el censo de 2007 poseía 12.020 habitantes.



Fig. 1 Situación geográfica de Caravaca y de Bullas dentro de la Península Ibérica y su relación geográfica respecto a Murcia capital .

Zamora Vicente (1970, 2ª ed) considera que el dialecto murciano es un *habla de tránsito del extremo sur-oriental de la Península*. Sobre él operan corrientes históricas castellanas y aragonesas, y modernamente, el valenciano por el este y el andaluz por el oeste dejan sentir su peso sobre el habla viva (p. 339). Como hecho significativo, comparte con el andaluz oriental la abertura vocálica originada por la aspiración de la s-implosiva, por ejemplo. Como Caravaca está próxima a la provincia de Granada, en su habla se notan bastantes rasgos meridionales, a grandes rasgos. Y lo mismo podemos

¹ Este trabajo ha contado con una ayuda de la SGPI del MEC, ref. HUM2006-05238-FIL.

decir de los hablantes murcianos, en general. En Cataluña, los hablantes murcianos son confundidos con andaluces por su manera de hablar, lo cual refleja semejanzas importantes.

En este trabajo queremos estudiar la prosodia de frases simples sin expansión de dos hablantes femeninas de mediana edad, naturales de Caravaca, una de ellas, y de Bullas, la otra informante. La caravaqueña ha vivido siempre en esa ciudad. Y la bullense reside en Bullas, pero trabaja diariamente en la capital de Murcia desde hace algunos años. A ambas las consideramos hablantes típicas de este dialecto. En Murcia capital, pedimos que nos presentasen a una hablante de mediana edad típica del dialecto y, luego, resultó ser originaria de Bullas; por tanto, es evidente que no existen diferencias notables entre unos y otros hablantes. Para el estudio hemos seguido la metodología de AMPER (Fernández Planas, 2004).

2. Estudio de la melodía y la entonación de frases simples o sin expansión de Caravaca

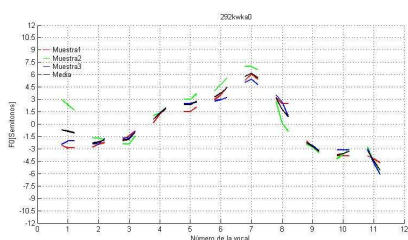
El estudio en este apartado se desglosa en función de las modalidades de habla estudiadas y su posterior comparación.

2.1. Enunciativas

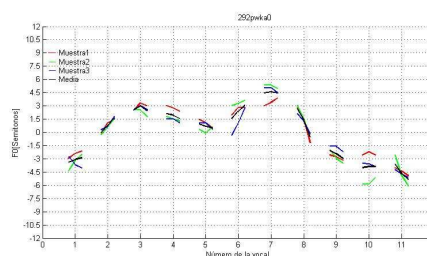
Los datos obtenidos nos permiten afirmar que, respecto al SN inicial en posición de sujeto, hay que señalar que se desdibuja el pico inicial en las agudas aunque la tónica es claramente ascendente. Se ve claramente que en las demás, aunque en la mayoría de ocasiones el pico 2 es tan alto o más que el inicial. También conviene señalar que el inicio de la frase se sitúa entre -1.5 o -3 semitonos respecto a la línea media de la frase en esta informante, valor que constituiría la línea de 0 semitonos. Y el primer pico sube hasta 4.5 st, en la mayoría de casos.

En el tonema, ya en el SV, por lo tanto, de forma sistemática la caída final sucede a partir de la tónica, por lo que se diferencian los tres tipos de palabras. No existe aquí realmente un pico destacado. En semitonos, el final se sitúa en -4.5 st o más, desde el 0 st. Pero la bajada desde la tónica es tan solo de 1.5 st, porque la curva ya ha ido descendiendo progresivamente desde el segundo pico entre 6 y 9 st.

La figura 2 ilustra algunas de las frases analizadas en esta modalidad.



El saxofón se toca con obsesión



La guitarra se toca con obsesión

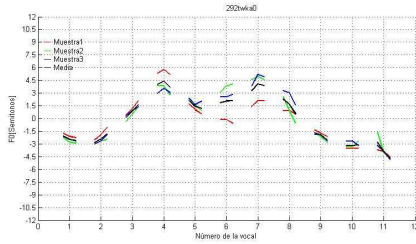


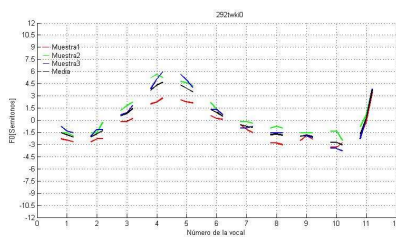
Fig. 2 Muestra de enunciativas

La guitarra se toca con obsesión

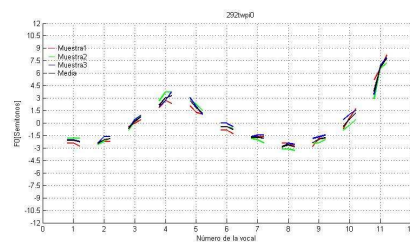
Sobre los ejemplos concretos presentados en la figura 2 cabe comentar que es posible que el pico 2, situado sobre el verbo, posea un cierto énfasis ya que la melodía que se dibuja altera la declinación, y esto sucede generalmente en este tipo de frases y, también, como veremos, en otros dialectos. Es decir, existe una cierta focalización sobre él. Además, por regla general, el pico está desplazado a la postónica en los acentos prenucleares, incluso en los acentos tonales esdrújulos.

2.2. Interrogativas

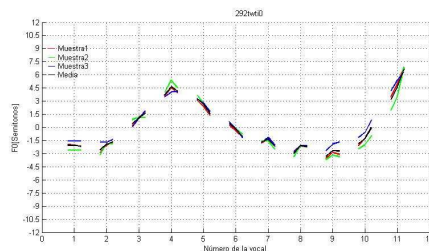
La figura 3 constituye el ejemplo que lo que hemos encontrado en esta modalidad de habla en la informante analizada. Se da un pico inicial en la postónica del primer acento tonal constituido por el sujeto en torno a los 4.5 st. El verbo se desacentúa, pues la melodía va descendiendo desde el pico inicial progresivamente hasta el tonema. La subida en el tonema se produce, conforme a lo esperado, desde la tónica de la frase, en general. Ese ascenso resulta ser de unos 3 o 4 st en las agudas y de entre 6 y 7.5 en las demás, siempre contando desde la línea media de los 0 st; pero si tomamos en cuenta todo el recorrido del ascenso, este se sitúa en torno a los 7.5 st en las agudas y en los 10 st o más en los otros tipos de palabras, es decir, en la sllanas y las esdrújulas se trata de una subida próxima a la octava; por lo que se ve que se diferencian los tres tipos de palabras en esta posición.



¿La guitarra se toca con obsesión?



¿La guitarra se toca con pánico?



¿La guitarra se toca con paciencia?

Fig. 3 Muestra de interrogativas

2.3. Comparación de enunciativas e interrogativas en Caravaca

Como se ve en la figura 4, la sílaba inicial comienza aproximadamente en el mismo tono, tanto en las enunciativas como en las interrogativas. Ese tono resulta ser un poco más grave que el tono medio de la hablante analizada.

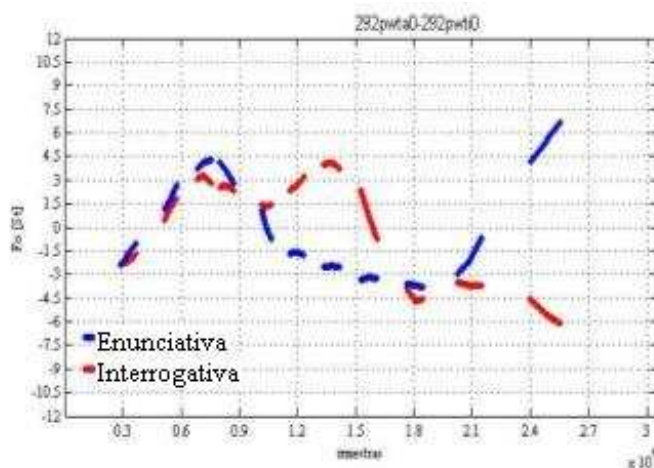


Fig. 4 La cítara se toca con paciencia

El gráfico de la figura 4 es paradigmático de todos los comentarios efectuados. Inicio en el mismo tono de enunciativa e interrogativa. Pico 1 por encima de 3 st en la enunciativa y hasta 4.5 en la interrogativa. Pico 2 de la enunciativa más alto que el pico 1. Mientras que en la interrogativa no existe el pico 2 porque el acento léxico sobre el que podría aparecer se encuentra desacentuado siguiendo la melodía global de la frase. El tonema posee el descenso final o la subida a partir de la tónica, de -4 a -6 st en la enunciativa y de -3 hasta 7 en la interrogativa. Los picos están desplazados a la postónica en el prenúcleo, tanto en enunciativa como en la interrogativa.

Solamente en algunos casos, el verbo presenta un pico poco pronunciado en la modalidad enunciativa, un ejemplo de ello lo encontramos en la figura 5. En este gráfico se aprecia ese segundo pico de enunciativa acorde con la declinación normal. Los demás comentarios son equivalentes al gráfico anterior. El inicio sigue siendo el mismo porque la pequeña diferencia existente está bajo umbral².

² Consideramos que el umbral diferencial está situado en 1.5 semitonos (Cfr. Rietveld y Gussenhoven (1985) y Pamies *et al.* (2002).

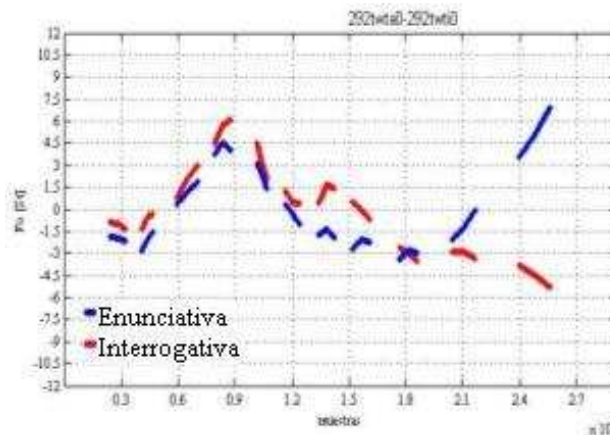


Fig. 5 La guitarra se toca con paciencia

2.4. Análisis fonológico

Siguiendo la última propuesta de transcripción para el español en la teoría métrico-autosegmental (Prieto y Estebas, 2008), tenemos las estructuras de la tabla 1 en las enunciativas:

	Acento tonal 1	Acento tonal 2	Tonema
Frases con sujeto agudo	L+H*	L+i>H*	HL%
Frases con sujeto no agudo	L+>H*	L+i>H*	HL%

Tabla 1. Análisis fonológico en las enunciativas de Caravaca.

Y en las interrogativas y para cualquier estructura acentual en el sujeto (lo cual evidencia una mayor regularidad estructural en esta modalidad independientemente del tipo de palabra que compone las frases) el análisis fonológico pertinente es el que aparece en la tabla 2:

	Acento tonal 1	Acento tonal 2	Tonema
Todas las frases	L+>H*	Nulo	LH%

Tabla 1. Análisis fonológico en las interrogativas de Caravaca.

La estructura L+>H* se utiliza para indicar inicio del ascenso en la tónica y pico en la postónica, con lo cual es equivalente a la antigua L*+H. Esta última estructura se colocará cuando el ascenso no comience en la tónica sino en la postónica. En cuanto a la notación L+i>H, indica un “upstep”, es decir, un escalonamiento ascendente en el segundo acento tonal.

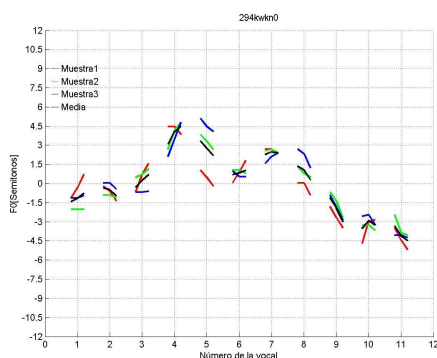
3. Estudio de la melodía y la entonación de frases simples o sin expansión de Bullas

La descripción del análisis efectuado en la localidad de Bullas sigue el mismo esquema utilizado en la localidad de Caravaca de la Cruz.

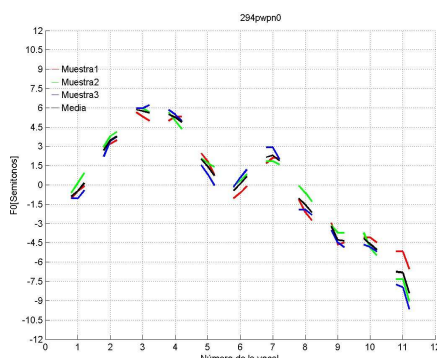
3.1. Enunciativas

Como se observa en la figura 6, representativa de lo que ocurre en la mayoría de las frases de este tipo, respecto al SN sujeto, el inicio de la frase se sitúa cerca de los -1.5 semitonos, es decir, un poco por debajo del nivel medio de la informante. Y el primer pico sube hasta 6 st. Como siempre, estos datos están referidos a la media de la hablante, situada en 0 semitonos. En general, el SN inicial posee un pico bastante prominente que se traslada a la postónica en llanas y esdrújulas, mientras que aparece sobre la tónica en la aguda.

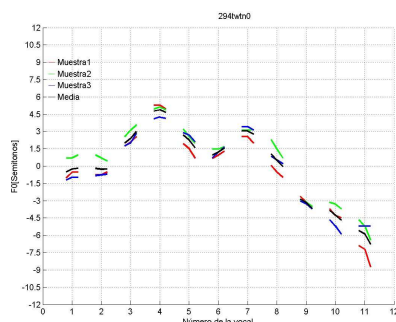
Respecto al SV hay que destacar que el verbo atrasa el pico sistemáticamente a la postónica. También que en el tonema hay un descenso progresivo, por regla general, desde la postónica del verbo hasta el final. No existe aquí realmente un pico destacado porque el acento léxico final sigue la declinación general de la frase. En semitonos, el final se sitúa a unos 4 o 5 st por debajo de la línea media situada en los 0 st en los finales con aguda y a unos 7 u 8 st por debajo de la línea media en los finales llanos y esdrújulos. Pero la bajada desde la tónica es de 3 st para las llanas y unos 5 para las esdrújulas, porque la curva ya ha ido descendiendo progresivamente desde el segundo pico entre 7 y 12 st.



El saxofón se toca con obsesión



La guitarra se toca con pánico

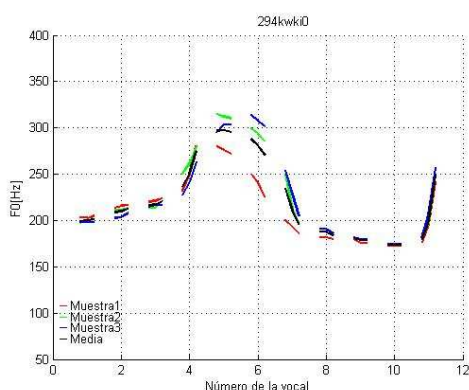


El saxofón se toca con paciencia

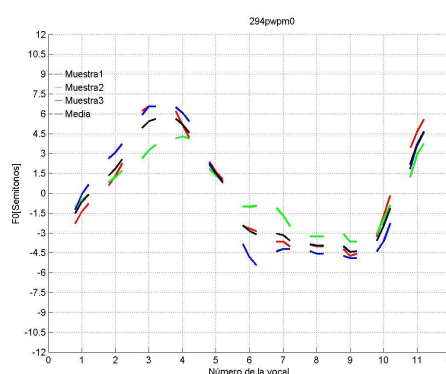
Fig. 6 Muestra de enunciativas de Bullas

3.2. Interrogativas

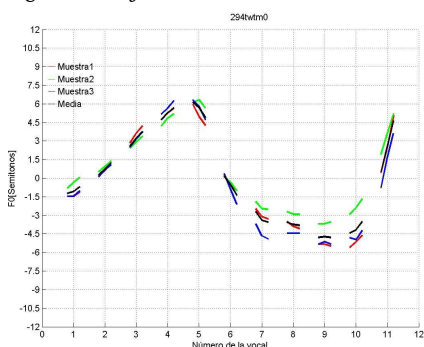
Como se observa en los ejemplos que contiene la figura 7, se constata un pico inicial en postónica del primer acento tonal entre los 4.5 y los 6 st. El verbo se desacentúa, pues la melodía va descendiendo desde el pico inicial progresivamente hasta el tonema. La subida en el tonema se produce desde la tónica (alrededor de 4 o 5 st en las agudas y entre 7 y 9 en las demás, siempre contando desde la línea media de los 0 st; pero si tomamos en cuenta todo el recorrido de la subida, este se sitúa en torno a los 6-7.5 st en las agudas y a los 10 st o más en los otros tipos de palabras); por lo que se ve que se diferencian también los tres tipos de palabras en posición final.



¿El saxofón se toca con obsesión?



¿La cítara se toca con pánico?



¿La guitarra se toca con paciencia?

Fig. 7 Muestra de interrogativas de Bullas

3.3. Comparación enunciativas e interrogativas en Bullas

El gráfico de la figura 8 es muy ilustrativo de las diferencias establecidas en función de la modalidad oracional, aunque la sílaba inicial comienza aproximadamente en el mismo tono, tanto en las enunciativas como en las interrogativas.

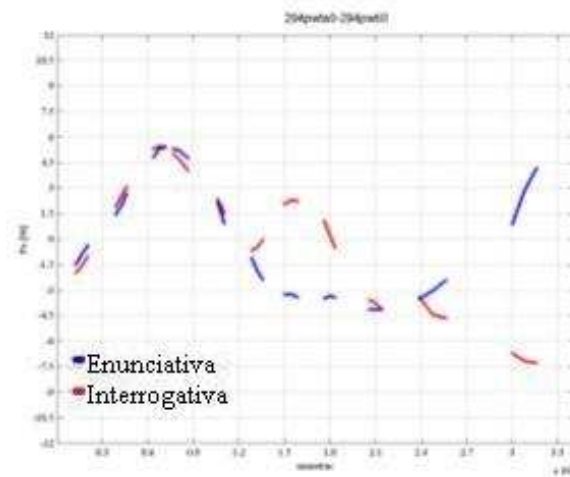


Fig. 8 *La cítara se toca con paciencia*

Este gráfico es paradigmático de todos los comentarios efectuados: inicio en el mismo tono de enunciativa e interrogativa; pico 1 por encima de 5 st en ambas modalidades; pico 2 de la enunciativa siguiendo la declinación normal, mientras que en la interrogativa no existe el pico 2; tonema con descenso final o con subida a partir de la tónica, hasta -6 st en la enunciativa y hasta 4.5 en la interrogativa; picos desplazados a la postónica en el prenúcleo, tanto en enunciativa como en la interrogativa.

3.4. Análisis fonológico

Igual que hemos visto en el caso de la Caravaca de la Cruz, seguimos la última propuesta de transcripción en la teoría métrico-autosegmental para el español en este caso y obtenemos las siguientes estructuras que aparecen en la tabla 3 para las enunciativas:

	Acento tonal 1	Acento tonal 2	Tonema
Frases con sujeto agudo	L+>H*	L+>H*	HL%
Frases con sujeto no agudo	L+>H*	L+>H*	HL%

Tabla 3. Análisis fonológico en las enunciativas de Bullas

Y en las interrogativas y para cualquier estructura acentual (también en este punto geográfico mayor regularidad en esta modalidad) los resultados que aparecen en la tabla 4:

	Acento tonal 1	Acento tonal 2	Tonema
Todas las frases	L+>H*	Nulo	LH%

Tabla 4. Análisis fonológico en las interrogativas de Caravaca.

4. Comparación entre Caravaca y Bullas

Las mayores diferencias entre ambas localidades las encontramos en la melodía de las enunciativas. La principal diferencia consiste en el *upstep*, o escalonamiento ascendente, en el verbo que coloca la hablante de Caravaca.

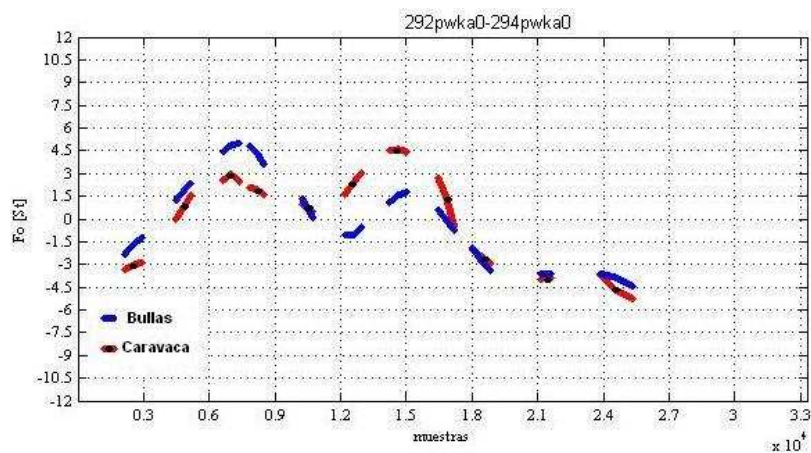


Fig. 9 La guitarra se toca con obsesión

Se observa en la figura 9 que la prominencia de los picos de ambas hablantes está intercambiada: el primero de Bullas es alto, mientras el de la hablante caravaqueña es bajo y, viceversa, en el segundo pico la hablante bullense posee un pico bajo, mientras que la de Caravaca lo posee alto. La hablante de Bullas sigue la declinación normal, por lo que se deduce que es una enunciativa totalmente neutra, mientras que la hablante de Caravaca la altera al poner énfasis en el verbo.

En cuanto a la estructura del SN agudo en las enunciativas, también hay diferencias notables:

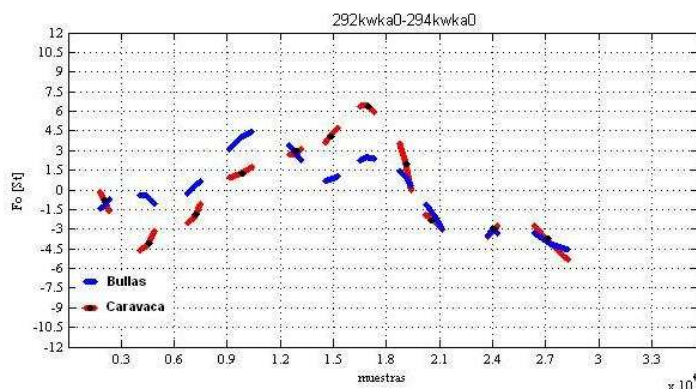


Fig. 10 El saxofón se toca con obsesión

En la figura 10, se ve claramente que el primer pico de la hablante de Caravaca está poco destacado pues la postónica sigue el ascenso hacia el segundo acento tonal que, como casi siempre, es el más prominente por el foco estrecho colocado sobre él. En cambio, la hablante de Bullas posee un primer pico y un segundo siguiendo la declinación normal, o escalonamiento descendente normal, de la frase neutra. En la

hablante caravaqueña también sucede un inicio especial, pues después de comenzar en 0 semitonos baja en la segunda sílaba hasta 4.5 st, hecho que no sucede en la otra hablante.

En el tonema no se detectan diferencias que merezca la pena subrayar, como puede verse en las figuras 9 y 10.

Las interrogativas tienen perfiles muy semejantes. La diferencia más notable es que la hablante de Bullas posee un primer pico más alto, que la de Caravaca, pero en cambio el tonema se queda un poco más bajo, es decir, la informante de Caravaca muestra un rango tonal un poco más amplio que la de Bullas, pero la diferencia es muy sutil.

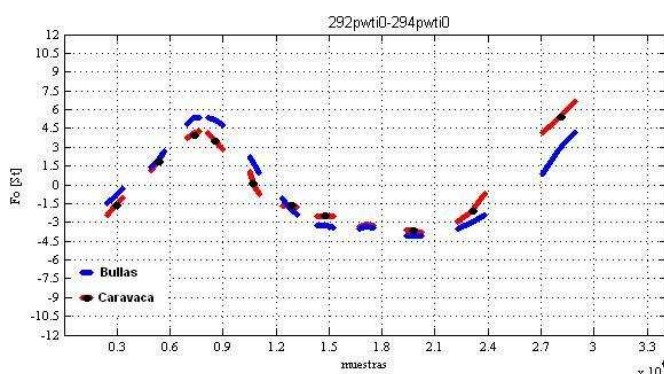


Fig. 11 ¿La cítara se toca con paciencia?

Tal como se ve en la figura 11, la hablante de Caravaca posee un primer pico a 4.5 semitonos y la última sílaba del tonema llega a los 7 st. Por el contrario, la hablante de Bullas posee un primer pico por encima de 5 semitonos, pero la última sílaba del tonema sólo llega hasta los 4.5 semitonos. Es decir, el tonema sube más que el primer pico en la caravaqueña, mientras que en la bullense el tonema no llega a superar la altura del primer pico.

5. Comparación con Castilla

Para ver las diferencias o semejanzas con la entonación castellana, véanse los gráficos y comentarios siguientes (de la figura 12 a la 15).

El gráfico de la figura 12 representa la entonación enunciativa de Valladolid (Zamora et al. 2005), en ella podemos observar un segundo pico prominente que llega a la misma altura que el primero, por lo que la declinación queda también alterada. En todo caso no hay diferencias en el primer pico debidas al diferente tipo de palabras. Por tanto, hay cierto parecido con la hablante caravaqueña en lo que se refiere al segundo pico, aunque esta informante no destacaba el primer pico en las agudas, cosa que no sucede en Valladolid.

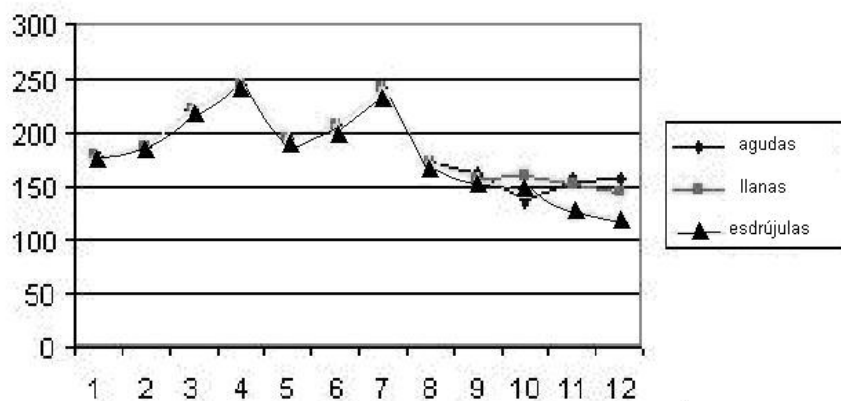


Fig. 12 Perfil de la enunciativa según los tres tipos de palabras en el Sujeto y en el Objeto.

El perfil melódico de las interrogativas de las hablantes murcianas coincide con el descrito y dibujado por T. Navarro Tomás (1944) para el castellano en general, como se puede comprobar comparando la figura 11 con la 13. La hablante de Bullas coincide con mayor exactitud con el gráfico de NT, puesto que el tonema se queda por debajo del primer pico. En todos los casos, el segundo pico ha desaparecido; es decir, se ha desacentuado la palabra portadora de acento léxico que aparece en segunda posición en la frase.

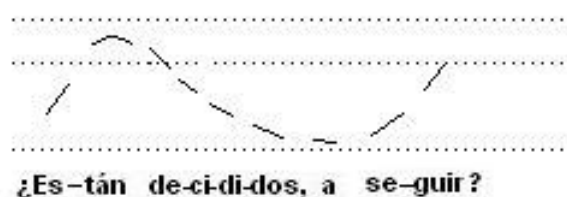


Fig. 13 El perfil de la interrogativa absoluta según Navarro Tomás (1944:210)

Contrariamente a lo que afirmaba Navarro Tomás (1944), y siguió indicando Sosa (1999), el inicio de la interrogativa no es más alto en ninguna de las dos hablantes murcianas (compárense los gráficos 4, 5 y 8). En palabras de Navarro Tomás: “En igualdad de circunstancias, este movimiento parte desde el principio, en la pregunta, de una nota más alta que la que corresponde a esas mismas sílabas en el grupo enunciativo” (p. 98). No sucede así realmente en las hablantes analizadas. En cuanto a los datos que proporciona Navarro Tomás (p. 101) sobre las interrogativas absolutas, se ha de decir que se aproximan a los de las hablantes murcianas. Navarro Tomás indica que el pico inicial, o el inicio del cuerpo de la frase, es de unos 3 o 4 semitonos sobre la altura media de la hablante, en nuestro caso es de 4.5 a 5.5. El descenso del cuerpo de la frase posee una bajada de 7 u 8 semitonos contando desde el pico hasta la sílaba más baja; en las hablantes murcianas es de 8 o 9 semitonos. Y el tonema para Navarro Tomás sube unos 5 o 6 semitonos, mientras que en las hablantes murcianas sube entre 9 y 11 semitonos. Aquí es donde se produce la mayor diferencia (obsérvese que la subida en Valladolid es parecida a la que indica Navarro Tomás (Fig. 14)). Y, desde luego, en

lo que se refiere a la afirmación “la entonación enunciativa y la interrogativa se distinguen entre sí por la diferente disposición de sus líneas melódicas –horizontal en la primera y oblicua en la segunda– ...” (p. 98) respecto al cuerpo de la frase, habría que matizarla, pues la entonación enunciativa de la hablante de Bullas no es realmente horizontal ya que existe una declinación clara al estar el segundo pico más bajo que el primero, aunque no esté tan inclinada como la de la interrogativa. La hablante de Caravaca tampoco posee una línea horizontal al tener el segundo pico más alto que el primero (Fig. 14); la interrogativa sí posee una línea oblicua en todos los casos. Obsérvese que la hablante de Valladolid sí tendría el cuerpo de la frase horizontal puesto que los dos picos están casi a la misma altura (Fig. 12).

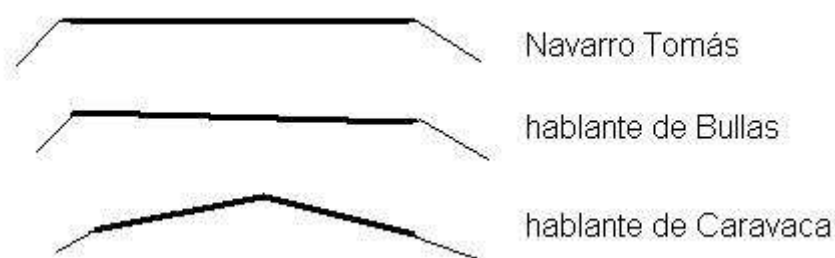


Fig. 14 Disposición de las líneas melódicas de las enunciativas

En Valladolid, hay bastante coincidencia con el perfil descrito en Navarro Tomás para el castellano en general. La subida del tonema queda bastante por debajo de la altura alcanzada en el primer pico (Fig. 15).

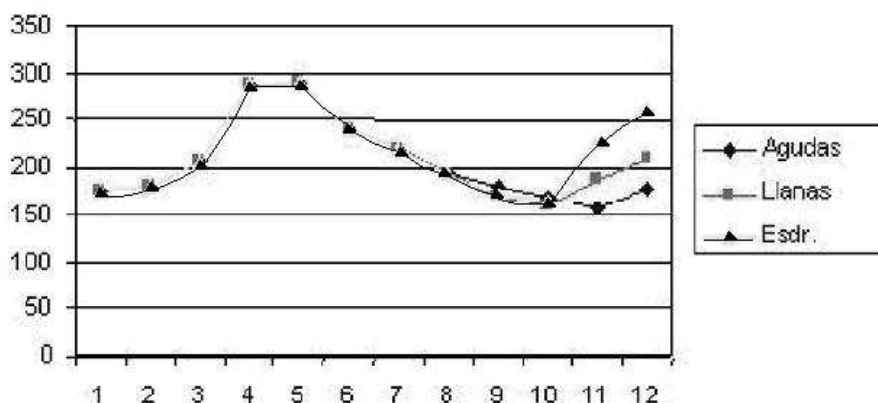


Fig. 15 Perfil de la interrogativa en Valladolid (Zamora et al. 2005)

6. Comparación con Sevilla

Hemos tomado Sevilla como ejemplo de entonación andaluza para esta comparación porque sucede un fenómeno parecido al de la hablante de Caravaca: el segundo pico está más alto que el primero (Congosto 2005). Sólo en las esdrújulas aparecen los picos del prenúcleo a la misma altura (Véase Fig. 16)

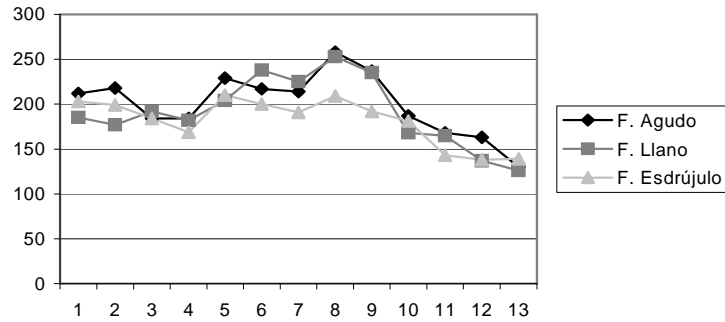


Fig. 16 Perfil de las declarativas de Sevilla

En las interrogativas la comparación muestra una diferencia notable: en Sevilla, el primer pico prominente es el del verbo frente a las hablantes de otros dialectos en los que el pico prominente es el del sujeto (Vid Fig. 17).

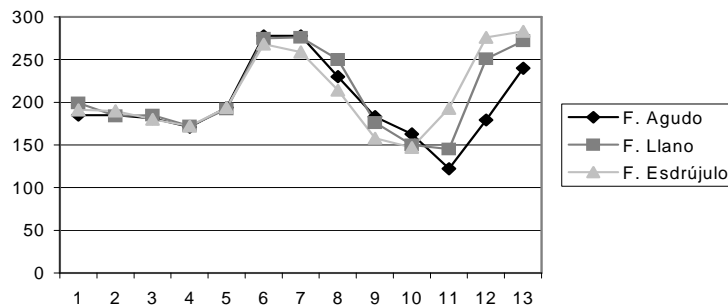


Fig. 17 Perfil de las interrogativas de Sevilla

7. Conclusiones

La línea melódica de las enunciativas de la hablante de Caravaca es más parecida a la de la hablante sevillana que a la de la vallisoletana, generalmente. Hay que destacar la desacentuación del sujeto agudo. La hablante de Bullas, en cambio, sigue muy de cerca lo descrito en las líneas melódicas de las frases neutras que poseen una pendiente de declinación suave.

Los perfiles de las interrogativas son mucho más semejantes entre las dos hablantes murcianas, aunque el primer pico de la caravaqueña se queda un poco por debajo de la bullense, pero en el tonema la hablante de Caravaca asciende más que el de la hablante de Bullas que queda por debajo de la altura del primer pico.

Por una parte, a pesar de que las curvas murcianas analizadas mantienen puntos en común tanto con el castellano de Valladolid (más cercano al “español en general” descrito por Navarro Tomás) como con el andaluz de Sevilla, sus melodías reflejan diferencias con estos otros puntos geográficos lo que evidencia la adscripción dialectal de la entonación. Por otra parte, los dos puntos de encuesta formados por Murcia son más semejantes entre sí de lo que son respecto a Valladolid y Sevilla, pero también mantienen sus propias diferencias.

Estos hechos concuerdan con lo que se ha destacado repetidamente en los trabajos realizados en el marco AMPER no sólo para el español sino también para el catalán (en definitiva, que la entonación es una buena marca geoprosódica) y dan sentido a los proyectos de investigación englobados bajo esta misma denominación común: AMPER.

REFERENCIAS BIBLIOGRÁFICAS

- CONGOSTO, Y. (2005): “Una primera aproximación a la prosodia del habla urbana de Sevilla”, *Estudios de Fonética Experimental*, XIV, Barcelona, UB, Laboratori de Fonètica, 225-246.
- ESTEBAS, E. Y PRIETO, P. (2008): “La notación prosódica del español: Una revisión del Sp_ToBi”, *Estudios de Fonética Experimental*, XVII, Barcelona, UB, Laboratori de Fonètica, 263-283.
- FERNÁNDEZ PLANAS, A. M. (2005): “Aspectos generales acerca del proyecto AMPER en España”, *Estudios de Fonética Experimental*, XIV, Barcelona, UB, Laboratori de Fonètica, 13-27.
- NAVARRO TOMÁS, T. (1944): *Manual de entonación española*, Madrid, Guadarrama, 1974.
- PAMIES, A. et AL. (2002): “Umbrales tonales en el español peninsular”, en *Actas del II Congreso de Fonética Experimental*, Sevilla, Universidad de Sevilla, 272-278.
- RIETVELD, A. C. M. & GUSSENHOVEN, C. (1985): “On the relation between pitch excursion size and prominence”, *Journal of Phonetics*, 13; 299-308.
- SOSA, J. M. (1999): *La entonación del español. Su estructura fónica, variabilidad y dialectología*. Madrid. Cátedra.
- ZAMORA, F.J.; CARRERA, M. y MELÉNDEZ, M. M. (2005): “Variación geoprosódica en dos entonaciones de Castilla y León: análisis de frases declarativas e interrogativas sin expansión”, *Estudios de Fonética Experimental*, XIV, Barcelona, UB, Laboratori de Fonètica, 125-139.
- ZAMORA VICENTE, A. (1970, 2ª ed.): *Dialectología española*, Madrid, Gredos.