



UNIVERSITAT DE BARCELONA



**GRAU EN EDUCACIÓ INFANTIL**  
**INFORME DE SEGUIMENT DEL CURS ACADÈMIC**  
**2009-2010**

**Informe elaborat pel:** Vicedegà d'afers acadèmics de la Facultat i la Cap d'Estudis de l'ensenyament. Març 2011

**Informe revisat per:** Comissió de Qualitat del centre. Abril 2011

# Sumari

<b>1. PRESENTACIÓ</b> .....	3
<b>1.1. Fitxa identificativa de l'ensenyament</b> .....	4
<b>1.2. Seqüenciació de la implantació de la planificació acadèmica (fins al curs actual)</b> .....	4
<b>1.3. Tractament de les recomanacions que es van fer en el moment de la verificació de la memòria del títol</b> .....	5
<b>2.1 Al web del centre</b> .....	6
<b>2.2 Al web de l'ensenyament</b> .....	7
<b>2.3 Seguiment i actualització de la informació publicada</b> .....	8
<b>3 ANÀLISI VALORATIVA DE L'ENSENYAMENT</b> .....	8
<b>3.1 Dades sobre l'accés i la matrícula</b> .....	9
<b>3.2 Plans docents</b> .....	10
<b>3.3 Satisfacció de l'alumnat amb l'acció docent i la planificació d'assignatures</b> .....	11
<b>3.4 Rendiment acadèmic</b> .....	12
<b>4 PROPOSTES DE MILLORA</b> .....	13
<b>4.1 Les propostes de millora que es derivin de la valoració que es fa del desplegament de la titulació, incloent-hi totes les propostes de modificació</b> .....	13
<b>4.2 Disseny, implementació i seguiment de les accions de millora</b> .....	14
<b>4.3 Pla de seguiment de les millores proposades</b> .....	14
<b>ANNEX 1: Taula de dades i indicadors del curs 2009-2010</b> .....	16



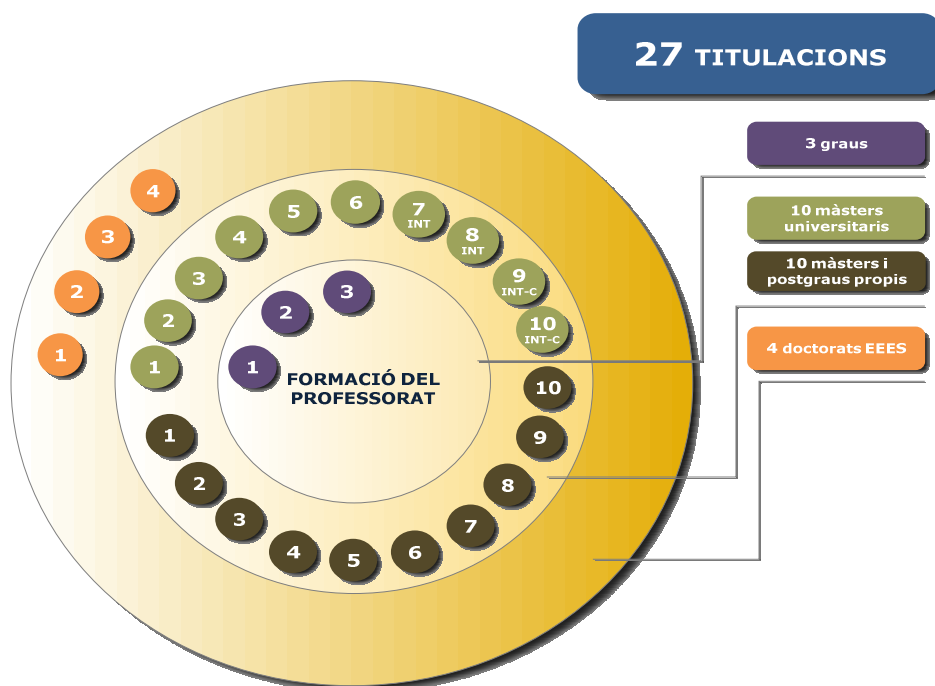
## DESPLEGAMENT I SEGUIMENT DE LES TITULACIONS OFICIALS A LA UB:

### 1. PRESENTACIÓ

Es tracta d'un títol que per l'exercici de la professió de Mestre en l'etapa d'educació infantil (0-6 anys). Històricament, la UB ha acollit la Formació dels mestres, concretament a la Facultat de Formació del Professorat (antiga Escola Universitària de Formació del Professorat).

El títol de grau objecte d'aquest informe substitueix la titulació de Mestre d'Educació Infantil que, amb la finalitat d'adaptar-se als requeriments derivats de la reforma del sistema educatiu emparat per la LOGSE, es va implantar l'any 1992 per ser modificat en segona instància l'any 2002.

El Grau en Educació Infantil s'imparteix a la Facultat de Formació del Professorat de la Universitat de Barcelona, juntament amb altres 2 graus, tal i com es mostra a la figura següent:



## 1.1. Fitxa identificativa de l'ensenyament

<b>Dades generals</b>	Codi ensenyament Nom de l'ensenyament	<b>G1025 Educació Infantil</b>	Any en que es va començar a impartir l'ensenyament	2009-10
			Oferta de places	240
			Nº estudiants nou accés	243
			Nº total matriculats	244
	Curs acadèmic	<b>2009-2010</b>	Graduats al darrer curs	No aplicable
			Nombre total de professorat (segons memòria verificada)	97
			Nombre total de professorat (amb docència planificada GRAD)	68

### Objectius de la titulació

La formació garantirà adquirir els coneixements, desenvolupar les habilitats i conformar les actituds necessàries per exercir de Mestre d'Educació Infantil a la realitat de cada context. Així, el graduat en educació Infantil ha d'adquirir les competències necessàries per:

1. Ser un professional capaç d'analitzar el context en el qual es desenvolupa la seva tasca i de planificar adequadament, així com de donar resposta a una societat canviant des d'una visió de la activitat docent basada en el paradigma del mestre investigador.
2. Actuar com a mediador perquè l'activitat desenvolupada a l'aula sigui significativa i estimuli el potencial de desenvolupament de tots i cada un dels alumnes, fomentant la convivència dins i fora de l'aula i valorant l'esforç, la constància i la disciplina personal de l'alumnat.
3. Organitzar la interacció de l'alumnat amb l'objecte d'estudi, promovent l'aprenentatge autònom i cooperatiu.
4. Exercir la funció de tutoria, orientació a l'alumnat i avaluació dels seus aprenentatges.
5. Elaborar projectes curriculars que s'adaptin a les característiques i necessitats de les escoles i de l'alumnat, mostrant un coneixement profund del cicle i de l'etapa en què desenvolupa la seva activitat docent, així com de les matèries que ha d'ensenyar.
6. Dissenyar i organitzar treballs disciplinaris i interdisciplinaris en contextos de diversitat i que promoguin la igualtat de gènere, l'equitat i el respecte dels drets humans, i també de col.laborar amb el context exterior de l'escola.
7. Emprendre amb eficàcia situacions d'aprenentatge en contextos multiculturals i plurilingües. Aplicar a l'aula les tecnologies de la informació i de la comunicació.

### 1.2. Seqüenciació de la implantació de la planificació acadèmica (fins al curs actual)

La implantació de la titulació s'ha fet curs a curs. Per tant es preveu un procés d'implantació de 4 anys. Aquesta opció s'ha pres tot tenint en compte que al mateix temps s'ha endegat un procés d'extinció curs a curs de la diplomatura de mestre especialista en educació infantil.

D'aquesta manera es preveu que al curs 2012-2013 ja s'hauran implantant tots els cursos del grau en educació infantil i que la diplomatura ja haurà extingit la docència de les assignatures corresponents al seu pla d'estudis.

La taula que es mostra a continuació mostra com es durà a terme el procés d'implantació curs a curs.

### Curs a curs títols de 4 anys (240 crèdits)

Assignatures	2009-10	2010-11	2011-12	2012-13
Primer	Docència	Docència	Docència	Docència
Segon		Docència	Docència	Docència
Tercer			Docència	Docència
Quart				Docència

#### 1.3. Tractament de les recomanacions que es van fer en el moment de la verificació de la memòria del títol

En la taula següent s'inclouen les recomanacions que es van notificar quan es va verificar la memòria del títol així com el tractament que el centre n'ha fet d'aquestes recomanacions.

Data del document oficial d'ANECA: 09/02/2009	
Recomanació:	Accions dutes a terme: <i>text lliure a introduir pels responsables del centre</i>
Se recomienda que la información sobre las menciones que se facilite antes de formalizar la matrícula especifique que se trata de enseñanzas de grado y, por tanto, de carácter generalista, en el que pueden intensificar su formación en algunos ámbitos mediante la elección de una mención.	<p>Tot tenint en compte el RD 816/20101 que modifica el RD 1393/2007 s'ha procedit a confirmar al vicerectorat de política acadèmica i qualitat el compromís de programar i planificar les mencions plantejades a la memòria de verificació</p> <p>Atès que les mencions estan programades per al quart curs de l'any acadèmic 2012-2013, s'ha previst fer unes sessions informatives durant el curs 2011-2012 adreçades a l'alumnat de 3r curs. En aquestes jornades s'explicarà la finalitat i les assignatures de cadascuna de les mencions.</p> <p>No obstant això el web de l'ensenyament ja informa l'alumnat que durant el quart curs les assignatures optatives de la titulació s'estructuren al voltant de diverses mencions que intensifiquen la seva formació en determinats àmbits relacionats amb l'educació infantil.</p>

## 2. INFORMACIÓ PUBLICADA

En aquest apartat es presenta com el centre fa pública la seva informació referida a l'ensenyament a través del web.

### 2.1 Al web del centre

El centre publica en el seu web (<http://www.ub.edu/fprofessorat>) tota la informació bàsica relacionada amb el desenvolupament operatiu del programa formatiu conjuntament amb els indicadors relacionats. Aquesta informació segueix els criteris generals d'estructura i continguts unificats per a totes les titulacions de la UB<sup>1</sup>.

La informació pública s'ha estructurat segons els grups d'interès a qui s'adreça.

- La Facultat: en aquest apartat s'especifica tota la informació de caire general referent a l'estructura i organització acadèmica del centre, els serveix que ofereix, la seva ubicació i com arribar-hi.

<http://www.ub.edu/fprofessorat>

- Oferta acadèmica de grau: en aquest apartat s'inclou la informació bàsica sobre el pla d'estudis dels ensenyaments de grau que ofereix. En aquest apartat també s'informa a l'alumnat sobre els ensenyaments que es troben en procés d'extinció i el calendari a seguir.

<http://www.ub.edu/fprofessorat/queoferim/index/grau.htm>

- Oferta acadèmica de màsters, postgraus i doctorat: informació bàsica sobre l'oferta de màsters oficials, títols propis de postgrau i programes de doctorat del centre.

<http://www.ub.edu/fprofessorat/queoferim/index/postgrau.htm>

- Altra oferta formativa: informació de caire general sobre els cursos d'extensió universitària que s'ofereixen tan des del propi centre com des d'altres centres de la UB

<http://www.ub.edu/fprofessorat/queoferim/index/altraoferta.htm>

- Recerca: informació sobre els grups de recerca de la Facultat consolidats i emergents, beques i d'altres activitats relacionades

<http://www.ub.edu/fprofessorat/queoferim/index/recerca.htm>

- Estades temporals: informació bàsica i de caire general per a l'alumnat i el professorat d'altres universitats que desitgen realitzar una estada temporal a la UB.

<http://www.ub.edu/fprofessorat/queoferim/index/temporals.htm>

---

<sup>1</sup>El desplegament d'alguns continguts informatius es farà a mesura que es vagin desenvolupant els ensenyaments.

- Societat: Inclou informació de caire orientatiu tan per als futurs estudiants que desitgen en un futur proper cursar els nostres ensenyaments com per a les empreses i institucions d'àmbit acadèmic i professional vinculades al món educatiu

<http://www.ub.edu/fprofessorat/queoferim/index/secundaria.htm>

Actualment, es duu a terme la modificació de la part del web amb la informació que es considera necessària per a la resta de la societat (empreses i institucions) per tal d'ajustar-se completament a la proposta presentada.

## **2.2 Al web de l'ensenyament**

En aquesta apartat, s'inclou la llista d'enllaços web de la informació pública sobre el desenvolupament operatiu del programa formatiu de l'ensenyament (planificació operativa del pla d'estudis i indicadors de funcionament).

- Descripció general de l'ensenyament: en aquest apartat s'inclou tota la informació referent als processos generals tant de caire administratiu (admissió; reconeixement de crèdits, matrícula, normativa de permanència) com acadèmic (calendari; competències i objectius d'aprenentatge de l'ensenyament; estructura curricular, procés d'avaluació i pla d'acció tutorial)

[http://www.ub.edu/fprofessorat/guia\\_grau\\_infantil/acces.html](http://www.ub.edu/fprofessorat/guia_grau_infantil/acces.html)

[http://www.ub.edu/fprofessorat/guia\\_grau\\_infantil/reconeixements.html](http://www.ub.edu/fprofessorat/guia_grau_infantil/reconeixements.html)

[http://www.ub.edu/fprofessorat/guia\\_grau\\_infantil/permanencia.htm](http://www.ub.edu/fprofessorat/guia_grau_infantil/permanencia.htm)

[http://www.ub.edu/fprofessorat/guia\\_grau\\_infantil/calendariacademic.htm](http://www.ub.edu/fprofessorat/guia_grau_infantil/calendariacademic.htm)

[http://www.ub.edu/fprofessorat/guia\\_grau\\_infantil/plaestudis.htm](http://www.ub.edu/fprofessorat/guia_grau_infantil/plaestudis.htm)

[http://www.ub.edu/fprofessorat/guia\\_grau\\_infantil/avaluacio.htm](http://www.ub.edu/fprofessorat/guia_grau_infantil/avaluacio.htm)

[http://www.ub.edu/fprofessorat/guia\\_grau\\_infantil/plaacciotutorial.html](http://www.ub.edu/fprofessorat/guia_grau_infantil/plaacciotutorial.html)

- Informació relativa a les assignatures: en aquest apartat s'inclou tota la informació referent als horaris, plans docents i professorat de les assignatures teòrico-pràctiques i les pràctiques curriculars externes

[http://www.ub.edu/fprofessorat/guia\\_grau\\_infantil/horaris.html](http://www.ub.edu/fprofessorat/guia_grau_infantil/horaris.html)

[http://www.ub.edu/fprofessorat/guia\\_grau\\_infantil/practiques/](http://www.ub.edu/fprofessorat/guia_grau_infantil/practiques/)

- Mecanismes de participació dels estudiants en el sistema d'assegurament de la qualitat de l'ensenyament: en un futur proper està previst crear un espai adreçat a l'alumnat en

el qual se'l posarà al corrent de la creació de la comissió de qualitat, els protocols aprovats i dels mecanismes i organismes que el centre posa al seu abast per fomentar la seva participació

- Mecanismes de defensa de l'estudiant, informació sobre els procediments d'atenció de queixes, reclamacions i suggeriments

[http://www.ub.edu/fprofessorat/guia\\_grau\\_infantil/peticions.html](http://www.ub.edu/fprofessorat/guia_grau_infantil/peticions.html)

### **2.3 Seguiment i actualització de la informació publicada**

La posada en marxa del sistema d'assegurament de la qualitat (SAIQU) introdueix els mecanismes per assegurar que la informació disponible sigui correcta i que s'actualitza amb la freqüència adequada. A tal efecte a tots els apartats del web s'indica la data de la darrera actualització.

En aquest curs, a partir de l'avaluació dels continguts de la web del centre duta a terme per l'agència de polítiques i qualitat de la Universitat de Barcelona s'ha pogut establir una relació de les persones que s'encarregaran de vetllar per l'adequació de la informació que s'exposarà en cadascun dels apartats. Així mateix, el centre disposa d'una persona adscrita a la Secretaria d'Estudiants i Docència i d'un becari de suport a l'equip deganal que s'encarreguen del manteniment del web del l'ensenyament.

## **3 ANÀLISI VALORATIVA DE L'ENSENYAMENT**

En aquest apartat es fa una anàlisi valorativa del funcionament de l'ensenyament, a partir dels indicadors quantitius i dels diversos estudis elaborats pels serveis de la UB (Annex 1) així com de la resta d'informació que disposa el centre.

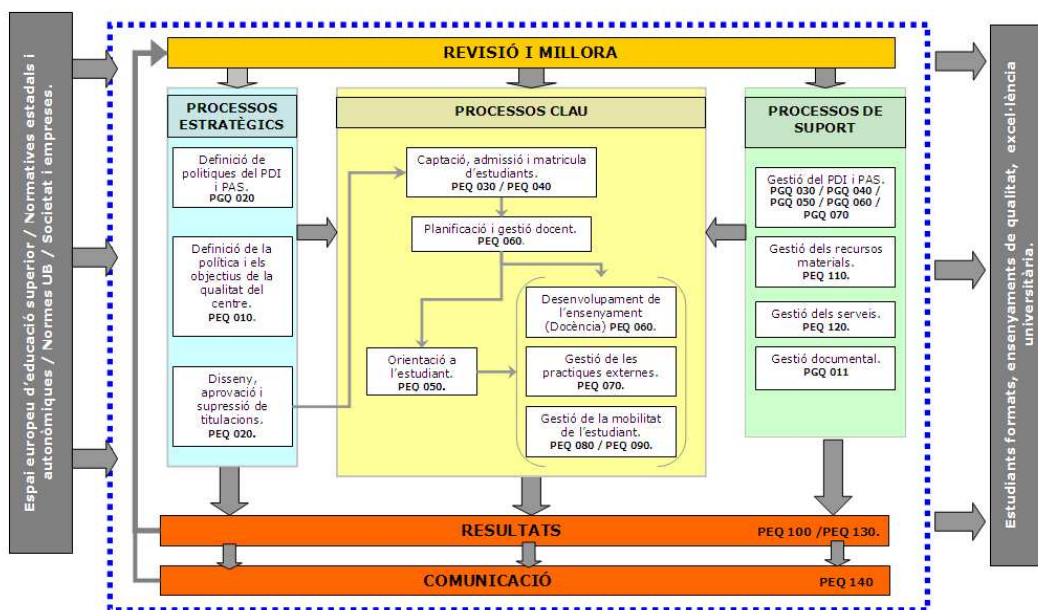
### **Anàlisi de la informació i valoració d'indicadors**

A través del sistema d'Assegurament de la Qualitat (SAIQU) s'ha elaborat el mapa de processos de cada centre, cosa que ha permès identificar i classificar cada un dels processos clau que intervenen en el programa formatiu de l'ensenyament. A més, el SAIQU proposa el desplegament gradual d'un conjunt d'indicadors lligats als diversos processos, fins al moment de l'acreditació.

Una de les tasques que ha estat duent a terme la Comissió de Qualitat del centre és desplegar el SAIQU a través del mapa de processos i els seus procediments associats. D'aquesta manera des del centre ja s'ha reflexionat sobre qui i com s'ha de fer la tasca de planificació i avaluació dels diversos processos.



## MAPA DE PROCESSOS DEL SAIQU AL CENTRE



El nostre ensenyament es va iniciar al curs 2009-10, per la qual cosa els processos sotmesos a un seguiment més exhaustiu són els següents:

- Captació, admissió i matrícula d'estudiants (PEQ 30)
- Planificació i gestió docent (PEQ 60) —l'apartat de la publicació dels plans docents al GRAD i al web de l'ensenyament.
- Resultats (PEQ 130) —l'apartat de rendiment acadèmic i de satisfacció dels estudiants.

### 3.1 Dades sobre l'accés i la matrícula

El procediment de qualitat (PEQ 6345\_30 – Vist-i-plau per part de l'Agència de Polítiques i Qualitat per mail el 24 de març de 2011) estableix que el consell d'estudis analitza les dades relatives a l'accés, la matriculació i el perfil dels nous estudiants a partir de la informació proporcionada per la Secretaris d'Estudiants i Docència (SED). El cap d'estudis farà arribar les conclusions de valoració al deganat i n'informarà a la Junta de Centre o al la Comissió Acadèmica per tal d'aprovar les propostes de millora que s'hagin presentat. Aquesta acció hi figurarà a l'ordre del dia de la reunió i està previst de publicar al web del centre tant l'acta de la reunió com i l'informe que s'hagi aprovat

Segons les dades proporcionades en l'annex 1 i els informes d'accés i matrícula proporcionat per Gestió Acadèmica, el curs 2009-2010 es van matricular a l'estudi de grau en Educació Infantil 253 estudiants, aquest número representa el 90% d'assignacions que van ser de 281.

La UB és la universitat que oferta major número de places, 240 places.

La UB acull el 30,5% dels estudiants matriculats respecte al total d'universitats públiques catalanes.

El 96% dels estudiants que es matriculen van fer la demanda en primera opció. El total de sol·licituds de primera preferència respecte el nombre de places és de 3,21.

La nota de tall, en aquest curs, va ser de 6,41 (informe sobre preinscripció universitària), sent la segona universitat amb la nota de tall més alta.

En aquest sentit cal valorar com a positiu el fet que fa a la nota de tall del quintil (7,58 sobre 10). El fet que aquesta dada suposi que el 20% dels estudiants admesos a l'ensenyament disposen d'una bona nota de tall, sobre el paper, permet esperar una taxa de rendiment satisfactòria.

El 90% dels estudiants matriculats van accedir a la universitat per la via 0 (48%), la via 4 (20%) i la via 7 (22%). Comparant aquesta dada amb altres cursos anteriors no es mostren diferències significatives. Cal destacar, però, una dada important i fa referència a la llengua anglesa on per primera vegada forma part del pla d'estudis i ha fet evident, el nivell tant baix en que arriben els estudiants a la universitat i que ha obligat a adaptar l'assignatura.

Aquestes dades indiquen que els estudiants que van accedir aquest curs s'ajusten al perfil recomanat i descrit en la memòria de verificació del títol, menys en relació a la llengua anglesa on s'ha mostrat que els alumnes no arriben amb el nivell suficient i recomanable per seguir assignatures de caire universitari. La recomanació passa per que el departament d'ensenyament (responsable de l'educació no universitària) esmenar aquests dèficits acadèmics.

Quant a la tipologia de matrícula escollida (total i/o parcial), el 92,6% dels estudiants van optar per matricular-se a temps complet.

### **3.2 Plans docents**

L'aplicació informàtica GRAD és comuna a tota la UB i permet recollir els components bàsics i complementaris especificats a les normes reguladores dels plans docents de les assignatures per als ensenyaments de la UB (Consell de Govern de la universitat, 6 de juliol de 2006) a l'hora que permet facilitar entrar dades en el pla docent i usar-lo amb finalitats informatives i d'explotació de dades.

Al curs 2009-2010 es va implementar el primer curs del grau en Educació Infantil. En aquest curs es van publicar els plans docents de les assignatures ofertes, 9 assignatures, una anual i 8 semestrals.

El 100 % dels plans docents estan introduïts al GRAD (eina de planificació acadèmica de la UB), aspecte que fa possible la publicació d'aquesta informació pública de forma automàtica al campus virtual (Intranet) del estudiants.

Per tal de continuar garantint aquesta publicació de plans docents s'ha implantat un procediment de qualitat en el marc del SAIQU (PEQ 060), que estableix qui proposa els plans docents i les seves modificacions, qui els analitza i debat i qui els aprova (Consell de Departament, Consell d'Estudis i Comissió Acadèmica de Facultat), com també els terminis en què cal fer-ho.

Es van ofertar cinc grups per assignatura, menys a les assignatures llengua estrangera per l'ensenyament, llengua catalana per l'ensenyament i llengua castellana per l'ensenyament que es van desdoblar donades les seves característiques.

No hi ha hagut cap grup amb menys de 10 estudiants.

Quant a l'alumnat repetidor i no presentat, aquest s'ha concentrat significativament a les assignatures de llengua estrangera per a l'ensenyament i a llengua catalana per a l'ensenyament. En aquesta última assignatura s'ha hagut de programar dos grups més en el curs 2010-2011 per poder atendre a l'alumnat de primer curs més els alumnes repetidors.

### **3.3 Satisfacció de l'alumnat amb l'acció docent i la planificació d'assignatures**

La informació referida a aquest ítem s'extreu del resultat de les enquestes d'opinió que els alumnes tenen disponibles en línia subministrada pel Servei de Planificació i Anàlisi de la Universitat de Barcelona (Annex 1). Hi ha dos tipus d'enquesta, la que valora l'acció docent del professorat i la que demana l'opinió sobre la planificació de les assignatures. Els resultats de les dues enquestes es mostren per separat.

El procediment de qualitat (PEQ 6345\_130 – pendent d'aprovació) estableix que la comissió permanent de la comissió acadèmica del centre administra l'enquesta online de satisfacció de l'alumnat amb la planificació d'assignatures; analitza les dades i emet un informe amb propostes de millora. Aquest informe es trameta al consell d'estudis de l'ensenyament per tal que, si escau, doni el vist-i-plau. La comissió permanent de la Comissió acadèmica trameta l'informe definitiu al deganat.

Tot tenint en compte les dades globals de participació dels qüestionaris adreçats a valorar el grau de satisfacció de l'alumnat en relació a les assignatures i al professorat cal destacar el següent:

- Valoració de l'assignatura: hi ha un percentatge de participació apreciable al primer semestre (47'6 %) però aquest pateix una davallada considerable al segon semestre (21'3%). Aquest fet és degut a que en el primer semestre el procediment utilitzat per administrar els qüestionaris valoratius va ser presencial, tot aprofitant l'assistència a l'aula de l'alumnat. En canvi, al segon semestre el procediment d'administració va ser online i durant un període no massa adient a la dinàmica de l'ensenyament. A grans trets, la valoració que n'han fet els estudiants estan satisfets amb les assignatures cursades (7,23). Així mateix, es valora positivament la pertinença i el tipus d'activitats d'aprenentatge (per sobre de 7). El volum de feina, les activitats d'avaluació i la coordinació entre el professorat són els aspectes que tot i ser valorats positius (per sobre de 6,5), es valoren una mica per sota de la resta d'aspectes valorats.

- Valoració de l'acció docent del professorat: les dades de participació són en ambdós casos baixes (22'8% al primer semestre i 17'1% al segon). L'explicació de la davallada entre el primer i segon semestre és la mateixa que la que s'exposa en l'anterior punt. Tanmateix, l'explicació del perquè els resultats de participació obtinguts han estat baixos en ambdós semestres, es podria explicar tot considerant que aquells casos en els quals el professorat de l'assignatura és elevat l'alumnat refusa omplir un qüestionari per a cada professor. Així mateix és molt probable que, en el cas que decideixi respondre en un mateix dia els qüestionaris de totes les assignatures del semestre, el volum de qüestionaris a omplir minvi la seva motivació a respondre. En línies generals la valoració del professorat és força satisfactòria (lleugerament per sobre de 7). La capacitat de motivar l'alumnat és l'únic aspecte que es valora una mica per sota d'aquesta dada (6,94)

### **3.4 Rendiment acadèmic**

El procediment de qualitat (PEQ 6345\_130 – pendent d'aprovació) estableix que la comissió permanent de la comissió acadèmica analitza les dades i emeten un informe valoratiu en relació al rendiment acadèmic de l'alumnat. El cap d'estudis i el consell d'estudis valoren aquest informe. Aquest segon informe s'emet al vicedegà acadèmic el qual elabora l'informe definitiu amb propostes de millora que se sotmet a l'aprovació de la comissió acadèmica del centre. . Les sessions de treball adreçades a aquesta finalitat s'inclouran en l'ordre del dia. Està previst que tan l'informe com l'acta de les reunions de treball es puguin difondre entre professorat i alumnat en l'espai dedicat al sistema de qualitat al web del centre.

En aquest apartat s'inclouen les valoracions d'aquest informe definitiu referents a diferents aspectes relacionats amb el rendiment acadèmic:

- Assignatures en les que el nivell de rendiment són inferiors al 50%: en aquest ensenyament, els resultats acadèmics obtinguts per l'alumnat, en cap assignatura són inferiors al 50%. Per tant podem dir que hi ha un percentatge d'èxit bastant acceptable. No obstant això cal destacar només que en les assignatures relacionades amb la competència lingüística el percentatge d'alumnat suspès ha estat el més elevat de tot l'ensenyament (17'09% Llengua Estrangera per a l'ensenyament; 39'48% llengua catalana per a l'ensenyament i 17'31, Llengua castellana per a l'ensenyament). Els motius que poden explicar aquest fet probablement estan relacionats amb el nivell de llengua amb el que l'alumnat accedeix a l'ensenyament, i amb que aquestes assignatures estan programades al primer curs del grau quan probablement es necessita un major termini per assolir la competència lingüística bàsica (sobretot pel que fa al domini de la llengua estrangera, que en el nostre ensenyament és l'anglès).
- Relació entre el nivell de les assignatures i la taxa de rendiment de l'ensenyament: Tot tenint en compte el que s'ha comentat en l'anterior apartat, podem dir que totes les assignatures se situen en la taxa de rendiment de l'ensenyament (85%). Només en el cas de l'assignatura llengua Catalana per a l'ensenyament, i pels motius que s'han especificat, hi hauria una desviació apreciable atès que la taxa de rendiment s'ha situat en el 60%.

- En línies generals podem considerar la taxa de rendiment com a satisfactòria. No obstant això, no és pot obviar que cal trobar mecanismes per reduir el nombre de suspesos en les assignatures relacionades amb el domini de les llengües, per tal que els resultats puguin ser considerats com a molt satisfactoris.

Taxa inicial d'abandonament: Aquesta taxa se situa en el 14'8%. Al nostre parer no es tracta d'un valor gaire significatiu, tot tenint en compte l'elevat nombre d'alumnat que accedeix al nostre ensenyament compaginant els estudis amb una feina. En aquest sentit, podem dir que el caire professionalitzador de la titulació, la qual, a més a més, dona accés a un sector laboral ben regulat és un factor força rellevant per fidelitzar l'alumnat. Tot i que encara no disposen de dades contrastades sobre el perfil dels estudiants que han abandonat el curs, els casos detectats ens indiquen que el tipus d'alumnat que abandona és un estudiant que alhora treballa i que li és difícil de compaginar els estudis. Aquesta circumstància s'agreuja en el cas d'aquests estudiants que segueixen una modalitat a temps complet i que no s'acullen a al modalitat d'avaluació única.

Finalment cal assenyalar que en la memòria de verificació lliurada a l'ANECA i valorada favorablement, s'expressava el desig de mantenir les taxes d'eficiència, abandonament i graduació dels cursos precedents a la implantació del grau. Tot i que l'informe només se centra en el primer curs, les dades aportades ens indiquen que aquesta fita s'està acomplint.

## 4 PROPOSTES DE MILLORA

### 4.1 Les propostes de millora que es derivin de la valoració que es fa del desplegament de la titulació, incloent-hi totes les propostes de modificació

Atès que es tracta del primer any d'implantació del grau en Educació Infantil i que, tot tenint en compte el model d'implantació curs a curs, només s'ha desplegat el primer curs del grau les propostes de millora copsades només són a títol informatiu. Es tracta de millores no substancials relacionades amb la informació de caire acadèmic-administratiu que cal publicar al web de l'ensenyament; de propostes relacionades amb la planificació docent d'algunes assignatures i el coneixement del grau de satisfacció de l'alumnat. Aquestes propostes es detallen a continuació.

#### Propostes de millora que no cal incorporar a la informació pública de la titulació

- Creació de grups de repetidors per aquelles assignatures de primer que presenten un nombre elevat de suspesos (veure apartat 3.4): aquest fet s'ha observat en les assignatures que requereixen l'adquisició d'un cert nivell de competència lingüística.
- Millora de la participació de l'alumnat en les enquestes de valoració de l'ensenyament

### Propostes de modificació no substancial del títol que s'incorporaran a la informació pública de la titulació

- Adequació de la informació publicada al web a partir de les necessitats d'informació detectades un cop implantat el primer curs
- Especificació de la llengua de docència de l'assignatura per tal d'orientar a l'alumnat provinent d'un programa d'intercanvi
- Programació dels grups de repetidors en horaris que siguin compatibles per l'alumnat que es matriculi a les assignatures de segon curs

#### **4.2 Disseny, implementació i seguiment de les accions de millora**

La implantació del SAIQU (<http://www.ub.edu/fprofessorat/queoferim/index/qualitat.htm>)

assegura una revisió periòdica de tots els processos i una retroalimentació contínua del sistema. La creació de la comissió de qualitat del centre és l'eina que permet fer un seguiment dels indicadors de cada procés que han de ser analitzats per la comissió i presentats als equips de govern dels centres perquè proposin i portin a terme les accions correctives de millora que considerin necessàries.

Així mateix, el fet que el SAIQU sigui general per a tots els centres permet revisar-lo i actualitzar-lo sota el guiatge de l'Agència de Polítiques i de Qualitat de la UB. D'aquesta manera es dona una resposta institucional a les necessitats diverses que es presenten durant el desplegament del SAIQU.

#### **4.3 Pla de seguiment de les millores proposades**

El seguiment de les propostes de millora exposades en l'apartat 4.1 se centren en la informació pública que sortirà publicada al web de l'ensenyament, el coneixement del grau de satisfacció de l'alumnat i en el processos de planificació i gestió docent. La taula que es mostra a continuació concreta les accions que es duran a terme durant el curs acadèmic 10-11.

Acció	Responsable de la implantació de la millora al centre	Caràcter de la millora <sup>(1)</sup>	Calendari
<b>Informació pública</b>			
Detecció d'incidències relacionades amb la implantació del primer curs (preferentment, informació pública al web, planificació d'assignatures i horaris).	Cap d'estudis i Consell d'estudis	No substancial	Juny'10
Anàlisi i adequació de la informació publicada al web de l'ensenyament	Cap d'estudis	No substancial	Juliol'10 Setembre'10
Actualització del web de l'ensenyament	Responsable del SED	No substancial	Juliol'10 Setembre'10
<b>Planificació i gestió docent (PEQ 60)</b>			
Especificació de la llengua de docència	Cap d'estudis, cap de departament i coordinador d'assignatura	No substancial	Juliol'10 Setembre'10
Programació dels grups de repetidors en l'assignatura de Llengua catalana per a l'ensenyament.	Cap d'estudis Coordinador d'assignatura	No substancial	Juliol'10 Setembre'10
<b>Resultats (PEQ 130) –l'apartat de rendiment acadèmic i de satisfacció dels estudiants</b>			
Proposta d'estratègies per incrementar la participació de l'alumnat en la valoració de l'ensenyament mitjançant les enquestes online	Cap d'estudis i consell d'estudis	No substancial	Febrer'10 Maig'10

<sup>(1)</sup> 1: requereix una modificació substancial

2: és una modificació no substancial

## ANNEX 1: Taula de dades i indicadors del curs 2009-2010

Dades generals	Codi ensenyament	<b>G1025</b>	
	Nom de l'ensenyament		
	Curs acadèmic	<b>2009-2010</b>	
Procés	Indicador	Descripció	
Captació, admissió i matriculació	Demanda en 1ª opció (peq030b)	Total de sol·licituds 1ª pref. respecte nombre places	3,21
	Demanda total (peq030a)	Nº total sol·licituds respecte places ofertes	12,01
	Nota de tall (peq030d)	Nota accés darrer estudiant admès	6,49
	Nota quintil (peq030e)	Valor nota accés del quintil	7,58
	Estudiants (perfil sociodemogràfic) i vies d'accés (veure estudi per ensenyaments)	<a href="http://www.ub.edu/dades_academiques/acces.html">http://www.ub.edu/dades_academiques/acces.html</a>	
	Taxa matriculació en primera opció (peq030f)	Matriculats en 1ª pref. respecte total de sol·licituds en 1ª pref.	0,32
	Estudiants temps complet (peq030g)	Percentatge estudiants matriculats a temps complet	92,6%
	Pes de l'ensenyament al sistema català (peq030c)	Percentatge d'estudiants matriculats a la UB respecte al total d'universitats públiques catalanes	30,5%
	Pes de l'ensenyament a la UB (graus) (peq030k)	Percentatge d'estudiants matriculats a l'ensenyament respecte al total de la UB	2,3%
Planificació i gestió docent	Publicació de plans docents (peq060a) (veure estudi per ensenyaments)	<a href="http://www.ub.edu/dades_academiques/plansdocents.html">http://www.ub.edu/dades_academiques/plansdocents.html</a>	



<b>Desenvolupament de l'ensenyament</b>	Assignatures amb pla docent publicat (peq060e)	Percentatge publicats respecte total	100,0%
	Assignatures de grau amb menys de 10 estudiants (peq060b)	Nº d'assignatures amb menys de 10 estudiants matriculats respecte total d'assignatures de l'ensenyament que s'oferten	0,0%
	Estudiants repetidors per assignatura (peq060f)	Repetidors respecte total matriculats	no aplicable
<b>Resultats</b>	Resultats acadèmics de les assignatures, per grup, impartides: taxes de presentats, èxit, rendiment, pendents. Veure la informació del curs per grau a partir de la informació d'actes (l'exploració de la qualificació per assignatura, grup i convocatòria).	<a href="http://www.ub.edu/dades_academiques/rendiment.html">http://www.ub.edu/dades_academiques/rendiment.html</a>	
	Taxa d'abandonament inicial (peq130f)	Percentatge d'estudiants de nou accés que no es tornen a matricular el curs següent	14,8%
	Taxa d'abandonament (peq130g)	% d'alumnes d'una cohort que no es matriculen als dos cursos següents	no aplicable
	Taxa de rendiment (peq130e)	Crèdits ordinaris superats respecte el total de crèdits ordinaris matriculats	85,0%
	Taxa d'eficiència (peq130d)	Crèdits teòrics que s'haurien de consumir respecte els crèdits realment consumits	no aplicable
	% de participació en les enquestes de valoració dels estudiants sobre les assignatures i el professorat:	1r Semestre	2n Semestre
	Mòdul assignatura	47,6%	21,3%
	Mòdul professorat	22,8%	17,1%
	Valoració dels estudiants sobre les assignatures i sobre l'actuació del professorat:		
	Mòdul assignatura (veure estudi amb els informes individuals del curs per grau)	<a href="http://www.ub.edu/iap/enquestes_monub.htm">http://www.ub.edu/iap/enquestes_monub.htm</a>	
	Mòdul professorat (veure estudi amb els informes individuals del curs per grau)	<a href="http://www.ub.edu/iap/enquestes_monub.htm">http://www.ub.edu/iap/enquestes_monub.htm</a>	

Fonts: Planificació Acadèmicodocent (PA), Consell Interuniversitari de Catalunya (CIC)

Elaboració: Servei de Planificació i Anàlisi - Agència de Polítiques i de Qualitat

Nota a l'avaluador: les dades de les files ombrejades en gris no són d'accés públic. Es mantenen en aquesta fitxa ja que és tal i com ho han rebut els responsables dels centres per fer la seva anàlisi.

