

GRAU EN MESTRE D'EDUCACIÓ PRIMÀRIA

INFORME DE SEGUIMENT DEL CURS ACADÈMIC 2013-2014

Informe elaborat per: *Cap d'estudis*

Informe revisat per: Vicedegana de l'Àrea Acadèmica i
Vicedegà de Transferència i Relació amb la Societat

Informe aprovat per: *Comissió de Qualitat del centre.*

Data: 11 de març de 2016

Sumari

| | | |
|-------|---|-------------------------------------|
| 1. | PRESENTACIÓ | 3 |
| 1.1. | Fitxa identificativa de l'ensenyament | 5 |
| 1.2. | Tractament de les recomanacions dutes a terme per agències d'avaluació externes | 5 |
| 2. | INFORMACIÓ PUBLICADA | 5 |
| 2.1 | Seguiment i actualització de la informació publicada | 9 |
| 3. | ANÀLISI VALORATIVA DE L'ENSENYAMENT | 11 |
| 3.1 | Dades accés i matrícula | 12 |
| 3.2 | Orientació a l'estudiant | 14 |
| 3.3 | Planificació i gestió docent | Error! No s'ha definit el marcador. |
| 3.4 | Pràctiques externes | 17 |
| 3.5 | Mobilitat nacional i internacional | 19 |
| 3.6 | Treball fi de grau | 22 |
| 3.7 | Professorat | 23 |
| 3.8 | Gestió dels recursos materials i serveis | Error! No s'ha definit el marcador. |
| 3.9 | Resultats | 25 |
| 3.9.1 | Queixes, reclamacions i suggeriments | 25 |
| 3.9.2 | Satisfacció de l'alumnat amb l'acció docent, la planificació d'assignatures i la satisfacció dels graduats | 27 |
| 3.9.3 | Rendiment acadèmic | 30 |
| 4. | PROPOSTES DE MILLORA | 30 |
| 4.1 | Disseny, implementació i seguiment de les accions de millora | 30 |
| 4.2 | Propostes de millora que es deriven de la valoració que es fa del desplegament de la titulació, incloent-hi totes les propostes de modificació i pla de seguiment | 31 |
| 4.3 | Seguiment de les accions de millora del curs 09/10, 10/11, 11/12 i 12/13 | 35 |
| 5. | EL SISTEMA D'ASSEGURAMENT INTERN DE LA QUALITAT (SAIQU) COM A EINA PER AL SEGUIMENT DE LES TITULACIONS DEL CENTRE | 39 |
| | ANNEXOS | 42 |

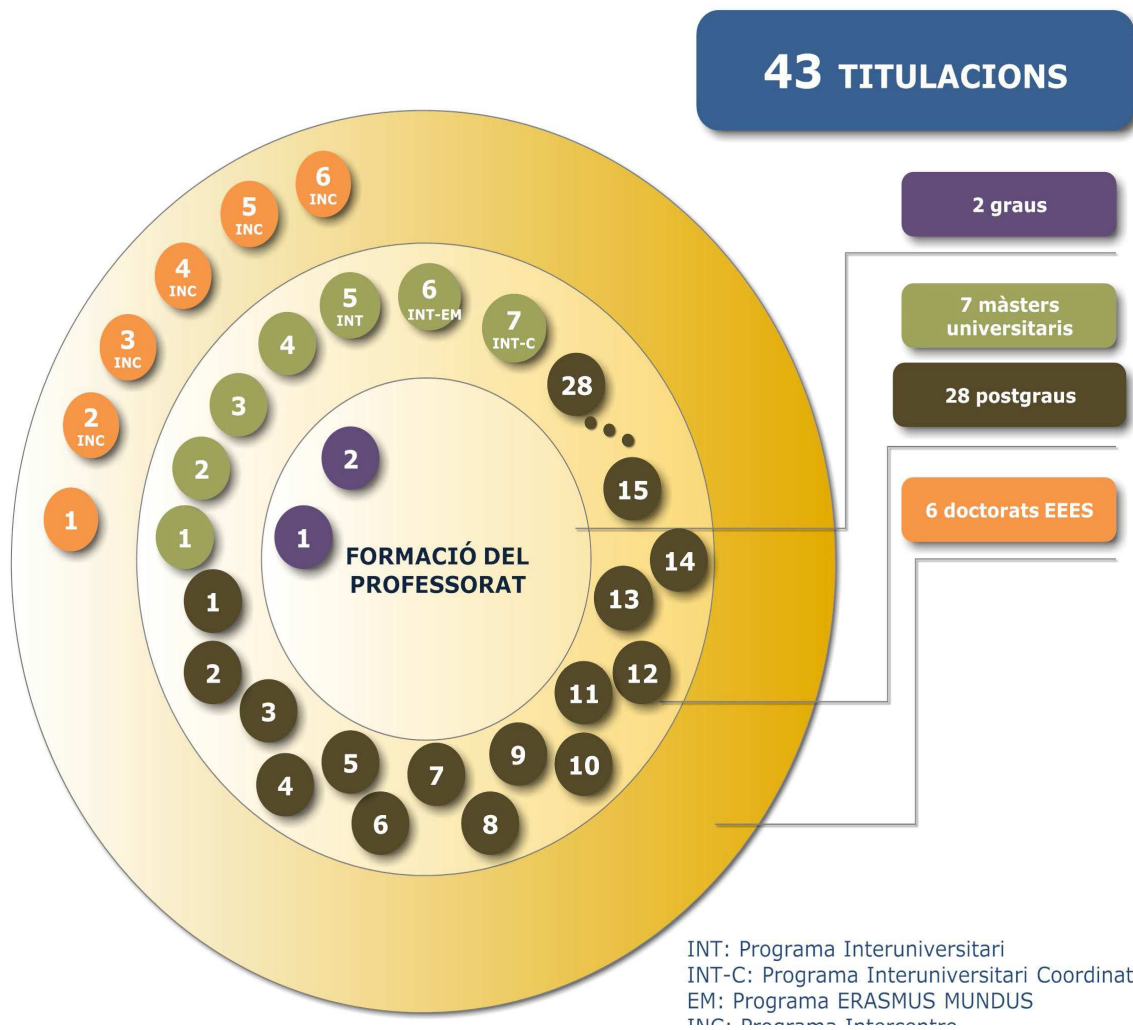
DESPLEGAMENT I SEGUIMENT DE LES TITULACIONS OFICIALS A LA UB:

1. PRESENTACIÓ

Al curs 2013-2014 el Grau de Mestre en Educació Primària s'imparteix a la Facultat de Formació del Professorat de la Universitat de Barcelona, juntament amb altres 2 titulacions de grau, tal i com es mostra a la figura següent:

FACULTAT DE FORMACIÓ DEL PROFESSORAT

Oferta d'ensenyaments curs 2013-2014





Objectius de la titulació

La formació garantirà adquirir els coneixements, desenvolupar les habilitats i conformar les actituds necessàries per exercir de Mestre d'Educació Primària a la realitat de cada context. Així, el graduat en educació primària ha d'adquirir les competències necessàries per:

1. Ser un professional capaç d'analitzar el context en el qual es desenvolupa la seva tasca i de planificar adequadament, així com de donar resposta a una societat canviant des d'una visió de la activitat docent basada en el paradigma del mestre investigador.
2. Actuar com a mediador perquè l'activitat desenvolupada a l'aula sigui significativa i estimuli el potencial de desenvolupament de tots i cada un dels alumnes, fomentant la convivència dins i fora de l'aula i valorant l'esforç, la constància i la disciplina personal de l'alumnat.
3. Organitzar la interacció de l'alumnat amb l'objecte d'estudi, promovent l'aprenentatge autònom i cooperatiu.
4. Exercir la funció de tutoria, orientació a l'alumnat i avaluació dels seus aprenentatges.
5. Elaborar projectes curriculars que s'adaptin a les característiques i necessitats de les escoles i de l'alumnat, mostrant un coneixement profund del cicle i de l'etapa en la qual desenvolupa la seva activitat docent, així com de les matèries que ha d'ensenyar.
6. Dissenyar i organitzar treballs disciplinaris i interdisciplinaris en contextos de diversitat i que promoguin la igualtat de gènere, l'equitat i el respecte dels drets humans, i també de col·laborar amb el context exterior de l'escola.
7. Emprendre amb eficàcia situacions d'aprenentatge en contextos multiculturals i plurilingües.
8. Aplicar a l'aula les tecnologies de la informació i de la comunicació.

http://www.ub.edu/fprofessorat/queoferim/grau/grau_primaria/

1.1. Fitxa identificativa de l'ensenyament

Taula tancada amb les dades generals que introduirà l'Agència de Polítiques i de Qualitat

1.2. Tractament de les recomanacions dutes a terme per agències d'avaluació externes

No es disposa de propostes d'actuació a desenvolupar ja que aquest ensenyament no ha estat avaluat per AQU en cap dels anys que es porten realitzant informes de seguiment.

2. INFORMACIÓ PUBLICADA

2.1 Al web del centre

El centre publica en el seu web <http://www.ub.edu/fprofessorat>

tota la informació bàsica relacionada amb el desenvolupament operatiu del programa formatiu, conjuntament amb els indicadors relacionats. Aquesta informació segueix els criteris generals d'estructura i continguts unificats per a totes les titulacions de la UB.

La part central de la pantalla està ocupada per l'**històric de notícies** que es renoven segons les necessitats. Hi podem trobar els enllaços que en aquell moment tenen un interès per a l'alumnat. A la part de sota trobem els **destacats** amb els següents enllaços: *Calendari acadèmic; Pla d'igualtat de gènere; Convocatòria d'ajuts per activitats culturals i d'extensió universitària i Big Band a la Universitat.*

Al costat esquerre de la pantalla trobem:

La Facultat: en aquest apartat s'especifica tota la informació de caire general referent a l'estructura i organització acadèmica del centre, els serveis que ofereix, la seva ubicació i com arribar-hi.

<http://www.ub.edu/fprofessorat>

Oferta acadèmica de grau: en aquest apartat s'inclou la informació bàsica sobre el pla d'estudis dels ensenyaments de grau que s'ofereixen. També s'informa a l'alumnat sobre els ensenyaments que es troben en procés d'extinció i el calendari a seguir.

<http://www.ub.edu/fprofessorat/queoferim/index/grau.htm>



Universitat de Barcelona

Oferta acadèmica de màsters, postgraus i doctorat: informació bàsica sobre l'oferta de màsters oficials, títols propis de postgrau i programes de doctorat del centre.

<http://www.ub.edu/fprofessorat/queoferim/index/postgrau.htm>

Altra oferta formativa: informació de caire general sobre els cursos d'extensió universitària que s'ofereixen tan des del propi centre com des d'altres centres de la UB.

<http://www.ub.edu/fprofessorat/queoferim/index/altraoferta.htm>

Recerca: informació sobre els grups de recerca de la Facultat consolidats i emergents, beques i d'altres activitats relacionades

<http://www.ub.edu/fprofessorat/queoferim/index/recerca.htm>

Estades temporals: informació bàsica i de caire general per a l'alumnat i el professorat d'altres universitats que desitgen realitzar una estada temporal a la UB.

<http://www.ub.edu/fprofessorat/queoferim/index/temporals.htm>

Societat: Inclou informació de caire orientatiu tan per als futurs estudiants que desitgen en un futur proper cursar els nostres ensenyaments com per a les empreses i institucions d'àmbit acadèmic i professional vinculades al món educatiu.

<http://www.ub.edu/fprofessorat/queoferim/index/secundaria.htm>

<http://www.ub.edu/fprofessorat/queoferim/index/empreses.htm>

<http://www.ub.edu/fprofessorat/queoferim/index/antics.htm>

En un requadre trobem el **Sistema de qualitat** en el qual s'especifica l'abast del sistema de qualitat, la gestió de processos, juntament amb la comissió de qualitat. I el document *Política i objectius de qualitat de la Facultat de Formació del Professorat*.

<http://www.ub.edu/fprofessorat/queoferim/index/qualitat.htm>

Finalment a **Bústia de queixes i suggeriments**, hi ha els formularis a través del qual l'estudiant pot fer arribar als diferents organismes acadèmics del centre les seves peticions i comentaris relacionades amb l'àmbit acadèmicodocent i administratiu.

http://www.ub.edu/fprofessorat/suggerim/formulari_ca.htm

Al costat dret de la pantalla trobem:

Enllaços amb diversos col·lectius de la Facultat: Intranet i correus; Alumnes de Grau i primer i segon cicle i Alumnes de màster, doctorat i postgraus

Diversos requadres: Compromís social voluntariat; Campus Mundet; Tràmits secretaria i No et preocupis pel teu futur, ocupa-te'n

2.2 Al web de l'ensenyament

La pàgina d'inici de l'ensenyament del Grau de mestre d'Educació Primària

http://www.ub.edu/fprofessorat/queoferim/grau/grau_primaria/

situa l'estudiant o el visitant extern davant dels diferents apartats que permetran l'accés a tota la informació relacionada amb el desplegament acadèmic i docent de l'ensenyament.

L'enllaç **guia acadèmica** estructura la informació amb cinc grans apartats:

http://www.ub.edu/fprofessorat/guia_grau_primaria/index.htm

1. Accés, matrícula, beques i afers de secretaria. En aquest apartat s'inclou tota la informació referent als processos generals de caire administratiu general (accés, matrícula, modificació de la matrícula, convocatòria extraordinària) i específics (tràmits a secretaria).

2. Pla d'estudis. Informació sobre el pla d'estudis i el seu desplegament: inclou tota la informació referent als responsables acadèmics i representants de l'ensenyament, el calendari acadèmic, els horaris i els períodes d'avaluació; l'estructura del pla d'estudis i les seves mencions; els processos de reconeixement de crèdits; tot el que es relaciona amb el treball Fi de Grau i el procés establert per la tria de mencions. Pel que fa al TFG, s'ha publicat la guia i la

informació que explica la seva finalitat i característiques, així com els diferents procediments de caire administratiu que l'estudiant ha de tenir en compte des del moment que tria el tema del TFG fins al moment que fa el lliurament i l'exposició oral del seu treball.

http://www.ub.edu/fprofessorat/guia_grau_primaria/panel_pla.htm

http://www.ub.edu/fprofessorat/part_comuna/calendari_acad13.html

http://www.ub.edu/fprofessorat/guia_grau_primaria/tfg/

Pel que fa al procediment de tria de menció, la informació detalla el que cal fer en cas de voler cursar una menció amb prova de nivell prèvia i el procés a seguir per la preinscripció a la menció que es vol realitzar.

<http://www.ub.edu/fprofessorat/secretaria/graus/TriaMencioPerPreinscripcio.html>

<http://www.ub.edu/fprofessorat/secretaria/graus/TriaMencioPerProvaAcces.html>

3. **Pràctiques:** en aquest apartat l'estudiant pot accedir a tota la informació relativa als processos i procediments per efectuar les pràctiques curriculars externes en centres educatius acreditats pel departament d'ensenyament de la Generalitat de Catalunya: informació general sobre les pràctiques, horari d'atenció de la comissió de l'ensenyament que les gestiona, elecció d'escola o centre de pràctiques, calendari dels processos de selecció i adjudicació d'escola i tutor, calendari de la realització de les pràctiques i les tutories durant el curs acadèmic.

http://www.ub.edu/fprofessorat/guia_grau_primaria/practiques/

http://www.ub.edu/fprofessorat/guia_grau_primaria/practiques/PICalendPractiques.html

http://www.ub.edu/fprofessorat/guia_grau_primaria/practiques/PIICalendPractiques.html

http://www.ub.edu/fprofessorat/guia_grau_primaria/practiques/PIIICalendPractiques.html

4. **Racó de l'estudiant:** inclou un apartats adreçats a comunicar notícies i avisos d'interès. A més, l'estudiant es pot informar sobre els 8 programes de mobilitat nacional i internacional. L'estudiant també té a la seva disposició la informació relacionada amb els mecanismes de defensa de l'estudiant i la informació sobre els procediments d'atenció de queixes, reclamacions i suggeriments.

<http://www.ub.edu/acad/intercanvis/nacional/welcome.html>

<http://www.ub.edu/fprofessorat/ori/>

<http://www.ub.edu/sae/>

http://www.ub.edu/fprofessorat/guia_grau_primaria/plaaciotutorial.html

5. **Sistema d'assegurament intern de la qualitat (SAIQU).** Aquest apartat permet a l'estudiant accedir a la informació relativa al Sistema de Qualitat del Centre i a les dades de l'ensenyament que fan referència als indicadors acadèmicodocents establerts pel SAIQU del centre.

<http://www.ub.edu/fprofessorat/queoferim/index/qualitat.htm>

El web del centre és l'element bàsic de comunicació amb l'alumnat i qualsevol canvi que s'introdueix en la gestió del centre és publicat al web. L'actualització del web és constant, sobretot en relació o dates o terminis que s'han de conèixer per activar els diversos tràmits.

2.3 Seguiment i actualització de la informació publicada

El sistema d'assegurament de la qualitat (SAIQU)

<http://www.ub.edu/fprofessorat/queoferim/index/qualitat.htm>

introdueix els mecanismes per assegurar que la informació disponible sigui correcta i que s'actualitza amb la freqüència adequada. A tal efecte a tots els apartats del web s'indica la data de la darrera actualització.

La creació de la comissió de qualitat del centre

<http://www.ub.edu/fprofessorat/queoferim/docs/document4.pdf>

és l'eina que permet fer un seguiment dels indicadors de cada procés que han de ser analitzats per la comissió i presentats als equips de govern dels centres perquè proposin i portin a terme les accions correctives de millora que es vegin necessàries.

En aquest curs, a partir de l'avaluació dels continguts de la web del centre duta a terme per l'agència de polítiques i qualitat de la Universitat de Barcelona s'ha pogut establir una relació dels organismes del centre i les persones que s'encarregaran de vetllar per l'adequació de la informació que s'exposarà en cadascun dels apartats. Així mateix, el centre disposa de personal adscrit a la Secretaria d'Estudiants i Docència que s'encarrega del manteniment del web del l'ensenyament.

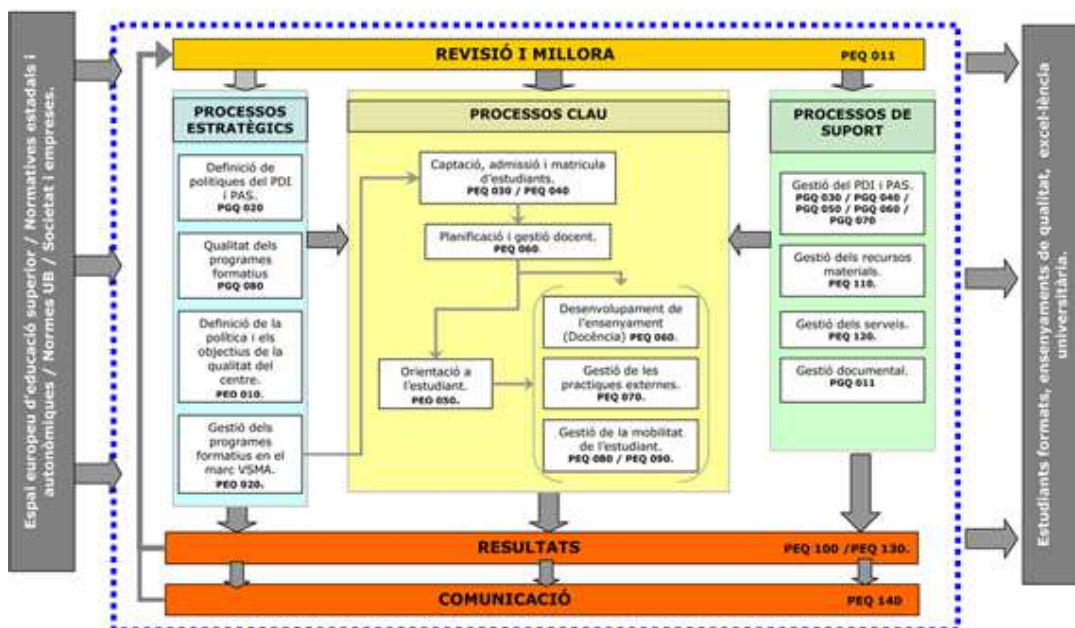
6. ANÀLISI VALORATIVA DE L'ENSENYAMENT

Anàlisi de la informació i valoració d'indicadors

A través del sistema d'Assegurament de la Qualitat (SAIQU) s'ha elaborat el mapa de processos de cada centre, cosa que ha permès identificar i classificar cada un dels processos clau que intervenen en el programa formatiu de l'ensenyament. A més, el SAIQU proposa el desplegament gradual d'un conjunt d'indicadors lligats als diversos processos, fins al moment de l'acreditació.

Una de les tasques que ha estat duent a terme la Comissió de Qualitat del centre és desplegar el SAIQU a través del mapa de processos i els seus procediments associats. D'aquesta manera des del centre ja s'ha reflexionat sobre qui i com s'ha de fer la tasca de planificació i avaluació dels diversos processos.

MAPA DE PROCESSOS DEL SAIQU AL CENTRE



El nostre ensenyament es va iniciar al curs 2009-2010 per la qual cosa els processos sotmesos a un seguiment més exhaustiu són els següents:

- Captació, admissió i matrícula d'estudiants (PEQ 030)
- Orientació a l'estudiant (PEQ 050)



- Planificació i gestió docent (PEQ 060) —l'apartat de la publicació dels plans docents al GRAD i la utilització del campus virtual.
- Desenvolupament de l'ensenyament*: Treball Final de Grau, Professorat, Pràctiques externes (PEQ 070), Mobilitat nacional i internacional (PEQ 080 i PEQ 090).
- Gestió dels recursos materials i serveis (PEQ110 i PEQ120)
- Resultats (PEQ 130) — l'apartat de queixes, reclamacions i suggeriments (PEQ 100) i l'apartat de rendiment acadèmic i de satisfacció dels estudiants.

3.1 Dades accés i matrícula

El procediment de qualitat (PQ 6345_30) estableix que el Consell d'Estudis analitza les dades relatives a l'accés, el procés de matrícula i el perfil dels nous estudiants a partir de la informació proporcionada per la Secretaria d'Estudiants i Docència (SED). També s'utilitza la taula de dades i indicadors del curs que s'analitza (en aquest cas, el curs 2013-2014), elaborada per l'Agència de Polítiques i Qualitat amb les dades proporcionades per Planificació Acadèmicodocent.

La Cap d'Estudis fa arribar les conclusions de valoració al deganat i n'informa a la Junta de Centre o a la Comissió Acadèmica per tal d'aprovar les propostes de millora que s'hagin presentat. Aquesta acció figura a l'ordre del dia de la reunió i es publica al web del centre tant l'acta de la reunió com l'informe que s'hagi aprovat.

Les conclusions de valoració han estat descrites i valorades prèviament en reunió del Consell d'Estudis.

Preinscripció i accés

La Universitat de Barcelona ofereix pel grau de Mestre d'Educació Primària (G 1025) 475 places, 85 places menys que l'any 2013-14 i 2011-12. En aquests dos últims anys la UB va oferir 560 places.

La demanda total s'elevava a 2.197 estudiants, la demanda en primera opció era de 557, i sols 480 foren els estudiants de nou accés matriculats.

La nota de tall es va situar al 8,27 (8,57 2012-13); però la nota de tall dels alumnes que van accedir a l'ensenyament per la via 0,7 (PAU) fou de 8,54 amb 458 admesos. En relació a aquesta via d'accés la UAB va assolir la nota de tall de 9,00 amb 221 admesos; la ULL tingué la nota de tall de 7,09 amb 152 admesos; la URV (Tarragona) tingué la nota de tall de 8,09 amb 84 admesos; la UG arribà a 8,08 amb

92 alumnes; la URV (Tortosa) marcà el 6,84 de nota de tall amb 46 admesos i la UV tingué 112 alumnes (no hi ha nota de tall).

La UB duplica el nombre d'alumnes provinents per la via 0,7 a la UAB, però la seva nota de tall es situa per sota amb 0,46 punts menys.

La nota de tall de primer quintil és de 9,97 (10,30 2012-13).El nombre total de crèdits matriculats ECTS foren 121809; amb un 92,73% de matrícula a temps complet i un percentatge de 25,71% de repetició. Si comparem aquestes xifres amb els altres ensenyament de la Facultat d'Educació tenim que

| | | | |
|-------------------|--------------|--------------|------------|
| Educació Infantil | ECTS 56487 | TCOMP 91,61% | REP 17,18% |
| Treball social | ECTS 53574,5 | TCOMP 90,46% | REP 17,15% |
| Educació Social | ECTS 39981 | TCOMP 87,94% | REP 12,82% |
| Pedagogia | ECTS 50251 | TCOMP 91,85% | REP 16,96% |

El nombre de crèdits matriculats és el doble o més que dels altres ensenyament, la qual cosa només indica que hi ha molts més alumnes matriculats; però quan relacionem els percentatges tenim que EP(G 1025) té un percentatge més alt de matrícula a temps complet i de repetició. Malgrat tot tenim una gran demanda d'alumnes que escullen la franja horària de matins al·legant que treballen, cosa que no s'adiu amb les xifres registrades.

Durant el curs 2012-13 el percentatge d'alumnes matriculats a temps complet era del 94,4% . Aquest indicador, ha baixat al 92,73% en el curs 2013-14, però, així i tot, encara no concorda amb la realitat. Per les entrevistes que la cap d'Estudis manté al llarg del curs amb l'alumnat, per les sol·licituds de canvis de grups a matins i per altres indicadors, que més endavant comentarem, creiem que són molts més els alumnes que compaginen estudis i feina, però no ho declaren perquè no volen matricular-se per la via lenta.

La ràtio entre la demanda i l'oferta és de 4,6 (5,6. 2012-13) i la ràtio entre la demanada en primera opció i oferta és de 1,17 (1,62 2012-13).

El perfil d'entrada del nostre estudiant del curs 2013-14 fou el següent:

| | |
|--------------------------------|-----|
| Via 0 PAU | 287 |
| Via 7 Pau amb estudis iniciats | 49 |
| Via 4 + Via 8 CFGS | 167 |
| Via 2 diplomata | 16 |

| | |
|--------------------|-----|
| Via10 + de 25 anys | 15 |
| TOTAL | 534 |

Els estudiants que provenen de les PAU o assimilats és del 64,6 (52,6% 2012-13), i els que provenen CFGS o assimilats és d'un 32%. D'aquestes dades podem extreure que els estudis de grau de mestre de primària tenen una gran demanda, però les dades del curs 2013-14 ens indiquen un cert retrocés. Tots els indicadors ens mostren una baixada respecte al curs passat. La nota de tall 8,27 queda una mica més baixa i se situa vorejant la nota de tall dels cursos 2010-11 i el 2011-12, que se situava al 8,3, i més inferior a la nota de tall del curs 2012-2013, que va pujar a 8,57.

Malgrat tot, és força positiu constatar que els alumnes provinents de les PAU són un 64,6%, la qual cosa indica un augment respecte a l'any passat, que se situava en el 52,6 %. Aquest indicador és la causa que explica la minva dels altres percentatge, però alhora és molt positiu perquè l'alumnat provinent de les PAU té una formació de base molt més completa que els alumnes que provenen CFGS.

3.2 Orientació a l'estudiant

Des del curs 1995-96 la Facultat de Formació del Professorat ofereix un programa de tutoria universitària que es concreta en un Pla d'Acció Tutorial (PAT) que assigna un professor/tutor a cada grup de 1r curs.

Les finalitats de la tutoria universitària són informar i orientar els estudiants de manera personalitzada per incrementar la seva autonomia i facilitar-ne la presa de decisions.

Les accions de la tutoria se centren en: facilitar l'adaptació a la vida universitària dels estudiants de nou ingrés, ajudar-los a configurar el millor itinerari curricular, optimitzar el rendiment acadèmic, col·laborar en els inicis del seu desenvolupament professional, orientar l'accés al món del treball, i estimular la formació continuada.

Les activitats a realitzar durant el curs s'estableixen en un programa que concreta tant el contingut de les reunions dels tutors amb els estudiants com el de les reunions entre els tutors i els coordinadors del PAT. A part de les sessions indicades, el tutor efectua totes les entrevistes que sorgeixen espontàniament a petició dels estudiants.

Durant el curs 2012-13 el Pla d'Acció Tutorial es desenvolupà sota mínims amb 7 tutors/es que assumiren la càrrega de fer el seguiment del Pla a tots els grups de primer curs de la Facultat.

Això significà que dedicaren un temps setmanal d'atenció a l'alumnat que prèviament sol·licita una entrevista. No van tenir cap contacte personal amb l'alumnat i tota la informació es vehiculà mitjançant el campus virtual.

El conjunt de tutors i tutores del curs anterior va declinar exercir la funció de tutor atès que al professorat associat no se li va tenir en compte i a la resta de professorat titular se li va incrementar la dedicació docent i per aquesta tasca només es reconeixen 25 hores i no es considerà activitat docent.

Durant el curs 2013-14 s'ha pogut tornar a engegar el Pla i les conclusions de la coordinadora del PAT de la Facultat de Formació del Professorat a la seva memòria del curs 2013-14 indica el següent:

- Les expectatives al iniciar aquest curs ja no eren massa bones perquè partíem de la voluntat d'alguns tutors que malgrat no ser reconeguda la seva tasca – professorat associat o emèrit- o tenir poca disponibilitat –professorat permanent– es brindaven a seguir amb aquesta tasca iniciada fa tants anys, especialment perquè hi creien. Tots els indicis que tenim a nivell de l'alumnat manifesten el servei de la tasca, i la valoren positivament.
- Malgrat tot ha estat un any dur, baixes, canvis, etc. que han fet que el camí hagi estat difícil i que costi pensar en repetir un any més amb aquest model. Els handicaps més importants són a banda de la precarietat del professorat novell i de la sobrecàrrega del professorat permanent la inestabilitat i interinitat institucional tant a nivell de deganat com de departaments. Aquesta tasca no és possible si aquests dos estaments no la recolzen, l'animen, hi creuen i hi treballen i aquest darrers curs això no ha estat massa possible.
- Els problemes plantejats bàsicament de professorat especialment novell són importants: En primer lloc, no tots tenen les indicacions i l'ajut dels departaments i el deganat en els seus primers cursos de docència, a banda del desconeixement de la institució universitària. També són importants els temes metodològics i de continguts especialment de saber fer descobrir a l'alumnat el lligam entre els coneixements de què són portadors i les seves mancances, amb els que es requereixen en les diferents assignatures i amb la pràctica professional.
- L'equilibri de tots aquests factors hauria de fer possible un ensenyament de qualitat i satisfactori per a tothom, i una peça clau hauria de ser el treball conjunt amb el professorat de cada grup d'alumnes, especialment a primer curs, i pot ser seria una eina que donaria més sentit i complementaria el Pla d'Acció Tutorial de la Facultat. Per altra banda caldria un treball de col·laboració entre Deganat, Caps d'Estudi i Departaments que elaborés una estratègia conjunta amb el PAT com a eina perquè el nivell de satisfacció dels estudis que s'imparteixen i els resultats professionals obtinguts siguin òptims.

3.3 Planificació i gestió docent

D'acord amb les normes reguladores dels plans docents de les assignatures per als ensenyaments de la Universitat de Barcelona i segons les directrius de l'espai europeu d'educació superior aprovades pel Consell de Govern de la universitat el 6 de juliol de 2006, cada assignatura ha de tenir un pla docent, que és un document públic.

L'aplicació informàtica GRAD és comuna a tota la UB i permet recollir els components bàsics i complementaris especificats a les normes reguladores dels plans docents de les assignatures per als ensenyaments de la UB (Consell de Govern de la universitat, 6 de juliol de 2006) i alhora permet entrar dades en el pla docent i usar-lo amb finalitats informatives i d'explotació de dades.

Si fem una comparativa amb les dades estadístiques respecte a la publicació del Plans docents tenim: Durant el curs 2013-14 teníem 109 assignatures, de les quals 85 s'oferien (77,98%); 83 amb pla docent (97,65%) i 75 amb pla docent publicat (88,24%) i 2 en descripció (2,415). En el curs 2012-13 s'oferien 85 (77,98%), amb Pla Docent, 81 (95,29%), en estat de publicable 69 (81,18%) i en descripció 6 (7,4%).

Si a l'informe del curs passat dèiem:

Aquestes dades estadístiques s'han intentat millorar i el Consell d'Estudis ha posat prou cura perquè l'alumnat conegui els Plans Docents de les assignatures a cursar abans de la matrícula. S'han revisat els plans en sessions del Consell d'Estudis per vetllar per la seva coherència. Igualment, els plans docents han estat introduïts al GRAD amb l'antelació suficient com per fer possible que quedin a disposició dels estudiants en el campus virtual de les assignatures del grau.

El Consell d'estudis ha procurat que tots els Plans Docents presentin en l'apartat d'avaluació els requisits per a l'avaluació única i la reavaluació. També s'han considerat els possible encavallaments temàtics d'assignatures afins.

S'ha revisat la tipologia d'assignatures per adequar-les al nombre d'alumnes per grup segons la qualificació d'assignatura teòrica, teoricopràctica, tallers, seminaris, etc. Un cop establert, s'ha vetllat per la coherència en el nombre d'hores dedicades a les activitats descrites als plans docents. De la mateixa manera, s'ha revisat la relació de competències transversals i específiques que consten com a avaluable al pla docent de cada assignatura. Amb tot, el Consell d'Estudis insisteix en què cal seguir revisant i perfilant millor el tipus d'activitats i la informació descrita en els plans docents.

Aquest esforç es feu ara reflectit en les estadístiques. Encara s'ha de millorar, però creiem que ens trobem en el bon camí.

3.4 Pràctiques externes

Els estudis de Grau de Mestre d'Educació Primària contempla tres estades de pràctiques a l'escola. Totes elles són pràctiques curriculars (**peq070e**) Així, doncs, durant els quatre anys de grau, els alumnes tenen tres assignatures de pràctiques:

Pràctiques I, es tracta d'una **assignatura obligatòria i presencial** de 6 cr ECTS que es realitza al finals del primer semestre del segon curs. Durant 3 setmanes assisteixen a l'escola en horari complet de dilluns a dijous i es reserva el divendres per tutoria.

Pràctiques II, es tracta d'una **assignatura obligatòria i presencial** de 30 cr ECTS i es realitza al segon semestre del tercer curs. De febrer a maig assisteixen a l'escola en horari complet de dilluns a dijous i es reserva el divendres per tutoria.

Pràctiques III es tracta d'una **assignatura obligatòria i presencial** de 9 cr ECTS que es realitza al segon semestre del quart curs i que està vinculada a les mencions de Grau. Per dur a terme aquesta assignatura s'han de tenir superades Pràctiques 1 i Pràctiques 2. De maig a juny assisteixen a l'escola en horari complet dilluns, dimarts, dijous i divendres i es reserva dimecres per tutoria.

El nombre d'alumnes matriculats de les pràctiques durant l'any acadèmic 2013-14 és el següent:

| | |
|----------------|-------------|
| Pràctiques I | 536 alumnes |
| Pràctiques II | 486 alumnes |
| Pràctiques III | 433 alumnes |

El rendiment d'actes ens mostra unes xifres altament positives:

361099 Pràctiques I:

Aprovats 515, Suspesos 2, Presentats 517, No Presentats 19, Total matriculats 536.

Taxa d'èxit 99,61%, Taxa de rendiment 96,08% Taxa de No Presentats 3,54%

361100 Pràctiques II:

Aprovats 479, Suspesos 2, Presentats 481, No Presentats 5, Total matriculats 486.

Taxa d'èxit 99,58%, Taxa de rendiment 98,56% Taxa de No Presentats 1,03%

361102 Pràctiques III:

Aprovats 399, Suspesos 2, Presentats 401, No Presentats 6, Total matriculats 433.

Taxa d'èxit 93,44%, Taxa de rendiment 92,15% Taxa de No Presentats 1,39%

La metodologia és de pràctica reflexiva, mitjançant l'eina del portafolis digital. Tots els plans docents han estat introduïts al GRAD.

L'organització de les pràctiques és complexa pel gran nombre d'alumnes i escoles que s'han d'organitzar. Avui encara l'assignació de professors-tutors /grup d'alumnes tutoritzats es fa fora del sistema GRAD un cop els estudiants han triat escola. Aquestes dificultats s'estan intentant resoldre. La Comissió de pràctiques és l'encarregada de l'organització interna, de la distribució alumnes/ escola/ tutors i de la supervisió i seguiment del component metodològic i educatiu.

El curs 2013-2014 ha estat el quart curs que ha funcionat la Comissió de Pràctiques, constituïda el curs 2010-2011, aquesta comissió consta d'un coordinador general i 4 professors més, sota la supervisió de la cap d'estudis. La Comissió exerceix les tasques que li foren encomanades: establir relacions acadèmiques amb les escoles formadores i establir ponts amb el Departament d'Ensenyament de la Generalitat, dissenyar el plans docents i coordinar els professors tutors de la facultat.

Com ja hem esmentat, Pràctiques I es realitza a finals del primer semestre del segon curs, aquest fet no permet un calendari especial de matins perquè l'allargament de les pràctiques escolars significaria un encavalcament amb les assignatures del segon semestre. Per aquesta raó la facultat no permet els horaris especials per raons de feina. Pràctiques II i Pràctiques III, com que es troben situades al final de segon semestre poden allargar la seva estada a l'escola i, per aquesta raó, es concedeixen horaris especials de mantí.

Les sol·licituds d'horaris especials i exempció de pràctiques, avalada per l'experiència docent demostrada, foren els següents:

| Casos Extraordinaris Curs 2013-14 | | | | | | | | | |
|--|--------------|------------|-----------|--------------|------------|-----------|--------------|------------|-----------|
| Primària | Practiques 1 | | | Practiques 2 | | | Practiques 3 | | |
| | Sol·licituds | Acceptades | Denegades | Sol·licituds | Acceptades | Denegades | Sol·licituds | Acceptades | Denegades |
| | | | | | | | | | |

| | | | | | | | | | |
|-----------------------------------|---|---|---|----|----|---|----|----|---|
| Horari Extensiu | - | - | - | 64 | 53 | 9 | 66 | 63 | 3 |
| Mati | | | | | | | | | |
| Reconeixement Experiència laboral | 2 | 2 | - | 2 | 2 | - | 1 | 1 | - |

Tenim un 13,16% d'alumnes matriculats a Pràctiques II que han sol·licitat horari extensiu de matins per motius de treball i un 15,24% d'alumnes matriculats a Pràctiques III que també es troben amb la mateixa situació.

Podríem dir que un 15% de l'alumnat o més compagina estudis i feina, malgrat que aquesta fixa no vingui recollida en les estadístiques.

3.5 Mobilitat nacional i internacional

La facultat consta de programes de mobilitat nacional (SICUE) i internacional (ERASMUS) per als estudiants del grau d'educació primària. Aquests estudiants marxen a partir del 2n i del 3r curs. La coordinadora de la mobilitat nacional dins del programa SICUE és la Cap d'Estudis. Juntament amb el suport administratiu d'una persona de la secretaria, preparen l'acollida dels estudiants nous. Una altra de les responsabilitats de la coordinadora del programa SICUE és ajudar als estudiants de la facultat que volen marxar a confeccionar el seu acord acadèmic, atenent les assignatures del curs que s'han de convalidar. Les entrevistes personalitzades són la via emprada per tal de poder-los atendre el millor possible. Vetllem per aconsellar els estudiants procedents d'altres universitats espanyoles en la confecció del seu horari a partir de les assignatures que apareixen en l'acord acadèmic que porten signat prèviament. El fet de tenir aquestes dues persones de referència facilita la integració dels estudiants al nostre sistema universitari i a la nostra societat.

El curs 2011-2012 és el primer en què comptem amb dades sobre el nombre d'estudiants d'altres universitats espanyoles que van venir a estudiar a la nostra facultat. Un total de 4 estudiants, que representen un 0,49%. Malgrat que la dada sembli molt baixa, és més positiva que la del curs anterior, 2010-2011, en què no hi va haver cap estudiant.

Durant el curs 2012-13 s'ha repetit la xifra de 4 alumnes provinents de la Universitat de les Illes Balears, Universidad de Vigo, Universitat de València i Universidad de Castilla la Mancha. També són 4 els estudiants de la facultat que van marxar de SICUE a tres universitats espanyoles: Universidad de Sevilla (2), Universidad de Vigo (1) i la de Santiago de Compostela (1).

Durant els curs 2013-14 tenim:

3 alumnes incoming SICUE grau de mestre d'Educació Primària

3 alumnes UB outgoing SICUE grau de Mestre d'Educació Primària

Universitats d'Origen

EUSKAL HERRICO UNIBERTSITATEA 1 alumne anual

UNIVERSITAT DE GIRONA 1 alumne 1r semestre

UNIVERSIDAD AUTONOMA DE MADRID 1 alumne 2n semestre

Universitat de Destí

Escuela Universitaria de Magisterio de Bilbao 1 alumne 1r semestre

Universidad de Santiago de Compostela 1 alumne s1 semestre

Universidade da Coruña 1 alumne anual

Pel que fa la mobilitat internacional, la Facultat compta amb l'Oficina de Relacions Internacionals (ORI), que gestiona l'acollida dels estudiants estrangers, i facilita les universitats de destí als estudiants de la UB. L'ORI està format per un coordinador que, juntament amb la Cap d'Estudis, revisen i signen el "learning agreement" i fan el seguiment dels estudiants.

L'organigrama de l'ORI també inclou a dos professors més de la facultat que li donen suport, així com també un becari. Aquesta estructura ofereix un servei molt personalitzat als estudiants estrangers per tal de facilitar-los la integració al país i al sistema. A banda de les assignatures que s'ofereixen en anglès, també els preparen un programa cultural i social molt interessant.

L'ORI té un sistema àgil i eficaç per signar convenis ERASMUS amb altres universitats estrangeres. Aquests convenis inclouen estades a l'estranger per a professorat, estudiants i PAS. La mateixa oficina també organitza reunions i xerrades informatives per als nostres estudiants per animar-los a demanar una



beca ERASMUS i els ajuda i orienta al llarg de tot el procés. Durant el curs 2012-13 el nostre centre va tenir 96 convenis signats amb altres facultats, d'aquets convenis 7 eren convenis específics (de fora de la Unió Europea) i 89 acords Erasmus

61 Incoming Students . Alumnes procedents d'Universitat Estrangera que han fet una estada a la Facultat de Formació del Professorat (no estan vinculats a un ensenyament concret)

92 Outgoing Students. Alumnes de la Facultat de Formació del Professorat que han fet una estada en una Universitat Estrangera (64 alumnes del Grau en Educació Primària).

L'oficina de relacions internacionals de la nostra Faculta ha elaborat l'Informe de mobilitat del alumnes del curs 2013-14.

64 alumnes del Grau d'E. Primària van fer intercanvi ERASMUS, 59 durant un semestre i 5 alumnes van optar per una estada anual.

Els alumnes es repartiren en els següents països:

Dinamarca 8, Regne Unit 5, Lituània 2, Àustria 9, Finlàndia 5, Xile 2, Països Baixos 3, Noruega 1, Bèlgica 3, Suècia 4, Hongria 10, Itàlia 1, Alemanya 1 i Turquia 1.

55 alumnes van arribar a la nostra Facultat a través de l'intercanvi ERASMUS, 4 alumnes van fer una estada anual i 51 durant un semestre.

Els països d'origen foren els següents:

Àustria 10, Bèlgica 3, Dinamarca 8, Finlàndia 6, Hongria 9, Itàlia 1, Lituània 2, Noruega 1, Països Baixos 3, Regne Unit 5, Suècia 4, Xile2 i Turquia 1.

Les dades que hem analitzat mostren que el nostre alumnat manifesta clares preferències en la mobilitat internacional i no en la nacional.

3.6 Treball fi de grau

El Treball Fi de Grau (TFG) és una assignatura obligatòria amb una càrrega de 6 crèdits ECTS, que l'estudiant ha de superar per culminar el seu procés d'aprenentatge. El curs 2013-14 és el segon any d'implementació del TFG. Es tracta d'una assignatura que cal cursar en el darrer tram del procés formatiu. En línies generals, es considera que aquest estat s'assoleix quan l'estudiant ha superat 160 crèdits, està matriculat en una menció i ha superat l'assignatura de pràctiques 1 i 2, en el cas del Grau en Educació Primària.

El TFG suposa un exercici integrador de la formació rebuda al llarg de la titulació. Aquest exercici comporta, per part dels estudiants, aplicar coneixements, habilitats, actituds i competències adquirides a la titulació per tal de resoldre les situacions de caire pedagògic i didàctic que hauran d'afrontar en un futur proper. Per tant, la forma en què s'integrin aquests aprenentatges ha d'estar d'acord tant amb els objectius concrets de la titulació com amb els requeriments que es deriven de l'exercici de la funció docent.

Gestió i planificació: tenim una comissió per tal de portar a terme la coordinació del TFG, formada per tres professores i una coordinadora general.

El nombre d'alumnes matriculats han estat 434, distribuïts en 24 grups al matí i 6 grups tarda. Cada grup representa un 15 alumnes. La qual cosa ens dóna les següents xifres:

360 alumnes matriculats al matí i 90 alumnes matriculats a grups de tarda.

Un cop més es constata que el nostre alumnat mostra clares preferències en la matrícula de matins.

La comissió ha actuat de la mateix manera que va actuar durant els curs 2012-13:

Es proposen temàtiques vinculades amb les competències, els resultats d'aprenentatge i els continguts de les pràctiques per poder-hi aprofundir seguint, entre altres, els interessos que l'estudiant va desenvolupar en el seu període d'estada a l'escola, o en un determinat grup classe. Es proposen, també, temàtiques que es puguin desenvolupar en alguns dels àmbits professionalitzadors de les mencions del grau i, en general, de tota la formació obtinguda al llarg del mateix. I, finalment, les experiències educatives no-formals també en poden formar part, sempre que les temàtiques que es proposen estiguin vinculades amb els interessos, les experiències professionals o els coneixements previs vinculats a diferents àmbits educatius no-formals.

La plana web dóna la informació bàsica de l'assignatura, de les hores de tutorització, de quin són els temes que poden elegir els alumnes, etc. http://www.ub.edu/fprofessorat/guia_grau_primaria/tfg/

També tenim la guia de l'estudiant :
ww.ub.edu/fprofessorat/guia_grau_primaria/tfg/GuiaEstudiantCurs2014.pdf

Segons les dades proporcionades pel servei d'Estudis Estadístics de la UB, el rendiment de les actes del TFG (361103) per al grau de mestre en primària ha estat el següent:

Aprovats 401, Presentats 401, No presentats 13, Total matriculats 434. Taxa d'èxit 95,25%, Taxa de rendiment 92,40%, taxa de No presentats 3,00%

Com pot es observar tant el nombre d'aprovats com la taxa de rendiment ha estat força alta. El cas dels estudiants no aptes i NP, per norma general, ha estat degut a estudiants que estaven adscrits a un programa de mobilitat internacional i que els ha estat impossible de realitzar les activitats de l'assignatura o d'acomplir-ne els terminis establerts per la CTFG i el tutor assignat.

3.7 Professorat

El redactat que vam exposar a l'Informe de seguiment del curs 2012-13 deia el següent:

Segons les dades de l'agència de qualitat, el nombre total de professorat segons memòria verificada a l'ensenyament de mestre d'educació primària són 134. En canvi, per poder donar resposta a l'elevada quantitat d'estudiants que tenim al grau, el nombre total de professorat amb docència planificada al GRAD és de 234. Una dada significativa i rellevant sobre aquest apartat és que el 63,88% de la docència impartida pel professorat recau en el col·lectiu contractat no permanent del professorat: els associats, seguit del 13,82% professorat d'Escola Universitària i després un 10,26% de titulars i agregats. Aquesta situació és un problema greu per al grau, ja que malgrat la implicació d'aquest col·lectiu en les tasques de coordinació, sovint es fa molt difícil perquè el professorat associat té una altra feina amb la qual s'ha de compaginar la que té a la UB. En reiterades ocasions, s'ha traslladat a les instàncies superiors el greu problema que comporta aquest fet, ja que també dificulta la consolidació de grups docents dels departaments. Un dels problemes més greus que afecta a la UB és l'estroncament que s'ha donat en la possibilitat de seguir la carrera universitària. Si reduïm els contractes de professor-lector i no tenim contractes d'agregats ni titulats, la docència quedarà en mans del professorat infracontractat amb la repercussió que pot tenir en la qualitat de l'ensenyament i en la recerca dels departament.

Durant el curs 2013-14 no hi ha hagut cap canvi en el sistema de contractació que pugui preveure una millora substancial en la manera de contractació del professorat. Les dades que podrien permetre una comparativa entre un any i l'altre no es troben al nostre abast, per la qual cosa no el podem realitzar.

3.8 Gestió dels recursos materials i serveis

El redactat que vam exposar a l'Informe de seguiment del curs 2012-13 deia el següent:

La utilització del Campus Virtual és un dels recursos docents que la facultat de Formació del Professorat utilitza i del qual tenim dades, gràcies a Informe indicadors de Campus Virtual.

L'informe no ens dóna dades per ensenyament, per tant només podem extreure les dades referides al Facultat:

- Núm. Cursos: 942
- Núm. Professors: 1.773
- Núm. Alumnes: 36.259
- Núm. Grups: 2.546
- Visites prof. Curs: 387.483
- Visites alumnes curs: 1.648.558

Aquestes dades reflecteixen una utilització del campus bastant elevada, ja que se situa en la banda mitjana alta de les facultats de la UB.

Tenim altres indicadors que corroboren les dades com és el nombre d'assignatures de grau: 600. Les activitats que es desenvolupen són les següents: fòrum: 2.698; glossari: 97; diari: 11; tasca: 4.854; consulta: 105; lliçó: 0; qüestionari: 450; xat: 20; enquesta: 4; wiki: 82; taller: 5 i presentació diapo: 9.

No tenim dades referides al curs 2013-14

Totes les aules disposen d'ordinador i canó de projecció. També tenim algunes aules especials de laboratoris i aules de música que són utilitzades pels departaments de la matèria.

Les pissarres digitals no es troben a l'aulari, però alguns departament en disposen en les seves aules específiques. També són materials exclusius dels departament les gravadores, enregistradores, càmeres de vídeo, etc.

La Facultat de Formació del Professorat comparteix la biblioteca del campus de Mundet amb la resta de facultats que integren el campus. La biblioteca del campus de Mundet forma part de la biblioteca de la Universitat de Barcelona i integra els fons bibliogràfics, documentals i audiovisuals propis de l'àmbit de la psicologia i de les ciències de l'educació.

El local és a l'edifici de Llevant, disposa de nombrosos punts de lectura i d'ordinadors, monografies, títols de revistes i una col·lecció de textos i manuals de text, i també ofereix serveis com ara el de préstec, l'obtenció de documents, la consulta de base de dades mitjançant la xarxa i reprografia.

Es pot consultar la informació actualitzada sobre els fons disponibles, els horaris, els equipaments i el personal responsable a:

- [Biblioteca del campus Mundet](#)
- [Pàgina principal del Centre de Recursos per a l'Aprenentatge i la Investigació \(CRAI\)](#)

3.8 Resultats

3.9.1 Queixes, reclamacions i suggeriments

El procediment de qualitat (PEQ 100) estableix com el centre rep, canalitza i respon queixes, reclamacions, suggeriments i altres tipus d'incidències que es puguin detectar, i com articula i segueix les accions que se'n deriven. Així mateix, indica la manera en què es valora i es revisa el procediment de resposta i actuació.

La facultat ha posat a disposició de l'estudiant un Formulari de Queixes, Reclamacions o Suggeriments, amb els següents apartats:

- a. Dades personals.
- b. Col·lectiu al qual pertany la persona que formula la queixa, reclamació o suggeriment.
- c. Ensenyament al qual pertany la persona que formula la queixa, reclamació o suggeriment.
- d. Exposo



- e. Sol·licito
- f. Adjunto
- g. Destinació: Cap de secretaria; cap d'estudis; coordinador de màster; coordinador d'especialitat; coordinador de pràctiques; vicedegana d'afers acadèmics; vicedegana d'estudiants; degà.
- h. Signatura i data

L'accés a aquest formulari es troba al web de l'ensenyament, com ja hem exposat, en l'apartat destinat al sistema de qualitat del centre.

La cap d'estudis fa públic a la plana web de la facultat el seu horari d'atenció a l'alumnat i amb les visites es canalitzen les consultes, queixes, informacions, etc. Cap d'estudis també s'ha dotat d'un moodle de l'ensenyament i a través del seu fòrum de notícies i avisos es fan arribar les informacions de caire puntual que interessin a l'alumnat per la bona gestió del grau.

Cada vegada que els estudiants presenten una sol·licitud de tipus acadèmic, la cap d'estudis la respon en un període breu per tal de resoldre el problema. El contacte que s'estableix amb cap d'estudis és a partir del correu, tant en l'adreça personal com en l'oficial del càrrec, i les demandes poden ser molt variades: convalidació de crèdits, horaris, qüestions de tipus personal, etc.

Un 90% de les sol·licituds rebudes acostumen a tractar sobre horaris i torn, i principalment es concentren entre les tres primeres setmanes de després de començar el quadrimestre. Principalment demanen canvi d'horari, de grup o de torn un cop ja s'ha tancat l'automatrícula. També entren a cap d'estudis totes les sol·licituds de pas a torn de matí en relació a les assignatures de Pràctiques.

Durant el curs 2013-14 hem rebut 2 queixes de grup en relació a dos professors. Cap d'estudis s'ha posat en contacte amb els professorat i amb la direcció del departament. S'ha intentat arribar a un acord amb els estudiants i intercedir en relació al professorat. Un dels professors objecte de queixa era un professor associat i en el curs actual no se li ha renovat el contracte, el segon professor es troba en vies de demanar la jubilació.

S'han tramitat, també dues revisions de nota en la qualificació final de l'assignatura. En aquest cas, engegarem el protocol que indica la normativa d'avaluació i vetllem perquè es compleixin tots els terminis. A final dels semestres cap d'estudis procura que el professorat tingui les actes entregades a temps, sobretot a final del segon semestre perquè l'alumnat de 4rt. pugui accedir a les llistes d'Ensenyament.

3.9.2 Satisfacció de l'alumnat amb l'acció docent, la planificació d'assignatures i la satisfacció dels graduats

Durant el curs 2012-13 el percentatge de participació a l'enquesta sobre assignatures del 1r. semestre fou 19,5.% i en el del 2n. semestre de 15,0%. En el curs anterior les baixes xifres de participació es mantenien: 18,18% en el 1r. semestre, i 16,51% en el segon. Durant el curs 2013-14 el percentatge de participació en les assignatures del primer semestre fou del 17,54% i les del segon semestre del 12,45%. Ens trobem davant d'una de les participacions més baixes d'aquests tres últims anys i es manté la mateixa tendència d'una participació més baixa en el segon semestre que en el primer.

La resposta dels ítems sol situar-se en el notable i la desviació és 2.5 punts de mitjana, tant en les respostes del primer semestre com en el segon semestre.

En el primer semestre, la nota màxima és un 7,28 per l'ítem: *El volum de feina exigida ha estat proporcional als crèdits de l'assignatura* i la més baixa és 6,91 per *(En cas d'haver tingut més d'un professor/a) La coordinació entre el professorat de l'assignatura ha estat adequada*.

En el segon semestre els resultats canvien una mica: la nota més alta és un 7,17 per l'ítem *(En cas d'haver tingut més d'un professor/a) La coordinació entre el professorat de l'assignatura ha estat adequada* i la més baixa és 6,81 per *Les activitats formatives (classes magistrals, exercicis, seminaris, etc.) han estat adequades per aprofitar l'assignatura*.

El percentatge de participació a l'enquesta sobre professorat del curs 2012-13 del 1r. semestre fou del 20,2% i del 2n. semestre del 15,4%. En el curs 2011-12 fou 19,03%, al primer semestre; i 17,43%, al segon semestre. Durant el curs 2013-14 tenim un percentatge de 18,25% en el primer semestre i de 12,50% en el segon semestre. També és una de les participacions més baixes, malgrat que es troba dins la mateixa tònica anterior.

La respostes dels ítems marquen una satisfacció a l'entorn del notable i la desviació és 2.5 punts de mitjana, tant en les respostes del primer semestre com en el segon semestre.

En el primer semestre, la nota màxima és un 7,63 per l'ítem: *Manté un bon clima de comunicació i relació amb l'alumnat* i la més baixa és 6,86 per *La manera de desenvolupar l'activitat docent aconsegueix motivar l'alumnat*.

En el segon semestre els resultats baixen una mica: la nota més alta és un 7,28 per l'ítem *L'activitat docent ha permès complir el programa de l'assignatura* i la més baixa és 6,58 per *La manera de desenvolupar l'activitat docent aconseguix motivar l'alumnat*, que coincideix amb la valoració del primer semestre.

Per la baixa quantitat d'alumnes participants creiem que no podem extreure dades significatives en relació al perfil de l'alumnat participant.

No tenim dades de *l'Enquesta de satisfacció de graduats i graduades*, per tant no podem fer valoració sobre aquest punt.

De l'enquesta del curs 2012-13 vam valorar una sèrie de punts que calia millorar, foren els següents:

- a) refer, en la mesura del possible, l'estructuració del Pla d'estudis.
- b) millorar la coordinació en el contingut de les assignatures.
- c) valorar la quantitat de treball en relació als crèdits de les assignatures.
- d) considerar els desajustos que es poden donar en l'organització del TFG.
- e) millorar la metodologia del professorat.
- f) millorar els espais en relació al nombre d'estudiant per aula.
- g) millorar l'atenció a l'estudiant.

A partir d'aquests punts s'han portat a terme accions de millora, com:

- a) A principi de curs s'han revisat tots els plans Docents. Els departaments han valorat la importància de la revisió dels plans Docents de les assignatures i han actuat, incorporant canvis i millores, tant en relació al continguts com a l'avaluació. Aquests canvis han estat comentats i portats a aprovació de Consell d'estudis.
- b) Cal valorar com un actiu bàsic en la millora de la qualitat docent la funció del coordinador de l'assignatura. Així ho ha perseguït cap d'estudis, que ha convocat al coordinador/a en el moment que s'ha esdevingut algun problema relacionat amb la docència dels diversos grups. Aquesta

coordinació s'ha de valorar i encoratjar ja que considerem que és bàsica per unificar criteris d'actuació dels diversos professors que imparteixen la mateixa assignatura.

- c) En la revisió dels Plans Docents els departament han de valorar la càrrega del treball que es planifica en relació als crèdits de l'assignatura. De tota manera, sobre aquest punt no hi ha gaires queixes, normalment sempre les queixes provenen de la mateixa assignatura. Cap d'estudis ja ha intentat parlar amb el departament per tal que consideri si han d'implementar canvis en relació a aquest punt.
- d) L'organització del TFG ja ha entrat en una normalitat. Durant el curs 2014-15 hi ha hagut nova coordinació i els desajustos detectats confiem que de mica en mica podran solucionar-se.
- e) Creiem que per millorar la metodologia del professorat cal actuar des de diversos fronts:
 - Incentivar el treball de coordinació de l'assignatura. En aquest cas el coordinador és un element bàsic
 - Els departaments han de disposar d'un professor sènior per posar a l'abast del professorat novell tota la informació que es requereix per començar a impartir l'assignatura. No podem seguir amb contractacions de professorat associat que no ha tingut temps per preparar l'assignatura que impartirà, sense ajudar-los a preparar-se i sense tenir una guia i/o ajut.
- f) La millorar dels espais en relació al nombre d'estudiant per aula és un dels reptes de la nostra facultat. Aquest problema és molt més greu del que sembla perquè arrossega una visió de l'alumnat pejorativa de la Facultat. Si els grups de 60/70 alumnes no s'hi caben a l'aula, el treball docent es veu fortament menystingut. Les nostres assignatures tenen un fort component pràctic, per aquest motiu és bàsic disposar de més grups per assignatura amb aules adequades al nombre d'alumnes.
- g) Creiem que hem millorat l'atenció a l'estudiant. La cap d'estudis disposa d'unes hores d'atenció a l'alumnat i tots ells en són coneixedors. La supressió de demanda d'hora ha fet que l'alumnat hagi pogut accedir més ràpidament al despatx de cap d'estudis i aquest fet ha comportat una major agilitat en la solució de problemes.

3.9.3 Rendiment acadèmic

Com ja hem esmentat anteriorment els alumnes de nou ingrés pugen a 534. El total d'estudiants del grau és de 2.115,

La taxa d'eficiència és de 96,6%, i la taxa de rendiment és del 93,2%.

La taxa d'abandonament inicial és del 12,6% i la d'abandonament és del 18,2%.

Creiem que els resultats són encoratjadors i les taxes d'abandonament representen uns percentatges força baixos. Les taxes de rendiment acadèmic més significatives són les següents:

La taxa d'èxit és força alta, gairebé totes les assignatures superen el 90%, tret de *Llengua catalana per a l'ensenyament* amb un 67,48% i amb una taxa de rendiment de 62,84% i *Llengua castellana per a l'ensenyament* amb un 85,04% amb una taxa de rendiment del 79,83%.

La taxa més alta de no presentats correspon a l'assignatura *Llengua anglesa per a l'ensenyament* amb un 11,37%

Amb tot, són les assignatures relacionades amb la competència lingüístico-comunicativa dels estudiants aquelles que presenten el percentatge d'alumnat suspès més elevat de tot l'ensenyament, sobretot *Llengua catalana per a l'ensenyament* que fins i tot presenta una taxa d'èxit una mica més baixa que el curs 2012-13 que era del 68,48%. *Llengua castellana per a l'ensenyament* presenta una millora respecte al curs passa ja que la seva taxa d'èxit era força més baixa, de 62,34%.

El Consell d'Estudis considera que el caire professionalitzador de la titulació, que dona accés a un sector laboral ben regulat, és el factor que més explica la fidelitat de l'alumnat; que, d'altra banda, també majoritàriament ha triat la titulació com a primera opció.

4. PROPOSTES DE MILLORA

4.1 Disseny, implementació i seguiment de les accions de millora

La implantació del SAIQU

<http://www.ub.edu/fprofessorat/queoferim/index/qualitat.htm>

assegura una revisió periòdica de tots els processos i una retroalimentació contínua del sistema. La

creació de la comissió de qualitat del centre

<http://www.ub.edu/queoferim/fprofessorat/docs/comissio.pdf>

és l'eina que permet fer un seguiment dels indicadors de cada procés que han de ser analitzats per la comissió i presentats als equips de govern dels centres perquè proposin i portin a terme les accions correctives de millora que considerin necessàries.

Així mateix, el fet que el SAIQU sigui general per a tots els centres permet revisar-lo i actualitzar-lo sota el guiatge de l'Agència de Polítiques i de Qualitat de la UB. D'aquesta manera es dona una resposta institucional a les necessitats diverses que es presenten durant el desplegament del SAIQU.

4.2 Propostes de millora que es deriven de la valoració que es fa del desplegament de la titulació, incloent-hi totes les propostes de modificació i pla de seguiment.

A partir de tot el que hem anat exposant, els principals reptes que ens hauríem de plantejar, en la mesura de les nostres possibilitats, serien:

- 1. Cal que els alumnes prenguin consciència de les possibilitats reals que tenen d'assolir els seus objectiu acadèmics. Si tots els alumnes volen seguir la via normal de quatre anys i es matriculen sempre amb el màxim de crèdits permesos, es creen problemes innecessaris. Això és el que majoritàriament fan tant si treballen, com si tenen assignatures pendents. No tenen intenció de seguir la via lenta, la qual cosa provoca desajustaments en la seva vida acadèmica. Aquesta presa de consciència de les seves possibilitats només es donarà si, en primer lloc, el professorat manté una exigència acadèmica i si, en segon lloc, l'alumnat troba unes regles comunes, clares i ben explícites en els sistemes de comunicació entre cap d'estudis i alumnat, plana web, etc. i als òrgans de govern de la facultat.**
- 2. Millorar la planificació de l'ensenyament, sobretot pel que fa referència a les mencions.**
- 3. Creiem que s'ha millorat força en la gestió de les pràctiques i la distribució dels alumnes/ escoles/ tutors. Cal, ara, treballar per consolidar els grups de tutors de pràctiques.**

Establir una metodologia comuna en la tutoria i consolidar els tutors especialistes de les mencions.

- 4. Aconseguir un professorat estable en la impartició de les assignatures de les mencions. Per aconseguir aquest punt es necessari que els nombre de grups que s'oferten de les mencions siguin els mateixos al llarg dels anys per consolidar grups de professorat especialitzat amb les matèries de la menció.**
- 5. Consolidar el professorat que imparteix la tutorització en el TFG.**
- 6. Millorar la metodologia del professorat, a partir de la figura del coordinador d'assignatura.**
- 7. Consolidar el professorat associat i fer que els departaments creïn estructures d'atenció cap al professorat novell.**
- 8. Millorar els espais en relació al nombre d'estudiant per aula.**

| Modificació / Proposta de millora | Responsable de la implantació de la millora al centre | Caràcter de la millora ^(1,2 o 3) | Calendari | Estat proposta de modificació (4,5,6) |
|--|---|---|-------------|---------------------------------------|
| Informació pública | | | | |
| Actualització del web de l'ensenyament es contínua. Tots els processos d'elecció d'escola, tria de menció i matrícula es realitza a través del web. Necessitem de secretaria personal especialitzat i dedicat a l'actualització. | Cap d'Estudis i Responsable del SED | 1 | Tot el curs | 6 |



| Captació, admissió i matrícula d'estudiants (PEQ 030) | | | | |
|---|---|---|------------------------------|---|
| Reforçar la informació més rellevant dirigida als estudiants de nou accés. JORNADES DE PORTES OBERTES i INFOMATRÍCULA | Videdeganat d'estudiants, Cap d'Estudis i Responsable del SED | 1 | Febrer / Abril / Juliol 2015 | 5 |
| Orientació a l'estudiants (PEQ 050) | | | | |
| Reforçar la tutorització en línia amb un Campus Virtual específic per al alumnes de 1r. Curs i un professor tutor | Consell d'estudis | 1 | Febrer 2015 i Setembre 2015 | 5 |
| Donar rellevància a la figura del delegat per fer-lo portantveu del grup | Consell d'estudis | 1 | Setembre 2015 i Febrer 2015 | 5 |
| Planificació i gestió docent (PEQ 060) | | | | |
| Reforçar el seguiment per assegurar el compliment del pla docent en les assignatures del grau. | Consell d'estudis | 1 | Juliol 2015 Gener 2016 | 5 |
| Revisar la tipologia de les assignatures per adequar-les al nombre d'estudiants per grup i als espais disponibles | Consell d'estudis | 1 | Juliol 2015 | 5 |
| Supervisar el sistema en línia per gestionar els canvis de grups i de torn abans de l'inici de cada semestre durant el període establert. | SED | 1 | Setembre 2015 | 5 |
| Gestió de les pràctiques externes (PEQ 070) | | | | |



| | | | | |
|--|---|---|------------------------------|---|
| Crear una comissió per valorar la possibilitat de reduir els períodes de pràctiques, tot mantenint el nombre de crèdits del Pla d'estudis. | Consell d'Estudis i Vicedeganat acadèmic | 2 | De febrer a juliol del 2015 | 4 |
| Gestió de la mobilitat del estudiant (PEQ 080 / PEQ 090) | | | | |
| No es considera necessari fer canvis en aquest apartat, donat els bons resultats de gestió de la nostra oficina ORI | | | | |
| | | | | |
| Treball Final de Grau | | | | |
| Revisar i millorar la tria de la tipologia del treball de l'alumnat en relació al tutor adjudicat | Consell d'Estudis i Coordinació TFG | 1 | Juliol del 2015 | 5 |
| Professorat | | | | |
| Consolidar la figura del coordinador d'assignatura per unificar metodologies i exigències | Consell d'Estudis i Direcció departaments | 1 | Juliol del 2015 | 5 |
| Assistir el professorat novell en el seu primer any de contractació | Consell d'Estudis i Direcció departaments | 1 | Febrer 2015 Setembre 2016 | 5 |
| Gestió dels recursos materials i serveis (PEQ 110 / PEQ 120) | | | | |
| Millorar els espais en relació al nombre d'estudiant per aula. | Consell d'Estudis i Vicedeganat acadèmic | 1 | Febrer 2015 | 5 |



| Queixes, reclamacions i suggeriments (PEQ 100) | | | | |
|--|-------------------|---|-------------|---|
| Canalitzar les queixes del grup classe a través de la figura del delegat | Consell d'Estudis | 1 | Tot el curs | 5 |
| Informar a l'alumnat sobre els procediments per fer arribar les queixes, reclamacions i suggeriments | Consell d'Estudis | 1 | Tot el curs | 5 |
| Resultats (PEQ 130) —l'apartat de rendiment acadèmic i de satisfacció dels estudiants | | | | |
| | | | | |
| | | | | |

4.3 Seguiment de les accions de millora del curs 09/10, 10/11, 11/12 i 12/13

Per als cursos 2011-2012 i 2012-13 es van preveure propostes de modificació **no substancials**. Aquestes propostes tenien a veure, amb la informació que es publica al web, amb els processos de planificació i gestió docent, amb el rendiment d'actes de les assignatures de Llengua Catalana, Llengua Castellana i Llengua Anglesa, amb el coneixement del grau de satisfacció de l'alumnat i amb la participació de l'alumnat en el consell d'estudis. Tot seguit en detalllem el grau d'assoliment.

Text lliure a introduir pels responsables.

| Proposta de millora | Estat de la proposta de modificació(4,5,6) | Observacions |
|--|--|--------------|
| Informació pública | | |
| Actualització del web de l'ensenyament i ampliació d'informació sobre alguns | 6 | |



| | | |
|--|---|--|
| punts sol·licitats pels estudiants | | |
| Incorporar la informació al web, especialment la relativa a les Mencions, el TFG i Pràcticum III | 6 | |
| Captació, admissió i matrícula d'estudiants (PEQ 030) | | |
| Reforçar la informació dirigida als estudiants mitjançant la creació d'un moodle del grau d'educació primària, en el qual es difonen notícies i altres informacions per als estudiants | 6 | |
| Revisió del perfil d'ingrés de l'estudiant al grau d'Educació Primària, exposat a la memòria verificada | 6 | |
| Planificació i gestió docent (PEQ 060) | | |
| Revisar el tipus d'activitat dels plans docents per tal d'adequar-la a les necessitats docents i també d'espais | 5 | |
| Implementar un sistema en línia per gestionar els canvis de grups i de torn abans de l'inici de cada semestre. | 6 | |
| Gestió de les pràctiques externes (PEQ 070) | | |
| Cercar escoles específiques de cada menció per tal que els estudiants puguin anar a fer les pràctiques del Pràcticum III segons l'especialitat escollida. | 5 | |



| | | |
|--|---|--|
| Recollir informació per part dels estudiants a partir de la creació de qüestionaris en línia en els diferents moodle que tenen. | 4 | |
| Gestió de la mobilitat del estudiant (PEQ 080/ PEQ 090) | | |
| | | Sobre aquest punt no hi havia cap proposta de millora, perquè creiem que és uns dels punts forts que tenim. Continuarem amb la mateixa dinàmica. |
| Treball Final de Grau | | |
| Dissenyar i publicar el pla docent i la guia d'implementació del TFG per als estudiants, així com també una guia per al professorat tutor. | 6 | |
| Professorat | | |
| Afavorir i fomentar el treball de coordinació entre assignatures iguals o afins interdepartamental i el propi departament | 5 | |



| Queixes, reclamacions i suggeriments (PEQ 100) | | |
|--|---|--|
| Implementar un sistema en línia de reclamacions, suggeriments i propostes de millora | 4 | |
| | | |
| Resultats (PEQ 130) —l'apartat de rendiment acadèmic i de satisfacció dels estudiants | | |
| Fomentar el domini de les llengües: català, castellà, anglès per millorar-ne el rendiment. | 5 | |
| Proposta d'estratègies per incrementar la participació de l'alumnat en el Consell d'Estudis. | 5 | |

(4) *Pendent implementar*

(5) *En procés d'implementació.*

(6) *Implementada*

5. EL SISTEMA D'ASSEGURAMENT INTERN DE LA QUALITAT (SAIQU) COM A EINA PER AL SEGUIMENT DE LES TITULACIONS DEL CENTRE

Això és el que posava l'informe de l'any passat:

L'elaboració dels informes de seguiment de les titulacions de centre tenen com a punt de referència el seu Sistema d'Assegurament Intern de la Qualitat (SAIQU). Amb aquesta finalitat, la Comissió de Qualitat de la Facultat de Formació del Professorat ha dut a terme des de la seva constitució diferents accions adreçades a vincular la concreció dels processos acadèmico-docents i administratius que derivades de la implantació de cadascuna de les titulacions de centre amb els protocols definits pel SAIQU.

Aquestes accions han estat les següents:

- Definició i aprovació per part de la Junta de centre del document de política i objectius de qualitat acadèmic-docent
<http://www.ub.edu/professorat/queoferim/index/qualitat.htm>
- Elaboració dels protocols que concreten el desplegament de cadascun dels processos acadèmico-docents. Aquests protocols s'elaboren des de l'àrea acadèmica del centre i permeten destacar les tasques a realitzar per dur-los a terme. En aquest procés s'indiquen el període d'execució i el responsable d'iniciar-lo i concloure'l.
- Presa de dades sobre l'aplicació dels protocols vinculats als processos acadèmico-docents: els consells d'estudi i comissions de màster posen en marxa mecanismes adreçats a copsar els punts forts i febles derivats de l'aplicació dels processos acadèmico-docents. Aquesta informació és la base per l'elaboració de les propostes de millora de l'ensenyament les quals s'inclouen en l'informe de seguiment.
- Paral·lelament a aquest procés intern d'obtenció d'informació, els responsables de l'elaboració dels informes de seguiment, tenen a la seva disposició tot un seguit de dades proporcionades per l'Agència de Polítiques i Qualitat de la UB (<http://www.ub.edu/agenciaqualitat/seguiment/>). Aquestes dades aporten tot un seguit d'indicadors complementaris quantitius i qualitius sobre el procés d'implantació de cadascun dels ensenyaments oferts pel centre.

La concreció d'aquestes accions s'ha dut a terme tot tenint en compte els processos que el centre ja havia implantat abans de la instauració del SAIQU o bé adequant els proposats en cadascun dels

protocols establerts per l'Agència de Qualitat UB. En línies generals pot dir-se que la implantació del SAIQU ha permès fer emergir, donar sentit i temporitzar totes les accions de caire acadèmic i docent del centre. Tanmateix, les principals dificultats que ens hem trobat enguany fan referència a les dificultats per compartir la realització de totes aquestes accions entre els agents implicats en cadascun dels protocols, a les dificultats per adequar el contingut i la finalitat d'aquestes accions davant els canvis normatius constants i el problema per sistematitzar l'administració dels instruments per l'obtenció d'informació significativa sobre la implantació dels ensenyaments.

L'assistència a les reunions mensuals organitzades per l'Agència de Polítiques i Qualitat, i la dinàmica que han plantejat en cadascuna de les sessions, ha afavorit una proximitat i un diàleg més fluid amb l'Agència, així com amb els altres presidents de les diferents comissions de qualitat de la UB. Compartir plegats experiències diverses, bones pràctiques sobre temes concrets, problemes comuns de gestió i possibles solucions ha revertit en la millora d'alguns processos interns en el centre. A més, durant el segon trimestre del curs, l'Agència ens va sol·licitar una jornada de treball amb tots els membres de la Comissió del centre per comentar amb detall els indicadors que es demanaven per a l'informe de seguiment. Fruit de la reunió de treball, el nostre centre va presentar una proposta diferent de categorització dels indicadors de

l'informe de seguiment per afavorir-ne la comprensió. També vam prendre més consciència de la importància de fer visible algun tipus d'informació més concreta a la pàgina web dels ensenyaments, que no havíem contemplat anteriorment. I vam procedir a fer-ho afegint explicacions i acords presos en els diferents organismes de la facultat en una pàgina introductòria a cada ensenyament. En definitiva, totes les accions han revertit en una millora en el SAIQU, que segueix amb constant evolució.

Això és el que diu què s'ha d'explicar

En aquest apartat el centre ha d'assegurar que els agents implicats en l'informe de seguiment de la titulació en garanteixen la qualitat. (La/les persones responsable de l'execució de l'informe de seguiment té/tenen un càrrec de responsabilitat adequat per desenvolupar aquesta tasca). Es pot vincular aquest apartat amb l'existència de la Comissió de Qualitat i la seva composició.

Cal explicar com durant l'elaboració de l'informe s'ha anat informant als diversos òrgans del centre i, si escau, s'han anat aprovant documents/informes que evidencien el treball fet.

Els punts següents pretenen servir de guia per poder fer una valoració de l'adequació del Sistema d'assegurament intern de la qualitat per realitzar el seguiment de les titulacions. Es recomana al centre seguir aquest guió per complimentar aquest apartat:

- Existència i aprovació del document de política i objectius de qualitat que marca el compromís amb la qualitat i les línies d'actuació en aquest àmbit.
- Existència d'un mapa de processos amb tot un conjunt de procediments que guien i afavoreixen el seguiment dels ensenyaments.
- Existència i utilitat de la web de seguiment, elaborada des d'AQUB, on es troben recollits els indicadors i dades que permeten l'anàlisi del desplegament de les titulacions.
- La elaboració per part d'AQUB de guies de suport per poder analitzar cada un dels procediments així com una plantilla general per assegurar i facilitar la incorporació de tota la informació vinculada amb el seguiment de la titulació
- Quins punts febles o mancances s'han detectat i què pot fer el centre per millorar el seu SAIQU amb l'objectiu que sigui una bona eina per afavorir el seguiment de les titulacions.

Cal posar especial èmfasi en reflexionar sobre **el grau d'implementació** del SAIQU i l'adequació dels processos implementats per millorar l'efectivitat del sistema de garantia de qualitat.



Universitat de Barcelona

ANNEXOS

FITXA D'ANÀLISI DEL TREBALL FI DE GRAU

Autor/autors de l'anàlisi:

Data realització:

Curs de referència:

| | |
|---|---|
| <p>Objectius d'anàlisi del TFG</p> | <p>Analitzar el procés i criteris de selecció dels coordinadors, tutors i tribunal avaluadors/comissions d'avaluació dels TFG</p> <p>Analitzar el sistema de matriculació, lliurament i defensa del TFG</p> <p>Analitzar el procés de selecció i assignació de les àrees de coneixement i temàtiques dels TFG, el procés d'elaboració i el sistema d'avaluació emprats</p> <p>Analitzar els sistemes de suport i tutorització a l'alumnat pel que fa a l'objecte, estructura, format...del TFG</p> <p>Analitzar l'adequació dels TFG presentats als resultats d'aprenentatge i competències definides</p> <p>Analitzar el grau de satisfacció dels estudiants i els tutors dels TFG</p> |
| <p>Documentació relacionada amb el procés d'anàlisi dels TFG</p> | <p>Normes generals reguladores dels TFG de la UB (Aprovades per la CACG de 29 de març de 2011 i Consell de govern de 7 de juny de 2011)</p> <p>Normativa TFG centre</p> <p><i>Si escau, afegir altres documents que disposi el centre o l'ensenyament i que s'hagin utilitzat per realitzar aquest l'anàlisi (Com, per exemple, una guia per a la</i></p> |

| | |
|--|---|
| | <i>realització del TFG)</i> |
| <p>Indicadors i dades per a l'anàlisi</p> | <ul style="list-style-type: none"> • Percentatge d'estudiants que presenten el TFG respecte al total d'estudiants matriculats • Percentatge d'estudiants que aproven el TFG respecte al total d'estudiants matriculats • Percentatge d'estudiants amb alta qualificació (>8) respecte al total d'estudiants matriculats <p><i>La informació dels indicadors i dades per poder realitzar l'anàlisi la trobareu a l'adreça web http://www.ub.edu/agenciaqualitat l'apartat "VSMA"</i></p> |

Anàlisi dels processos i resultats obtinguts

A continuació es descriuen unes preguntes que fan referència als diferents objectius d'anàlisi del TFG. Les preguntes formulades son orientatives. **No és necessari** donar resposta a totes les qüestions sinó fer una anàlisi global i comentar els aspectes més significatius de la titulació aprofundint en els aspectes que us siguin d'especial interès.

Text a introduir pels responsables de l'anàlisi utilitzant com a suport les preguntes orientatives formulades a continuació.

Si el centre no disposa d'una normativa del TFG, sota quins paràmetres i criteris es planifica i gestiona aquest TFG de l'ensenyament?

La titulació te elaborada una guia o document per donar suport a la planificació, desenvolupament, seguiment i avaluació del TFG?

La informació sobre el TFG s'ha fet pública mitjançant el pla docent corresponent? Cal adjuntar, per evidenciar aquest element d'anàlisi, l'enllaç web que adreça a aquest pla docent.

S'ha pogut seguir sense incidències el calendari i els terminis definits per l'elaboració i presentació del TFG? Explicar, si es el cas, les incidències produïdes.

Quines accions s'han portat a terme per escollir tant al coordinador del TFG com als tutors i als membres dels tribunals avaluadors? Com s'ha tramès, als agents implicats en el TFG, les funcions que han de portar a terme? Hi ha hagut queixes o problemàtiques manifestades per part d'algun d'aquests agents implicats?

Quines accions s'han portat a terme per donar suport als estudiants respecte a l'elecció i desenvolupament del seu TFG? Com s'assegura que el perfil acadèmic i professional dels tutors seleccionats s'adequa a les àrees/àmbits temàtics dels TFG que han hagut de tutoritzar?

Es disposa d'algun protocol d'avaluació o sistema de rúbrica per avaluar els TFG? Si es disposa d'aquestes eines es recomana adjuntar-les com a evidències.

Es considera significatiu el percentatge d'estudiants que no presenten finalment el seu TFG? Quines es consideren son les principals causes d'aquests "no presentats"?

Quina valoració es fa de les qualificacions resultants dels TFG presentats? El percentatge d'estudiants amb alta qualificació (>8) és significatiu?

Com garanteix l'ensenyament que els TFG presentats i avaluats durant el curs acadèmic queden recollits i es conserven fins a final del curs següent tal i com especifica la normativa reguladora dels plans docents de les assignatures i de l'avaluació i la qualificació dels aprenentatges (Aprovada per Consell de Govern en data 8 de maig de 2012)?

Quin es el procés utilitzat per recollir la satisfacció dels estudiants i tutors respecte el TFG? Quins son els resultats obtinguts pel que fa a la satisfacció d'aquests dos agents implicats en el TFG?

Els sistemes d'avaluació emprats i els TFG presentats han permès constatar l'assoliment per part de l'estudiant de les competències definides en el pla docent? Cal raonar i justificar la resposta.

Recull d'evidències a aportar

L'actual *Guia per a l'acreditació de les titulacions oficials de Grau i Màster (versió:1.0, novembre 2013)* sol·licita presentar un conjunt d'evidències que mostrin i avalin les accions i tasques fetes per tal de vetllar per l'assegurament de la qualitat dels ensenyaments.

Assenyalau amb una X si el vostre ensenyament pot evidenciar la documentació requerida actualment en el procés d'acreditació:

| | |
|--|---|
| | Pla docent TFG |
| | Llistat amb tots els TFG presentats especificant el nom del treball, l'àmbit o línia de treball, la temàtica, el grup o línia de recerca vinculada en el cas dels i la nota obtinguda per l'alumne. |
| | Resultats de la satisfacció dels estudiants i tutors respecte el TFG |
| | Taula amb el recull dels instruments d'avaluació i rúbriques per l'avaluació dels TFG |

Punts forts, punts febles i propostes de millora

Una vegada fet l'anàlisi anterior es recomana fer una síntesi dels aspectes valorats concretant els actuals punts forts de l'ensenyament pel que fa al TFG així com els punts febles i les corresponents accions de millora

PUNTS FORTS

Text a introduir pel responsable de l'anàlisi amb la relació sintètica dels punts forts resultants de l'anàlisi

realitzat

PUNTS FEBLES I PROPOSTES DE MILLORA

| <i>Punt feble*</i> | <i>Proposta de millora</i> | <i>Responsable</i> | <i>Terminis. Calendari d'implantació</i> | <i>Caràcter de l'acció de millora (1,2,3)</i> | <i>Estat de l'acció de millora (4,5,6)</i> |
|--------------------|----------------------------|--------------------|--|---|--|
| | | | | | |
| | | | | | |
| | | | | | |
| | | | | | |
| | | | | | |
| | | | | | |
| | | | | | |

**Els punts febles que ha de recollir aquesta taula son les febleses internes de l'ensenyament pel que fa al TFG. Si en l'anàlisi realitzat prèviament apareixen amenaces externes que no es poden modificar o solucionar amb una acció pròpia i directa per part de l'ensenyament o del centre no cal introduir-les en aquest apartat.*

- 1. Propostes de millora que representen petits canvis de funcionament que no representen per AQU Catalunya una modificació i, per tant, no es recullen en el seu document***
- 2. Modificacions no substancials*:** són aquells **canvis menors que milloren el títol** i que la universitat pot implantar com a resultat del procés de seguiment. Aquests canvis **es recullen en els informes de seguiment** i s'incorporen, si escau, a la memòria del títol quan s'hagi de sotmetre a un procés de modificació.
- 3. Modificacions substancials autoritzable*:** són aquells canvis que afecten a l'estructura del títol però no suposen un canvi en la seva naturalesa i objectius. Aquests canvis se sol·liciten a través del procés de modificació



**En el document d'AQU Catalunya ["Processos per a la comunicació i/o avaluació de les modificacions introduïdes en els títols universitaris de grau i màster"](#) s'especifiquen les modificacions a què es pot sotmetre un títol universitari i la classificació d'aquestes modificacions segons la seva tipologia (no substancial i substancials autoritzables o no autoritzables)*

4. Pendent Implementar
5. En procés d'implementació
6. Implementada