



**B** Universitat de Barcelona

## **GRAU EN EDUCACIÓ SOCIAL**

# **INFORME DE SEGUIMENT DEL CURS ACADÈMIC 2010-2011**

**Informe elaborat per:** *Virgínia Ferrer, Cap d'estudis; Maria Padrós, Secretària Vicedegana Acadèmica i Degana. Febrer de 2012*

**Informe revisat per:** *Comissió de Qualitat. Març de 2012*

**Informe aprovat per:** *Junta de Facultat. Març de 2012*



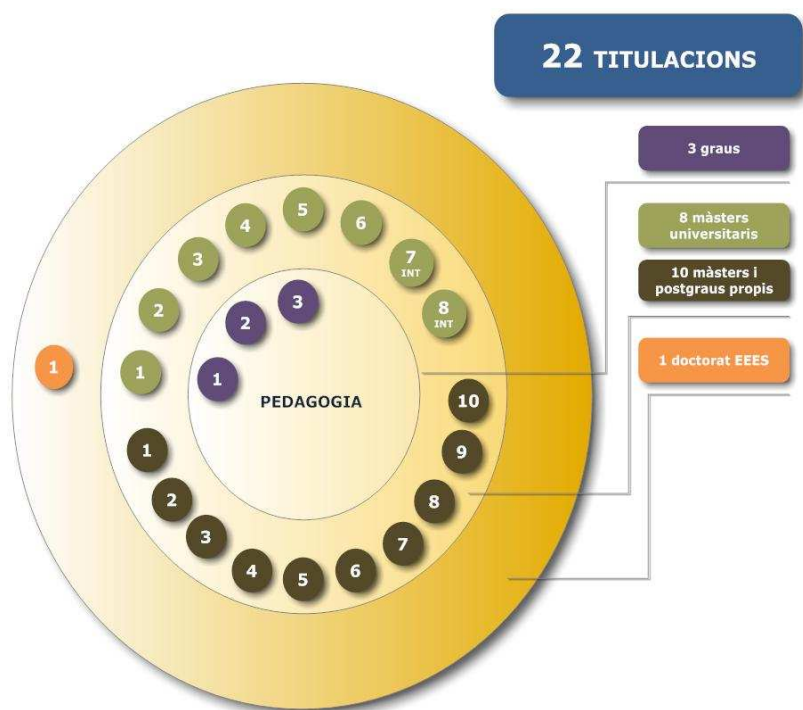
## Sumari

<b>1. PRESENTACIÓ</b> .....	2
<b>1.1. Fitxa identificativa de l'ensenyament</b> .....	2
<b>1.2. Seqüenciació de la implantació de la planificació acadèmica (fins al curs actual)</b> .....	3
<b>1.3 Tractament de les recomanacions que es van fer en el moment de la verificació de la memòria del títol</b> .....	3
<b>2. INFORMACIÓ PUBLICADA</b> .....	4
<b>2.1. Al web del centre</b> .....	4
<b>2.2 Al web de l'ensenyament</b> .....	4
<b>2.3 Seguiment i actualització de la informació publicada</b> .....	5
<b>3 ANÀLISI VALORATIVA DE L'ENSENYAMENT</b> .....	6
<b>3.1 Dades sobre l'accés i la matrícula</b> .....	7
<b>3.2 Plans docents i desenvolupament de l'ensenyament</b> .....	9
<b>3.3 Pràctiques externes</b> .....	12
<b>3.4 Mobilitat nacional i internacional</b> .....	12
<b>3.5 Queixes, reclamacions i suggeriments</b> .....	13
<b>3.6 Resultats</b> .....	14
<b>3.6.1 Satisfacció de l'alumnat amb l'acció docent i la planificació d'assignatures</b> .....	14
<b>3.6.2 Rendiment acadèmic, abandonament, eficiència</b> .....	15
<b>4 PROPOSTES DE MILLORA</b> .....	18
<b>4.1 Les propostes de millora que es derivin de la valoració que es fa del desplegament de la titulació, incloent-hi totes les propostes de modificació</b> .....	18
<b>4.2 Disseny, implementació i seguiment de les accions de millora</b> .....	19
<b>4.2.1 Seguiment de les accions de millora del curs 09/10</b> .....	19
<b>4.3 Pla de seguiment de les millores proposades</b> .....	20
<b>5. EL SISTEMA D'ASSEGURAMENT INTERN DE LA QUALITAT (SAIQU) COM A EINA PER AL SEGUIMENT DE LES TITULACIONS DEL CENTRE</b> ..	20
<b>ANNEX 1: Taula dades i indicadors del curs 2010-11</b> .....	21

## DESPLEGAMENT I SEGUIMENT DE LES TITULACIONS OFICIALS A LA UB

### 1. PRESENTACIÓ

Al curs 2010-2011, el Grau en Educació Social s'imparteix a la Facultat de Pedagogia de la Universitat de Barcelona, juntament amb altres 2 titulacions de grau, tal i com es mostra a la figura següent:



#### 1.1. Fitxa identificativa de l'ensenyament

Any en que es va començar a impartir l'ensenyament	2009-2010
Oferta de places	180
Nombre estudiants nou accés	192
Nombre total matriculats	369
Graduats al darrer curs	No aplica
Nombre total de professorat (segons memòria verificada)	66
Nombre total de professorat (amb docència planificada GRAD)	62

### Objectius de la titulació

- Capacitar, per al desenvolupament professional, dels coneixements científics necessaris per a la comprensió, la interpretació, l'anàlisi i l'explicació dels fonaments teòrics i pràctics de l'educació social en diversos espais i temps socials.
- Proporcionar coneixements, destreses, actituds i habilitats orientades al disseny, al desenvolupament i a l'avaluació de recursos, plans, programes i projectes socioeducatius que s'emmarquen en diferents contextos i col·lectius socials amb una concepció integradora de l'educació en la societat i de les pràctiques educatives al llarg de tot el cicle vital i en els processos de canvi i participació social.

### 1.2. Seqüenciació de la implantació de la planificació acadèmica (fins al curs actual)

La planificació de la implantació del grau es fa curs a curs fins arribar al curs 2012-2013 que és quan graduarà la primera promoció, tal com mostra la taula següent:

Assignatures	2009-10	2010-11	2011-12	2012-13
Primer	Docència	Docència	Docència	Docència
Segon		Docència	Docència	Docència
Tercer			Docència	Docència
Quart				Docència

### 1.3 Tractament de les recomanacions que es van fer en el moment de la verificació de la memòria del títol

A l'informe de seguiment del curs anterior 2009-10 lliurat a AQU Catalunya es va destacar que ANECA, en el seu informe d'avaluació, no va presentar cap recomanació, per la qual cosa en aquest apartat no es farà cap valoració.

Així mateix, l'informe presentat l'any passat no va ser motiu d'avaluació per part d'AQU Catalunya, és per això que no s'escau tractar les recomanacions.

## 2. INFORMACIÓ PUBLICADA

### 2.1. Al web del centre

El centre publica en el seu web tota la informació de caràcter bàsic relacionada amb el desenvolupament operatiu del programa formatiu conjuntament amb els indicadors relacionats. Aquesta informació segueix els criteris generals d'estructura i continguts unificats per a totes les titulacions de la UB. L'adreça del web és <http://www.ub.edu/pedagogia>

La informació pública s'ha estructurat segons els grups d'interès a qui va dirigida.

- Futurs estudiants: informació descriptiva general, breu i sintètica, amb referents per poder demanar més informació <http://www.ub.edu/pedagogia/queoferim/index/secundaria.htm>
- Alumnes de nou accés: informació puntual que necessiten per iniciar el procés de matrícula i les classes (destacat al juliol i setembre)  
<http://www.ub.edu/pedagogia/queoferim/index/grau.htm>
- Alumnes de l'ensenyament: informació més pràctica per al seguiment diari dels estudis i sobre tots els tràmits que puguin necessitar  
[http://www.ub.edu/pedagogia/queoferim/grau/grau\\_pedagogia/](http://www.ub.edu/pedagogia/queoferim/grau/grau_pedagogia/)
- Societat: informació adreçada a empreses i institucions d'àmbit acadèmic i professional i altres organismes i/o persones  
<http://www.ub.edu/pedagogia/queoferim/index/empreses.htm>
- Així mateix, el centre, mitjançant el seu apartat de Sistema de Gestió de la Qualitat publica informació completa relacionada amb els indicadors de tots els seus ensenyaments oficials <http://www.ub.edu/pedagogia/qualitat/index.htm>

Actualment, es duu a terme la modificació de la part del web amb la informació que es considera necessària per a la resta de la societat (empreses i institucions) per tal d'ajustar-se completament a la proposta presentada.

### 2.2 Al web de l'ensenyament

- Descripció general de l'ensenyament: admissió i orientació dels estudiants, competències i objectius d'aprenentatge de l'ensenyament, professorat, estructura curricular  
[http://www.ub.edu/pedagogia/queoferim/grau/grau\\_edu\\_social/](http://www.ub.edu/pedagogia/queoferim/grau/grau_edu_social/)
- Informació relativa a les assignatures: pla docent  
[http://www.ub.edu/pedagogia/guia\\_grau\\_edu\\_social/assignatures.htm](http://www.ub.edu/pedagogia/guia_grau_edu_social/assignatures.htm)
- Mecanismes de participació dels estudiants en el sistema d'assegurament de la qualitat de l'ensenyament <http://www.ub.edu/pedagogia/qualitat>



- Mecanismes de defensa de l'estudiant, informació sobre els procediments d'atenció de queixes, reclamacions i suggeriments <http://www.ub.edu/pedagogia/bustia/dega.htm>

Actualment la UB està treballant en la modificació de la web específica dels seus ensenyaments de Grau i Màster amb l'objectiu d'homogeneïtzar la informació actualment presentada i vetllar perquè aquesta informació sigui visible de forma clara i llegible i estigui disponible per a tots els grups d'interès.

Una proposta de millora a suggeriment del Consell d'Estudiants d'Educació Social serà l'elaboració de FAQ del grau, preguntes freqüents i publicar-ho al web.

### **2.3 Seguiment i actualització de la informació publicada**

La posada en marxa del sistema d'assegurament de la qualitat (SAIQU) introdueix els mecanismes per assegurar que la informació disponible sigui correcta i que s'actualitza amb la freqüència adequada. A tal efecte a tots els apartats del web s'indica la data de la darrera actualització.

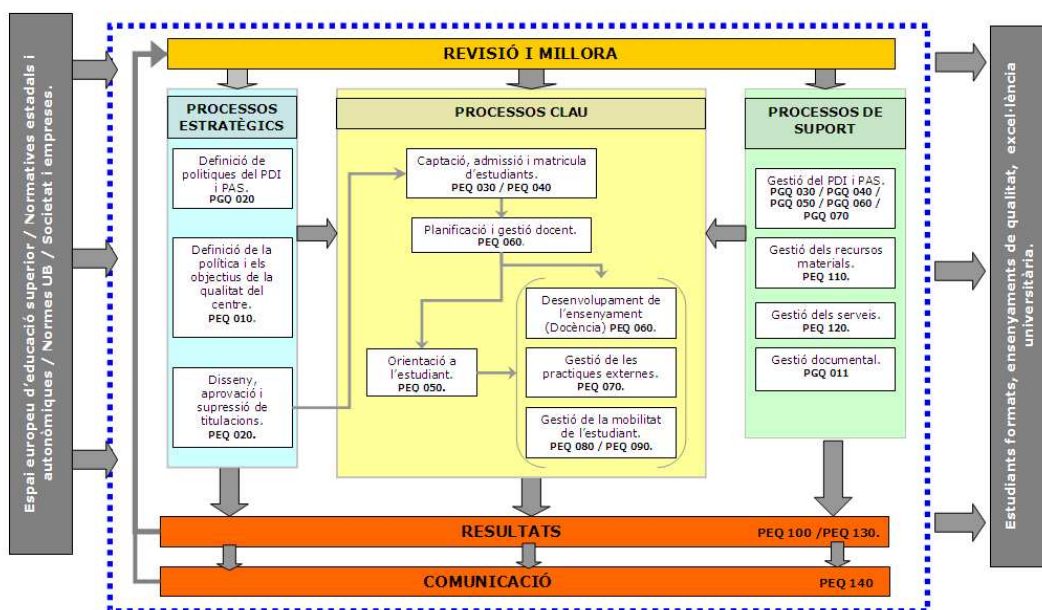
### 3 ANÀLISI VALORATIVA DE L'ENSENYAMENT

#### Anàlisi de la informació i valoració d'indicadors

A través del sistema d'Assegurament de la Qualitat (SAIQU) s'ha elaborat el mapa de processos de cada centre, cosa que ha permès identificar i classificar cada un dels processos clau que intervenen en el programa formatiu de l'ensenyament. A més, el SAIQU proposa el desplegament gradual d'un conjunt d'indicadors lligats als diversos processos, fins al moment de l'acreditació.

Una de les tasques que ha estat duent a terme la Comissió de Qualitat del centre és desplegar el SAIQU a través del mapa de processos i els seus procediments associats. D'aquesta manera des del centre ja s'ha reflexionat sobre qui i com s'ha de fer la tasca de planificació i avaluació dels diversos processos.

MAPA DE PROCESSOS DEL SAIQU AL CENTRE



El nostre ensenyament es va iniciar al curs 2009-10 per la qual cosa els processos sotmesos a un seguiment més exhaustiu són els següents:

- Captació, admissió i matrícula d'estudiants (PEQ 030)
- Planificació i gestió docent (PEQ 060) —l'apartat de la publicació dels plans docents al GRAD, campus virtual i al web de l'ensenyament
- Desenvolupament de l'ensenyament: Pràctiques externes (PEQ 070), Mobilitat nacional i internacional (PEQ 080 i PEQ 090).

- Queixes, reclamacions i suggeriments (PEQ 100)
- Resultats (PEQ 130) —l'apartat de rendiment acadèmic i de satisfacció dels estudiants.

### 3.1 Dades sobre l'accés i la matrícula

El procediment de qualitat (PEQ 6344 030) estableix que el Consell d'estudis analitza les dades relatives a l'accés, la matriculació i el perfil dels nous estudiants a partir de la informació proporcionada per Secretaria. El cap d'estudis fa arribar les conclusions de valoració al deganat i n'informa la Junta de Centre que ha aprovat les propostes de millora que s'han presentat.

Els diferents procediments de qualitat han estat aprovats per la Junta de Facultat a finals de l'any 2010. Per tant, no ha estat possible aplicar-los fins al segon semestre del curs 2010-2011. No obstant això, les dades d'accés i matrícula sempre es presenten en la primera Junta de Facultat d'inici de curs acadèmic.

#### **EVOLUCIÓ INDICADORS 2009-2011:**

Essent l'oferta de 180 alumnes, el curs 2009-2010 vam tenir una demanda de 328 alumnes i el curs 2010-2011 de 380, per la qual cosa la demanda ha augmentat un 14%

- *Demanda en Primera opció: 1,82 a 2,11*
- *Demanda Total: 8,61 a 9,81*
- *Nota de Tall: 6,19 a 9,07.*
- *Nota quintil: 7,29 a 10,63*

Nou ingrés en xifres:

- *Total alumnes assignats: 210*
- *Total alumnes matriculats: 195*
- *Total alumnes primera preferència assignats: 197*
- *Total alumnes primera preferència matriculats: 186*

#### **ANÀLISI PREINSCRIPCIÓ I ACCÉS:**

1. La demanda segueix augmentant i no es cobreix per l'oferta. La demanda de places en primera preferència està augmentat cada any i no es cobreix, essent amb un valor superior a 1: 2,11. Així, en relació al curs passat seguim augmentant, ja que passem de 1,82 a 2,11 i a nivell del nombre total de sol·licituds respecte a les places ofertades també, passant de 8,61 a 9,81 No obstant això, cal destacar que no es matriculen en primera preferència tots els estudiants



que ho varen demanar com a primera elecció. Desconeixem els motius del per què no es matriculen.

2. L'oferta prevista en el VERIFICA del grau Educació Social és de 240 alumnes. Per tant no s'està complint l'assignació de l'oferta prevista en la titulació.

## **PES DE L'ENSENYAMENT AL SISTEMA CATALÀ I A LA UB**

El pes de l'ensenyament a la UB (graus) és del 1,8.

En relació a aquestes dades de pes de l'ensenyament, voldríem indicar que en la Memòria per a la Verificació del títol del Grau d'Educació Social UB, es va aprovar:

*Punt 1. Descripció del títol. Apartat 1.4. Nombre de places de nou ingrés ofertades: la previsió de places ofertades des del curs 2009 – 2010, ha estat de 240 alumnes. Mantinent-se la oferta fins a 2013.*

Des dels seus inicis la Diplomatura d'Educació Social ha ofertat 160 places de nou ingrés amb un 92% aproximat de 1<sup>a</sup> opció. Les anàlisis aportades en el Verifica sobre la demanda laboral d'Educadors socials extretes del Consell Interuniversitari de Catalunya van orientar la oferta de places de nou ingrés a 240. La realitat actual havent augmentat tots els valors dels indicadors del PEQ 030a, 030b, 030d i 030e volem fer evident que l'oferta actual de 180 alumnes de nou ingrés és deficitària en relació a 1) el compliment dels objectius de la memòria Verifica aprovada per l'ANECA, 2) en relació a les sol·licituds en primera preferència, i 3) en relació a l'índex d'inserció laboral.

Creiem que la demanda de places està augmentant degut a:

- Centralitat de la UB en la província de BCN
- Visibilitat de la qualitat i la innovació produïda en l'ensenyament
- Augment i procedència estudiants accés Universitat des de cicles professionals CFGS (Integració Social i Animació Sociocultural) amb accés directe ( sense PAAU) durant el curs 2010-2011
- Taxa d'èxit i rendiment elevats
- Taxa d'inserció laboral elevada
- Ampliació d'àmbits d'inserció laboral i professional amb perfil educador social

## **PERFIL D'INGRÉS I CARACTERÍSTIQUES SOCIODEMOGRÀFIQUES**

En quant a perfil sociodemogràfic i vies d'accés, el curs 2010 – 2011 vam tenir de CFGS o assimilats, un 70,26% del total de l'alumnat matriculat. De PAAU, un 22,05%. 1,03 de majors de 25 anys, 1,03 de majors de 45, i la resta altres accessos. En quant a l'elecció dels estudis,

de 195 estudiants matriculats, 186 van fer-ho en primera preferència, que representa un 95,38%.

S'ha augmentat el percentatge d'estudiants treballadors: 61,54% dels estudiants de nova matriculació el curs 2010-2011 declara treball remunerat, respecte al 48,93% que declaraven treballar l'any 2009 – 2010.

Índexs d'educació superior dels pares Percentatge de pares amb estudis superiors (diplomats, llicenciats o enginyeries): 13,84% i mares, 14,87%. Això ens indica que el nivell sociofamiliar en relació a estudis del pare o la mare és bastant baix i per tant aquesta carrera representa una oportunitat d'ascens meritocràtic, de millora social en aquestes poblacions de famílies amb estudis no universitaris.

Per tant perfil d'alumnat amb nivell socioeconòmic baix i que ha de compatibilitzar estudis universitaris amb treball remunerat.

Població altament femenina, tot i que ha disminuït el pes de les dones en el conjunt d'alumnat de nova matriculació: 77,4% sobre 195 alumnes matriculats, mentre que l'any anterior: 85,48% de dones versus 14,52 homes.

### **3.2 Plans docents i desenvolupament de l'ensenyament**

D'acord amb les normes reguladores dels plans docents de les assignatures per als ensenyaments de la Universitat de Barcelona i segons les directrius de l'espai europeu d'educació superior aprovades pel consell de govern de la universitat el 6 de juliol de 2006, cada assignatura ha de tenir un pla docent, que és un document públic.

L'aplicació informàtica GRAD és comuna a tota la UB i permet recollir els components bàsics i complementaris especificats a les normes reguladores dels plans docents de les assignatures per als ensenyaments de la UB (Consell de Govern de la universitat, 6 de juliol de 2006) a l'hora que permet facilitar entrar dades en el pla docent i usar-lo amb finalitats informatives i d'explotació de dades.

#### **PLANIFICACIÓ PLANS DOCENTS I FORMACIÓ EQUIPS DOCENTS 3ER I 4T CURSOS**

Al curs 2010-2011 ens van marcar l'objectiu de planificar conjuntament 3er i 4t, per tal de coordinar aquest segon cicle del grau, ja que les assignatures de pràctiques I i II que s'imparteixen respectivament a 3er i 4t requerien aquesta planificació conjunta i també amb les optatives dels àmbits professionals i del TFG.

#### **FORMACIÓ I POSADA EN MARXA DELS EQUIPS DOCENTS DE 3ER I 4T CURSOS**

En el curs 2010-2011 vam posar en marxa tots els equips docents de 3er i 4t curs. Els equips de 1er i 2on ja estaven funcionant a través de les següents estratègies de planificació, coordinació i desplegament del grau:

- Realització de Jornades d'Activitats de Reflexió i Acció d'Educació Social (ARA-ES) amb el conjunt del professorat per al desplegament dels equips docents i plans docents de 3er i 4t:
- 24/11/2010 Reunió conjunta entre Cap estudis i totes les direccions dels departaments implicats a l'ensenyament per tal de consensuar criteris de formació equips docents 3er i 4t cursos
- 15/12/2010 Jornada de Professorat de 3er i 4t cursos
- 9/2/2011 Elaboració Matriu Equips Docents 3er i 4t cursos
- 28/3 /2011 Equips Docents aprovats pel Consell Estudis
- 11/5/2011 Jornada Final Equips Docents 3er i 4t Grau Educació Social

### **COORDINACIÓ I AVALUACIÓ EQUIPS DOCENTS CURSOS 1ER I 2ON IMPLANTATS**

9/2/2011 ARA-ES Avaluació i coordinació de la docència de 1er i 2on cursos de la docència de primer i segon semestre per part dels Equips Docents ( torn tarda)

10/2/2011 ARA-ES Avaluació i coordinació de la docència de 1er i 2on cursos de la docència de primer i segon semestre per part dels Equips Docents ( torn matí)

### **OFERTA I PUBLICACIÓ PLANS DOCENTS**

Les assignatures amb pla docent han estat d'un 55%.segons les dades elaborades per Planificació Academicodocent No podem identificar les causes d'aquest percentatge .

### **DIMECRES EDUCACIÓ SOCIAL**

L'estructura del calendari setmanal de classes, s'ha realitzat desplaçant hores GRAD a activitats d'aprenentatge no ordinàries, anomenades DIMECRES D'EDUCACIÓ SOCIAL. Des de cada assignatura i equip docent, es planificaven les hores restants per a completar la dedicació docent presencial al grup als dimecres permetent una planificació d'activitats amb durada més flexible, coordinació entre equips docents, interdisciplinars, sortides, visites, cine forums, i d'altres de profundització o extensió de les assignatures , etc... La coordinació de les activitats docents de DIMECRES ho hem fet a través del campus virtual EDUCACIÓ SOCIAL UB, perquè tot el professorat de l'ensenyament, editor, pogués penjar i veure aquestes activitats derivades dels plans docents.

Exemple i descripció assignatures DIMECRES EDUCACIÓ SOCIAL:

*06/10/2010: L'Óscar Constantí, educador social i antic alumne de la casa, ens presenta el projecte "Primera fila" realitzat al Centre Formació i Prevenció de Salut Mental que culmina amb l'obra de teatre "Mentre hi hagi peles" de la Trinca. L'activitat està convocada per als alumnes de 2n de Grau d'Educació Social (M1, M2 i T1).*

29/10/2010: *Jornades Projecte Educatiu de Ciutat de Barcelona*  
[http://www.bcn.cat/imeb/pec/catala/11\\_jornades/programa.htm](http://www.bcn.cat/imeb/pec/catala/11_jornades/programa.htm)

10/11/2010: Actividades de desarrollo y seguimiento de Historia de la Educación Social. Grupos M1 y M2, horario de 9.00 a 10.30. Grupo T1 de 16 a 17.30 horas.

10/11/2010: Activitat pels alumnes de Segon de Grau d'Educació social de l'assignatura: DRETS HUMANS I MARCS LEGALS DE L'EDUCACIÓ SOCIAL. Grups de matí i Tarda. M-1, M-2 i T-1. De 10,30 h fins les 12 h i de 17,30 a 19 h.

01/12/2010. La relació educativa als centres penitenciaris. (Edifici del Teatre: Aula Magna 10 – 12h; Aula 101: 16-18h.

15/12/2010: Activitat pels alumnes de Segon del Grau d'Educació Social de l'assignatura DRETS HUMANS I MARCS LEGALS DE L'EDUCACIÓ SOCIAL. Grups de matí i tarda, M-1, M-2 i T-1. Horari de 10 a 13 h i de 16 a 19 h.

15/12/2010: Actividades de desarrollo y seguimiento de Historia de la Educación Social. Grupos M1 y M2, horario de 9.00 a 10.30. Grupo T1, horario de 16.30 a 18.00 horas.

19/01/2011: 1ª presentació del Treball de Diagnòstic. Aquesta és la presentació d'un treball compartit entre les assignatures de Fonaments Didàctics de l'Acció Sòcioeducativa i Teories Contemporànies de l'Educació de 2n de Grau d'Educació Social.

23/03/2011. Recerca i avaluació sòcioeducativa. Aquest dimecres s'obre un Cicle de Conferències sobre Recerca i Avaluació. S'oferirà a tots els estudiants, tant de matí com de tarda. Títol provisional de la conferència: "Avaluació dels Serveis Socials Bàsics a Catalunya"

06/04/2011: Jornada de portes obertes (estudiants de nou accés)

06/04/2011: Visita a un pla o projecte comunitari. Cada grup de l'assignatura de Desenvolupament Comunitari farà una visita a un projecte sobre el qual es farà un petit treball. Es concretarà a l'aula

13/04/2011: Jornada d'orientació professional adreçada especialment a estudiants de 3er de la Diplomatura d'Educació Social.

13/04/2011: Sessió d'informació i presentació de les pràctiques externes al Grau d'Educació Social: objectius, continguts, organització, procés d'assignació de places. Dirigida als i les estudiants de 2on de Grau d'Educació Social, i oberta a professorat interessat. Hora: MATÍ: de 10 a 12H TARDA: de 17 a 19h LLOC: Aulari

13/04/2011: ¿Qué es "educación" en educación social? A propósito de "El hijo" de los hermanos Dardenne. Esta actividad está concebida especialmente para los alumnos y alumnas de Sociología de la Educación del grupo M2 (profesor Jorge Larrosa). Están también especialmente invitados los estudiantes de Antropología Cultural de los grupos M1 y M2 (profesores Jorge Larrosa y Héctor Salinas). Y, desde luego, es abierta a todas las personas interesadas. Se realizará en el Salón de Grados de la Facultad de Pedagogía los días 13 y 27 de abril, de 9 a 14 horas. Consistirá en un ejercicio a propósito de la película "El hijo" de los hermanos Dardenne. Los procedimientos del ejercicio, así como las lecturas complementarias, se especificarán en clase

11/05/2011: Seguint el Cicle de Conferències sobre Recerca i Avaluació. Aquest segon dimecres s'oferirà a tots els estudiants, tant de matí com de tarda. Títol provisional de la conferència: "Avaluació global diagnòstica"

## **PROJECTES INNOVACIÓ DOCENT PER A LA MILLORA DE LA QUALITAT DEL GRAU D'EDUCACIÓ SOCIAL ACTIUS 2010-2011**

Per tal de millorar, transferir bones pràctiques i gestionar el desplegament del títol des de la innovació, hem estat desenvolupant diferents projectes d'innovació docent vinculats amb les assignatures, plans docents, equips docents, elaboració de materials i recursos i projectes de prospectiva per a la diversificació dels perfils professionals.

- Anàlisi i configuració del perfil de l'emprenedor/a social en els graus d'Educació Social, Pedagogia i Treball Social: Transferència i mobilització del coneixement, competències i noves perspectives. (REDICE 2010 1002/11). VIRGINIA ROSA FERRER CERVERO. JOSE JAVIER VENTURA BLANCO, M. CRISTINA RIMBAU ANDREU, TRINIDAD Y. MENTADO LABAO, ALEJANDRA MONTANE LOPEZ.
- Quaderns formatius: les competències professionalitzadores a Educació Social. ANA MARIA NOVELLA CAMARA. MONTSERRAT FREIXA NIELLA NURIA PEREZ ESCODA
- El Treball de Fi de Grau d'Educació Social: Disseny interdisciplinari des de la mobilització-transferència de coneixement i l'avaluació de competències. VIRGINIA ROSA FERRER CERVERO. MOISES CARMONA MONFERRER MONTSERRAT FREIXA BLANXART JOSEP MARIA GARCIA-BORES ESPI MARIA PADROS CUXART
- Validació dels Quaderns formatius de les pràctiques: La transferència de les competències professionalitzadores a l' Educació social .ANA MARIA NOVELLA CAMARA MONTSERRAT FREIXA NIELLA NURIA PEREZ ESCODA

### **3.3 Pràctiques externes**

En el curs 2010-2011 no es va implantar l'assignatura de Pràctiques. Aquesta s'implantaria en el curs 2011-2012. No obstant es van realitzar accions com:

- Gestionar la preselecció d'àmbit i informació de les pràctiques externes de 3r i 4t amb la coordinació de pràctiques.
- Canviar la data d'avaluació de pràctiques perquè no estigui a finals de la franja de docència de pràctiques.
- Realització d'una Jornada de Formació de Tutors Externs dels Centres de Pràctiques.

### **3.4 Mobilitat nacional i internacional**

Des de la Secretaria d'Estudiants i Docència es recullen les dades de matriculació dels estudiants de mobilitat nacional i internacional i la comissió de relacions internacionals de la Facultat en fa la valoració.

La mobilitat nacional internacional del grau d'Educació Social, tant d'origen com de destí és força baixa. Alumnat del grau que va participar en programa de mobilitat internacional Erasmus durant el curs 2010-2011 van ser 4 alumnes amb destinacions: Milano, Bicocca, Bologna, Alice-Salomon.

Pensem hi ha diferents raons d'aquest nivell baix de mobilitat:

L'alumnat del grau d'Educació Social mostra un perfil treballador d'un 61% declarat en el perfil sociodemogràfic, la qual cosa comporta menys interès en mobilitat. En el context de les Universitats Catalanes, Educació Social és la carrera amb més alumnat treballador, en relació a la resta de titulacions, al voltant d'un 75% d'estudiants que fan compatible estudis i feina.

Per altra banda, en el curs 2010-2011, molts alumnes tampoc complien requisits de realització de crèdits suficients per sol·licitar i accedir a mobilitat.

La beca d'ajut a mobilitat Internacional és d'una quantitat molt baixa per poder finançar estades a l'estranger, i més tenint en compte el perfil socioeconòmic baix del nostre alumnat.

### **3.5 Queixes, reclamacions i suggeriments**

El procés de gestió de les queixes, reclamacions i suggeriments s'atenen i es canalitzen des de diferents estratègies:

- Bústia de reclamacions del web de Pedagogia
- Atenció telefònica de Cap estudis
- Atenció telefònica de Secretaria de la Facultat
- Gestió on line
- Atenció individualitzada i personalitzada per Cap Estudis amb tutories
- Atenció des del PATES Pla d'Acció Tutorial d'Educació Social a través de les assignatures vinculades a PATES i els tutors/es de PATES de les assignatures desdoblades vinculades
- Reunions de coordinació amb professorat i departaments per resoldre problemes
- Derivació de les queixes, reclamacions i suggeriments a coordinadors i equips docents
- Registre manual de totes les incidències
- Reunions del Consell d'estudiants amb la Cap d'estudis i la Secretària del Consell d'Estudis format per dos o més delgats/es de cada grup de cada curs de l'ensenyament amb elaboració actes per fer el seguiment de les queixes, reclamacions i suggeriments

Es valora positivament el circuit de gestió de les queixes, reclamacions i suggeriments.

Un problema no resolt és la comunicació de les baixes del professorat, de les quals Cap d'Estudis no rep notificació oficial i la comunicació d'aquestes baixes es realitza amb canals informals.

Un altre problema no resolt és la no cobertura ni substitució oficial de les baixes per malaltia, o maternitat, etc... per la qual cosa no podem garantir sempre la plena i continuada força docent requerida en aquests casos i això suposa un perjudici a l'alumnat.

El temps que es triga en donar resposta i resoldre els dubtes, queixes i suggeriments rebuts dependria de la complexitat de la demanda, però s'intenta respondre el més aviat possible i engegar mecanismes de resolució.

### **3.6 Resultats**

#### **3.6.1 Satisfacció de l'alumnat amb l'acció docent i la planificació d'assignatures**

La informació referida a aquest resultat s'extreu del resultat de les enquestes d'opinió que els alumnes tenen disponibles en línia subministrada pel Servei de Planificació i Anàlisi de la Universitat de Barcelona. Hi ha dos tipus d'enquesta, la que valora l'acció docent del professorat i la que demana l'opinió sobre la planificació de les assignatures. Els resultats de les dues enquestes es mostren per separat.

El procediment de qualitat (PEQ 6344 060) estableix que els directors de departament analitzen les dades relatives a l'acció docent del professorat i emeten un informe que es valora als consells de departament; el cap d'estudis analitza les dades relatives a la planificació de les assignatures i emet un informe que es valora al consell d'estudis. Directors de departament i caps d'estudis transmeten al deganat propostes d'accions de millora sorgides de la valoració del consell d'estudis. El degà les sotmet a l'aprovació de la junta del centre.

Les dades de participació bruta i ajustada de les enquestes sobre les assignatures i l'actuació del professorat són pràcticament iguals. Les enquestes d'opinió del professorat del grau van tenir una resposta vàlida del 44,76% al primer semestre i al segon semestre un 19,62%. En les enquestes de valoració dels estudiants sobre les assignatures va ser al primer semestre d'un 48,72% i al segon semestre d'un 20,85%. Això és degut a que l'enquesta on line produeix molta mortalitat, tot i les accions de informació, difusió i motivació per aconseguir augmentar la resposta. En el primer semestre és molt més alt perquè articulem una estratègia de resposta de les enquestes semipresencial, a través de l'assignatura d'Usos, possibilitats i límits de les TIC a l'Educació Social, on el professorat cedeix part de les hores de docència perquè en les aules d'informàtica l'alumnat pugui tenir temps i espais ad hoc per contesar-les. Aquesta possibilitat no la tenim al segon semestre, ja que no tenim assignatures en aules d'informàtica.

Per altra banda, vam identificar que alguns alumnes valoren molt negativament el professorat exigent i rigorós.

Un aspecte que hem detectat és que el moment del curs en que es contesten les enquestes és clau per poder augmentar quantitat i qualitat resposta. Per tant es va debatre la possibilitat d'ajornar i obrir més tard el període de les enquestes, després de les vacances de Nadal, ja que durant el mes de Gener tenen menys docència i poden gaudir de més temps, i les assignatures ja estan suficientment avançades perquè l'alumnat tingui una visió més completa i per tant millors criteris d'avaluació.

Valoració mitjana global dels ítems informe agregat professorat grau primer semestre:

1 : 6,97 / 2: 6,63 / 3: 6,90 / 4: 6,99 / 5: 6,98 / 6: 7,21 / 7: 7,44 / 8: 6,95 / MITJANA GLOBAL: 7,008

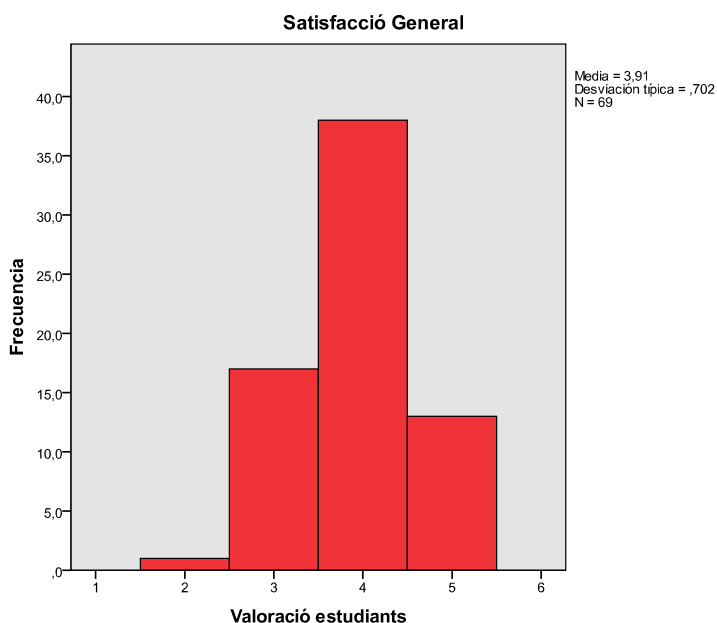
Valoració global dels ítems informe agregat professorat grau segon semestre:

1: 7,02 / 2: 6,63 / 3: 7,07 / 4: 7,14 / 5: 6,99 / 6: 7,26 / 7: 7,47 / 8: 7,06 / MITJANA GLOBAL : 7,08

### SATISFACCIÓ PLA D'ACCIÓ TUTORIAL, ACCIONS ACOLLIDA I ORIENTACIÓ ACADÈMICA INICI DE CURS

Un dels aspectes de satisfacció de l'alumnat està relacionat amb el Pla d'Acció Tutorial d'Educació Social. Activitats com la acollida i orientació acadèmica inici de curs, va ser avaluada el curs 2010-2011 amb resultats molt positius.

De 4 ítems, la satisfacció general de les accions empreses, va ser valorada en 3,91 sobre 5 de mitjana.



#### 3.6.2 Rendiment acadèmic, abandonament, eficiència

El procediment de qualitat (PEQ 6344 130) estableix que anualment l'Agència de Polítiques i de Qualitat envia al/a la degà/ana les dades recopilades a la universitat, relatives a l'aprenentatge dels ensenyaments de la facultat. El/la degà/ana fa arribar als/a les caps d'estudi les dades corresponents als seus ensenyaments perquè les analitzin al consell d'estudis. Anualment el consell d'estudis fa un seguiment de les dades recopilades al centre, per valorar el progrés i els



resultats dels ensenyaments. Alhora que també revisa la informació lliurada per l'Agència de Polítiques i de Qualitat relativa als indicadors de rendiment acadèmic, la taxa d'abandonament, la taxa de graduació i la taxa d'eficiència. Com a conclusió del seguiment elabora un informe de l'anàlisi de les dades que inclou les propostes de millora per solucionar els problemes detectats, quan s'escaigui. El informe es trameta al deganat i el compara amb els resultats de cursos acadèmics anteriors. De manera que pot fer un seguiment en el temps de l'evolució del aprenentatge dels ensenyaments i així avaluar de forma comparativa la seva situació actual. De la valoració del aprenentatge per part del deganat surten les accions de millora a implementar, quan escau, i els resultats s'inclouen en el pla d'actuació presentat a la junta del centre i en la memòria anual de la qualitat del centre.

El rendiment acadèmic del grau d'Educació Social és força elevat:

Taxa de rendiment global: crèdits superats vs crèdits matriculats: 93,36%

L'índex de repetició és baix: Estudiants repetidors: 7,32%

La taxa d'abandonament és una de les més baixes de la UB:

Taxa d'abandonament inicial és de 10,42%, més baixa que la del curs passat.

De tota manera, un dels aspectes a millorar, és el talent. Tenim dificultats perquè l'alumnat superi franges de 7/10 de qualificació mitjana.

## **ANÀLISI RENDIMENT ACADÈMIC**

Tot i tenir un ensenyament amb índexs molt elevats d'estudiants treballadors, sorprèn en positiu aquests indicadors tant elevats de rendiment i tant baixos d'abandonament.

Les raons d'aquest èxit les podem situar en:

- Alt percentatge de nou ingrés primera opció
- Qualitat de la didàctica universitària emprada
- Ratio mitjana grups 60-65 alumnes per professor/a
- Adaptació a la heterogeneïtat de l'alumnat a través de l'aplicació de metodologies didàctiques diverses
- Adaptació de la heterogeneïtat de l'alumnat a través de modalitats d'avaluació molt diverses i multiangulars
- Acció tutorial i acompanyament personal individualitzat i acadèmic en els 4 cursos del grau. En el curs 2010-2011 l'acció tutorial es va implantar a 1er curs i 2on curs, amb desdoblaments de 30-35 alumnes des d'una assignatura de primer i una altra de 2on
- Professorat de l'ensenyament de molta qualitat i altament compromès amb la formació de l'alumnat
- Bona selecció del nou professorat contractat per part dels departaments

- Coordinació equips docents
- Alt nivell d'innovació docent
- Bona comunicació i relacions de confiança entre professorat estudiants i cap estudis , la qual cosa ajuda a identificar necessitats i realitzar diagnòstic de problemes i plantejament de solucions i millores en l'ensenyament de forma ràpida
- Adaptació dels horaris i canvis de grups i torns en funció de la situació laboral de l'estudiant
- Molta cohesió i sentit de pertinença entre l'alumnat
- Participació de l'estudiantat en la presa de decisions acadèmiques de la titulació ( a través consell estudiants, diàleg constant amb professorat i cap d'estudis, participació oberta al consell d'estudis dels delegats/es de cada grup)
- Alumnat amb procedència de cicles amb molta formació especialitzada de mòduls professionals i amb experiència laboral en el camp i àmbits de l'educació social
- Horari setmanal de la docència concentrat en 4 dies, alliberant un dia a la setmana per potenciar i fomentar tutories individuals i grupals, treballs en grup i col.laboratius, aprenentatge dirigit i autònom al Campus, formació complementària externa al Campus ( visites, assistència a jornades per part dels estudiants, els dimecres de l'educació social)
- Bon clima institucional i a les aules
- Atenció individualitzada per part cap estudis i secretaria consell estudis
- Manteniment de la segona convocatòria al setembre

## 4 PROPOSTES DE MILLORA

### **4.1 Les propostes de millora que es derivin de la valoració que es fa del desplegament de la titulació, incloent-hi totes les propostes de modificació**

Seguirem avançant durant tot el curs en les següents accions i processos de millora següents:

#### **Propostes de millora que no cal incorporar en la informació pública**

- Seguir potenciant la innovació docent i la transversalització.
- Augmentar dinamització del Campus Virtual del professorat d'Educació Social.
- Augmentar la participació dels estudiants.
- Augmentar i incentivar la mobilitat nacional, internacional i pràctiques internacionals
- Revisar i establir convenis de col·laboració amb entitats, federacions, col·legis professionals i administracions.
- Estudiar la inserció laboral d'egressats/es i nous perfils professionals i àmbits laborals de l'educació social.
- Millorar la orientació professional.
- Millorar la xarxa de col·laboració amb diferents entitats.
- Vincular PATES de 3er a l'assignatura de *Pràctiques Externes I*, i en el cas de 4rt, al *Treball de Fi de Grau*.
- Adequar la planificació del 3er curs al treball i planificació de les pràctiques externes: el segon semestre les assignatures es faran en dos dies seguits de docència perquè es va valorar que era millor fer els tres dies de pràctiques seguits.
- Organitzar reunions de coordinació de docent horitzontal, és a dir, entre el professorat i tutors/es que imparteix classes en un mateix grup.
- Millorar l'oferta dels dimecres Educació Social
- Fer estudi d'ampliació de l'oferta de nou ingrés a 240 alumnes, per complir amb el que es va aprovar al VERIFICA del grau per ANECA
- Accions de millora per identificació de talent entre els estudiants
- Millora del rendiment qualificacions dels estudiants per sobre de 8 de mitjana
- Millorar la informació i accés dels estudiants del grau a beques salaris
- Millorar nivell de resposta enquestes opinió alumnat
- Millorar valoració de l'alumnat de l'ensenyament, professorat i assignatures

#### **Propostes modificació a incorporar a la informació pública de la titulació**

- Elaborar FAQ, preguntes freqüents del grau i publicar-les
- Permetre la concentració de pràctiques a aquells estudiants que facin pràctiques d'un semestre amb mobilitat.
- Canvi de semestralització de l'assignatura Investigació socioeducativa i de l'assignatura Art i Cultura a l'Educació Social de 4t curs

#### **4.2 Disseny, implementació i seguiment de les accions de millora**

La implantació del SAIQU (<http://www.ub.edu/pedagogia/qualitat>) assegura una revisió periòdica de tots els processos i una retroalimentació contínua del sistema. La creació de la comissió de qualitat del centre (<http://www.ub.edu/pedagogia/qualitat>) és l'eina que permet fer un seguiment dels indicadors de cada procés que han de ser analitzats per la comissió i presentats als equips de govern dels centres perquè proposin i portin a terme les accions correctives de millora que considerin necessàries.

Així mateix, el fet que el SAIQU sigui general per a tots els centres permet revisar-lo i actualitzar-lo sota el guiatge de l'Agència de Polítiques i de Qualitat de la UB. D'aquesta manera es dona una resposta institucional a les necessitats diverses que es presenten durant el desplegament del SAIQU.

##### ***4.2.1 Seguiment de les accions de millora del curs 09/10***

Revisant el nostre informe de seguiment el curs 09-10 en aquest apartat fem un seguiment de les accions de millora que es van proposar en l'informe anterior.

#### **1- Jornada de portes obertes el 14 d'abril del 2010, per a estudiants interessats en nou ingrés.**

- a. Elaboració de recursos audiovisuals per a la millora de la informació del grau d'Educació Social.
- b. Guia "Recursos d'Educació Social per a l'estiu" (bibliografia fonamental, pel·lícules, altres recursos) . Entregada a la jornada de Portes Obertes.
- c. Participació d'alumnat de 1er curs com a estratègia de modelatge i relació entre iguals.

#### **2- Xerrada a l'Institut Miquel Tarradell, Barcelona.**

Oferta a estudiants de Cicle Formatiu de Grau Superior i Batxillerat, a demanda de professorat del centre.

#### **3- Atenció a persones interessades en nova matriculació**

- d. Atenció per correu electrònic a persones interessades. Durant tot l'any

- e. Atenció presencial a persones que manifesten el seu interès en una entrevista personalitzada per a informació i assessorament en l'accés al Grau d'Educació Social.
- f. Pre-orientació per reconeixement de crèdits i convalidacions. En els casos d'estudiants que demanen trasllats d'expedients, la Cap d'Estudis facilita una orientació temptativa dels reconeixements que podrien fer-se.

#### **4- Atenció de Cap estudis a l'alumnat en el procés de matriculació.**

- g. Realització de sessions d'orientació conjuntament amb cap de secretaria per a l'alumnat sobre el grau i el procediment de la matrícula, tant per torn matí com per torn tarda.
- h. Elaboració de recurs PPT d'orientació per a la matrícula.
- i. Assistència des de secretaria per a suport individualitzat en aules d'automatrícula.
- j. Atenció individualitzada en casos de dubtes.

#### **4.3 Pla de seguiment de les millores proposades**

Es treballarà durant tot el curs en les accions de millora abans assenyalades.

### **5. EL SISTEMA D'ASSEGURAMENT INTERN DE LA QUALITAT (SAIQU) COM A EINA PER AL SEGUIMENT DE LES TITULACIONS DEL CENTRE**

El fet que el SAIQU sigui general per a tots els centres permet revisar-lo i actualitzar-lo sota el guiatge de l'Agència de Polítiques i de Qualitat de la UB. D'aquesta manera es dona una resposta institucional a les necessitats diverses que es presenten durant el desplegament del SAIQU.

## ANNEX 1: Taula dades i indicadors del curs 2010-11

Dades generals	Nom de l'ensenyament	<i>Educació social</i>		
	Curs acadèmic	2010-2011		
Procés	Indicador	Descripció	Curs 2009-10	Curs 2010-11
Captació, admissió i matriculació	Demanda en 1ª opció (peq030b)	Total de sol·licituds 1ª pref. respecte nombre places	1,82	2,11
	Demanda total (peq030a)	Nº total sol·licituds respecte places ofertes	8,61	9,81
	Nota de tall (peq030d)	Nota accés darrer estudiant admès	6,19	9,07
	Nota quintil (peq030e)	Valor nota accés del quintil	7,29	10,63
	Estudiants (perfil sociodemogràfic) i vies d'accés (veure estudi per ensenyaments)*	<a href="http://www.ub.edu/dades_academiques/estudis/preins/indexE.php">http://www.ub.edu/dades_academiques/estudis/preins/indexE.php</a>		
	Taxa matriculació en primera opció (peq030f)	Matriculats en 1ª pref. respecte total de sol·licituds en 1ª preferència	0,5	0,48
	Estudiants temps complet (peq030g)	Percentatge estudiants matriculats a temps complet	88,8 %	91,03 %
	Pes de l'ensenyament al sistema català (peq030c)	Percentatge d'estudiants matriculats a la UB respecte al total d'universitats públiques catalanes	41,6 %	No disponible
	Pes de l'ensenyament a la UB (graus) (peq030k)	Percentatge d'estudiants matriculats a l'ensenyament respecte al total de la UB	1,8 %	1,68%
	Perfil d'ingrés (peq030h)	Percentatge dels estudiants de nou ingrés que compleixen amb el perfil d'ingrés suggerit per cursar l'ensenyament respecte al nombre total d'estudiants de nou ingrés.	No aplica	No disponible

<b>Planificació i gestió docent + Desenvolupament de l'ensenyament</b>	Publicació de plans docents (veure estudi per ensenyaments)*	<a href="http://www.ub.edu/dades_academiques/estudis/plansdocents.php?Prm=1">http://www.ub.edu/dades_academiques/estudis/plansdocents.php?Prm=1</a>		
	Assignatures amb pla docent publicat (peq060e)	Percentatge pla docents publicables respecte total assignatures amb pla docent.	90,00%	55%
	Assignatures de grau amb menys de 10 estudiants (peq060b)	Nº d'assignatures amb menys de 10 estudiants matriculats respecte total d'assignatures de l'ensenyament que s'oferten	0 %	0,00 %
	Estudiants repetidors per assignatura (peq060f) (Repetidors respecte total matriculats per assignatura. Veure document)*	<a href="http://www.ub.edu/agenciaqualitat/seguiment/repetidorsgrau.pdf">http://www.ub.edu/agenciaqualitat/seguiment/repetidorsgrau.pdf</a>		
	Taxa estudiants repetidors per ensenyament	Percentatge d'estudiants que han matriculat alguna assignatura repetida respecte el total de matriculats.	No aplica	7,32%
	Taxa d'estudiants que realitzen el Treball Final de Grau (peq061a)	Percentatge d'estudiants que s'han presentat al TFG respecte al total d'estudiants matriculats	No aplica	No aplica
	Taxa d'estudiants que no aproven el Treball Final Grau (peq061b)	Percentatge d'estudiants que suspenen el TFG respecte al total d'estudiants matriculats	No aplica	No aplica
	Taxa d'estudiants amb alta qualificació del Treball Final Grau (peq061c)	Percentatge d'estudiants amb una qualificació del TFG >8 respecte al total d'estudiants que l'han aprovat	No aplica	No aplica
<b>Gestió de la mobilitat i la internalització de l'estudiant</b>	Estudiants estrangers en programes de mobilitat (peq080b1)	Percentatge d'estudiants estrangers en programes de mobilitat respecte al nombre total d'estudiants matriculats a l'ensenyament	No aplica	No disponible
	Estudiants de la UB en programes de mobilitat (peq080b2)	Percentatge d'estudiants de la UB en programes de mobilitat respecte al nombre total d'estudiants matriculats a l'ensenyament	No aplica	No disponible
	Estudiants d'universitats espanyoles en programes de mobilitat (peq090a1)	Percentatge d'estudiants d'altres universitats espanyoles en programes de mobilitat nacional respecte al nombre total d'estudiants matriculats a l'ensenyament en curs acadèmic corrent	No aplica	0 %
	Estudiants d'universitats espanyoles en programes de mobilitat (peq090a2)	Percentatge d'estudiants de la UB en programes de mobilitat nacional respecte al nombre total d'estudiants matriculats a l'ensenyament en curs acadèmic corrent	No aplica	0 %
	Temps de resposta a les queixes rebudes al centre (peq100a)	Valor mitjà en dies del temps que es triga a donar resposta a una queixa rebuda al centre. (Donar resposta vol dir realitzar una primera anàlisi de la queixa i iniciar els tràmits adients per resoldre aquesta (la desestimació de la queixa també és una resposta).	No aplica	No disponible

<b>Resultats</b>	Temps de resolució a les reclamacions rebudes al centre (peq100b)	Valor mitjà en dies del temps que es triga a resoldre una reclamació rebuda al centre.	No aplica	No disponible
	Millores esdevingudes de les queixes, reclamacions i suggeriments rebuts (peq100c)	Nombre de propostes de millores aprovades per la seva implantació i que es van elaborar a partir de l'anàlisi de les queixes, reclamacions i suggeriments rebuts al centre al darrer curs.	No aplica	No disponible
	Resultats acadèmics de les assignatures, per grup, impartides: taxes de no presentats, èxit, rendiment. Veure la informació del curs per grau a partir de la informació d'actes (explotació de la qualificació per assignatura, grup i convocatòria).*	<a href="http://www.ub.edu/dades_academiques/actesqua_r/index.php?Prm=0">http://www.ub.edu/dades_academiques/actesqua_r/index.php?Prm=0</a>		
	Taxa d'abandonament inicial (peq130f)	Percentatge d'estudiants de nou accés que no es tornen a matricular el curs següent	14,7 %	10,42%
	Taxa de rendiment (peq130e)	Crèdits ordinaris superats respecte el total de crèdits ordinaris matriculats	83,4 %	93,36 %
	Valoració dels estudiants sobre les assignatures i sobre l'actuació del professorat:			
	Percentatge de participació <i>bruta</i> (prèvia a l'elaboració d'informes) en les enquestes de valoració dels estudiants sobre les assignatures i el professorat:	Mòdul assignatura 1r Semestre	55,3%	48,72%
		Mòdul assignatura 2n Semestre	31,6%	20,85%
		Mòdul professorat 1r Semestre	53,7%	44,76%
		Mòdul professorat 2n Semestre	26,2%	19,08%
	Percentatge de participació <i>ajustada</i> (dels informes elaborats) en les enquestes de valoració dels estudiants sobre les assignatures i el professorat:	Mòdul assignatura 1r Semestre	21,4%	48,72%
		Mòdul assignatura 2n Semestre	31,6%	20,85%
		Mòdul professorat 1r Semestre	53,7%	44,76%
Mòdul professorat 2n Semestre		26,2%	19,62%	
Mòdul assignatura (veure estudi amb els informes individuals del curs per grau)*	<a href="http://www.ub.edu/agenciaqualitat/spa/projectes/enquestes.html">http://www.ub.edu/agenciaqualitat/spa/projectes/enquestes.html</a>			
Mòdul professorat (veure estudi amb els informes individuals del curs per grau)*	<a href="http://www.ub.edu/agenciaqualitat/spa/projectes/enquestes.html">http://www.ub.edu/agenciaqualitat/spa/projectes/enquestes.html</a>			



	Satisfacció dels estudiants amb els espais i els equipaments utilitzats per dur a terme les assignatures	Valor promig de l'ensenyament obtingut a la qüestió "Els espais i equipaments han estat els adients per a les activitats dutes a terme" de l'enquesta d'opinió de les assignatures de Grau	No aplica	7,07
	Satisfacció dels estudiants amb les instal·lacions del centre (peq110c)	Valor promig del centre obtingut als ítems "aules", "aules d'informàtica", "aules d'estudis", "sales de treball del CRAI" de l'enquesta als estudiants sobre serveis, activitats i instal·lacions de la UB.	No aplica	3,9
	Satisfacció dels estudiants amb el material d'estudi i consulta de les assignatures	Valor promig del ensenyament obtingut a la qüestió "El material d'estudi i de consulta proposat (bibliografia, documents, recursos didàctics, etc) ha estat útil per a l'aprenentatge de l'assignatura" de l'enquesta d'opinió de les assignatures de Grau	No aplica	7,24
	Satisfacció dels estudiants amb els recursos didàctics utilitzats en la docència (per centre) (peq110b)	Valor promig del centre obtingut als ítems relatius al "Campus Virtual" i "recursos electrònics i en paper" de l'enquesta als estudiants sobre serveis, activitats i instal·lacions de la UB.	No aplica	6,43

Font: Planificació Acadèmicodocent (PA); Servei de Planificació i Anàlisi – Agència de Polítiques i Qualitat ; Facultat de Pedagogia