

GRAU EN TREBALL SOCIAL

INFORME DE SEGUIMENT DEL CURS ACADÈMIC 2010-2011

Informe elaborat per: *Cap d'estudis,
Vicedegana Acadèmica i Degana. Febrer de
2012*

Informe revisat per: *Comissió de Qualitat.
Març de 2012*

Informe aprovat per: *Junta de Facultat. Març
de 2012*



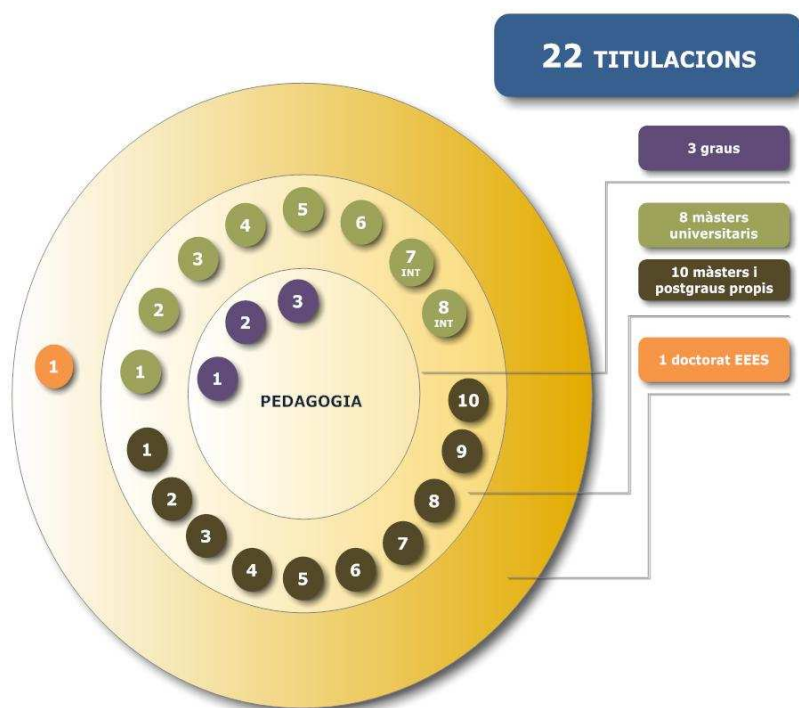
Sumari

1. PRESENTACIÓ	2
1.1. Fitxa identificativa de l'ensenyament	2
1.2. Seqüenciació de la implantació de la planificació acadèmica (fins al curs actual)	3
1.3 Tractament de les recomanacions que es van fer en el moment de la verificació de la memòria del títol	3
2. INFORMACIÓ PUBLICADA	4
2.1. Al web del centre	4
2.2 Al web de l'ensenyament	5
2.3 Seguiment i actualització de la informació publicada	5
3 ANÀLISI VALORATIVA DE L'ENSENYAMENT	6
3.1 Dades sobre l'accés i la matrícula	7
3.2 Plans docents	10
3.3 Pràctiques externes	11
3.4 Mobilitat nacional i internacional	11
3.5 Queixes, reclamacions i suggeriments	11
3.6 Resultats	12
3.6.1 Satisfacció de l'alumnat amb l'acció docent i la planificació d'assignatures	12
3.6.2 Rendiment acadèmic	13
4 PROPOSTES DE MILLORA	14
4.1 Les propostes de millora que es derivin de la valoració que es fa del desplegament de la titulació, incloent-hi totes les propostes de modificació	14
4.2 Disseny, implementació i seguiment de les accions de millora	14
4.2.1 Seguiment de les accions de millora del curs 09/10	15
4.3 Pla de seguiment de les millores proposades	16
5. EL SISTEMA D'ASSEGURAMENT INTERN DE LA QUALITAT (SAIQU) COM A EINA PER AL SEGUIMENT DE LES TITULACIONS DEL CENTRE .	18
ANNEX 1: Taula dades i indicadors del curs 2010-11	19
ANNEX 2. Dades de satisfacció estudiants. Assignatures i Professorat ...	23

DESPLEGAMENT I SEGUIMENT DE LES TITULACIONS OFICIALS A LA UB

1. PRESENTACIÓ

Al curs 2010-2011, el Grau en Treball Social s'imparteix a la Facultat de Pedagogia de la Universitat de Barcelona, juntament amb altres 2 titulacions de grau, tal i com es mostra a la figura següent:



1.1. Fitxa identificativa de l'ensenyament

Any en que es va començar a impartir l'ensenyament	2009-2010
Oferta de places	240
Nombre estudiants nou accés	251
Nombre total matriculats	479
Graduats al darrer curs	No aplica
Nombre total de professorat (segons memòria verificada)	67
Nombre total de professorat (amb docència planificada GRAD)	54

Objectius de la titulació

- Intervenir amb objectius d'ajut social i de desenvolupament.
- Promoure processos d'inclusió en la societat, de prevenció de l'exclusió i de protecció de persones en situació de vulnerabilitat.
- Reduir i prevenir desigualtats i injustícies socials.
- Millorar el benestar d'individus i de comunitats.
- Informar, orientar, aconsellar i ajudar persones perquè accedeixin a serveis, programes i recursos socials.
- Fomentar la defensa de drets socials i cívics que afecten la ciutadania individualment o col·lectivament.
- Comprometre's amb l'acció social, civil i política per produir canvis a través de la crítica i la proposició a fi de millorar la cohesió social.
- Promoure societats més estables, harmonioses i respectuoses amb les cultures, ideologies i creences, promocionant i respectant els drets humans universals i els valors d'una cultura de pau i democràtica.

1.2. Seqüenciació de la implantació de la planificació acadèmica (fins al curs actual)

La planificació de la implantació del grau es fa curs a curs fins arribar al curs 2012-2013 que és quan graduarà la primera promoció, tal com mostra la taula següent:

Assignatures	2009-10	2010-11	2011-12	2012-13
Primer	Docència	Docència	Docència	Docència
Segon		Docència	Docència	Docència
Tercer			Docència	Docència
Quart				Docència

1.3 Tractament de les recomanacions que es van fer en el moment de la verificació de la memòria del títol

A l'informe de seguiment del curs anterior 2009-10 lliurat a AQU Catalunya es va destacar que ANECA, en el seu informe d'avaluació, no va presentar cap recomanació, per la qual cosa en aquest apartat no es farà cap valoració.

Així mateix, l'informe presentat l'any passat no va ser motiu d'avaluació per part d'AQU Catalunya, és per això que no s'escau tractar les recomanacions.

2. INFORMACIÓ PUBLICADA

2.1. Al web del centre

El centre publica en el seu web tota la informació de caràcter bàsic relacionada amb el desenvolupament operatiu del programa formatiu conjuntament amb els indicadors relacionats. Aquesta informació segueix els criteris generals d'estructura i continguts unificats per a totes les titulacions de la UB. L'adreça del web és <http://www.ub.edu/pedagogia>

La informació pública s'ha estructurat segons els grups d'interès a qui va dirigida.

- Futurs estudiants: informació descriptiva general, breu i sintètica, amb referents per poder demanar més informació
<http://www.ub.edu/pedagogia/queoferim/index/secundaria.htm>
- Alumnes de nou accés: informació puntual que necessiten per iniciar el procés de matrícula i les classes (destacat al juliol i setembre)
<http://www.ub.edu/pedagogia/queoferim/index/grau.htm>
- Alumnes de l'ensenyament: informació més pràctica per al seguiment diari dels estudis i sobre tots els tràmits que puguin necessitar
http://www.ub.edu/pedagogia/queoferim/grau/grau_pedagogia/
- Societat: informació adreçada a empreses i institucions d'àmbit acadèmic i professional i altres organismes i/o persones
<http://www.ub.edu/pedagogia/queoferim/index/empreses.htm>
- Així mateix, el centre, mitjançant el seu apartat de Sistema de Gestió de la Qualitat publica informació completa relacionada amb els indicadors de tots els seus ensenyaments oficials <http://www.ub.edu//pedagogia/qualitat/index.htm>

Actualment, es duu a terme la modificació de la part del web amb la informació que es considera necessària per a la resta de la societat (empreses i institucions) per tal d'ajustar-se completament a la proposta presentada-

2.2 Al web de l'ensenyament

- Descripció general de l'ensenyament: admissió i orientació dels estudiants, competències i objectius d'aprenentatge de l'ensenyament, professorat, estructura curricular http://www.ub.edu/pedagogia/queoferim/grau/grau_treball_social/
- Informació relativa a les assignatures: pla docent http://www.ub.edu/pedagogia/guia_grau_treball_social/assignatures.htm
- Mecanismes de participació dels estudiants en el sistema d'assegurament de la qualitat de l'ensenyament <http://www.ub.edu/pedagogia/qualitat>
- Mecanismes de defensa de l'estudiant, informació sobre els procediments d'atenció de queixes, reclamacions i suggeriments <http://www.ub.edu/pedagogia/bustia/dega.htm>

Actualment la UB està treballant en la modificació de la web específica dels seus ensenyaments de Grau i Màster amb l'objectiu d'homogeneïtzar la informació actualment presentada i vetllar perquè aquesta informació sigui visible de forma clara i llegible i estigui disponible per a tots els grups d'interès.

2.3 Seguiment i actualització de la informació publicada

La posada en marxa del sistema d'assegurament de la qualitat (SAIQU) introdueix els mecanismes per assegurar que la informació disponible sigui correcta i que s'actualitza amb la freqüència adequada. A tal efecte a tots els apartats del web s'indica la data de la darrera actualització.

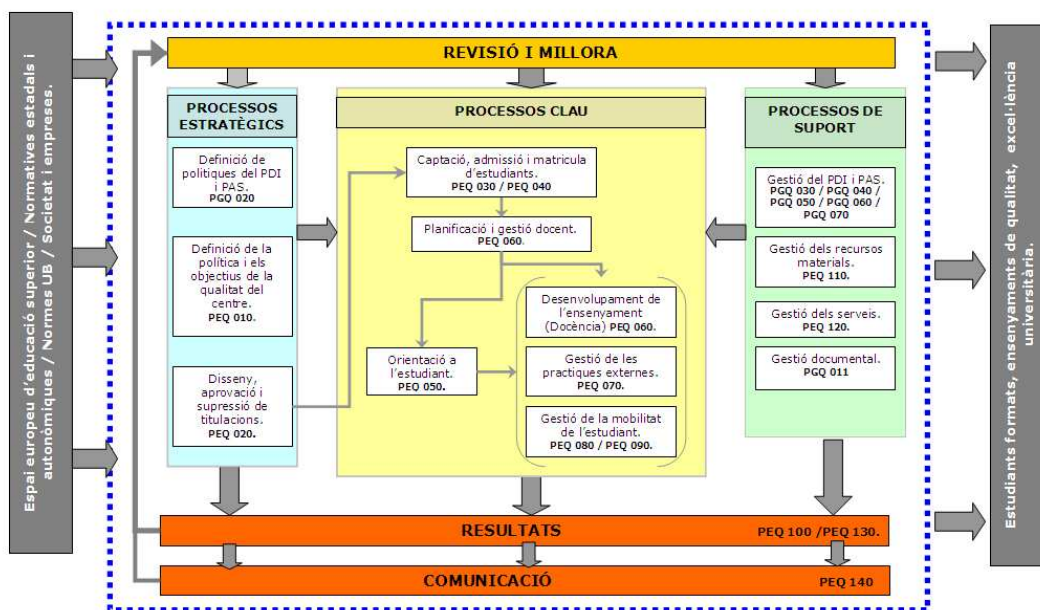
3 ANÀLISI VALORATIVA DE L'ENSENYAMENT

Anàlisi de la informació i valoració d'indicadors

A través del sistema d'Assegurament de la Qualitat (SAIQU) s'ha elaborat el mapa de processos de cada centre, cosa que ha permès identificar i classificar cada un dels processos clau que intervenen en el programa formatiu de l'ensenyament. A més, el SAIQU proposa el desplegament gradual d'un conjunt d'indicadors lligats als diversos processos, fins al moment de l'acreditació.

Una de les tasques que ha estat duent a terme la Comissió de Qualitat del centre és desplegar el SAIQU a través del mapa de processos i els seus procediments associats. D'aquesta manera des del centre ja s'ha reflexionat sobre qui i com s'ha de fer la tasca de planificació i avaluació dels diversos processos.

MAPA DE PROCESSOS DEL SAIQU AL CENTRE



El nostre ensenyament es va iniciar al curs 2009-10 per la qual cosa els processos sotmesos a un seguiment més exhaustiu són els següents:

- Captació, admissió i matrícula d'estudiants (PEQ 030)
- Planificació i gestió docent (PEQ 060) –l'apartat de la publicació dels plans docents al GRAD, campus virtual i al web de l'ensenyament
- Desenvolupament de l'ensenyament: Pràctiques externes (PEQ 070), Mobilitat nacional i internacional (PEQ 080 i PEQ 090).

- Queixes, reclamacions i suggeriments (PEQ 100)
- Resultats (PEQ 130) —l'apartat de rendiment acadèmic i de satisfacció dels estudiants.

3.1 Dades sobre l'accés i la matrícula

El procediment de qualitat (PEQ 6344 030) estableix que el Consell d'estudis analitza les dades relatives a l'accés, la matriculació i el perfil dels nous estudiants a partir de la informació proporcionada per Secretaria. El cap d'estudis fa arribar les conclusions de valoració al deganat i n'informa la Junta de Centre que ha aprovat les propostes de millora que s'han presentat.

Els diferents procediments de qualitat han estat aprovats per la Junta de Facultat a finals de l'any 2010. Per tant, no ha estat possible aplicar-los fins al segon semestre del curs 2010-2011. No obstant això, les dades d'accés i matrícula sempre es presenten en la primera Junta de Facultat d'inici de curs acadèmic.

La sol·licitud de 1^a preferència respecte el nombre de places és de 1,46; 0,04 punts superior al del curs anterior (1,42) el que dibuixa la tendència d'increment de la primera preferència en l'elecció dels estudis, que es confirma en l'actual any acadèmic 2011, en el qual el 94,88% dels estudiants l'han elegit en primera opció. Aquesta tendència creixent, considerem és deguda a una multicausalitat, entre la qual cal destacar: la valoració acadèmica de la Universitat de Barcelona, la dels estudis de Treball social de la Universitat de Barcelona en el conjunt de les universitats de l'Estat espanyol, el nivell d'ocupació dels egressats aspecte que es reafirma si s'observen les motivacions d'accés als estudis, en que les expectatives professionals són la primera causa de elecció dels estudis en un 80,7% dels estudiants (2011), així com les condicions socials actuals que requereixen major atenció social i professional.

El nombre d'estudiants matriculats en primera opció respecte al total de les sol·licituds, és de 0,64, superior també al del curs 2009-2010, que era de 0,61. Tendència que paulatinament consolida la resposta positiva a la població més motivada a cursar aquest ensenyament, factor favorable per a la millora de la qualitat de l'aprenentatge i la docència.

La nota d'accés del darrer estudiant admès es situa en 7,77 i la nota del valor del quintil és del 9,60 en el curs actual

Respecte a la via d'accés, s'observa un major percentatge d'estudiants que han accedit per la via de les PAU (115 estudiants, el 46,18%) i que en el curs anterior 2009 va ser inferior (34,94%). En l'actual curs, la majoria (63,48%) han superat les PAU en el mes de juny del 2010, i el 82,61% entre el 2009 i el 2010, mentre en el curs anterior 2009, el 78,0 % dels estudiants havien finalitzat les PAU entre el juny 2009 i el 2008. I en el curs 2011, són el 88,98% els estudiants que han finalitzat les PAU entre el juny 2011 i el 2010. S'observa un lleuger increment en els estudiants que han superat les PAU en el juny de l'any d'accés i en l'immediatament anterior. En els tres anys els que finalitzen en el juny de l'any d'accés signifiquen el percentatge majoritari (2009: 71,27%; 2010:63,48%; 2011: 72,44%)

La nota de tall de la via d'accés de les PAU es situa en el curs actual, majoritàriament entre el 8-9 (el 59,13%) i entre el 9-10 (30,43%) (base de puntuació 14), i només un 7,73% presenta

puntuacions superior al 10, amb només dues persones amb puntuacions superiors en els valors més alts.

L'accés per la via dels CFGS o assimilats és important. Un 41,77 % dels estudiants en l'accés del curs 2010. Aquest percentatge significa un increment fort respecte l'any 2009 (23,23%) , increment possiblement degut a una demanda acumulada d'anys anteriors i significa una via de promoció per als estudiants procedents d'aquesta formació. L'any 2011, el percentatge d'accés per aquesta via, disminueix uns punts situant-se en el 36,61%. Caldrà observar el comportament d'aquesta via d'accés en l'any 2012 per a poder determinar si es tracta d'un percentatge que s'estabilitza o, pel contrari, presenta oscil·lacions importants. Aquesta via d'accés té una influència important en la dinàmica docent, doncs els estudiants tenen la convalidació de tres assignatures (dues obligatòries i una optativa, en conjunt 15ects) que repercuteix en la programació docent, però que és actualment imprevisible, degut a les oscil·lacions comentades.

Respecte a l'accés per a estudiants majors de 25 anys i 45 anys, els percentatges són baixos, però creixents, el que apreciem positivament, en el significat de contribuir a la mobilitat social positiva, procés necessari per a la cohesió social. L'accés de major de 25 anys ha estat del 2,76% (2009); 2,88% (2010, any actual) i del 3,54 (2011). L'accés de major de 45 anys, s'inicia en el curs 2010, amb 2 estudiants (el 0,8%) i el curs 2011 es dobla, 4 estudiants, amb una representació del 3,54% en el conjunt d'estudiants.

En aquest curs acadèmic accedeixen dos estudiants amb discapacitat reconeguda, i cap esportista d'elit, com si havia succeït en l'accés del curs 2009 en que en va accedir un. Així mateix en el curs 2011, han accedit dues persones, una amb indicador de discapacitat, i una altra amb esport d'elit. L'accés d'estudiants amb discapacitat és una constant històrica en l'ensenyament, que en aquests darrers tres anys es manté. Considerem molt important i positiva aquesta incorporació, que es segueix i es manté en el cursos superiors. Per això indiquem que necessitem reforçar l'acompanyament actual existent, i en el cas de les persones amb discapacitat motora, la millora de l'accés i mobilitat interna del campus.

La modalitat de matrícula en aquest curs 2010 és preferentment de temps complet, el 92,07% dels estudiants de primer accés. Aquest percentatge és superior al del curs anterior 2009 (89,8%). Considerem important que el valor dominant sigui el temps complet, malgrat en ocasions la pràctica de la disponibilitat de temps de dedicació dels estudiants es veu limitada per qüestions de treball (sovint de format precari) i necessaris per a la subsistència en l'època d'estudis. Caldria aprofundir en la dimensió real del temps complet i de les condicions socials necessàries per a que sigui real.

Respecte al format de matrícula de temps parcial, representa percentatges baixos del 8% (2010) i del 11% (2009) però que signifiquen una oportunitat social d'accés formatiu superior per a persones amb possibilitats de dedicació temporal limitades, que considerem cal mantenir i estimular. L'experiència recent amb aquest accés presenta però problemes en el decurs de la trajectòria acadèmica, deguda a l'estructura actual de la Normativa de permanència, limitativa per aquells estudiants que han superat les assignatures i que no poden adaptar els seus

itineraris amb ampliació de noves assignatures. La nova normativa de permanència pot resoldre els problemes en els itineraris especials que calen en els estudiants de temps parcial.

Respecte el perfil sociodemogràfic dels estudiants de nou accés en l'ensenyament de Treball social el perfil majoritari en el curs 2010-2011, és el següent: Preferentment femení, un 82,7% són dones, mantenint-se en l'interval de l'any anterior 2009 (84,6%) i en el del curs 2011 (83,6%), perfil històric que no presenta variacions significatives en aquests darrers anys. Corresponentment el percentatge d'estudiants masculins oscil·la entre el 15% i el 17%.

Els estudiants de nou accés són prioritàriament joves. El curs 2010, el 44,58% tenen 20 o menys anys. I entre aquests els de 18 anys (25,7%) en són els majoritaris. En el curs anterior el 59,8 % tenia 20 o menys anys en el moment de l'accés, i també els de 18 anys eren prioritaris. L'any 2011, el percentatge de joves de entre 18 i 20 anys es manté prioritari, amb un percentatge superior al 50% (53,94%). En els tres anys comparats, es produeix una certa concentració en l'interval de 26-30anys, que si bé és un % baix, és superior al dels intervals veïns, amb valors del 5,9%, 8,03% i 6,3% respectivament.

El nombre d'estudiants que declaren tenir la nacionalitat estrangera és baix, en l'any 2010, en són 9 estudiants, corresponent al 3,61% dels de primer accés, similar al del any anterior (3,9%) i un mica inferior al del l'any 2011 (4,72%). En aquests casos, l'any 2010, més del 50% (55,56%) són ciutadans dels estats de l'Amèrica del Sud, i un 22% de la Unió Europea.

La residència dels estudiants de primer accés és majoritàriament a Catalunya (97,99%) i d'aquests el 90,57% ho és de l'Àmbit metropolità, amb molt baixa presència de les altres comarques, malgrat hi ha estudiants de les comarques de Ponent, de les gironines i del camp de Tarragona en les quals existeix una oferta universitària de l'ensenyament de Treball Social. En l'Àmbit metropolità, predominen els estudiants residents en les ciutats del Barcelonès, del Baix Llobregat i el Maresme, configurant un perfil de cultura urbana i específicament d'àrees metropolitanes.

La situació familiar dels estudiants de nou accés mostra la procedència de famílies en les quals el nivell d'estudis assolits és prioritàriament baix i mitjà pel que l'accés dels fills i filles a la universitat significa un canvi en l'esquema formatiu familiar i actua com a ascensor social. L'any 2010-2011, el 30% dels pares, i el 26,1 de les mares, havien assolit el nivell d'estudis primaris, i un 4% dels pares i un 6% de les mares no tenien estudis. Els progenitors masculins amb estudis d'EGB, FP i 1er grau, Batxillerat o FP de 2n grau, signifiquen el 44% (43,97%), i el de les mares el 40,9%, configurant el nivell d'estudis assolits més ampli dels progenitors dels estudiants. La representació de llicenciats, enginyers o arquitectes es situa en el 8-9 % , i és similar entre els pares i les mares. Aquest perfil és pràcticament igual al de l'any anterior 2009, en el qual els pares amb estudis primaris es situava entre el 21 i el 22%, i els estudis d'EGB, batxillerats i FP, entre els 44 i els 43% entre pares i mares, i que es repeteix en els estudiants de l'accés del curs 2011.

Respecte a l'ocupació dels nuclis familiars, les dades de l'any 2010 , cal destacar en primer lloc l'elevat nombre de no resposta d'aquest ítem (el 40% en el cas dels pares i del 35% en les mares), percentatges superiors que en l'any 2009 , i similars al de l'any 2011 (31,8% en el cas dels pares, i 37% en el de les mares). Dada interpretable però que cal destacar en la possible

hipòtesi de la possible no ocupació dels progenitors. L'ocupació amb treball qualificat en els serveis, és la tipologia ocupacional més destacada, amb valors del 24,5, i del 32,5% en els pares i mares respectivament, correlacionant amb les nivells de formació assenyalats en el paràgraf anterior, en la mateixa tendència que l'any anterior 2009, i la del 2011.

Els perfils de la formació i ocupació dominants dels nuclis familiars dels estudiants dibuixen una estructura de procedència cultural i d'oportunitats mitjana, en la qual l'accés a la universitat dels fills significa un canvi en la història familiar i una oportunitat de futur millor per al fill i la família. Els perfils de progenitors amb estudis universitaris és com s'ha comentat baix (8%) i correspon percentualment amb l'ocupació en llocs de direcció públics i privats, o de tècnics superiors, tant en els pares com en les mares (7,6 i 8% respectivament).

Quasi la meitat de l'estudiantat prové dels cicles formatius de grau superior, principalment d'Integració social que és l'entrada més adequada per continuar estudis universitaris de Treball social, especialment, pel seu perfil d'ingrés. Donant així resposta a un dels requisits del perfil d'accés planificat a la memòria de verificació: "Interès en temes psicosocials pel que fa tant a l'opinió com a la participació activa mitjançant activitats de voluntariat social o activitats laborals en l'àmbit social". Hem de pressuposar que l'estudiant de les altres vies d'accés que es matricula com a primera opció també té aquest requisit. De fet, quasi el 60% es matricula a Treball social per iniciativa pròpia/vocació..

El perfil d'ingrés indica altres competències però de les quals no tenim dades per poder realitzar una comparació entre el perfil d'accés i el real.

3.2 Plans docents

D'acord amb les normes reguladores dels plans docents de les assignatures per als ensenyaments de la Universitat de Barcelona i segons les directrius de l'espai europeu d'educació superior aprovades pel consell de govern de la universitat el 6 de juliol de 2006, cada assignatura ha de tenir un pla docent, que és un document públic.

L'aplicació informàtica GRAD és comuna a tota la UB i permet recollir els components bàsics i complementaris especificats a les normes reguladores dels plans docents de les assignatures per als ensenyaments de la UB (Consell de Govern de la universitat, 6 de juliol de 2006) a l'hora que permet facilitar entrar dades en el pla docent i usar-lo amb finalitats informatives i d'explotació de dades.

Totes les assignatures del curs 2010-2011 tenen plans docents elaborats pels equips docents de les assignatures.

A data de tancament de l'informe realitzat per Planificació Academicodocent en data 9 de desembre del 2010 el % de plans docent publicats era del 85%. Però analitzada la publicació dels Plans docents al Grad en el curs 2010-2011, només hi ha, una assignatura (360837. Antropologia Social) en la qual no es va publicar el Pla Docent, degut a que, si bé estava elaborat pels professors i aprovat en el Consell d'Estudis, estava pendent d'aprovació pel departament. En el seguiment d'aquesta incidència es va comunicar al departament, i es va facilitar el pla docent als estudiants.

Altres dos plans docents varen ser publicats més tard, posteriorment a la data de la presa de la informació, degut a temes de corroboració en l'aplicatiu però no de la elaboració dels plans docents.

Com en el curs anterior, l'any acadèmic 2010- 2011, s'han constituït els equips docents de les assignatures de 2on de Grau, i s'han mantingut les de 1er de Grau. Així mateix s'han mantingut reunions periòdiques amb els coordinadors de les assignatures, per cursos, per semestres i per modalitats de matèries. Així mateix s'han analitzat els continguts temàtics a fi de cercar la continuïtat i complementarietat, establir els calendaris d'avaluació interna de cada assignatura a fi de cercar una distribució apropiada pels estudiants.

Com l'any anterior s'ha continuïtat el treball de planificació i programació per mòduls de matèries del conjunt del grau.

No hi ha cap assignatura amb menys de 10 alumnes

3.3 Pràctiques externes

En el pla d'estudis de Grau de Treball Social les assignatures de Practiques externes I i Practiques externes II, s'inicien en el 3er i 4art any del Grau respectivament, pel que el curs 2010-2011, no es varen realitzar practiques externes, en trobar-se la implementació del Grau en el seu segon any.

3.4 Mobilitat nacional i internacional

En els estudis de Grau no s'ha realitzat mobilitat en programes SICUE ni ERASMUS en els dos primers anys d'implementació.

3.5 Queixes, reclamacions i suggeriments

Les queixes, reclamacions i suggeriments del títol es porta directament des del Cap d'Estudis i s'informa, si s'escau, al Consell d'Estudis. La queixa pot arribar directament al Cap d'estudis per correu electrònic o visita a les seves hores de tutoria o bé a secretaria (correu electrònic, instància a la finestra) qui la traspassa al Cap d'estudis. El temps promig en donar resposta i resoldre la queixa és difícil de valorar

El Consell d'estudis i els estudiants delegats de cursos han estat actius i constructius en la identificació de disfuncions i propostes de millora. Per exemple, s'ha treballat i presentat suggeriments de millora respecte la normativa de permanència, a fi de potenciar que els estudiants que ho desitgin puguin ampliar la matrícula dels crèdits de noves assignatures.

Així mateix s'ha treballat els problemes de les adequacions dels CV acadèmics dels estudiants que han canviat de modalitat de matrícula (de temps parcial a complet) i els dels estudiants procedents de trasllat d'expedient d'altres universitats a fi d'adequar el seu itinerari a l pla d'estudis i a la normativa de permanència.

Un altre suggeriment expressat reiteradament és l'adequació del campus a la mobilitat dels estudiants amb discapacitat motora i sensorial.

La dotació d'aules és limitada, amb els conseqüents problemes en l'organització docent i l'adequació a diverses activitats. Així mateix cal destacar que la mesura de les mateixes, no correspon a les necessitats de les modalitats de classes de grup ampli, seminaris, tallers, etc.. necessàries en la orientació docent del Pla Bolonya i recollida en el Pla d'estudis. Així mateix les condicions acústiques, lumíniques i calòriques de les aules haurien de ser revisades i adequades.

3.6 Resultats

3.6.1 Satisfacció de l'alumnat amb l'acció docent i la planificació d'assignatures

La informació referida a aquest resultat s'extreu del resultat de les enquestes d'opinió que els alumnes tenen disponibles en línia subministrada pel Servei de Planificació i Anàlisi de la Universitat de Barcelona. Hi ha dos tipus d'enquesta, la que valora l'acció docent del professorat i la que demana l'opinió sobre la planificació de les assignatures. Els resultats de les dues enquestes es mostren per separat.

El procediment de qualitat (PEQ 6344 060) estableix que els directors de departament analitzen les dades relatives a l'acció docent del professorat i emeten un informe que es valora als consells de departament; el cap d'estudis analitza les dades relatives a la planificació de les assignatures i emet un informe que es valora al consell d'estudis. Directors de departament i caps d'estudis transmeten al deganat propostes d'accions de millora sorgides de la valoració del consell d'estudis. El degà les sotmet a l'aprovació de la junta del centre.

La participació dels estudiants en els enquestes de valoració de les assignatures i el professorat s'ha incrementat, efecte positiu degut a una major sensibilització i treball a nivell de la Facultat, els estudis i els professors, malgrat continua essent baixa i no arriba al 30%, pel que manca un important percentatge d'opinió dels estudiants. El curs 2010-2011, en la participació bruta ha estat de entre el 22,6% i el 27,5% en els mòduls de professor i en el d'assignatures. En la valoració de la participació ajustada els valors obtinguts són similars, i en comparació als del curs anterior 2009, s'ha incrementat sensiblement, passat de valors de 17,1% a valors de 27, 93% , i del 17% al 28% en el primer semestre tant pel que fa al professorat com a l'assignatura. En el segon semestre la participació també s'ha incrementat però en menor grau (de valors de 20,3% en el 23%, i del 18,5 al 24,3%)

Respecte a les assignatures els estudiants ofereixen, en el primer semestre, valors mitjans de notable, entre 6,78 i 7,28. Els percentatges més elevats corresponen al ítem de la coordinació entre el professors de l'assignatura, fruit de la tasca dels equips docents, i també en l'adequació de les avaluacions i l'assignatura (7,10) i cal destacar que atorguen un 6,98 al ítem de satisfacció de l'assignatura, i un 6,99 en el del pla docent. (taula en annex adjunt). Les valoracions del segon semestre es situen en l'interval de 6,18 i 6,53. També amb valoracions

altes en la satisfacció general (6,44) i en el pla docent (6,39). La valoració més elevada del segon semestre correspon als espais i l'equipament (6,53).

Respecte al professorat, les valoracions dels participants, en el primer semestre, oscil·len entre el 6,63 i el 7,63. El valor més alt correspon a l'ítem de comunicació i relació amb l'estudiant, i el més baix a la manera de desenvolupar l'activitat docent. La satisfacció general sobre l'activitat realitzada pel professor és de notable (7,09). En el segon semestre, les valoracions es situen entre 6,38 i 7,28, corresponent ambdues, com en el semestre anterior, als ítems de la manera de desenvolupar l'activitat docent, i el bon clima de comunicació i relació amb l'alumnat. La satisfacció general es situa en el 7 (6,99)

3.6.2 Rendiment acadèmic

El procediment de qualitat (PEQ 6344 130) estableix que anualment l'Agència de Polítiques i de Qualitat envia al/a la degà/ana les dades recopilades a la universitat, relatives a l'aprenentatge dels ensenyaments de la facultat. El/la degà/ana fa arribar als/a les caps d'estudi les dades corresponents als seus ensenyaments perquè les analitzin al consell d'estudis. Anualment el consell d'estudis fa un seguiment de les dades recopilades al centre, per valorar el progrés i els resultats dels ensenyaments. Alhora que també revisa la informació lliurada per l'Agència de Polítiques i de Qualitat relativa als indicadors de rendiment acadèmic, la taxa d'abandonament, la taxa de graduació i la taxa d'eficiència. Com a conclusió del seguiment elabora un informe de l'anàlisi de les dades que inclou les propostes de millora per solucionar els problemes detectats, quan s'escaigui. El informe es trameta al deganat i el compara amb els resultats de cursos acadèmics anteriors. De manera que pot fer un seguiment en el temps de l'evolució del aprenentatge dels ensenyaments i així avaluar de forma comparativa la seva situació actual. De la valoració del aprenentatge per part del deganat surten les accions de millora a implementar, quan escau, i els resultats s'inclouen en el pla d'actuació presentat a la junta del centre i en la memòria anual de la qualitat del centre.

El percentatge d'estudiants de nou accés que no s'han matriculat en el curs següent, és de 7,97% (abandonament inicial), el que significa un important descens respecte el curs anterior 2009, en que era del 20%, mostrant que hi ha hagut una major superació de les assignatures del primer curs i poden accedir a les de segon curs. Corrobora aquesta tendència el major nombre de crèdits superats sobre els matriculats (taxa de rendiment), que és del 90,56%, superior en més de 5 punts al de l'any anterior que era del 84,1%. Així mateix el percentatge d'estudiants que han matriculat alguna assignatura repetida és del 13,36%, percentatge no elevat i del qual no es disposa informació comparativa de l'any anterior.

4 PROPOSTES DE MILLORA

4.1 Les propostes de millora que es derivin de la valoració que es fa del desplegament de la titulació, incloent-hi totes les propostes de modificació

Les propostes de millora del desplegament de la titulació són diverses, i es tindran en compte en l'avaluació del Pla d'estudis aprovat (Verifica) inicialment. S'indiquen els següents:

Propostes de millora que no cal incorporar a la informació pública de la titulació:

- Planificar incrementar els grups de treball de seminari i tallers.
- Potenciar la tasca dels equips docents i dels coordinadors d'assignatures.
- Potenciar el PAT, com a programa d'acompanyament i orientació personalitzada als itineraris formatius dels estudiants.
- Millorar la ratio d'estudiants / professors.
- Aprofundir i establir nous processos d'avaluació continuada, que actualment està oferint una millora en els resultats acadèmics, però que requereix un sobre esforç del professorat en relació al nombre d'estudiants per grup.
- Millorar les infraestructures pel desenvolupament docent (aules d'informàtica, aules de docència, etc.)
- Definir el pla docent de les pràctiques externes
- Definir els processos de mobilitat de l'estudiantat del grau

Propostes modificació no substancial del títol que s'incorporaran a la informació pública de la titulació

- Revisar la situació semestral d'algunes assignatures amb prerequisit, actualment existents, tendint a disminuir-los cercant la coherència i l'assumpció de coneixements per altres mètodes.

4.2 Disseny, implementació i seguiment de les accions de millora

La implantació del SAIQU (<http://www.ub.edu/pedagogia/qualitat>) assegura una revisió periòdica de tots els processos i una retroalimentació contínua del sistema. La creació de la comissió de qualitat del centre (<http://www.ub.edu/pedagogia/qualitat>) és l'eina que permet fer un seguiment dels indicadors de cada procés que han de ser analitzats per la comissió i presentats als equips de govern dels centres perquè proposin i portin a terme les accions correctives de millora que considerin necessàries.

Així mateix, el fet que el SAIQU sigui general per a tots els centres permet revisar-lo i actualitzar-lo sota el guiatge de l'Agència de Polítiques i de Qualitat de la UB. D'aquesta manera es dona una resposta institucional a les necessitats diverses que es presenten durant el desplegament del SAIQU.

4.2.1 Seguiment de les accions de millora del curs 09/10

Millores proposades Curs 2009-10	Grau d'assoliment (1 baix, 2 mitjà, 3 alt)	Observacions
Millorar el web de la Facultat i del grau	1	S'han fet modificacions de millora però es valoren que no són suficients, per aquest motiu es preveu, novament, com una millora pel proper curs.
Especificar de forma més aclaridora els objectius de grau	2	S'ha fet en part i es continua treballant
Obtenir de l'oficina de preinscripció de la Generalitat les dades segregades de primera opció i de primera opció una vegada reassignat per renúncia de primera opció a favor de la segona preferència	1	Ens interessa conèixer aquestes dades
Informar sobre la matrícula a temps parcial	3	Fet i treballat, cal continuar fent-ho
Millorar el procés de la participació de l'estudiantat en les enquestes de satisfacció	2	Fet. Cal continuar fent-ho
Iniciar estudis per identificar causes i motius de l'abandonament	1	No fet

4.3 Pla de seguiment de les millores proposades

En aquest apartat, s'han afegit les propostes de millora aparegudes arrel de l'anàlisi del curs 10/11 i aquelles no assolides o assolides parcialment en el curs 09/10.

Acció	Responsable de la implantació de la millora al centre	Caràcter de la millora ⁽¹⁾	Calendari
Informació pública			
Continuar la millora de la web de la Facultat i del grau	Cap de secretària	No substancial	Curs 2011-12
Especificar de forma més aclaridora els objectius de grau	Consell d'estudis	No substancial	Curs 2011-12
Obtenir de l'oficina de preinscripció de la Generalitat, les dades agregades de primera opció una vegada reassignat per renúncia de primera opció a favor de la segona preferència.	Deganat Oficina de preinscripció de la Generalitat	No substancial	Curs 2011-12
Captació, admissió i matrícula d'estudiants (PEQ 030)			
Continuar informant als estudiants de nou accés sobre la matrícula a temps parcial.	Cap d'estudis	No substancial	Jornada de matrícula
Potenciar el PAT, com a programa d'acompanyament i orientació personalitzada als itineraris formatius dels estudiants.	Pla d'Acció tutorial Consell d'Estudis	No substancial	Jornada d'Acollida (set. 2011) i diferents accions pròpies del PAT

Planificació i gestió docent (PEQ 060)			
Potenciar la tasca dels equips docents i dels coordinadors d'assignatures.	Cap d'Estudis Coordinadors assignatures	No substancial	Juliol-Set 2011-12
Revisar la situació semestral d'algunes assignatures amb prerequisits, tendint a disminuir-los, a fi de facilitar els itineraris docents dels estudiants.	Cap d'Estudis Professorat	No substancial	2011-12
Planificar incrementar els grups de treball de seminari i tallers.	Cap d'Estudis Professorat	No substancial	2011-12
Gestió de les pràctiques externes (PEQ 070)*			
Definir el pla docent de les pràctiques externes	Coordinació de pràctiques + Consell d'estudis	No substancial	2n S 2011-12
Gestió de la mobilitat de l'estudiant (PEQ 080 / PEQ 090)*			
Definir els processos de la mobilitat de l'estudiantat del grau	Cap d'estudis + Responsable de l'ORI	No substancial	2n S 2011-12
Resultats (PEQ 130) –l'apartat de rendiment acadèmic i de satisfacció dels estudiants			
Aprofundir i establir nous processos d'avaluació continuada, que actualment està oferint una millora en els resultats acadèmics, però que requereix un sobre esforç del professorat en relació al nombre d'estudiants per grup.	Cap d'estudis i professorat	No substancial	2011-2012



Millorar el procés de participació de l'estudiant en les enquestes de satisfacció	Deganat Cap d'Estudis	No substancial	2011-2012
---	--------------------------	----------------	-----------

5. EL SISTEMA D'ASSEGURAMENT INTERN DE LA QUALITAT (SAIQU) COM A EINA PER AL SEGUIMENT DE LES TITULACIONS DEL CENTRE

El fet que el SAIQU sigui general per a tots els centres permet revisar-lo i actualitzar-lo sota el guiatge de l'Agència de Polítiques i de Qualitat de la UB. D'aquesta manera es dóna una resposta institucional a les necessitats diverses que es presenten durant el desplegament del SAIQU.

ANNEX 1: Taula dades i indicadors del curs 2010-11

Procés	Indicador	Descripció	Curs 2009-10	Curs 2010-11
Dades generals	Nom de l'ensenyament	Treball social		
	Curs acadèmic		2010-2011	
Captació, admissió i matriculació	Demanda en 1ª opció (peq030b)	Total de sol·licituds 1ª pref. respecte nombre places	1,42	1,46
	Demanda total (peq030a)	Nº total sol·licituds respecte places ofertes	5,32	5,54
	Nota de tall (peq030d)	Nota accés darrer estudiant admès	5,86	7,77
	Nota quintil (peq030e)	Valor nota accés del quintil	7,01	9,60
	Estudiants (perfil sociodemogràfic) i vies d'accés (veure estudi per ensenyaments)*	http://www.ub.edu/dades_academiques/estudis/preins/indexE.php		
	Taxa matriculació en primera opció (peq030f)	Matriculats en 1ª pref. respecte total de sol·licituds en 1ª preferència	0,61	0,64
	Estudiants temps complet (peq030g)	Percentatge estudiants matriculats a temps complet	89,8 %	92,07 %
	Pes de l'ensenyament al sistema català (peq030c)	Percentatge d'estudiants matriculats a la UB respecte al total d'universitats públiques catalanes	50,5 %	No disponible
	Pes de l'ensenyament a la UB (graus) (peq030k)	Percentatge d'estudiants matriculats a l'ensenyament respecte al total de la UB	2,4 %	2,19%
	Perfil d'ingrés (peq030h)	Percentatge dels estudiants de nou ingrés que compleixen amb el perfil d'ingrés suggerit per cursar l'ensenyament respecte al nombre total d'estudiants de nou ingrés.	No aplica	No disponible
Planificació i gestió docent + Desenvolupament de l'ensenyament	Publicació de plans docents (veure estudi per ensenyaments)*	http://www.ub.edu/dades_academiques/estudis/plansdocents.php?Prm=1		
	Assignatures amb pla docent publicat (peq060e)	Percentatge pla docents publicables respecte total assignatures amb pla docent.	100,00%	85%

	Assignatures de grau amb menys de 10 estudiants (peq060b)	Nº d'assignatures amb menys de 10 estudiants matriculats respecte total d'assignatures de l'ensenyament que s'oferten	0 %	0,00 %
	Estudiants repetidors per assignatura (peq060f) (Repetidors respecte total matriculats per assignatura. Veure document)*	http://www.ub.edu/agenciaqualitat/seguiment/repetidorsgrau.pdf		
	Taxa estudiants repetidors per ensenyament	Percentatge d'estudiants que han matriculat alguna assignatura repetida respecte el total de matriculats.	No aplica	13,36%
	Taxa d'estudiants que realitzen el Treball Final de Grau (peq061a)	Percentatge d'estudiants que s'han presentat al TFG respecte al total d'estudiants matriculats	No aplica	No aplica
	Taxa d'estudiants que no aproven el Treball Final Grau (peq061b)	Percentatge d'estudiants que suspenen el TFG respecte al total d'estudiants matriculats	No aplica	No aplica
	Taxa d'estudiants amb alta qualificació del Treball Final Grau (peq061c)	Percentatge d'estudiants amb una qualificació del TFG >8 respecte al total d'estudiants que l'han aprovat	No aplica	No aplica
Gestió de la mobilitat i la internalització de l'estudiant	Estudiants estrangers en programes de mobilitat (peq080b1)	Percentatge d'estudiants estrangers en programes de mobilitat respecte al nombre total d'estudiants matriculats a l'ensenyament	No aplica	0 %
	Estudiants de la UB en programes de mobilitat (peq080b2)	Percentatge d'estudiants de la UB en programes de mobilitat respecte al nombre total d'estudiants matriculats a l'ensenyament	No aplica	0 %
	Estudiants d'universitats espanyoles en programes de mobilitat (peq090a1)	Percentatge d'estudiants d'altres universitats espanyoles en programes de mobilitat nacional respecte al nombre total d'estudiants matriculats a l'ensenyament en curs acadèmic corrent	No aplica	0 %
	Estudiants d'universitats espanyoles en programes de mobilitat (peq090a2)	Percentatge d'estudiants de la UB en programes de mobilitat nacional respecte al nombre total d'estudiants matriculats a l'ensenyament en curs acadèmic corrent	No aplica	0 %
Resultats	Temps de resposta a les queixes rebudes al centre (peq100a)	Valor mitjà en dies del temps que es triga a donar resposta a una queixa rebuda al centre. <i>(Donar resposta vol dir realitzar una primera anàlisi de la queixa i iniciar els tràmits adients per resoldre aquesta (la desestimació de la queixa també és una resposta).</i>	No aplica	No disponible
	Temps de resolució a les reclamacions rebudes al centre (peq100b)	Valor mitjà en dies del temps que es triga a resoldre una reclamació rebuda al centre.	No aplica	No disponible
	Millores esdevingudes de les queixes, reclamacions i suggeriments rebuts (peq100c)	Nombre de propostes de millores aprovades per la seva implantació i que es van elaborar a partir de l'anàlisi de les queixes, reclamacions i suggeriments rebuts al centre al darrer curs.	No aplica	No disponible

Resultats acadèmics de les assignatures, per grup, impartides: taxes de no presentats, èxit, rendiment. Veure la informació del curs per grau a partir de la informació d'actes (explotació de la qualificació per assignatura, grup i convocatòria).*	http://www.ub.edu/dades_academiques/actesgua_r/index.php?Prm=0		
Taxa d'abandonament inicial (peq130f)	Percentatge d'estudiants de nou accés que no es tornen a matricular el curs següent	20 %	7,97%
Taxa de rendiment (peq130e)	Crèdits ordinaris superats respecte el total de crèdits ordinaris matriculats	84,1 %	90,56 %
Valoració dels estudiants sobre les assignatures i sobre l'actuació del professorat:			
Percentatge de participació <i>bruta</i> (prèvia a l'elaboració d'informes) en les enquestes de valoració dels estudiants sobre les assignatures i el professorat:	Mòdul assignatura 1r Semestre	17,1%	27,93%
	Mòdul assignatura 2n Semestre	20,3%	22,66%
	Mòdul professorat 1r Semestre	17%	27,57%
	Mòdul professorat 2n Semestre	18,5%	23,8%
Percentatge de participació <i>ajustada</i> (dels informes elaborats) en les enquestes de valoració dels estudiants sobre les assignatures i el professorat:	Mòdul assignatura 1r Semestre	21,4%	27,93%
	Mòdul assignatura 2n Semestre	20,3%	23,02%
	Mòdul professorat 1r Semestre	21,3%	28,07%
	Mòdul professorat 2n Semestre	18,5%	24,37%
Mòdul assignatura (veure estudi amb els informes individuals del curs per grau)*	http://www.ub.edu/agenciaqualitat/spa/projectes/enquestes.html		
Mòdul professorat (veure estudi amb els informes individuals del curs per grau)*	http://www.ub.edu/agenciaqualitat/spa/projectes/enquestes.html		
Satisfacció dels estudiants amb els espais i els equipaments utilitzats per dur a terme les assignatures	Valor promig de l'ensenyament obtingut a la qüestió "Els espais i equipaments han estat els adients per a les activitats dutes a terme" de l'enquesta d'opinió de les assignatures de Grau	No aplica	6,81
Satisfacció dels estudiants amb les instal·lacions del centre (peq110c)	Valor promig del centre obtingut als ítems "aules", "aules d'informàtica", "aules d'estudis", "sales de treball del CRAI" de l'enquesta als estudiants sobre serveis, activitats i instal·lacions de la UB.	No aplica	3,9
Satisfacció dels estudiants amb el material d'estudi i consulta de les assignatures	Valor promig del ensenyament obtingut a la qüestió "El material d'estudi i de consulta proposat (bibliografia, documents, recursos didàctics, etc) ha estat útil per a l'aprenentatge de l'assignatura" de l'enquesta d'opinió de les assignatures de Grau	No aplica	7,16

	Satisfacció dels estudiants amb els recursos didàctics utilitzats en la docència (per centre) (peq110b)	Valor promig del centre obtingut als ítems relatius al "Campus Virtual" i "recursos electrònics i en paper" de l'enquesta als estudiants sobre serveis, activitats i instal·lacions de la UB.	No aplica	6,43
--	---	---	-----------	------

Font: Planificació Acadèmicodocent (PA); Servei de Planificació i Anàlisi – Agència de Polítiques i Qualitat ; Facultat de Pedagogia

ANNEX 2. Dades de satisfacció estudiants. Assignatures i Professorat.



UNIVERSITAT DE BARCELONA

Enquesta d'opinió sobre les assignatures de Grau

INFORME AGREGAT DE LES ASSIGNATURES DEL GRAU en

TREBALL SOCIAL

Alumnat matriculat en els grups participants: 2.198

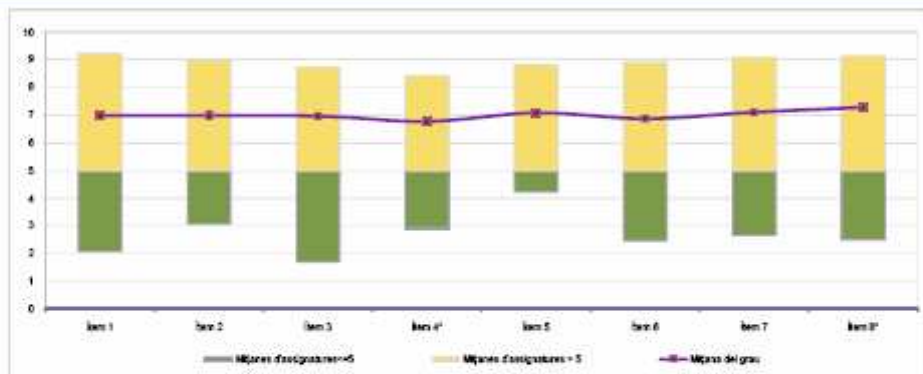
Nombre d'enquestes emprades: 634

Percentatge de resposta: **27,93%**

Curs 2010 - 2011

1r semestre

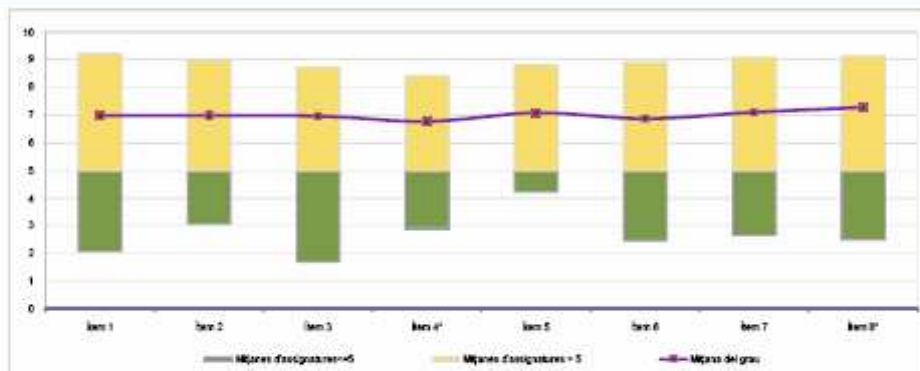
Miñana del grau i mitjana mínima i màxima de les assignatures amb resposta en l'enquesta



* Aquests ítems no sempre tenen resposta atès que són ítems condicionals

Ítem	n	Escala de valoració										Màxim	Mínim		
		0	1	2	3	4	5	6	7	8	9			10	
1. En general, estic satisfet/a amb l'assignatura	113	0	20	11	21	23	23	49	86	86	121	81	113	6,96	2,62
2. El pla docent de l'assignatura és clar, complet i precís	111	5	15	10	20	21	31	52	87	89	111	82	111	6,99	2,54
3. Les activitats formatives (classes magistrals, exercicis, seminaris, etc.) han estat adequades per aprofitar l'assignatura	110	10	22	11	12	16	27	73	82	74	111	86	110	6,97	2,60
4. (En cas que n'hàgim fet) Les pràctiques han estat adequades per aprofitar l'assignatura	179	27	9	11	12	11	44	49	60	80	80	87	75	6,78	2,80
5. Els espais i equipaments han estat els adients per a les activitats dutes a terme	8	8	8	10	7	14	19	71	90	111	100	89	95	7,08	2,21
6. El volum de feina excpi ha estat proporcional als crèdits de l'assignatura	2	18	15	18	22	33	50	74	86	109	94	95	95	6,88	2,58
7. Les activitats d'avaluació han estat les adequades	15	13	13	19	10	20	50	71	77	115	97	105	105	7,10	2,49
8. (En cas d'haver tingut més d'un professor/a) La coordinació entre el professorat de l'assignatura ha estat adequada	317	20	4	2	5	7	30	23	35	43	46	82	82	7,28	2,85

Miñana del grau i miñana mínima i màxima de les assignatures amb resposta en l'enquesta



* Aquests ítems no sempre tenen resposta atès que són ítems condicionals

Taula de freqüències de les respostes (%)

	n	Escala de valoració										Mitjana	Desviació		
		Escala de valoració													
		0	1	2	3	4	5	6	7	8	9			10	
1 En general, estic satisfet/a amb l'assignatura	n	0	20	11	21	23	29	49	86	86	121	81	113	5,98	2,82
%	—	3,3	1,8	3,4	3,7	3,7	8,0	13,7	14,0	19,7	13,2	18,4			
2 El pla docent de l'assignatura és clar, complet i precís	n	5	15	10	20	21	31	52	87	89	111	82	111	5,09	2,54
%	0,8	2,4	1,6	3,3	3,4	5,0	8,5	13,9	14,3	18,1	13,4	18,1			
3 Les activitats formatives (classes magistrals, exercicis, seminaris, etc.) han estat adequades per aprofitar l'assignatura	n	10	22	11	12	16	27	73	82	74	111	86	110	5,97	2,60
%	1,6	3,6	1,8	2,0	2,6	4,4	11,9	19,1	12,1	18,1	14,0	17,9			
4 (En cas que n'hagi fet) Les pràctiques han estat adequades per aprofitar l'assignatura	n	179	27	9	11	12	11	44	48	80	80	57	75	6,78	2,80
%	29,2	4,4	1,5	1,8	2,0	1,8	7,2	8,0	9,8	13,0	9,3	12,2			
5 Els espais i equipaments han estat els adients per a les activitats dutes a terme	n	8	8	10	7	14	19	71	90	111	100	83	93	7,08	2,21
%	1,3	1,3	1,6	1,1	2,3	3,1	11,6	14,7	18,1	18,3	13,5	15,1			
6 El volum de feina escrita ha estat proporcional als crèdits de l'assignatura	n	2	18	15	16	22	33	50	74	86	109	94	95	5,88	2,58
%	0,3	2,9	2,4	2,6	3,6	5,4	8,1	12,1	14,0	17,6	15,3	15,5			
7 Les activitats d'avaluació han estat les adequades	n	15	13	13	19	10	29	50	71	77	115	87	105	7,10	2,49
%	2,4	2,1	2,1	3,1	1,6	4,7	8,1	11,6	12,5	18,7	15,8	17,1			
8 (En cas d'haver tingut més d'un professor/a) La coordinació entre el professorat de l'assignatura ha estat adequada	n	317	20	4	2	5	7	30	23	35	43	46	82	7,28	2,85
%	51,6	3,3	0,7	0,3	0,8	1,1	4,8	3,7	5,7	7,0	7,5	13,4			