



B Universitat de Barcelona

GRAU EN TREBALL SOCIAL

INFORME DE SEGUIMENT DEL CURS ACADÈMIC 2013-2014

Informe elaborat per: Cap d'estudis , Vicedegana Acadèmica i Degana

Informe revisat per: Vicedegana de l'Àrea Acadèmica i Vicedegà de Transferència i Relació amb la Societat

Informe aprovat per: Comissió de Qualitat del centre.

Data: 11 de març de 2016

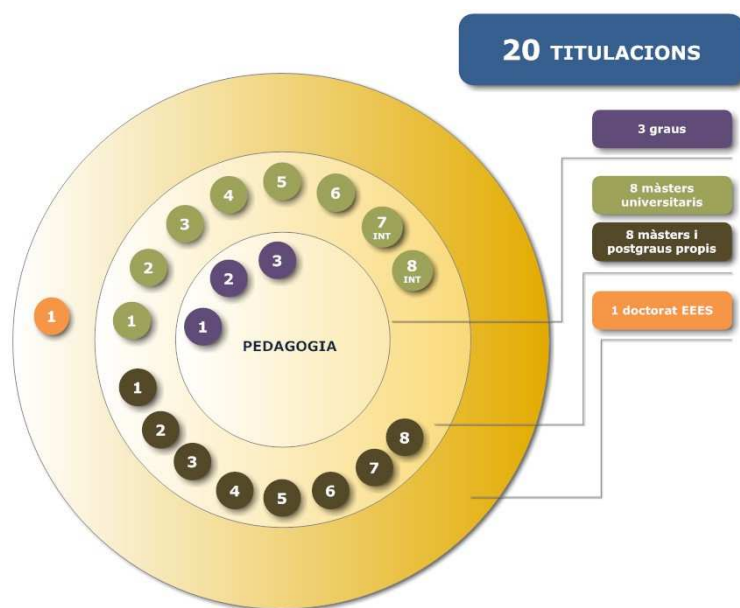
Sumari

1. PRESENTACIÓ	3
1.1. Fitxa identificativa de l'ensenyament	3
1.2. Seqüenciació de la implantació de la planificació Acadèmica	4
1.3. Tractament de les recomanacions dutes a terme per agències d'avaluació externes	4
2. INFORMACIÓ PUBLICADA	4
2.1 Al web del centre	4
2.2 Al web de l'ensenyament	6
2.3 Seguiment i actualització de la informació publicada	6
3. ANÀLISI VALORATIVA DE L'ENSENYAMENT	7
3.1 Dades accés i matrícula	8
3.2 Orientació a l'estudiant	8
3.3 Planificació i gestió docent	9
3.4 Pràctiques externes	10
3.5 Mobilitat nacional i internacional	11
3.6 Treball final de grau	11
3.7 Professorat	12
3.8 Gestió dels recursos materials i serveis	13
3.9 Resultats	13
3.9.1 Queixes, reclamacions i suggeriments	13
3.9.2 Satisfacció de l'alumnat amb l'acció docent, la planificació d'assignatures i la satisfacció dels graduats	14
3.9.3 Rendiment acadèmic	15
4. PROPOSTES DE MILLORA	16
4.1 Disseny, implementació i seguiment de les accions de millora	16
4.2 Propostes de millora que es deriven de la valoració que es fa del desplegament de la titulació, incloent-hi totes les propostes de modificació i pla de seguiment	16
4.3 Seguiment de les accions de millora del curs 09/10, 10/11 i 11/12	19
5. EL SISTEMA D'ASSEGURAMENT INTERN DE LA QUALITAT (SAIQU) COM A EINA PER AL SEGUIMENT DE LES TITULACIONS DEL CENTRE	21

DESPLEGAMENT I SEGUIMENT DE LES TITULACIONS OFICIALS A LA UB:

1. PRESENTACIÓ

Al Curs 2013-2014, el Grau en Treball Social s'imparteix a la Facultat d'Educació de la Universitat de Barcelona, juntament amb altres 2 titulacions de Grau, tal i com es mostra a la figura següent:



1.1. Fitxa identificativa de l'ensenyament

Treball social 2013-2014	Any en que es va començar a impartir l'ensenyament	2009-2010
	Oferta de places	240
	Nº estudiants nou accés	254
	Nº total matriculats	967
	Graduats al darrer curs	166

Objectius de la titulació

- Intervenir amb objectius d'ajut social i de desenvolupament.
- Promoure processos d'inclusió en la societat, de prevenció de l'exclusió i de protecció de persones en situació de vulnerabilitat.
- Reduir i prevenir desigualtats i injustícies socials.

- Millorar el benestar d'individus i de comunitats.
- Informar, orientar, aconsellar i ajudar persones perquè accedeixin a serveis, programes i recursos socials.
- Fomentar la defensa de drets socials i cívics que afecten la ciutadania individualment o col·lectivament.
- Comprometre's amb l'acció social, civil i política per produir canvis a través de la crítica i la proposició a fi de millorar la cohesió social.
- Promoure societats més estables, harmonioses i respectuoses amb les cultures, ideologies i creences, promocionant i respectant els drets humans universals i els valors d'una cultura de pau i democràtica.

1.2. Seqüenciació de la implantació de la planificació Acadèmica

La planificació de la implantació del grau es fa curs a curs fins arribar al curs 2012-2013 que és quan graduarà la primera promoció, tal com mostra la taula següent:

Assignatures	2009-10	2010-11	2011-12	2012-13
Primer	Docència	Docència	Docència	Docència
Segon		Docència	Docència	Docència
Tercer			Docència	Docència
Quart				Docència

1.3. Tractament de les recomanacions dutes a terme per agències d'avaluació externes

Sobre l'informe de seguiment del Curs 2012-2013, l'Agència per a la Qualitat del Sistema Universitari de Catalunya (AQU) ha fet constar com a observacions que al punt 4.2 les propostes de millora assignades com de caràcter 2 (Modificacions no substancials), han de ser de caràcter 1 (Proposta de millora que no contempla AQU en els seu document sobre "Processos per a la comunicació i/o avaluació de les modificacions introduïdes en els títols universitaris de grau i màster").

2. INFORMACIÓ PUBLICADA

2.1 Al web del centre

El centre publica en el seu web (<http://www.ub.edu/pedagogia/>) tota la informació bàsica relacionada amb el desenvolupament operatiu del programa formatiu conjuntament amb els indicadors relacionats.

Aquesta informació segueix els criteris generals d'estructura i continguts unificats per a totes les titulacions de la UB¹.

La informació pública s'ha estructurat segons els grups d'interès a qui s'adreça.

- Futurs estudiants: informació descriptiva general, breu i sintètica amb referents per poder demanar més informació.

<http://www.ub.edu/pedagogia/queoferim/index/secundaria.htm>

- Alumnes de nou accés: informació puntual que necessiten per iniciar el procés de matrícula i les classes (destacat al juliol i setembre)

<http://www.ub.edu/pedagogia/queoferim/index/grau.htm>

- Alumnes de l'ensenyament: informació més pràctica per al seguiment diari dels seus estudis i sobre tots els tràmits que puguin necessitar (mobilitat, pràctiques externes...)

http://www.ub.edu/pedagogia/queoferim/grau/grau_treball_social/

- PAT o accions d'orientació dirigides als futurs estudiants, alumnes nou accés i alumnes ensenyament

<http://www.ub.edu/pedagogia/queoferim/index/secundaria.htm>

- Societat: informació adreçada a empreses i institucions d'àmbit acadèmic i professional i altres organismes i/o persones.

<http://www.ub.edu/pedagogia/queoferim/index/secundaria.htm>

- Professorat: informació de contacte (adreça de correu electrònic, tel., despatx...) i perfil acadèmic (formació, línies d'investigació, publicacions, etc..)

<http://www.ub.edu/pedagogia/queoferim/index/personal.htm>

- Així mateix, el centre, mitjançant el seu apartat de Sistema de Gestió de la Qualitat publica informació completa relacionada amb els indicadors de tots els seus ensenyaments oficials.

<http://www.ub.edu/pedagogia/qualitat/index.htm>

¹El desplegament d'alguns continguts informatius es farà a mesura que es vagin desenvolupant els ensenyaments.

2.2 Al web de l'ensenyament

- Descripció general de l'ensenyament: admissió i orientació dels estudiants, competències i objectius d'aprenentatge de l'ensenyament, professorat, estructura curricular.

http://www.ub.edu/pedagogia/queoferim/grau/grau_treball_social/

- Dades de l'ensenyament: sistema de gestió de la qualitat al centre, dades del cursos 09/10, 10/11, 11/12 i 12/13.

http://www.ub.edu/pedagogia/guia_grau_treball_social/dades_ensenyament.htm

- Informació relativa a les assignatures: pla docent

http://www.ub.edu/pedagogia/guia_grau_treball_social/assignatures.htm

- Informació relativa al disseny, gestió i desenvolupament del TFG

http://www.ub.edu/pedagogia/guia_grau_treball_social/assignatures.htm

- Informació relativa a les pràctiques externes del grau: nombre de places, llistat d'institucions, procediment per la inscripció i selecció...

http://www.ub.edu/pedagogia/guia_grau_treball_social/practiques.htm

- Mecanismes de participació dels estudiants en el sistema d'assegurament de la qualitat de l'ensenyament,

<http://www.ub.edu/pedagogia/qualitat/index.htm>

- Mecanismes de defensa de l'estudiant, informació sobre els procediments d'atenció de queixes, reclamacions i suggeriments

http://www.ub.edu/pedagogia/formulari/formulari_ca.htm

2.3 Seguiment i actualització de la informació publicada

El sistema d'assegurament de la qualitat (SAIQU) introdueix els mecanismes per assegurar que la informació disponible sigui correcta i que s'actualitza amb la freqüència adequada. A tal efecte a tots els apartats del web s'indica la data de la darrera actualització.

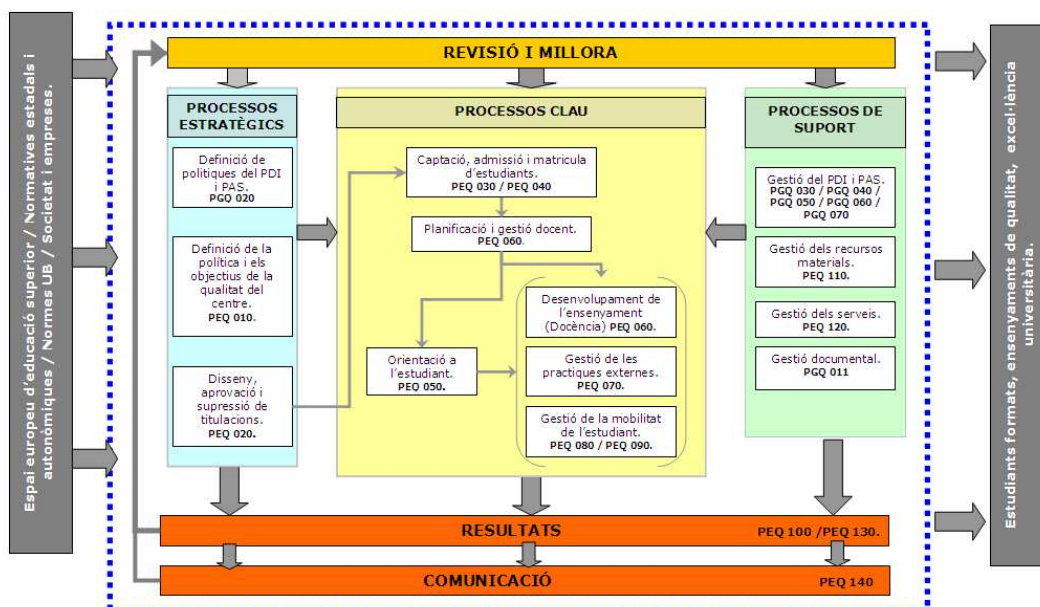
3. ANÀLISI VALORATIVA DE L'ENSENYAMENT

Anàlisi de la informació i valoració d'indicadors

A través del sistema d'Assegurament de la Qualitat (SAIQU) s'ha elaborat el mapa de processos de cada centre, cosa que ha permès identificar i classificar cada un dels processos clau que intervenen en el programa formatiu de l'ensenyament. A més, el SAIQU proposa el desplegament gradual d'un conjunt d'indicadors lligats als diversos processos, fins al moment de l'acreditació.

Una de les tasques que ha estat duent a terme la Comissió de Qualitat del centre és desplegar el SAIQU a través del mapa de processos i els seus procediments associats. D'aquesta manera des del centre ja s'ha reflexionat sobre qui i com s'ha de fer la tasca de planificació i avaluació dels diversos processos.

MAPA DE PROCESSOS DEL SAIQU AL CENTRE



El nostre ensenyament es va iniciar al curs 2009-2010 la qual cosa els processos sotmesos a un seguiment més exhaustiu són els següents:

- Captació, admissió i matrícula d'estudiants (PEQ 030)
- Orientació a l'estudiant (PEQ 050)
- Planificació i gestió docent (PEQ 060) —l'apartat de la publicació dels plans docents al GRAD i la utilització del campus virtual.
- Desenvolupament de l'ensenyament*: Treball Final de Grau, Professorat, Pràctiques externes (PEQ 070), Mobilitat nacional i internacional (PEQ 080 i PEQ 090).

- Gestió dels recursos materials i serveis (PEQ110 i PEQ120)
- Resultats (PEQ 130) — l'apartat de queixes, reclamacions i suggeriments (PEQ 100) i l'apartat de rendiment acadèmic i de satisfacció dels estudiants.

3.1 Dades accés i matrícula

El procediment de qualitat (PEQ 6344 030) estableix que el Consell d'estudis analitza les dades relatives a l'accés, la matriculació i el perfil dels nous estudiants a partir de la informació proporcionada per Secretaria. El cap d'estudis fa arribar les conclusions de valoració al Deganat i n'informa la Junta de Centre que ha aprovat les propostes de millora que s'han presentat.

El nombre d'estudiants sol·licitants del Grau en treball social que s'han assignat en 1^a preferència durant el curs 2013-14 ha estat de 246, quan les places ofertades eren de 240. D'aquests, s'han matriculat 224 estudiants en 1^a preferència. Posteriorment, s'han assignat 39 places més en 2^a i 3^a preferència i s'han acabat matriculat 22 estudiants més.

En 3^a i 4^a preferències, s'han assignat 29 estudiants i han acabat matriculant-se 18 estudiants.

Cal esmentar l'augment molt significatiu d'estudiants que utilitzen la via d'accés de Cicles Formatius de Grau Superior (Integració Social o Animació Sociocultural) per accedir al Grau en treball social. Durant el curs 2013-14 han estat 138 estudiants que han accedit al Grau per aquesta via, el que representa el 54,33% del total d'estudiants de nou accés.

Durant el curs 2013-14 s'han matriculat 10 estudiants que pertanyen a col·lectius d'especial protecció (estudiants amb una discapacitat d'un grau mínim del 33%, víctimes de violència de gènere i el seus fills dependents o víctimes d'actes terroristes).

3.2 Orientació a l'estudiant

El Pla d'Acció Tutorial (PAT) està dissenyat per dur a terme accions en cada curs acadèmic, des de primer fins a quart de Grau. Aquestes accions estan vinculades a una assignatura troncal, sent el tutor o tutora, el mateix professor o professora que el de la assignatura. A més a més, algunes d'aquestes accions estan coordinades amb el Deganat i el Servei d'Atenció a l'Estudiant (SAE). Concretament, a primer curs, la Facultat té dissenyada la Jornada d'Acollida dels estudiants:

- Presentació de la Universitat i de la Facultat (Equip Deganal)
- Presentació del Grau (Cap d'estudis)
- Presentació dels diferents serveis: biblioteca, EIM, serveis lingüístics...

La quarta sessió, conjuntament amb el SAE, s'organitza la Jornada d'Orientació Professional. La sessió del matí es comuna als tres graus de la facultat i per la tarda, cada grau la dissenya específicament pels seus estudiants.

Des de l'inici de la posada en marxa del Grau en Treball Social de la Universitat de Barcelona, s'ha vetllat de forma especial en mantenir les accions necessàries per portar a terme el Pla d'Acció Tutorial (PAT) a tots els estudiants del Grau. Concretament, s'ha assignat un professor-tutor a cada estudiant des del mes de setembre fins el mes de juliol per tal de poder orientar i assessorar a l'estudiant en tots aquells aspectes o qüestions generals que estan relacionades amb el Grau i que poden preocupar o crear dubtes en els estudiants. També s'han organitzat tutories grupals amb els estudiants assignats a un professor-tutor com a mínim dues sessions, una al principi de curs i una altra sessió al finalitzar la docència en el 2on semestre del curs.

No s'han construït i analitzat uns indicadors específics per poder avaluar el PAT durant el curs, però sí que en les reunions de coordinació de les diverses assignatures troncales on el professor/a és el tutor dels estudiants, s'han tractat quins són els temes o aspectes que els estudiants plantegen en les tutories de seguiment del PAT. Els temes que han sortit de forma majoritària en les reunions de coordinació han estat el de la pràctiques externes curriculars, la obligatorietat d'acreditar un nivell d'idioma estranger al finalitzar el Grau, els prerequisits del Grau, els programes de mobilitat nacional i internacional d'estudiants i el Treball de Fi de Grau (TFG).

3.3 Planificació i gestió docent

L'anàlisi de la planificació i gestió docent s'ha realitzat amb les dades facilitades per l'Agència de Polítiques i de Qualitat de la UB, l'Àrea TIC sobre Informàtica de docència i la Secretaria d'Estudiants i Docència de la Facultat d'Educació. S'ha informat al Consell d'Estudis i al Deganat de la Facultat d'Educació.

El percentatge d'assignatures amb el pla docent publicat a la pàgina web del Grau en treball social (antiga Facultat d'Educació) ha estat del 100%. Cap assignatura del Grau ha tingut menys de 10 estudiants matriculats durant el curs acadèmic 2013-14.

Per altra banda, el nombre total de crèdits matriculats en el Grau durant el curs 2013-14 ha estat de 53.574,5 crèdits.

Les assignatures ofertades amb un nombre més elevat d'estudiants han estat Dret, ciutadania i Treball Social (270 estudiants, 4 grups); Història Social Contemporània (267 estudiants, 4 grups); Comunicació i Documentació (254 estudiants, 4 grups); i Estructura de serveis socials (251 estudiants, 4 grups).

Pràctiques externes

Amb la informació aportada per part dels professors-supervisors, els professionals-tutors de pràctiques i la Comissió de Pràctiques del Grau, s'han analitzat els continguts d'aquest apartat i s'ha informat al Consell d'estudis, al Consell de Departament de Treball Social i Serveis Socials i la Oficina del Pràcticum de la Facultat amb qui es coordina tota la gestió d'assignació dels llocs de pràctiques als estudiants.

S'han completat les pràctiques externes curriculars del Grau en Treball Social amb l'oferta de les assignatures de Pràctiques II i de Supervisió del Treball Social II durant el 1er semestre de 4art de Grau. Aquesta darrera és una assignatura semestral i d'assistència obligatòria que s'imparteix simultàniament a Pràctiques II, i té lloc a partir d'una sessió de quatre hores setmanal amb una dedicació de 60 h. Es desenvolupa a partir d'un espai grupal format per 15 estudiants que fan les pràctiques en àmbits diversos i un professor-supervisor que, a la vegada, tutoritza les pràctiques. L'assignatura de Pràctiques II es realitza amb la direcció d'un professional-tutor, treballador/a social del centre, i es manté contacte periòdic amb aquests professionals - tutors a través del professor-supervisor de l'estudiant.

La dedicació de l'estudiant a les Pràctiques I com a primeres pràctiques curriculars externes d'estudi i diagnòstic situacional de la institució, àmbit d'intervenció i treball social és de 125h. distribuïdes en 2 dies a la setmana (5h. cada dia) durant 15 setmanes. En canvi, les Pràctiques II com a segon període de pràctiques dins del Grau en les quals l'estudiant comença a realitzar petites intervencions amb individus o famílies aplicant les tècniques específiques del Treball Social, tenen una dedicació de 220h, distribuïdes en 4 dies a la setmana (5h. cada dia) durant 15 setmanes.

Durant el curs 2013-14, s'han matriculat a les assignatures de Pràctiques I i Supervisió del Treball Social I (3er de Grau) un total de 222 estudiants; mentre que a les assignatures de Pràctiques II i Supervisió del Treball Social II (4art de Grau) s'han matriculat 193 estudiants.

La Comissió de Pràctiques del Grau en Treball Social s'ha anat reunint mensualment per a la programació, gestió i seguiment de les pràctiques curriculars externes dels estudiants; així com anar resolen les incidències que s'han pogut donar entre els estudiants de forma satisfactòria. Hi ha prevista una ampliació dels membres de la Comissió, amb la incorporació d'una representació dels estudiants i també dels professionals-tutors de pràctiques dels centres.

Finalment, esmentar que com a prerequisits per poder accedir a aquestes assignatures cal haver superat les assignatures de Treball social en les organitzacions, i Pràctiques I i Supervisió del Treball Social I, tal com consta en el pla d'estudis i la memòria de verificació del Grau aprovada per l'agència de qualitat externa. En algun cas molt puntual, s'ha donat desconeixement o manca d'informació d'aquests

prerequisits per part d'alguns estudiants, especialment els que provenien de programes de mobilitat nacional i internacional.

3.4 Mobilitat nacional i internacional

S'han analitzat les dades sobre la mobilitat nacional i internacional d'estudiants facilitades per l'Oficina de Relacions Internacionals (ORI) i la Secretaria d'Estudiants i Docència de la Facultat d'Educació de la UB i s'ha informat al Consell d'Estudis i al Deganat de la Facultat.

Pel que fa la mobilitat entre universitats espanyoles, durant el curs 2013-14 han vingut 8 estudiants a cursar assignatures del Grau en treball social de la UB mitjançant el programa del *Sistema de Intercambio entre Centros Universitarios Españoles (SICUE)*. I només 2 estudiants de la UB han realitzat una estada a una altra universitat espanyola cursant assignatures mitjançant el mateix programa esmentat.

En relació a la mobilitat internacional, el nombre d'estudiants estrangers que han cursat assignatures en el Grau en treball social de la UB mitjançant el programa de mobilitat d'estudiants amb CONVENI ERASMUS han estat de 4. I en canvi, el nombre d'estudiants de la UB que han cursat alguna assignatura en universitats de destinació mitjançant el CONVENI ERASMUS han estat 23 estudiants; i els que ho han fet mitjançant un CONVENI ESPECÍFIC amb altres universitats 7 estudiants. En relació a aquesta darrera dada, cal esmentar l'increment d'estudiants que decideixen cursar assignatures a països de Llatinoamèrica, principalment Argentina i Nicaragua.

De les dades analitzades, podem concloure que s'ha incrementat la mobilitat internacional dels estudiants tant de la UB amb altres universitats de destinació com els que provenen d'altres universitats per cursar assignatures en el Grau en treball social de la UB. També cal indicar que s'ha incrementat el nombre d'estudiants que opten per realitzar el TFG (tutorització, elaboració i presentació-defensa) com assignatura dins de l'acord acadèmic del programa de mobilitat internacional. En canvi, la mobilitat amb universitats espanyoles d'estudiants de la UB es manté molt baixa i creix el nombre d'estudiants que provenen d'altres universitats de l'Estat Espanyol per cursar assignatures a la UB.

Cal esmentar que el treball conjunt i la coordinació amb l'ORI ha millorat notablement, a partir de revisar els processos de revisió dels acords acadèmics de les assignatures que els estudiants volen cursar i el seu reconeixement o equivalència en les que consten en el pla d'estudis del Grau.

3.5 Treball final de grau

L'anàlisi de les dades relatives al TFG durant el curs 2013-14 s'ha realitzat amb la informació obtinguda per part de la Comissió de TFG i s'ha informat al Consell d'Estudis i al Consell de Departament de Treball i Serveis Socials.

La coordinació de l'equip docent del TFG així com la responsabilitat de la gestió Acadèmica i la signatura de les actes de qualificació de tots els estudiants ha recaigut per normativa de la UB en el Cap d'Estudis. D'acord amb el pla docent, l'assignatura s'ha desenvolupat amb un model presencial mixt, combinant les sessions de seminari grupal dels estudiants assignats a un professor-tutor amb el seguiment individual de forma personalitzada del treball de l'estudiant per part del professor-tutor. La càrrega de dedicació en el TFG correspon a 9 ECTS. L'equip docent s'ha compostat de 34 professors/es que han tutoritzat els seus estudiants assignats.

Durant el curs 2013-14, s'han matriculat 212 estudiants al TFG, dels quals 178 han realitzat el lliurament i la defensa-presentació del seu treball a la corresponent comissió avaluadora. A la convocatòria de juny, s'han constituït 32 comissions avaluadores formades per dos professors cadascuna d'aquestes, mentre que a la reavaluació de setembre han estat de 17 comissions avaluadores. El percentatge d'estudiants que han aprovat el TFG ha estat del 97,19%, i el percentatge d'estudiants amb alta qualificació (Matrícula d'honor o Excel·lent) ha estat del 9,80%. Per altra banda, el percentatge d'estudiants que no s'han presentat al TFG ha estat del 16,03%.

També cal esmentar que s'ha demanat per primera vegada l'autorització corresponent al Dipòsit Digital de la UB, així com la cessió de drets a tots els autors del TFG per a fer públics els treballs que van obtenir una qualificació d'Excel·lent o bé Matrícula d'Honor durant el curs 2013-14 (segons els acords presos en la Comissió de TFG) dins de la recent col·lecció de "*Treballs de Fi de Grau-Treball Social*". En total, s'han publicat 16 treballs en el Dipòsit Digital de la UB.

Professorat

Les dades han estat proporcionades per la unitat de Planificació Academicodocent del Servei de Planificació i Anàlisi de la UB, i també s'ha consultat les dades de l'aplicatiu GR@D sobre la planificació de l'oferta docent. El nombre de professorat segons la docència planificada al GR@D ha estat de 88 professors/es que han impartit docència en el Grau. D'aquests, el 76,13% són membres del Departament de Treball Social i Serveis Socials mentre que el 23,87% pertanyen a d'altres departaments que imparteixen docència en assignatures de formació bàsica en el Grau (Antropologia, Sociologia, Economia, Història Social Contemporània, Pedagogia Social...). Es constata el pes d'aquest departament en la docència en el Grau per l'especificitat de les assignatures i matèries obligatòries del grau.

Pel que fa al percentatge de docència impartida segons categoria del professor/a, el percentatge més elevat correspon a Professorat Associat (59,09%) seguida d'altres categories com són els Col.laboradors Permanents o Titulars d'Escola Universitària (25,00%). El percentatge de Titulars d'Universitat o Agregats és del 9,09%.

Segons aquestes dades, es pot deduir que l'aportació dels professionals del Treball Social que tenen una ocupació laboral fora de la UB, però que aporten la seva experiència i bagatge en un àmbit específic d'intervenció és molt notable en el grau, i també l'especificat de la docència per part dels professors col·laboradors (amb contractació permanent o bé temporal). Cal consolidar processos d'estabilització del professorat que imparteix docència en el Grau en treball social per tal d'aportar continuïtat en els equips docents de les assignatures i els diversos projectes d'innovació i millora docent que s'estan aplicant, així com mantenir els estàndards de qualitat de docència en la consolidació definitiva del Grau.

3.6 Gestió dels recursos materials i serveis

Les dades s'han obtingut del Servei de Planificació i Anàlisi de l'Agència de Polítiques i de Qualitat de la UB. Segons l'enquesta d'opinió realitzada sobre les assignatures de Grau per part dels estudiants durant el curs 2013-14, en l'ítem sobre "*si els espais i equipaments han estat els adients per a les activitats dutes a terme*", s'ha obtingut una puntuació mitjana de 6,87 durant el 1er semestre, i una puntuació de 6,81 en el 2on semestre del curs.

3.7 Resultats

3.9.1 Queixes, reclamacions i suggeriments

Les queixes, reclamacions i suggeriments del títol es porta directament des del Cap d'estudis i s'informa, si s'escau, al Consell d'Estudis. La queixa pot arribar directament al Cap d'estudis per correu electrònic o visita a les seves hores de tutoria o bé a la Secretaria d'Estudiants i Docència (correu electrònic, instància a la finestra) qui la deriva al Cap d'estudis.

El Consell d'estudis i els estudiants delegats de cursos han estat actius i constructius en la identificació de disfuncions i propostes de millora. Per exemple, s'ha treballat i presentat suggeriments de millora respecte la normativa de permanència, a fi de potenciar que els estudiants que ho desitgin puguin ampliar la matrícula dels crèdits de noves assignatures.

Així mateix s'ha treballat els problemes de les adequacions dels CV acadèmics dels estudiants que han canviat de modalitat de matrícula (de temps parcial a complet) i els dels estudiants procedents de trasllat d'expedient d'altres universitats a fi d'adequar el seu itinerari al pla d'estudis i a la normativa de permanència.

Un altre suggeriment expressat reiteradament és l'adequació del campus a la mobilitat dels estudiants amb discapacitat motora i sensorial.

La dotació d'aules és limitada, amb els conseqüents problemes en l'organització docent i l'adequació a diverses activitats. Així mateix cal destacar que la mesura de les mateixes, no correspon a les necessitats de les modalitats de classes de grup ampli, seminaris, tallers, etc.. necessàries en la orientació docent del Pla Bolonya i recollida en el Pla d'estudis. Així mateix les condicions acústiques, lumíniques i calòriques de les aules haurien de ser revisades i adequades. També cal ampliar els horaris de disponibilitat de les aules d'informàtica així com el programari necessari a utilitzar per part dels estudiants (paquets estadístics com ara SPSS, programes per a l'anàlisi textual com l'Atlas-Ti, N-Vivo...).

3.9.2 Satisfacció de l'alumnat amb l'acció docent, la planificació d'assignatures i la satisfacció dels graduats

La informació referida a aquest resultat s'ha extret del resultat de les enquestes d'opinió que els alumnes tenen disponibles en línia subministrada pel Servei de Planificació i Anàlisi de la Universitat de Barcelona. Hi ha dos tipus d'enquesta, la que valora l'acció docent del professorat i la que demana l'opinió sobre la planificació de les assignatures. Els resultats de les dues enquestes es mostren per separat.

El procediment de qualitat (PEQ 6344 060) estableix que els directors de departament analitzen les dades relatives a l'acció docent del professorat i emeten un informe que es valora als consells de departament; el cap d'estudis analitza les dades relatives a la planificació de les assignatures i emet un informe que es valora al consell d'estudis. Directors de departament i caps d'estudis transmeten al Deganat propostes d'accions de millora sorgides de la valoració del consell d'estudis. El/la Degà/ana les sotmet a l'aprovació de la junta del centre.

Segons les dades aportades per l'Agència de Polítiques i de Qualitat de la UB, el percentatge de resposta dels estudiants sobre la valoració de les assignatures a l'enquesta d'opinió de les assignatures del Grau impartides durant el curs 2013-14 ha estat del 15,89% durant el 1er semestre i del 11,98 en el 2on semestre. La puntuació mitjana donada pels estudiants ha estat de 6,92 en el 1er semestre, i 6,98 en el 2on semestre.

Pel que fa a la valoració del professorat dins de la mateixa enquesta esmentada, el percentatge de resposta dels estudiants sobre la valoració del professorat ha estat del 15,62% en el 1er semestre i del 11,75% durant el 2on semestre. La puntuació mitjana donada pels estudiants ha estat de 6,90 en el 1er semestre, i 7,38 en el 2on semestre.

En la darrera reunió de Consell d'estudis de Treball Social celebrada el passat 15 de desembre de 2014, es va incloure com a un punt de l'ordre del dia "*Informe de seguiment del curs 2013-14: valoració de les enquestes d'opinió dels estudiants per part del Consell d'estudis*". Es va comentar i debatre entre tots els

membres assistents a la reunió els motius de la baixa participació dels estudiants en les enquestes d'opinió "on-line" sobre les assignatures i el professorat del Grau.

Es van realitzar algunes propostes de millora com ara passar les enquestes als estudiants de forma presencial a les aules tal com es feia anteriorment, i no fer-ho al finalitzar les assignatures sinó durant el període de les sessions de docència de l'assignatura. Això milloraria el nivell de participació dels estudiants i els implicaria d'una forma més clara en el desenvolupament i qualitat de la docència. A la finalització de la docència de les assignatures tant en el 1er semestre com en el 2on semestre, el nivell d'assistència dels estudiants a l'aula disminueix de forma considerable. I també el fet d'haver de respondre un aplicatiu informàtic des de l'espai personal MonUb, redueix l'interès i implicació dels estudiants en les enquestes d'opinió. També es va proposar que des del Consell d'estudis i mitjançant els Delegats/des de classe de les diverses assignatures del Grau, s'expliqui millor el sentit i finalitat de les enquestes d'opinió i la importància de recollir les valoracions i suggeriments dels estudiants per assolir els estàndards de qualitat del Grau.

3.9.3 Rendiment acadèmic

El procediment de qualitat (PEQ 6344 130) estableix que anualment l'Agència de Polítiques i de Qualitat envia al/a la Degà/ana les dades recopilades a la universitat, relatives a l'aprenentatge dels ensenyaments de la facultat. El/la Degà/ana fa arribar als/a les caps d'estudi les dades corresponents als seus ensenyaments perquè les analitzin al consell d'estudis. Anualment el consell d'estudis fa un seguiment de les dades recopilades al centre, per valorar el progrés i els resultats dels ensenyaments. Alhora que també revisa la informació lliurada per l'Agència de Polítiques i de Qualitat relativa als indicadors de rendiment acadèmic, la taxa d'abandonament, la taxa de graduació i la taxa d'eficiència. Com a conclusió del seguiment elabora un informe de l'anàlisi de les dades que inclou les propostes de millora per solucionar els problemes detectats, quan s'escaigui. El informe es trameta al Deganat i el compara amb els resultats de cursos acadèmics anteriors. De manera que pot fer un seguiment en el temps de l'evolució del aprenentatge dels ensenyaments i així avaluar de forma comparativa la seva situació actual. De la valoració del aprenentatge per part del Deganat surten les accions de millora a implementar, quan escau, i els resultats s'inclouen en el pla d'actuació presentat a la junta del centre i en la memòria anual de la qualitat del centre.

Les dades analitzades s'han obtingut mitjançant l'Agència de Polítiques i de Qualitat de la UB. La taxa d'eficiència en el Grau en Treball Social durant el curs 2013-14 ha estat del 97,50%, i la de rendiment del 86,84%. Per altra banda, la taxa d'abandonament inicial en el Grau ha estat del 15,69% i la taxa d'abandonament total dels estudiants en el Grau en Treball Social ha estat del 19,26%. Així mateix, la taxa de dedicació a temps complet dels estudiants en el Grau ha estat del 90,46%, i la taxa de repetició un 17,15%. Les dades indiquen que tant la taxa d'eficiència com la rendiment són altes en el Grau, i en

canvi les taxes d'abandonament no arriben al 20%. Això es pot interpretar com que la majoria d'estudiants que inicien el Grau en Treball Social no abandonen els estudis, sinó que de forma important a partir del 2on curs es mostren convençuts d'haver escollit cursar aquests estudis de Grau i arriben a finalitzar-lo de forma exitosa.

4. PROPOSTES DE MILLORA

4.1 Disseny, implementació i seguiment de les accions de millora

La implantació del SAIQU (<http://www.ub.edu/pedagogia/qualitat>) assegura una revisió periòdica de tots els processos i una retroalimentació contínua del sistema. La creació de la comissió de qualitat del centre (<http://www.ub.edu/pedagogia/qualitat>) és l'eina que permet fer un seguiment dels indicadors de cada procés que han de ser analitzats per la comissió i presentats als equips de govern dels centres perquè proposin i portin a terme les accions correctives de millora que considerin necessàries.

Així mateix, el fet que el SAIQU sigui general per a tots els centres permet revisar-lo i actualitzar-lo sota el guiatge de l'Agència de Polítiques i de Qualitat de la UB. D'aquesta manera es dona una resposta institucional a les necessitats diverses que es presenten durant el desplegament del SAIQU.

4.2 Propostes de millora que es deriven de la valoració que es fa del desplegament de la titulació, incloent-hi totes les propostes de modificació i pla de seguiment.

Modificació / Proposta de millora	Responsable de la implantació de la millora al centre	Caràcter de la millora ^(1,2 o 3)	Calendari	Estat proposta de modificació (4,5,6)
Informació pública				
Continuar actualitzant la informació de la pàgina web de la Facultat i del Grau	Deganat i Cap d'estudis	1		6
Captació, admissió i matrícula d'estudiants (PEQ 030)				
Continuar informant als estudiants de nou accés al Grau sobre la modalitat de matrícula a temps parcial, especialment pels que treballen	Cap d'estudis Secretaria d'Estudiants i Docència	1		6
Potenciar el PAT com a programa d'acompanyament i orientació	Cap d'estudis	1		6

personalitzada als itineraris formatius dels estudiants				
Orientació a l'estudiant (PEQ 050)				
Explicar de forma més aclaridora els objectius del Grau	Cap d'estudis	1		6
Millorar la informació als estudiants sobre els prerequisits entre assignatures establerts en el Grau	Cap d'estudis	1		6
Continuar amb la informació als estudiants sobre els programes de mobilitat entre universitats espanyoles i internacionals per cursar assignatures del Grau	Cap d'estudis ORI	1		6
Planificació i gestió docent (PEQ 060)				
Potenciar la tasca dels equips docents i dels coordinadors d'assignatures	Cap d'estudis	1		5
Donar continuïtat als diversos projectes d'innovació i millora docent que s'estan aplicant en el Grau	Cap d'estudis	1		6
Gestió de les pràctiques externes (PEQ 070)				
Millorar la informació pels estudiants sobre el procés de sol·licitud de plaça per a Pràctiques I i Pràctiques II mitjançant sessions informatives	Comissió de Pràctiques del Grau	1		6
Millorar la gestió d'assignació de llocs de pràctiques als estudiants així com les diverses incidències que es donin a Pràctiques I i Pràctiques II amb la creació d'un Equip Coordinador de Pràctiques permanent i coordinat format per diversos professors/es del Grau	Comissió de Pràctiques del Grau	1		6

Ampliar la composició dels membres de la Comissió de Pràctiques del Grau, amb la incorporació de la representació dels estudiants i dels professionals-tutors de pràctiques externs.	Cap d'estudis Comissió de Pràctiques del Grau	1		4
Gestió de la mobilitat del estudiant (PEQ 080 / PEQ 090)				
Continuar amb els processos de la mobilitat dels estudiants, especialment aquells que pertanyen a col·lectius d'especial atenció (discapacitat, víctimes de violència de gènere o actes terroristes)	Cap d'estudis Deganat	1		6
Treball Final de Grau				
Diversificar l'oferta de dies i franges horàries de professors/es per a la tutorització i seminaris grupals del TFG	Cap d'estudis Comissió de TFG	1		6
Professorat				
Consolidar processos d'estabilització del professorat que imparteix docència en el Grau	Deganat	1		6
Gestió dels recursos materials i serveis (PEQ 110 / PEQ 120)				
Millorar les infraestructures pel desenvolupament docent (aules d'informàtica, aules de docència)	Deganat Administració Campus	1		6
Queixes, reclamacions i suggeriments (PEQ 100)				
Millorar la informació adreçada als estudiants sobre els processos de formulació de queixes, reclamacions i suggeriments al Grau i a la universitat	Cap d'estudis Deganat Secretaria	1		6

en general	d'Estudiants i Docència			
Resultats (PEQ 130) —l'apartat de rendiment acadèmic i de satisfacció dels estudiants				
Anàlitzar i establir nous processos d'avaluació continuada dels estudiants	Cap d'estudis Deganat	1		5
Millorar el procés de participació dels estudiants en les enquestes d'opinió dels estudiants	Deganat	1		5

- (1) *proposta de millora que no contempla AQU en els seu document sobre "Processos per a la comunicació i/o avaluació de les modificacions introduïdes en els títols universitaris de grau i màster".*
- (2) *requereix una modificació no substancial.*
- (3) *Requereix una modificació substancial autoritzable*
- (4) *Pendent implementar*
- (5) *En procés d'implementació.*
- (6) *Implementada*

4.3 Seguiment de les accions de millora del Curs 2010/11, 2011/12 i 2012/13

Proposta de millora	Estat de la proposta de modificació(4,5,6)	Observacions
Informació pública		
Continuar actualitzant la informació de la pàgina web de la Facultat i del Grau	6	
Especificar de forma més aclaridora els objectius del Grau	6	
Millorar la informació pels estudiants sobre els prerequisits entre assignatures establerts en el Grau	6	
Captació, admissió i matrícula d'estudiants (PEQ 030)		
Continuar informant als estudiants de nou accés sobre la matrícula a temps parcial	6	
Potenciar el PAT com a programa d'acompanyament i orientació personalitzada als	6	

itineraris formatius dels estudiants		
Planificació i gestió docent (PEQ 060)		
Potenciar la tasca dels equips docents i dels coordinadors d'assignatures	5	
Planificar i incrementar els grups de treball de seminari i tallers.	5	
Revisar la situació semestral d'algunes assignatures amb prerequisits, tendint a disminuir-los, a fi de facilitar els itineraris docents dels estudiants.	6	
Gestió de les pràctiques externes (PEQ 070)		
Millorar la informació pels estudiants sobre el procés de sol·licitud de plaça per a Pràctiques I	6	
Millorar la gestió d'assignació de llocs de pràctiques als estudiants així com les diverses incidències que es donin a Pràctiques I	6	
Definir el pla docent de les pràctiques externes	6	
Gestió de la mobilitat del estudiant (PEQ 080/ PEQ 090)		
Definir els processos de la mobilitat dels estudiants del Grau	6	
Queixes, reclamacions i suggeriments (PEQ 100)		
Millorar les infraestructures pel desenvolupament docent (aules d'informàtica, aules de docència)	5	
Resultats (PEQ 130) —l'apartat de rendiment acadèmic i de satisfacció dels estudiants		
Aprofundir i establir nous processos d'avaluació continuada, que actualment està oferint una millora en els resultats acadèmics, però que requereix un sobreesforç del professorat en relació al nombre d'estudiants per grup	5	
Millorar el procés de participació dels estudiants en les enquestes de satisfacció	5	

(4) *Pendent implementar*

(5) *En procés d'implementació.*

(6) *Implementada*

5. EL SISTEMA D'ASSEGURAMENT INTERN DE LA QUALITAT (SAIQU) COM A EINA PER AL SEGUIMENT DE LES TITULACIONS DEL CENTRE

La Facultat d'Educació té constituïda una Comissió de Qualitat composta pels/les caps d'estudi, la cap de secretaria d'estudiants i docència, una representació de les coordinacions dels màsters, una representació del professorat de grau i màster, una representació de l'estudiantat, la Vicedegana Acadèmica i la Degana. La Comissió és la responsable de revisar els informes de seguiment i les millores que s'hi inclouen.

La primera tasca que va fer la comissió va ser l'elaboració dels diferents PEQ, tant de cada ensenyament com del centre (representats en el gràfic anteriorment presentat).
<http://www.ub.edu/pedagogia/qualitat/index.htm>

Aquesta comissió es reuneix periòdicament (i com a mínim un cop al curs) per fer el seguiment del desplegament dels PEQ específics de cada ensenyament i del centre. DE la mateixa manera, la comissió analitza les memòries de seguiment elaborades per cada ensenyament.

Per l'elaboració de les memòries es realitza un treball en equip entre el responsable de l'ensenyament, el Vicedegana Acadèmica i la Degana. Les dades que s'utilitzen per fer la memòria són totes aquelles de les què el centre disposa i les ofertes per l'AQUB. Finalment, les memòries es presenten a cada consell d'estudis/comissió de coordinació, s'analitzen a la comissió de qualitat i s'aproven a la junta de facultat.

A partir dels informes de seguiment realitzats en cada curs acadèmic, la Facultat d'Educació té coneixement i constància del seu propi funcionament i és conscient d'aquells aspectes a millorar pel curs vinent. Per això, es realitzen reunions i es prenen mesures adequades per treballar de manera eficaç la millora de la qualitat dels ensenyaments.