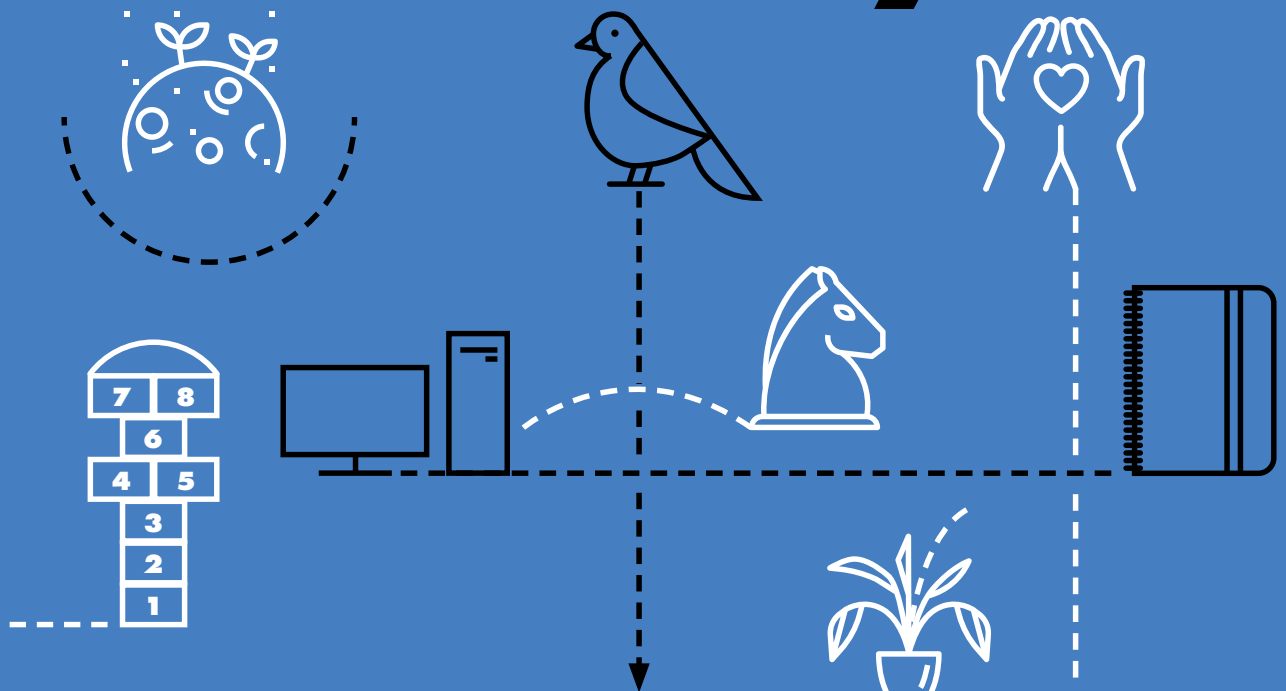


# Fem 10 anys!



Oficina d'Aprenentatge Servei

Facultat d'Educació  
Universitat de Barcelona





# Fem 10 anys!

Oficina d'Aprenentatge Servei

Facultat d'Educació  
Universitat de Barcelona

Fem 10 anys!

Oficina d'ApS de la Facultat d'Educació de la Universitat de Barcelona

Edició: març 2020

Text: Anna Escofet, Laura Rubio, Xènia Sánchez i Àngel Valdueza

Disseny editorial: Xevi Riera - Clou.cat



Aquesta publicació ha estat possible gràcies al suport de la Facultat d'Educació de la Universitat de Barcelona en el marc de la convocatòria d'ajuts per a la realització d'activitats de transferència i divulgació de la recerca (2019).

*L'aprenentatge servei és  
una bona eina per a la  
formació de professionals  
competents i compromesos*



Oficina d'Aprenentatge Servei

Facultat d'Educació  
Universitat de Barcelona



# Índex

- 6** Per què introduir l'aprenentatge servei a l'educació superior?
  
- 13** L'aprenentatge servei a la Facultat d'Educació: una petita gran història
  - 13 Els primers passos de l'aprenentatge servei a la Facultat
  - 15 Fent camí: cercant la identitat de l'aprenentatge servei a la Facultat d'Educació
  - 17 Els fruits obtinguts: Programa d'Aprenentatge Servei de la Facultat d'Educació
  - 19 Línies d'actuació per al futur
  
- 20** L'Oficina d'Aprenentatge Servei: principis, línies de treball i accions
  - 21 Construir una xarxa de partenariat
  - 23 Promoure la participació i generar una cultura d'aprenentatge servei a la Facultat
  - 25 Preparar-se per començar el projecte d'aprenentatge servei
  - 27 Realitzar el servei, el treball a les entitats
  - 29 Aprendre sobre l'experiència a través del diari reflexiu
  - 31 Tancar el projecte i incorporar millores de futur
  
- 34** Les entitats socials: agents educadors i socis imprescindibles
  
- 40** Publicacions
  
- 42** Gràcies!

ES ApS  
A L'ESTIU

Informa't a:

aps@ub.edu  
Oficina d'ApS  
Edifici Migdia I  
C/ Santa U. Despatx 3419  
93 403 90 63  
Horari d'atenció:  
dilluns i dimarts de 12:30 a 13:30h  
dilluns de 16:30 a 17h

# Per què introduir l'aprenentatge servei a l'educació superior?

Josep M. Puig Rovira

aps

CURS  
6 - 2017

AT ANY,  
ES ESTUDANTS  
FACULTAT  
CACIO QUE HAN  
IPAT EN ELS  
TES  
NENTATGE  
I, VALOREN I  
IONEN SOBRE  
A  
ENCIA...  
COMPARTIM  
OSTRAI

De la sessió "Aprenentatge Servei i Innovació Social"

"S'HA DE  
TRENCAR AMB  
ELS ESTEREOTIPS  
QUE LA  
SOCIETAT HA  
CREAT"

es b  
expe  
qu  
porte  
futur  
profe

aps

VO  
A  
Info  
o  
Ed  
Pianta  
hor  
dilluns i dij  
dillun

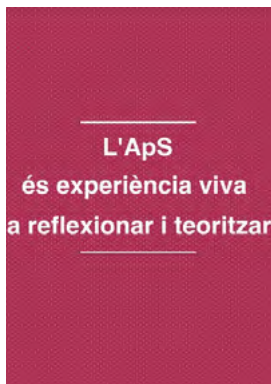
## *L'últim racó de l'últim barri és campus universitari*

Fa uns anys, quan l'aprenentatge servei (ApS) estava començant a entrar a la nostra Facultat, es va organitzar una exposició en què un dels cartells exposats reproduïa la frase que encapçala aquest escrit. Ens recordava que la universitat no pot restar d'esquena al patiment i als problemes que es viuen arreu, que ha de convertir qualsevol racó conflictiu en aula, en laboratori, en espai d'intervenció per a estudiants i professorat. Ho ha de fer per aprendre i per investigar millor, i també per contribuir a canviar formes de vida injustes i insostenibles. Aquest és l'horitzó de l'aprenentatge servei i un dels motius que justifica la seva entrada a la universitat.

### **Què és l'aprenentatge servei?**

L'aprenentatge servei és una proposta formativa que vincula els aprenentatges acadèmics, i d'altres menys acadèmics, amb la realització d'una tasca de servei a la comunitat. Una intervenció relacionada amb els estudis de cada estudiant i, pel damunt de tot, d'una intervenció real, útil i pensada per millorar la comunitat.

Aquesta idea ben coneguda i no massa complicada –unir circularment el saber acadèmic i l'acció en favor de la comunitat– té implicacions i conseqüències que poden ajudar a transformar la universitat. En primer lloc, l'aprenentatge servei millora la docència i ho fa perquè afegeix a les classes convencionals la implicació pràctica dels i de les estudiants des del primer dia del seu procés formatiu. Tots sabem que s'aprèn escoltant, dialogant, estudiant i de tantes altres



Pòsters per a la difusió de l'ApS a la Facultat d'Educació (2013-2014)

maneres, però també sabem que cap coneixement es domina del tot fins que no s'aplica a un problema real i s'avalua en els resultats. Així el saber prenent sentit: s'aprèn amb un objectiu a la vista i, per tant, s'aprèn millor i amb més motivació.

Però l'aprenentatge servei també impulsa el compromís cívic de la universitat com a institució i dels seus membres com a ciutadans. La universitat té com a missió la docència i la recerca en part pensant en el futur, però també ha d'implicar-se avui mateix en el present exercint la seva responsabilitat davant de les múltiples necessitats que tenim plantejades. La universitat ha de ser sensible a l'actualitat i ha d'abocar-se a investigar, difondre el que ja sap i contribuir amb el seu esforç a resoldre els problemes a què s'enfronta la societat. Dit ras i curt, cal que la universitat



intervengui en el seu entorn immediat, i també més llunyà, mobilitzant els seus actius intel·lectuals i personals per contribuir a transformar la realitat, ni que sigui amb una petita aportació.

Tot el que hem dit acaba tenint efecte en la formació personal, ciutadana i política dels i de les estudiants, i també del professorat. Contribueix a produir una subjectivitat apoderada i disposada a la crítica, l'altruisme i la cooperació. L'aprenentatge servei és una bona eina per a la formació com a professionals i com a ciutadans. Ben acompanyat per activitats reflexives de qualitat, és un dels camins més efectius per a la formació ètica i política del conjunt dels universitaris.



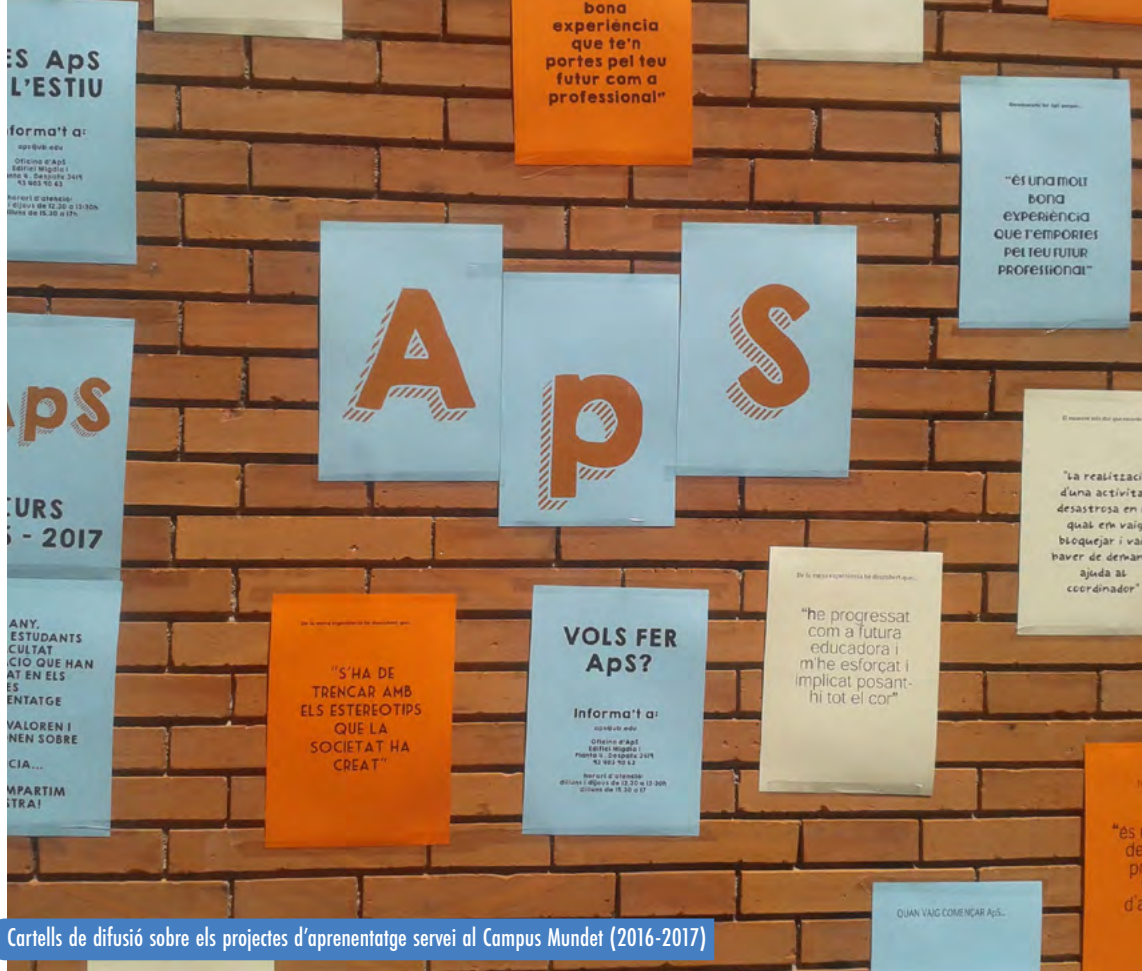
*“L’ApS és tant que en una sola paraula no es pot assumir però, en tot cas, m’agradaria que servís per canviar la universitat i fer-la una mica millor”*

Josep Maria Puig,  
coordinador de l’Oficina d’ApS en el moment de la seva creació

Millorar la docència gràcies a la intervenció pràctica i impulsar el compromís amb el present és una tasca impossible si no imaginem un campus ampliat. Un campus sense límits que s’obre a les persones i als col·lectius que requereixen atenció i que es recolza en les entitats socials que treballen directament amb els problemes que pateix la comunitat.

La universitat -amb el professorat i els i les estudiants- ha de posar el cos en els llocs on es viuen les dificultats i ha de posar el cervell en els problemes que allí s’hi viuen. Però no ho pot fer sola, haurà d’associar-se a múltiples entitats socials que treballen en primera línia. Tant per fer docència com per fer recerca s’haurà de teixir una xarxa més densa que l’actual: tenim bones iniciatives de grups de recerca, de les clíniques jurídiques, del moviment de la ciència ciutadana, de les pràctiques curriculars i, naturalment, de l’aprenentatge servei.

No voldria acabar aquest escrit d’aniversari sense felicitar a totes les persones que estan contribuint a implantar l’aprenentatge servei a la Facultat d’Educació i a la nostra Universitat. I tampoc voldria acabar



Cartells de difusió sobre els projectes d'aprenentatge servei al Campus Mundet (2016-2017)

sense demanar que continuïn els esforços perquè l'aprenentatge servei no quedi ancorat en els marges de la institució: el repte pel futur és fer-lo transitar de la perifèria al centre. No es tracta només d'una bona iniciativa, es tracta d'un canvi en la manera de ser i de fer de la universitat.



L'aprenentatge servei a  
la Facultat d'Educació:  
una petita gran història

ELS PRIMERS PASSOS

## de l'aprenentatge servei a la Facultat

Durant el curs 2009-2010, l'antiga Facultat de Pedagogia va donar suport a diverses iniciatives d'aprenentatge servei que estaven desenvolupant alguns membres del seu professorat, va ampliar l'oferta d'experiències i les va generalitzar a tots els seus estudis de grau. Per tal d'impulsar i gestionar aquest projecte es va constituir l'Oficina d'Aprenentatge Servei. Tot aquest procés es va fer d'acord i en estreta col·laboració amb la Facultat de Formació del Professorat.

En aquell moment, defensàvem que la universitat no pot estar desconnectada de la societat ni entregada a les exigències del mercat. Consideràvem que una universitat responsable ha de treballar

Punts de llibre de la campanya de difusió de l'aprenentatge servei a la Facultat d'Educació (2013-2014)



*“Quan vaig començar a fer aprenentatge servei tenia por, estava espantada i amb moltes inseguretats. En surto feliç, orgullosa i amb mil aprenentatges a la motxilla”*

Estudiant participant en un projecte ApS

conjuntament amb la societat per criticar el que no funciona i buscar solucions als problemes que l'afecten. I pensàvem que l'aprenentatge servei fa possible que la universitat s'obri a l'entorn i col·labori amb les entitats socials arrelades a la comunitat. El treball conjunt ens ajuda a entendre millor els problemes i reptes socials i a intervenir amb més intel·ligència i força.

La creació de la Facultat d'Educació el curs 2014-2015 va permetre que l'Oficina continués amb la tasca d'incorporar l'aprenentatge servei als estudis de la Facultat, amb la voluntat d'institucionalitzar l'aprenentatge servei i consolidar un mínim d'infraestructura sostenible que permetés impulsar la seva implantació.



FENT CAMÍ:

## cercant la identitat de l'aprenentatge servei a la Facultat d'Educació

Un dels primers reptes va ser que l'aprenentatge servei fos de tothom: de cada docent, de cada estudiant i dels membres del personal d'administració i serveis. Per això calia que la comunitat educativa universitària identifiqués l'aprenentatge servei com una pràctica educativa amb pes pedagògic específic en la formació dels futurs graduats i també era necessari evidenciar el valor de l'aprenentatge servei més enllà de la docència.

Era un camí que calia anar fent: buscant complicitats amb els companys i companyes, treballant per aconseguir-ne el reconeixement institucional, fent aliances amb les entitats socials i també desenvolupant recerques per mostrar amb evidències científiques tot allò que l'aprenentatge servei pot donar a l'ensenyament universitari.

Així va ser com es va iniciar una campanya de difusió de l'aprenentatge servei al Campus Mundet: exposicions a la Biblioteca, celebracions en diferents espais, presència a l'aulari, identitat pròpia a les xarxes socials,... Aquestes van ser les accions que s'anaven desenvolupant cada curs de manera sostinguda.

Un moment clau va ser també el curs 2014-2015 quan es va organitzar un concurs per triar el logo de l'Oficina d'Aprenentatge Servei de manera oberta entre estudiants i ex-estudiants que havien participat en projectes d'aprenentatge servei.

*“Quan vaig començar  
a fer aprenentatge  
servei no esperava  
aprendre tant!”*

Estudiant participant en un projecte ApS



Festa d'inauguració de l'Oficina d'ApS després del seu redisseny (2017-2018)

Finalment, l'espai que ocupa l'Oficina també ha volgut respondre a la cerca de la identitat pròpia de l'aprenentatge servei a la Facultat, per aconseguir-ho es va fer un redisseny de l'espai que representa els diversos elements que constitueixen l'aprenentatge servei: els membres de l'Oficina, els i les estudiants, les entitats i la relació entre tots. A més, s'ha buscat fer un espai que trenqui amb el burocratisme i les relacions jeràrquiques amb la finalitat d'afavorir una relació propera i de diàleg entre entitats, estudiants i membres de l'Oficina.

ELS FRUITS OBTINGUTS:

## Programa d'Aprenentatge Servei de la Facultat d'Educació

El Programa es concreta en diferents espais des d'on es desenvolupen els projectes d'aprenentatge servei:

- **Projectes d'aprenentatge servei amb reconeixement de crèdits** per als i les estudiants de qualsevol dels graus de la Facultat, que tenen la possibilitat de viure una experiència formativa i d'implicació cívica lligada als seus estudis, d'acord amb els seus interessos o necessitats formatives, valorada i reconeguda en crèdits ECTS.
- **Treballs de Fi de Grau i Pràctiques curriculars en clau d'aprenentatge servei**, amb l'objectiu d'incrementar la utilitat social d'aquestes recerques i intervencions.
- **Aprenentatge servei en el marc d'assignatures**. El professorat d'algunes assignatures dels graus i màsters de la facultat han incorporat l'aprenentatge servei com un element formatiu a la seva metodologia docent.

1.619

Estudiants participants



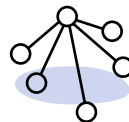
141.345

Hores de servei a la comunitat



48

Entitats col·laboradores



27

Treball de Fi de Grau en clau ApS realitzats



*“Per a mi l’aprenentatge servei ha suposat pensar l’educació des d’una perspectiva i una dimensió social i m’ha permès entendre la realitat i treballar per ella d’una forma molt diferent a com ho hagués fet si no hagués aparegut a la meva vida i, sobretot, a la meva professió”*

Mariona Graell,  
professora col·laboradora de l’Oficina d’ApS

Elaboració de pòsters reflexius sobre els principals aprenentatges assolits amb l’experiència d’ApS (2013-2014)



## LÍNIES D'ACTUACIÓ

### per al futur

El model organitzatiu i d'implantació de l'aprenentatge servei a la Facultat d'Educació ha intentat incorporar el millor de les dues tendències dominants en aquest àmbit. Per una banda, la creació de centres que operen pel conjunt de la universitat, dirigits a tots els graus, que organitzen les activitats al marge de les assignatures i que reconeixen la tasca de l'alumnat amb crèdits de lliure reconeixement. Per altra, la creació d'unitats inserides a les facultats, que es dirigeixen exclusivament als i les estudiants propis de la facultat i que tendeixen a vincular les activitats d'aprenentatge servei a les assignatures.

Considerem que cal continuar impulsant amb la màxima decisió el Programa d'Aprenentatge Servei. Fer-ho en la mesura que la considerem una de les aportacions de més valor pels efectes simbòlic, epistemològic i cívic en la formació dels i de les estudiants. L'augment dels i de les estudiants implicats en activitats d'aprenentatge servei hauria de formar part d'una política destinada a aconseguir que tots ells tinguin l'oportunitat de fer una experiència pràctica relacionada amb la seva professió. Cal tenir cura de la qualitat d'aquestes propostes vetllant per presentar als i les estudiants una oferta variada, de manera que les propostes abarquin àmbits d'acció educativa diferents i millorar la idoneïtat de les activitats de servei que realitzen els i les nostres estudiants en cada una de les propostes. Finalment, cal seguir aprofundint en els processos i moments de reflexió per aconseguir la millor vinculació entre les activitats de servei i l'aprenentatge dels i les estudiants.

L'Oficina  
d'Aprenentatge Servei:  
principis, línies de treball  
i accions



## Construir una xarxa de *partenariat*

L'aposta per l'aprenentatge servei a la Facultat d'Educació es fonamenta en una manera d'entendre la relació amb la societat, i en concret amb les entitats, institucions i centres que treballen diàriament per a la millora social i educativa.

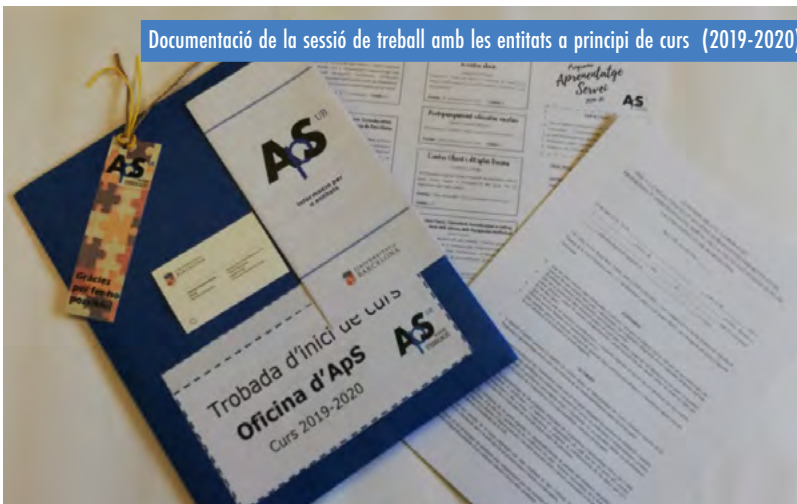
Des del seu origen, l'Oficina d'Aprenentatge Servei ha construït una xarxa amb més de 45 convenis signats amb diferents entitats socials, institucions escolars i administracions locals.

Els principis en què es fonamenta la xarxa de *partenariat* que fa possible els projectes d'aprenentatge servei són:

*“Fent aprenentatge servei he descobert que he progressat com a futura educadora i m’he esforçat i implicat posant- hi tot el cor”*

Estudiant participant en un projecte ApS

- **Reconeixement:** posant en valor la tasca de les entitats com a agents educatius en el procés formatiu dels i les estudiants.
- **Reciprocitat:** vetllant perquè els projectes d'aprenentatge servei suposin beneficis mutus per part dels diferents participants i implicats.



- **Corresponsabilitat:** subratllant la necessitat d'un treball compartit i coordinat des del disseny del projecte fins al moment de tancament del curs i la seva avaluació.
- **Comunicació i cura:** destacant la necessitat d'un intercanvi fluid i respectuós entre les diferents parts al llarg de tot el curs.

Aquests principis es cristal·litzen en el dia a dia de la posada en marxa del Programa d'Aprenentatge Servei que impulsa l'Oficina d'Aprenentatge Servei a través de moments, espais i activitats concretes que pretenen garantir la qualitat dels projectes.

*“Per a la meua entitat participar en el projecte d'ApS significa obrir-nos a la comunitat universitària per tal de deixar que els estudiants entrin a la nostra entitat, que coneguin la problemàtica de la salut mental des de dins i trencar una mica l'estigma de la societat cap a la salut mental. I si els estudiants són gent jove, se suposa que són futurs treballadors de l'àmbit social i això creiem que és molt important”*

## Promoure la participació i generar una cultura d'aprenentatge servei a la Facultat

L'Oficina d'Aprenentatge Servei desenvolupa al llarg del curs un conjunt d'accions de promoció i difusió dels projectes d'aprenentatge servei per a tota la comunitat de la facultat i, especialment, per als i les estudiants, entre les que destaquen:

- **Pàgina web de la Oficina d'Aprenentatge Servei.** En el marc de l'àrea de Relació universitat i societat, l'Oficina d'Aprenentatge Servei té la seva pàgina [web](#) com a part de la Facultat d'Educació. A més de presentar què és i quins objectius té, també informa sobre els diferents projectes en curs.
- **Catàleg de projectes.** Des de criteris de diversitat i qualitat, s'ofereixen les diferents propostes prèviament dissenyades i acordades amb les entitats socials. El catàleg, que s'actualitza cada

Fira d'entitats per a la difusió dels projectes d'aprenentatge servei a principi de curs (2018-2019)



*“L'estudiant coneix l'entitat i comença a posar les llavors i, a poc a poc, una de les coses que a mi m'agraden més és que podem veure el procés d'aprenentatge d'aquella persona. Al principi es basa principalment en l'observació de tot detingudament i de mica en mica l'entitat es va apoderant a través d'aquesta persona que va aportant coses i ni la mateixa persona se n'adona”*

Jana Mirabent,  
Fundació La Vinya

curs, es fa públic al web, es penja a les cartelleres de l'aulari amb l'objectiu de motivar els i les estudiants.

- **Fira d'entitats i projectes d'aprenentatge servei.** A l'inici de curs, es convoca una fira en què les entitats i centres tenen l'oportunitat de presentar de primera mà els seus projectes als i les estudiants. Resulta un espai idoni per donar a conèixer les propostes, valorar l'oferta i resoldre dubtes sobre la participació en els projectes.

Les activitats de difusió de l'aprenentatge servei a la Facultat en el seu conjunt pretenen afavorir la participació dels i de les estudiants a projectes al llarg dels seus estudis, així com també visibilitzar la vinculació i compromís amb l'entorn que es promou a través de l'aprenentatge servei.

## Preparar-se per començar el projecte d'aprenentatge servei

La participació en projectes d'aprenentatge servei suposa una manera concreta d'entendre l'aprenentatge, la formació universitària i la relació de la institució amb l'entorn des d'una perspectiva de responsabilitat i compromís social. És important que els i les estudiants entenguin el sentit de la proposta i estiguin en situació d'abordar-la des del seu inici. Per tal de garantir-ho, l'Oficina d'Aprenentatge Servei preveu:

- **Jornada de formació inicial.** Totes i tots els estudiants que participen en projectes d'aprenentatge servei participen en una sessió formativa que presenta què és l'aprenentatge servei, per què fer-ne a la universitat i què aporta a la formació com a futurs professionals de l'educació. Reforçar la motivació inicial del projecte, compartir expectatives i tenir una visió de conjunt de les diferents propostes que es realitzen des de la Facultat són també objectius clau d'aquesta formació inicial,
- **Marc acadèmic del projecte.** També abans d'iniciar l'experiència, resulta clau informar els i les estudiants sobre aspectes propis d'aquest tipus de projectes i transmetre els drets i deures que suposen la participació en aquests. Aquest també resulta el moment idoni per omplir i signar la documentació administrativa necessària (pla formatiu, compromís de confidencialitat i certificació negativa de delictes sexuals (en el cas de treball amb infants o joves).

*“Fent aprenentatge servei he descobert que s’ha de trencar amb els estereotips que la societat ha creat”*

Estudiant participant en un projecte ApS

L'aprenentatge servei ha de suposar per als i les estudiants un repertori per al seu aprenentatge i implicació social, però aquest s'ha de

donar en un escenari de seguretat i acompanyament. Un bon plantejament d'inici pot suposar l'èxit del projecte.

Formació inicial en un dels projectes pioners: Amics i Amigues de la Lectura (2015-2016)



## Realitzar el servei, el treball a les entitats

El que més valoren els i les estudiants dels projectes d'aprenentatge servei és l'oportunitat que suposa col·laborar en una entitat social o un centre educatiu, posar a prova les seves competències en un context real i sentir que aporten alguna cosa amb la seva tasca. Perquè això es pugui donar, des de l'Oficina d'Aprenentatge Servei vetllem perquè la realització del servei suposi:

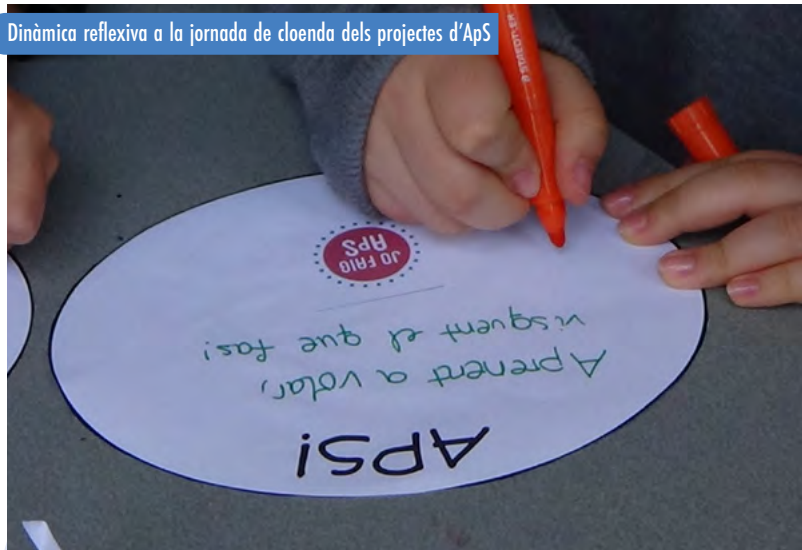
- **Continuïtat i compromís al llarg del curs.** Durant un semestre o tot el curs, els i les estudiants s'impliquen de manera constant amb una realitat educativa i/o social. La periodicitat del servei acostuma a ser setmanal, però la intensitat en nombre d'hores, depèn de cada projecte i la necessitat al qual aquest dona resposta.
- **Vinculació amb el perfil competencial dels graus de la Facultat d'Educació.** Les tasques que realitzen els i les estudiants durant el projecte han d'estar relacionades amb la seva futura tasca professional. Definir aquestes tasques perquè estiguin ajustades a l'àmbit i suposin alhora un repte cívic i formatiu per als i les estudiants resulta clau per garantir la qualitat dels projectes.
- **Acompanyament per part de l'entitat.** Cada projecte ha de comptar amb un referent de l'entitat social o el centre educatiu que sigui a prop en el moment del servei, resolent possibles dubtes i acompanyant el procés en el moment de l'activitat.

*“Mai m’hauria imaginat que jo pogués ajudar tant a algú només explicant-li un exercici de química”*

Estudiant participant en un projecte ApS

Les activitats de servei permeten reconèixer que, més enllà de l'aula universitària, existeixen molts i diversos contextos formatius al nostre entorn. Formar a professionals competents i compromesos suposa reconèixer i vincular-s'hi de manera directa.

Dinàmica reflexiva a la jornada de cloenda dels projectes d'ApS



*“L'ApS és transformació. És una finestra que et permet descobrir nous mons i endinsar-te a una realitat”*

Fàtima Avilés,  
estudiant, col·laboradora de l'Oficina d'ApS

## Aprendre sobre l'experiència a través del diari reflexiu

L'Oficina d'Aprenentatge Servei de la Facultat d'Educació utilitza, des del seu origen, el diari com a instrument reflexiu. El diari és un document viu que s'elabora individualment mentre dura l'experiència amb l'objectiu d'analitzar les situacions viscudes, identificar i valorar els aprenentatges, autoavaluar-se en l'acció i preveure'n la seva transferència durant i després del projecte. Per assolir aquests objectius, s'aposta per un diari reflexiu que:

*“L'aprenentatge servei és una gran experiència que serveix per entendre moltes de les coses que es troben al nostre voltant i possiblement ni ens n'adonem”*

Estudiant participant en un projecte ApS

- **Parteix d'un guió de nuclis de reflexió.** Amb l'objectiu de superar un abordatge merament descriptiu de l'experiència, el diari pauta un índex sobre aspectes sobre els que reflexionar a través de diferents entregues (expectatives del projecte, primers dies del servei, resolució d'un incident crític o el vincle educatiu, entre d'altres).
- **Incorpora preguntes generadores.** Cada nucli de reflexió del diari s'acompanya d'algunes preguntes que tenen com a objectiu convidar a pensar sobre les situacions viscudes, a interrogar-se sobre la seva actuació durant el servei i extreure'n elements d'aprenentatge.
- **Es complementa amb lectures evocadores.** També per a cada nucli de reflexió, es preveu una lectura evocadora que pretén obrir la mirada, que inspiro a l'anàlisi de l'experiència i que aportí diferents perspectives per a la reflexió.
- **Es comenta durant les tutories de seguiment.** Tant a nivell individual com col·lectiu, i partint del text escrit prèviament al diari,

les tutories contribueixen a intercanviar experiències, donar resposta a les situacions que van sorgint a través del servei, aprofundir en la reflexió i reconèixer aprenentatges.

L'aposta pel diari reflexiu, així com tot el desplegament que el fa possible i el dota de sentit, parteix de la voluntat que els i les estudiants puguin transcendir de les situacions concretes viscudes i el seu component emocional, cap a nivells més profunds de reflexió i altres aprenentatges possibles.

*“Per mi l'ApS és vida, compromís, acolliment, cura... És una experiència brutal. Ha representat molt per mi, la veritat. Sempre dic que siestic onestic és perquè en el seu moment vaig estar col·laborant i treballant amb l'ApS. Més agraïda impossible”*

Ariadna Lòpez,  
estudiant, col·laboradora de l'Oficina d'ApS

Mostra dels diaris reflexius que realitzen els i les estudiants durant el projecte (2019-2020)



## Tancar el projecte i incorporar millores de futur

Tot projecte té un inici i un final. Resulta important tenir cura d'aquest darrer moment, per aprofitar al màxim la seva potència formativa i transformadora. Des de l'Oficina d'Aprenentatge Servei de la Facultat d'Educació el final del projecte es vol abordar, tant en relació als i les estudiants com amb les entitats o centres participants. Des d'aquest punt de vista, es contemplan diferents espais i moments:

*"L'aprenentatge servei és motivació, connecta la teoria amb la pràctica"*

Estudiant participant en un projecte ApS

- **Jornada de reflexió final.** Els i les estudiants dels diferents projectes tornen a trobar-se a final de curs per tal de compartir les reflexions finals que han anat construint al llarg del projecte. Al voltant d'alguna dinàmica de caràcter lúdic aquest és moment per sistematitzar els aspectes més rellevants del projecte, agrair i celebrar la participació per part dels i de les estudiants i obrir un espai per recollir línies de millora.
- **Avaluació dels i de les estudiants.** Per tal de reconèixer els projectes d'aprenentatge servei com activitats formatives és fonamental avaluar els i les estudiants a través de la seva assistència i participació a les tasques de servei i els aprenentatges elaborats a través del diari reflexiu. L'Oficina ha elaborat una [guia](#) per unificar els criteris de seguiment i avaluació del diari reflexiu.

*"Allò més important que he après és que la mirada i els prejudicis que tinguis limiten les possibilitats del subjecte amb qui treballes"*

Estudiant participant en un projecte ApS

- **Retorn a les entitats.** També amb les entitats socials i centres educatius participants és rellevant reservar un espai per tancar el projecte compartit al llarg del curs. A través d'una sessió de reflexió conjunta, es fa un retorn a les entitats respecte als aspectes més rellevants de cada curs. També serveix per reforçar el seu paper com a agent formatiu clau en els projectes d'aprenentatge servei.

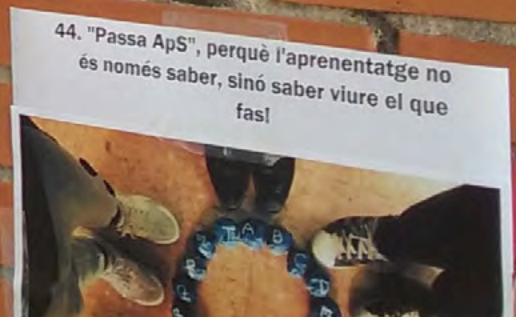
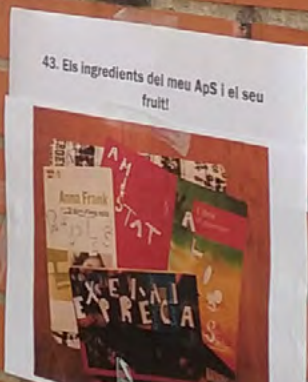
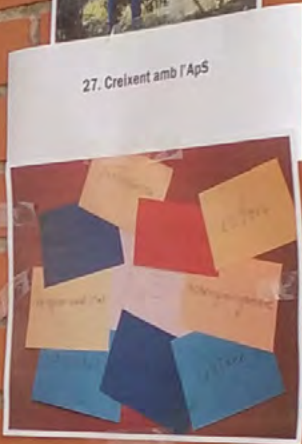
Concurs de fotografia: Què ha estat per a tu participar en un projecte d'aprenentatge servei? (2015-2016)



I així torna a començar el cicle. Nou curs, nous projectes, nous participants i nous reptes. I així ja fa 10 anys, esperant que l'aprenentatge servei segueixi creixent a la Facultat d'Educació i a la Universitat de Barcelona en el seu conjunt.

*“Fent aprenentatge servei he descobert que vaig triar molt bé la carrera que estic fent”*

Estudiant participant en un projecte ApS



# Les entitats socials: agents educadors i socis imprescindibles



El Programa d'Aprenentatge Servei no hauria estat possible sense la complicitat, el suport i la confiança de les entitats i els projectes següents:

**Associació Enxarxa:**

Suport al reagrupament familiar i la interculturalitat.

**Associació Katxima  
per al desenvolupament comunitari:**

Els somriures dels casals. Realització de servei comunitari als infants de les escoles rurals al sud-est del Marroc.

**AREP - Associació per a la rehabilitació  
de les persones amb malaltia mental:**

Educació Física i Intervenció Socioeducativa.

**ASTE - Associació Solidària amb  
la Tercera Edat de Barcelona:**

Acompanyament a la gent gran que viu en residències de Barcelona.

**AFEV - Association de la Fondation  
Etudiante Pour la Ville:**

Acompanyament educatiu a joves en situació d'exclusió social.

**Biblioteca de Sant Adrià del Besós:**

Narració de contes i realització de conferències-taller sobre l'educació en valors.

**Biblioteca de Vilassar de Dalt:**

Intervencions educatives (contes, lectura, psicomotricitat, plàstica i hort).

**Centre Cívic Fort Pienc:**

Informàtica amb gent gran.

**Centre Cívic Sagrada Família:**

Informàtica amb gent gran.

**Centre Cívic Sant Antoni:**

Informàtica amb gent gran.

**Centre Juvenil Martí Codolar:**

Treball educatiu en un Centre Obert

**Centre Penitenciari de Dones Wad Ras:**

Educació Física i Intervenció socioeducativa.

**Comissió de Dinamització Cultural i Lingüística:**

Mundet més enllà de les aules. Dinamització del campus  
Mundet com un espai cultural i educatiu.

**Centre Penitenciari**

**d'Homes La Model de Barcelona:**

Estimulació cognitiva i intervenció socioeducativa del  
mòdul de psiquiatria i de geriatria amb la col·laboració  
de l'Associació per la Participació, Acció i Moviment  
Social-APAMS.

**Complex Assistencial en Salut**

**Mental Germanes Hospitalàries Benito Menni:**

Col·laboració amb els programes de lleure del centre.

**Comunitat Carmelites Descalços de Badalona:**

Reforç escolar als infants en les tasques diàries dels  
deures.

**Consorci d'Educació de Barcelona:**

Èxit-Amics i amigues de la lectura. Suport a alumnes de  
primària i secundària en la millora de la seva competèn-  
cia lectora.

**DIAS - Desenvolupament, Inclusió i Acció Social:**

Suport i acompanyament educatiu a infants d'Esplugues.

**Escola Cor de Maria Sabastida:**

Suport a l'aprenentatge als alumnes amb necessitats educatives especials.

**Escola d'Educació Especial La Ginesta:**

Suport a alumnes amb necessitats especials.

**Escola Farigola de Vallcarca:**

Ajuda i suport a l'aula.

**Escola Fluvià:**

Intervencions educatives en contes, lectura, psicomotricitat, plàstica i hort.

**Escola Frutuós Gelabert:**

Acompanyament educatiu escolar.

**Escola La Llacuna:**

Intervencions educatives en contes, lectura, psicomotricitat, plàstica i hort.

**Escola La Maquinista:**

Intervencions educatives en contes, lectura, psicomotricitat, plàstica i hort.

**Escola Riera Alta de Barcelona:**

Suport a la tasca docent.

**Escola Taller Sant Camil:**

Acompanyament de persones amb discapacitat intel·lectual i dinamització d'un club de lectura.

**Espai d'Inclusió i Formació Casc Antic-EICA:**

Formació, Acollida, Mediació i Participació Social Ciutadana. Acompanyament en l'aprenentatge de la llengua, les tecnologies digitals o l'alfabetització a joves i adults immigrants.

**Facultat d'Educació, Servei d'Atenció a l'Estudiant i Servei d'Esports:**

Baskin Inclusiu al Campus Mundet.

**Fundació Best Buddies:**

Vincles d'amistat. Acompanyament a persones amb discapacitat.

**Fundació Futbol Club Barcelona:**

Educació Física i Intervenció Socioeducativa al Centre de Justícia Juvenil Can Llupià.

**Fundació Migra Studium:**

Som-hi. Realització d'activitats que aglutinen lleure, reforç educatiu i serveis psicosocials per a infants en risc d'exclusió social.

**Fundación Pequeño Deseo:**

Un somriure és la millor medicina. Identificació de les pràctiques d'intervenció en el Treball Social en l'àmbit de salut amb les famílies d'infants amb malalties.

**Fundació Privada Pare Manel, Centre Obert**

**Muntanyès:** Acompanyament escolar al centre obert.

**Fundació Privada Tallers de Catalunya:**

Acompanya'm i gaudim del temps d'oci.

**Fundació Privada Taller de Músics:**

Música per a la reinserció social.

**Fundació Respir i Serveis**

**Lingüístics del Campus Mundet:**

Projecte Lectures compartides. Acompanyament de persones de la tercera edat a través de la lectura.

**Fundació Salut i Comunitat:**

En Plenes Facultats. Informació i assessorament sobre drogues i sexualitat a la població universitària.

**Fundació Servei Solidari per la Inclusió Social:**

Rossinyol. Acompanyament a un nen/a en situacions de risc d'exclusió social.

**Fundació Superacció:**

Educació Física i Intervenció Socioeducativa a adolescents migrats sense referents familiars.

Educació Física i Intervenció Socioeducativa amb interns amb discapacitat intel·lectual al Centre penitenciari Quatre Camins.

**Institut Pere Ribot, Barcelona:**

Millorem la nostra biblioteca?

**La Vinya:**

Reforç educatiu Al Vent / Centre obert i d'Esplai Bocins

**Obra Social de Sant Joan de Déu:**

Suport a la Barcelona Magic Line.

**Oficina de Relacions Internacionals de la Facultat d'educació:**

Mentoria amb alumnes de mobilitat internacional.

**Save the Children:**

Acompanyament de suport educatiu a infants, en espais d'educació no formal.

**Solidaritat UB:**

Recerca per la ciutadania global al batxillerat.

**Soñar Despierto:**

Educar sonrisas. Classes de reforç escolar als propis centres.

**Vincle:**

Educació per a tots i totes. Acompanyament en l'èxit escolar d'infants i joves.

# Publicacions

Avilés, F.; Escofet, A.; Rubio, L. (2017). Los diarios reflexivos como herramienta de evaluación en el aprendizaje-servicio. En F.J. Carrillo-Rosúa, J.L. Arco-Tirado y F. Fernández-Martín (eds). *Investigando la mejora de la enseñanza universitaria a través del aprendizaje-servicio*. Granada: Editorial Universidad de Granada (pp. 323-328).

Casas, J.; De las Heras, C.; Escofet, A.; Rubio, L. (2018). Repensando los espacios universitarios. Una mirada desde la Oficina de Aprendizaje-Servicio de la Facultad de Educación de la Universidad de Barcelona. *Revista del CIDUI*, 4.

Casas, J.; De las Heras, C.; Escofet, A.; Rubio, L. (2018). Optimizar la reflexión en los proyectos de aprendizaje-servicio. Un instrumento para la orientación, acompañamiento y evaluación del proceso reflexivo. *Revista del CIDUI*, 4.

Escofet, A.; Puig, J.; Rubio, L. (2015). Hacia la institucionalización del ApS en la universidad: la experiencia de la Facultad de Educación de la Universidad de Barcelona. *Actas de la III Jornada de Investigadores sobre Aprendizaje Servicio*. Buenos Aires: CLAYSS. Disponible a [http://www.clayss.org.ar/3jornada/Libro\\_IIIJA-S.pdf](http://www.clayss.org.ar/3jornada/Libro_IIIJA-S.pdf)

Escofet, A.; Rubio, L. (2018). Las tutorías en el aprendizaje-servicio: dotar de sentido las experiencias de servicio. En J. Gustems (ed.) (2018). *Retos de la tutoría universitaria. Por una presencia efectiva en la formación de los maestros*. Barcelona: Edicions de la Universitat de Barcelona.

Escofet, A.; Rubio, L. (2019). *Evaluación y tutorización de la práctica reflexiva en los proyectos de aprendizaje-servicio mediante el uso de una rúbrica*. Disponible a <http://hdl.handle.net/2445/143237>

Freixa, M.; Puig, J.M.; Martín, X.; Escofet, A. (2013). Hacia la institucionalización del ApS en la Universidad. En L. Rubio, L.; E. Prats y L. Gómez. (coord) (2013) *Universidad y sociedad. Experiencias de aprendizaje servicio en la Universidad de Barcelona*. Barcelona: ICE de la Universitat de Barcelona

Puig, J.M. (coord) (2012). *Compromís cívic i aprenentatge servei a la universitat*. Barcelona: Editorial Graó.

Puig, J.; de la Cerda, M.; Escofet, A.; Freixa, M.; Martín, X. (2011). Aprendizaje Servicio en la formación inicial. *Cuadernos de Pedagogía*, 417, 68-70.

Puig, J. M.; Palos, J.; Martín, X.; Rubio, L.; Escofet, A.; Freixa, M. (2016). Aprendizaje servicio e innovación en la universidad. En M.A. Santos Rego (Ed.) *Sociedad del conocimiento. Aprendizaje e Innovación en la Universidad*. Madrid: Biblioteca Nueva.

Rubio, L.; Escofet, A. (cords.) (2017). *Aprendizaje-servicio (ApS): claves para su desarrollo en la universidad*. Barcelona: Octaedro / ICE-UB.

# Gràcies!

Està en l'essència de l'aprenentatge servei: és necessari el treball conjunt per al desenvolupament de projectes. Empènyer la seva incorporació i consolidació a la universitat requereix també de la participació de moltes persones. És per això que des de l'Oficina d'Aprenentatge Servei de la Facultat d'Educació volem dedicar aquest document a totes i tots aquells que heu participat d'alguna manera en aquesta proposta al llarg d'aquests 10 anys.

→ **Gràcies als i les estudiants** que heu confiat en nosaltres i heu acceptat el repte d'aprendre des de i amb la comunitat.



- ➔ **Gràcies a totes les entitats** que ens heu obert les vostres portes, ens heu indicat els vostres principals reptes i heu acompanyat els i les estudiants en aquest procés d'aprenentatge.
- ➔ **Gràcies a tot el professorat de la Facultat** que us heu aproximat a l'aprenentatge servei amb voluntat d'introduir canvis a la vostra docència des de la qualitat i el compromís social.
- ➔ **Gràcies al deganat** i al seu suport perquè l'Oficina d'Aprenentatge Servei de la Facultat d'Educació compti amb l'estructura i els recursos necessaris per consolidar-se al llarg d'aquests anys.
- ➔ I, **gràcies** també, **a totes les companyes i companys** que heu format part de l'equip de l'Oficina des del seu origen fins avui: **Fátima Avilés, Joan Casas, Maribel de la Cerda, Clara de las Heras, Georgina Dézcallar, Anna Escofet, Mariona Graell, Ariadna Lòpez, Mireia Páez, Josep M. Puig, Sandra Rosés, Laura Rubio, Xènia Sánchez, Cinta Tort, Anna Torre i Àngel Valdueza.**

**Moltes gràcies!**

Equip de l'Oficina d'Aprenentatge Servei (2009-2020)



---

El model organitzatiu i d'implantació de l'aprenentatge servei a la Facultat d'Educació ha intentat incorporar el millor de les dues tendències dominants en aquest àmbit. Per una banda, la creació de centres que operen pel conjunt de la universitat, dirigits a tots els graus, que organitzen les activitats al marge de les assignatures i que reconeixen la tasca de l'alumnat amb crèdits de lliure reconeixement. Per altra, la creació d'unitats inserides a les facultats, que es dirigeixen exclusivament als i les estudiants propis de la facultat i que tendeixen a vincular les activitats d'aprenentatge servei a les assignatures.

La participació dels i de les estudiants en activitats d'aprenentatge servei hauria de formar part d'una política destinada a aconseguir que ells i elles tinguin l'oportunitat de fer una experiència pràctica relacionada amb la seva professió.

Considerem que cal continuar impulsant amb la màxima decisió el Programa d'Aprenentatge Servei. I fer-ho en la mesura que la considerem una de les aportacions de més valor pels efectes simbòlic, epistemològic i cívic en la formació dels i de les estudiants.

---