



**JULIOL-
SETEMBRE
2020**

**SEGUIMENT DE LA GESTIÓ
DE LA COVID-19 ALS
CENTRES
PENITENCIARIS CATALANS**

**MONITORITZANT LA PRIVACIÓ DE
LLIBERTAT I L'ACTIVITAT POLICIAL
DURANT L'EMERGÈNCIA DE LA COVID-19**

MONITORIZANT LA PRIVACIÓ DE LLIBERTAT DURANT EL DESCONFINAMENT DELS CENTRES PENITENCIARIS CATALANS DE L'EMERGÈNCIA DEL COVID-19

Com a continuació de la feina de monitorització que realitzem sobre l'impacte que la pandèmia i les mesures adoptades per les administracions per fer-li front estan tenint en els centres penitenciaris, des de l'Equip SIRECOVI de l'Observatori del Sistema Penal i dels Drets Humans us presentem el tercer informe de seguiment sobre aquest impacte als centres penitenciaris que depenen de la Secretaria de Mesures Penals, Reinserció i Atenció a la Víctima de la Generalitat de Catalunya.

Aquest monitoratge constant, que estem realitzant en el marc del projecte de recerca **Monitoritzant la privació de llibertat i l'activitat policial durant l'emergència de la Covid-19**, pretén llançar una radiografia (**diagnòstic dinàmic**) que reflecteixi, tant en una **dimensió quantitativa com qualitativa**, el nivell d'afectació que la pandèmia està tenint en els dos sistemes penitenciaris que coexisteixen a l'Estat espanyol. D'aquesta manera, a través d'aquest diagnòstic dinàmic es pretén oferir informació respecte el **nombre de contagis**, però també sobre les **mesures adoptades per les administracions i les implicacions que aquestes estan tenint** en relació amb certs aspectes com les **comunicacions, la reducció de població penitenciària, els serveis de salut o les activitats de reinserció social, treball i educació**.

Aquest tercer informe sobre la situació de la pandèmia en els CP catalans (que es publicarà juntament amb el tercer respecte

dels centres espanyols), segueix la línia d'anàlisi que es va adoptar per a la publicació a principis del mes de juliol dels primers informes -un relatiu a la gestió duta a terme en els centres penitenciaris dependents de la Secretaria General d'Institucions Penitenciària (SGIP); un altre, relatiu a la gestió als CP dependents de la Secretaria de Mesures Penals, Reinserció i Atenció a la Víctima (SMPRAV), i un tercer, en el qual se sistematitzaven les principals recomanacions realitzades per organismes i entitats de la societat civil, tant a nivell internacional com estatal i català. Posteriorment, al mes de setembre vam presentar dos informes, un per cada administració penitenciària, els quals passaven a analitzar la gestió de la pandèmia a la fase de desescalada. Tots els informes es poden consultar als següents enllaços:

http://www.ub.edu/ospdh/sites/default/files/documents/publicacions/estado_cuestion_catalunya_catala_compressed.pdf

<http://www.ub.edu/ospdh/ca/gestio-del-coronavirus-als-centres-penitenciaris-espanyols>

<http://www.ub.edu/ospdh/ca/recomanacions-internacionals-estats-i-nacionals-sobre-la-gestio-del-coronavirus-les-presons>

<http://www.ub.edu/ospdh/es/desconfinamiento-en-centros-penitenciarios-espanoles>

<http://www.ub.edu/ospdh/ca/desconfinament-als-centres-penitenciaris-catalans>

Després d'analitzar la gestió duta a terme als CP dependents de la SMPRAV en l'etapa de l'Estat d'Alarma i de la desescalada, aquest tercer informe se centra en els que van ser els mesos centrals del període estival, de **mitjans de juliol a mitjans de setembre**. Aquest període de l'anomenada "nova normalitat", iniciava amb una major proactivitat de l'Administració de cara a plantejar plans d'acció i mesures per adaptar la gestió penitenciària a la nova realitat. Malgrat això, una creixent xifra de contagis arreu del país i el tancament perimetral del Segrià al juliol, van suposar la implementació de mesures restrictives que no anaven d'acord amb el que s'havia previst en els plans aprovats.

Com en els informes anteriors, per a la realització d'aquest document, a més d'estudiar les mesures adoptades per la SMPRAV, s'han utilitzat altres fonts per analitzar l'impacte que aquestes mesures -i les que s'anaven prenent mitjançant l'evolució de la pandèmia- han tingut als CP, en els i les internes, les seves famílies, i per als / les treballadors / es. Hem utilitzat, així, els propis relats de les persones privades de llibertat i de les seves famílies, i

la informació que ens arriba per part de les organitzacions socials i dels grups de suport a persones privades de llibertat, dels comunicats i denúncies dels diferents sindicats de treballadors i treballadores en la mesura que constitueixen un col·lectiu directament afectat per aquesta gestió, així com informació d'hemeroteca.

L'informe segueix un format molt similar als anteriors, dividit en blocs temàtics que tanquen amb una sèrie de valoracions. La diferència respecte d'altres informes anteriors rau en el fet que, en aquest període, el seguit de successos ha estat molt menor en relació als mesos anteriors. Així, el nostre anàlisi no segueix tant la línia d'hemeroteca amb dates concretes com havíem fet anteriorment, sinó que hem decidit congregat tota la informació a través dels diferents blocs temàtics de forma general.

Des de l'equip SIRECOVI esperem que els resultats d'aquests diagnòstics puguin contribuir a la feina que estan realitzant altres organitzacions de drets humans, de familiars o suport a persones preses, a col·lectius de l'advocacia, i als propis responsables de les administracions públiques implicades.



PLANIFICACIÓ GENERAL EN AQUESTA NOVA ETAPA

La SMPRAV va aprovar el passat 29 de juliol de 2020 el document **Adaptació fase de represa als centres penitenciaris**, en què s'estableixen tota una sèrie de mesures i protocols d'actuació a dins dels centres, amb l'objectiu de combinar les diferents mesures de protecció i prevenció dictades pel PROCICAT i la represa de les normals activitats i condicions de vida dins de les presons.

L'aplicació d'aquest pla estava prevista un cop finalitzada la fase 3 del període de desescalada dels centres penitenciaris. El document preveu accions diferenciades en funció dels territoris on estan situats els centres penitenciaris, tenint en compte resolucions normatives específiques per cada espai geogràfic.

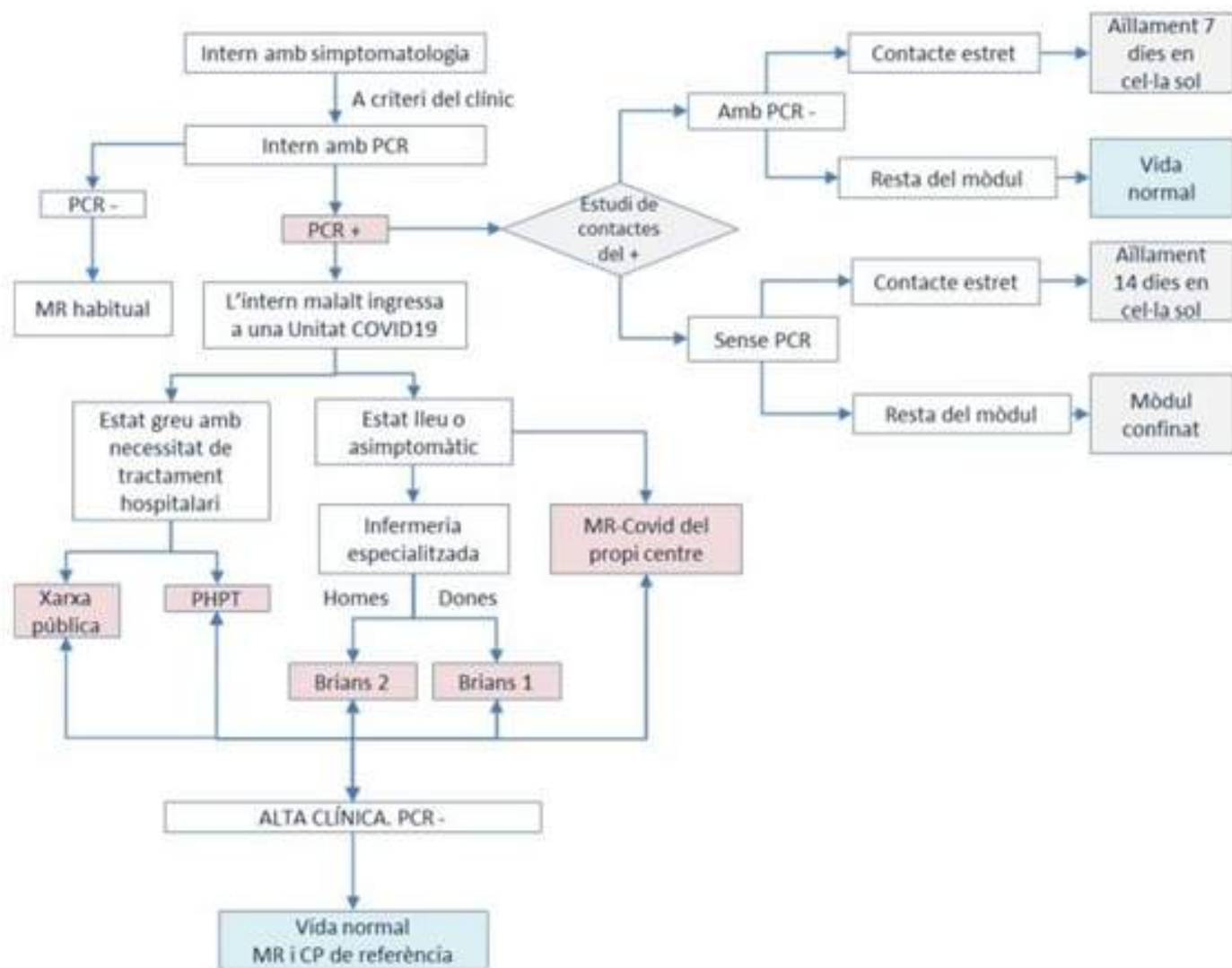
S'especifiquen mesures en els àmbits de les comunicacions amb familiars i advocats/des, els trasllats, els règims de vida, les sortides i permisos, les activitats tractamentals, la formació ocupacional, l'atenció a les famílies, els programes de prevenció de suïcidis i sobredosis, etc.

També s'hi fa referència a mesures d'organització del personal laboral dels centres penitenciaris. Finalment, s'hi fa un particular incís en totes les mesures de tipus sanitari.

Més endavant, al document s'estableixen les mesures aplicables durant la fase de represa, és a dir, quan estiguin superades les restriccions territorials establertes pels departaments de Salut i Interior.

Un aspecte destacable d'aquest informe és el relatiu a la presentació d'un esquema gràfic en què s'estableix la ubicació dels interns segons la situació sanitària en què es trobin:





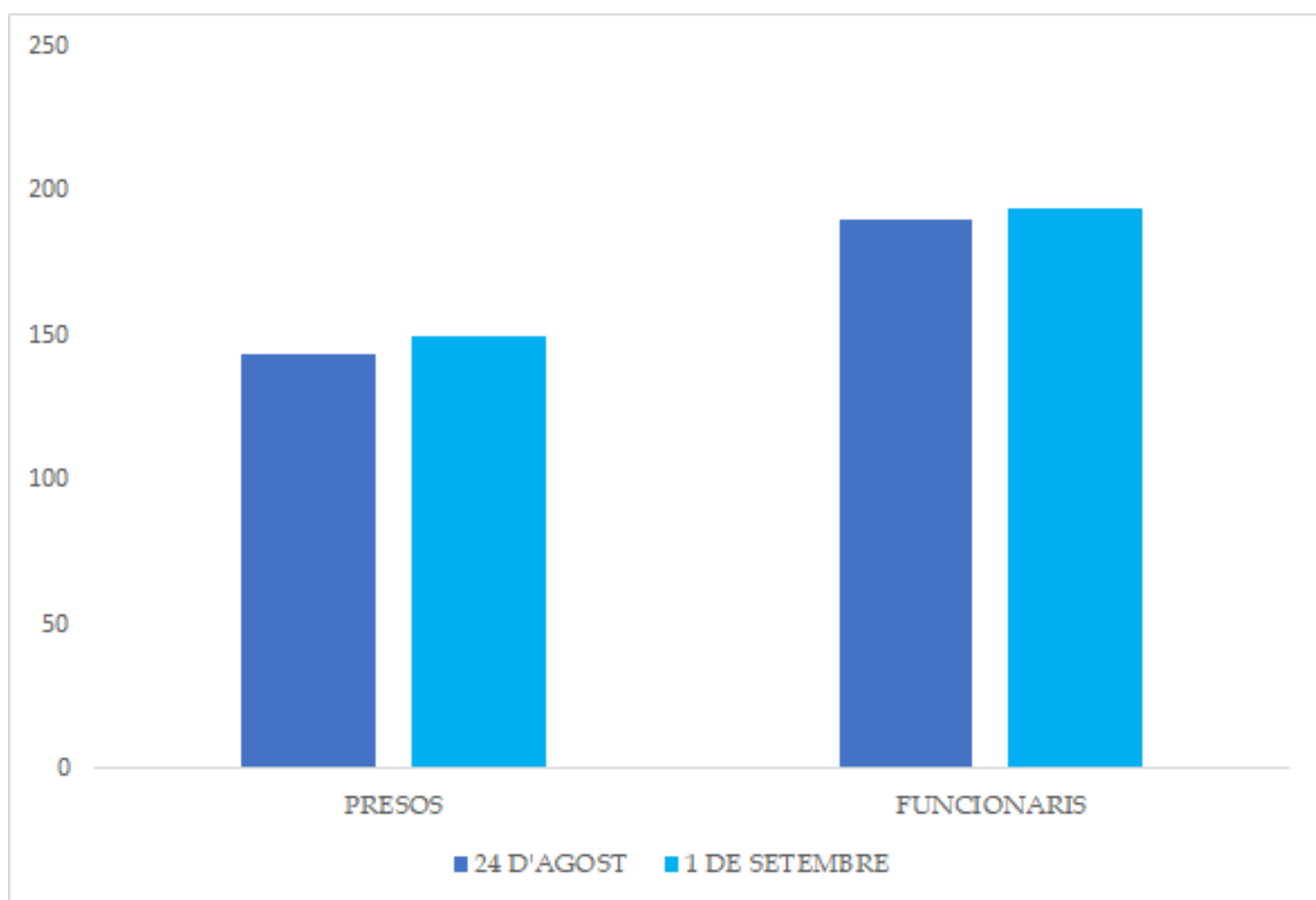
Font: Departament de Justícia (2020): Adaptació fase de represa als centres penitenciaris

Amb aquest Pla, es pot parlar d'una millor preparació i anticipació a diferents escenaris per part de la SMPRAV. Aquesta circumstància, juntament amb el que semblaria una disminució del nombre de contagis a dins dels centres penitenciaris catalans, han fet que la situació viscuda durant aquests mesos hagi estat més estable i controlada que en etapes anteriors.



ESTADÍSTIQUES CONTAGIS

BALANÇ DEL NOMBRE D'AFECTATS PER LA COVID-19



Font: Elaboració pròpia en base a dades publicades per la Conselleria de Justícia, Generalitat de Catalunya

MESURES SANITÀRIES

Pel que fa referència a les mesures sanitàries, cal destacar primer de tot el que la pròpia administració va preveure per a la fase de represa. Cal remarcar que, al principi, hi havia mesures específiques previstes per aquells centres penitenciaris de zones amb recomanacions i restriccions específiques, articulades a través de Resolucions en matèria de salut pública inscrites al DOGC (com, per exemple, les SLT/1746/2020, de 17 de juliol i SLT/1748/2020, de 19 de juliol, que dictaven mesures per als territoris de BCN i Àrea Metropolitana i Figueres i Vilafant, respectivament). També es preveien mesures específiques, més restrictives, per al centre penitenciar de Ponent, degut al confinament territorial de la comarca del Segrià. Un cop aquestes mesures territorials es van aixecar, les mesures sanitàries previstes per la SMPRAV eren aplicables a tots els centres penitenciaris. Aquí ens centrarem en aquestes mesures, les pròpies de la fase de Represa prevista per la Generalitat de Catalunya, ja que són les que més temps han estat vigents.

D'una banda, les mesures generals de pre-

venció previstes són: obligació d'ús de mascareta (el personal funcionari durant tota la seva jornada laboral, i els interns/es sempre que no estiguin dins la seva cel·la) i distància física d'1,5 metres. Específicament, es preveu que les interaccions entre els interns es realitzin sempre amb distància de seguretat i amb noves formes de salutacions que evitin el contacte físic; que en les comunicacions familiars i íntimes s'utilitzi la mascareta, s'extremi la neteja de les mans i dels espais utilitzats; ús de tots els espais dels centres a un màxim del 50% d'aforament; i cita prèvia a l'hora de concertar les comunicacions. Pel que fa als escorcolls, s'indica que aquests s'han de realitzar prioritàriament amb mitjans electrònics i, quan no quedi més remei que fer escorcolls integrals i amb palpació, fer ús de guants d'un sol ús, utilitzar la mascareta i intentar respectar la distància de seguretat. Quant al manteniment de la higiene dels espais tancats i les cel·les, es recorda l'obligació de ventilar amb obertura de finestres durant un mínim de 10 minuts 3 vegades al dia, i netejar i desinfectar les superfícies segons els protocols vigents.

D'altra banda, pel que fa a l'organització dels espais als centres, es planteja la necessitat de que cada CP tingui:



- Mòduls per persones en aïllament sanitari (per ser un contacte estret d'un cas positiu o com a mesura preventiva en determinades situacions de contacte amb l'exterior).
- Mòduls confinats: interns en quarantena per haver estat contactes casuals d'un cas positiu.
- Mòduls de malalts COVID19: simptomàtics o asimptomàtics.
- Mòduls residencials habituals.

Quant a la realització de PCR's per diagnosticar nous casos, la SMPRAV es remet a allò que determinin des del Programa de Salut Penitenciària de l'Institut Català de la Salut (ICS).

Finalment, cal destacar el Protocol per a unitats d'interns malalts de la Covid-19 als centres penitenciaris. En aquest es preveu com ha de ser l'organització de les unitats per a interns malalts de COVID-19, quan s'hagin de reconvertir mòduls residencials en unitats d'aquesta mena, per motius d'ocupació de les unitats hospitalàries i d'infermeria previstes.

Aquestes unitats seran ocupades, preferiblement, per interns amb PCR positiva asimptomàtics o amb símptomes lleus. Aquests no poden sortir de les seves cel·les, exceptuant el moment de realitzar la neteja de les mateixes. Només el personal sanitari podrà autoritzar una sortida de la cel·la. No es pot fumar, ni tan sols a dins de la cel·la. Tampoco no podran fer ús dels telèfons, sent el centre el responsable d'informar els familiars de l'estat de salut de l'intern. Els interns/es faran servir roba hospitalària, no podent fer servir la seva personal.

Un cop referenciades les mesures previstes per la pròpia administració, a continuació volem ressenyar aquelles situacions pel que fa a mesures sanitàries i afectacions a la salut d'interns/es i treballadors/es, que hem pogut conèixer a través dels mitjans de comunica-

ció, els familiars dels presos/es, els propis interns/es i diversos col·lectius sindicals de funcionaris de presons.

A finals de juliol, La Conselleria de Salut i la de Justícia han decidit reobrir la segona planta de la infermeria del centre penitenciar de Brians 2, amb 22 llits, per atendre-hi presos de tot Catalunya amb símptomes lleus de Covid-19, duplicant així el nombre de llits disponibles.

Segons informen les dues conselleries en un comunicat, es tracta del mateix espai que el Govern ja va posar en marxa durant l'Estat d'alarma per descongestionar el Pavelló Hospitalari Penitenciar de Terrassa (PHPI).

Justícia també va contractar 36 dinamitzadors per prevenir la COVID-19 a les presons, amb activitats per promoure bons hàbits entre els interns i evitar contagis, com ara tallers sobre com posar-se bé la mascareta o com rentar-se les mans correctament.

A mitjans d'agost, CCOO demana per escrit al Secretari de SMPRAV, amb còpia a la Directora de Serveis i les directores de RR.HH del departament i de la SMPRAV, que es realitzin proves PCR de manera immediata a tots els treballadors que siguin qualificats de contactes amb un positiu, i que es realitzin també proves PCR a tots els treballadors i treballadores amb caràcter general i de manera periòdica.

Encarant el mes de setembre, s'anunciava que totes les persones preses que tornin de permís es faran una PCR per evitar els deu dies de confinament a la cel·la. L'objectiu de les proves és garantir el compliment de les sortides previstes pel Reglament i, alhora, protegir la salut del conjunt de la població penitenciària. Els interns/es s'han de sotmetre a la prova PCR dos dies després d'haver tornat al centre. Quan aquest obtingui el re-

sultati sigui negatiu es decidirà el trasllat al mòdul o, en cas contrari, si ha donat positiu, l'ingrés en una dependència sanitària per continuar l'aïllament.

D'altra banda, la sectorial de presons de CCOO Catalunya demana una reunió extraordinària a la Directora de Serveis de Justícia, la Sotsdirectora General de Recursos Humans del departament, el Secretari de la SMPRAV i la Sotsdirectora General de Recursos Humans de la SMPRAV. Sol·liciten una sèrie de mesures, ja que consideren que les presons catalanes continuen en la mateixa situació de crisi que fa uns mesos, i és necessari i urgent dotar-les dels recursos humans i materials necessaris. Les mesures sol·licitades són:

- Recuperació de permisos especials eliminats i ampliació dels casos per deure inexcusable, incloent-hi mesures especials per majors de 60 com personal de risc.
- Dotació als centres d'EPI i EPP suficients tenint en compte l'augment de brots que poden incrementar el nombre de contagis les setmanes vinents.
- Manteniment i/o modificació dels horaris d'interior i recuperació d'horaris per tractament i oficines amb potenciació del teletreball.
- Ampliació de les mesures de conciliació de vida familiar i laboral i l'eliminació del topall del nombre de canvis de serveis.

- Continuitat de tot el personal contractat.
- Pla específic per la realització de proves PCR preferents i prioritàries per personal afectat al mateix centre de treball o la mútua de treball, i proves serològiques per tota la plantilla.

Des de principis de setembre, des del SIRECOVI reprenem les visites als centres penitenciaris. En el transcurs de les noves visites realitzades, vam poder observar que al CP Brians 1, alguns interns ordenances eren els encarregats de netejar els locutoris cada vegada que un intern acabava una entrevista, amb nosaltres o amb advocats presents. A Brians 2, per contra, no es va observar aquest protocol, ja que en aquest centre simplement es marcaven amb una creu els locutoris que havien estat utilitzats, els quals, suposem, posteriorment eren higienitzats.

Pel que fa a l'ús de mascaretes per part dels interns, en totes les visites realitzades es va observar que els interns sempre la portaven posada per baixar a comunicar.

Al centre penitenciar Mas d'Enric, un intern refereix que als que tornen de permís se'ls aplica un protocol de quarantena, mitjançant el qual només poden sortir al pati durant dues hores a el dia, passant la resta del dia a la cel·la. No s'especifiquen durant quants dies se'ls aplica aquesta quarantena.

A Puig de les Basses, abans que els membres del SIRECOVI entrin a comunicar, se'ns pren la temperatura. Durant la visita no es visualitza





ni a l'entrada, passadissos o departament de comunicacions punts amb gels hidroalcohòlics. Pel que fa a l'ús de mascaretes, es va observar que els funcionaris les usaven en tot moment. Aquesta situació es repeteix a Brians 2, on, aquí sí, hi ha gel hidroalcohòlic a l'entrada.

Per a les entrevistes dutes a terme, tant a Brians 2 com a Puig de les Basses, va ser necessari canviar-se de locutori en cadascuna d'elles, ja que els interns provenien de diferents mòduls.

Quant als vis-a-vis, el Secretari Tècnic Jurídic (STJ) de Puig de les Basses va assenyalar en una entrevista personal realitzada que el cap de setmana del 25 de setembre es tornarien a programar aquests trobades íntimes. El professional també va referir que durant el període de confinament es van contagiar 4-5 presos, davant la qual cosa es va aïllar aproximadament a 25-30 persones que havien estat en contacte amb els que havien donat positiu.

Finalment, en una entrevista amb un intern de Puig de les Basses, aquest va assenyalar que producte del COVID-19 ja no està anant a classes i que l'única activitat que està realitzant és acudir al poliesportiu a entrenar.



D'altra banda, des de Famílies de Presos de Catalunya informen a finals de juliol que es va tancar el pati d'infermeria de Brians 2, de manera que els interns que es trobaven en aquestes dependències no podien sortir al pati. Al mateix temps, segons informa l'esposa d'un pres, durant el mes de setembre s'havia confinat el mòdul 8 de Quatre Camins.

MESURES SOBRE COMUNICACIONS

Pel que fa referència a les mesures sobre comunicacions, primer volem destacar el que la SMPRAV va disposar per a la fase de represa. Aquestes es poden resumir de la següent manera:

- Normalització de totes les comunicacions, seguint les mesures de prevenció previstes en la fase de desconfinament. Durant la fase de represa està autoritzada la realització de tot tipus de comunicacions (orals, familiars, íntimes, de convivència, intercentres, intermodulars) així com la recepció de paquets i peculi. Els paquets, però, hauran de passar un període de quarantena de 72 hores abans de lliurar-se als interns.
- No podran comunicar els interns que siguin un cas positiu o sospitós de Covid-19, ni els que siguin contactes estrets d'un cas positiu o sospitós i estiguin fent quarantena o romanguin en un mòdul confinat.
- El nombre de comunicants continua al 50%.
- Els comunicants exteriors han de dur mascareta durant tota la seva estada al CP.

VIDEOTRUCADES FINALS DE MARÇ FINS EL 16 D'AGOST

Mitjana videotrucades diàries: 395

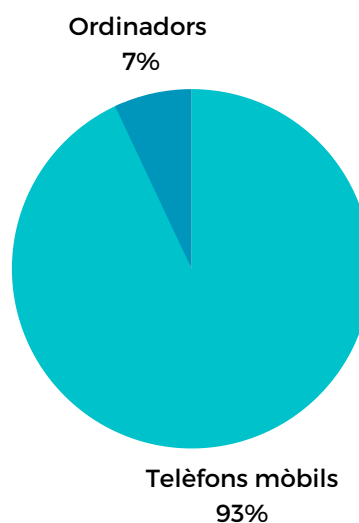
2.763 videotrucades a la setmana



- Es manté l'opció de realitzar videotrucades i videoconferències, sent cada centre qui en determinarà l'ús.
- Les trucades telefòniques seran 10 a la setmana, de 8 minuts cadascuna. Els interns/es han de dur mascareta mentre mantenen la trucada.
- Les visites presencials dels advocats/es es mantenen amb normalitat, però amb control de simptomatologia.

Com hem vist, la SMPRAV preveia la realització de tot tipus de comunicació entre els interns i els seus familiars, inclosos els vis a vis. Malgrat això, el dia 21 de juliol es decretava la prohibició de realitzar vis a vis íntims i familiars a tots els centres penitenciaris catalans. Segons l'Administració catalana, aquests tipus de comunicacions suposaven un risc massa elevat de transmissió de virus, en un context en què començaven a aparèixer rebrots. Aquesta prohibició ha restat vigent fins el 21 de setembre, en què es recuperaven aquestes comunicacions, limitats, però, a un cop al mes i amb algunes restriccions. Es permetien visiten amb un familiar adult i els seus fills menors d'edat, o amb dos familiars adults. Les visites han de durar un màxim d'una hora i mitja.

GRÀFIC N°2: TRUCADES SEGONS MITJÀ DE COMUNICACIÓ



Font: Elaboració pròpia en base a dades publicades per la Conselleria de Justícia, Generalitat de Catalunya

MESURES DE REINSERCIÓ, TREBALL PENITENCIARI I EDUCACIÓ

Quant a les mesures que tenen a veure amb la vessant tractamental, formativa i laboral dels centres penitenciaris, cal destacar el que la SMPRAV va determinar per a la nova fase de represa.

D'una banda, es reprenen totes les activitats tractamentals grupals, sempre que els espais s'utilitzin al 50% de la seva capacitat i es respectin les mesures de distància social. Els interns de diferents mòduls no poden barrejar-se en una activitat, però. Els grups col·laboradors externs que realitzen activitats culturals i educatives, poden entrar de manera gradual.

Pel que fa al treball penitenciar, els interns no poden barrejar-se a tallers si són de mòduls diferents. Els interns que tinguin una destinació laboral considerada essencial, caldrà que estiguin ubicats en mòduls específics.

Aquells interns que siguin positius, tinguin símptomes o estiguin en quarantena

no podran realitzar activitats grupals.

A principis d'agost, el Consell Executiu del Govern de la Generalitat dictamina que les Consellerias i les entitats públiques hauran de destinar com a mínim un 0,5% de la seva contractació a interns de les diferents presons catalanes. Els contractes es gestionaran a través del CIRE. La mesura és reactiva davant la davallada d'ocupació entre els interns, que ha caigut un 35% degut a la crisi pel COVID-19.

Amb l'inici del nou curs escolar a dins dels centres penitenciaris, es dictamina que els alumnes no podran barrejar-se si són de diferents mòduls i la docència es durà a terme principalment a les aules habilitades als mòduls, amb professors específicament assignats per a cada mòdul.

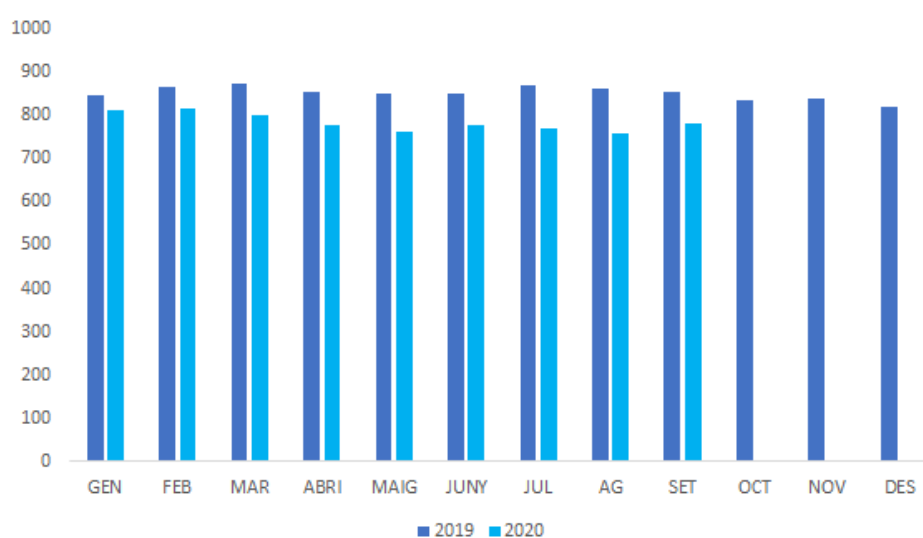


MESURES DE REDUCCIÓ DE LA POBLACIÓ PENITENCIÀRIA

Al respecte de les mesures per a reduir la població penitenciària, la SMPRAV manté el compromís d'atorgar llibertats condicionals per raons de salut a aquells internes/es que presentin malalties que els facin vulnerables davant un contagi de COVID-19.

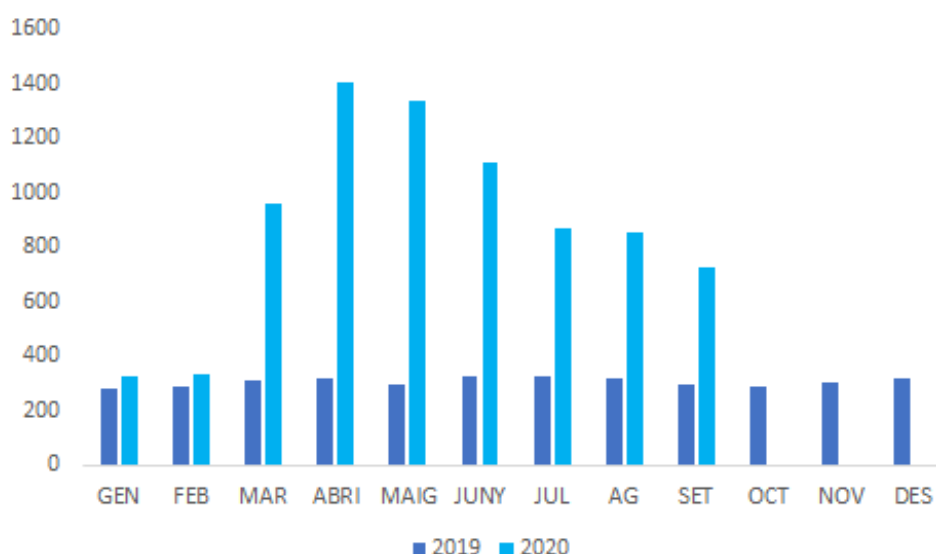
Si es consulten dades estadístiques proporcionades per la pròpia Conselleria de Justícia, sorprèn veure com al llarg dels diferents mesos des de l'inici de la pandèmia hi ha hagut menys llibertats condicionals concedides que als mateixos mesos de l'any 2019.

GRÀFIC N°3: INTERNS EN LLIBERTAT CONDICIONAL



Malgrat això, sí cal destacar que en el mateix període, l'aplicació d'articles 86.4 a interns en tercer grau (és a dir, interns en règim semiobert que no han de tornar a pernoctar a la presó sinó que poden suplir aquestes hores amb un control telemàtic) s'ha vist incrementada de manera molt evident.

GRÀFIC N°4: INTERNS EN ARTICLE 86.4



Font: Elaboració pròpia en base a dades publicades per la Conselleria de Justícia, Generalitat de Catalunya

INCIDENTS

El 7 d'agost, un funcionari de presons es tanca a Brians 1 demanant una PCR. Un positiu en un intern va obligar a realitzar aquest dijous 194 test als presos del Mòdul 4 d'aquest centre, però el funcionari es queixa de que a ell no li fan una PCR malgrat que ha tingut contacte amb una companya contagiada.

Més enllà d'aquest incident amb un funcionari com a protagonista, al llarg del mesos motiu d'estudi per aquest informe, s'han anat reportant diversos incidents, sempre denunciats per col·lectius sindicals de funcionaris de presons. Malgrat aquests col·lectius auguressin conflictes importants davant la cancel·lació dels vis a vis a mitjans de juliol, la realitat és que no hi ha hagut incidents destacats per sobre del que és habitual, segons dades de la SMPRAV.



VALORACIONS

El primer que volem destacar és el nivell de detall amb que la SMPRAV ha preparat el nou escenari de canvi de fase. Entenem, però, que la pròpia idiosincràsia de la pandèmia, amb pics de contagis i canvis relativament ràpids entre el nivell d'alarma que genera el nombre d'aquests, la SMPRAV hauria de valorar i incloure ja en aquest pla d'acció per a la fase de represa, mesures específiques per ésser aplicades durant els brots o intervals en què la situació general sembli més descontrolada. És a dir, incloure els moments d'excepció i major control dins d'aquest mateix pla, sense necessitat de modificar tot el plantejament o considerar que hem fet un salt de fase, en aquest cas un retrocés. Al respecte d'això, per exemple, pocs dies abans de l'aprovació d'aquest pla d'acció per la fase de represa, Justícia va decidir prohibir temporalment els vis a vis, que feia poc que es tornaven a realitzar. Aquesta

mesura no es va entendre com quelcom concret i excepcional entre familiars i presos, sinó com un retrocés generalitzat de la gestió del COVID-19 a dins dels centres penitenciaris. Així, si sabent que mesures com aquestes, dràstiques però temporals (la prohibició dels vis a vis ha durat dos mesos) s'aniran succeint-se al llarg d'aquesta nova fase (en el moment d'elaboració d'aquest informe, ens trobem amb una nova declaració d'EA), considerem que la SMPRAV hauria de preveure-les dins d'aquest pla d'acció. Així, tant els interns, com els familiars i els treballadors dels centres, coneixerien els possibles escenaris abans de que les mesures siguin aplicades. Entenem que cap administració pot preveure al 100% un escenari futur en una qüestió tan incerta com la pandèmia de la COVID-19, ni pot saber com es desenvoluparan els esdeveniments ni les xifres de contagi. Però creiem que les mesures més dràstiques previstes per aturar un pic de contagi, que són les que ja es van aplicar durant l'EA a l'inici de la pandèmia, ja són conegudes per l'administració i es troben sobre la taula. Regular-les i situar la seva aplicació en fun-



ció de l'escenari de risc i contagi en què ens trobem podria ser una bona manera d'evitar desconcert i indignació entre les persones implicades.

D'altra banda, cal dir que el fet de que mesures, com per exemple la gestió de les videotrucades un cop represes les comunicacions orals ordinàries, siguin competència directa de cada centre, pot generar, al nostra parer, disparitat d'oportunitats de mantenir aquestes videotrucades entre els interns de diferents centres. A més, els diferents criteris adoptats pels centres poden generar confusió i desinformació entre els familiars i els propis interns.

També en relació a la comunicació, cal tenir presents les circumstàncies en què es troben els familiars dels interns. Diferents restriccions de mobilitat s'han anat i segueixen produint-se al llarg d'aquesta nova fase en què ens trobem. Així, el fet que l'Administració repregui comunicacions presencials, per exemple, entenent que el risc a dins dels centres és assumible, no sempre té en compte les circumstàncies de les persones que han d'anar a comunicar als centres. Moltes famílies no han pogut desplaçar-se a comunicar amb els seus familiars, sia per restriccions temporals i territorials en la mobilitat o perquè han estat confinades o són contactes d'un positiu, etc. Aquestes situacions fan palesa la necessitat de mantenir fixes les mesures de telecomunicació a través de videotrucada, o l'increment en les trucades telefòniques de que disposen els presos, no reduint-se aquestes malgrat la represa de les comunicacions orals.

També cal remarcar la necessitat de que les famílies tinguin accés a alguna mena d'autorització per anar a visitar els seus familiars presos, quan es trobin en un context de confinament perimetral, per

exemple. Igual que es preveuen excepcions en les restriccions de mobilitat per anar a treballar, tenir cura de persones a càrrec, etc. caldria incloure-hi les visites a presó.

Pel que fa a les mesures d'excarceració, qüestió destacada reiterativament per diferents organismes internacionals, així com organitzacions arreu de l'Estat espanyol i de Catalunya, sorprenen les xifres de llibertats condicionals, que no reflecteixen una aposta de l'Administració per l'excarceració de presos en circumstàncies diverses: malalties que suposin un risc especial a l'hora de contraure la COVID-19, estadi avançat del compliment de la condemna, etc.

Cal reconèixer, però, que la modalitat de compliment del tercer grau en article 86.4 sí s'ha vist incrementada de manera molt evident des de l'inici de la pandèmia. Aquesta és una dada molt positiva perquè entenem que és un mecanisme relativament senzill d'evitar entrades i sortides constants de presos en tercer grau, amb el risc d'infecció que això comporta. Però entenem que si les progressions a tercer grau no s'incrementen, el gruix de la població penitenciària (que es troba en segon grau) no es veu beneficiat de les mesures d'excarceració recomanades internacionalment i nacional.

Considerem que l'Administració ha de donar un pas endavant al respecte d'aquesta qüestió i apostar per excarceracions, ja sia mitjançant tercer graus o llibertats condicionals. Aquesta mesura repercutiria positivament en diversos fronts. Per una banda, els interns en una situació de vulnerabilitat per motius de salut es veurien més protegits davant la possibilitat de contagi. D'altra banda, el nombre d'interns que romanguessin als centres penitenciaris disminuiria, fent més fàcil la gestió prevista per la pròpia

SMPRAV de cara a evitar contagis, com ara la separació de les activitats per mòduls, la prohibició de barreja d'interns de diferents mòduls, la ubicació diferenciada dels interns amb destinacions essencials, etc. També la càrrega pel personal laboral dels centres es veuria disminuïda.

Finalment, volem esmentar que per a la realització d'aquests informes sempre hem intentat obtenir la màxima informació verificada possibles de diferents fonts. Entenem que la pròpia SMPRAV i el Programa de Salut Penitenciària de l'ICS són interlocutors primordials per poder realitzar una bona tasca d'investigació. Per això, des del començament d'aquest projecte d'investigació hem demanat directament a aquestes institucions informació contrastada, preguntes concretes i accés a dades que no s'havien fet públiques i que entenem que eren del tot necessàries per poder analitzar el que estava succeint a les presons. Malgrat diversos intents per part nostra, a data de tancament d'aquest informe encara no n'hem rebut resposta. Lamentem profundament aquesta manca de transparència i col·laboració en un projecte d'investigació amb voluntat de servei públic, aproximant una realitat que no hauria de restar amagada sinó ser de coneixement públic. Les organitzacions i grups de recerca com l'OSPDH hauríem de poder realitzar la nostra feina de monitoratge i estudi de les realitats socials, com ara la gestió penitenciària al nostre país, sense entrebancs i dificultats per part de les administracions responsables, seguint així un veritable compromís democràtic amb la transparència i la rendició de comptes com a valors imprescindibles.

Esperem que en el futur pròxim, la posició d'aquestes administracions canviï i puguem comptar amb més informació encara oficial per a propers informes.

