

GRAU EN PSICOLOGIA
INFORME DE SEGUIMENT DEL CURS ACADÈMIC
2011-2012

Informe elaborat per: Vicedegà d'afers
acadèmics i d'estudiants

Informe revisat per: *Comissió permanent de*
Qualitat del centre.

Informe aprovat per: Equip deganal
Data: 17 de maig de 2013



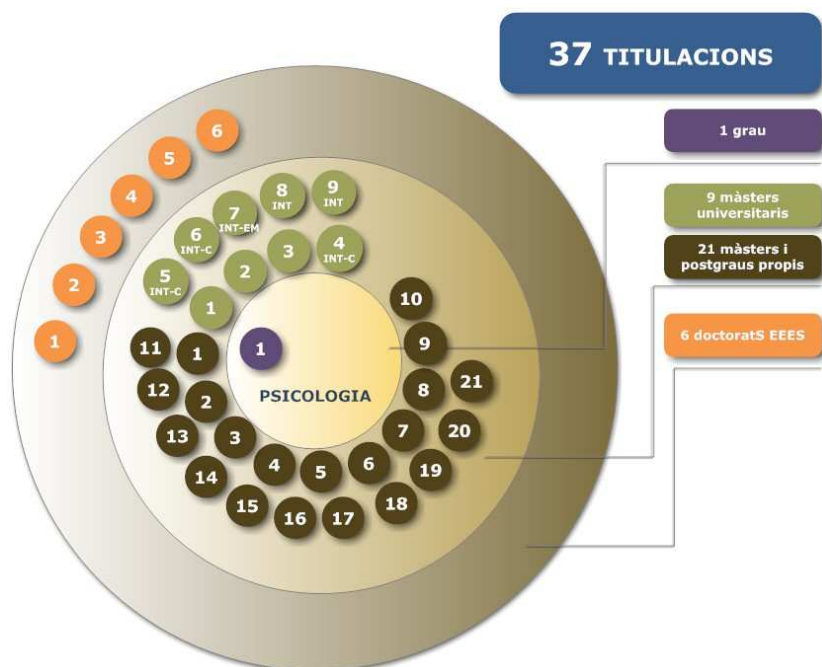
Sumari

1. PRESENTACIÓ	3
1.1. Fitxa identificativa de l'ensenyament.....	3
1.2. Seqüenciació de la implantació de la planificació acadèmica.....	5
1.3. Tractament de les recomanacions dutes a terme per agències d'avaluació externes.....	6
2. INFORMACIÓ PUBLICADA	8
2.1 Al web del centre	8
2.2 Al web de l'ensenyament.....	9
2.3 Seguiment i actualització de la informació publicada.....	10
3. ANÀLISI VALORATIVA DE L'ENSENYAMENT	11
3.1. Dades sobre l'accés i la matrícula	12
3.2. Plans docents	16
3.3. Pràctiques externes	17
3.4. Mobilitat nacional i internacional	18
3.5. Treball final de grau	19
3.6. Queixes, reclamacions i suggeriments	19
3.7. Professorat.....	20
3.8. Resultats	20
3.8.1 Satisfacció de l'alumnat amb l'acció docent i la planificació d'assignatures.....	20
3.8.2 Rendiment acadèmic	23
4. PROPOSTES DE MILLORA	25
4.1. Disseny, implementació i seguiment de les accions de millora.....	25
4.2. Propostes de millora que es deriven de la valoració que es fa del desplegament de la titulació, incloent-hi totes les propostes de modificació i pla de seguiment.....	25
4.3. Seguiment de les accions de millora del curs 09/10 i 10/11	27
5. EL SISTEMA D'ASSEGURAMENT INTERN DE LA QUALITAT (SAIQU) COM A EINA PER AL SEGUIMENT DE LES TITULACIONS DEL CENTRE ..	29
ANNEX 1	31

DESPLEGAMENT I SEGUIMENT DE LES TITULACIONS OFICIALS A LA UB:

1. PRESENTACIÓ

Al curs 2011-2012, el Grau en Psicologia s'imparteix a la Facultat de Psicologia de la Universitat de Barcelona, juntament amb altres 37 titulacions, tal i com es mostra a la figura següent.



1.1. Fitxa identificativa de l'ensenyament

Psicologia	Any en que es va començar a impartir l'ensenyament	2009-2010
	Oferta de places	500
	Nº estudiants nou accés	501
	Nº total matriculats	1992
	Graduats al darrer curs	210
2011-2012		

Objectius de la titulació

Els ensenyaments de Grau tenen com a objectiu oferir a l'estudiant una formació acadèmica general en els fonaments disciplinaris, que el preparin per a integrar-se al mercat laboral i per continuar formant-se professionalment, incloent-hi les opcions acadèmiques i investigadores. En el cas de Psicologia, els fonaments disciplinaris inclouen el coneixement, comprensió, anàlisi i interpretació del comportament humà i, en menor mesura, animal, així com les habilitats bàsiques d'avaluació, diagnòstic i intervenció psicològica.

D'acord amb els plantejaments generals dels projectes *EuroPsyT* i *EuroPsy* i del *Llibre Blanc. Títol de Grau en Psicologia*, el Grau de Psicologia de la Universitat de Barcelona té les següents característiques:

- Caràcter generalista. Aquest caràcter no exclou que l'estudiant pugui configurar, en certa mesura, la seva formació, orientant-la prioritàriament cap a algun o alguns àmbits concrets de la psicologia, a través de les assignatures optatives, de les pràctiques externes i del Treball de Fi de Grau.
- Adscrita a Ciències de la Salut com a branca principal i a Ciències Socials i Jurídiques com a segona branca.
- Acreditativa per exercir la professió en els termes previstos per la llei. El Grau proporciona les competències professionals bàsiques del/la psicòleg/a, amb excepció d'aquells camps en els quals les titulacions oficials de nivell superior estableixin competències específiques o especialitats regulades.

Els objectius de la titulació van guiar, en la fase de disseny, la definició de competències generals o transversals i específiques a desenvolupar a través dels estudis. Els referents a la definició de les competències transversals i específiques van ser el RD 1393/2007 del 29 d'octubre; el llistat de competències transversals de la Universitat de Barcelona aprovat en el Consell de Govern el 10 d'abril del 2008; el Llibre Blanc. Estudis de Grau en Psicologia publicat per ANECA; la Guia per al disseny del Grau de Psicologia, de l'AQU-Catalunya; el projecte EuroPsyT; els descriptors de Dublín i els treballs realitzats a la Facultat de Psicologia de la Universitat de Barcelona en el marc dels Tallers de Docència desenvolupats durant el curs 2006-2007.

Tant les matèries bàsiques, com les obligatòries i les optatives es vinculen amb competències transversals o generals i amb competències específiques, donat que la majoria de les competències es treballen durant el Grau, en diverses matèries, a diferents nivells de detall i profunditat. No obstant, el Grau va ser dissenyat de manera que la responsabilitat de la formació en determinades competències específiques de la titulació, especialment les relacionades amb avaluació i intervenció, recau fonamentalment en matèries obligatòries que inclouen assignatures dels semestres més avançats de la titulació i en matèries optatives, si bé amb anterioritat es treballen competències d'avaluació a un nivell molt inicial o bàsic. A la vegada, les matèries obligatòries a les que correspon la formació avançada en competències d'avaluació i intervenció, assumeixen la continuïtat del treball en determinades competències transversals que s'aborden de forma més intensiva en les assignatures dels primers semestres.

El Pràcticum i el Treball de Fi de Grau es vinculen amb la integració de totes les competències pròpies de la titulació, tant generals com específiques.

**1.2. Seqüenciació de la implantació de la planificació acadèmica
(fins al curs actual) (per aquells graus que encara no han finalitzat la seva implantació)**

- Curs 2009-2010: Implantació del primer i del segon curs de grau. Es manté el calendari d'implantació previst en la memòria de verificació.
- Curs 2010-2011: Implantació del tercer curs de grau. Es manté el calendari d'implantació previst en la memòria de verificació.
- Curs 2011-2012: Implantació del quart curs de grau. Es manté el calendari d'implantació previst en la memòria de verificació. A partir d'aquest curs queda totalment completada la implantació del Grau en Psicologia

Assignatures	2009-10	2010-11	2011-12
Primer + segon	Docència	Docència	Docència
Tercer		Docència	Docència
Quart			Docència

1.3. Tractament de les recomanacions dutes a terme per agències d'avaluació externes

En el cas que AQU Catalunya hagi avaluat el vostre informe de seguiment del curs 2010-2011 cal afegir, si escau, les propostes d'actuació a desenvolupar o ja desenvolupades com a resultat dels comentaris i/o valoracions fetes per AQU en el seu informe d'avaluació.

<i>Recomanacions AQU</i>	<i>Acció realitzada o previsió d'acció a desenvolupar</i>
<i>Pel que fa al professorat, cal completar la informació de contacte i assignatures que imparteix amb la informació sobre el seu perfil acadèmic.</i>	<i>S'han creat enllaços a la pàgina web de la Facultat de Psicologia/estructura i organització/Departaments (http://www.ub.edu/psicologia/estructura-i-organitzacio/departaments) que porta als directors dels departaments que es troben a la web de la Universitat. En aquest enllaç hi apareix el departament al qual està adscrit el professorat, el número de telèfon i l'adreça de correu electrònic. Si bé no apareix tota la informació sol·licitada, es garanteix que la informació que hi apareix estigui actualitzada constantment. S'està pensant un sistema que permeti accedir també a la resta d'informació.</i>
<i>Millorar l'accessibilitat a determinada informació, com per exemple el nombre de places, la demanda global i en primera opció o la nota de tall.</i>	<i>S'ha creat un enllaç a l'apartat de "futurs i nous estudiants de grau" que connecta directament a "dades i indicadors del grau" que es troba a l'apartat de "sistema de qualitat". També s'ha actualitzat fins al curs 2011-12.</i>
<i>Actualització de la informació referent als indicadors relacionats amb el professorat.</i>	<i>Aquesta informació ha quedat actualitzada pels cursos 2009-10, 2010-11 i 2011-12. Es troba a l'apartat de "sistema de qualitat" i "dades i indicadors del grau".</i>
<i>Facilitar l'accés a "Dades de l'ensenyament".</i>	<i>S'ha creat un enllaç a l'apartat de "futurs i nous estudiants de grau" que connecta directament a "dades i indicadors del grau" que es troba a l'apartat de "sistema de qualitat". També s'ha actualitzat fins al curs 2011-12.</i>
<i>Incorporar dades sobre mobilitat.</i>	<i>Aquestes dades es troben a "dades i indicadors del grau" i s'hi poden accedir a través de "sistema de qualitat" i "futurs i nous estudiants de grau". Es preveu crear fitxers independents que agrupin indicadors específics i crear els enllaços corresponents per accedir-hi fàcilment.</i>
<i>Establir mecanismes per recollir les necessitats dels estudiants a temps parcial i poder donar-hi resposta.</i>	<i>Està previst establir aquests mecanismes de cara al curs 2013-14.</i>
<i>Anàlisi de les possibles causes que originen l'alt percentatge de repetidors i indicar les accions a realitzar per reduir aquest</i>	<i>Actualment s'han identificat les assignatures que tenen una taxa de rendiment baixa (<80%). Principalment, són assignatures</i>



<i>percentatge.</i>	<i>relacionades amb conceptes matemàtics, fisiològics, farmacològics i de recerca. El perfil dels estudiants de nou accés és molt heterogeni el que fa pensar que una de les causes és la manca de formació bàsica en aquestes matèries dels estudiants. El vicedeganat d'afers acadèmics i d'estudiants té previst entrevistar-se amb els coordinadors de les assignatures implicades per estudiar amb més detall les possibles causes i executar les accions pertinents per millorar la taxa de rendiment.</i>
<i>Treball Fi de Grau</i>	<i>A la plana web de l'ensenyament es presenta informació de tot el 4t curs de Psicologia de forma específica (http://www.ub.edu/psicologia/pla-d-estudis/blog). D'altra banda, a la Facultat de Psicologia es realitza des del curs 2010-2011 la jornada de "Psicofutur" per a estudiants de 3r i 4t curs destinades a informar i orientar els estudiants per cursar el 4t curs o estudis de postgrau, respectivament.</i>
<i>Continuar amb les accions per animar els estudiants a participar en les enquestes d'opinió.</i>	<i>Les accions que s'han dut a terme centrades en la informació i difusió de l'enquesta d'opinió, no han estat suficients per incrementar la participació. Si bé no hem concretat cap acció, estem plantejant com motivar la participació dels estudiants.</i>
<i>Reflexionar sobre com s'està assolint el perfil competencial, nivell d'acompliment dels compromisos relatius al professorat, recursos materials, activitats formatives, etc.</i>	<i>Al curs 2011-12 es va implantar el 4t curs de Grau en el qual s'inclouen assignatures orientades a aplicar i completar l'assoliment de competències dels estudiants (pràctiques externes, l'assignatura "Psicologia i professió" i el Treball Fi de Grau).</i>

2. INFORMACIÓ PUBLICADA

2.1 Al web del centre

El centre publica en el seu web <http://www.ub.edu/psicologia/pla-d-estudis/blog> tota la informació bàsica relacionada amb el desenvolupament operatiu del programa formatiu conjuntament amb els indicadors relacionats. Aquesta informació segueix els criteris generals d'estructura i continguts unificats per a totes les titulacions de la UB¹.

La informació pública s'ha estructurat segons els grups d'interès a qui s'adreça.

- Futurs estudiants: informació descriptiva general, breu i sintètica amb referents per poder demanar més informació.

<http://www.ub.edu/psicologia/futurs-estudiants/estudis-de-grau>

- Alumnes de nou accés: informació puntual que necessiten per iniciar el procés de matrícula i les classes (destacat al juliol i setembre)

<http://www.ub.edu/psicologia/matricula/blog>

- Alumnes de l'ensenyament: informació més pràctica per al seguiment diari dels seus estudis i sobre tots els tràmits que puguin necessitar (mobilitat, pràctiques externes...)

<http://www.ub.edu/psicologia/pla-d-estudis/blog>

- PAT o accions d'orientació dirigides als futurs estudiants, alumnes nou accés i alumnes ensenyament

<http://www.ub.edu/psicologia/pla-d-accio-tutorial/blog>

- Societat: informació adreçada a empreses i institucions d'àmbit acadèmic i professional i altres organismes i/o persones.

<http://www.ub.edu/psicologia/motius-per-a-contactar-amb-nosaltres/motius-per-contactar-amb-nosaltres>

- Professorat: informació de contacte (adreça de correu electrònic, tel., despatx...) i perfil acadèmic (formació, línies d'investigació, publicacions, etc...)

<http://www.ub.edu/psicologia/estructura-i-organitzacio/departaments>

- Així mateix, el centre, mitjançant el seu apartat de Sistema de Gestió de la Qualitat publica informació completa relacionada amb els indicadors de tots els seus

¹El desplegament d'alguns continguts informatius es farà a mesura que es vagin desenvolupant els ensenyaments.

ensenyaments oficials.

<http://www.ub.edu/psicologia/sistema-de-qualitat/presentacio>

La informació sobre el professorat es canalitza a través dels departaments amb links al directori de la Universitat de Barcelona que garanteix una informació actualitzada referent a la vinculació del professorat als diferents departaments i referent a l'adreça de correu electrònic i telèfon. Estem treballant per trobar un procediment per a proporcionar la resta d'informació de forma eficient i amb el mínim cost per part del professorat respecte a la seva actualització.

2.2 Al web de l'ensenyament

En aquesta secció el centre ha d'incloure la llista d'enllaços web de la informació pública sobre el desenvolupament operatiu del programa formatiu de l'ensenyament (planificació operativa del pla d'estudis com als indicadors de funcionament).

- Descripció general de l'ensenyament: admissió i orientació dels estudiants (*link al PAT ensenyament o dades accions d'orientació i tutorització abans i durant i al finalitzar els estudis*), competències i objectius d'aprenentatge de l'ensenyament, professorat, estructura curricular.

<http://www.ub.edu/psicologia/futurs-estudiants/estudis-de-grau>

- Dades de l'ensenyament: sistema de gestió de la qualitat al centre, dades del cursos 09/10, 10/11 i 11/12.

<http://www.ub.edu/psicologia/sistema-de-qualitat/dades-i-indicadors-del-grau>

- Informació relativa a les assignatures: pla docent

<http://www.ub.edu/psicologia/plans-docents/blog-2>

- Informació relativa al disseny, gestió i desenvolupament del TFG

<http://www.ub.edu/psicologia/4rtcursgrau/treball-fi-de-grau>

- Informació relativa a les pràctiques externes del grau: nombre de places, llistat d'institucions, procediment per la inscripció i selecció...

<http://www.ub.edu/psicologia/aspectes-generals/blog2>

- Mecanismes de participació dels estudiants en el sistema d'assegurament de la qualitat de l'ensenyament,

<http://www.ub.edu/psicologia/sistema-de-qualitat/presentacio>

- Mecanismes de defensa de l'estudiant, informació sobre els procediments d'atenció de

queixes, reclamacions i suggeriments.

Actualment, la pàgina web de la Facultat no disposa de la informació en relació als procediments d'atenció de queixes, reclamacions i suggeriments. No obstant això, les queixes, reclamacions i suggeriments dels estudiants es vehiculen a través del deganat, de la secretaria del centre i del Cap d'Estudis. El procediment es defineix a l'apartat 3.6 d'aquest informe.

A banda de la pàgina web, el centre disposa d'altres canals d'informació, per exemple, sessions informatives, SMS, correu electrònic, cartes, pantalles de televisió i cartells informatius. A més, el centre disposa de tríptics informatius sobre els serveis que ofereix la Facultat. Aquest tríptic es lliura a tots els estudiants de nou accés, en l'acte de benvinguda.

2.3 Seguiment i actualització de la informació publicada

La posada en marxa del sistema d'assegurament de la qualitat (SAIQU) introdueix els mecanismes per assegurar que la informació disponible sigui correcta i que s'actualitza amb la freqüència adequada. A tal efecte a tots els apartats del web s'indica la data de la darrera actualització.

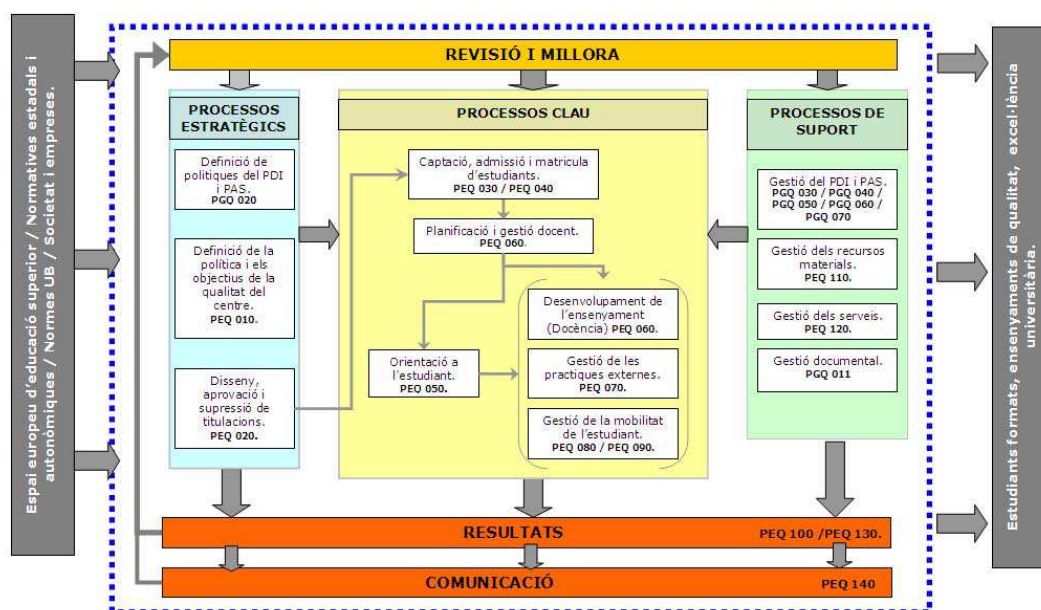
3. ANÀLISI VALORATIVA DE L'ENSENYAMENT

Anàlisi de la informació i valoració d'indicadors

A través del sistema d'Assegurament de la Qualitat (SAIQU) s'ha elaborat el mapa de processos de cada centre, cosa que ha permès identificar i classificar cada un dels processos clau que intervenen en el programa formatiu de l'ensenyament. A més, el SAIQU proposa el desplegament gradual d'un conjunt d'indicadors lligats als diversos processos, fins al moment de l'acreditació.

Una de les tasques que ha estat duent a terme la Comissió de Qualitat del centre és desplegar el SAIQU a través del mapa de processos i els seus procediments associats. D'aquesta manera des del centre ja s'ha reflexionat sobre qui i com s'ha de fer la tasca de planificació i avaluació dels diversos processos.

MAPA DE PROCESSOS DEL SAIQU AL CENTRE



El nostre ensenyament es va iniciar al curs 2009-10 per la qual cosa els processos sotmesos a un seguiment més exhaustiu són els següents:

- Captació, admissió i matrícula d'estudiants (PEQ 030)
- Planificació i gestió docent (PEQ 060) —l'apartat de la publicació dels plans docents al GRAD, campus virtual i al web de l'ensenyament
- Desenvolupament de l'ensenyament*: Treball Final de Grau, Professorat, Pràctiques externes (PEQ 070), Mobilitat nacional i internacional (PEQ 080 i PEQ 090).
- Queixes, reclamacions i suggeriments (PEQ 100)
- Resultats (PEQ 130) —l'apartat de rendiment acadèmic i de satisfacció dels estudiants.

3.1. Dades sobre l'accés i la matrícula

El procediment de qualitat (PEQ030) estableix que el deganat fa el seguiment anual dels indicadors, establerts pel centre o per la UB, relatius al procés de definició del perfil d'ingrés, admissió i matriculació dels estudiants de grau. A més a més, el deganat determina les accions correctives i preventives que consideri adients d'acord amb els resultats obtinguts, les propostes de millora rebudes i els informes corresponents.

En el curs 2011-2012 es van oferir 500 noves places a la Facultat de Psicologia i es van admetre 501 alumnes de nou accés. El nombre de sol·licituds en primera preferència en relació amb el total de places ofertes va ser de 1,61. S'observa un descens respecte als dos cursos anteriors en els quals aquest índex va ser de 1.89 i 1.84. Si atenem al total de sol·licituds, la *ratio* va ser de 5,81. No obstant això, el nombre d'estudiants matriculats en primera preferència respecte del total de sol·licituds en primera preferència es manté estable ja que en el curs 2011-2012 va ser de 0,53, una centèsima per sobre del curs 2010-2011 i quatre centèsimes per sobre del curs 2009-2010.

El pes de l'ensenyament de Psicologia a la Universitat de Barcelona dins del sistema públic català és important. En aquests moments no està disponible el percentatge d'estudiants matriculats a Psicologia a UB respecte del total d'estudiants matriculats en Psicologia a les universitats públiques catalanes per al curs 2011-2012. Tanmateix, aquest pes relatiu va ser del 84,14% en el curs 2009-2010 i del 63.03% en el curs 2010-2011 (dades extretes de *WINDDAT indicadors docents per al desenvolupament i l'anàlisi de les titulacions* publicat per l'AQU). La davallada observada es deu al fet que només es disposen dades de les universitats de Barcelona, Girona i Rovira i Virgili, per al curs 2009-2010 en front a les dades de les universitats Autònoma de Barcelona, Barcelona, Girona, Lleida i Rovira i Virgili per al curs 2010-2011. Malgrat el pes important de l'ensenyament dins dels sistema públic català, el percentatge d'estudiants matriculats a Psicologia respecte al total d'estudiants de graus de la UB ha disminuït al llarg dels tres cursos des del 10,00 % al curs 2009-2010 al 6,40 % al curs

2011-2012.

La nota d'accés del darrer estudiant admès a la Facultat en el curs 2011-2012 va ser 7,48. Això suposa una disminució en la nota de tall en relació a l'any 2010 que va ser de 8,63, únic curs previ de referència amb la nota sobre 14 punts. La nota del curs 2009-10 va ser de 6,42 sobre 10 punts, que equivaldria, aplicant una regla de tres, a 8,99 punts sobre 14. Aquesta davallada progressiva de la nota de tall podria deure's al canvi de perfil d'accés recomanat cap al batxillerat científico-tècnic. Tot i que la Universitat de Barcelona és la universitat catalana que ofereix més places a l'ensenyament de Psicologia (500), les notes de tall de l'any 2011 van ser superiors a les de la resta de les universitats públiques catalanes. Pel que fa a la nota d'accés del quintil més elevat al curs 2011-2012 (9,49) també s'ha produït una disminució respecte al curs 2010-2011 (10,50).

Pel que fa al perfil dels estudiants de nou accés a Psicologia, la majoria van ser dones (74,61%). L'edat mitjana d'aquests alumnes va ser de 20,91 anys (rang 17-60 anys). Més concretament, el 90,04% dels estudiants de nou ingrés tenien entre 17 i 25 anys i el 9,96% eren majors de 25 anys.

Quant a la zona geogràfica d'origen, el 92,97% provenien de l'estat espanyol. El 7,03% d'estudiants estrangers de nou accés en 2011-2012 provenien majoritàriament de la Unió Europea (36,11%), d'Amèrica del Sud (33,33%) i de països europeus no comunitaris (16,67%). El 90,87% dels estudiants tenen la residència familiar a Catalunya i el 86,90% pertanyen a l'àrea metropolitana. Aquest perfil no ha experimentat canvis significatius en relació amb el curs 2009-2010 ni els darrers anys de la llicenciatura.

Respecte als cursos 2009-2010 i 2010-2011, s'observa un lleuger increment d'homes a la facultat. Quant a l'edat mitjana dels estudiants es manté estable al voltant dels 21 anys. El canvi més notable observat en el curs 2011-2012 correspon a la presència d'estudiants procedents de l'estranger que ha sofert un increment del 50% respecte al curs 2010-2011, concretament, han passat de 24 a 36 estudiants.

En relació a les dades relatives a l'activitat laboral, i d'acord amb les dades provinents de l'estudi de matrícula, el 63,09% declaren que no treballen, el 30,86% treballen 15 o més hores setmanals i el 6,05% menys de 15 hores. Des de la implantació dels estudis de grau, s'ha observat un increment significatiu respecte als alumnes que compaginen estudis i feina passant del 30,80% al curs 2009-2010 al 36,91% al curs 2011-2012. Tanmateix, malgrat l'increment d'estudiants que treballen, només el 14,84% admet que es financen els estudis a

partir del treball propi. Malgrat l'elevat nombre d'estudiants que declaren treballar 15 o més hores setmanals, el percentatge d'estudiants que opten per matricular-se a temps parcial es manté estable i baix ja que es troba en el 10,4%.

Respecte a les vies d'accés, la majoria dels estudiants van accedir a través de les PAU (60,81% per la via 0 i 13,94% amb estudis iniciats –via 7). Un 18,79% dels estudiants van accedir per les vies 4 i 8, que inclouen la Formació Professional i els Cicles Formatius de Grau Superior. Si bé aquestes dades són similars a les del curs 2010-2011, els alumnes que accedeixen per les vies 4 i 8 s'ha duplicat respecte del curs 2009-2010, en el qual el percentatge va ser del 9%. Aquests canvis s'expliquen en gran mesura pels canvis en el sistema d'accés a la universitat ja que s'eliminen els límits de places per a estudiants de formació professional de grau superior.

Segons la definició del perfil d'ingrés definit a la memòria de verificació, les modalitats de batxillerat que millor capacitarien als estudiants per a cursar Psicologia serien Ciències de la Salut (dins de la modalitat de batxillerat de Ciències i Tecnologia) i Ciències Socials (en la modalitat d'Humanitats i Ciències Socials). Cal considerar que aquest perfil es va definir d'acord amb el model i normatives d'accés vigents en el moment d'elaboració de la memòria.

A l'informe del curs 2010-2011 es preveia que el desenvolupament del nou model d'accés a la universitat aniria incrementant gradualment el nombre d'estudiants provinents de la modalitat de batxillerat de Ciències i Tecnologia, especialment de Ciències de la Salut, ja que aquests estudiants s'ajustarien clarament al perfil d'ingrés definit a la titulació. De fet, l'evolució del nombre d'estudiants que han cursat els batxillerats de Ciències i Tecnologia i Ciències de la Salut, d'acord amb els estudis propis de la Facultat, mostra un increment progressiu des del curs 2009 al curs 2011 (26,91% en 2009, 36,30% en 2010 i 49,5%).

Aquesta tendència es veu corroborada per les dades proporcionades per l'*Àrea de Suport Academicodocent*, les quals indiquen que els estudiants que van accedir a través de les PAU i que les havien realitzat amb anterioritat al 2010, mostren un canvi de perfil respecte a les opcions de PAU. Concretament, del 67% que havien optat per Humanitats i Ciències socials al 2009, s'ha passat al 32% al 2011, mentre que els estudiants que van optar per Científico-tècnica i Ciències de la Salut han passat del 33% al 68%. D'altra banda, els estudiants que van accedir a través de les PAU de 2010, a l'any 2011 van examinar-se a la fase general de les PAU el 23,71% de Ciències de la terra i del medi ambient, el 13,71% de Matemàtiques i el 10,29% de matemàtiques aplicades a les Ciències Socials.

També s'avançava a l'informe del curs 2010-2011 que calia esperar que aquells estudiants que optessin pel batxillerat de Ciències Socials i volguessin accedir al grau de Psicologia cursarien alguna de les matèries que poden contribuir a augmentar la nota per a l'admissió als graus de Ciències de la Salut, especialment Biologia i Matemàtiques (paràmetre de ponderació 0,2) i ciències de la terra i del medi ambient, física i química (paràmetre de ponderació 0,1). Les accions dutes a terme des de la Facultat de Psicologia per a la captació i orientació de futurs estudiants es desenvolupen atenent al perfil òptim d'ingrés que es considera que correspon a la modalitat de batxillerat de Ciències de la Salut. Mentre a l'any 2010, només el 34,80% havia escollit aquestes modalitats, a l'any 2011, era un 53.14%. Es preveu que a mesura que es redueixin les matèries que ponderen per a la nota d'accés a Psicologia, el perfil de l'estudiant s'anirà homogeneïtzant.

Pel que fa al coneixement de llengües, s'observa una lleugera davallada en el coneixement del català respecte al curs 2010-2011. A nivell de comprensió, tant escrita com oral, el 93% dels estudiants declaren un nivell bo, respecte al 96% del curs 2010-2011. A nivell d'expressió, tant escrita com oral, el 85% i el 90% declaren un nivell bo respectivament, en front al 90% i el 92% del curs anterior. Quant al castellà, no hi ha canvis i més del 97% declara tenir un nivell bo en comprensió i expressió, tant oral com escrita. Respecte de la llengua anglesa, el 93,95% han estudiat anglès en el batxillerat i un 48,05% en un centre extern. Avaluen la seva expressió oral i escrita com a bones un 41,02% i un 47,66% dels estudiants respectivament. Pel que fa a la comprensió, un 66,21% dels estudiants afirmen disposar d'un bon nivell de comprensió escrita i un 51,76% d'un bon nivell de comprensió oral. Aquestes dades mostren una millora respecte al curs 2010-2011, però encara es troben per sota dels nivells que es van observar al curs 2009-2010.

El retrocés en el nivell de català podria deure's a l'increment d'estudiants de fora de Catalunya observat en el curs 2011-2012. D'altra banda, aquesta circumstància no sembla afectar al coneixement del castellà. Finalment, el nivell d'anglès, tot i ser baix respecte al percentatge d'estudiants que l'han cursat al batxillerat, situen als estudiants en un punt de partida que fa viable incorporar de forma progressiva assignatures impartides total o parcialment en anglès.

Com a valoració final dels índexs analitzats en aquest apartat, cal advertir que alguns d'ells mostren una variabilitat alta al llarg dels tres anys des de la implantació dels graus i caldrà esperar els propers cursos per veure quina és la seva tendència real. No obstant això, i malgrat la variabilitat, la Facultat de Psicologia de la Universitat de Barcelona es manté com la més sol·licitada dins del sistema públic català d'universitats, així ho mostra la nota d'accés de

l'últim estudiant admès a la Facultat, ja que és la més alta de les universitat públiques catalanes. Un altre aspecte rellevant és l'increment d'estudiants estrangers matriculats a la Facultat. A falta d'altres índexs, aquest fet es pot deure tant pel fenomen de la immigració com per un interès creixent per la Facultat per part dels estudiants d'altres països. També cal destacar el perfil d'estudiant matriculat quant a les vies d'accés. Els canvis en el sistema d'accés a la universitat que eliminen els límits de places per a estudiants de formació professional de grau superior ha provocat un fort increment d'estudiants que accedeixen per les vies de la Formació Professional i dels Cicles Formatius de Grau Superior. Un altre aspecte fa referència al perfil acadèmic dels estudiants que accedeixen per la via de les PAU. El canvi de perfil recomanat per accedir al Grau de Psicologia i, més concretament, les assignatures que ponderen a la fase específica de les PAU, així com el termini per a l'adaptació a aquest perfil, ha provocat una gran heterogeneïtat quant al perfil dels estudiants de nou accés. Tanmateix, en el curs 2011-2012 s'observa una tendència a l'homogeneïtzació i que esperem que es consolidi en els propers cursos. També s'observa una tendència a l'increment del nombre d'estudiants que compaginen feina i estudis sense que vagi acompanyada per un increment en la matriculació a temps parcial. Potser caldria incidir en la possibilitat d'aquesta modalitat de matrícula en les jornades d'orientació per als futurs estudiants. Finalment, quant al coneixement de l'anglès, s'observa una estabilització al voltant del 50% d'estudiants que declaren un bon nivell d'aquest idioma. Aquest percentatge coincideix amb el percentatge d'estudiants que informen cursar aquest idioma en un centre extern.

3.2. Plans docents

El mes d'abril de cada curs, el consell d'estudis informa al deganat sobre l'estat de publicació dels plans docents.

L'aplicació informàtica GRAD és comuna a tota la UB i permet recollir els components bàsics i complementaris especificats a les normes reguladores dels plans docents de les assignatures per als ensenyaments de la UB (Consell de Govern de la universitat, 6 de juliol de 2006) a l'hora que permet facilitar entrar dades en el pla docent i usar-lo amb finalitats informatives i d'explotació de dades.

El curs 2011-2012 es van publicar al GRAD el 100% dels plans docents. Tots els plans docents publicats s'ajusten a les normatives reguladores dels plans docents de la Universitat de Barcelona i s'ajusten a les competències, objectius i resultats d'aprenentatge, activitats i sistemes d'avaluació definits a la memòria de verificació.

Cap assignatura de formació bàsica i obligatòries del curs 2011-2012 tenia una matrícula inferior a 10 estudiants. Quant a les assignatures optatives, se'n van oferir 90 de les quals 19 van tenir una matrícula inferior a 10 estudiants (21,11%).

Respecte al mètode docent utilitzat amb més freqüència a l'ensenyament de Psicologia són les classes teòriques que representen el 68,23% d'hores de docència. Les pràctiques exteriors i les d'aula són el 12,24% i l'11,85% d'hores de docència, els seminaris el 5,92% i, finalment, les pràctiques de laboratori són l'1,76%.

L'anàlisi del rendiment acadèmic en les diferents assignatures del grau mostra que el percentatge d'estudiants que han matriculat alguna assignatura repetida respecte al total de matriculats durant el curs 2011-2012 va ser del 35,04%. Aquesta xifra és superior a la del curs anterior que va ser del 26,61%. Quatre assignatures de Formació Bàsica i Obligatòries acumulen més d'un 20% de repetidors, 10 assignatures acumulen entre un 10 i un 20% i 17 assignatures acumulen menys d'un 10% de repetidors.

Aquest considerable increment en el percentatge de repetidors preocupa a la Facultat i estem analitzant-ne els possibles motius: sobrecàrrega de crèdits matriculats, increment d'estudiants que compaginen estudis a temps complert i feina, diversitat de perfils dels estudiants, etc.

3.3. Pràctiques externes

Les dades provenen d'estudis del propi centre i han estat proporcionades i analitzades pel vicedeganat de Qualitat, Organització i Comunicació.

Un 1,68% dels estudiants matriculats a l'ensenyament de Psicologia va realitzar pràctiques no curriculars el curs 2011-2012. Aquest percentatge és sobre el total d'estudiants matriculats i cal tenir en compte que només poden realitzar pràctiques no curriculars aquells que tenen superats el 50% dels crèdits de l'ensenyament. Aquest percentatge és lleugerament inferior al del 2010-2011 que va ser del 1,91%.

Dels 34 alumnes que van realitzar pràctiques no curriculars, 22 van atorgar una puntuació superior a 7, el que representa una valoració positiva del 64,70% de les pràctiques no curriculars. D'altra banda, 29 tutors van valorar las pràctiques no curriculars, dels quals 18 van atorgar una puntuació superior a 7, el que representa un 62,05%.

Quant a les pràctiques curriculars, un 13,16% dels alumnes matriculats a l'ensenyament

les van realitzar. Es van recollir un total de 120 valoracions de les quals el 75,83% va atorgar una puntuació superior a 7. Quant al tutors es va recollir 83 valoracions de les quals un 31,32% les van puntuar com a “molt satisfactòries”. Cal esmentar que el curs 2011-2012 va ser el primer curs en el qual es van realitzar pràctiques curriculars a nivell de grau de Psicologia. El grau de satisfacció per part dels estudiants és superior al de les pràctiques no curriculars.

3.4. Mobilitat nacional i internacional

Les dades provenen d'estudis del propi centre i han estat proporcionades i analitzades pel vicedeganat de Qualitat, Organització i Comunicació.

El curs 2011-12, un total de 81 estudiants d'altres universitats varen fer una estada de mobilitat internacional a la Facultat de Psicologia. El nombre d'estudiants de mobilitat internacional que van fer una estada a la Facultat de Psicologia representa el 4,00% del total d'estudiants de grau.

El curs 2011-12, un total de 79 estudiants de la Facultat de Psicologia varen fer una estada de mobilitat internacional en una altra universitat el que representa un 3,91% dels alumnes matriculats. Es valora molt positivament aquesta xifra, ja que ha augmentat considerablement en relació amb cursos anteriors.

En l'actualitat hi ha un equilibri entre el nombre d'estudiants estrangers que venen a fer estudis a la Facultat de Psicologia i el dels estudiants de Psicologia de la UB que fan una estada en una altra universitat. Això no havia estat així en anys anteriors i era un dels objectius del centre.

El nombre d'estudiants d'universitats de l'Estat Espanyol que van realitzar una estada a la Facultat de Psicologia de la UB en el curs 2011-12, va ser de 19. Això representa que un 0,94% de l'alumnat de Psicologia era d'universitats de la resta de l'Estat.

Dels 2020 alumnes matriculats al Grau de Psicologia, 10 d'ells van realitzar una estada en l'àmbit nacional, el que representa un 0,49%.

S'observa un increment generalitzat quant a la mobilitat internacional i se situa al voltant del 4% igualant els alumnes *in-coming* i els *out-going*. Quant a la mobilitat nacional, es manté en valors inferiors al 1%.

3.5. Treball final de grau

Les dades provenen d'estudis del propi centre i han estat proporcionades i analitzades pel vicedeganat de Qualitat, Organització i Comunicació.

Durant el curs 2011-2012 van matricular el treball fi de grau 252 alumnes que representen el 12,48% del total d'alumnes matriculats a l'ensenyament. D'aquests estudiants, el 94,84% van presentar el treball fi de grau i només un 0,40% no el va superar. D'altra banda, el 68,50% dels alumnes que van aprovar-lo van obtenir una nota superior a 8 punts.

Els resultats obtinguts en relació al Treball final de grau són molt satisfactoris.

3.6. Queixes, reclamacions i suggeriments

Actualment, la Facultat no disposa d'un sistema que permeti tenir un registre de les queixes rebudes dels diferents estaments. No obstant això, les queixes, reclamacions i suggeriments es vehiculen a través del deganat, de la secretaria del centre i del Cap d'Estudis. Des del deganat es dona resposta a les queixes, reclamacions o suggeriments que recauen sota la seva responsabilitat o bé es canalitzen al responsable pertinent, segons la temàtica. La secretaria dona resposta a totes aquelles qüestions de caràcter administratiu i les vehicula als responsables corresponents totes aquelles queixes, reclamacions o suggeriments que requereixen una resposta de caràcter acadèmic. El Cap d'Estudis recull les queixes, reclamacions o suggeriments de caràcter acadèmic.

La Comissió de Qualitat del centre rep informació sobre les queixes, reclamacions i suggeriments, les analitza, les valora i elabora propostes de millora. Durant el curs acadèmic 2011-12 s'han rebut queixes sobre el preu de la matrícula, algun retard puntual a l'hora d'entrar les qualificacions als expedients acadèmics i en el procés d'elecció dels grups de les assignatures en el moment de la matriculació. La resolució d'algunes d'aquestes queixes no és competència de la facultat. Respecte a les queixes que depenen de la facultat, la persona responsable activa les accions pertinents per resoldre-les el més ràpid possible. El temps mitjà de resposta a les queixes rebudes al centre és de 72 hores. Les reclamacions es resolen en un termini mitjà de 10 dies.

El centre té previst desenvolupar, durant el curs 2012-2013, un sistema on-line d'atenció a queixes, reclamacions i suggeriments dels estudiants i d'altres col·lectius de la Facultat.

Aquest sistema entrarà en funcionament a partir del curs 2013-2014. L'estructura d'aquest servei d'atenció de queixes, reclamacions i suggeriments consistirà en un punt de recepció que analitzarà las característiques dels inputs i els canalitzarà cap als responsables pertinents. La persona responsable de gestionar les entrades durà un registre de les incidències rebudes. No obstant això, aquest sistema només podrà gestionar un nombre limitat d'incidències, ja que moltes arriben per altres vies diferents com la secretaria, el cap d'estudis i el deganat i l'administració del centre.

3.7. Professorat

L'Agència de Polítiques i de Qualitat proporciona les dades sobre el professorat al deganat del centre.

El nombre total de professorat amb docència planificada al GRAD és de 232. La major part de la docència impartida és per part de titulars i agregats (37,79%) i associats i associats mèdics (34,81%). El professorat catedràtic imparteix el 8,83% de la docència, els lectors el 12,90% i el 5,67% restant la imparteixen titulars d'escola universitària, ajudants, col·laboradors, emèrits, investigadors o no s'especifica. D'acord amb aquestes dades, més de la meitat de la docència (53,38%) la imparteix professorat no estable, principalment associats, associats mèdics, lectors i altres.

El percentatge de docència impartida per doctors arriba al 72,03%.

3.8. Resultats

3.8.1 Satisfacció de l'alumnat amb l'acció docent i la planificació d'assignatures

El procediment de qualitat (PEQ060) estableix que un cop acabat el curs, el consell d'estudis revisa els resultats (enquestes de satisfacció dels estudiants, indicadors del procés i la seva comparació amb els objectius establerts). Partint de l'anàlisi d'aquests resultats, el consell d'estudis fa l'informe corresponent en què indica les raons que han portat a no assolir els objectius i els canvis que s'haurien de fer per a millorar els aspectes relacionats amb la metodologia utilitzada i l'avaluació dels aprenentatges. Posteriorment, es presenta l'informe a la junta de centre. Periòdicament, el consell d'estudis i la junta de centre fan el seguiment de la implementació de les accions planificades i aprovades.

La informació referida a aquest ítem s'extreu del resultat de les enquestes d'opinió que els alumnes tenen disponibles en línia subministrada pel Servei de Planificació i Anàlisi de la

Universitat de Barcelona (Annex 1). Hi ha dos tipus d'enquesta, la que valora l'acció docent del professorat i la que demana l'opinió sobre la planificació de les assignatures. Els resultats de les dues enquestes es mostren per separat.

El curs 2011-2012 el percentatge de resposta per part dels estudiants a les enquestes d'opinió sobre les assignatures de grau va ser del 12,03% en el primer semestre i del 12,92% en el segon. Globalment, les dades mostren un descens en el primer semestre i una estabilització en el segon semestre respecte del curs 2010-2011 (16,6% en el primer semestre i 11,4% en el segon). D'acord amb les enquestes, la valoració de la satisfacció dels estudiants amb les assignatures del grau és, de mitjana, de 7,07 sobre 10 en el primer semestre i de 6,41 en el segon. Aquestes dades mostren un lleuger increment en el primer semestre respecte del curs 2010-2012 (6,62) i es mantenen igual en el segon semestre (6,45). Tot i l'alta desviació observada en les puntuacions sobre la satisfacció amb les assignatures (entre 2,5 i 2,8), el 50,8% dels estudiants enquestats atorguen una puntuació igual o superior a 8 en el primer semestre, mentre que en el segon semestre aquest percentatge és del 41%. (El 52,5% de les assignatures del primer semestre i el 42,7% de les del segon han obtingut una valoració de satisfacció general superior a 7.) Pel que respecta a l'opinió sobre les assignatures, s'observa que tots els ítems obtenen una puntuació mitjana igual o superior a 7 (rang 6,99-7,81) en el primer semestre. La valoració del segon semestre és inferior en tots els ítems i el rang de puntuacions mitjanes oscil·la entre 6,37 i 7,32. Destacar que la puntuació més baixa en tots dos semestres s'obté en l'ítem "les activitats d'avaluació han estat les adequades" i la puntuació més alta en l'ítem "els espais i equipaments han estat els adients per a les activitats dutes a terme".

Pel que fa a les enquestes d'opinió sobre l'actuació docent del professorat, els percentatges de resposta van ser 12,27% en el primer semestre i 12,36% en el segon (16,83% i 11,01% respectivament en el curs 2010-2011). Com podem apreciar, els percentatges de resposta del curs 2011-2012 són pràcticament iguals en els dos semestres. Pel que fa a la satisfacció amb l'activitat docent del professorat, les puntuacions mitjanes són de 7,40 en el primer semestre i 6,95 en el segon. Aquestes puntuacions són molt similars a les del curs 2010-2011 (7,02 i 7,03, pel primer i segon semestre, respectivament).

Tot i l'alta desviació observada en les puntuacions sobre la satisfacció amb el professorat (al voltant de 2,9), el 61,2% dels estudiants enquestats atorguen una puntuació igual o superior a 8 en el primer semestre, mentre que en el segon semestre aquest percentatge és del 53,1%. (Respecte al curs 2010-2011, ha incrementat uns quatre punts percentuals en el primer semestre i ha disminuït 12 punts percentuals en el segon semestre). No obstant això,

si atenem a les puntuacions que obtenen una freqüència de resposta més alta, veiem que, respecte a la satisfacció amb el professorat, la valoració que obté una freqüència més alta és 10 en ambdós semestres, dada que ja es va observar el curs 2010-2011. Pel que respecta a l'opinió sobre el professorat, s'observa que tots els ítems, excepte un, obtenen una puntuació mitjana igual o superior a 7 (rang 6,88-7,88) en el primer semestre. La valoració del segon semestre és inferior en tots els ítems i el rang de puntuacions mitjanes oscil·la entre 6,53 i 7,29. Destacar que la puntuació més baixa en tots dos semestres s'obté en l'ítem "la manera de desenvolupar l'activitat docent aconseguir motivar l'alumnat" i la puntuació més alta en l'ítem "manté un bon clima de comunicació i relació amb l'alumnat".

Quant a la satisfacció dels estudiants amb els espais i els equipaments utilitzats per dur a terme les assignatures la puntuació és de 7,56. La satisfacció dels estudiants amb les instal·lacions del centre puntua 6,73. La satisfacció dels estudiants amb el material d'estudi i consulta de les assignatures puntua 7,35 i la Satisfacció dels estudiants amb els recursos didàctics utilitzats en la docència puntua 7,40. Totes aquestes valoracions van ser superior a les obtingudes durant el curs 2010-2011.

La valoració que es fa des del centre de les dades aportades per l'enquesta d'opinió sobre les assignatures i el professorat és positiva quant al nivell general de satisfacció. Tot i això, preocupa la baixa participació dels estudiants en les enquestes que es manté malgrat les mesures que s'han aplicat amb l'objectiu d'incrementar-la. Les accions que s'han dut a terme han estat:

- Enviament d'un missatge informatiu individual a tots els estudiants de grau (correu electrònic), indicant el procediment per omplir les enquestes i remarquant la importància de l'avaluació de la docència (detecció de punts forts i d'aspectes a millorar).
- Enviament d'un missatge informatiu al professorat (correu electrònic), amb petició de que, a les classes, destaquin la importància de contestar les enquestes i animin als seus estudiants a fer-ho.
- Edició i difusió de cartells informatius per la Facultat.
- Inclusió d'una notícia sobre l'aplicació de les enquestes en el web de la Facultat.
- Difusió a través dels monitors de televisió del centre.

Degut a què aquestes mesures informatives i engrescadores a participar en les enquestes d'opinió no aconseguen incrementar substancialment la participació, podria ser més efectiu publicar algun document en el que es poses de manifest la incidència d'aquestes enquestes sobre el desenvolupament de l'activitat docent. Caldria analitzar si aquest problema és específic de l'Ensenyament de Psicologia o és general a la Universitat de Barcelona, i

actuar des de diferents àmbits.

3.8.2 Rendiment acadèmic

Anualment l'Agència de Polítiques i de Qualitat envia al degà les dades recopilades a la universitat, relatives a l'aprenentatge dels seus ensenyaments

Com a mínim, aquestes dades inclouen:

- indicadors de rendiment acadèmic
- taxa d'abandonament
- taxa de graduació
- taxa d'eficiència

El degà fa arribar al cap d'estudis les dades corresponents als seus ensenyaments perquè s'analitzin al consell d'estudis.

Anualment el consell d'estudis fa un seguiment de les dades recopilades al centre, per a valorar el progrés i els resultats dels ensenyaments. Alhora, també revisa la informació lliurada per l'Agència de Polítiques i de Qualitat relativa als indicadors de rendiment acadèmic, la taxa d'abandonament, la taxa de graduació i la taxa d'eficiència.

Com a conclusió del seguiment, el consell d'estudis elabora un informe de l'anàlisi de les dades que inclou les propostes de millora per a solucionar els problemes detectats, quan escaigui. L'informe es trameta al deganat/direcció de centre.

El deganat analitza l'informe del seguiment anual fet pel consell d'estudis i el compara amb els resultats de cursos acadèmics anteriors, de manera que pot fer un seguiment en el temps de l'evolució de l'aprenentatge dels estudiants i així avaluar de forma comparativa la situació actual. També es consideren les dades provinents del sistema UNEIX i les dels estudis propis del centre realitzats a partir de les actes de qualificacions.

L'anàlisi d'aquestes dades ens permet fer les següents valoracions:

La taxa d'abandonament inicial ha estat del 11,58%. Aquesta taxa se situa per sota de la taxa observada al curs 2010-11 que va arribar al 17,08%, i inclús per sota de la del curs 2009-2010 que va ser del 12,70%.

La taxa de rendiment, definida com a crèdits superats respecte del total de crèdits matriculats ha estat del 69,17%. Aquest indicador va baixar respecte els dos cursos anteriors que va ser del 82%. Aquesta dada és preocupant ja que s'allunya de la taxa d'eficiència prevista en la memòria de verificació (85%).

Si tenim en compte la taxa de rendiment desagregada per nota d'accés, trobem que hi ha una alta correlació entre les dues variables. Això no obstant, s'observa que la taxa de rendiment és molt baixa (27,78%) en aquells estudiants que la seva nota d'accés va ser entre 5 i 6 punts, situant-se en una taxa de 74,86% quan la nota d'accés era entre 6 i 7 punts. A partir d'aquí la correlació entre les dues variables és quasi perfecte ($R^2=0,96$), i arriba al 100% en el rang 12-13 de nota d'accés.

En relació amb el rendiment acadèmic en les 32 assignatures de grau de formació bàsica i obligatòries impartides el curs 2011-2012, només una d'elles va registrar una taxa de rendiment del 50% i la resta se situa per sobre del 70%. Si prenem com a referència la taxa d'eficiència prevista en la memòria de verificació (85%), s'observa que el 56,25% supera aquesta xifra. La valoració que fem d'aquests resultats és satisfactòria. No obstant això, cal analitzar el possibles motius pels quals s'observa una taxa de rendiment baixa en algunes assignatures i prendre les mesures apropiades per intentar incrementar aquesta taxa. Amb aquest objectiu, des del Vicedeganat d'Afers Acadèmics i d'Estudiants es té previst entrevistar-se amb els coordinadors de les assignatures afectades, valorar les causes i emprendre mesures que ajudin a millorar la taxa de rendiment.

4. PROPOSTES DE MILLORA

4.1. Disseny, implementació i seguiment de les accions de millora

La implantació del SAIQU (<http://www.ub.edu/psicologia/sistema-de-qualitat/presentacio>) assegura una revisió periòdica de tots els processos i una retroalimentació contínua del sistema. La creació de la comissió de qualitat del centre (<http://www.ub.edu/psicologia/sistema-de-qualitat/la-comissio-de-qualitat-de-la-facultat>) és l'eina que permet fer un seguiment dels indicadors de cada procés que han de ser analitzats per la comissió i presentats als equips de govern dels centres perquè proposin i portin a terme les accions correctives de millora que considerin necessàries.

Així mateix, el fet que el SAIQU sigui general per a tots els centres permet revisar-lo i actualitzar-lo sota el guiatge de l'Agència de Polítiques i de Qualitat de la UB. D'aquesta manera es dona una resposta institucional a les necessitats diverses que es presenten durant el desplegament del SAIQU.

4.2. Propostes de millora que es deriven de la valoració que es fa del desplegament de la titulació, incloent-hi totes les propostes de modificació i pla de seguiment.

D'acord amb la valoració feta a l'informe de seguiment del grau de Psicologia del curs 2011-2012, i tenint en compte les propostes de millores dels cursos 2009-2010 i 2010-2011 pendents d'implementació o en procés d'implementació, l'equip del deganat és marca com a objectiu per al curs 2012-2013 dur a terme un seguit d'actuacions que pretenen millorar la qualitat en el centre i que es presenten en la taula següent:

Modificació / Proposta de millora	Responsable de la implantació de la millora al centre	Caràcter de la millora ^(1,2 o 3)	Calendari	Estat proposta de modificació ^(4,5,6)
Informació pública				
Introduir comptes institucionals a determinades xarxes socials i impulsar intranets específiques per a determinats col·lectius (estudiants de postgrau, estudiants de doctorat)	Deganat	1	Curs 2012-2013	5
Millorar l'accessibilitat a informació sobre les dades del	Vicedeganat d'Afers	1	Curs 2012-2013	4

Grau	Acadèmics i d'Estudiants			
Planificació i gestió docent (PEQ 060)				
Ajustar millor l'oferta de grups a la demanda prevista d'estudiants	Vicedeganat d'Afers Acadèmics i d'Estudiants i Consell d'Estudis	1	Curs 2012-2013	4
Gestió de les pràctiques externes (PEQ 070)*				
Creació d'una base de dades per al registre unificat de tots els convenis de pràctiques externes de la Facultat.	Vicedegana d'Organització i Relacions Externes	1	Curs 2012-2013	4
Ampliar pràctiques en centres hospitalaris.	Vicedegana d'Organització i Relacions Externes	1	Curs 2012-2013	5.
Gestió de la mobilitat del estudiant (PEQ 080 / PEQ 090)*				
Consolidar les relacions amb universitats anglosaxones per afavorir la mobilitat..	Vicedegana d'Organització i Relacions Externes	1	Curs 2012-2013	5.
Organitzar un Pla d'Acció Tutorial específic per estudiants de mobilitat.	Consell d'estudis	1	Curs 2012-2013	5
Elaborar un full informatiu per a l'alumnat d'altres universitats que fan estada al nostre centre que reculli informació sobre com actuar en casos d'emergència.	Vicedegana d'Organització i Relacions Externes i Vicedeganat d'Afers Acadèmics i d'Estudiants	1	Curs 2012-2013	4
Elaborar i implementar un qüestionari sobre la qualitat de la mobilitat internacional i nacional per a l'alumnat <i>in-coming</i> i <i>out-going</i> .	Vicedegana d'Organització i Relacions Externes	1	Curs 2012-2013	4
Treball Final de Grau*				
Crear una base de dades de la gestió del TFG que reculli informació sobre el títol, el tutor, el tribunal i la qualificació final.	Vicedegana d'Organització i Relacions Externes, Vicedeganat d'Afers Acadèmics i d'Estudiants i Comissió de TFG	1	Curs 2012-2013	4
Professorat				
Promoure la puntualitat en la complementació de les actes	Vicedeganat d'Afers Acadèmics i d'Estudiants i Consell d'Estudis	1	Curs 2012-2013	5.
Queixes, reclamacions i suggeriments (PEQ 100)				
Desenvolupar un sistema online per a l'atenció a reclamacions, queixes i suggeriments dels	Deganat i Administració del centre	1	Curs 2012-2013	5

estudiants i d'altres col·lectius de la Facultat.				
Implementar en el web principal de la Facultat un apartat de "dubtes, queixes i suggeriments" que porti a les bústies del centre	Deganat i Administració del centre	1	Curs 2012-2013	4
Resultats (PEQ 130) –l'apartat de rendiment acadèmic i de satisfacció dels estudiants				
Instruir estratègies per incrementar la participació dels estudiants en les enquestes d'opinió.	Vicedeganat d'Afers Acadèmics i d'Estudiants	1	Curs 2012-2013	5
Analitzar les causes i desenvolupar mecanismes de correcció per tal de reduir la taxa de repetidors i incrementar la taxa de rendiment.	Vicedeganat d'Afers Acadèmics i d'Estudiants	1	Curs 2012-2013	4

- (1) *proposta de millora que no contempla AQU en els seu document sobre "Processos per a la comunicació i/o avaluació de les modificacions introduïdes en els títols universitaris de grau i màster".*
- (2) *Requereix una modificació no substancial.*
- (3) *Requereix una modificació substancial autoritzable*
- (4) *Pendent implementar*
- (5) *En procés d'implementació.*
- (6) *Implementada*

4.3. Seguiment de les accions de millora del curs 09/10 i 10/11

Als informes de seguiment del grau dels cursos 2009-2010 i 2010-2011 es van proposar un seguit d'accions de millora. A la taula següent s'especifiquen aquestes propostes i el seu estat al finalitzar el curs 2011-2012.

Proposta de millora	Estat de la proposta de modificació ^(4,5,6)	Observacions
Informació pública		
Publicar el 100% dels plans docents del curs 2011-2012.	6	
Publicar al web les línies generals de la política de qualitat del centre i les funcions i composició de la Comissió de Qualitat	6	
Introduir comptes institucionals a determinades xarxes socials i impulsar intranets específiques per a determinats col·lectius (estudiants de postgrau, estudiants de doctorat)	5	
Planificació i gestió docent (PEQ 060)		
Publicar el 100% dels plans docents	6	
Gestió de les pràctiques externes (PEQ 070)*		
Creació d'una base de dades per al registre unificat de	5	



tots els convenis de pràctiques externes de la Facultat.		
Gestió de la mobilitat del estudiant (PEQ 080/ PEQ 090)*		
Ampliar el nombre de convenis de mobilitat amb universitats de parla anglesa.	5	
Organitzar un Pla d'Acció Tutorial específic per estudiants de mobilitat.	5	
Queixes, reclamacions i suggeriments (PEQ 100)		
Implementar durant el curs 2012-2013 un sistema online per a l'atenció a reclamacions, queixes i suggeriments dels estudiants i d'altres col·lectius de la Facultat.	5	
Habilitar en el web principal de la Facultat un apartat de "dubtes, queixes i suggeriments" que porti a les bústies del centre	4	
Resultats (PEQ 130) —l'apartat de rendiment acadèmic i de satisfacció dels estudiants		
Incrementar la resposta a les enquestes de satisfacció dels estudiants amb les assignatures i amb l'activitat docent del professorat.	6	S'ha dut a terme una campanya d'informació i sensibilització per promoure la participació dels estudiants en les enquestes d'opinió però no s'han assolit els objectius esperats.

- (4) *Pendent implementar*
- (5) *En procés d'implementació.*
- (6) *Implementada*

5. EL SISTEMA D'ASSEGURAMENT INTERN DE LA QUALITAT (SAIQU) COM A EINA PER AL SEGUIMENT DE LES TITULACIONS DEL CENTRE

La Junta de la Facultat de Psicologia va aprovar amb data 19 de febrer de 2010 el document de política i d'objectius de qualitat de la Facultat. En aquest document s'estableixen els objectius de qualitat fonamentals que es volen assolir. En concret, aquests objectius de qualitat de la Facultat de Psicologia són:

- Aconseguir un compromís permanent de millora continuada com a norma de conducta, i proposar i establir les accions correctives i preventives necessàries.
- Oferir formació continuada i adequada a tot el personal per tal que adquireixi les competències necessàries per al bon exercici de les seves funcions.
- Establir un sistema de documentació del cicle de millora per assegurar la seva eficàcia i continuïtat.
- Establir, documentar i garantir l'eficàcia dels processos implicats mitjançant un conjunt d'indicadors adequat.
- Revisar i actualitzar periòdicament el sistema intern de garantia de qualitat.
- Difondre públicament i explicar els objectius i actuacions relatives a la qualitat.
- Establir mecanismes per tal de recollir idees i aportacions destinades a la millora de la qualitat.

El sistema de qualitat de la facultat integra totes les activitats relacionades amb la garantia de la qualitat dels graus i els màsters oficials i desplega el Sistema d'Assegurament Intern de la Qualitat (SAIQU) com a l'instrument que ha d'utilitzar tant en la fase de disseny dels ensenyaments com en la del seguiment continu d'aquests per assegurar l'assoliment dels objectius associats a la formació. A més, i mitjançant el marc del SAIQU, també desplega un sistema per assegurar la qualitat dels doctorats.

Des del moment de l'aprovació el document de política i d'objectius de qualitat de la Facultat es va iniciar un procés per adaptar els diferents Procediments Específics de Qualitat (PEQ) a les característiques del centre i al seu desenvolupament progressiu, sota la direcció i supervisió de la Comissió de Qualitat de la Facultat.

La Junta de la Facultat de Psicologia va aprovar, amb data de 20 de juliol de 2010, els següents procediments específics d'assegurament de la qualitat:

PEQ 010: Desplegament de la política i els objectius de qualitat.

PEQ 050. Orientació a l'estudiant.

PEQ 080. Gestió de la mobilitat internacional de l'estudiant.

PEQ 090. Gestió de la mobilitat nacional de l'estudiant.

Durant el curs 2011-2012 queden pendents d'aprovació els següents procediments:

PEQ 030: Definició perfil d'ingrés, admissió i matriculació grau

PEQ 060. Desenvolupament de la ensenyament: metodologia i avaluació d'aprenentatges

PEQ 070. Gestió de practiques externes

I en procés de revisió:

PEQ 040. Definició perfil d'ingrés, selecció, admissió i matriculació màster

PEQ 100. Gestió de les queixes, reclamacions i suggeriments

PEQ 130. Anàlisi dels resultats

A partir de l'anàlisi del funcionament del SAIQU durant el curs 2011-2012, la Permanent de la Comissió de Qualitat es marca com a objectius prioritaris:

1. Completar definitivament el desplegament dels PEQs durant el curs 2012-13.
2. Implementar la temporització adequada a cadascun dels procediments específics de qualitat amb l'objectiu de distribuir l'anàlisi en el moment adient. Ajustar-se a la temporització tindrà com a conseqüència detectar, d'una banda, els possibles problemes tant a nivell acadèmic com en el propi procediment de qualitat, i d'altra banda proporcionar un marge de temps raonable per plantejar les accions de millora, si escau, i la execució d'aquestes per al curs següent.
3. Elaborar una base de dades amb els diferents índexs a analitzar en els informes de seguiment. Aquesta base de dades, actualitzada d'acord amb la temporització, ha de facilitar, d'una banda, l'accés a les dades i, d'altra banda, a l'anàlisi de la seva evolució històrica. Tot plegat ha de contribuir a l'aprofundiment de l'anàlisi de la qualitat, a l'impuls de noves accions de millora i a la generació dels informes de seguiment.
4. Promoure l'anàlisi estadística dels índex de qualitat a un nivell més profund que la descripció, amb l'objectiu de trobar correlacions entre diferents variables que poden proporcionar informació rellevant a l'hora de plantejar accions de millora. Aquest punt, però, requereix d'una col·laboració estreta amb l'Agència de Polítiques i de Qualitat de la Universitat de Barcelona (AQUB).

DADES I INDICADORS INFORME SEGUIMENT CURS 2011-12

Dades generals	Nom de l'ensenyament de grau	Psicologia	Any en que es va començar a impartir l'ensenyament		2009-2010																																																																																																				
	Curs acadèmic		2011-2012																																																																																																						
		G1048	Oferta de places		500																																																																																																				
			Nº estudiants nou accés		501																																																																																																				
			Nº total matriculats		1992																																																																																																				
			Graduats al darrer curs		210																																																																																																				
Procés	Indicador	Descripció	Curs 2009-10	Curs 2010-11	Curs 2011-12																																																																																																				
C a p t a c i ó , a d m i s s i ó	Demanda en primera opció (peq030b)	Total de sol·licituds en primera preferència respecte al nombre places	1,89	1,84	1,61																																																																																																				
	Demanda total (peq030a)	Nº total sol·licituds respecte places ofertes	6,04	6,60	5,81																																																																																																				
	Nota de tall (peq030d)	Nota admissió darrer estudiant admès a l'ensenyament	6,42	8,63	7,48																																																																																																				
	Nota quintil (peq030e)	Valor nota admissió del quintil	7,72	10,50	9,49																																																																																																				
	Taxa matriculació en primera opció (peq030f)	Matriculats en 1ª pref. respecte total de sol·licituds en 1ª pref.	0,49	0,52	0,53																																																																																																				
	Estudiants temps complet (peq030g)	Percentatge estudiants matriculats a temps complet	90,9%	92,4%	89,6%																																																																																																				
	Pes de l'ensenyament al total del sistema català (peq030c)	Percentatge d'estudiants matriculats a l'ensenyament de la UB respecte al total d'estudiants matriculats a les universitats públiques catalanes	No disponible	2,4%	No disponible																																																																																																				
	Pes de l'ensenyament a la UB (graus) (peq030k)	Percentatge d'estudiants matriculats a l'ensenyament respecte al total d'estudiants de graus de la UB	10,00%	7,06%	6,40%																																																																																																				
	Perfil d'ingrés (peq030h)	Percentatge dels estudiants de nou ingrés que compleixen amb el perfil d'ingrés suggerit per cursar l'ensenyament respecte al nombre total d'estudiants de nou ingrés.	No aplica	80,3%	82,2%																																																																																																				
		Estudiants de nou accés matriculats segons nota d'accés. Curs 2011-12	<table border="1"> <thead> <tr> <th>Nota</th> <th>Via 0: PAAU</th> <th>Via 7: PAAU amb estudis iniciats</th> <th>Via 4: FP2 o MP3 o AAiOA o CFGS</th> <th>Via 8: FP2 o MP3 o AAiOA o CFGS amb estudis iniciats</th> <th>Via 2: diplomad, llicenciat o assimilad</th> <th>Via 9: majors de 25 anys</th> <th>Via 10: majors de 40 anys</th> <th>Via 11: majors de 45 anys</th> </tr> </thead> <tbody> <tr> <td>05 - <06</td> <td>2</td> <td>0</td> <td>0</td> <td>0</td> <td>0</td> <td>0</td> <td></td> <td>0</td> </tr> <tr> <td>06 - <07</td> <td>6</td> <td>2</td> <td>3</td> <td>0</td> <td>0</td> <td>9</td> <td></td> <td>0</td> </tr> <tr> <td>07 - <08</td> <td>103</td> <td>32</td> <td>33</td> <td>7</td> <td>9</td> <td>3</td> <td></td> <td>0</td> </tr> <tr> <td>08 - <09</td> <td>76</td> <td>21</td> <td>29</td> <td>6</td> <td>9</td> <td>1</td> <td></td> <td>0</td> </tr> <tr> <td>09 - <10</td> <td>66</td> <td>7</td> <td>10</td> <td>4</td> <td>0</td> <td>1</td> <td></td> <td>0</td> </tr> <tr> <td>10 - <11</td> <td>34</td> <td>3</td> <td>1</td> <td>0</td> <td></td> <td></td> <td></td> <td></td> </tr> <tr> <td>11 - <12</td> <td>13</td> <td>3</td> <td>0</td> <td>0</td> <td></td> <td></td> <td></td> <td></td> </tr> <tr> <td>12 - <13</td> <td>1</td> <td>1</td> <td>0</td> <td>0</td> <td></td> <td></td> <td></td> <td></td> </tr> <tr> <td>13 - 14</td> <td>0</td> <td>0</td> <td>0</td> <td>0</td> <td></td> <td></td> <td></td> <td></td> </tr> <tr> <td>Nota no requerida</td> <td></td> <td></td> <td></td> <td></td> <td></td> <td></td> <td>0</td> <td></td> </tr> </tbody> </table>	Nota	Via 0: PAAU	Via 7: PAAU amb estudis iniciats	Via 4: FP2 o MP3 o AAiOA o CFGS	Via 8: FP2 o MP3 o AAiOA o CFGS amb estudis iniciats	Via 2: diplomad, llicenciat o assimilad	Via 9: majors de 25 anys	Via 10: majors de 40 anys	Via 11: majors de 45 anys	05 - <06	2	0	0	0	0	0		0	06 - <07	6	2	3	0	0	9		0	07 - <08	103	32	33	7	9	3		0	08 - <09	76	21	29	6	9	1		0	09 - <10	66	7	10	4	0	1		0	10 - <11	34	3	1	0					11 - <12	13	3	0	0					12 - <13	1	1	0	0					13 - 14	0	0	0	0					Nota no requerida							0				
Nota	Via 0: PAAU	Via 7: PAAU amb estudis iniciats	Via 4: FP2 o MP3 o AAiOA o CFGS	Via 8: FP2 o MP3 o AAiOA o CFGS amb estudis iniciats	Via 2: diplomad, llicenciat o assimilad	Via 9: majors de 25 anys	Via 10: majors de 40 anys	Via 11: majors de 45 anys																																																																																																	
05 - <06	2	0	0	0	0	0		0																																																																																																	
06 - <07	6	2	3	0	0	9		0																																																																																																	
07 - <08	103	32	33	7	9	3		0																																																																																																	
08 - <09	76	21	29	6	9	1		0																																																																																																	
09 - <10	66	7	10	4	0	1		0																																																																																																	
10 - <11	34	3	1	0																																																																																																					
11 - <12	13	3	0	0																																																																																																					
12 - <13	1	1	0	0																																																																																																					
13 - 14	0	0	0	0																																																																																																					
Nota no requerida							0																																																																																																		

i m a t r i c u l a c i ó	Estudiants matriculats per numero de crèdits	Crèdits Matriculats	Nº Alumnes
		<15	0
		<30	2
		<45	55
		>=45	444
	Estudiants matriculats de per província de procedència	Província	Nº Alumnes
		Barcelona	418
		Girona	19
		Lleida	4
		Tarragona	15
		Resta de províncies i sense informar	45
	Estudiants matriculats per comarca de procedència	Comarca	Nº Alumnes
		Barcelonès	193
		Resta de comarques i sense informar	308
	Estudiants matriculats per estudis del pare	Nivell d'estudis	Nº Alumnes
		Altres / NS / NC	58
		Batxillerat o FP 2n grau	115
		Diplomat o Enginyer Tèc.	42
		Dr., Llicenciat, Enginyer o Arquitecte	102
		EGB o FP 1er grau	86
		Estudis primaris	79
		Sense estudis	18
	Estudiants matriculats per estudis de la mare	Nivell d'estudis	Nº Alumnes
		Altres / NS / NC	42
		Batxillerat o FP 2n grau	122
		Diplomat o Enginyer Tèc.	39
		Dr., Llicenciat, Enginyer o Arquitecte	109
EGB o FP 1er grau		96	
Estudis primaris		75	
Sense estudis		17	

Procés	Indicador	Descripció	Curs 2009-10	Curs 2010-11	Curs 2011-12
Planificació i gestió docent + Desenvolupament de l'ensenyament	Assignatures amb pla docent publicat (peq060e)	Percentatge d'assignatures que tenen publicat a la web (GRAD) el seu pla docent respecte al total d'assignatures actives	85,00%	96,67%	103,30%
	Assignatures de grau amb menys de 10 estudiants (peq060b)	Nº d'assignatures amb menys de 10 estudiants matriculats respecte total d'assignatures de l'ensenyament que s'oferten	0,00%	0,00%	0,00%
	Estudiants repetidors per assignatura (peq060f) (Repetidors respecte total matriculats per assignatura. Veure document)	http://www.ub.edu/agenciaqualitat/seguiment/repetidorsgrau_11_12.pdf			
	Taxa estudiants repetidors per ensenyament	Percentatge d'estudiants que han matriculat alguna assignatura repetida respecte el total de matriculats.	No aplica	26,61%	35,04%
	Taxa d'estudiants que realitzen el Treball Final de Grau (peq061a)	Percentatge d'estudiants que s'han presentat al TFG respecte al total d'estudiants matriculats	No aplica	No aplica	94,84%
	Taxa d'estudiants que no aproven el Treball Final Grau (peq061b)	Percentatge d'estudiants que suspenen el TFG respecte al total d'estudiants matriculats	No aplica	No aplica	0,4%
	Taxa d'estudiants amb alta qualificació del Treball Final Grau (peq061c)	Percentatge d'estudiants amb una qualificació del TFG >8 respecte al total d'estudiants que l'han aprovat	No aplica	No aplica	68,5%
	Mètodes docents	Descripció	Activitat		% hores
		Percentatge d'hores de docència per tipologia de crèdit	Teoria		68,23%
			Pràctiques d'aula		11,85%
Pràctiques de laboratori			1,76%		
Pràctiques exteriors			12,24%		
Seminaris		5,92%			
Professorat	Dades	Descripció	Curs 2011-12		
	Nombre total de professorat segons memòria verificada	Nombre total de professorat segons memòria verificada	214		
	Nombre total de professorat (amb docència planificada GRAD)	Nombre total de professorat (amb docència planificada GRAD)	232		
	Docència impartida per doctors	Percentatge de docència impartida per doctors	72,03%		
	Percentatge de docència impartida segons la categoria del professorat	Catedràtic	8,83%		
		Catedràtic d'escola universitària	0,00%		
		Titulars i agregats	37,79%		
		Lectors	12,90%		
		Titular d'Escola Universitària	0,75%		
		Associats i associats mèdics	34,81%		
Altres (ajudants, col·laboradors, emèrits, investigadors, visitants)		3,17%			
Sense especificar	1,75%				

Procés	Indicador	Descripció	Curs 2009-10	Curs 2010-11	Curs 2011-12
Gestió de les pràctiques externes	Valoració dels estudiants de les pràctiques no curriculars (peq 070b)	Nombre d'informes que valoren positivament les pràctiques no curriculars realitzades respecte del nombre total d'informes de valoració dels estudiants que varen realitzar pràctiques no curriculars el darrer curs acadèmic. Valor de referència: >7 (escala de referència d'1 a 10)	No aplica	0,827	64.70%
	Valoració dels tutors de les pràctiques no curriculars (peq070c)	Nombre d'informes que valoren positivament les pràctiques no curriculars realitzades pels estudiants partit per nombre total d'informes dels tutors de pràctiques externes del darrer curs acadèmic. Valor de referència: >7(escala de referència d'1 a 10)	No aplica	No disponible	62.06 %
	Taxa d'estudiants que realitzen pràctiques externes no curriculars (peq070d)	Percentatge d'estudiants que han realitzat pràctiques externes no curriculars respecte del total d'estudiants matriculats.	No aplica	0,0191	1.68 %
	Valoració dels estudiants de les pràctiques curriculars (peq070e)	Nombre de memòries i/o informes que valoren positivament les pràctiques curriculars partit per nombre total d'informes de valoració dels estudiants matriculats en les pràctiques curriculars.	No aplica	No aplica	75.83%
	Valoració dels tutors de les pràctiques curriculars (peq070f)	Nombre d'informes que valoren positivament les pràctiques curriculars realitzades pels estudiants respecte del nombre total d'informes dels tutors de pràctiques externes.	No aplica	No aplica	31.32 % valoració "molt satisfactòries"
	Taxa d'estudiants que realitzen pràctiques externes curriculars (optatives) (peq070g)	Percentatge d'estudiants del darrer curs acadèmic que varen realitzar pràctiques externes curriculars (optatives) respecte al total d'estudiants matriculats.	No aplica	No aplica	13.16 %
Gestió de la mobilitat i la internalització de l'estudiant	Estudiants estrangers en programes de mobilitat (peq080b1)	Percentatge d'estudiants estrangers en programes de mobilitat respecte al nombre total d'estudiants matriculats a l'ensenyament	No aplica	3,50%	4,00%
	Estudiants de la UB en programes de mobilitat internacional(peq080b2)	Percentatge d'estudiants de la UB en programes de mobilitat respecte al nombre total d'estudiants matriculats a l'ensenyament	No aplica	3,60%	3.91 %
	Estudiants d'universitats espanyoles en programes de mobilitat (peq090a1)	Percentatge d'estudiants d'altres universitats espanyoles en programes de mobilitat nacional respecte al nombre total d'estudiants matriculats a l'ensenyament en curs acadèmic corrent	No aplica	0,00%	3,89%
	Estudiants de la UB en programes de mobilitat nacional (peq090a2)	Percentatge d'estudiants de la UB en programes de mobilitat nacional respecte al nombre total d'estudiants matriculats a l'ensenyament en curs acadèmic corrent	No aplica	0,00%	1,01%

Procés	Indicador	Descripció	Curs 2009-10	Curs 2010-11	Curs 2011-12	
R e s u l t a t s	Temps de resposta a les queixes rebudes al centre (peq100a)	Valor mitjà en dies del temps que es triga a donar resposta a una queixa rebuda al centre. <i>(Donar resposta vol dir realitzar una primera anàlisi de la queixa i iniciar els tràmits adients per resoldre aquesta (la desestimació de la queixa també és una resposta)).</i>	No aplica	3	3 dies	
	Millores esdevingudes de les queixes, reclamacions i suggeriments rebuts (peq100c)	Nombre de propostes de millores aprovades per la seva implantació i que es van elaborar a partir de l'anàlisi de les queixes, reclamacions i suggeriments rebuts al centre al darrer curs.	No aplica	1	1	
	Taxa d'abandonament inicial (peq130f)	Percentatge d'estudiants de nou accés que no es tornen a matricular el curs següent	12,70%	17,08%	11,58%	
	Taxa de rendiment (peq130e)	Crèdits ordinaris superats respecte el total de crèdits ordinaris matriculats	82,90%	82,43%	84,77%	
	Taxa de rendiment desagregada per nota d'accés	Nota d'accés	Taxa	G1048		
		05 - <06	27,78%			
		06 - <07	74,86%			
		07 - <08	75,46%			
		08 - <09	81,52%			
		09 - <10	85,35%			
		10 - <11	94,47%			
		11 - <12	98,12%			
	12 - <13	100,00%				
	13 - 14	0,00%				
	Indicadors i dades	Descripció	Curs 2009-10	Curs 2010-11	Curs 2011-12	
	Percentatge de participació <i>bruta</i> (prèvia a l'elaboració d'informes) en les enquestes de valoració dels estudiants sobre les assignatures i el professorat:	Mòdul assignatura 1r Semestre	6,03%	16,32%	11,02%	
		Mòdul assignatura 2n Semestre	20,77%	10,66%	11,86%	
Mòdul professorat 1r Semestre		4,64%	16,52%	11,12%		
Mòdul professorat 2n Semestre		18,53%	9,85%	11,40%		
Percentatge de participació <i>ajustada</i> (dels informes elaborats) en les enquestes de valoració dels estudiants sobre les assignatures i el professorat:	Mòdul assignatura 1r Semestre	7,58%	16,60%	12,03%		
	Mòdul assignatura 2n Semestre	20,77%	11,40%	12,92%		
	Mòdul professorat 1r Semestre	6,83%	16,83%	12,27%		
	Mòdul professorat 2n Semestre	18,68%	11,01%	12,36%		
Satisfacció dels estudiants amb els espais i els equipaments utilitzats per dur a terme les assignatures	Valor promig de l'ensenyament obtingut a la qüestió "Els espais i equipaments han estat adients per a les activitats dutes a terme" de l'enquesta d'opinió de les assignatures de Grau	No aplica	7,28	7,56		
Satisfacció dels estudiants amb les instal·lacions del centre (dades per centre) (peq110c)	Valor promig del centre obtingut als ítems "aules", "aules d'informàtica", "aules d'estudis", "sales de treball del CRAI" de l'enquesta als estudiants sobre serveis, activitats i instal·lacions de la UB.	No aplica	5,7	6,73		
Satisfacció dels estudiants amb el material d'estudi i consulta de les assignatures	Valor promig de l'ensenyament obtingut a la qüestió "El material d'estudi i de consulta proposat (bibliografia, documents, recursos didàctics, etc) ha estat útil per a l'aprenentatge de l'assignatura" de l'enquesta d'opinió de les assignatures de Grau	No aplica	7,17	7,35		
Satisfacció dels estudiants amb els recursos didàctics utilitzats en la docència (dades per centre) (peq110b)	Valor promig del centre obtingut als ítems relatius al "Campus Virtual" i "recursos electrònics i en paper" de l'enquesta als estudiants sobre serveis, activitats i instal·lacions de la UB.	No aplica	7,3	7,40		
Per obtenir més informació podeu consultar la pàgina web			http://winddat.aqu.cat/			

Font: Planificació Academicodocent (PA) - Servei de Planificació i Anàlisi (SPA) - Centre d'impartició de l'ensenyament