

GRAU EN PSICOLOGIA
INFORME DE SEGUIMENT DEL CURS ACADÈMIC
2012-2013

Informe elaborat per:

Deganat

Informe revisat per:

Comissió de Qualitat del centre.

Informe aprovat per:

Permanent de la Comissió Acadèmica del centre.

Data: 20 de març de 2014

Sumari

1. PRESENTACIÓ	3
1.1. Fitxa identificativa de l'ensenyament.....	3
1.2. Seqüenciació de la implantació de la planificació acadèmica.....	5
1.3. Tractament de les recomanacions dutes a terme per agències d'avaluació externes.....	5
2. INFORMACIÓ PUBLICADA	8
2.1 Al web del centre	8
2.2 Al web de l'ensenyament.....	9
2.3 Seguiment i actualització de la informació publicada.....	9
3. ANÀLISI VALORATIVA DE L'ENSENYAMENT	10
3.1 Dades accés i matrícula.....	11
3.2 Orientació a l'estudiant.....	14
3.3 Planificació i gestió docent.....	15
3.4 Pràctiques externes	16
3.5 Mobilitat nacional i internacional.....	17
3.6 Treball final de grau	17
3.7 Professorat.....	18
3.8 Gestió dels recursos materials i serveis.....	19
3.9 Resultats	20
3.9.1 Queixes, reclamacions i suggeriments	20
3.9.2 Satisfacció de l'alumnat amb l'acció docent, la planificació d'assignatures i la satisfacció dels graduats	20
3.9.3 Rendiment acadèmic	23
4. PROPOSTES DE MILLORA	26
4.1 Disseny, implementació i seguiment de les accions de millora	26
4.2 Propostes de millora que es deriven de la valoració que es fa del desplegament de la titulació, incloent-hi totes les propostes de modificació i pla de seguiment.....	26
4.3 Seguiment de les accions de millora del curs 09/10, 10/11 i 11/12 ...	27
5. EL SISTEMA D'ASSEGURAMENT INTERN DE LA QUALITAT (SAIQU) COM A EINA PER AL SEGUIMENT DE LES TITULACIONS DEL CENTRE .	30

DESPLEGAMENT I SEGUIMENT DE LES TITULACIONS OFICIALS A LA UB:

1. PRESENTACIÓ

A tall d'exemple: Al curs 2012-2013, el Grau en Psicologia s'imparteix a la Facultat de Psicologia de la Universitat de Barcelona, juntament amb altres 38 titulacions, tal i com es mostra a la figura següent:

FACULTAT DE PSICOLOGIA
Oferta d'ensenyaments curs 2012-2013



1.1. Fitxa identificativa de l'ensenyament

Psicologia	Any en que es va començar a impartir l'ensenyament	2009
	Oferta de places	480
	Nº estudiants nou accés	467
	Nº total matriculats	2168
	Graduats al darrer curs	353
2012-2013		

Objectius de la titulació

Els ensenyaments de Grau tenen com a objectiu oferir a l'estudiant una formació acadèmica general en els fonaments disciplinaris, que el preparin per a integrar-se al mercat laboral i per continuar formant-se professionalment, incloent-hi les opcions acadèmiques i investigadores. En el cas de Psicologia, els fonaments disciplinaris inclouen el coneixement, comprensió, anàlisi i interpretació del comportament humà i, en menor mesura, animal, així com les habilitats bàsiques d'avaluació, diagnòstic i intervenció psicològica.

D'acord amb els plantejaments generals dels projectes EuroPsyT i EuroPsy i del Llibre Blanc d'Estudis de Grau en Psicologia, el Grau en Psicologia de la Universitat de Barcelona té les següents característiques:

- Caràcter generalista. Aquest caràcter no exclou que l'estudiant pugui configurar, en certa mesura, la seva formació, orientant-la prioritàriament cap a algun o alguns àmbits concrets de la psicologia a través de les assignatures optatives, de les pràctiques externes i del Treball de Fi de Grau.
- Adscrita a Ciències de la Salut com a branca principal i a Ciències Socials i Jurídiques com a segona branca.
- Acreditativa per exercir la professió en els termes previstos per la llei. El Grau proporciona les competències professionals bàsiques del/la psicòleg/a, amb excepció d'aquells camps en els quals les titulacions oficials de nivell superior estableixin competències específiques o especialitats regulades.

Els objectius de la titulació van guiar, en la fase de disseny, la definició de competències generals o transversals i específiques a desenvolupar a través dels estudis. Els referents a la definició de les competències transversals i específiques van ser el RD 1393/2007 del 29 d'octubre; el llistat de competències transversals de la Universitat de Barcelona aprovat en el Consell de Govern el 10 d'abril del 2008; el Llibre Blanc d'Estudis de Grau en Psicologia publicat per ANECA; la Guia per al disseny del Grau en Psicologia, de l'AQU-Catalunya; el projecte EuroPsyT; els descriptors de Dublín i els treballs realitzats a la Facultat de Psicologia de la Universitat de Barcelona en el marc dels Tallers de Docència desenvolupats durant el curs 2006-2007.

La majoria de les competències es treballen durant el Grau en diverses matèries i a diferents nivells de detall i profunditat, per això, tant les matèries bàsiques com les obligatòries i les optatives es vinculen amb competències transversals o generals i amb competències específiques. No obstant això, el Grau va ser dissenyat de manera que la responsabilitat de la formació en determinades competències específiques de la titulació, especialment les relacionades amb avaluació i intervenció, recau fonamentalment en matèries obligatòries que inclouen assignatures dels semestres més avançats de la titulació i en matèries optatives, si bé amb anterioritat es treballen competències d'avaluació a un nivell molt inicial o bàsic. A la vegada, les matèries obligatòries a les que correspon la formació avançada en competències d'avaluació i intervenció, assumeixen la continuïtat del treball en determinades competències transversals que s'aborden de forma més intensiva en les assignatures dels primers semestres.

El Pràcticum i el Treball de Fi de Grau es vinculen amb la integració de totes les competències pròpies de la titulació, tant generals com específiques.

1.2. Seqüenciació de la implantació de la planificació acadèmica (fins al curs actual)

La implantació del Grau en Psicologia va culminar el curs 2011-2012, després de tres cursos ja que durant el curs 2009-2010 es van implantar conjuntament el primer i el segon curs de grau. La implantació va seguir d'acord amb el que s'havia previst a la memòria de verificació del títol.

- Curs 2009-2010: Implantació del primer i del segon curs de grau. Es manté el calendari d'implantació previst en la memòria de verificació.
- Curs 2010-2011: Implantació del tercer curs de grau. Es manté el calendari d'implantació previst en la memòria de verificació.
- Curs 2011-2012: Implantació del quart curs de grau. Es manté el calendari d'implantació previst en la memòria de verificació.

Bloc + curs a curs títol de 4 anys (240 crèdits)

Assignatures	2009-10	2010-11	2011-12
Primer + segon	Docència	Docència	Docència
Tercer		Docència	Docència
Quart			Docència

1.3. Tractament de les recomanacions dutes a terme per agències d'avaluació externes

La darrera avaluació de l'AQU Catalunya d'un l'informe de seguiment del Grau en Psicologia va ser en el curs 2010-2011. Arran d'aquesta avaluació, el centre va rebre un seguit de recomanacions que s'han intentat resoldre amb diferents actuacions.

1. *Pel que fa al professorat, cal completar la informació de contacte i assignatures que imparteix amb la informació sobre el seu perfil acadèmic.*

Durant el curs 2011-2012 es van crear enllaços a la pàgina web de la Facultat de Psicologia. Concretament, l'apartat estructura i organització/Departaments (<http://www.ub.edu/psicologia/estructura-iorganitzacio/departaments>) porta als directoris dels departaments que es troben a la web de la Universitat. En aquest enllaç hi apareix el departament al qual està adscrit el professorat, el número de telèfon i l'adreça de correu electrònic.

Dels sis departament de la Facultat, només un, el Departament de Psicologia Evolutiva i de l'Educació, mostra a la seva pàgina web informació sobre el professorat (http://www.ub.edu/psed/index.php?option=com_content&view=category&id=350&Itemid=536). La informació de cada professor fa referència a les dades de contacte i a la docència de grau i de màsters universitaris. La informació de la docència inclou les assignatures que imparteix el professorat i un enllaç de cada assignatura al seu pla docent corresponent. A més a més, es presenta altra informació com els interessos de recerca i les darreres publicacions. El deganat prendrà aquest model per implantar-lo a tots els departaments. No obstant això, el procés pot ser lent degut a les limitacions de recursos.

2. *Millorar l'accessibilitat a determinada informació, com per exemple el nombre de places, la demanda global i en primera opció o la nota de tall.*

Si bé el centre va crear un enllaç a l'apartat de "futurs i nous estudiants de grau" que connecta directament a "dades i indicadors del grau" i que es troba a l'apartat de "sistema de qualitat", la forma de presentar la informació és molt esquemàtica. L'acció a desenvolupar per al curs vinent és elaborar memòries acadèmiques que presentin aquesta informació de forma més atractiva per al públic en general, especialment per als futurs estudiants.

3. *Establir mecanismes per recollir les necessitats dels estudiants a temps parcial i poder donar-hi resposta.*

Tal i com es va indicar a l'informe de seguiment de curs 2011-2012, està previst disposar d'aquests mecanismes de cara al curs 2013-14.

4. *Anàlisi de les possibles causes que originen l'alt percentatge de repetidors i indicar les accions a realitzar per reduir aquest percentatge.*

Al Grau en Psicologia s'observa un alt índex d'estudiants repetidors. No obstant això, la dada proporcionada inclou qualsevol estudiant que matriculi com a mínim una assignatura per segona vegada i, per tant, agrupa moltes realitats diferents des de l'estudiant que repeteix una única assignatura fins als que suspèn sistemàticament. De cara a tenir una visió més acurada de la realitat, es treballarà per analitzar índexs alternatius o complementaris, com, per exemple, desglossar els estudiants en funció del nombre d'assignatures suspeses, o bé, el percentatge de crèdits matriculats per segona o més vegades. De fet, al curs 2012-2013 hi ha una assignatura de primer curs, primer semestre amb una taxa de repetidors del 30%. Aquesta única assignatura podria explicar gairebé el 80% de la taxa de repetidors. Independentment d'actuar sobre aquesta assignatura en particular, el fet de tenir un coneixement per detallat d'aquesta qüestió, ha de permetre detectar la causa més probable i actuar amb més eficàcia.

5. *Continuar amb les accions per animar els estudiants a participar en les enquestes d'opinió.*

Durant el curs 2012-2013 s'ha seguit difonent les enquestes d'opinió i donant informació sobre la importància i la necessitat de conèixer l'opinió dels estudiants sobre el professorat i les assignatures. No obstant això, els resultats no milloren. El problema és generalitzat tant en els ensenyaments de la Facultat de Psicologia com als d'altres centres de la Universitat de Barcelona. És per aquest motiu que, a part de les accions realitzades al centre, L'Agència de Qualitat de la Universitat de Barcelona ha iniciat un treball en profunditat per esbrinar les possibles causes que porten la baixa participació en aquest tipus d'enquestes. Dues podrien ser les causes principals. D'una banda, la saturació d'enquestes que es demana que responguin als estudiants i, d'altra banda, la poca convicció dels efectes que tenen aquestes enquestes en el desenvolupament dels ensenyaments. Pels resultats que s'observen en les enquestes, podria ser que les responguessin dos tipus ben diferenciats d'estudiants, aquells que consideren que són beneficioses per al sistema educatiu i els que estan descontents amb el professorat o les assignatures. Aquesta polarització es veuria reflectida en el fet que freqüentment, les respostes als diferents ítems de l'enquesta mostren una distribució bimodal amb les respostes concentrades en les puntuacions més baixes i en les més altes.

A la taula s'especifiquen de forma resumida les recomanacions pendents i les accions o previsió d'acció a realitzar des del centre.

<i>Recomanacions AQU</i>	<i>Acció realitzada o previsió d'acció a desenvolupar</i>
<i>Pel que fa al professorat, cal completar la informació d'assignatures que imparteix amb la informació sobre el seu perfil acadèmic.</i>	<i>Implementar el model del Departament de Psicologia Evolutiva i de l'Educació a la resta de departaments.</i>
<i>Millorar l'accessibilitat a determinada informació, com per exemple el nombre de places, la demanda global i en primera opció o la nota de tall.</i>	<i>Crear i fer públiques memòries acadèmiques amb les dades més rellevants.</i>
<i>Establir mecanismes per recollir les necessitats dels estudiants a temps parcial i poder donar-hi resposta.</i>	<i>Està previst establir aquests mecanismes de cara al curs 2013-14.</i>
<i>Anàlisi de les possibles causes que originen l'alt percentatge de repetidors i indicar les accions a realitzar per reduir aquest percentatge.</i>	<i>Buscar un índex o més que permetin fer una anàlisi d'aquesta variable de forma més detallada.</i>
<i>Continuar amb les accions per animar els estudiants a participar en les enquestes d'opinió.</i>	<i>Actualment s'hi està treballant des de l'Agència de Qualitat de la Universitat de Barcelona ja que el problema és generalitzat a molts dels ensenyaments.</i>

2. INFORMACIÓ PUBLICADA

2.1 Al web del centre

El centre publica en el seu web <http://www.ub.edu/psicologia/> tota la informació bàsica relacionada amb el desenvolupament operatiu del programa formatiu conjuntament amb els indicadors relacionats. Aquesta informació segueix els criteris generals d'estructura i continguts unificats per a totes les titulacions de la UB¹.

La informació pública s'ha estructurat segons els grups d'interès a qui s'adreça.

- Futurs estudiants: informació descriptiva general, breu i sintètica amb referents per poder demanar més informació.
<http://www.ub.edu/psicologia/futurs-estudiants/estudis-de-grau>
- Alumnes de nou accés: informació puntual que necessiten per iniciar el procés de matrícula i les classes (destacat al juliol i setembre)
<http://www.ub.edu/psicologia/plans-docents/blog-2>
- Alumnes de l'ensenyament: informació més pràctica per al seguiment diari dels seus estudis i sobre tots els tràmits que puguin necessitar (mobilitat, pràctiques externes...)
<http://www.ub.edu/psicologia/pla-d-estudis/blog>
- PAT o accions d'orientació dirigides als futurs estudiants, alumnes nou accés i alumnes ensenyament
<http://www.ub.edu/psicologia/pla-d-accio-tutorial/blog>
- Societat: informació adreçada a empreses i institucions d'àmbit acadèmic i professional i altres organismes i/o persones.
<http://www.ub.edu/psicologia/mon-professional/blog>
<http://www.ub.edu/psicologia/motius-per-a-contactar-amb-nosaltres/motius-per-contactar-amb-nosaltres>
- Professorat: informació de contacte (adreça de correu electrònic, tel., despatx...) i perfil acadèmic (formació, línies d'investigació, publicacions, etc.)
<http://www.ub.edu/psicologia/estructura-i-organitzacio/departaments>

La informació sobre el professorat es canalitza a través dels departaments amb links al directori de la Universitat de Barcelona que garanteix una informació actualitzada referent a la vinculació del professorat als diferents departaments i referent a l'adreça de correu electrònic i telèfon. Tal i com ja s'ha comentat a l'apartat 1.3, punt 1 d'aquest informe, s'està treballant per publicar més informació respecte al professorat.

- Així mateix, el centre, mitjançant el seu apartat de Sistema de Gestió de la Qualitat publica informació completa relacionada amb els indicadors de tots els seus ensenyaments oficials.
<http://www.ub.edu/psicologia/sistema-de-qualitat/presentacio>

¹El desplegament d'alguns continguts informatius es farà a mesura que es vagin desenvolupant els ensenyaments.

2.2 Al web de l'ensenyament

En aquesta secció el centre ha d'incloure la llista d'enllaços web de la informació pública sobre el desenvolupament operatiu del programa formatiu de l'ensenyament (planificació operativa del pla d'estudis com als indicadors de funcionament).

Descripció general de l'ensenyament: admissió i orientació dels estudiants (link al PAT ensenyament o dades accions d'orientació i tutorització abans i durant i al finalitzar els estudis), competències i objectius d'aprenentatge de l'ensenyament, professorat, estructura curricular.

<http://www.ub.edu/psicologia/futurs-estudiants/estudis-de-grau>

- Dades de l'ensenyament: sistema de gestió de la qualitat al centre, dades dels cursos 2009-2010, 2010-2011 i 2011-2012. Les dades del curs 2012-2013 es publicaran a partir del present informe.

<http://www.ub.edu/psicologia/sistema-de-qualitat/dades-i-indicadors-del-grau>

- Informació relativa a les assignatures: pla docent

<http://www.ub.edu/psicologia/plans-docents/blog-2>

- Informació relativa al disseny, gestió i desenvolupament del TFG

<http://www.ub.edu/psicologia/4rtcursgrau/treball-fi-de-grau>

- Informació relativa a les pràctiques externes del grau: nombre de places, llistat d'institucions, procediment per la inscripció i selecció...

<http://www.ub.edu/psicologia/aspectes-generals/blog2>

- Mecanismes de participació dels estudiants en el sistema d'assegurament de la qualitat de l'ensenyament

<http://www.ub.edu/psicologia/sistema-de-qualitat/presentacio>

- Mecanismes de defensa de l'estudiant, informació sobre els procediments d'atenció de queixes, reclamacions i suggeriments

Pendent d'implantar-se.

2.3 Seguiment i actualització de la informació publicada

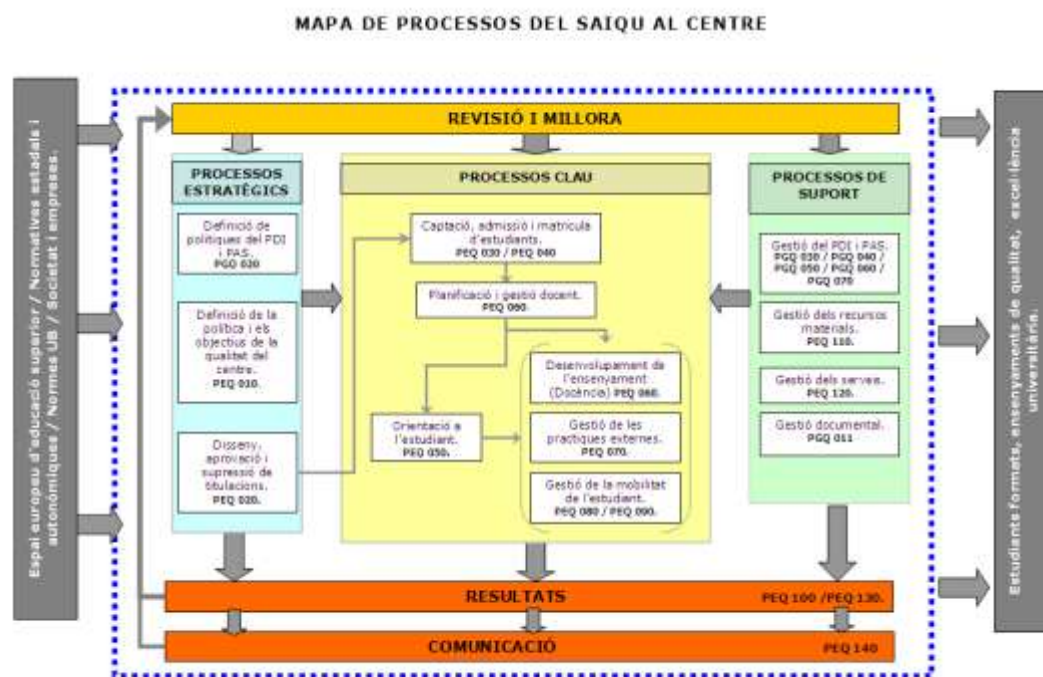
El sistema d'assegurament de la qualitat (SAIQU) introdueix els mecanismes per assegurar que la informació disponible sigui correcta i que s'actualitza amb la freqüència adequada. A tal efecte a tots els apartats del web s'indica la data de la darrera actualització.

3. ANÀLISI VALORATIVA DE L'ENSENYAMENT

Anàlisi de la informació i valoració d'indicadors

A través del sistema d'Assegurament de la Qualitat (SAIQU) s'ha elaborat el mapa de processos de cada centre, cosa que ha permès identificar i classificar cada un dels processos clau que intervenen en el programa formatiu de l'ensenyament. A més, el SAIQU proposa el desplegament gradual d'un conjunt d'indicadors lligats als diversos processos, fins al moment de l'acreditació.

Una de les tasques que ha estat duent a terme la Comissió de Qualitat del centre és desplegar el SAIQU a través del mapa de processos i els seus procediments associats. D'aquesta manera des del centre ja s'ha reflexionat sobre qui i com s'ha de fer la tasca de planificació i avaluació dels diversos processos.



El nostre ensenyament es va iniciar al curs 2009-2010 per la qual cosa els processos sotmesos a un seguiment més exhaustiu són els següents:

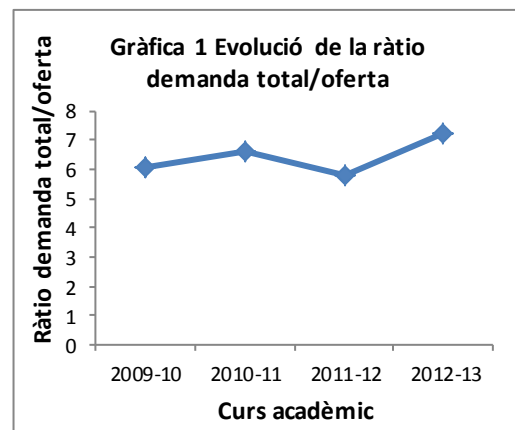
- Captació, admissió i matrícula d'estudiants (PEQ 030)
- Orientació a l'estudiant (PEQ 050)
- Planificació i gestió docent (PEQ 060) –l'apartat de la publicació dels plans docents al GRAD i la utilització del campus virtual.
- Desenvolupament de l'ensenyament*: Treball Final de Grau, Professorat, Pràctiques externes (PEQ 070), Mobilitat nacional i internacional (PEQ 080 i PEQ 090).
- Gestió dels recursos materials i serveis (PEQ110 i PEQ120)

- Resultats (PEQ 130) — l'apartat de queixes, reclamacions i suggeriments (PEQ 100) i l'apartat de rendiment acadèmic i de satisfacció dels estudiants.

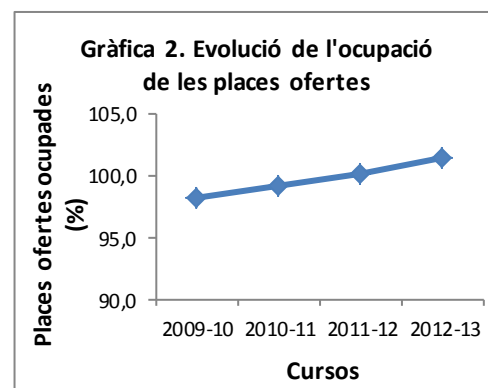
3.1 Dades accés i matrícula

El procediment de qualitat (PEQ030) estableix que el deganat fa el seguiment anual dels indicadors, establerts pel centre o per la UB, relatius al procés de definició del perfil d'ingrés, admissió i matriculació dels estudiants de grau. A més a més, el deganat determina les accions correctives i preventives que consideri adients d'acord amb els resultats obtinguts, les propostes de millora rebudes i els informes corresponents.

En el curs 2012-2013 es van oferir 480 places noves a l'ensenyament del Grau en Psicologia de la Facultat de Psicologia i es van admetre 487 alumnes de nou accés. Les dades sobre els alumnes de nou accés varien en funció de la font i el moment en què es calculen. La facultat de Psicologia pren les dades de l'Oficina d'Orientació per a l'Accés a la Universitat del CIC ja que les estadístiques que es presenten provenen d'aquesta font. D'acord amb aquestes dades, es va cobrir el 101,46% de l'oferta. El Grau en Psicologia és el tercer grau més demanat de la UB amb 3479 sol·licituds. Si atenem a la demanda en primera preferència, es manté en el tercer lloc amb 1021 sol·licituds. La ràtio entre la demanda total i l'oferta va ser 7,24, i entre la demanda en primera preferència i l'oferta, va ser 2,13. A la gràfica 1 podem observar la tendència a l'alça de la ràtio entre la demanda total i la oferta de places. Si bé al curs 2012-2013 hi va haver la demanda més alta des de l'inici del Grau en Psicologia, l'increment de la ràtio és deu també a la reducció en l'oferta que ha passat de 525 en el primer any d'implantació del grau a les 480 actuals. Caldria veure si aquesta tendència a l'alça es manté en els propers cursos quan s'estabilitzi l'oferta.



El pes de l'ensenyament de Psicologia a la Universitat de Barcelona dins del sistema universitari català és del 16,9% (font: WINDDAT). En aquest càlcul s'inclouen totes les universitats catalanes que ofereixen els estudis de Psicologia (UB, UAB, UdG, UdL, URV, UOC, URL, UVic i UAO). El percentatge d'estudiants matriculats al Grau en Psicologia respecte al total d'estudiants de grau de la UB ha disminuït al llarg dels tres cursos des del 10,00% al curs 2009-2010 al 4,6% al curs 2012-2013. Aquesta davallada es deu probablement al increment de l'oferta de graus a la Universitat de Barcelona i la reducció de l'oferta de places al Grau en Psicologia.



Un índex que ens mostra millor el bon estat de salut de l'ensenyament és el percentatge de places ofertes que es cobreixen. La gràfica 2

mostra l'evolució d'aquest índex. Des del moment de la implantació del Grau en Psicologia, s'han cobert prop del 100% de les places ofertes. En concret, el curs 2012-2013 va mostrar la xifra més baixa d'aquest quatre cursos, situada en el 101,46%.

La nota d'accés del darrer estudiant admès (primera assignació) a la Facultat de Psicologia en el curs 2012-2013 va ser 7,72. L'evolució de la nota de tall mostra una davallada entre els cursos 2010-2011 i 2011-2012, (8,63 i 7,48, respectivament), mentre que en el curs 2012-2013 hi ha un lleuger increment. Aquest increment podria deure's a l'increment de la ràtio entre la demanda i l'oferta i al canvi de la via d'accés prioritària de batxillerat (de Social a Ciències de la salut). Si es compara la nota de tall del Grau en Psicologia a la Universitat de Barcelona amb les de les altres universitats catalanes, s'observa que es manté en la nota més alta. Pel que fa a la nota d'accés de primer quintil s'observa la mateixa tendència al llarg dels tres darrers cursos, 10,50, 9,49 i 9,68, respectivament.

Pel que fa al perfil dels estudiants de nou accés al Grau en Psicologia, la majoria van ser dones (77,41%). L'edat mitjana d'aquests alumnes va ser de 20,6 anys (rang 18-61 anys). Més concretament, el 91,6% dels estudiants de nou ingrés tenien entre 18 i 25 anys i el 8,4% eren majors de 25 anys. Aquestes dades es mantenen estables respecte als cursos anteriors.

Quant a la zona geogràfica d'origen, el 94,87% provenien de l'estat espanyol. El 5,13% d'estudiants estrangers de nou accés en el curs 2012-2013 provenien majoritàriament d'Amèrica del Sud (44,00%), de països europeus no comunitaris (28,00%) i de la Unió Europea (20,00%). Mentre el percentatge d'estudiants d'Amèrica del Sud es manté estable, s'observa una tendència a incrementar-se el nombre d'estudiants provinents de països europeus no comunitaris, que passen del 7,1% en el curs 2009-2010 al 28% en el curs 2012-2013, per contra baixen els estudiants europeus comunitaris, que passen del 42,9% en el curs 2009-2010 al 20% en el curs 2012-2013. Aquests canvis podrien deure's a canvis en el flux migratori dins del continent europeu. Respecte a la residència familiar, el 91,86% dels estudiants tenen la residència familiar a Catalunya i el 85,91% pertanyen a l'àrea metropolitana. Aquests perfils no han experimentat canvis significatius en relació amb els cursos anteriors del grau.

En relació a les dades relatives a l'activitat laboral, i d'acord amb les dades provinents de l'estudi de matrícula, el 65,70% declaren que no treballen, el 27,93% treballen 15 o més hores setmanals i el 6,37% menys de 15 hores. Des de la implantació dels estudis de grau, s'ha observat un increment significatiu respecte als alumnes que compaginen estudis i feina passant del 30,80% al curs 2009-2010 al 34,30% al curs 2012-2013. Tanmateix, malgrat l'increment d'estudiants que treballen, només el 9,86% admet que es financen els estudis a partir del treball propi. Malgrat l'elevat nombre d'estudiants que declaren treballar 15 o més hores setmanals, el percentatge d'estudiants que opten per matricular-se a temps parcial es manté estable i baix ja que es troba en el 12%.

Respecte a les vies d'accés, la majoria dels estudiants van accedir a través de les PAU (61,40% per la via 0 i 10,27% amb estudis iniciats –via 7). Un 21,15% dels estudiants van accedir per les vies 4 i 8, que inclouen la Formació Professional i els Cicles Formatius de Grau Superior. Des que en el curs 2010-2011 es van produir canvis en el sistema d'accés a la universitat, ja que es van eliminar els límits de places per a estudiants de formació professional de grau superior, el percentatge d'estudiants que provenen d'aquestes vies s'ha estabilitzat al voltant del 20%, el doble del que s'observava abans del canvi (un 9% en el curs 2009-2010).

Segons la definició del perfil d'ingrés establert a la memòria de verificació, les modalitats de batxillerat que millor capacitarien als estudiants per cursar Psicologia són Ciències de la Salut (dins de la modalitat de batxillerat de Ciències i Tecnologia) i Ciències Socials (en la modalitat d'Humanitats i Ciències Socials). Cal considerar que aquest perfil es va definir d'acord amb el model i normatives d'accés vigents en el moment d'elaboració de la memòria.

A l'informe del curs 2010-2011 es preveia que el desenvolupament del nou model d'accés a la universitat produiria un increment gradual del número d'estudiants provinents de la modalitat de batxillerat de Ciències i Tecnologia, especialment de Ciències de la Salut, ja que aquests estudiants s'ajustarien clarament al perfil d'ingrés definit a la titulació de Psicologia. Si ens centrem en la part específica de les proves de les PAU, per accedir al Grau en Psicologia a partir del curs 2012-2013, les matèries que ponderen 0,2 són matemàtiques i biologia i les que ponderen 0,1 són física, química i ciències de la terra. A la taula es resumeixen el percentatge d'alumnes de nou accés que van ponderar cadascuna d'aquestes matèries des del curs 2010-2011 fins al curs 2012-2013. Cal recordar que en els cursos previs al 2012-2013, hi havia altres matèries que també ponderaven però que no s'analitzen.

Ponderació	Matèria	2010-2011	2011-2012	2012-2013
0,2	Matemàtiques	14,02%	20,48%	57,07%
	Biologia	30,73%	52,11%	92,20%
0,1	Física	8,09%	3,31%	4,39%
	Química	19,41%	26,81%	32,68%
	Ciències de la terra	1,35%	2,11%	13,66%

Tal com era d'esperar, cada vegada hi ha hagut més estudiants que han accedit al Grau en Psicologia amb una formació més adequada al perfil d'ingrés definit a la memòria de verificació. Així, més del 90% dels estudiants de nou accés han cursat biologia i la meitat han cursat matemàtiques. També s'observa un increment en les matèries de química i de ciències de la terra. Per tant, és d'esperar que a partir d'aquest curs es comencin a observar millores en els resultats obtinguts pels estudiants.

Pel que fa al coneixement de llengües, a la taula es mostra l'evolució del coneixement del català, del castellà i de l'anglès. Els percentatges corresponen als alumnes que informen tenir un nivell bo.

Idioma		2009-2010	2010-2011	2011-2012	2012-2013
Català	Comprensió oral / escrita	96,01% / 95,63%	96,44% / 96,25%	93,36% / 92,97%	95,89% / 95,07%
	Expressió oral / escrita	93,54% / 91,25%	92,13% / 90,45%	90,23% / 85,74%	90,97% / 89,73%
Castellà	Comprensió oral / escrita	99,81% / 99,62%	99,44% / 99,44%	99,61% / 99,61%	99,38% / 99,38%
	Expressió oral / escrita	98,48% / 97,72%	97,75% / 98,13%	97,66% / 97,66%	96,30% / 97,33%
Anglès	Comprensió oral / escrita	56,46% / 75,10%	46,63% / 62,55%	51,76% / 66,21%	50,31% / 70,02%
	Expressió oral / escrita	45,06% / 60,84%	34,46% / 44,38%	41,02% / 47,66%	36,55% / 47,43%

D'acord amb aquestes dades, gairebé el 100% dels alumnes de nou accés dominen correctament el castellà i al voltant del 90% el català. L'anglès no obté tan bons resultats, ja que en comprensió, tan oral com escrita, el 50-70% dels estudiants admet tenir un nivell bo i entre un 30% i un 40% declaren tenir un nivell alt quant a l'expressió. No obstant això, si fem cas a aquestes dades, molts dels estudiants del Grau en Psicologia podrien seguir les classes

en anglès de manera que es podrien obrir una o més línies en anglès amb l'objectiu d'internacionalitzar l'ensenyament i poder captar també estudiants estrangers.

Com a valoració final dels índexs analitzats en aquest apartat, cal advertir que alguns d'ells mostren una variabilitat alta al llarg dels quatre anys des de la implantació dels graus i caldrà esperar els propers cursos per veure quina és la seva tendència real. No obstant això, i malgrat la variabilitat, la Facultat de Psicologia de la Universitat de Barcelona es manté com la més sol·licitada dins del sistema públic català d'universitats, així ho mostra la nota d'accés de l'últim estudiant admès al Grau, ja que és la més alta de les universitat públiques catalanes. També cal destacar el perfil d'estudiant matriculat quant a les vies d'accés. Els canvis en el sistema d'accés a la universitat que eliminen els límits de places per a estudiants de formació professional de grau superior ha provocat un fort increment d'estudiants que accedeixen per les vies de la Formació Professional i dels Cicles Formatius de Grau Superior. Un altre aspecte fa referència al perfil acadèmic dels estudiants que accedeixen per la via de les PAU. El canvi de perfil recomanat per accedir al Grau en Psicologia i, més concretament, les assignatures que ponderen a la fase específica de les PAU, així com el termini per a l'adaptació a aquest perfil, ha provocat una gran heterogeneïtat quant al perfil dels estudiants de nou accés. Tanmateix, en el curs 2012-2013 s'observa una tendència clara a l'homogeneïtzació i que s'espera que es consolidi en els propers cursos. També s'observa una tendència a l'increment del nombre d'estudiants que compaginen feina i estudis sense que vagi acompanyada per un increment en la matriculació a temps parcial. Potser caldria incidir en la possibilitat d'aquesta modalitat de matrícula en les jornades d'orientació per als futurs estudiants. Finalment, quant al coneixement de l'anglès, s'observa una estabilització al voltant del 50% d'estudiants que declaren un bon nivell d'aquest idioma. Aquest percentatge coincideix amb el percentatge d'estudiants que informen cursar aquest idioma en un centre extern.

3.2 Orientació a l'estudiant

A la memòria de verificació del Grau en Psicologia només es fa referència a la informació relativa a les vies d'accés als estudis universitaris que facilita la Generalitat de Catalunya a l'inici de cada curs acadèmic a la seva pàgina web.

Les accions de la Facultat de cara a l'orientació de l'estudiant de nou accés s'inicia amb la participació a les Jornades d'Orientació Universitària de Tàrraga al mes de febrer. També s'assisteix a jornades informatives organitzades per diversos organismes. Des de la pròpia universitat, a través del SAE, s'organitzen les Jornades de portes obertes que acullen a 160 estudiants interessats en conèixer els estudis de Psicologia i la Facultat. Les jornades es desenvolupen al llarg de dos dies i inclou la presentació dels estudis, una visita al campus i els seus serveis i visites en petits grups a diversos laboratoris i serveis de la Facultat. La Facultat també participa en el Saló de l'Ensenyament que s'organitza anualment.

Pocs dies abans de la matrícula s'organitza una trobada al juliol per als nous estudiants on s'explica tot el procés de matriculació. Al setembre hi ha una jornada de benvinguda als estudiants on es presenten el CRAI, els serveis lingüístics, l'EIM i l'associació d'estudiants.

Un cop s'inicia el curs, els estudiants de nou ingrés que ho desitgin poden acollir-se al Pla d'Acció Tutorial. Concretament, l'alumne rep la informació sobre qui és el seu tutor a l'inici del curs, per tal que tingui el coneixement sobre a quina persona s'ha de dirigir en el cas que ho necessiti. A més, els tutors organitzen com a mínim 4 tutories al llarg de tot el curs acadèmic.

L'objectiu d'aquest servei és informar els estudiants de tot el que té a veure amb la universitat i la facultat, ajudar-los a resoldre els seus dubtes i assessorar-los en tot allò que desitgen fer.

Per als alumnes de tercer i quart curs de grau, la Facultat organitza Psicofutur que consisteix en una jornada durant la qual s'informa del funcionament del quart curs i les diverses sortides de la professió de psicòleg. Es presenten els estudis de postgrau, es fan tallers diversos orientats a buscar feina, com ara aprendre a redactar un currículum, simulacions d'entrevistes de treball, etc.

Finalment, els estudis de grau inclouen l'assignatura "Psicologia i Professi3" que comprèn un bloc d'ètica i deontologia i un altre bloc de tallers i conferències consistent en un conjunt de sessions sobre eines per a la recerca de feina i xerrades sobre la realitat professional dels psicòlegs. També s'inclouen dues xerrades per conèixer el funcionament i l'estructuració del Col·legi Oficial de Psicòlegs de Catalunya (COPC) i de la seva comissió deontol3gica.

3.3 Planificaci3 i gesti3 docent

El mes d'abril de cada curs, el Consell d'Estudis informa al deganat sobre l'estat de publicaci3 dels plans docents.

L'aplicaci3 informàtica GRAD és comuna a tota la UB i permet recollir els components bàsics i complementaris especificats a les normes reguladores dels plans docents de les assignatures per als ensenyaments de la UB (Consell de Govern de la universitat, 6 de juliol de 2006) a l'hora que possibilita l'entrada de dades en el pla docent i usar-lo amb finalitats informatives i d'explotaci3 de dades.

El curs 2012-2013 es van publicar al GRAD el 100% dels plans docents. Els plans docents de les assignatures són aprovats pel Consell d'Estudis abans de la seva publicaci3. El Consell d'Estudis vetlla per a què els plans docents s'ajustin a les competències, objectius i resultats d'aprenentatge, activitats i sistemes d'avaluaci3 definits a la mem3ria de verificaci3, i segueixen les normatives reguladores dels plans docents de la Universitat de Barcelona.

En el curs 2012-2013 els estudiants van matricular una mitjana de 52,1 crèdits. Aquesta dada és coherent amb l'enquesta de l'Oficina d'Orientaci3 per a l'Accés a la Universitat (OOAU) que, com es deia a l'apartat 3.1 d'aquest informe, només el 12% de l'alumnat matricula a temps parcial.

Cap assignatura de formaci3 bàsica ni obligat3ria del curs 2012-2013 va tenir una matricula inferior a 10 estudiants. Quant a les assignatures optatives, se'n van oferir 59 de les quals 3 van tenir una matricula inferior a 10 estudiants (5,08%).

El mètode docent utilitzat amb més freqüència a l'ensenyament de Psicologia són les classes te3riques que representen el 69,34% d'hores de docència. Les pràctiques exteriors i les d'aula ocupen el 12,98% i l'12,38% d'hores de docència, respectivament. Els seminaris i les pràctiques de laboratori representen el 4,28% i l'1,02%, respectivament. Quant al campus virtual, la mitjana de visites per estudiant és 64,4. Si tenim en compte que un estudiant pot matricular fins a 10 assignatures, llavors, la mitjana d'accés per assignatura seria al voltant de 6,5, una xifra que sembla baixa i que caldria analitzar per determinar-ne les causes i poder dur

a terme accions per incrementar-la. Tenir el coneixement sobre la dispersió d'aquesta variable entre assignatures ens indicaria si hi ha diferències entre assignatures.

L'anàlisi del rendiment acadèmic en les diferents assignatures del grau mostra que el percentatge d'estudiants que han matriculat alguna assignatura repetida respecte al total de matriculats durant el curs 2012-2013 va ser del 37,5%. S'ha observat un increment en el nombre de repetidors que va ser el 26,61% al curs 2010-2011 i el 35,04% al curs 2011-2012. El percentatge d'estudiants repetidors per assignatura suposa el 9,4%. Una assignatura de Formació Bàsica acumula un 29,4% de primera repetició, 9 assignatures acumulen entre un 10% i un 20%, 28 assignatures acumulen menys d'un 10% i, finalment, 53 assignatures, totes elles optatives, no tenen repetidors.

Aquest considerable increment en el percentatge de repetidors des dels curs 2010-2011 pot deure's a la implantació progressiva del Grau en Psicologia. La primera dada respecte a repetidors s'obté al curs 2010-2011 i inclou els repetidors de primer i de segon curs. En el curs 2011-2012 s'afegeixen les dades de repetidors de tercer curs i, finalment, al curs 2012-2013 s'hi afegeixen els alumnes repetidors de quart curs. És en aquest moment que sembla observar-se una asymptota al voltant del 35-37% de repetidors.

La dada sobre la taxa de repetidors es calcula a partir dels alumnes que han matriculat alguna assignatura per segona vegada o més i no permeten detectar si es tracta d'alumnes que suspenen una assignatura de forma puntual o si són alumnes repetidors *crònics*. Per tenir una visió més perfilada de la realitat es necessita buscar índexs alternatius o complementaris, com, per exemple, desglossar els estudiants en funció del nombre d'assignatures suspeses, o bé, el percentatge de crèdits matriculats per segona vegada o més. El fet de trobar una assignatura de primer curs, primer semestre, amb una taxa de repetidors propera al 30% podria explicar per si mateixa gairebé el 80% de la taxa de repetidors. Independentment d'actuar sobre aquesta assignatura en particular, el fet de tenir un coneixement més detallat d'aquesta variable, ha de permetre detectar la causa més probable i actuar amb més eficàcia. Reprendre'm l'anàlisi dels repetidors a l'apartat de rendiment acadèmic.

3.4 Pràctiques externes

Les dades provenen d'estudis del propi centre i han estat proporcionades i analitzades pel Vicedeganat d'Organització i Relacions Externes.

Dels 2168 estudiants, matriculats a l'ensenyament del Grau en Psicologia en el curs 2012-2013, 412 estudiants van realitzar l'assignatura obligatòria de 4rt curs "Practiques en Centres", per tant, pràctiques curriculars. Aquesta dada representa un 19% de l'alumnat d'aquest ensenyament, percentatge que és superior al del curs 2011-2012 en què va ser d'un 13,16%. Segons les enquestes recollides a l'assignatura, la mitjana de satisfacció per part de l'alumnat que ha fet pràctiques ha estat d'un 8,32, i un 88% de l'alumnat puntua les pràctiques curriculars amb notes igual o superiors a 7.

Quant a les pràctiques no curriculars en el curs 2012-2013, un 1,89% del total de l'alumnat n'ha realitzat. Cal esmentar que, d'aquest percentatge total, hi ha hagut 5 alumnes que han pogut realitzar pràctiques en empreses mitjançant la beca Santander-CRUE, de la qual es van rebre 109 sol·licituds d'estudiants. Tanmateix, només poden realitzar pràctiques no curriculars aquells estudiants que tenen superats el 50% dels crèdits de l'ensenyament, per tant el nombre

d'estudiants en disposició de fer pràctiques no curriculars, no es correspon al total d'alumnes de l'ensenyament. Tot i així, aquest curs s'ha recuperat els nivells de practiques no curriculars que hi havia en el curs 2010-2011 (1,91%) i, que s'havia vist reduït en el curs 2011-2012 fins al nivell de 1,68%.

3.5 Mobilitat nacional i internacional

Les dades provenen d'estudis del propi centre i han estat proporcionades i analitzades pel Vicedeganat d'Organització i Relacions Externes.

En el curs 2012-2013, un total de 76 estudiants d'altres universitats varen realitzar una estada de mobilitat internacional a la Facultat de Psicologia. El nombre d'estudiants de mobilitat internacional que van fer una estada a la Facultat de Psicologia representa el 3,51% del total d'estudiants de Grau, percentatge inferior al del curs 2011-12 en que va ser del 4%. Del total d'estudiants "in-coming" a la Facultat de Psicologia, un 1,94% prové de Convenis Erasmus i un 0,5% de convenis amb universitats d'EEUU.

El curs 2012-2013, un total de 64 estudiants de la Facultat de Psicologia varen fer una estada de mobilitat internacional en una altra universitat el que representa un 2,95% dels alumnes matriculats. Malauradament aquesta xifra d'estudiants "out-going" s'ha vist reduïda en relació al curs 2011-2012, en el qual hi va haver una mobilitat del 3,91% i que s'havia aconseguit augmentar progressivament al llarg dels anys. Molt probablement la crisi econòmica ha estat una de les variables que ha afectat a aquesta davallada de mobilitat de l'alumnat. El tipus de mobilitat ha estat majoritàriament en l'àmbit europeu en el marc del programa Erasmus (2,36%).

El curs 2012-2013 es va tornar a detectar un cert desequilibri entre el nombre d'estudiants estrangers que venen a fer estudis a la Facultat de Psicologia i el dels estudiants de Psicologia de la UB que fan una estada en una altra universitat. En el curs 2011-2012, s'havia aconseguit un equilibri en aquestes xifres.

El nombre d'estudiants d'universitats de l'Estat Espanyol que van realitzar una estada a la Facultat de Psicologia de la UB en el curs 2012-2013, va ser de 19. Això representa que un 0,88% de l'alumnat de Psicologia era d'universitats de la resta de l'Estat espanyol. El percentatge es lleugerament inferior al del curs anterior, que va ser del 0,94%.

Dels 2168 alumnes matriculats al Grau en Psicologia, 6 d'ells van realitzar una estada en l'àmbit nacional, el que representa un 0,28% del total de l'alumnat de Psicologia, una reducció gairebé a la meitat en relació a la mobilitat d'àmbit nacional del curs 2011-2012. En general, la mobilitat d'estudiants ha patit una davallada en tots els àmbits malgrat els esforços fets des de la Facultat. Aspectes com la crisi econòmica i l'increment del percentatge d'estudiants que compaginen estudis i feina podrien estar relacionats amb aquest fet.

3.6 Treball final de grau

Les dades provenen d'estudis del propi centre i han estat proporcionades i analitzades pel vicedeganat d'Afers Acadèmics i d'Estudiants.

Durant el curs 2012-2013 van matricular el treball fi de grau 410 estudiants en front els 246 del curs 2011-12. Aquest volum d'estudiants constitueix el 18,91% del total d'alumnes matriculats a l'ensenyament. D'aquests estudiants, el 90,73% van aprovar-lo, un percentatge inferior respecte al curs 2011-2012 (93,90%). D'altra banda, el 56,45% dels alumnes que van aprovar van obtenir una nota superior a 8 punts, un increment notable respecte del curs anterior en què el percentatge s'havia situat en el 34,63%.

Els resultats obtinguts en relació al Treball Final de Grau són satisfactoris. Tot i la petita davallada en el percentatge d'aprovat, aquest es manté en el 90%. D'altra banda, s'incrementen molt notablement les qualificacions altes que indiquen una millora en la qualitat dels treball presentats.

3.7 Professorat

L'Agència de Polítiques i de Qualitat proporciona les dades sobre el professorat al deganat del centre. No obstant això, les dades que es presenten en aquest apartat s'han obtingut del GPOD (Gestor de Planificació Oferta Docent).

A la taules es desglossen les categories dels professors que intervenen en el Grau en Psicologia indicant el nombre de professorat i el total d'hores per cada categoria, així com el percentatge que representa cada categoria.

	Nombre de professors/es	Percentatge de Professors/es	Hores de docència	Percentatge de docència
Professorat permanent	99	45,21	17353,5	51,11
Catedràtic d'universitat	18	8,22	2617,5	7,71
Titular d'universitat	64	29,22	11304,0	33,30
Titular d'escola universitària	1	0,46	290,0	0,85
Agregat	14	6,39	2939,0	8,66
Col·laborador permanent	2	0,91	203,0	0,60
Professorat no permanent	96	43,84	14712,3	43,33
Lector	17	7,76	3811,3	11,23
Associat i associat mèdic	75	34,25	10174,0	29,97
Ajudant	4	1,83	727,0	2,14
Altres professorat	24	10,96	1884,5	5,55
Investigador Ramón y Cajal	1	0,46	43,5	0,13
Becari	21	9,59	1672,0	4,92
Professorat extern	2	0,91	169,0	0,50
Total	219		33950,3	

El nombre total de professorat amb docència planificada al Grau en Psicologia és de 219, una xifra lleugerament inferior a la del curs 2011-2012 que va ser de 232. El nombre de docents s'ajusta al que especifica la memòria de verificació, que és 214 docents. La categoria de professorat més nombrosa és la d'associat i associat mèdic (34,25%) seguida de la de professor titular d'universitat (29,22%). El col·lectiu de becaris representa gairebé el 10% del professorat. Quant a la docència impartida en el Grau en Psicologia, poc més de la meitat la imparteix professorat estable (51,11%) i la resta professorat no estable. Aquesta dada s'ha invertit respecte del curs 2011-2012 en el qual el professorat estable impartia el 46,62%. Aquesta inversió es podria deure al context de crisi que ha portat a la Universitat a no renovar alguns contractes de professor associat, i al fet que s'ha convocat una plaça de professor titular.

3.8 Gestió dels recursos materials i serveis

El Vicedeganat d'Afers Acadèmics i d'Estudiants de la Facultat ha analitzat els indicadors proporcionats per l'Agència de Polítiques i Qualitat referents a la gestió de recursos materials i serveis. Dels set possibles indicadors sobre la satisfacció dels estudiants, l'Agència proporciona informació de dos. En una escala de 10 punts, els estudiants valoren en 7,3 la seva satisfacció amb els recursos didàctics utilitzats en la docència i en 7,2 la seva satisfacció amb les instal·lacions del centre. Tot i que aquestes dades són bones, caldria indagar quins aspectes es podrien millorar en relació amb aquests dos indicadors.

La Facultat de Psicologia està situada al campus Mundet. Aquesta ubicació fa que es trobi allunyada de qualsevol nucli urbà proveït dels serveis bàsics de cara a l'estudi. No obstant això, el campus integra tots aquests serveis. Així, es disposa d'una cafeteria i un restaurant, i si els estudiants es porten el menjar de casa, la facultat proporciona dos microones per escalfar els aliments. Al campus també s'hi troba el servei de reprografia, papereria i llibreria on els estudiants troben els llibres més rellevants utilitzats en la docència i material d'oficina, i hi poden fer fotocòpies. El campus disposa d'una oficina bancària amb caixer automàtic. No obstant això, aquest servei s'ha vist reduït a una única entitat. Fa uns pocs anys es disposava de caixers de tres bancs diferents. Aquesta disminució en el servei redueix les possibilitats dels estudiants a disposar dels seus diners quan es troben al campus si no són clients de l'entitat bancària que manté la seva presència. El campus també té una oficina del Servei d'assistència mèdica (OSSMA).

Per als estudiants que venen de fora de Catalunya, al campus hi ha una oficina dels Serveis Lingüístics de la Universitat, els quals tenen un programa d'acollida, així com cursos de català gratuïts amb molts horaris i períodes diferents, borses d'intercanvi lingüístic, etc. D'altra banda, al campus també hi ha la presència de l'Escola d'Idiomes Moderns (EIM) per aquells estudiants que volen estudiar altres idiomes com l'anglès. A més a més, al Centre d'Autoaprenentatge de Llengües a la Biblioteca del campus Mundet també es poden aprendre altres llengües.

A la Facultat de Psicologia hi ha l'associació d'estudiants que participen activament en actes institucionals i propis com l'organització de la setmana cultural. L'associació d'estudiants vetlla pels interessos dels alumnes i participa a través dels representants escollits en els òrgans de govern de la facultat. La Facultat també té un grup de teatre de Psicologia on aprenen i perfeccionen la interpretació. Aquesta activitat pot ser acceptada com a activitat amb reconeixement acadèmic. La Facultat també té la Coral de la Facultat de Psicologia on els estudiants que ho desitgin poden participar-hi. La Facultat també ofereix alguns serveis externs de diagnòstic i assessorament psicològics, teràpia de conducta, neuropsicologia, tècniques augmentatives i alternatives de la comunicació, etc.

Al campus Mundet hi ha el servei CRAI–biblioteca amb 709 llocs d'estudi i consulta per als estudiants i disposa de 119.000 volums i més de 200 títols de revistes especialitzades per a les tres facultats del campus. També s'hi pot trobar una col·lecció de tests i manuals de test de 350 títols. A més a més, el CRAI ofereix recursos d'informació: bases de dades, revistes i sumaris electrònics, premsa digital, consulta de catàlegs, hemeroteca, etc. D'altra banda, la biblioteca proporciona serveis de préstec i consulta, així com una sala d'ordinadors per consultar Internet, aules d'estudi i sales amb fotocopiadores a disposició dels estudiants.

Respecte als equipaments docents de la Facultat, es disposa de 2056 llocs per a la docència distribuïts en 21 aules, a més a més de 147 ordinadors en cinc aules d'informàtica per a la docència i dos laboratoris docents per realitzar pràctiques de les assignatures. També proporciona 30 llocs de treball en una sala d'estudi amb 16 ordinadors a disposició lliure de l'alumnat. El centre està dotat de connexió wifi per a tots els membres de la Facultat.

La Facultat de Psicologia està dotada de diferents laboratoris de docència i de recerca on els estudiants poden realitzar pràctiques curriculars, en alguns casos vinculades a l'itinerari de recerca.

3.9 Resultats

3.9.1 Queixes, reclamacions i suggeriments

La informació que es presenta en aquest apartat l'ha recollida el Vicedeganat d'Afers Acadèmics i d'Estudiants a partir de la informació proporcionada des del deganat, el Cap d'Estudis, la Secretaria de la Facultat i de la Cap d'Administració del Centre.

Des del deganat es dona resposta a les queixes, reclamacions o suggeriments que recauen sota la seva responsabilitat o bé es canalitzen al responsable pertinent, segons la temàtica. La secretaria dona resposta a totes aquelles qüestions de caràcter administratiu i vehicula als responsables corresponents totes aquelles queixes, reclamacions o suggeriments que requereixen una resposta de caràcter acadèmic. El Cap d'Estudis recull les queixes, reclamacions o suggeriments de caràcter acadèmic.

Durant el curs acadèmic 2012-13 s'han rebut queixes sobre algun retard puntual a l'hora d'entrar les qualificacions als expedients acadèmics i per l'incompliment dels plans docents en qüestions d'avaluació. No obstant això, han estat queixes molt puntuals que s'han resolt ràpidament. Els alumnes també s'han queixat respecte al procés utilitzat per l'elecció dels grups de les assignatures en el moment de la matriculació. El temps mitjà de resposta a les queixes rebudes al centre és de 72 hores. Les reclamacions es resolen en un termini mitjà de 10 dies.

Tal i com es va indicar en el darrer informe de seguiment del curs 2011-2012, el deganat està treballant en un sistema centralitzat que vehiculi les diverses vies de recollida de les queixes, les reclamacions i els suggeriments, incloent-hi un sistema on-line. S'espera que comenci a operar al curs 2013-2014.

3.9.2 Satisfacció de l'alumnat amb l'acció docent, la planificació d'assignatures i la satisfacció dels graduats

El procediment de qualitat (PEQ060) estableix que un cop acabat el curs, el consell d'estudis revisa els resultats (enquestes de satisfacció dels estudiants, indicadors del procés i la seva comparació amb els objectius establerts). Partint de l'anàlisi d'aquests resultats, el consell d'estudis fa l'informe corresponent en què indica les raons que han portat a no assolir els objectius i els canvis que s'haurien de fer per a millorar els aspectes relacionats amb la metodologia utilitzada i l'avaluació dels aprenentatges. Posteriorment, es presenta l'informe a la junta de centre. Periòdicament, el consell d'estudis i la junta de centre fan el seguiment de la implementació de les accions planificades i aprovades.

La informació referida a aquest ítem s'extreu del resultat de les enquestes d'opinió que els alumnes tenen disponibles en línia, subministrada pel Servei de Planificació i Anàlisi de la Universitat de Barcelona. Hi ha dos tipus d'enquesta, la que valora l'acció docent del professorat i la que demana l'opinió sobre la planificació de les assignatures. Els resultats de les dues enquestes es mostren per separat.

El curs 2012-2013 el percentatge de resposta per part dels estudiants a les enquestes d'opinió sobre les assignatures de grau va ser del 18,41% en el primer semestre i del 12,36% en el segon. Des del deganat i el Consell d'Estudis es considera una participació molt baixa tot i la recuperació observada en el primer semestre respecte el curs passat. Aquesta participació baixa fa que les dades s'hagin d'interpretar amb prudència.

D'acord amb les enquestes, la valoració de la satisfacció dels estudiants amb les assignatures del grau és, de mitjana, de 7,38 sobre 10 punts en el primer semestre (rang 7,20–7,62) i de 6,30 en el segon (rang 6,01–6,78). A la taula es pot veure que hi ha una tendència a millorar la puntuació des del curs 2010-2011 fins al curs 2012-2013 amb un increment de 0,75 punts. Aquesta dada contrasta amb el que s'observa en el segon semestre, que mostra una tendència molt lleugera a disminuir amb una reducció de 0,15 punts.

	2010-2011	2011-2012	2012-2013
Primer Semestre	6,62	7,07	7,38
Segon Semestre	6,45	6,41	6,30
Global	6,53	6,74	6,84

Tot i l'alta desviació observada en les puntuacions sobre la satisfacció amb les assignatures (més alta de 2 en tots els ítems), el 58,99% dels estudiants enquestats atorguen una puntuació igual o superior a 8 en el primer semestre, mentre que en el segon semestre aquest percentatge és del 48,93. Aquestes dades mostren un increment de 8 punts percentuals respecte a les del curs 2011-2012, que van ser de 50,8% i 41,0% per al primer i el segon semestre, respectivament.

Destacar, però, que la puntuació més baixa en tots dos semestres s'obté a l'ítem "En general, estic satisfet/a amb l'assignatura" mentre que la puntuació més alta s'obté a l'ítem "els espais i equipaments han estat els adients per a les activitats dutes a terme". Crida l'atenció que l'alumnat puntua millor els aspectes específics, però en canvi la valoració global de les assignatures és més baixa.

Pel que fa a les enquestes d'opinió sobre l'actuació docent del professorat, els percentatges de resposta van ser 18,00% en el primer semestre i 11,21% en el segon. De la mateixa manera que es comentava respecte a l'opinió sobre les assignatures, el percentatge de participació és molt baix i fa que l'anàlisi s'hagi de fer amb prudència.

La valoració de la satisfacció dels estudiants amb el professorat del grau és, de mitjana, de 7,64 sobre 10 punts en el primer semestre (rang 7,13–7,98) i de 6,57 en el segon (rang 6,01–6,91). A la taula es pot veure que, en global, la puntuació està estabilitzada. No obstant això, la tendència al llarg dels darrers tres cursos és creixent en el primer semestre i decreixent en el

segon semestre. Així, mentre en el curs 2010-2011 les valoracions en els dos semestres eren iguals, en el curs 2012-2013 la diferència és d'un punt.

	2010-2011	2011-2012	2012-2013
Primer Semestre	7,02	7,40	7,64
Segon Semestre	7,03	6,95	6,57
Global	7,02	7,20	7,10

La desviació de la puntuació en tots els ítems supera els 2 punts. Amb tot i això, s'observa que el 66,11% dels estudiants enquestats atorguen una puntuació igual o superior a 8 en el primer semestre, mentre que en el segon semestre aquest percentatge és del 49,75%. Aquestes dades mostren un increment de 5 punts percentuals respecte a les del primer semestre del curs 2011-2012, que va ser de 61,2%, i una reducció de 3 punts percentuals en el segon semestre que va ser de 53,1%. Finalment, indicar que en tots els ítems la puntuació amb la freqüència més alta és el 10, tant al primer com al segon semestre.

La puntuació més baixa en el primer semestre s'obté a l'ítem "La manera de desenvolupar l'activitat docent aconseguir motivar l'alumnat", mentre que en el segon semestre ha estat l'ítem "(En cas que n'hàgiu fet) Les activitats proposades pel professor/a al Campus Virtual han estat útils en el procés d'aprenentatge de l'assignatura". La puntuació més alta en el primer semestre s'obté a l'ítem "manté un bon clima de comunicació i relació amb l'alumnat" i en el segon semestre a l'ítem "L'activitat docent ha permès complir el programa de l'assignatura".

La valoració que es fa des del centre de les dades aportades per l'enquesta d'opinió sobre les assignatures i el professorat és positiva quant al nivell general de satisfacció. No obstant això, preocupen les diferències observades entre els dos semestres i que s'han evidenciat a partir del curs 2011-2012 i que es mantenen o accentuen en el curs 2012-2013. Ens proposem analitzar les possibles causes d'aquesta discrepància durant el curs 2013-2014.

Una segona preocupació és la baixa participació dels estudiants en les enquestes, que es manté malgrat les mesures que s'han aplicat amb l'objectiu d'incrementar-la basades en la difusió. S'ha pogut constatar que aquest problema no és específic de la Facultat de Psicologia i, per aquest motiu, l'Agència de polítiques de qualitat de la UB ha iniciat un estudi per detectar-ne les causes i adoptar accions correctores.

La Universitat de Barcelona ha dut a terme l'enquesta AQU de satisfacció de graduats i graduades per conèixer el seu grau de satisfacció amb la titulació. Han respost 62 graduats dels 353, el que suposa un 17,6% de respostes. El 77,4% manifesta que repetiria la titulació (en el conjunt de la universitat el percentatge ha estat del 76,48%) i un 64,5% indica que tornaria a escollir la Universitat de Barcelona (en el conjunt de la universitat el percentatge ha estat del 66,89%). Per tant, la Facultat de Psicologia es troba pràcticament en la puntuació mitjana. Quant al fet de repetir la titulació pot estar influït per diverses variables tant internes (per exemple, grau de satisfacció amb la Facultat de Psicologia) com externes (per exemple, l'oportunitat de trobar feina un cop acabats els estudis). Quant al fet de repetir la mateixa Universitat, caldria fer l'anàlisi tenint en compte el que responen els graduats i graduades d'altres universitats. No obstant això, dos de cada tres estudiants que responen es mostren satisfets amb l'ensenyament de Psicologia de la UB.

Quan es pregunta pel seu grau de satisfacció amb la titulació, els graduats i graduades el valoren amb 3,47 en una escala de 1 a 5 punts. Aquesta valoració és lleugerament inferior a la mitjana obtinguda a partir de tots els centres de la UB, que va ser de 3,66.

3.9.3 Rendiment acadèmic

Anualment l'Agència de Polítiques i de Qualitat envia al degà les dades recopilades a la universitat, relatives a l'aprenentatge dels seus ensenyaments. Com a mínim, aquestes dades inclouen:

- indicadors de rendiment acadèmic
- taxa d'abandonament
- taxa de graduació
- taxa d'eficiència

El degà fa arribar al cap d'estudis les dades corresponents als seus ensenyaments perquè s'analitzin al consell d'estudis.

Anualment el consell d'estudis fa un seguiment de les dades recopilades al centre, per a valorar el progrés i els resultats dels ensenyaments. Alhora, també revisa la informació lliurada per l'Agència de Polítiques i de Qualitat relativa als indicadors de rendiment acadèmic, la taxa d'abandonament, la taxa de graduació i la taxa d'eficiència.

Com a conclusió del seguiment, el consell d'estudis elabora un informe de l'anàlisi de les dades que inclou les propostes de millora per a solucionar els problemes detectats, quan escaigui. L'informe es trameta al deganat/direcció de centre.

El deganat analitza l'informe del seguiment anual fet pel consell d'estudis i el compara amb els resultats de cursos acadèmics anteriors, de manera que pot fer un seguiment en el temps de l'evolució de l'aprenentatge dels estudiants i així avaluar de forma comparativa la situació actual. També es consideren les dades provinents del sistema UNEIX i les dels estudis propis del centre realitzats a partir de les actes de qualificacions.

La taxa d'abandonament inicial, és a dir, estudiants de nou accés que no es tornen a matricular en el curs següent, ha estat del 11,70%. Aquesta taxa es mostra estable al voltant de l'onze i el tretze per cent al llarg dels quatre cursos des que es va implantar el Grau en Psicologia. Cal destacar que en el curs 2010-2011 es va observar un pic ja que va arribar al 17,08%. D'altra banda, la taxa d'abandonament (percentatge d'alumnes que sense haver completat el 100% dels crèdits necessaris per finalitzar els estudis no s'han matriculat a l'ensenyament el curs que havien de completar els seus estudis ni el següent) se situa en el 19,7%. Tot i que les taxes d'abandonament són elevades, el Grau en psicologia es manté amb valors baixos en relació a altres ensenyaments de la UB.

La taxa de rendiment, definida com a crèdits superats respecte del total de crèdits matriculats ha estat del 88,70% al curs 2012-2013 i és la millor xifra des que es va implantar el Grau en Psicologia.

Si tenim en compte la taxa de rendiment desagregada per nota d'accés, trobem que hi ha una alta correlació entre les dues variables. S'observa que la taxa de rendiment creix a mesura

que la nota d'accés puja. Cal destacar que, en comparació al curs 2011-2012, en el qual els estudiants amb nota d'accés entre 5 i 6 van mostrar una taxa de rendiment del 27,78%, en el curs 2012-2013 la taxa de rendiment va ser de 50,98%. A partir d'una nota d'accés de 9-10, la taxa de rendiment supera el 90%. Aquests canvis també es podrien explicar per la nova via d'accés recomanada al Grau.

La taxa d'eficiència, definida com el percentatge de crèdits totals que hauria d'haver matriculat una cohort de l'ensenyament en relació al total de crèdits que han matriculat els estudiants graduats, es va situar en el curs 2012-2013 en el 95,90%. Aquesta dada supera en 10 punts percentuals a la taxa d'eficiència prevista en la memòria de verificació (85%).

La taxa de graduació, definida com el percentatge d'estudiants que han completat la totalitat dels crèdits necessaris per finalitzar els estudis com a màxim un any més del temps establert al pla d'estudis, va ser del 31,2%, en el curs 2012-2013.

En relació amb el rendiment acadèmic en les assignatures de grau de formació bàsica i obligatòries impartides el curs 2012-2013, totes van registrar una taxa de rendiment per sobre del 70%. Si prenem com a referència la taxa d'eficiència prevista en la memòria de verificació (85%), s'observa que el 73,53% supera aquesta xifra, millorant els resultats del curs 2011-2012. La valoració que fem d'aquests resultats és satisfactòria.

Tot i que la taxa de graduació sembla baixa, es pot trobar una certa justificació si s'analitza les característiques de l'estudiantat. Un 12% dels estudiants matriculen a temps parcial i quedarien fora de la taxa de graduació tal i com es calcula. D'altra banda, l'alt percentatge d'estudiant que compagina estudis amb treball podria explicar l'alta taxa de repetidors i, de forma indirecta, la taxa baixa de graduats. Malgrat que aquests arguments no deixen de ser especulacions, seria aconsellable poder analitzar tot aquest conjunt de dades, creuant-les adequadament amb l'objectiu de trobar correlacions que permetin conèixer les causes que porten a la taxa de graduació baixa.

D'altra banda, l'11,7% d'abandonament inicial es podria deure com a mínim a dues possibles causes. La primera relacionada amb les motivacions de l'estudiant, que un cop ha iniciats els estudis s'adona que no és el que esperava, i la segona seria la dificultat de les matèries que troba a primer curs. En el Grau en Psicologia coincideix que l'assignatura que registra la taxa de repetidors més alta està ubicada al primer semestre del primer any i aquesta circumstància podria desanimar a alguns estudiants a seguir els estudis de Psicologia. No obstant això, cal tenir en compte que el curs 2012-2013 és el primer que genera aquests índexs i cal ser prudents abans de proposar cap mesura correctora, com per exemple intercanviar assignatures de primer i segon semestres.

En general, s'observa una millora en els resultats observats en el curs 2012-2013 respecte als cursos anteriors quant a la taxa de rendiment. Aquesta millora es pot deure al nou perfil d'accés al Grau en Psicologia. Tal i com s'ha descrit a l'apartat 3.1 d'aquest informe, s'observa un increment en els alumnes que s'examinen de les assignatures de biologia (92%) i matemàtiques (57%). Com que va ser el primer curs en el qual ja va ser aplicada la via d'accés recomanada a la memòria de verificació, cal estar a l'expectativa de com evoluciona en els propers cursos. És possible que si incrementa el nombre d'estudiants que s'examinen de matemàtiques a la part específica de les P.A.U. es pugui observar un descens en la taxa de repetidors en les

assignatures del departament de Metodologia de les Ciències del Comportament, que són les que registren les taxes més elevades de repetidors.

4. PROPOSTES DE MILLORA

4.1 Disseny, implementació i seguiment de les accions de millora

La implantació del SAIQU (<http://www.ub.edu/psicologia/sistema-de-qualitat/l-abast-del-sistema-d-assegurament-intern-de-la-qualitat-del-programa-formatiu-saiqu>) assegura una revisió periòdica de tots els processos i una retroalimentació contínua del sistema. La creació de la comissió de qualitat del centre (<http://www.ub.edu/psicologia/sistema-de-qualitat/la-comissio-de-qualitat-de-la-facultat>) és l'eina que permet fer un seguiment dels indicadors de cada procés que han de ser analitzats per la comissió i presentats als equips de govern dels centres perquè proposin i portin a terme les accions correctives de millora que es vegin necessàries.

Així mateix, el fet que el SAIQU sigui general per a tots els centres permet revisar-lo i actualitzar-lo sota el guiatge de l'Agència de Polítiques i de Qualitat de la UB. D'aquesta manera es dona una resposta institucional a les necessitats diverses que es presenten durant el desplegament del SAIQU.

4.2 Propostes de millora que es deriven de la valoració que es fa del desplegament de la titulació, incloent-hi totes les propostes de modificació i pla de seguiment.

D'acord amb la valoració feta a l'informe de seguiment del Grau en Psicologia del curs 2012-2013, i tenint en compte les propostes de millores dels cursos 2009-2010, 2010-2011 i 2011-2012 pendents d'implementació o en procés d'implementació, l'equip del deganat és marca com a objectiu per al curs 2013-2014 dur a terme un seguit d'actuacions que pretenen millorar la qualitat en el centre i que es presenten en la taula següent:

Modificació / Proposta de millora	Responsable de la implantació de la millora al centre	Caràcter de la millora ^(1,2 o 3)	Calendari	Estat proposta de modificació (4,5,6)
Informació pública				
Introduir comptes institucionals a determinades xarxes socials i impulsar intranets específiques per a determinats col·lectius (estudiants de postgrau, estudiants de doctorat)	Secretaria acadèmica	1	Curs 2013-2014	5
Millorar l'accessibilitat a informació sobre les dades del Grau.	Vicedeganat d'Afers Acadèmics i d'estudiants	1	Curs 2013-2014	5
Gestió de les pràctiques externes (PEQ 070)				
Assegurar el nombre i la qualitat de les pràctiques en centres i institucions externes. (Aquest tipus d'acció és contínua i, per tant, el fet d'incloure-la com a proposta de millora no s'ha d'entendre com un gestió deficitària sinó com la necessitat de treballar	Vicedeganat d'Organització i de Relacions Externes	1	Curs 2013-2014	5

constantment pel bon funcionament de les pràctiques).				
Gestió de la mobilitat del estudiant (PEQ 080 / PEQ 090)				
Consolidar les relacions amb universitats anglosaxones per afavorir la mobilitat.	Vicedeganat d'Organització i de Relacions Externes	1	Curs 2013-2014	5
Organitzar un Pla d'Acció Tutorial específic per a estudiants de mobilitat.	Vicedeganat d'Organització i de Relacions Externes i Cap d'Estudis	1	Curs 2013-2014	5
Elaborar i implementar un qüestionari sobre la qualitat de la mobilitat internacional i nacional per a l'alumnat in-coming i out-going.	Vicedeganat d'Organització i de Relacions Externes	1	Curs 2013-2014	5
Professorat				
Promoure la puntualitat en la complementació de les actes.	Vicedeganat d'Afers Acadèmics i d'estudiants i Consell d'Estudis	1	Curs 2013-2014	5
Queixes, reclamacions i suggeriments (PEQ 100)				
Desenvolupar un sistema online per a l'atenció a reclamacions, queixes i suggeriments dels estudiants i d'altres col·lectius de la Facultat.	Deganat i Administració del Centre	1	Curs 2013-2014	5
Implementar en el web principal de la Facultat un apartat de "queixes, reclamacions i suggeriments".	Deganat i Administració del Centre	1	Curs 2013-2014	4
Resultats (PEQ 130) –l'apartat de rendiment acadèmic i de satisfacció dels estudiants				
Incrementar la resposta a les enquestes de satisfacció dels estudiants amb les assignatures i amb l'activitat docent del professorat.	Vicedeganat d'Afers Acadèmics i d'Estudiants i Consell d'Estudis	1	Curs 2013-2014	5
Analitzar les causes i desenvolupar mecanismes de correcció per tal de reduir la taxa de repetidors i incrementar la taxa de rendiment.	Vicedeganat d'Afers Acadèmics i d'estudiants	1	Curs 2013-2014	5

(1) *proposta de millora que no contempla AQU en els seu document sobre "Processos per a la comunicació i/o avaluació de les modificacions introduïdes en els títols universitaris de grau i màster"*

(2) *requereix una modificació no substancial*

(3) *Requereix una modificació substancial autoritzable*

(4) *Pendent implementar*

(5) *En procés d'implementació*

(6) *Implementada*

4.3 Seguiment de les accions de millora del curs 09/10, 10/11 i 11/12

Als informes de seguiment del Grau dels cursos 2009-2010, 2010-2011 i 2011-2012 es van proposar un seguit d'accions de millora. A la taula següent s'especifiquen aquestes propostes i el seu estat al finalitzar el curs 2012-2013.

Proposta de millora	Estat de la proposta de modificació ^(4,5,6)	Observacions
Informació pública		
Introduir comptes institucionals a determinades xarxes socials i impulsar intranets específiques per a determinats col·lectius (estudiants de postgrau, estudiants de doctorat).	5	S'ha obert un compte institucional al twitter de la Facultat. Quedaria pendent d'obrir comptes a altres xarxes socials (p.e. facebook) i crear xarxes per a col·lectius més específics.
Millorar l'accessibilitat a informació sobre les dades del Grau.	5	Tot i que a la pàgina web conté gairebé tota la informació necessària per als estudiants, estem treballant per elaborar i publicar les memòries acadèmiques de cada curs.
Planificació i gestió docent (PEQ 060)		
Ajustar millor l'oferta de grups a la demanda prevista d'estudiants.	6	
Gestió de les pràctiques externes (PEQ 070)		
Creació d'una base de dades per al registre unificat de tots els convenis de pràctiques externes de la Facultat.	6	S'ha implementat completament la base de dades dels convenis de pràctiques externes del Grau en Psicologia.
Ampliar pràctiques en centres hospitalaris.	6	S'han iniciat gestions per establir un concert entre la UB i el Complex Assistencial en Salut Mental Benito Menni, partint del conveni específic que ja existeix entre aquest centre i la Facultat de Psicologia per a la realització de pràctiques externes.
Gestió de la mobilitat del estudiant (PEQ 080/ PEQ 090)		
Consolidar les relacions amb universitats anglosaxones per afavorir la mobilitat.	5	S'han establert nous convenis d'intercanvi, però només de professorat, amb universitats anglosaxones (Bangor University, Nottingham Trent University, Warwick University). A nivell d'alumnat i, possiblement degut a la crisi econòmica, tot i que s'ha ampliat el nombre de places ofertes per a intercanvi en llengua anglesa, s'ha vist reduïda la demanda.
Organitzar un Pla d'Acció Tutorial específic per estudiants de mobilitat.	5	El cap d'estudis del Grau en Psicologia ha assumit aquesta tasca personalment, degut a que actualment no es disposa

		del becari de suport que estava previst col·laborés en aquesta organització.
Elaborar un full informatiu per a l'alumnat d'altres universitats que fan estada al nostre centre que reculli informació sobre com actuar en casos d'emergència.	6	Als actes de benvinguda per l'alumnat d'intercanvi, que es realitzen a l'inici de cada semestre, s'ha proporcionat un telèfon d'emergència (directe al Degà de la Facultat) per aquelles situacions d'emergència que es puguin produir durant la seva estada a la Facultat.
Elaborar i implementar un qüestionari sobre la qualitat de la mobilitat internacional i nacional per a l'alumnat in-coming i out-going.	5	S'ha elaborat un qüestionari per avaluar la satisfacció de la mobilitat tant nacional com internacional. Queda pendent la implementació per a la recollida d'informació. Concretament, falta establir el sistema per mitjançant el qual l'alumnat d'intercanvi pugui accedir al qüestionari.
Treball Final de Grau		
Crear una base de dades de la gestió del TFG que reculli informació sobre el títol, el tutor, el tribunal i la qualificació final.	5	
Professorat		
Promoure la puntualitat en la complementació de les actes.	5	
Queixes, reclamacions i suggeriments (PEQ 100)		
Desenvolupar un sistema online per a l'atenció a reclamacions, queixes i suggeriments dels estudiants i d'altres col·lectius de la Facultat.	5	
Implementar en el web principal de la Facultat un apartat de "dubtes, queixes i suggeriments" que porti a les bústies del centre.	4	
Resultats (PEQ 130) –l'apartat de rendiment acadèmic i de satisfacció dels estudiants		
Incrementar la resposta a les enquestes de satisfacció dels estudiants amb les assignatures i amb l'activitat docent del professorat.	6	S'ha dut a terme una campanya d'informació i sensibilització per promoure la participació dels estudiants en les enquestes d'opinió però no s'han assolit els objectius esperats.
Analitzar les causes i desenvolupar mecanismes de correcció per tal de reduir la taxa de repetidors i incrementar la taxa de rendiment.	5	Tot i que s'ha incrementat la taxa de rendiment, la taxa de repetidors es manté.

- (4) *Pendent implementar*
(5) *En procés d'implementació*
(6) *Implementada*

5. EL SISTEMA D'ASSEGURAMENT INTERN DE LA QUALITAT (SAIQU) COM A EINA PER AL SEGUIMENT DE LES TITULACIONS DEL CENTRE

La Junta de la Facultat de Psicologia va aprovar amb data 19 de febrer de 2010 el document de política i d'objectius de qualitat de la Facultat. En aquest document s'estableixen els objectius de qualitat fonamentals que es volen assolir, que es concreten en:

- Aconseguir un compromís permanent de millora continuada com a norma de conducta i proposar i establir les accions correctives i preventives necessàries.
- Oferir formació continuada i adequada a tot el personal per tal que adquireixi les competències necessàries per al bon exercici de les seves funcions.
- Establir un sistema de documentació del cicle de millora per assegurar la seva eficàcia i continuïtat.
- Establir, documentar i garantir l'eficàcia dels processos implicats mitjançant un conjunt d'indicadors adequat.
- Revisar i actualitzar periòdicament el sistema intern de garantia de qualitat.
- Difondre públicament i explicar els objectius i actuacions relatives a la qualitat.
- Establir mecanismes per tal de recollir idees i aportacions destinades a la millora de la qualitat.

D'una banda, el sistema de qualitat de la facultat integra totes les activitats relacionades amb la garantia de la qualitat dels graus i els màsters universitaris i, d'altra banda, desplega el Sistema d'Assegurament Intern de la Qualitat (SAIQU) com a instrument que s'ha d'utilitzar tant en la fase de disseny dels ensenyaments com en la del seguiment continu d'aquests per assegurar l'assoliment dels objectius associats a la formació. A més, i mitjançant el marc del SAIQU, també desplega un sistema per assegurar la qualitat dels doctorats.

La Comissió de Qualitat de la Facultat de Psicologia és l'encarregada de fer el seguiment dels diversos ensenyaments de la Facultat. La seva composició inclou la totalitat de l'equip deganal, el Cap d'estudis de l'ensenyament de Grau en Psicologia, l'Administradora de Centre, un Cap de Departament, un Coordinador de màster universitari (membre per la seva part de la Comissió de Postgrau del centre) i un representant dels estudiants, de manera que es garanteix la presència de les persones responsables de qualsevol acció de millora derivada de l'anàlisi de la informació obtinguda respecte del funcionament i resultats dels diferents processos.

La Comissió de Qualitat analitza periòdicament l'estat de desenvolupament dels diferents Procediments Específics de Qualitat del centre, planteja les corresponents accions de millora, si escau, i eleva propostes de caràcter més general per a la seva consideració a nivell d'Universitat. A més, la Comissió de Qualitat ha valorat els resultats i dades inclosos en el present informe de cara a l'establiment de noves actuacions de millora en aquells aspectes on la Facultat té capacitat d'actuació.

Des del moment de l'aprovació del document de política i d'objectius de qualitat de la Facultat de Psicologia, la Comissió de Qualitat va iniciar un procés per adaptar els diferents Procediments Específics de Qualitat (PEQ) a les característiques del centre i al seu desenvolupament progressiu.

La Junta de la Facultat de Psicologia va aprovar, amb data de 20 de juliol de 2010, els següents procediments específics d'assegurament de la qualitat:

- PEQ 010: Desplegament de la política i els objectius de qualitat.
- PEQ 050. Orientació a l'estudiant.
- PEQ 080. Gestió de la mobilitat internacional de l'estudiant.
- PEQ 090. Gestió de la mobilitat nacional de l'estudiant.

Durant el curs 2012-2013 es van completar els següents procediments:

- PEQ 030: Definició del perfil d'ingrés, admissió i matriculació grau.
- PEQ 060. Desenvolupament de l'ensenyament: metodologia i avaluació d'aprenentatges.
- PEQ 070. Gestió de practiques externes.
- PEQ 040. Definició perfil d'ingrés, selecció, admissió i matriculació màster.
- PEQ 100. Gestió de les queixes, reclamacions i suggeriments.
- PEQ 130. Anàlisi dels resultats.

No obstant això, els PEQs esmentats van quedar pendents d'aprovació per part de la Junta per al curs 2013-2014.

El seguiment de les titulacions de la Facultat es realitza amb interacció sistemàtica amb l'Agència de Polítiques i de Qualitat de la Universitat de Barcelona (AQUB). Entre altres qüestions, l'Agència ha establert una pàgina Web <http://www.ub.edu/agenciaqualitat/> on s'inclou i es renova periòdicament un conjunt d'indicadors i dades bàsiques per al seguiment de les diferents titulacions. S'inclouen, a més a més, les plantilles per a la incorporació d'informació i elaboració de l'informe de seguiment i un conjunt de guies d'anàlisi per a la valoració del desenvolupament de diferents processos inclosos en el Sistema d'Assegurament Intern de la Qualitat. D'altra banda, el representant del centre participa a la Comissió de Qualitat de l'Agència de Polítiques i Qualitat de la UB que es reuneix amb una freqüència mensual i on es discuteixen aspectes rellevants dels processos implicats en l'avaluació de la qualitat. Un dels temes rellevants tractats en aquestes reunions durant el curs 2012-2013 va ser l'ajustament de la temporalitat dels informes de seguiment al curs acadèmic. Amb aquest objectiu es va proposar un pla d'accions a realitzar durant el curs 2013-2014. D'altra banda, les reunions serveixen per detectar problemes comuns als diferents centres i treballar conjuntament per trobar les solucions més adients.

A partir de l'anàlisi del funcionament del SAIQU, durant el curs 2010-2011 es va plantejar necessitat de millorar els mecanismes interns de la Facultat per a la sistematització i l'organització de la informació pròpia, de forma que es faciliti la generació d'informes de seguiment, la comparabilitat històrica de les dades i, en conseqüència, l'aprofundiment de l'anàlisi de situacions i l'impuls de noves accions de millora. Per al curs 2013-2014, s'està treballant en l'elaboració d'un protocol que permeti una temporització adequada en la recollida de dades i la seva anàlisi, així com la coordinació eficaç dels responsables de la implantació de les millores al centre.