

MÀSTER DE RECERCA EN COMPORTAMENT I COGNICIÓ

INFORME DE SEGUIMENT DEL CURS ACADÈMIC 2013-2014

Informe elaborat per:

Dr. Alberto Maydeu Olivares
Josep Marco Pallarés, Coordinador.

Informe revisat per:

Comissió de Qualitat de la Facultat de
Psicologia.

Informe aprovat per:

Comissió Acadèmica de la Facultat de
Psicologia.

Data: 27 de gener de 2015.

Sumari

1. PRESENTACIÓ	3
1.1. Tractament de les recomanacions dutes a terme per agències d'avaluació externes	3
2. INFORMACIÓ PUBLICADA	4
2.1. Seguiment i actualització de la informació publicada	6
3. ANÀLISI VALORATIVA DE L'ENSENYAMENT	7
3.1. Dades sobre l'accés i matrícula	8
3.2. Orientació a l'estudiant	8
3.3. Planificació i gestió docent	9
3.4. Pràctiques externes	14
3.5. Mobilitat internacional	14
3.6. Treball fi de màster	14
3.7. Professorat	14
3.8. Gestió dels recursos materials i serveis	14
3.9. Resultats	16
3.9.1. <i>Queixes, reclamacions i suggeriments</i>	16
3.9.2. <i>Satisfacció de l'alumnat amb l'acció docent i la planificació d'assignatures</i>	16
3.9.3. <i>Rendiment acadèmic</i>	16
4. PROPOSTES DE MILLORA	18
4.1 Disseny, implementació i seguiment de les accions de millora	18
4.2 Propostes de millora que es deriven de la valoració que es fa del desplegament de la titulació, incloent-hi totes les propostes de modificació i pla de seguiment	18
4.3 Seguiment de les accions de millora del curs 09/10, 10/11 ,11/12, 12/13	20
5. EL SISTEMA D'ASSEGURAMENT INTERN DE LA QUALITAT (SAIQU) COM A EINA PER AL SEGUIMENT DE LES TITULACIONS DEL CENTRE .	21

DESPLEGAMENT I SEGUIMENT DE LES TITULACIONS OFICIALS A LA UB:

1. PRESENTACIÓ

El màster universitari Recerca en comportament i cognició (<http://www.ub.edu/estudis/mastersuniversitaris/comportament/>) té com a objectiu formar investigadors competitius a nivell internacional en ciències del comportament, i específicament en els àmbits de la personalitat i el comportament, la cognició i la plasticitat i la metodologia de recerca en ciències del comportament.

La formació consisteix en una sèrie de matèries d'actualització en els continguts d'aquestes àrees, complementades amb una forta formació en metodologia de recerca i en temàtiques afins a l'àrea, com ara les neurociències. El màster dona també accés al doctorat, i té continuïtat principalment amb el programa de Cervell, Cognició i Conducta de la UB.

Per poder cursar el màster és necessari un nivell d'anglès alt, ja que aquesta és la llengua vehicular del programa. La finalitat és que en acabar el màster l'alumnat pugui desenvolupar-se amb facilitat en un entorn internacional.

El programa està dirigit a professionals de les ciències del comportament en actiu que vulguin completar la seva formació en tasques de recerca, com també a estudiants que vulguin iniciar una carrera *professional com a investigadors*.

1.1. Tractament de les recomanacions dutes a terme per agències d'avaluació externes.

No es disposa de propostes d'actuació a desenvolupar ja que aquest ensenyament no ha estat avaluat per AQU en cap dels dos anys que es porten realitzant informes de seguiment.

2. INFORMACIÓ PUBLICADA

El centre publica en el seu web <http://www.ub.edu/psicologia/> tota la informació bàsica relacionada amb el desenvolupament operatiu dels programes formatius conjuntament amb els indicadors relacionats de tots els ensenyaments que ofereix el centre. Aquesta informació segueix els criteris generals d'estructura i continguts unificats per a totes les titulacions de la UB.

Durant el curs 2013-14 s'han incorporat millores en la pàgina web de la Facultat de Psicologia. En concret, s'ha iniciat un procés de traducció dels continguts al castellà i a l'anglès amb l'objectiu de fer arribar la informació del centre a un conjunt més ampli de persones interessades en estudiar a la Facultat de Psicologia.

D'altra banda, s'han incorporat quatre mòduls nous a la pàgina web del centre:

- Ocupabilitat i empenedoria (<http://www.ub.edu/psicologia/ca/ocupabilitat-i-empenedoria/blog-2>) que ofereix informació relacionada amb aquests temes.
- Comissió d'Igualtat Psicologia (<http://www.ub.edu/psicologia/ca/comissio-d-igualtat-psicologia/blog>) que ofereix informació sobre activitats relacionades amb la igualtat entre totes les persones.
- Associació de Teatre Psicologia (<http://www.ub.edu/psicologia/ca/associacio-de-teatre-psicologia>)
- Mòduls sobre informacions específiques que apareixen a la pàgina principal: *Avisos, Gestió Administrativa i Beques; Jornades, Simpòsiums i Congressos; Tesis doctoral.*

També s'han creat enllaços a les pàgines web de la Universitat de l'Experiència (http://www.ub.edu/experiencia/ca/index_nou.html), de la Coral Facultat de Psicologia UB (<http://www.coralpsicubedu.org/>) i Psicologia TV (enllaç a UBTv on es seleccionen els vídeos relacionats amb la Facultat de Psicologia: <http://www.ub.edu/ubtv/explora/materies/psicologia>).

Finalment, també s'han incorporat enllaços a les xarxes socials de la Facultat de Psicologia: twitter ([@FacPsicoUB](https://twitter.com/FacPsicoUB)), Facebook (<https://www.facebook.com/FacPsicoUB>), Instagram (<http://instagram.com/psicologiaub>).

En definitiva, el centre ha estat treballant en millorar i incrementar la informació de la pàgina web. D'aquesta manera, s'intenta arribar a un públic més ampli, incrementar els recursos d'informació, amb especial èmfasi en relació a la inserció laboral, aspecte crític donada la situació actual de crisi i les dades del darrer informe d'inserció laboral de l'AQU on mostra un índex elevat d'atur entre els llicenciats en psicologia.

Un recurs que cal implementar a la pàgina web del centre és la informació sobre els mecanismes de defensa de l'estudiant, informació sobre els procediments d'atenció de queixes, reclamacions i suggeriments.

La informació sobre el professorat es canalitza a través dels departaments amb links al directori de la Universitat de Barcelona que garanteix una informació actualitzada referent a la vinculació del professorat als diferents departaments i referent a l'adreça de correu electrònic i telèfon (<http://www.ub.edu/psicologia/estructura-i-organitzacio/departaments>). Tal i com ja s'ha comentat a l'apartat 1.3, punt 1 d'aquest informe, s'està treballant per publicar més informació respecte al professorat.

Així mateix, el centre, mitjançant el seu apartat de Sistema de Gestió de la Qualitat publica informació sobre la política de qualitat del centre i dels processos que se segueixen així com informació relacionada amb els indicadors de tots els seus ensenyaments oficials.

<http://www.ub.edu/psicologia/sistema-de-qualitat/presentacio>

Des de la pàgina principal del web del centre es pot accedir ràpidament a la informació pertinent a:

- [Estudis de grau.](#)
- [Estudis de postgrau.](#)
- [Mobilitat.](#)
- [Recerca.](#)
- [Societat, Empreses i Institucions.](#)
- [Ocupabilitat i Emprenedoria.](#)
- [Serveis d'Atenció Psicològica.](#)
- [Alumni UB.](#)
- [Associació de Teatre Psicologia.](#)
- [Comissió d'Igualtat Psicologia.](#)

També es té un accés directe a:

- [Suggeriments.](#)
- [Universitat de l'experiència.](#)
- [Campus virtual.](#)
- [Rep les notes al mòbil.](#)
- [Recursos Documentals \(CRAI\).](#)
- [Portal de la recerca.](#)
- [Lliga Universitària de debat.](#)
- [Recursos Lingüístics.](#)
- [Sistema de Qualitat.](#)

A banda de la pàgina web, el centre disposa d'altres canals d'informació: s'organitzen sessions informatives en el context de les jornades de PSICOFUTUR per la Facultat de Psicologia dirigida a estudiants de tercer curs on s'informa del funcionament del quart curs (assignatures singulars, mencions, pràctiques externes, treball final de curs) i a estudiants de quart curs als quals se'ls informa dels estudis de postgrau que ofereix la Facultat, es fan tallers per orientar-los a buscar feina, hi estands d'empreses i institucions, etc. A més es realitza una jornada d'orientació professional organitzada conjuntament per la Facultat de Psicologia i pel Servei d'Atenció a l'Estudiant, que forma part de l'assignatura obligatòria de 4rt curs Psicologia i Professi6. En aquesta jornada es realitzen diferents conferències, entre elles una de l'oferta de postgrau de la UB d'interès pels futurs psic6legs, més en concret de l'oferta de la Facultat de Psicologia. A més s'organitzen taules informatives al llarg del tot el dia on es proporcionen tríptics i informació personalitzada des Màsters Oficials i Postgraus.

2.1. Seguiment i actualització de la informació publicada

El sistema d'assegurament de la qualitat (SAIQU) introdueix els mecanismes per assegurar que la informació disponible sigui correcta i que s'actualitza amb la freqüència adequada. A tal efecte a tots els apartats del web s'indica la data de la darrera actualització.

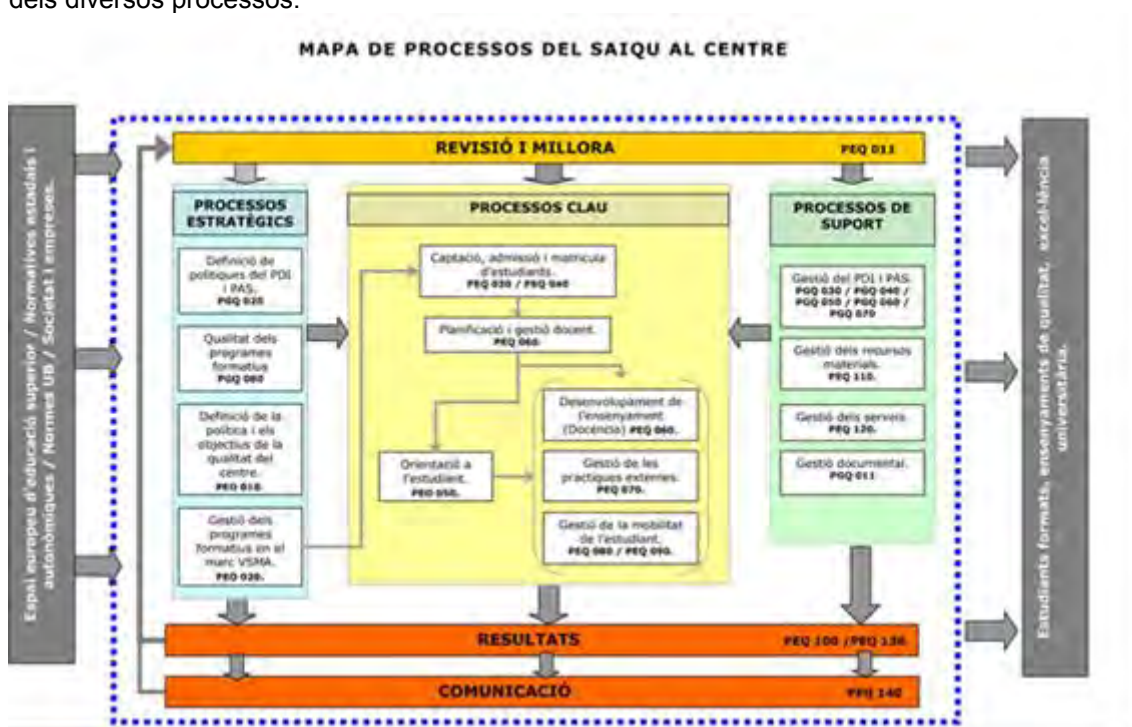
Com a novetat, durant el curs 2013-2014 s'ha habilitat un mòdul a la pàgina web del centre a través del qual es poden fer arribar a la facultat qualsevol tipus de suggeriment i/o incidència de la web amb l'objectiu de millorar i corregir possibles errors (<http://www.ub.edu/psicologia/ca/suggeriments>).

3. ANÀLISI VALORATIVA DE L'ENSENYAMENT

Anàlisi de la informació i valoració d'indicadors

A través del SAIQU s'ha elaborat el mapa de processos de cada centre, cosa que ha permès identificar i classificar cada un dels processos clau que intervenen en el programa formatiu de l'ensenyament. A més, el SAIQU proposa el desplegament gradual d'un conjunt d'indicadors, lligats als diversos processos, fins al moment de l'acreditació.

Una de les tasques que ha estat duent a terme la Comissió de Qualitat del centre és desplegar el SAIQU a través del mapa de processos i els seus procediments associats. D'aquesta manera, des del centre ja s'ha reflexionat sobre qui i com s'ha de fer la tasca de planificació i avaluació dels diversos processos.



El nostre ensenyament es va iniciar el curs 2012-13 (*any a introduir pel centre*), per la qual cosa els processos sotmesos a un seguiment més exhaustiu són els següents:

- Captació, admissió i matrícula d'estudiants (PEQ 040)
- Orientació a l'estudiant (PEQ 050)
- Planificació i gestió docent (PEQ 060) —l'apartat de la publicació dels plans docents al GRAD, utilització del campus virtual i el treball i assoliment competencial de l'ensenyament
- Desenvolupament de l'ensenyament: Treball Final de Màster, Professorat, Pràctiques externes (PEQ 070), Mobilitat internacional (PEQ 080).
- Gestió dels recursos materials i serveis (PEQ 110 i 120)
- Resultats (PEQ 130) — l'apartat queixes, reclamacions i suggeriments (PEQ 100) i l'apartat de rendiment acadèmic i satisfacció dels estudiants.

3.1. Dades sobre l'accés i matricula

El procediment de qualitat (PEQ 040) estableix que el deganat fa el seguiment anual dels indicadors del màster i estableix les accions correctives i preventives que consideri adients. La valoració ha estat portada a terme conjuntament pel coordinador del màster i el Vicedegnat d'Afers Acadèmics i Estudiants.

El Màster de Recerca en Comportament i Cognició es va iniciar el curs 2012-13, substituint al Màster de Recerca en Personalitat i Comportament iniciat el curs 2009-10. El nou Màster té la mateixa estructura de l'antic i difereix de l'antic en que ofereix un bloc de matèries noves.

El nombre d'estudiants matriculats al Màster s'ha mantingut relativament estable des del 2009, entre 15 i 19. El curs 2013-14 el nombre total d'alumnes preinscrits va ser de 17, 8 d'ells amb nacionalitat estrangera (2 de la Unió Europea, 1 d'Àfrica Occidental, 4 d'Amèrica Central i del Sud i 1 d'altres països). Finalment es varen matricular 14 alumnes. Això es per sota del mínim indicat (20) però es considera un nombre satisfactori ja que a) és un màster de recerca, tots els estudiants han de completar una tesi de màster i defensar-la públicament, b) s'imparteix al 100% en anglès, c) la taxa de graduació és del 100%, d) la immensa majoria del graduats continuen els seus estudis, matriculant-se en un programa doctoral.

Dels estudiants matriculats, aproximadament un terç es matriculen a temps parcial, cursant el programa en 2 anys. Tanmateix, aproximadament un terç dels estudiants del programa són estrangers, majoritàriament europeus.

El 100% dels estudiants matriculats es van preinscriure prèviament. El nombre de preinscrits es considera baix (17 durant el curs 2013-14, un nombre inferior a altres anys). Es va admetre doncs al 82% dels preinscrits. Els estudiants no acceptats, ho son per no adequar-se al perfil del programa. És a dir, tots els estudiants matriculats s'adeqüen al perfil del programa.

Per tant, el desafiament principal al que s'enfronta el programa és el d'incrementar el nombre de preinscrits. Aquest any hem pres diverses mesures en aquest sentit:

- Demanar (i s'ha concedit) la menció "**International Master's Programme (IMP)**" per la Generalitat de Catalunya per tenir un segell de qualitat que atregui més alumnes.
- Afegir un nou perfil (Primatologia, provinent de l'antic Màster de Primatologia) que atregui nous alumnes interessats en aquesta línia de recerca.
- Millorar les estratègies de difusió, principalment la pàgina Web, actualitzant els continguts i la imatge.
- Participar en xarxes europees d'intercanvi d'estudiants (ERANET)

Tot plegat, unit a les estratègies desenvolupades l'any anterior, han portat a que el curs **2014-2015** el nombre de preinscrits s'hagi més que duplicat (més de 40 preinscripcions) i que el nombre d'alumnes d'aquest curs sigui de més de 25 alumnes.

3.2. Orientació a l'estudiant

La orientació a l'estudiant te dos parts: D'una banda, tota la informació referent al programa es accessible online a la web del màster:

<http://www.ub.edu/estudis/mastersuniversitaris/comportament/>

D'altra banda, i atès que és un programa petit, és possible fer una atenció totalment personalitzada. Així, cadascun dels estudiants rep una tutoria individualitzada de prop d'una hora per part del coordinador del programa. En base a aquesta tutoria es realitza la matrícula del màster, tenint en compte els interessos de cada alumne i els seus coneixements previs. Al llarg del curs es realitzen reunions amb alumnes per tal de solucionar problemes puntuals que apareguin (principalment canvi d'assignatures degut a solapaments d'horaris per algun fet sobrevingut, com per exemple, causes laborals) i per ajudar en el procés de trobar un grup adequat per realitzar el Pràcticum.

En el proper curs es desenvoluparà un Pla d'Acció Tutorial que s'intentarà implementar en el curs 2015-2016.

3.3. Planificació i gestió docent

El procediment de qualitat (PEQ 060) estableix que la comissió de coordinació del programa supervisa la planificació i gestió docent del programa. La valoració ha estat portada a terme conjuntament pel coordinador del màster i el Vicedeganat d'Afers Acadèmics i Estudiants.

El 100% dels plans docents es troben a la pàgina web del màster:

<http://www.ub.edu/estudis/mastersuniversitaris/comportament/>

(apartat Plans docents i professorat).

Respecte a les assignatures del programa, totes tenen un mínim de 5 estudiants, amb la qual cosa no es creu necessari reduir el nombre d'assignatures optatives. De fet, en el curs 2014-2015 s'ha incrementat l'optativitat (degut al nou perfil de Primatologia) i no obstant, gràcies a l'increment d'alumnes, totes les assignatures tenen un mínim de 5 alumnes.

Fins ara, i tant en el programa de màster actual, com al seu predecessor, tots els estudiants menys un han completat el programa en primera matrícula. El percentatge d'estudiants que ha superat el treball final de màster (TFM) en primera convocatòria és del 100%. És una dada excel·lent. El percentatge d'estudiants amb una qualificació en el TFM superior a 8 és del 42%. Aquest percentatge es considera correcte.

Només un estudiant de l'any passat ha fet segona matrícula en una assignatura. Es el primer estudiant de la història dels dos programes en fer segona matrícula.

El percentatge de professors que són doctors a l'ensenyament és del 100%. Atès que es tracta d'un programa de formació en recerca aquest percentatge és l'òptim.



Llistat de competències de la titulació (perfil de formació)

- **Competències bàsiques**
 - *CB6 – Posseir i comprendre coneixements que aportin una base o oportunitat de ser originals en el desenvolupament i/o aplicació d'idees, sovint en un context d'investigació*
 - *CB7 - Que els estudiants sàpiguin aplicar els coneixements adquirits i la seva capacitat de resolució de problemes en entorns nous o poc coneguts, dins de contextos més amplis (o multidisciplinars) relacionats amb la seva àrea d'estudi*
 - *CB8 – Que els estudiants siguin capaços d'integrar coneixement i enfrontar-se a la complexitat de formular judicis a partir d'una informació que, essent incompleta o limitada, inclogui reflexions sobre les responsabilitats socials i ètiques vinculades a l'aplicació dels seus coneixements i judicis*
 - *BB9 – Que els estudiants sàpiguin comunicar les seves conclusions i els coneixements i raons últimes que les sustenten, a públics especialitzats i no especialitzats, d'una manera clara i sense ambigüitats.*
 - *CB10 – Que els estudiants posseeixin les habilitats d'aprenentatge els hi permetin continuar estudiant d'una manera que haurà de ser, en gran mesura, autodirigida o autònoma*
- **Competències generals/transversals** (a omplir pel centre)
 - *CG0 - Parlar bé en públic.*
 - *CG1 – Comprendre que les explicacions psicològiques poden variar en diferents poblacions i contextos. Reconèixer i respectar la diversitat humana*
 - *CG2 – Mostrar habilitats interpersonals i de relació professional.*
 - *CG3 – Ser capaç de comunicar-se de forma efectiva en múltiples formats (discussió en grup, debat, conferència) i per múltiples propòsits (per informar, defensar, explicar, persuadir, argumentar, ensenyar, etc.)*
 - *CG4 – Saber aplicar les tecnologies de la informació i de la comunicació amb diferents objectius i propòsits (relacions amb altres professionals, obtenció d'informació, difusió del coneixement, etc.)*
 - *CG5 – Se capaç de buscar i avaluar l'evidència científica per sustentar les afirmacions i les intervencions pròpies de la professió.*
 - *CG6 – Ser capaç d'elaborar treballs de qualitat*

- **Competències específiques** (a omplir pel centre)
- CE1 – *Mostrar habilitats per al disseny i planificació d'una investigació científica per resoldre un problema d'investigació en comportament i cognició*
- CE2 – *Mostrar habilitats en l'aplicació de les tècniques de recollida i registre de dades segons el perfil d'investigació en comportament i cognició*
- CE3 – *Identificar les diferents tècniques de tractament de les dades en comportament i cognició i ser capaç d'aplicar-les*
- CE4 - *Mostrar habilitats per avaluar críticament una investigació científica en comportament i cognició*
- CE5 - *Mostrar habilitats per a l'escriptura d'articles i llibres científics en diversos formats, particularment els de l' American Psychological Association, en els diferents àmbits relacionats amb la investigació en comportament i cognició, incloent coneixement dels passos necessaris per la seva publicació*



Relació de competències adquirides i avaluades en les diferents matèries i assignatures del màster

La tabla de competències mostra com les assignatures que componen el programa permeten assolir les competències marcades a la memòria de verificació per cadascuna de les matèries que componen el programa.

MATÈRIES /ASSIGNATURES VINCULADES	CB						CG						CE				
	6	7	8	9	10	0	1	2	3	4	5	6	1	2	3	4	5
Matèria A: Perspectives Teòriques i Metodològiques en l'Estudi del Cervell, la Cognició i la Conducta	X				X		X	X		X	X			X		X	
Neurociència Cognitiva							X			X	X					X	
Regressió i Model Lineal General					X			X						X			
Seminari en Comportament i Cognició																X	
Matèria B: Mètodes i Tècniques de Recerca en Comportament i Cognició		X	X				X	X		X	X		X	X	X	X	X
Anàlisi Multivariant i Models d'Equacions Estructurals								X		X				X	X		X
Avaluació Psicològica			X				X				X		X	X			X
Models Computacionals i Tècniques de Programació		X														X	
Recerca en Diferències Individuals			X				X				X		X	X			X
Recerca en Funció Cerebral Humana							X	X			X		X	X		X	
Matèria C: Avenços en Recerca en Comportament i Cognició	X	X	X	X	X	X	X	X		X					X	X	X
Aprenentatge i Cognició			X													X	X
Avenços en Desenvolupament Cognitiu		X														X	X
Avenços en Processos de Llenguatge i Memòria		X						X								X	X
Percepció, Acció i Consciència	X		X													X	X
Personalitat i Cognició	X		X			X	X										X
Recerca en Intervenció Psicològica				X		X	X										X



Recerca Psicològica en Delinqüència		X	X														X
Taller d'Anàlisi de Dades					X			X		X					X		
Taller en Tècniques de Neuroimatge i Control Sensori Motor		X			X			X		X							
Pràctiques de Recerca de Comportament i Cognició	X	X	X		X		X	X	X	X	X	X	X	X	X	X	
Treball final de Màster	X	X	X	X	X	X	X	X	X	X	X	X	X	X	X	X	X

3.4. Pràctiques externes

El programa no contempla les pràctiques externes.

3.5. Mobilitat internacional

Atesa la durada del programa (1 any) i la seva intensitat, no es contempla la possibilitat de mobilitat internacional. Es considera que aquesta s'ha de dur a terme durant el doctorat.

3.6. Treball fi de màster

El procediment de qualitat estableix que la comissió de coordinació del programa supervisa el treball final de màster. La valoració ha estat portada a terme conjuntament pel coordinador del màster i el Vicedeganat d'Afers Acadèmics i Estudiants.

Es considera que el desenvolupament del treball final de màster és excel·lent. Cada treball està tutoritzat per un professor del màster que assegura que estiguin dintre dels objectius del màster. A més, els treballs es defensen en anglès davant d'un tribunal compost per tres professors del màster. Les presentacions duren 20 minuts i posteriorment hi ha 10 minuts de discussió i preguntes/respostes. Tots els estudiants han defensat amb èxit el treball final de màster en primera convocatòria. Es considera que el nivell assolit pels estudiants és bo o molt bo, tal i com ho mostren les seves qualificacions (notables o excel·lents en tots els cassos).

3.7. Professorat

El procediment de qualitat estableix que la comissió de coordinació del programa supervisa el professorat. La valoració ha estat portada a terme conjuntament pel coordinador del màster i el Vicedeganat d'Afers Acadèmics i Estudiants.

La valoració del professorat del programa per part dels estudiants és molt bona, entre 7 i 9 per tots els professors en cadascun dels ítems enquestats. No hi ha hagut cap queixa del professorat. La satisfacció general amb el programa és bona.

3.8. Gestió dels recursos materials i serveis

El procediment de qualitat estableix que el Vicedeganat d'Afers Acadèmics i Estudiants supervisa la gestió dels recursos materials i serveis. La valoració ha estat portada a terme conjuntament pel coordinador del màster i el Vicedeganat d'Afers Acadèmics i Estudiants.

El Vicedeganat d'Afers Acadèmics i d'Estudiants de la Facultat ha analitzat els indicadors proporcionats per l'Agència de Polítiques i Qualitat referents a la gestió de recursos materials i serveis. En una escala de 10 punts, els estudiants valoren en 7,6 la seva satisfacció amb els espais i equipaments del centre destinats a la docència.

La Facultat de Psicologia està situada al campus Mundet. Aquesta ubicació fa que es trobi allunyada de qualsevol nucli urbà proveït dels serveis bàsics de cara a l'estudi. No obstant això, el campus integra tots aquests serveis. Així, es disposa d'una cafeteria i un restaurant, i si els estudiants es porten el menjar de casa, la facultat proporciona dos microones per escalfar els aliments. Al campus també s'hi troba el servei de reprografia, papereria i llibreria on els estudiants troben els llibres més rellevants utilitzats en la docència i material d'oficina, i hi poden fer fotocòpies. El campus disposa d'una oficina bancària amb caixer automàtic. No obstant això, aquest servei s'ha vist reduït a una única entitat. Fa uns pocs anys es disposava de caixers de tres bancs diferents. Aquesta disminució en el servei redueix les possibilitats dels estudiants a disposar dels seus diners quan es troben al campus si no són clients de l'entitat bancària que manté la seva presència. El campus també té una oficina del Servei d'assistència mèdica (OSSMA).

Per als estudiants que venen de fora de Catalunya, al campus hi ha una oficina dels Serveis Lingüístics de la Universitat, els quals tenen un programa d'acollida, així com cursos de català gratuïts amb molts horaris i períodes diferents, borses d'intercanvi lingüístic, etc. D'altra banda, al campus també hi ha la presència de l'Escola d'Idiomes Moderns (EIM) per aquells estudiants que volen estudiar altres idiomes com l'anglès. A més a més, al Centre d'Autoaprenentatge de Llengües a la Biblioteca del campus Mundet també es poden aprendre altres llengües.

A la Facultat de Psicologia hi ha diverses associacions d'estudiants que participen activament en actes institucionals i propis com l'organització de la setmana cultural. Les associacions d'estudiants vetllen pels interessos dels alumnes i participen a través dels representants escollits en els òrgans de govern de la facultat. La Facultat també té un grup de teatre de Psicologia on aprenen i perfeccionen la interpretació. Aquesta activitat pot ser acceptada com a activitat amb reconeixement acadèmic. La Facultat també té la Coral de la Facultat de Psicologia on el professorat i els estudiants que ho desitgin poden participar-hi. La Facultat també ofereix alguns serveis externs de diagnòstic i assessorament psicològics, teràpia de conducta, neuropsicologia, tècniques augmentatives i alternatives de la comunicació, etc.

Al campus Mundet hi ha el servei CRAI–biblioteca amb 709 llocs d'estudi i consulta per als estudiants i disposa de 119.000 volums i més de 200 títols de revistes especialitzades per a les tres facultats del campus. També s'hi pot trobar una col·lecció de tests i manuals de test de 350 títols. A més a més, el CRAI ofereix recursos d'informació: bases de dades, revistes i sumaris electrònics, premsa digital, consulta de catàlegs, hemeroteca, etc. D'altra banda, la biblioteca proporciona serveis de préstec i consulta, així com una sala d'ordinadors per consultar Internet, aules d'estudi i sales amb fotocopiadores a disposició dels estudiants.

Respecte als equipaments docents de la Facultat, es disposa de 2056 llocs per a la docència distribuïts en 21 aules, a més a més de 147 ordinadors en cinc aules d'informàtica per a la

docència i dos laboratoris docents per realitzar pràctiques de les assignatures. També proporciona 30 llocs de treball en una sala d'estudi amb 16 ordinadors a disposició lliure de l'alumnat. El centre està dotat de connexió wifi per a tots els membres de la Facultat.

La Facultat de Psicologia està dotada de diferents laboratoris de docència i de recerca on els estudiants poden realitzar pràctiques curriculars, en alguns casos vinculades a l'itinerari de recerca.

En línies generals, el Campus de Mundet disposa de tots els equipaments necessaris per al desenvolupament de la vida universitària, no obstant això, s'observa una baixa vida de campus i els estudiants venen a la Facultat a fer exclusivament les activitats docents.

Finalment, un cop a l'any es fa un simulacre d'incendi coordinat per l'OSSMA que implica desallotjar els tres edificis que configuren la Facultat. Aquests simulacres serveixen, d'una banda, per posar a prova els instruments i protocols d'emergència i, d'altra banda, per preparar a als estudiants i els treballadors per saber com actuar en un cas d'emergència. La valoració d'aquesta activitat ha estat valorada positivament per l'OSSMA.

Com a valoració final, des del Màster Universitari en Recerca en Comportament i Cognició es considera que resulta necessari adequar l'aulari a les necessitats dels màsters. En la actualitat el centre no disposa de prou aules petites, tipus seminaris, on impartir programes com el que s'avalua. Això crea alguna distorsió en la planificació dels horaris. Dins de les restriccions pressupostàries s'està treballant per reconvertir alguns dels espais existents en aules seminaris adients.

3.9. Resultats

3.9.1. Queixes, reclamacions i suggeriments

No aplicable. No hi ha hagut queixes ni reclamacions.

3.9.2. Satisfacció de l'alumnat amb l'acció docent i la planificació d'assignatures

El procediment de qualitat (PEQ130) estableix que la comissió de coordinació del programa supervisa la acció docent i planificació d'assignatures. La valoració ha estat portada a terme conjuntament pel coordinador del màster i el Vicedeganat d'Afers Acadèmics i Estudiants.

La valoració del professorat del programa per part dels estudiants és molt bona, entre 7 i 9 per tots els professors en cadascun dels ítems enquestats. No hi ha hagut cap queixa del professorat. La satisfacció general amb el programa és bona.

3.9.3. Rendiment acadèmic

El procediment de qualitat (PEQ130) estableix que la comissió de coordinació del programa supervisa el rendiment acadèmic. La valoració ha estat portada a terme conjuntament pel coordinador del màster i el Vicedeganat d'Afers Acadèmics i Estudiants.

El rendiment acadèmic del programa es considera excel·lent. Tots els estudiants excepte dos han finalitzat el programa en la durada prevista (1 any). Per motius personals, un estudiant va demanar una extensió del termini de presentació del TFM (que va ser atorgada



B Universitat de Barcelona

pel programa) i un altre ha repetit (per primer cop a la història del programa) una assignatura, al no haver-la aprovat.

4. PROPOSTES DE MILLORA

4.1 Disseny, implementació i seguiment de les accions de millora

La implantació del SAIQU (*enganxar l'enllaç amb l'apartat de la web del centre on s'explica el SAIQU del centre* <http://www.ub.edu/afegirelquecorresponguialensenyament>)

assegura una revisió periòdica de tots els processos i una retroalimentació contínua del sistema. La creació de la comissió de qualitat del centre (*enganxar l'enllaç amb l'apartat de la web del centre on hi ha la composició de la comissió* <http://www.ub.edu/afegirelquecorresponguialensenyament>)

és l'eina que permet fer un seguiment dels indicadors de cada procés que han de ser analitzats per la comissió i presentats als equips de govern dels centres perquè proposin i portin a terme les accions correctives de millora que es vegin necessàries.

Així mateix, el fet que el SAIQU sigui general per a tots els centres permet revisar-lo i actualitzar-lo sota el guiatge de l'Agència de Polítiques i de Qualitat de la UB. D'aquesta manera es dona una resposta institucional a les necessitats diverses que es presenten durant el desplegament del SAIQU.

4.2 Propostes de millora que es deriven de la valoració que es fa del desplegament de la titulació, incloent-hi totes les propostes de modificació i pla de seguiment.

Modificació / Proposta de millora	Responsable de la implantació de la millora al centre	Caràcter de la millora ^(1,2 o 3)	Calendari	Estat proposta de modificació (4,5,6)
Informació pública				
Millora de la difusió del programa, mitjançant una millora de la pàgina Web, comprovant que la informació facilitada sigui clara i estigui actualitzada.	Centre/Coordinador	2	Curs 2014-2015	4
Captació, admissió i matrícula d'estudiants (PEQ 030)				
Millora de la difusió del programa, mitjançant una millora de la pàgina Web, comprovant que la informació facilitada sigui clara i estigui actualitzada.	Centre/Coordinador	2	Curs 2014-2015	5



Incorporació d'assignatures optatives de Primatologia per tal d'atraure els alumnes interessats en aquesta línia, després de l'extinció del màster de Primatologia.	Centre	2	Curs 2014-2015	6
Aconseguir la menció " International Master's Programme (IMP) " per la Generalitat de Catalunya per tenir un segell de qualitat que atregui més alumnes	Centre	2	Curs 2014-2015	6
Reforçar la participació en xarxes europees d'intercanvi d'estudiants per tal d'atraure més estudiants internacionals	Centre	2	Curs 2014-2015	5
Orientació a l'estudiants (PEQ 050)				
Creació del Pla d'Acció Tutorial del Màster	Centre/Coordinador	2	Curs 2014-2015	4
Gestió de la mobilitat del estudiant (PEQ 080)				
Reforçar la participació en xarxes europees d'intercanvi d'estudiants per tal d'atraure més estudiants internacionals	Centre	2	Curs 2014-2015	5

- (1) *proposta de millora que no contempla AQU en els seu document sobre "Processos per a la comunicació i/o avaluació de les modificacions introduïdes en els títols universitaris de grau i màster".*
- (2) *Requereix una modificació no substancial.*
- (3) *Requereix una modificació substancial autoritzable*

- (4) *Pendent implementar*
- (5) *En procés d'implementació.*
- (6) *Implementada*

4.3 Seguiment de les accions de millora del curs 09/10, 10/11, 11/12, 12/13

Proposta de millora	Estat de la proposta de modificació ^(4,5,6)	Observacions
Captació, admissió i matrícula d'estudiants (PEQ 030)		
Millora de la difusió del programa	5	Participació en jornades PSICOFUTUR (2013-2014) per donar a conèixer el màster.
Millora de la difusió del programa	4	Millora de la informació i estil de la pàgina Web d'informació sobre el màster.
Participació en xarxes ERANET d'intercanvi d'estudiants	Implementat el curs 14-15. Aquest any hem rebut la primera estudiant –de Jordania	

(4) *Pendent implementar*

(5) *En procés d'implementació.*

(6) *Implementada*

5. EL SISTEMA D'ASSEGURAMENT INTERN DE LA QUALITAT (SAIQU) COM A EINA PER AL SEGUIMENT DE LES TITULACIONS DEL CENTRE

La Junta de la Facultat de Psicologia va aprovar amb data 19 de febrer de 2010 el document de política i d'objectius de qualitat de la Facultat. En aquest document s'estableixen els objectius de qualitat fonamentals que es volen assolir i que es concreten en:

- Aconseguir un compromís permanent de millora continuada com a norma de conducta i proposar i establir les accions correctives i preventives necessàries.
- Oferir formació continuada i adequada a tot el personal per tal que adquireixi les competències necessàries per al bon exercici de les seves funcions.
- Establir un sistema de documentació del cicle de millora per assegurar la seva eficàcia i continuïtat.
- Establir, documentar i garantir l'eficàcia dels processos implicats mitjançant un conjunt d'indicadors adequat.
- Revisar i actualitzar periòdicament el sistema intern de garantia de qualitat.
- Difondre públicament i explicar els objectius i actuacions relatives a la qualitat.
- Establir mecanismes per tal de recollir idees i aportacions destinades a la millora de la qualitat.

D'una banda, el sistema de qualitat de la facultat integra totes les activitats relacionades amb la garantia de la qualitat dels graus i els màsters universitaris i, d'altra banda, desplega el Sistema d'Assegurament Intern de la Qualitat (SAIQU) com a instrument que s'ha d'utilitzar tant en la fase de disseny dels ensenyaments com en la del seguiment continu d'aquests per assegurar l'assoliment dels objectius associats a la formació. A més, i mitjançant el marc del SAIQU, també desplega un sistema per assegurar la qualitat dels doctorats.

La Comissió de Qualitat de la Facultat de Psicologia és l'encarregada de fer el seguiment dels diversos ensenyaments de la Facultat. La seva composició inclou la totalitat de l'equip deganal, el Cap d'estudis de l'ensenyament de Grau en Psicologia, l'Administradora de Centre, un Cap de Departament, un Coordinador de màster universitari (membre per la seva part de la Comissió de Postgrau del centre) i un representant dels estudiants, de manera que es garanteix la presència de les persones responsables de qualsevol acció de millora derivada de l'anàlisi de la informació obtinguda respecte del funcionament i resultats dels diferents processos.

La Comissió de Qualitat analitza periòdicament l'estat de desenvolupament dels diferents Procediments Específics de Qualitat del centre, planteja les corresponents accions de millora, si

escau, i eleva propostes de caràcter més general per a la seva consideració a nivell d'Universitat. A més, la Comissió de Qualitat ha valorat els resultats i dades inclosos en el present informe de cara a l'establiment de noves actuacions de millora en aquells aspectes on la Facultat té capacitat d'actuació.

Des del moment de l'aprovació del document de política i d'objectius de qualitat de la Facultat de Psicologia, la Comissió de Qualitat va iniciar un procés per adaptar els diferents Procediments Específics de Qualitat (PEQ) a les característiques del centre i al seu desenvolupament progressiu.

La Junta de la Facultat de Psicologia ha aprovat en diverses sessions (Juntes del 20 de juliol de 2010 i del 18 de desembre de 2013) la majoria dels procediments específics d'assegurament de la qualitat. Aquests procediments són els següents:

- PEQ 010: Desplegament de la política i els objectius de qualitat.
- PEQ 030: Definició del perfil d'ingrés, admissió i matriculació grau.
- PEQ 040. Definició perfil d'ingrés, selecció, admissió i matriculació màster.
- PEQ 050. Orientació a l'estudiant.
- PEQ 060. Desenvolupament de l'ensenyament: metodologia i avaluació d'aprenentatges.
- PEQ 070. Gestió de practiques externes.
- PEQ 080. Gestió de la mobilitat internacional de l'estudiant.
- PEQ 090. Gestió de la mobilitat nacional de l'estudiant.
- PEQ 120. Gestió i millora dels serveis
- PEQ 130. Anàlisis dels resultats.

Queden pendents d'elaboració i/o aprovació els següents processos:

- PEQ 011 – Revisió del sistema d'assegurament intern de la qualitat (SAIQU).
- PEQ 020 – Gestió dels programes formatius en el marc VSMA.
- PEQ 100 – Gestió de les queixes, reclamacions i suggeriments.
- PEQ 110 – Gestió dels recursos materials.
- PEQ 140 – Publicació d'informació sobre titulacions.

Aquests processos es treballaran al llarg del curs 2014-2015 de manera que s'haurà completat tot el desenvolupament dels processos específics de Qualitat del centre.

El seguiment de les titulacions de la Facultat es realitza amb interacció sistemàtica amb l'Agència de Polítiques i de Qualitat de la Universitat de Barcelona (AQUB). Entre altres qüestions,

l'Agència ha establert una pàgina Web <http://www.ub.edu/agenciaqualitat/> on s'inclou i es renova periòdicament un conjunt d'indicadors i dades bàsiques per al seguiment de les diferents titulacions. S'inclouen, a més a més, les plantilles per a la incorporació d'informació i elaboració de l'informe de seguiment i un conjunt de guies d'anàlisi per a la valoració del desenvolupament de diferents processos inclosos en el Sistema d'Assegurament Intern de la Qualitat. D'altra banda, el representant del centre participa a la Comissió de Qualitat de l'Agència de Polítiques i Qualitat de la UB que es reuneix amb una freqüència mensual i on es discuteixen aspectes rellevants dels processos implicats en l'avaluació de la qualitat. Com a resultat d'aquestes reunions s'ha dut a terme l'ajustament del calendari per a l'elaboració dels informes de seguiment que es tancaran, en aquest curs 2014-2015, el mes de gener posterior a l'acabament del curs analitzat. Durant el curs 2013-2014 s'ha treballat en el redisseny de les enquestes de satisfacció dels estudiants perquè s'observa en els darrers cursos una baixa participació dels estudiants en aquestes enquestes. El primer pas ha estat reduir el nombre de preguntes, tot i que es considera que les causes probablement depenen de més factors que s'hauran d'anar estudiant. Les reunions de l'Agència de Polítiques i de Qualitat de la UB permeten detectar problemes comuns als diferents centres i treballar conjuntament per trobar les solucions més adients. Així mateix, durant les reunions alguns centres exposen les seves experiències relacionades amb determinats aspectes de la qualitat.