

GRAU EN FARMACIA

**INFORME DE SEGUIMENT DEL CURS ACADÈMIC
2010-2011**

Informe elaborat per: Montserrat Miñarro
Cap d'estudis; Mercè Pallàs
Vicedegana d'affers acadèmics i estudiants

Informe revisat per: *Comissió de Qualitat del centre. (30-3-2012)*

Informe aprovat per: *Comissió de Qualitat del centre (30-3-2012)*



Sumari

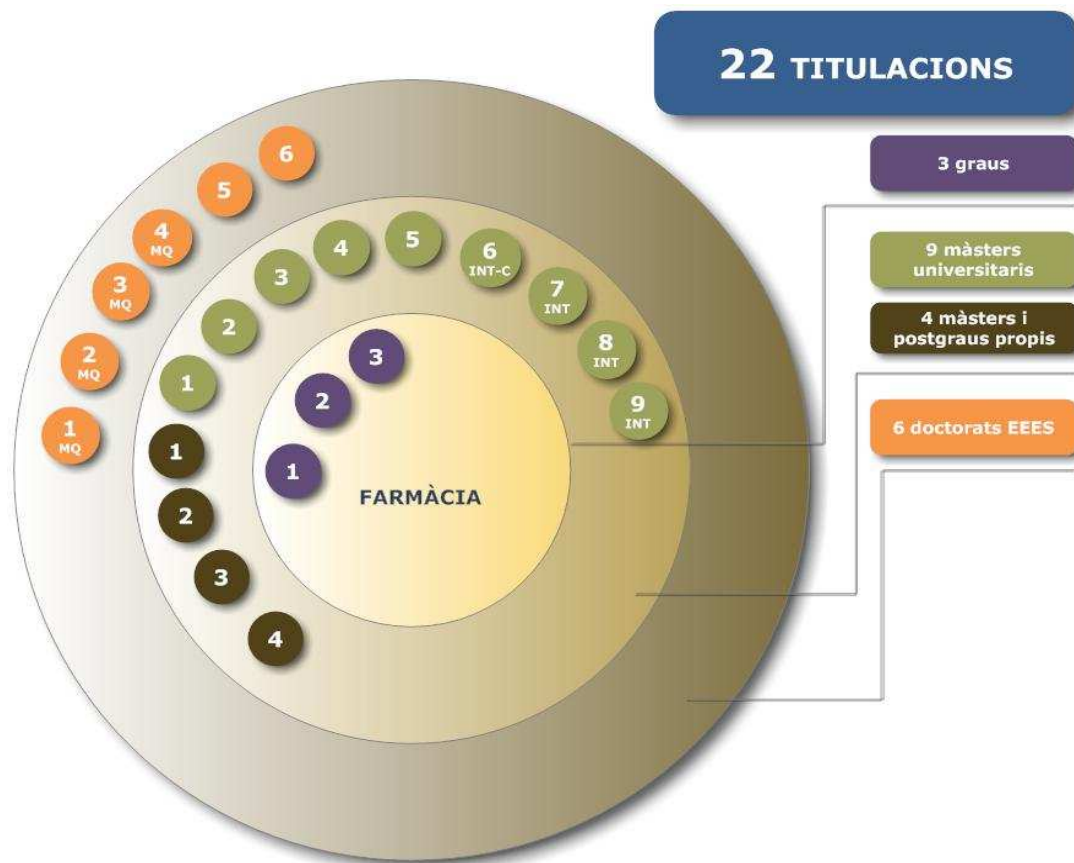
1. PRESENTACIÓ	3
1.1. Fitxa identificativa de l'ensenyament	4
1.2. Seqüenciació de la implantació de la planificació acadèmica (fins al curs actual)	5
1.3. Tractament de les recomanacions	5
2. INFORMACIÓ PUBLICADA	7
2.1. Al web del centre	7
2.2. Al web de l'ensenyament	8
2.3. Seguiment i actualització de la informació publicada	9
3. ANÀLISI VALORATIVA DE L'ENSENYAMENT	10
3.1. Dades sobre l'accés i la matrícula	11
3.2. Plans docents	12
3.3. Pràctiques externes	13
3.4. Mobilitat nacional i internacional	14
3.5. Treball final de grau	15
3.6. Queixes, reclamacions i suggeriments	15
3.7. Resultats	15
3.7.1 Satisfacció de l'alumnat amb l'acció docent i la planificació d'assignatures	15
3.7.2 Rendiment acadèmic	16
4. PROPOSTES DE MILLORA	18
4.1. Les propostes de millora que es derivin de la valoració que es fa del desplegament de la titulació, incloent-hi totes les propostes de modificació	18
4.2. Disseny, implementació i seguiment de les accions de millora	19
4.2.1. Seguiment de les accions de millora del curs 09/10	20
4.3. Pla de seguiment de les millores proposades	20
5. EL SISTEMA D'ASSEGURAMENT INTERN DE LA QUALITAT (SAIQU) COM A EINA PER AL SEGUIMENT DE LES TITULACIONS DEL CENTRE ..	22
ANNEX 1	23
ANNEX 2: Taula dades i indicadors del curs 2010-11	26



DESPLEGAMENT I SEGUIMENT DE LES TITULACIONS OFICIALS A LA UB:

1. PRESENTACIÓ

Al curs 2010-2011, el Grau en Farmàcia s'imparteix a la Facultat de Farmàcia de la Universitat de Barcelona, juntament amb altres 22 titulacions, tal i com es mostra a la figura següent:



1.1. Fitxa identificativa de l'ensenyament

Any en que es va començar a impartir l'ensenyament	2009-2010
Oferta de places	350
Nombre estudiants nou accés	348
Nombre total matriculats	1409
Graduats al darrer curs	No aplica
Nombre total de professorat (segons memòria verificada)	316
Nombre total de professorat (amb docència planificada GRAD)	363

Objectius de la titulació

El Grau de Farmàcia, tenint en compte els diferents vessants de l'activitat farmacèutica, s'orienta cap a la consecució dels següents objectius generals:

1. Formar experts en tots els aspectes relacionats amb els fàrmacs i els medicaments.
2. Proporcionar l'adquisició de coneixements, habilitats i actituds necessàries per a les diverses modalitats de l'exercici professional.
3. Equilibrar adequadament, segons indicacions de la Organització Mundial de la Salut (1993, 2000) els continguts referents a: ciències bàsiques, ciències farmacèutiques, ciències biomèdiques i clíniques, ciències socio-econòmiques i del comportament, experimentació, tècniques de comunicació i pràctiques tutelades.
4. Establir les bases per al posterior accés de l'alumnat a l'especialització farmacèutica, investigació científica, activitats de desenvolupament tecnològic i docència.
5. Possibilitar l'elecció de determinats continguts formatius que permetin introduir diverses orientacions professionals.
6. Estimular l'aprenentatge autònom, incentivar l'estudi individual i col·lectiu i reduir les formes passives d'ensenyament amb la finalitat de motivar a l'alumnat cap a la formació continuada.
7. Formar professionals capaços d'integrar-se en la indústria química-farmacèutica i en el sistema d'atenció de la salut, i amb capacitat de gestió i direcció.
8. Estimular en l'alumnat la capacitat per a realitzar dissenys experimentals sobre la base del

mètode científic i la interpretació de treballs científics en el camp de ciències de la salut.

9. Capacitar per al treball en equip conjuntament amb altres professionals en els diferents vessants de l'activitat sanitària.

10. Promoure l'anàlisi crítica en l'avaluació de problemes i la presa de decisions.

1.2. Seqüenciació de la implantació de la planificació acadèmica (fins al curs actual)

El procés d'extinció es va aprovar per Junta de Facultat (data 30 de gener de 2009), segons la taula adjunta. Per tant l'any 2010-11 es van implantar tercer i quart de Grau.

Assignatures	2009-10	2010-11	2011-12
Primer	Docència	Docència	Docència
Segon	Docència	Docència	Docència
Tercer		Docència	Docència
Quart		Docència	Docència
Cinquè			Docència

1.3 Tractament de les recomanacions

Tal i com es va indicar a l'informe de seguiment del curs 09-10, les recomanacions fetes per ANECA s'han dut a terme segons l'article 6 (punt 6.2) Normes Reguladores de l'Avaluació i de la Qualificació dels Aprenentatges de la UB, s'han inclòs en els plans docents de les assignatures de les diferents matèries, les puntuacions de les diverses proves i la ponderació respecte de la qualificació final de l'assignatura, on també s'especifica les habilitats i actituds que corresponguin als objectius i als continguts o temes especificats en el pla docent de l'assignatura. En el pla docent també hi consten els criteris i sistemes d'avaluació, ponderació i qualificació per als casos d'avaluació única.

La inclusió en els plans docents de cada assignatura de les puntuacions i ponderació respecte de la qualificació final de l'assignatura, permet que l'estudiant disposi abans de començar el semestre el tipus d'avaluació per a cada assignatura, i per tant que pugui dur a terme la planificació prèvia de tot el semestre. No s'han rebut queixes o suggeriments a aquest respecte.

L'informe de seguiment del curs 09-10 va ser avaluat per part d'AQU Catalunya, per tal d'ajustar-se a les recomanacions efectuades l'ensenyament ha realitzat les següents accions:



Quant a la reflexió de la comissió d'avaluació sobre la disponibilitat de les dades del Pla d'acció Tutorial, en l'ensenyament de Farmàcia (espai tutor), aquest contacte amb l'estudiant es du a terme a través del Campus Virtual, on cada tutor disposa d'un espai personal que comparteix amb els alumnes i on apareix tota la informació mencionada en l'informe com hores de visita, reunions periòdiques etc. En aquest espai el tutor pot accedir a l'expedient de l'estudiant i fer un seguiment acurat de la seva avaluació al llarg del grau, fent les accions personalitzades que cregui convenient en cada cas i cada moment sense tenir que estar lligat a reunions preestablertes.

Quant a la reflexió sobre les enquestes i les accions empreses per millorar el grau de participació, s'expliciten en l'apartat corresponent 4.2.1.

2. INFORMACIÓ PUBLICADA

2.1. Al web del centre

El centre publica en el seu web (<http://www.ub.edu/farmacia>) tota la informació bàsica relacionada amb el desenvolupament operatiu del programa formatiu conjuntament amb els indicadors relacionats. Aquesta informació segueix els criteris generals d'estructura i continguts unificats per a totes les titulacions de la UB¹.

La informació pública s'ha estructurat segons els grups d'interès a qui s'adreça.

- Futurs estudiants: informació descriptiva general, breu i sintètica amb referents per poder demanar més informació.
http://www.ub.edu/farmacia/queoferim/grau/grau_farmacia/
- Alumnes de nou accés: informació puntual que necessiten per iniciar el procés de matrícula i les classes (destacat al juliol i setembre)
http://www.ub.edu/farmacia/guia_grau_farmacia/infomatricula.htm
http://www.ub.edu/farmacia/guia_grau_farmacia/Primer%20curs.htm
- Alumnes de l'ensenyament: informació més pràctica per al seguiment diari dels seus estudis i sobre tots els tràmits que puguin necessitar.
http://www.ub.edu/farmacia/guia_grau_farmacia/
- Societat: informació adreçada a empreses i institucions d'àmbit acadèmic i professional i altres organismes i/o persones.
<http://www.ub.edu/farmacia/queoferim/index/secundaria.htm>
<http://www.ub.edu/farmacia/queoferim/index/empreses.htm>
<http://www.ub.edu/farmacia/queoferim/index/temporals.htm>
http://www.ub.edu/farmacia/atencio_est/queixesisuggeriments.htm
- Així mateix, el centre, mitjançant el seu apartat de Sistema de Gestió de la Qualitat publica informació completa relacionada amb els indicadors de tots els seus ensenyaments oficials.
<http://www.ub.edu/farmacia/queoferim/index/qualitat.htm>

¹El desplegament d'alguns continguts informatius es farà a mesura que es vagin desenvolupant els ensenyaments.

2.2. Al web de l'ensenyament

- Descripció general de l'ensenyament: admissió i orientació dels estudiants, competències i objectius d'aprenentatge de l'ensenyament, professorat, estructura curricular.

http://www.ub.edu/farmacia/guia_grau_farmacia/informaciogeneral.htm

http://www.ub.edu/farmacia/guia_grau_farmacia/pla%20d%27estudis.htm

- Dades de l'ensenyament: sistema de gestió de la qualitat al centre, dades del curs 09/10 i/o 10/11.

<http://www.ub.edu/farmacia/queoferim/docs/indicadors0910.pdf>

- Informació relativa a les assignatures: pla docent En la web de l'ensenyament esta estructurada aquesta informació per curs

Primer curs

http://www.ub.edu/farmacia/guia_grau_farmacia/Primer%20curs.htm

Segon curs

http://www.ub.edu/farmacia/guia_grau_farmacia/Segon%20curs.htm

Tercer curs

http://www.ub.edu/farmacia/guia_grau_farmacia/Tercer%20curs.htm

Quart curs

http://www.ub.edu/farmacia/guia_grau_farmacia/Quart%20curs.htm

Cinquè curs

http://www.ub.edu/farmacia/guia_grau_farmacia/cinque%20curs.htm

- Mecanismes de participació dels estudiants en el sistema d'assegurament de la qualitat de l'ensenyament,

<http://www.ub.edu/farmacia/queoferim/index/qualitat.htm>

<http://www.ub.edu/farmacia/bustia/secre.htm>

- Mecanismes de defensa de l'estudiant, informació sobre els procediments d'atenció de queixes, reclamacions i suggeriments

http://www.ub.edu/farmacia/atencio_est/queixesisuggeriments.htm

<http://www.ub.edu/farmacia/bustia/secre.htm>

L'ensenyament de Farmàcia inclou en el seu Pla d'estudis una assignatura obligatòria de practiques externes " ESTADES EN PRÀCTIQUES TUTELADES". Aquestes pràctiques donen compliment a la Directiva 82005/36/CE de Parlament Europeu que fixa els mínims indispensables per al mutu reconeixement del títol de llicenciatura en Farmàcia a la Comunitat Europea i per tant la seva organització és particular en el nostre centre, la coordinadora de les practiques, el col·legi de farmacèutics i el Departament de sanitat de la Generalitat, formant la Comissió mixta son els que regulen els centres d'acollida (farmàcies comunitàries i d'hospital)

això com l'adjudicació de les places disponibles als estudiants. Tot i que l'assignatura s'implanta en el Grau al curs 11-12, donada la seva complexitat i la necessitat dels estudiants de tenir tota la informació al seu abast durant el segon semestre de quart, tota la organització de places ofertes, terminis de sol·licitud, adjudicacions, informació pels centres receptors, etc. pels estudiants de Grau, que hauran de cursar les EPT el curs 11-12 està ja disponible en una pàgina específica al web de l'ensenyament.

<http://www.ub.edu/farmacia/farmacia/practiques.htm>

Per altra part, aquest l'any 11-12 s'implementarà el Treball de fi de grau. Durant el curs 10-11 s'ha elaborat el Pla Docent i es va aprovar la normativa del TFG de l'ensenyament de Farmàcia (Junta de Facultat, 16/03/2011). Aquesta assignatura també presenta una organització singular respecte a la resta d'assignatures, i per tant també hi ha un enllaç específic on es detalla tot el procediment per la oferta, l'assignació, la matrícula i la presentació del TFG.

http://www.ub.edu/farmacia/guia_grau_farmacia/treball%20fi%20de%20grau.htm

A més, la facultat de Farmàcia, en la seva pàgina web, publica i recull les principals activitats, de caire acadèmic-docent i cultural que puguin ser d'interès per a la comunitat universitària de la Facultat, i es fa ressò de les principals notícies relacionades amb el món professional de Farmàcia i dels altres graus adscrits a la facultat i com a canal de comunicació directe i personal amb estudiants i professorat.

Actualment la UB està treballant en la modificació de la web específica dels seus ensenyaments de Grau i Màster amb l'objectiu d'homogeneïtzar la informació actualment presentada i vetllar perquè aquesta informació sigui visible de forma clara i llegible i estigui disponible per a tots els grups d'interès.

2.3. Seguiment i actualització de la informació publicada

La posada en marxa del sistema d'assegurament de la qualitat (SAIQU) introdueix els mecanismes per assegurar que la informació disponible sigui correcta i que s'actualitza amb la freqüència adequada. A tal efecte a tots els apartats del web s'indica la data de la darrera actualització.

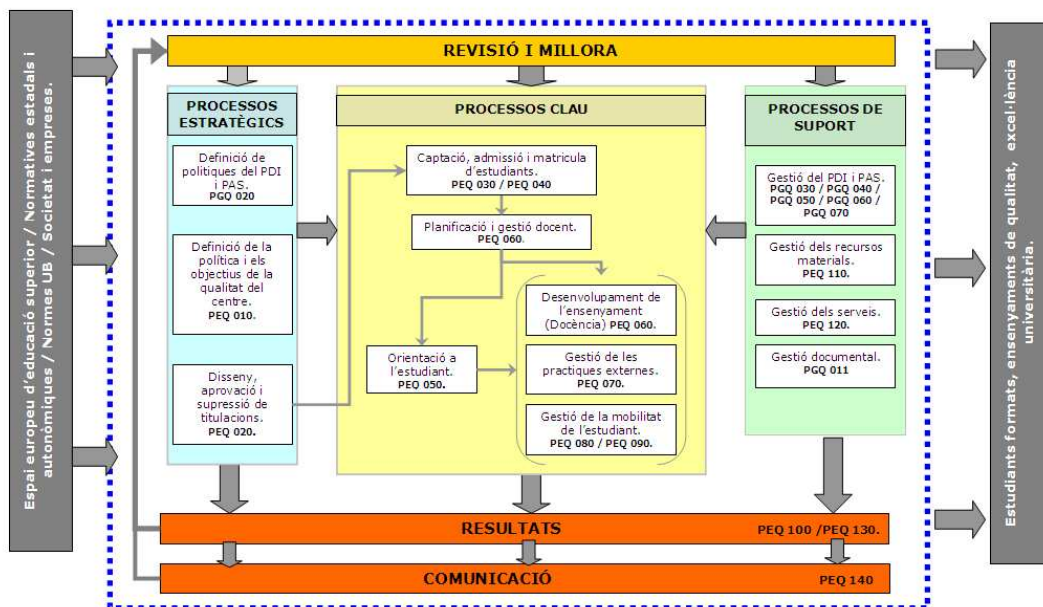
3. ANÀLISI VALORATIVA DE L'ENSENYAMENT

Anàlisi de la informació i valoració d'indicadors

A través del sistema d'Assegurament de la Qualitat (SAIQU) s'ha elaborat el mapa de processos de cada centre, cosa que ha permès identificar i classificar cada un dels processos clau que intervenen en el programa formatiu de l'ensenyament. A més, el SAIQU proposa el desplegament gradual d'un conjunt d'indicadors lligats als diversos processos, fins al moment de l'acreditació.

Una de les tasques que ha estat duent a terme la Comissió de Qualitat del centre és desplegar el SAIQU a través del mapa de processos i els seus procediments associats. D'aquesta manera des del centre ja s'ha reflexionat sobre qui i com s'ha de fer la tasca de planificació i avaluació dels diversos processos.

MAPA DE PROCESSOS DEL SAIQU AL CENTRE



El nostre ensenyament es va iniciar al curs 2009-10, per la qual cosa els processos sotmesos a un seguiment més exhaustiu són els següents:

- Captació, admissió i matrícula d'estudiants (PEQ 30)
- Planificació i gestió docent (PEQ 60) — l'apartat de la publicació dels plans docents al GRAD, campus virtual i al web de l'ensenyament
- Desenvolupament de l'ensenyament: Treball Final de Grau , Pràctiques externes (PEQ 070), Mobilitat nacional i internacional (PEQ 080 i PEQ 090).
- Queixes, reclamacions i suggeriments (PEQ 100)
- Resultats (PEQ 130) —l'apartat de rendiment acadèmic i de satisfacció dels estudiants

NOTA: PEQ és el Procediment específic de Qualitat

3.1. Dades sobre l'accés i la matrícula

El procediment de qualitat (PEQ 5944 030) estableix que la Comissió Acadèmica avalua el procés de matriculació, el Consell d'Estudis avalua l'adequació dels perfils dels estudiants matriculats a partir de la informació proporcionada per gestió acadèmica i les dades disponibles a la institució a través dels estudis realitzats per l'àrea de Planificació Academicodocent. El cap d'estudis fa arribar les conclusions de valoració a la junta del Centre i al deganat.

La ratio de demanda en primera opció ha estat superior a 1 (1.33), el nombre total de places ofertades va ser de 350, es van assignar 430, dels quals el 76 % va ser en primera opció. El nombre final de matriculats va ser 350 segons les dades que publica l'àrea de suport Academicodocent) (100 % de la oferta).

La nota de tall va ser de 9.16 tant pels alumnes de PAU com per FP, que es correspon a un 6.54 sobre 10, aquesta nota de tall es manté dintre dels límits d'altres notes de tall d'anys anteriors (6.59, l'any 2009; 6.87 l'any 2008 i 6.94 l'any 2007).

El 81 % dels alumnes que van ser assignats procedeixen de les PAAU, 7% PAAU amb estudis iniciats, 7 % de CFGS y la resta 5 % per altres vies d'accés.

El perfil d'accés ha estat de forma majoritària a través de la opció Ciències de la Salut (67 %), el 30 % a través de l'opció científic-tècnica, el 10 % a través de l'opció biosanitària.

Segons la memòria de verificació, el perfil d'ingrés recomanat inclou:

- ` coneixements generals de biologia
- ` bon nivell de química general, amb coneixements bàsics de química inorgànica i de química orgànica
- ` formació bàsica en matemàtiques i en física
- ` domini de l'anglès a nivell de comprensió lectora
- ` coneixements de informàtica a nivell d'usuari
- ` Interès pel treball de laboratori

El que està d'acord amb el perfil dels alumnes matriculats

El 93.18 % dels estudiants es va matricular a temps complet el curs 2010-2011, front al 89.60 % el curs 2009 – 2010, aquesta taxa tant elevada d'estudiants a temps complet, superior a la del curs anterior indica que l'itinerari del grau i el modus d'avaluar els coneixements, permet a l'alumne seguir els cursos amb confiança de poder assolir els objectius.

Comparant les dades amb les de l'any anterior (2009-2010), es mantenen dintre dels mateixos límits.

3.2. Plans docents

L'aplicació informàtica GRAD és comuna a tota la UB i permet recollir els components bàsics i complementaris especificats a les normes reguladores del plans docents de les assignatures per als ensenyaments de la UB (Consell de Govern de la Universitat, 6 de juliol de 2006) a l'hora que permet facilitar entrar dades en el pla docent i usar-lo amb finalitats informatives i d'explotació de dades.

Segons el PQE060 El Consell d'Estudis del Centre és l'encarregat de fer públics els plans docents abans del període de matriculació i vetllar per que es compleixi en un 100 % aquest objectiu. Segons les dades disponibles a la institució i a través del àrea de Planificació

Academicodocent, en el curs 2010-2011 de les 60 assignatures de grau es van ofertar 58 (96.67 %). Els plans docents estaven tots introduïts i publicats al GRAD, abans de fer la matrícula corresponent. La desviació que s'observa a la taula de dades i indicadors es deu a que van ser agafades quan encara no s'havien publicat el pla docent de les assignatures de segon semestre, de les quals es matriculaven els alumnes durant el mes de febrer. Però a data de matriculació estaven tots els plans docents publicats (annex 1).

El grau de compliment d'aquest punt és del 100 %.

Un 5.09% d'assignatures tenen menys de 10 estudiants matriculats, que es corresponen amb les assignatures optatives, que es van començar a implementar durant aquest curs i que encara no tenien prou alumnes de grau, però compartien docència amb les mateixes assignatures de la llicenciatura, per tal de donar facilitats a aquells alumnes adaptats que necessitaven els crèdits d'aquestes assignatures.

La taxa d'alumnes repetidors, segons la taula de indicadors és del 39.96 %, però en cap cas pot arribar a aquesta xifra, donat que , només hi ha una assignatura que te un percentatge de repetidors per sobre d'aquest. En un altre ordre de coses s'observa que les assignatures que tenen un nombre més alt de repetidors són les físiques i químiques, el que coincideix amb la taxa de rendiment acadèmic. El 58.3 % de les assignatures tenen una taxa de repetidors inferior al 20 %, el que es lògic donat que aquestes assignatures són dels primers cursos, on, històricament, sempre ha hagut més suspensos.

3.3. Pràctiques externes

Les pràctiques externes obligatòries (assignatura Estades en Pràctiques tutelades) no s'han implementat el curs 10-11, ja que es una assignatura de 5è curs del Grau de farmàcia que no s'ha implantant encara. Malgrat tot, el procés de sol·licitud, admissió, requisits, centres acceptors i tota la informació sobre la normativa associada a les pràctiques externes obligatòries del grau esta disponible per a l'estudiant de grau a <http://www.ub.edu/farmacia/practiques.htm> per tal de que els alumnes puguin organitzar el curs 11-12 amb tota la informació respecte a aquesta assignatura obligatòria.

La vicedegana d'afers acadèmics amb les dades obtingudes de la Secretaria d'estudiants i de Docència ha realitzat la anàlisi de la practiques no curriculars Quant a les practiques externes no curriculars a Grau, s'han fet un total de 14 convenis de practiques no curriculars a alumnes de grau, la dada correspon a un 1% del total d'alumnes, però s'ha de considerar que només s'han implantat un total de 180 crèdits de la titulació, i la normativa indica que nomes els alumnes que hagin fet el 50% del crèdits del grau (en el cas de farmàcia 150ECTS) poden fer practiques externes. Aquest alumnes son alumnes que s'han adaptat al grau des de la llicenciatura i per tant

arriben al grau amb una sèrie de ECTS reconeguts de la llicenciatura que els hi permet tot i cursar tercer assolir un numero de crèdits superiors a 150 ECTS superats.

3.4. Mobilitat nacional i internacional

Les dades han estat proporcionades per la Delegada del Degà per Mobilitat (dades ERASMUS) i per la Cap de secretaria del centre (dades SICUE) tal i com indiquen el PEQ080 i 090

Les dades de mobilitat internacional ha estat que 4 alumnes van fer una estada ERASMUS de 1413 alumnes de grau de farmàcia l'any 10-11 (total d'alumnes del centre que s'han acollit a un programa d mobilitat internacional 93). Aquesta dada s'explica pel fet que l'any 10-11, el nombre d'estudiants de Grau que tenien el suficient nombre de ECTS aprovats per tenir opcions a una beca ERASMUS era molt reduït. La major part d'alumnes que van fer una estada ERASMUS al 10-11 eren alumnes de llicenciatura de farmàcia, o els estudiants de llicenciatura que van decidir adaptar-se al Grau. No és una dada significativa que es pugui prendre com un valor a analitzar del desplegament del grau quant a mobilitat, l'anàlisi pertinent d'aquets indicador serà la del curs 11-12 quan la major part dels alumnes matriculats al grau estaran en disposició de fer una estada ERASMUS. Per contra la totalitat dels alumnes estrangers que han visitat el nostre centre (52) ho han fet participant en assignatures de grau, donat que de 1er a 4rt no hi havia docència de les assignatures de llicenciatura.

Quant a la mobilitat nacional, cap alumne del grau de farmàcia ha format part del programa SICUE. Aquest fet, de forma anàloga a l'anterior no es preocupant ja que ens trobem nomes en el segon període de desplegament del grau, i el nombre d'estudiants que compleixen requisits per fer estades SICUE del centre son aquells que no s'han adaptat al nou ensenyament. A més influeix també el diferent grau d'implementació dels ensenyaments de farmàcia a la resta de l'estat que no es correspon amb el adoptat a l'ensenyament de farmàcia a la UB.

3.5. Treball final de grau

El treball de final de grau no s'ha implementat en aquest ensenyament el curs 10-11, tal hi com es desprèn del calendari d'implantació proporcionat a l'apartat 1. Durant el curs 10-11 s'ha elaborat el pla docent i la normativa del treball de fi de grau (aprovat en Junta de Facultat 16/03/2011), que estan a disposició de l'estudiant de quart o que compleixi requisits des de el segon semestre del curs 10-11, per tal de que es pugui organitzar el curs acadèmic 11-12 de forma convenient

(http://www.ub.edu/farmacia/guia_grau_farmacia/treball%20fi%20de%20grau.htm).

3.6. Queixes, reclamacions i suggeriments

Les queixes es recullen, a través d'un enllaç de Queixes i Suggeriments a la plana web de la Facultat de Farmàcia. El Secretari de la Facultat es el que recull la petició i la resolució la fa la unitat competent. En el cas de Queixes sobre la secretaria de estudiants i docència hi ha un enllaç específic a aquest servei, en aquest cas la Secretaria resolt els temes lligats a matriculació; els relatius a normativa de permanència, es trameten al vicedegà d'afers acadèmica i estudiants i al degà, que resolen les mateixes, un cop informada la Comissió Acadèmica de la Facultat (Unitat competent) i secretaria evacua la resposta al peticionari. Durant el curs 10-11 aquest circuit era el que estava marcat en el PEQ100.

3.7. Resultats

3.7.1 Satisfacció de l'alumnat amb l'acció docent i la planificació d'assignatures

La informació referida a la satisfacció de l'alumnat amb l'acció docent i la planificació de l'assignatura s'extreu del resultat de les enquestes d'opinió que els alumnes tenen disponibles en línia subministrada pel Servei de Planificació i Anàlisi de la Universitat de Barcelona. Hi ha dos tipus d'enquesta, la que valora l'acció docent del professorat i la que demana l'opinió sobre la planificació de les assignatures. Els resultats de les dues enquestes es mostren per separat.

El procediment de qualitat (PEQ 5944 060) estableix que la Comissió Acadèmica revisa els resultats dels aprenentatges (enquestes de satisfacció dels estudiants, indicadors del procés i la seva comparació amb els objectius establerts, fa l'informe corresponent en què

indica les raons que han portat a la no-consecució d'objectius i si s'escau, els canvis que s'haurien de fer per millorar els aspectes relacionats amb la metodologia utilitzada i l'avaluació dels aprenentatges.

S'observa que el percentatge de enquestes en línia de les assignatures i del professorat de primer any, tant en el primer com en el segon semestre es troben per sobre del 10 % de participació (mitja 13.39 %), però en cursos superiors aquest percentatge es redueix i sempre es troba per sota del 10 % de participació (mitja 6.99 %). Considerem que aquestes dades no són significatives. No s'ha fet un estudi exhaustiu però l'anàlisi de les enquestes de les assignatures mostren aproximadament el 70 % de les assignatures estan valorades per sobre de 7, la resta d'assignatures estan valorades entre 5 i 7. No hi ha cap assignatura, en conjunt valorada per sota de 5. Això indica que els alumnes, en la seva majoria tenen un nivell alt de satisfacció respecte a les assignatures del grau de Farmàcia.

La baixa participació en les enquestes mostren clarament un punt de disfunció en el Grau respecte a la satisfacció de l'alumne amb l'acció docent. Per tant aquest punt ha de ser objecte de procediment de millora per tal de elevar la participació de l'alumnat en les enquestes en línia que permetin fer un anàlisi coherent i significatiu de la actuació docent del professorat, i del contingut de les assignatures. La baixa participació de l'alumne en els enquestes pot ser degut a varies causes

1.-manca d'implicació del alumes en el procés d'enquestació, per falta d'interès o per no copsar l'objectiu final de valorar tant la docència com els continguts de l'assignatura per tal de participar de forma activa en el procés ensenyament-aprenentatge.

2.-Nombre elevat de enquestes a completar per semestre, donat que algunes assignatures son impartides per mes d'un professor, tant en la part teòrica com en la part pràctica, el que genera un rebuig per part de l'alumen per la càrrega de feina que implica contestar totes les enquestes.

En qualsevol cas, s'ha de millorar la participació per tal de poder fer l'anàlisi de forma adient de la satisfacció sobre l'acció docent.

3.7.2 Rendiment acadèmic

Segons el PEQ 5944 130, l'anàlisi s'ha efectuat d'acord amb les dades disponibles a la institució a través dels estudis realitzats per l'àrea de Planificació Academicodocent.

Del total de 59 assignatures ofertades durant el curs 2010-2011 el 52,5 % tenen una taxa d'èxit (total aprovats/total matriculats – no presentats) superior al 90 %, inclús hi ha dotze assignatures en que la seva taxa d'èxit és del 100 %. Les assignatures amb menys taxa d'èxit



són Química Orgànica I i II, Química General, Físicoquímica I, en les quals aquesta taxa es troba entre el 51 i 58 %. Si es comparen aquestes taxes de l'any anterior (2009-2010) i l'actual a consideració (2010 – 2011), s'observa que en l'any 2010-2011 hi ha una disminució en el percentatge, en gairebé totes les assignatures, però el rendiment global degut a les noves assignatures ha pujat.

No es poden tenir conclusions definitives fins que no hi hagin més dades de cursos posteriors que permetin fer una estadística amb resultats significatius.

La taxa d'abandonament ha estat del 7.18 %, un valor relativament baix, encara que no es poden extreure conclusions robustes ja que ens trobem en el segon any de la implementació del Grau, i en les dades proporcionades, s'inclouen alumnes que provenen de la llicenciatura i que s'han adaptat. L'anàlisi de la taxa d'abandonament serà correcte en quan aquests alumnes ja no formin part del Grau i les dades no estiguin influenciades per aquest factor.

4. PROPOSTES DE MILLORA

4.1. Les propostes de millora que es deriven de la valoració que es fa del desplegament de la titulació, incloent-hi totes les propostes de modificació

El principal problema que s'ha presentat durant el desplegament de la titulació ha estat el requisits de matriculació de les assignatures de Estadística en Pràctiques Tutelades i del Treball de Fi de Grau, que es van explicitar en la memòria verificada. Durant el curs 10-11, encara que no s'han implementat aquestes assignatures que són de 5è si que donada la seva singularitat de planificació, que obliga als estudiants a reflexionar sobre si podran o no cursar-les durant el semestre anterior a la matriculació, adreçades directament a la Cap d'estudis, la vicedegana acadèmica o el degà, a través de secretaria, Cap d'estudis i responsables del deganat, dels alumnes que han pogut constatar com els requisits aprovats en la memòria de l'ensenyament, impediria a un percentatge significatiu d'estudiants no poder realitzar les mateixes durant el curs 11-12 i per tant acabar el Grau en els 5 anys previstos. Hi havia dos col·lectius d'estudiants afectats pel curs 11-12: els estudiants adaptats de la llicenciatura i els estudiants de grau que arribarien sense dificultats acadèmiques a 5è.

Es va determinar que un 14% dels estudiants de Grau que es trobaven a 4rt, però que s'havien vist obligats a adaptar-se al grau, no complien els requisits de les EPT de grau, donat el canvi dels mateixos respecte a la llicenciatura, i també en alguns casos donat que determinades assignatures de llicenciatura (o assignatures equivalents) havien canviat de semestre, per tant no podien matricular ni EPT ni TFG, tot hi que els hi restaven un percentatge molt petit de crèdits per finalitzar el Grau el curs 11-12.

Per altra part, també es va determinar que els requisits de matriculació d' EPT i TFG, que determinaven tenir aprovades totes les assignatures de obligatòries del grau, algunes de les quals es troben en el 8è semestre del grau, probablement serien un problema per a determinats alumnes de grau, que malgrat tenir una evolució raonablement positiva a nivell acadèmic, donat que la normativa d'avaluació de la UB marca una única convocatòria implicava que tot aquell alumne que no aproves aquestes assignatures de 8è semestre en la convocatòria única no podrien matricular les EPT o el TFG fins l'any acadèmic següent

Aquests fets van obrir un debat a nivell de la Comissió Acadèmica en la que se es van reconsiderar els requisits a EPT i TFG, tant a petició dels estudiants com a petició del Degà de la Facultat. S'espera aprovar una modificació dels requisits per tal de facilitar l'accés als estudiants a la matriculació de ambdues assignatures per el curs 11-12, i no provocar un agravi comparatiu amb els estudiants adaptats i els de grau.

Propostes de millora que no cal incorporar a la informació pública de la titulació

La proposta ha estat obrir el debat a nivell acadèmic sobre la idoneïtat dels requisits de les EPT i el TFG, donada la singularitat de les dues assignatures, la situació en el 8e semestre d'assignatures que obligatòriament han de ser superades per cursar aquestes assignatures durant el 9e i 10é semestre del Grau, i la normativa d'avaluació dels aprenentatges de la UB que contempla una única convocatòria per curs acadèmic

Propostes de modificació no substancial del títol que s'incorporaran a la informació pública de la titulació

No hi ha propostes durant el curs 10-11 que impliquin la modificació no substancial del títol

Propostes de modificació substancial del títol.

No s'esperen propostes de modificació substancial del títol segons el procés de seguiment del desplegament del títol

4.2. Disseny, implementació i seguiment de les accions de millora

La implantació del SAIQU (<http://www.ub.edu/farmacia/queoferim/index/qualitat.htm>) assegura una revisió periòdica de tots els processos i una retroalimentació contínua del sistema. La creació de la comissió de qualitat del centre (http://www.ub.edu/farmacia/org/govern/comi_dele.htm#qulitat) és l'eina que permet fer un seguiment dels indicadors de cada procés que han de ser analitzats per la comissió i presentats als equips de govern dels centres perquè proposin i portin a terme les accions correctives de millora que considerin necessàries.

Així mateix, el fet que el SAIQU sigui general per a tots els centres permet revisar-lo i actualitzar-lo sota el guiatge de l'Agència de Polítiques i de Qualitat de la UB. D'aquesta manera es dona una resposta institucional a les necessitats diverses que es presenten durant el desplegament del SAIQU.

4.2.1. Seguiment de les accions de millora del curs 09/10

ACCIONS DE MILLORA EN INFORMACIÓ PÚBLICA I PLANIFICACIÓ I GESTIO DOCENT (peq060)

Proposta pel 10-11: Revisar els plans docents i Assegurar el 100% de plans docents publicats

Respecte a la proposta de millora del percentatge de plans docent publicats en el moment de començar l'assignatura ha estat sobradament acomplert tal hi con es mostra en l'apartat 3.1, en el hem assolit el 100%, de publicació del plans docents de les assignatures que es cursaven en la titulació el curs 10-11, del 95,7% del anys anterior, que ja era molt alt.

ACCIONS DE MILLORA L'APARTAT DE RENDIMENT ACADÈMIC I DE SATISFACCIÓ DEL ESTUDIANT (PEQ130)

Proposta pel 10-11: Millorar l'índex de participació a les enquestes i com a conseqüència la anàlisis de les dades

Tot i els esforços fets pel centre per tal de millorar la participació a les enquestes on line, el grau de consecució del curs 10-11 continua sent baix. El sistema d'enquesta on line, ha produït a tota la UB una reducció dràstica de la participació en general a totes les titulacions dels estudiants per diverses raons que s'han posat de manifest a l'apartat corresponent. Les mesures a l'abast del centre, segons el nombre d'estudiants i també de les seves disponibilitats d'espais s'han centrat en anunciar amb antelació les dates d'enquestació a totes els mitjans on line (espai de l'estudiant, pantalles ordinador i d'anuncis, cartells en aules i halls etc), a més s'ha fet una acció directe sobre els estudiants a través dels tutors i també del professorat a l'aula. Creiem que des del centre i com hem mencionat amb les disponibilitat d'infraestructura i personal, altres accions per facilitar i encoratjar als alumnes haurien de dur-se a terme des de les autoritats superiors de la UB.

4.3. Pla de seguiment de les millores proposades

El seguiment es fa d'acord amb els procediments específics de qualitat del centre i en particular segons el PEQ 5944 030, PEQ 5944 060, el PEQ 5944 130, el PEQ080, PEQ 090, PEQ100, que han estat presentats amb anterioritat (apartat 3).

A més a més durant aquest curs acadèmic hem també estudiat la implementació al curs 11-12 el PEQ 070 sobre el Desenvolupament de l'ensenyament: Treball Final de Grau , Pràctiques externes, pels motius exposats àmpliament (PEQ 070) (Punt 3.3 i 3.5). De l'aplicació d'aquest PEQ i dels processos establerts pel SAIQU del centre, es proposen les següents accions de millora:

Acció	Responsable de la implantació de la millora al centre	Caràcter de la millora ⁽¹⁾	Calendari
Informació pública			
Modificar la informació sobre els requisits per cursar EPT, en el cas de que canviïn	Vicedega acadèmic	2	Curs 11-12
Modificar la informació sobre els requisits per cursar TFG, en el cas de que canviïn	Vicedegà Acadèmic	2	Curs 11-12
Planificació i gestió docent (PEQ 060)			
Elaboració i aprovació del Pla docent de TFG	Coordinador del TFG/ Cap d'estudis	2	Primer semestre curs 11-12
Elaboració i aprovació del Pla docent de Practiques en empreses	Vicedegà Acadèmic/ delegats del degà per a PE	2	Abril 2012
Gestió de les pràctiques externes (PEQ 070)			
Redacció del procediment d'adjudicació de practiques externes curriculars no obligatòries.	Vicedegà Acadèmic/ delegats del degà per a PE	2	Abril 2012
Gestió de la mobilitat del estudiant (PEQ 080 / PEQ 090)			
Modificar les fitxes de recollida de dades dels PEQ 080/090	Delegat per Mobilitat i Cap de Secretaria	2	Segon semestre curs 11-12
Treball Final de Grau			
Aplicatiu per a adjudicació automàtica del TFG segons preferències dels alumnes i requisits establertes a la Normativa de TFG aprovada per la Junta de facultat	Coordinador del TFG/ Cap de secretaria	2	Primer semestre curs 11-12
Queixes, reclamacions i suggeriments (PEQ 100)			
Modificació del qüestionari de entrada de la Bústia de Queixes	Cap de Secretaria	2	Primer semestre curs 11-12

⁽¹⁾ 1: requereix una modificació substancial
2: és una modificació no substancial

5. EL SISTEMA D'ASSEGURAMENT INTERN DE LA QUALITAT (SAIQU) COM A EINA PER AL SEGUIMENT DE LES TITULACIONS DEL CENTRE

La Cap d'estudis de l'ensenyament de Farmàcia i la Vicedegana d'Afers Acadèmics i Estudiants de la Facultat, han estat les responsables de la elaboració del present informe. Les dades analitzades han estat recollides segons els Procediments Estàndards de Qualitat del sistema d'Assegurament de Qualitat del Centre, i elaborades pels responsables de cada un d'ells. Finalment les dades han estat revisades per la Delegada del Degà per Qualitat de Graus i Postgraus, i la Comissió de Qualitat del Centre ha estat informada. La Comissió de Qualitat del centre està formada pel Degà, la Vicedegana de Màsters i Postgraus, les Caps d'estudi dels ensenyaments adscrits a la Facultat, el Secretari de la Facultat, l'administradora del Centre i dos estudiants. Els processos aplicats són els especificats en els PEQ 30 (Captació, admissió i matrícula d'estudiants), PEQ60 (Planificació i gestió docent quant la publicació dels plans docents al GRAD, campus virtual i al web de l'ensenyament), PEQ 080 i PEQ 090 (Mobilitat nacional i internacional, PEQ 100 (Queixes, reclamacions i suggeriments) i PEQ 130 (Resultats quant a rendiment acadèmic i de satisfacció dels estudiants).

Els indicadors i dades que permeten l'anàlisi dels PEQ 30, PEQ60 i PEQ 130 han recollits per la Agència de Qualitat de la UB (AQUB) i han estat accessibles a la pàgina web de la mateixa per Graus i Màsters. A més l'AQUB ha elaborat guies de suport per poder analitzar cada un dels procediments així com una plantilla general per assegurar i facilitar la incorporació de tota la informació vinculada amb el seguiment de la titulació.

Donat que els indicadors i les dades que eren necessaris per l'anàlisi dels PEQ 080, 090 i 100 i que aquestes dades són recollides per les persones competents en cada cas, s'han elaborat unes fitxes de recollida de dades i informes que permetin reunir la informació i assegurar el compliment del mapa de processos que han afavorit el seguiment del Grau de Farmàcia. La implementació d'aquestes fitxes de recollida de dades ha estat una millora per tal de assegurar el seguiment del SAIQU del centre. S'han detectat errors en alguna de les fitxes, que es milloraran en el curs 11-12, però la seva utilitat ha estat evident, i es planteja dissenyar fitxes específiques per als PEQ que ho precisin i implementar-les per recollir les dades de seguiment en el proper curs acadèmic.

ANNEX 1

GIGA Tipus	Assignatura	Coordinador	Idioma	Estat Crèdits	Factor	Ajustat	Blocs	Obj.	Últim canvi Act.	Fonts
382243 FB	Bioquímica Primer curs Segon semestre	GIMENEZ CLAUDIO, ROSA	CAT	Publicable 6	25	A	3	3	31/01/2011	4
382244 OB	Parasitologia Primer curs Primer semestre	TORRES MARTINEZ, JORDI	CAT	Publicable 6	25	A	2	1	21/07/2010	22
382245 FB	Biologia Molecular i Genòmica Segon curs Primer semestre	ASINS MUÑOZ, GUILLERMINA	CAT	Publicable 6	25	A	9	10	27/07/2010	12
382246 OB	Microbiologia I Segon curs Segon semestre	FUSTE MUNNE, MARIA CARMEN	CAT	Publicable 6	25	A	7	8	22/07/2010	3
382247 OB	Microbiologia II Tercer curs Primer semestre	MARQUES VILLAVECCHIA, ANA	CAT	Publicable 6	25	A	4	1	22/07/2010	5
382248 OB	Farmacognòsia Quart curs Primer semestre	CAÑIGUERAL FOLCARA, SALVADOR	CAT	Publicable 6	25	A	7	7	22/07/2010	26
382249 OB	Botànica Farmacèutica Primer curs Segon semestre	BARCELO MARTI, M. CARME	CAT	Publicable 6	25	A	6	3	10/02/2011	28
382250 OB	Fisiologia Vegetal Tercer curs Primer semestre	VILADOMAT MEYA, FRANCISCO	CAT	Publicable 6	25	A	10	15	22/07/2010	18
382251 OB	Farmàcia Galènica I Tercer curs Segon semestre	POZO CARRASCOSA, ALFONSO MA. DEL	CAT	Publicable 6	25	A	7	1	29/07/2010	15
382252 OB	Farmàcia Galènica II Quart curs Primer semestre	MIÑARRO CARMONA, MONTSERRAT	CAT	Publicable 6	25	A	6	1	22/07/2010	14
382253 OB	Biofarmàcia i Farmacocinètica I Tercer curs Primer semestre	PERAIRE GUITART, CONCEPCION	CAT	Publicable 3	25	A	4	8	07/12/2010	8
382254 FB	Fisiologia i Fisiopatologia I Segon curs Primer semestre	DIEZ NOGUERA, ANTONI	CAT	Publicable 6	25	A	7	13	21/07/2010	8

GIGA Tipus	Assignatura	Coordinador	Idioma	Estat Crèdits	Factor	Ajustat	Blocs	Obj.	Últim canvi Act.	Fonts
382255 FB	Fisiologia i Fisiopatologia II Segon curs Segon semestre	FRANCH MASFERRER, ÀNGELS	CAT	Publicable 9	25	A	7	3	02/02/2011	11
382256 FB	Fisiologia i Fisiopatologia III Tercer curs Primer semestre	FERRER ROIG, RUTH	CAT	Publicable 6	25	A	8	3	22/07/2010	13
382257 OB	Nutrició i Bromatologia Tercer curs Segon semestre	VECIANA NOGUES, M. TERESA	CAT	Publicable 9	25	A	3	11	31/01/2011	22
382258 OB	Toxicologia Quart curs Segon semestre	GOMEZ CATALAN, JESUS	CAT	Publicable 6	25	A	6	2	28/07/2010	10
382259 OB	Farmacologia General Tercer curs Segon semestre	CAMARASA GARCIA, JORGE	CAT	Publicable 6	25	A	9	3	02/08/2011	10
382260 OB	Farmacologia i Terapèutica I Quart curs Primer semestre	PUBILL SANCHEZ, DAVID	CAT	Publicable 6	25	A	7	3	22/07/2010	10
382261 OB	Farmacologia i Terapèutica II Quart curs Segon semestre	ALEGRET JORDA, MARTA	CAT	Publicable 6	25	A	7	3	08/02/2011	10
382262 OB	Farmàcia Clínica i Atenció Farmacèutica Quart curs Segon semestre	FERNANDEZ LASTRA, CECILIA	CAT	Publicable 6	25	A	4	3	11/02/2011	37
382263 OB	Anàlisis Clíniques i Diagnòstic de Laboratori Segon curs Segon semestre	GRACENA ZUGARRAMURDI, MERCEDES	CAT	Publicable 4,5	25	A	6	1	17/02/2011	10
382264 OB	Biologia Cel·lular Primer curs Primer semestre	TEBAR RAMON, FRANCESC	CAT	Publicable 3	25	A	6	6	21/07/2010	3
382265 OB	Immunologia Segon curs Primer semestre	ENGEL ROCAMORA, PABLO	CAT	Publicable 4,5	25	A	9	15	29/07/2010	4
382266 OB	Salut Pública Quart curs Segon semestre	FUENTES ALMENDRAS, MARGARITA MARIA	CAT	Publicable 6	25	A	4	2	08/02/2011	18

GIGA Tipus	Assignatura	Coordinador	Idioma	Estat			Ajustat	Blocs	Obj.	Últim canvi	
				Crèdits	Factor					Act.	Fonts
382268 FB	Química General i Inorgànica Primer curs Primer semestre	BOSQUE PUEYO, RAMON	CAT	Publicable	6	25	A	4	2	21/07/2010	4
382269 FB	Química Orgànica I Primer curs Segon semestre	BENNASAR FELIX, MARIA LUISA	CAT	Publicable	6	25	A	2	7	31/01/2011	16
382270 FB	Química Orgànica II Segon curs Primer semestre	BENNASAR FELIX, MARIA LUISA	CAT	Publicable	6	25	A	3	6	21/07/2010	11
382271 OB	Química Farmacèutica I Segon curs Segon semestre	CAMPS GARCIA, Pelayo	CAT	Publicable	6	25	A	3	2	10/02/2011	15
382272 OB	Química Farmacèutica II Tercer curs Primer semestre	PUJOL DILME, M. DOLORES	CAT	Publicable	6	25	A	3	1	22/07/2010	10
382273 FB	Química Analítica Primer curs Segon semestre	PUIGNOU GARCIA, LLUIS	CAT	Publicable	6	25	A	3	3	28/07/2010	9
382274 OB	Fisioquímica II Segon curs Primer semestre	BUSQUETS VIÑAS, M.ANTONIA	CAT	Publicable	6	25	A	3	11	21/07/2010	6
382275 OB	Tècniques Instrumentals Segon curs Segon semestre	GIRONA BRUMOS, MA. VICTORIA	CAT	Publicable	6	25	A	4	3	08/02/2011	5
382276 OB	Experimentació en Química Orgànica i Tercer curs Primer semestre	LLOR BRUNES, NURIA	CAT	Publicable	3	25	A	2	2	22/07/2010	16
382277 OB	Física Aplicada a Farmàcia Primer curs Primer semestre	ESTELRICH LATRAS, JOAN	CAT	Publicable	3	25	A	4	2	21/07/2010	8
382279 OB	Iniciació al Treball de Laboratori Primer curs Primer semestre	PRAT AIXELA, JOSEFA	CAT	Publicable	3	25	A	4	3	21/07/2010	8
382280 FB	Matemàtica Aplicada i Bioestadística Primer curs Primer semestre	PAU PLANA, JORDI	CAT	Publicable	6	25	A	2	2	21/07/2010	10

GIGA Tipus	Assignatura	Coordinador	Idioma	Estat			Ajustat	Blocs	Obj.	Últim canvi	
				Crèdits	Factor					Act.	Fonts
382281 OB	Història de la Farmàcia Primer curs Primer semestre	ESTEVA DE SAGRERA, JUAN	CAT	Publicable	3	25	A	9	1	21/07/2010	7
382769 OB	Legislació i Deontologia Farmacèutiques Tercer curs Segon semestre	MARTIN BAREA, M. PILAR	CAT	Publicable	3	25	A	4	3	22/07/2010	22
382772 OB	Fisioquímica I Primer curs Segon semestre	MONTERO BARRIENTOS, MARIA TERESA	CAT	Publicable	3	25	A	7	2	22/07/2010	6
382802 OB	Introducció a la Farmàcia Galènica Primer curs Segon semestre	HALBAUT BELLOWA, LYDA	CAT	Publicable	3	25	A	5	4	22/07/2010	8
382803 OB	Biofarmàcia i Farmacocinètica II Tercer curs Segon semestre	PERAIRE GUITART, CONCEPCION	CAT	Publicable	6	25	A	4	3	17/02/2011	9
382812 OT	Treball Dirigit	ZULAICA GALLEGO, ESTER	CAT	Publicable	6	25	A	24	1	20/12/2010	null
383018 OT	Bioquímica Clínica i Patologia Molecular Quart curs	ASINS MUÑOZ, GUILLERMINA	CAT	Publicable	3	25	A	3	2	31/01/2011	11
383019 OT	Microbiologia i Parasitologia Clíniques Quart curs Primer semestre	MERCADE GIL, M. ELENA	CAT	Publicable	6	25	A	2	2	11/04/2011	14
383020 OT	Biotecnologia Farmacèutica: Indústria Quart curs Primer semestre	REGUE QUERALT, MIGUEL	CAT	Publicable	3	25	A	3	2	22/07/2010	5
383021 OT	Biotecnologia Farmacèutica: Recerca Quart curs Primer semestre	SERRA CUCURULL, DOLORES	CAT	Publicable	3	25	A	2	3	22/07/2010	5
383023 OT	Farmàcia Galènica III i Gestió de la Qualitat Quart curs	PEREZ LOZANO, MARIA PILAR	CAT	Publicable	6	25	A	5	3	31/01/2011	33
383025 OT	Gestió i Planificació Quart curs	BEL PRIETO, ELVIRA	CAT	Publicable	6	25	A	8	3	22/07/2010	20

GIGA Tipus	Assignatura	Coordinador	Idioma	Estat Crèdits	Factor	Ajustat	Blocs	Obj.	Últim canvi Act. Fonts
383028 OT	Enginyeria Genètica Quart curs Primer semestre	MARRERO GONZALEZ, PEDRO F.	CAT	Publicable 3	25	A	8	1	27/07/2010 3
383027 OT	Anàlisi i Control de Medicaments i Productes Quart curs	GARCIA CELMA, MARIA JOSE	CAT	Publicable 3	25	A	2	1	22/07/2010 38
383029 OT	Fitoteràpia Quart curs	VILA CASANOVAS, MARIA ROSER	CAT	Publicable 3	25	A	10	7	31/01/2011 29
383572 OT	Biofàctories Vegetals de Productes Farmacèutics	BONFILL BALDRICH, MARIA MERCEDES	CAT	Publicable 3	25	A	6	2	26/07/2010 31
383574 OT	Gestió d'Aigües, Residus i Espais Contaminats Cinquè curs Primer semestre	MARTI VERGE, ESTHER	CAT	Publicable 3	25	A	4	3	26/07/2010 null
383577 OT	Anàlisi Estructural de Fàrmacs Primer semestre	ALCALDE PAIS, M. ERMITAS	CAT	Publicable 3	25	A	7	1	27/07/2010 18
383579 OT	Disseny de Fàrmacs	QUIRANTE SERRANO, JOSEFINA	CAT	Publicable 3	25	A	5	4	26/07/2010 13
383586 OT	Farmacoeconomia i Màrqueting Farmacèutic	BEL PRIETO, ELVIRA	CAT	Publicable 3	25	A	3	3	27/07/2010 9
383591 OT	Cronobiologia en Farmàcia	CAMBRAS RIU, TRINITAT	CAT	Publicable 3	25	A	5	3	26/07/2010 5
383594 OT	Paràsits i Aliments	GOMEZ LOPEZ, MARIA SOLEDAD	CAT	Publicable 3	25	A	9	14	10/02/2011 29

ANNEX 2: Taula dades i indicadors del curs 2010-11

Procés	Indicador	Descripció	Curs 2009-10	Curs 2010-11
Dades generals	Nom de l'ensenyament	<i>Farmàcia</i>		
	Curs acadèmic	2010-2011		
Captació, admissió i matriculació	Demanda en 1ª opció (peq030b)	Total de sol·licituds 1ª pref. respecte nombre places	1,19	1,33
	Demanda total (peq030a)	Nº total sol·licituds respecte places ofertes	3	3,80
	Nota de tall (peq030d)	Nota accés darrer estudiant admès	6,59	9,16
	Nota quintil (peq030e)	Valor nota accés del quintil	8,16	11,04
	Estudiants (perfil sociodemogràfic) i vies d'accés (veure estudi per ensenyaments)*	http://www.ub.edu/dades_academiques/estudis/preins/indexE.php		
	Taxa matriculació en primera opció (peq030f)	Matriculats en 1ª pref. respecte total de sol·licituds en 1ª preferència	0,74	0,58
	Estudiants temps complet (peq030g)	Percentatge estudiants matriculats a temps complet	89,6 %	93,18 %
	Pes de l'ensenyament al sistema català (peq030c)	Percentatge d'estudiants matriculats a la UB respecte al total d'universitats públiques catalanes	100 %	No disponible
	Pes de l'ensenyament a la UB (graus) (peq030k)	Percentatge d'estudiants matriculats a l'ensenyament respecte al total de la UB	8,1 %	6,44%
	Perfil d'ingrés (peq030h)	Percentatge dels estudiants de nou ingrés que compleixen amb el perfil d'ingrés suggerit per cursar l'ensenyament respecte al nombre total d'estudiants de nou ingrés.	No aplica	97%
Planificació i gestió docent + Desenvolupament de l'ensenyament	Publicació de plans docents (veure estudi per ensenyaments)*	http://www.ub.edu/dades_academiques/estudis/plansdocents.php?Prm=1		
	Assignatures amb pla docent publicat (peq060e)	Percentatge pla docents publicables respecte total assignatures amb pla docent.	95,65%	79,31%

	Assignatures de grau amb menys de 10 estudiants (peq060b)	Nº d'assignatures amb menys de 10 estudiants matriculats respecte total d'assignatures de l'ensenyament que s'oferten	0 %	5,08 %
	Estudiants repetidors per assignatura (peq060f) (Repetidors respecte total matriculats per assignatura. Veure document)*	http://www.ub.edu/agenciaqualitat/seguiment/repetidorsgrau.pdf		
	Taxa estudiants repetidors per ensenyament	Percentatge d'estudiants que han matriculat alguna assignatura repetida respecte el total de matriculats.	No aplica	39,96%
Gestió de les pràctiques externes	Valoració dels estudiants de les pràctiques no curriculars (peq070b)	Nombre d'informes que valoren positivament les pràctiques no curriculars realitzades respecte del nombre total d'informes de valoració dels estudiants que varen realitzar pràctiques no curriculars el darrer curs acadèmic. Valor de referència: >7 (escala de referència d'1 a 10)	No aplica	14
	Valoració dels tutors de les pràctiques no curriculars (peq070c)	Nombre d'informes que valoren positivament les pràctiques no curriculars realitzades pels estudiants partit per nombre total d'informes dels tutors de pràctiques externes del darrer curs acadèmic. Valor de referència: >7(escala de referència d'1 a 10)	No aplica	14
	Taxa d'estudiants que realitzen pràctiques externes no curriculars (peq070d)	Percentatge d'estudiants que han realitzat pràctiques externes no curriculars respecte del total d'estudiants matriculats.	No aplica	1%
	Valoració dels estudiants de les pràctiques curriculars (peq070e)	Nombre de memòries i/o informes que valoren positivament les pràctiques curriculars partit per nombre total d'informes de valoració dels estudiants matriculats en les pràctiques curriculars.	No aplica	No aplica
	Valoració dels tutors de les pràctiques curriculars (peq070f)	Nombre d'informes que valoren positivament les pràctiques curriculars realitzades pels estudiants respecte del nombre total d'informes dels tutors de pràctiques externes.	No aplica	No aplica
	Taxa d'estudiants que realitzen pràctiques externes curriculars (optatives) (peq070g)	Percentatge d'estudiants del darrer curs acadèmic que varen realitzar pràctiques externes curriculars (optatives) respecte al total d'estudiants matriculats.	No aplica	No aplica
	Gestió de la mobilitat i la internalització de l'estudiant	Estudiants estrangers en programes de mobilitat (peq080b1)	Percentatge d'estudiants estrangers en programes de mobilitat respecte al nombre total d'estudiants matriculats a l'ensenyament	No aplica
Estudiants de la UB en programes de mobilitat (peq080b2)		Percentatge d'estudiants de la UB en programes de mobilitat respecte al nombre total d'estudiants matriculats a l'ensenyament	No aplica	0%
Estudiants d'universitats espanyoles en programes de mobilitat (peq090a1)		Percentatge d'estudiants d'altres universitats espanyoles en programes de mobilitat nacional respecte al nombre total d'estudiants matriculats a l'ensenyament en curs acadèmic corrent	No aplica	0 %

	Estudiants d'universitats espanyoles en programes de mobilitat (peq090a2)	Percentatge d'estudiants de la UB en programes de mobilitat nacional respecte al nombre total d'estudiants matriculats a l'ensenyament en curs acadèmic corrent	No aplica	0 %
Resultats	Temps de resposta a les queixes rebudes al centre (peq100a)	Valor mitjà en dies del temps que es triga a donar resposta a una queixa rebuda al centre. (Donar resposta vol dir realitzar una primera anàlisi de la queixa i iniciar els tràmits adients per resoldre aquesta (la desestimació de la queixa també és una resposta).	No aplica	No determinat
	Millores esdevingudes de les queixes, reclamacions i suggeriments rebuts (peq100c)	Nombre de propostes de millores aprovades per la seva implantació i que es van elaborar a partir de l'anàlisi de les queixes, reclamacions i suggeriments rebuts al centre al darrer curs.	No aplica	1
	Resultats acadèmics de les assignatures, per grup, impartides: taxes de no presentats, èxit, rendiment. Veure la informació del curs per grau a partir de la informació d'actes (explotació de la qualificació per assignatura, grup i convocatòria).*	http://www.ub.edu/dades_academiques/actesqua_r/index.php?Prm=0		
	Taxa d'abandonament inicial (peq130f)	Percentatge d'estudiants de nou accés que no es tornen a matricular el curs següent	7 %	7,18%
	Taxa de rendiment (peq130e)	Crèdits ordinaris superats respecte el total de crèdits ordinaris matriculats	69,6 %	73,94 %
	Valoració dels estudiants sobre les assignatures i sobre l'actuació del professorat:			
	Percentatge de participació <i>bruta</i> (prèvia a l'elaboració d'informes) en les enquestes de valoració dels estudiants sobre les assignatures i el professorat:	Mòdul assignatura 1r Semestre	10,3%	7,86%
		Mòdul assignatura 2n Semestre	4,5%	7,94%
		Mòdul professorat 1r Semestre	8,8%	5,63%
		Mòdul professorat 2n Semestre	3,3%	6,29%
	Percentatge de participació <i>ajustada</i> (dels informes elaborats) en les enquestes de valoració dels estudiants sobre les assignatures i el professorat:	Mòdul assignatura 1r Semestre	11,8%	9,8%
		Mòdul assignatura 2n Semestre	7,6%	9,17%
Mòdul professorat 1r Semestre		10,6%	8,55%	
Mòdul professorat 2n Semestre		8,9%	8,63%	
Mòdul assignatura (veure estudi amb els informes individuals del curs per grau)*	http://www.ub.edu/agenciaqualitat/spa/projectes/enquestes.html			
Mòdul professorat (veure estudi amb els informes individuals del curs per grau)*	http://www.ub.edu/agenciaqualitat/spa/projectes/enquestes.html			

	Satisfacció dels estudiants amb els espais i els equipaments utilitzats per dur a terme les assignatures	Valor promig de l'ensenyament obtingut a la qüestió "Els espais i equipaments han estat els adients per a les activitats dutes a terme" de l'enquesta d'opinió de les assignatures de Grau	No aplica	7,59
	Satisfacció dels estudiants amb les instal·lacions del centre (peq110c)	Valor promig del centre obtingut als ítems "aules", "aules d'informàtica", "aules d'estudis", "sales de treball del CRAI" de l'enquesta als estudiants sobre serveis, activitats i instal·lacions de la UB.	No aplica	4,9
	Satisfacció dels estudiants amb el material d'estudi i consulta de les assignatures	Valor promig del ensenyament obtingut a la qüestió "El material d'estudi i de consulta proposat (bibliografia, documents, recursos didàctics, etc) ha estat útil per a l'aprenentatge de l'assignatura" de l'enquesta d'opinió de les assignatures de Grau	No aplica	7,26
	Satisfacció dels estudiants amb els recursos didàctics utilitzats en la docència (per centre) (peq110b)	Valor promig del centre obtingut als ítems relatius al "Campus Virtual" i "recursos electrònics i en paper" de l'enquesta als estudiants sobre serveis, activitats i instal·lacions de la UB.	No aplica	6,63

Font: Planificació Acadèmicodocent (PA); Servei de Planificació i Anàlisi – Agència de Polítiques i Qualitat ; Facultat de Farmàcia.