



PLA DE CONTINGÈNCIA DE LA UNIVERSITAT DE BARCELONA DAVANT LA CRISI SANITÀRIA PER LA COVID-19

Oficina de Seguretat, Salut i Medi Ambient
31 de juliol de 2020

ÍNDEX

1. Introducció.....	3
2. Objecte	4
3. Abast	4
4. Definicions	5
5. Responsabilitats.....	6
a) Interlocució i organigrama de responsabilitats.....	6
b) Protocols específics dels centres i unitats	6
c) Registre d'assistents a les activitats.....	7
d) Personal especialment sensible i grups vulnerables a la COVID-19.....	7
e) Actuació davant casos sospitosos, confirmats o rebrots a la UB	7
6. Identificació del risc.....	8
7. Avaluació del risc	8
8. Mesures organitzatives i de protecció individual.....	9
a) Deure d'autoprotecció	9
b) Distància interpersonal de seguretat i aforament dels espais	9
c) Tribunals i congressos	11
d) Viatges	11
9. Mesures estructurals.....	12
a) Accessos, circuits i senyalització en edificis	12
b) Ventilació d'edificis	12
c) Neteja i desinfecció dels espais	13
10. Mesures higièniques.....	13
a) Mesures higièniques generals	13
b) Mesures higièniques en lavabos, vestuaris i office.....	14
c) Mesures higièniques en espais de treball	14
11. Mesures específiques en espais singulars.....	14
a) Aules i laboratoris.....	14
b) Biblioteques.....	15
c) Altres espais d'ús compartit	15
12. Informació, formació i declaració responsable per a l'accés als centres de treball	15
13. Fitxes de mesures específiques	16
Fitxa A. Procediment d'actuació enfront de casos d'infecció pel SARS-CoV-2.....	17
Fitxa B. Neteja i desinfecció, i ventilació d'espais generals i d'espais de treball	23
Fitxa C. Mesures preventives en espais d'atenció al públic i altres espais singulars	25
Fitxa D. Mesures preventives en zones administratives generals i laboratoris	28



Fitxa E. Equips de protecció individual i equips sanitaris.....	31
Fitxa F. Personal especialment sensible i grups vulnerables a la COVID-19.....	33
Fitxa G. Coordinació activitat preventiva.....	34
Fitxa H. Mesures de protecció a casa i en la mobilitat al lloc de treball.....	35
Fitxa I. Mesures preventives generals per a l'alumnat.....	36



1. Introducció

L'Ordre SND/535/2020, de 17 de juny, va establir que tot el territori de Catalunya passava a la fase III del Pla per a la desescalada de les mesures extraordinàries adoptades per fer front a la pandèmia generada per la COVID-19.

Arran de l'Ordre esmentada, el president de la Generalitat de Catalunya va dictar el Decret 63/2020, de 18 de juny, de la nova governança de l'emergència sanitària provocada per la COVID-19 i d'inici de l'etapa de la represa al territori de Catalunya, que deixava sense efecte les mesures derivades de la declaració de l'estat d'alarma a tot Catalunya.

En la mateixa data, es va publicar al DOGC la Resolució SLT/1429/2020, de 18 de juny, per la qual la consellera de Salut i el conseller d'Interior, com a autoritats integrants del Comitè de Direcció del Pla d'actuació del PROCICAT per a emergències associades a malalties transmissibles emergents amb potencial alt risc, adoptaven mesures bàsiques de protecció i organitzatives per prevenir el risc de transmissió i afavorir la contenció de la infecció per SARS-CoV-2. Aquesta resolució obliga a establir mesures perquè **les activitats amb més risc de transmissió comunitària**, entre les quals s'inclouen **les activitats universitàries**, es desenvolupin en condicions que permetin prevenir els riscos de contagi i possibles rebrots.

Aquestes mesures s'havien de completar amb un pla sectorial elaborat i aprovat en el marc del Pla d'actuació del PROCICAT. El 29 de juny de 2020 el PROCICAT va aprovar, doncs, el **Pla sectorial d'universitats** que, amb l'objectiu de garantir la màxima prestació del servei, preveu que les universitats del sistema universitari català poden desenvolupar de manera presencial activitats acadèmiques, de recerca i transferència, i les tasques administratives i de suport que li són pròpies, incloent-hi les biblioteques universitàries. Cada universitat ha d'elaborar i aprovar el seu pla de contingència específic, el qual ha de respectar, entre d'altres, les mesures establertes en el Pla sectorial.

El rector de la Universitat de Barcelona, mitjançant la resolució de 2 de juliol de 2020, va ordenar la modificació del Pla de contingència de la UB existent per adaptar-lo a les noves condicions establertes en el Pla sectorial d'universitats, aprovat pel PROCICAT.

El PROCICAT, mitjançant la resolució SLT/1648/2020, de 8 de juliol, ha establert noves mesures sobre l'ús de la mascareta, per contenir el brot epidèmic de la pandèmia de COVID-19, i indica que les persones de més de sis anys estan obligades a portar mascareta a qualsevol espai tancat d'ús públic, amb independència del manteniment de la distància física interpersonal de seguretat.

El Decret llei 27/2020, de 13 de juliol, de modificació de la Llei 18/2009, de 22 d'octubre, de salut pública, i d'adopció de mesures urgents per fer front al risc de brots de la COVID-19, ha establert de manera expressa les mesures que es poden adoptar en situacions de pandèmia, el procediment a seguir i els indicadors que justifiquin objectivament l'adopció d'aquestes mesures.

El 18 de juliol de 2020 la Generalitat de Catalunya ha aprovat la Resolució SLT/1746/2020, de 17 de juliol, per la qual s'adopten mesures especials en matèria de salut pública per a la contenció del brot epidèmic de la pandèmia de COVID-19 als municipis següents: Barcelona, Viladecans, el Prat de Llobregat, Sant Joan Despí, Sant Boi de Llobregat, Cornellà, Sant Just Desvern, Esplugues de Llobregat, l'Hospitalet de Llobregat, Montcada i Reixac, Santa Coloma de Gramenet, Sant Adrià de Besòs i Badalona. Mentre duri aquesta situació s'han d'aplicar les mesures organitzatives i de prevenció establertes en la resolució del rector de 21 de juliol de 2020.



El Pla de contingència té en compte en la seva elaboració, la normativa vigent i les recomanacions de les autoritats competents en cada àmbit, entre d'altres:

- La resolució SLT/1429/2020, de 18 de juny, per la qual s'adopten mesures bàsiques de protecció i organitzatives per prevenir el risc de transmissió i afavorir la contenció de la infecció per SARS-CoV-2.
- El pla sectorial d'universitats, publicat pel PROCICAT.
- La resolució del rector, de 2 de juliol de 2020, que modifica les instruccions de la fase 3 del Pla de desescalada de la Universitat de Barcelona.
- La resolució SLT/1648/2020, de 8 de juliol, per la qual s'estableixen noves mesures en l'ús de la mascareta per a la contenció del brot epidèmic de la pandèmia de COVID-19.
- El Decret llei 27/2020, de 13 de juliol, de modificació de la Llei 18/2009, de 22 d'octubre, de salut pública, i d'adopció de mesures urgents per fer front al risc de brots de la COVID-19.
- Resolució SLT/1746/2020, de 17 de juliol, per la qual s'adopten mesures especials en matèria de salut pública per a la contenció del brot epidèmic de la pandèmia de COVID-19 als municipis de l'àrea metropolitana.
- Les recomanacions del Ministeri d'Universitats per adaptar el curs 2020-2021.
- El procediment d'actuació dels serveis de prevenció de riscos laborals davant l'exposició al SARS-CoV-2 de 14 de juliol de 2020.

2. Objecte

Aquest Pla de contingència, específic de la Universitat de Barcelona, s'elabora en compliment de la resolució del rector del passat 2 de juliol i té per objecte establir les mesures bàsiques de protecció i organitzatives per prevenir el risc de transmissió i afavorir la contenció de la infecció per SARS-CoV-2. Serà vigent fins que es modifiquin les condicions i normatives en què es basa.

Si es considera necessari, s'aniran incorporant, com a annexos al Pla, fitxes descriptives per a activitats específiques o modificacions de les existents.

El Pla també té per objecte identificar la persona interlocutora de l'aplicació de les mesures organitzatives i de protecció individual, i l'organigrama de responsabilitats per a cada una de les unitats acadèmiques, serveis o altres, d'acord amb la casuística organitzativa de la Universitat de Barcelona.

3. Abast

Les mesures establertes en el Pla són d'aplicació, amb les especificitats que escaiguin, al conjunt de la comunitat universitària: alumnat, PAS i PDI, personal docent i investigador vinculat, personal d'institucions de recerca i d'empreses concessionàries i de serveis que duen a terme la seva activitat als edificis de la UB i, en general, a les persones que accedeixin a les instal·lacions de la Universitat.



4. Definicions

Cas sospitós d'infecció per SARS-CoV-2

Qualsevol persona amb un **quadre clínic d'infecció respiratòria aguda** d'aparició sobtada de qualsevol gravetat, que cursa, entre d'altres, febre, tos o sensació de falta d'aire. Altres símptomes com ara l'odinofàgia, anòsmia, agèusia, dolors musculars, diarrees, dolor toràcic o cefalees, poden ser considerats també símptomes de sospita d'infecció per SARS-CoV-2, segons el criteri clínic.

Cas confirmat amb infecció activa

- Persona que compleix el criteri clínic de cas sospitós amb PCR positiva.
- Persona que compleix el criteri clínic de cas sospitós, amb PCR negativa i resultat positiu a IgM per serologia d'alt rendiment (no test ràpid).
- Persona asimptomàtica amb PCR positiva i IgG negativa o no practicada.

Cas confirmat amb infecció resolta

Persona asimptomàtica amb serologia IgG positiva independentment del resultat de la PCR.

Cas descartat

Cas sospitós amb PCR negativa i IgM negativa en cas que s'hagi fet la IgM, quan no hi ha alta sospita clínica ni vincle epidemiològic amb un cas confirmat.

Cas probable

Pacient amb infecció respiratòria aguda greu, amb criteri clínic i radiològic compatible amb COVID-19, amb resultats de PCR negatius i vincle epidemiològic amb casos confirmats, ja sigui en l'àmbit de centres tancats o en l'àmbit familiar, així com els casos sospitosos amb PCR no conclouent.

Contacte estret

Qualsevol persona que hagi estat en el mateix lloc que un cas a una distància de menys de dos metres durant almenys quinze minuts.

Grups vulnerables

Amb l'evidència científica disponible en data 2 de juny de 2020, el Ministeri de Sanitat ha definit, com a grups vulnerables a la COVID-19, les persones amb malaltia cardiovascular, inclosa la hipertensió, malaltia pulmonar crònica, diabetis, insuficiència renal crònica, immunodepressió, càncer en fase de tractament actiu, malaltia hepàtica crònica severa, obesitat mòrbida (IMC >40), embaràs i persones de més de seixanta anys.

Persona especialment sensible

Persona que, per les seves característiques personals o pel seu estat biològic conegut, incloent-hi qui tingui reconeguda la situació de discapacitat física, psíquica o sensorial, sigui especialment sensible als riscos derivats de la feina. Aquests aspectes s'han de tenir en compte en les avaluacions de riscos i, en funció d'aquestes avaluacions, s'han d'adoptar les mesures de prevenció i protecció pertinents.

Persona especialment vulnerable

Persona que presenta factors de risc relacionats amb el seu estat de salut, els quals poden fer preveure, amb criteris epidemiològics i clínics, una probabilitat més alta de desenvolupar la COVID-19 si s'exposa al SARS-CoV-2 o de presentar una evolució clínica desfavorable o més greu en cas de patir la malaltia. Li cal una atenció específica per evitar el risc de contagi.



5. Responsabilitats

Com a màxima autoritat en la direcció i la gestió de la Universitat de Barcelona, el rector, d'acord amb el Pla de prevenció de la UB, aprovat pel Consell de Govern en data 7 de juny de 2011, té la responsabilitat de garantir la seguretat i la salut dels membres de la comunitat universitària, i d'adoptar les mesures necessàries per a una protecció eficaç. A aquest efecte, va emetre la resolució, de 2 de juliol de 2020, que modifica les instruccions de la fase 3 del Pla de desescalada de la Universitat de Barcelona. A partir de la resolució es concreten les indicacions següents:

a) Interlocució i organigrama de responsabilitats

Tota la comunitat universitària ha d'assumir el deure general de protecció i adoptar comportaments preventius. En aquest sentit, és essencial un comportament social compromès en la lluita contra la pandèmia, fonamentat en les premisses següents: la higiene freqüent de mans, la distància física interpersonal de seguretat i l'ús de mascareta. Així mateix, és determinant adoptar mesures individuals d'aïllament i contactar amb els serveis de salut i amb els serveis mèdics de la UB tan aviat com es tinguin símptomes compatibles amb la COVID-19.

Com a complement d'aquest deure general d'autoprotecció de tots els membres de la comunitat universitària, cal establir mesures organitzatives i de protecció individual. Així, en compliment del Pla sectorial d'universitats, mitjançant la resolució de 2 de juliol de 2020, el rector estableix que **l'organigrama de responsabilitats de l'aplicació de les mesures organitzatives i de protecció individual a la Universitat de Barcelona** coincideix amb **l'estructura organitzativa de la prevenció**, recollida al punt 7 del [Pla de prevenció de la UB](#).

De forma paral·lela, identifica el gerent com la persona interlocutora amb els responsables de l'aplicació de les mesures organitzatives i de protecció individual a la Universitat de Barcelona. El cap de l'OSSMA ha d'actuar, de manera coordinada amb la cap del Servei Mèdic, com a interlocutor amb l'autoritat sanitària, en cas que un brot epidèmic afectés els edificis i les instal·lacions de la Universitat.

Correspon a cada responsable de l'organigrama vetllar pel compliment de les normes i instruccions establertes per la UB i les autoritats sanitàries en matèria de seguretat i salut en el seu àmbit d'actuació, incloent-hi les mesures associades a la prevenció del contagi per la COVID-19 que s'indiquen en aquest Pla.

En cas que sigui necessari, el rector ha de definir més específicament el paper del professorat i de qualsevol altre responsable de l'estructura organitzativa de la prevenció, abans indicada, que consideri adient, per garantir-li l'autoritat necessària per poder exigir el compliment de les mesures establertes a les persones que desenvolupin la seva activitat en el seu àmbit d'actuació (aula, laboratori, espai o activitat) i s'informarà tot el personal perquè en tingui coneixement.

b) Protocols específics dels centres i unitats

Per assolir una gestió adient és necessari establir alguns protocols específics que complementen aquest Pla.

- Correspon a la unitat de Manteniment de l'Àrea d'Infraestructures i Serveis Generals elaborar els protocols de neteja i desinfecció ordinària i preventiva (en els punts més sensibles) i de neteja i desinfecció correctiva (en cas que es detecti algun cas probable o confirmat de contagi).



Així mateix, ha d'elaborar el protocol corresponent a les tasques de manteniment, tenint una cura especial en aquelles activitats que siguin necessàries per garantir les condicions de ventilació dels espais, com a element essencial per evitar els contagis.

L'elaboració dels protocols s'ha de fer seguint les recomanacions de les autoritats competents. La unitat de Manteniment, juntament amb els responsables de l'estructura organitzativa, ha de dur a terme el control del compliment dels protocols indicats.

- Correspon als responsables de l'estructura organitzativa (centres, departaments, unitats, etc.), elaborar un protocol específic, en línia amb aquest Pla de contingència i altres normes d'aplicació, que defineixi en el seu àmbit d'actuació les activitats generals i particulars que cal preveure per minimitzar el contagi. Aquest protocol ha d'establir les persones implicades, els controls i registre de les persones, les necessitats de neteja i desinfecció extraordinàries, requeriments de senyalització, equips de protecció individual i col·lectiva, i altre material que consideri necessari.

c) Registre d'assistents a les activitats

En el cas que no es pugui mantenir la distància física interpersonal i el seu equivalent en superfície de seguretat per persona, que s'indiquen en l'apartat 8b d'aquest document, "Mesures organitzatives i de protecció individual. Distància interpersonal de seguretat i aforament dels espais», per més de quinze minuts, és obligatori portar un **registre dels assistents** potencials i s'han de preveure mesures de circulació que evitin aglomeracions en els entrecreuaments o punts de més afluència.

En tot cas, correspon a cada responsable de l'activitat o de l'àmbit d'actuació corresponent garantir l'elaboració d'aquest registre. En les activitats docents la persona responsable de l'activitat docent ha de garantir que es disposa d'aquest registre, o en cas contrari, elaborar-lo a partir dels grups de docència assignats o determinant *in situ* els alumnes reals.

d) Personal especialment sensible i grups vulnerables a la COVID-19

D'acord amb la normativa vigent, és necessari adoptar mesures específiques per minimitzar el risc de transmissió al personal considerat especialment sensible que hagi de treballar de manera presencial.

El Servei Mèdic de l'OSSMA ha d'avaluar la presència de personal especialment sensible en relació amb la infecció del coronavirus SARS-CoV-2, ha d'establir la naturalesa de l'especial sensibilitat de la persona treballadora i ha d'emetre un informe sobre les mesures de prevenció, adaptació i protecció. A aquest efecte, ha de tenir en compte les condicions que permetin dur a terme la feina sense elevar el risc propi de la condició de salut de la persona treballadora (vegeu l'annex Fitxa F).

e) Actuació davant casos sospitosos, confirmats o rebrots a la Universitat de Barcelona

Correspon a l'OSSMA elaborar i gestionar el procediment específic d'actuació davant l'aparició d'algun cas sospitós o confirmat de contagi per la COVID-19 i definir les actuacions que permetin actuar amb celeritat quan es detectin casos de simptomatologia compatible amb la COVID-19 o de possibles contagis (vegeu l'annex Fitxa A).

El procediment ha de preveure la comunicació a les autoritats sanitàries, la necessitat, si escau, d'aïllament, la paralització parcial de l'activitat, les mesures correctores que cal emprendre (com ara la neteja i desinfecció dels espais abans de reactivar-los), així com la comunicació als responsables de



l'activitat per a la ràpida identificació de possibles o probables contagis i la planificació de les activitats correctives que es considerin.

L'incompliment per part del personal o alumnat de la Universitat de qualsevol de les obligacions que s'estableixin en el procediment es considera un incompliment greu i pot donar lloc a l'exigència de les responsabilitats disciplinàries pertinents.

6. Identificació del risc

El virus SARS-CoV-2 pertany a la família *Coronaviridae*, d'acord amb la classificació actual establerta per la Directiva (UE) 2020/739 de la Comissió,¹ de 3 de juny de 2020, pertany al grup 3, pel que fa al nivell de risc biològic.²

El Pla de contingència ha de tenir en compte la identificació del risc d'exposició al virus en les diferents activitats que es desenvolupen al centre de treball i la proposta de mesures preventives en cada situació. D'acord amb el Procediment per a l'avaluació del Ministeri enfront de la COVID-19, es considera que, en termes generals, les persones que duen a terme la seva activitat a la Universitat de Barcelona estan en l'escenari de **baixa probabilitat d'exposició**.

Tot i la baixa probabilitat d'exposició, és obligatori per a tota la comunitat universitària el compliment de les mesures higièniques i de prevenció establertes per les autoritats sanitàries i que figuren en aquest Pla.

7. Avaluació del risc

L'[avaluació de risc](#) per al personal de la Universitat de Barcelona no professionalment exposat es recull al web de l'OSSMA.

Les activitats que requereixin una avaluació i mesures de prevenció específiques (sanitàries, de recerca especialitzada i qualsevol altra que ho requereixi), s'han d'analitzar i avaluar pel personal tècnic de l'OSSMA, en el moment que siguin identificades pel mateix personal, pels seus caps, per representants dels treballadors o per personal tècnic de l'OSSMA.

L'avaluació del risc biològic específic de l'activitat i la proposta de mesures preventives i de protecció necessàries, s'ha de fer d'acord amb el que estableix el Reial decret 664/1997, de 12 de maig, sobre la protecció dels treballadors contra els riscos relacionats amb l'exposició a agents biològics durant el treball. Es tindrà en compte per dur-la a terme: la naturalesa del SARS-CoV-2, les recomanacions de les autoritats sanitàries, la informació científica disponible en cada moment, el tipus d'activitat que porti a terme el personal de la Universitat de Barcelona, els efectes que puguin derivar-se de l'activitat professional, les instal·lacions on es duu a terme aquesta activitat i el risc addicional per als treballadors especialment sensibles al risc.

1. [Directiva \(UE\) 2020/739 de la Comissió de 3 de juny de 2020](#) per la qual es modifica l'annex III de la Directiva 2000/54/CE del Parlament Europeu i del Consell pel que fa a la inclusió de la SARS-CoV-2 a la llista d'agents biològics que són patògens humans coneguts, així com la Directiva (UE) 2019/1833 de la Comissió.

2. Un agent biològic de grup 3 pot causar una malaltia en els humans i presenta un perill seriós per al personal treballador, amb risc que es propagui a la col·lectivitat i per al qual existeix, generalment, una profilaxi o tractament eficaç.



Actualment la Universitat de Barcelona no disposa d'instal·lacions per treballar amb agents biològics del grup 3 i, per tant, no es poden portar a terme projectes de recerca que tinguin com a objectiu la manipulació en activitats d'aïllament o propagació del SARS-CoV-2.

Les empreses que duen a terme la seva activitat als edificis de la Universitat de Barcelona han de fer la coordinació de l'activitat preventiva segons les indicacions de l'OSSMA (vegeu l'annex Fitxa G).

8. Mesures organitzatives i de protecció individual

a) Deure d'autoprotecció

Tots els membres de la comunitat universitària han d'adoptar les mesures necessàries per evitar la generació de riscos de propagació de la infecció de la COVID-19, així com la pròpia exposició a aquests riscos, amb l'adopció de les mesures de protecció individual i col·lectiva fonamentades en:

- La higiene freqüent de mans amb aigua i sabó o gel hidroalcohòlic.
- La higiene de símptomes respiratoris (evitar tossir directament a l'aire, tapar-se la boca amb la cara interna de l'avantbraç, i evitar tocar-se la cara, el nas i els ulls).
- El manteniment de la distància interpersonal mínima d'1,5 metres.
- L'ús obligatori de mascareta sense vàlvula.
- L'ús d'elements de protecció individuals segons l'activitat (guants, ulleres de seguretat, etc.).
- La prioritització de la documentació en format electrònic.
- L'evitació d'aglomeracions adaptant horaris d'entrades i sortides, i gestions amb cita prèvia.
- La preferència pels espais a l'aire lliure per fer les activitats.
- La ventilació natural dels espais durant el màxim temps possible.
- L'autoneteja de les superfícies i equips compartits que ocupa i/o utilitza.

Qualsevol membre de la comunitat universitària que presenti símptomes compatibles amb la COVID-19 o que hagi estat en contacte estret amb un cas, no pot incorporar-se a la seva activitat presencial a la UB, ha de contactar amb el sistema públic de salut (061) i amb el Servei Mèdic, i ha de seguir les seves indicacions. Si la presència de símptomes es detecta quan desenvolupa l'activitat als edificis de la Universitat, ha d'avisar el director o directora de departament, en cas del PDI; el cap d'unitat, en cas del PAS, o el responsable de l'activitat en qüestió, en el cas d'alumnes o treballadors d'empreses alienes. A continuació, s'ha de retirar de la seva activitat i marxar al domicili, on s'ha d'aïllar. Seguidament, ha d'avisar els professionals sanitaris del Servei Mèdic de l'OSSMA (medicinadeltreball.ossma@ub.edu) i a les autoritats sanitàries corresponents (CAP, 061), i seguir les seves instruccions. La persona de la Universitat de Barcelona a la qual ha informat la persona afectada, també s'ha de posar en contacte amb el Servei Mèdic.

L'OSSMA ha de dur a terme la cerca i gestió de contactes i, si escau, el seguiment corresponent, de manera coordinada amb el centre o unitat i la Gerència (vegeu l'annex Fitxa A).

b) Distància interpersonal de seguretat i aforament dels espais

Els factors que s'associen a activitats amb un risc més gran de transmissió del SARS-CoV-2 i que cal abordar són els següents: desenvolupament de les activitats en **espais tancats**, especialment si no tenen una bona ventilació; participació en activitats amb una **alta densitat de persones**, i una



extensió llarga en el temps. Per reduir aquest risc s'han d'adoptar mesures bàsiques de protecció, tant organitzatives com individuals.

El treball a distància és preferent, d'acord amb les indicacions de les autoritats competents, per als llocs de treball en què sigui factible, i sempre que es garanteixi la correcta prestació del servei. El treball presencial (que consisteix a prestar els serveis als centres i llocs de treball habituals) és la modalitat ordinària per als llocs de treball que requereixen presencialitat i que no es poden desenvolupar a distància.

En general, per a l'organització de la docència i recerca, i en general qualsevol activitat que es dugui a terme en espais tancats de la Universitat de Barcelona, cal tenir en compte els aspectes següents:

- **Distància interpersonal de seguretat**

La distància física mínima de seguretat s'estableix en 1,5 metres. Aquesta distància no pot ser inferior a un metre en espais tancats, excepte en les pràctiques que així ho requereixin o quan calgui desenvolupar activitats d'atenció a persones que requereixin una distància inferior.

En el cas excepcional que no es pugui mantenir la distància de seguretat d'1,5 metres entre persones, sempre que sigui superior a un metre, s'ha de portar un registre dels assistents potencials i s'han de preveure mesures de circulació per evitar aglomeracions en els entrecruaments o punts de més afluència.

- **Obligatorietat d'ús de mascareta**

- L'ús de mascareta és obligatòria sempre en qualsevol instal·lació de la Universitat.
- En les activitats en què, tot i que es fan amb mascareta, no es pugui assegurar la distància interpersonal mínima, s'ha d'elaborar un registre dels assistents potencials i s'han d'establir mesures de circulació per evitar aglomeracions.
- No és obligatori l'ús de mascareta en persones que presentin dificultats respiratòries, que es puguin veure agreujades per la utilització de la mascareta o quan pugui provocar una alteració conductual. En cas de dubte, s'ha de consultar el Servei Mèdic de la UB.
- Tampoc no és exigible en el cas d'exercici físic esportiu a l'aire lliure, ni en els casos que així ho estableixin les autoritats competents.

- **Aforament dels espais**

L'aforament de qualsevol espai ve donat per l'equivalent a un espai de seguretat de 2,5 m² per persona, excepte que sigui d'aplicació un valor més restrictiu per raó del tipus d'activitat. Cal garantir, tant en els espais tancats com en els espais a l'aire lliure, la distància interpersonal de seguretat d'1,5 metres, en general.

- **Reunions**

S'ha de prioritzar la videoconferència per a reunions que hagin de comportar desplaçaments entre edificis i campus.

Distància de seguretat i criteris d'aforament

Tipus d'espai	Distància interpersonal mínima	Mascareta obligatòria	Registre d'assistents	Ocupació màxima
Aules	1,5 m	sí	no	En termes generals, sobre l'espai disponible, cal garantir 2,5 m ² per persona sempre que no hi hagi una normativa més restrictiva.
	1 m	sí	sí	
Pràctiques	1,5 m	sí	no	
	< 1 m, si la pràctica ho requereix	sí	sí	
Sales d'estudi, biblioteques, menjadors i similars	1,5 m	sí	no	
Sales d'actes	1,5 m	sí	no	
	1 m ² perpersona i complir mesures específiques	sí	sí	

c) Tribunals i congressos

Es poden constituir tribunals d'oposicions i concursos de manera presencial, tot i que es recomana que la constitució de tribunals o comissions de valoració, l'exposició de memòries i les entrevistes es facin preferentment de manera telemàtica. Si es fan de manera presencial, han de respectar les normes de distància de seguretat i aforament establerts en aquest Pla.

També es poden organitzar congressos i altres actes similars de caràcter científic, promoguts per entitats públiques o privades, sempre que el nombre d'assistents o participants s'ajusti a l'aforament del lloc de celebració de l'esdeveniment, calculat a partir d'una superfície de seguretat de 2,5 m² per persona, i es mantingui la distància mínima interpersonal d'1,5 metres.

La distància física interpersonal pot rebaixar-se fins a un mínim d'un metre. Ara bé, quan això es perllongui per més de quinze minuts, cal elaborar un registre dels assistents i preveure mesures de circulació que evitin aglomeracions en els entrecruaments o punts de més afluència.

En cada espai concret, correspon al responsable de l'activitat o de l'àmbit d'actuació corresponent garantir el registre i les dades de contacte dels assistents. En les activitats docents correspon a la persona responsable de l'activitat i ha de fer el registre segons els grups de docència o els alumnes reals.

d) Viatges

Els viatges a l'estranger s'han de justificar i han de ser autoritzats pel director de departament, en el cas del PDI, i pel responsable orgànic, en el cas del PAS. S'han d'evitar les zones de risc establertes per les autoritats sanitàries competents. Així mateix, cal fer les comunicacions oportunes per poder tramitar els desplaçaments de conformitat amb la legislació vigent.

Pel que fa a la mobilitat entrant, s'han d'aplicar els criteris que marquin les autoritats sanitàries.



9. Mesures estructurals

a) Accessos, circuits i senyalització en edificis

- En cas que sigui viable, s'han d'establir vies d'entrada i sortida diferenciades, adequadament senyalitzades. També s'han de senyalitzar les vies de circulació preferents pels espais comuns en què es desplaça una quantitat important de persones.
- S'ha d'informar de les mesures higièniques i de seguretat que cal respectar, mitjançant cartells informatius en vestíbuls i zones de pas, retolació d'espais comuns, lavabos i ascensors.
- Es recomana accedir a les plantes superiors dels edificis per les escales, evitant el contacte directe amb els passamans, i limitar l'ús dels ascensors al mínim imprescindible. Tenen prioritat per utilitzar els ascensors les persones amb discapacitat.
- Cal procurar que les portes dels espais romanguin obertes, sempre que la normativa de protecció contra incendis o les condicions climàtiques ho permetin.
- Les vies d'evacuació han de ser practicables mentre hi hagi personal a l'edifici; si escau, s'han d'habilitar sistemes dissuasius per evitar l'ús indegut d'aquestes vies.
- En cas d'emergència, si els equips d'intervenció no tinguessin el personal necessari, el cap d'emergència ha de revisar i adaptar el protocol per garantir, al màxim possible, poder fer front a qualsevol situació d'emergència.
- Les fonts d'aigua han d'estar en funcionament, però no s'hi pot beure directament; únicament es poden utilitzar per emplenar recipients (gots, ampolles, etc.).

b) Ventilació d'edificis

La renovació d'aire dels espais es considera una mesura molt efectiva per prevenir la COVID-19. Es recomana ventilar els espais com a mínim tres vegades al dia durant un mínim de deu minuts. El protocol de manteniment ha de tenir en compte les activitats que siguin necessàries per garantir les condicions de ventilació dels espais, com a element essencial per evitar els contagis. Aquest protocol ha de respectar, entre d'altres, les recomanacions següents:

- [Ventilació i sistemes de climatització.](#)
- Durant les operacions de neteja ordinària dels espais, sempre que sigui possible, s'han d'obrir les finestres per garantir una ventilació natural i la renovació de l'aire.
- S'han de revisar els sistemes de climatització per augmentar la renovació de l'aire i maximitzar l'aportació d'aire exterior.
- Es recomana que els espais on no es pugui garantir una ventilació natural, o una renovació de l'aire d'acord amb la normativa, es deixin temporalment sense activitat fins a la implantació de les mesures correctores corresponents.



c) Neteja i desinfecció dels espais

- S'han d'establir protocols de neteja i desinfecció ordinària específics per a tasques preventives dels espais generals i els d'ús més habituals. També s'ha d'establir un protocol específic per a la neteja correctiva en cas que es detecti algun cas probable o confirmat de contagi (vegeu l'annex Fitxa B).
- S'ha de posar un èmfasi especial en la neteja i la desinfecció de superfícies que puguin estar en contacte amb les mans. S'han d'utilitzar els productes validats per les autoritats sanitàries i s'han d'aplicar amb respecte per la seguretat de les persones i el medi ambient.
- Les freqüències de neteja són específiques depenent de si es tracta d'espais generals, lavabos, aules o laboratoris. Els procediments han de tenir en compte les recomanacions del Departament de Salut.
 - [Neteja i desinfecció en espais exteriors i locals de concurrència humana.](#)
 - [Neteja i desinfecció en establiments i locals de concurrència humana.](#)

10. Mesures higièniques

a) Mesures higièniques generals

Les mesures higièniques generals que cal adoptar en qualsevol dels espais de la Universitat de Barcelona són les següents:

- Seguir les recomanacions de les autoritats sanitàries: la higiene freqüent de mans, la higiene de símptomes respiratoris o «etiqueta respiratòria», la distància física interpersonal de seguretat i l'ús de mascareta.
- Disposar de mesures de seguretat complementàries de separació física als punts d'atenció al públic (punts d'informació, biblioteques, secretaries, etc.), com ara les mampares de separació transparent (vegeu l'annex Fitxa C).
- Disposar de gel o solució hidroalcohòlica a les entrades dels edificis i biblioteques, sales d'estudi, sales d'actes i menjadors office.
- Disposar de productes desinfectants i dispensadors de paper per a superfícies de treball a l'abast de tot el personal que comparteixi espai de treball.
- Amb caràcter obligatori, rentar-se les mans, a l'entrada i a la sortida de l'edifici, amb aigua i sabó o amb gel o solució hidroalcohòlica.
- Evitar, sempre que sigui possible, compartir materials i equips (ordinador, telèfon, etc.), i el material auxiliar de treball (grapadores, bolígrafs, etc.). Si no és possible, cal que el personal el desinfecti sempre després d'usar-lo.
- La necessitat d'utilitzar equips de protecció individual la determina l'activitat habitual que es duu a terme, d'acord amb l'avaluació de riscos corresponent i, en la situació actual de risc de contagi de la COVID-19, les recomanacions de les autoritats sanitàries per a determinades persones i/o activitats (vegeu l'annex Fitxa E).
- Dipositar tot el residu de material d'higiene personal (mascaretes, guants, tovalloles d'un sol ús, etc.) a la fracció resta, en papereres o contenidors preferentment protegits amb tapa, per al qual s'ha d'establir un protocol de recollida.



b) Mesures higièniques en lavabos, vestuaris i office

- L'ocupació màxima dels lavabos per part dels usuaris resulta d'aplicar els criteris d'aforament màxim i de distància interpersonal de seguretat generals, establerts en el punt 8b d'aquest document.
- Els espais s'han de senyalitzar adequadament. S'ha d'indicar mitjançant cartells informatius la recomanació d'utilitzar preferiblement paper per eixugar-se les mans.
- S'ha de dur a terme una neteja i desinfecció intensiva dels lavabos un cop al dia i una neteja general dos cops al dia.
- Han de disposar d'aigua i sabó, així com de paper eixugamans.
- Als vestuaris s'han de tenir en compte les normes de seguretat interpersonal, aforament, equips de protecció i altres mesures establertes, amb caràcter general, en aquest Pla.
- Als office s'han de tenir en compte les normes de seguretat interpersonal, aforament, equips de protecció i altres mesures establertes, amb caràcter general, en aquest Pla.
- S'ha d'indicar mitjançant cartells la necessitat d'extremar la higiene de mans quan s'utilitzin els electrodomèstics (neveres, microones, cafeteres, etc.) i la necessitat de desinfectar-los després d'usar-los.

c) Mesures higièniques en espais de treball

- S'han de tenir en compte les normes de seguretat interpersonal, aforament, equips de protecció i altres mesures establertes, amb caràcter general, en aquest Pla (vegeu l'annex Fitxa D).
- En les zones d'atenció al públic, i quan no es pugui mantenir la distància interpersonal, s'ha de disposar de mampares de protecció.
- S'ha de disposar de productes desinfectants i dispensadors de paper per a superfícies de treball a l'abast del personal en els espais compartits de treball. Han d'estar a disposició del personal i en blocs visibles.

11. Mesures específiques en espais singulars

a) Aules i laboratoris

Les activitats docents s'han de planificar tenint en compte un grau d'ocupació màxima de l'aula sobre la base dels 2,5 m² per estudiant i respectant la distància mínima de seguretat d'1,5 metres.

- Si no és possible respectar aquesta distància mínima, sempre que sigui superior a un metre, s'ha de portar un registre dels assistents potencials i s'han de preveure mesures de circulació.
- Només en els casos en què les pràctiques ho requereixin, la distància pot ser inferior a un metre, però s'ha d'elaborar un registre d'assistents i mesures de circulació preferents.
- S'ha d'informar l'alumnat, de manera periòdica, de les mesures que cal prendre, com ara que l'entrada a les aules s'ha de fer en tot moment preservant la distància de seguretat i que s'han de rentar les mans abans d'entrar a les aules i laboratoris, i en sortir-ne.



- S'ha d'indicar al professorat la conveniència i necessitat de rentar-se les mans abans d'entrar a les aules i laboratoris, i en sortir-ne
- Sempre que es pugui s'han de mantenir les portes obertes i, si és possible, també les finestres; si això no pot ser, quan acabi una classe s'han d'obrir les finestres fins al començament de la classe següent, amb l'objectiu d'afavorir la renovació de l'aire.
- No es pot ocupar cap aula fins que no surti tot el personal de la classe anterior.

b) Biblioteques

- S'han de tenir en compte les normes de seguretat interpersonal, aforament, equips de protecció i altres mesures establertes, amb caràcter general, en aquest Pla.
- És obligatori rentar-se les mans, a l'entrada i a la sortida, amb aigua i sabó o amb gel o solució hidroalcohòlica.
- Per a tot allò que no estigui previst en aquest Pla, és d'aplicació el que estableix el [Pla sectorial específic sobre biblioteques](#).

c) Altres espais d'ús compartit

Sales d'actes. Tot i que es preveu un aforament de 2,5 m² per persona, a les sales d'actes es pot reduir la superfície de seguretat fins a 1 m². En aquest cas, la persona responsable de l'activitat ha de preveure que cal elaborar un registre dels assistents o fer una preassignació de localitats, i adoptar mesures de circulació dels assistents per evitar aglomeracions. És obligatori rentar-se les mans, a l'entrada i a la sortida, amb aigua i sabó o amb gel o solució hidroalcohòlica.

Sales d'estudi. S'han de seguir les normes de seguretat interpersonal, aforament, equips de protecció i altres mesures establertes, amb caràcter general, en aquest Pla. És obligatori rentar-se les mans, a l'entrada i a la sortida, amb aigua i sabó o amb gel o solució hidroalcohòlica.

Bars i restaurants. En el moment que estiguin oberts, s'han de tenir en compte les normes de seguretat interpersonal, aforament, equips de protecció i altres mesures establertes, amb caràcter general, en aquest Pla. És obligatori rentar-se les mans, a l'entrada i a la sortida, amb aigua i sabó o amb gel o solució hidroalcohòlica. Per a tot allò que no estigui previst en aquest Pla, és d'aplicació el que estableix el Pla sectorial específic sobre restauració. Les empreses de serveis i concessions han de promoure el pagament amb mitjans electrònics tant als establiments comercials com a les màquines dispensadores de begudes o aliments.

12. Informació, formació i declaració responsable per a l'accés als centres de treball

Tots els membres de la comunitat universitària han d'estar informats de les mesures a adoptar amb caràcter general abans d'accedir als edificis. En aquest sentit, el personal de la Universitat de Barcelona ha de rebre, a més, la [formació adient](#). És obligatori haver fet aquesta formació prèviament a l'accés presencial al lloc de treball i signar la declaració pertinent.



13. Fitxes de mesures específiques

- Fitxa A. Procediment d'actuació enfront de casos d'infecció pel coronavirus SARS-CoV-2 a la Universitat de Barcelona
- Fitxa B. Neteja i desinfecció, i ventilació d'espais generals i d'espais de treball
- Fitxa C. Mesures preventives en espais d'atenció al públic i altres espais singulars
- Fitxa D. Mesures preventives en zones administratives generals i laboratoris
- Fitxa E. Equips de protecció individual i equips sanitaris
- Fitxa F. Personal especialment sensible i grups vulnerables a la COVID-19
- Fitxa G. Coordinació de l'activitat preventiva
- Fitxa H. Mesures de protecció a casa i en la mobilitat al lloc de treball
- Fitxa I. Mesures preventives generals per a l'alumnat



Fitxa A. Procediment d'actuació enfront de casos d'infecció pel coronavirus SARS-CoV-2 a la Universitat de Barcelona

1. Introducció

El compliment de les normes d'higiene i seguretat establertes per les autoritats sanitàries i per la Universitat de Barcelona és una condició bàsica per evitar la transmissió i el contagi del coronavirus SARS-CoV-2. Tota la comunitat universitària té l'obligació de complir-les i els responsables de cada àmbit d'actuació específic, que s'estableixen al Pla de prevenció de la UB, han de vetllar perquè es compleixin.

Qualsevol membre de la comunitat universitària, o personal d'empreses alienes que duen la seva activitat a la Universitat, que presenti símptomes compatibles de COVID-19, ha de contactar amb les autoritats sanitàries (CAP, 061) i seguir les instruccions. A més, ha d'evitar desplaçar-se i accedir a qualsevol dels edificis o instal·lacions de la UB i, ha de contactar amb el Servei Mèdic.

Si comença la simptomatologia mentre desenvolupa la seva activitat a la Universitat, ha d'avisar el director o directora de departament, en cas del PDI; el cap d'unitat, en cas del PAS, o el responsable de l'activitat en qüestió, en el cas d'alumnes o treballadors d'empreses alienes. A continuació, s'ha de retirar de la seva activitat i marxar al domicili, on s'ha d'aïllar. Seguidament, ha d'avisar els professionals sanitaris del Servei Mèdic de l'OSSMA (medicinadeltreball.ossma@ub.edu) i a les autoritats sanitàries corresponents (CAP, 061), i seguir les seves instruccions. La persona de la UB a la qual ha informat la persona afectada, també s'ha de posar en contacte amb el Servei Mèdic.

Els professionals sanitaris de l'OSSMA són els encarregats d'establir els mecanismes per a la detecció, investigació i seguiment de **contactes estrets** de la Universitat de Barcelona, de manera coordinada amb els serveis de vigilància epidemiològica, seguint els criteris establerts en el [Procediment d'actuació enfront de casos d'infecció pel nou coronavirus SARS-CoV-2 en la fase de desconfinament. Indicadors de seguiment](#) (actualitzat el 29 de juny de 2020).

2. Definicions

Cas sospitós d'infecció per SARS-CoV-2

Qualsevol persona amb un **quadre clínic d'infecció respiratòria aguda** d'aparició sobtada de qualsevol gravetat, que cursa, entre d'altres, febre, tos o sensació de falta d'aire. Altres símptomes com ara l'odinofàgia, anòsmia, agèusia, dolors musculars, diarrees, dolor toràcic o cefalees, poden ser considerats també símptomes de sospita d'infecció per SARS-CoV-2, segons el criteri clínic. El cas es considera **sospitós fins a obtenir el resultat de la PCR**.

Cas probable

Pacient amb **infecció respiratòria aguda greu**, amb criteri clínic i radiològic compatible amb COVID-19, amb **resultat de PCR negatiu** i vincle epidemiològic amb casos confirmats, així com els casos sospitosos amb PCR no conclouent. Per al maneig de casos probables, se segueixen les mateixes indicacions que per als casos confirmats amb infecció activa.

Cas confirmat amb infecció activa

Persona que compleix el **criteri clínic de cas sospitós amb PCR positiva** o amb **PCR negativa i resultat positiu a IgM** per serologia d'alt rendiment (no per test ràpid). També les persones asimptomàtiques amb PCR positiva i IgG negativa o no realitzada. A partir d'ara, quan es parla de cas confirmat es fa referència a cas confirmat amb infecció activa.



Cas confirmat amb infecció resolta

Persona asimptomàtica amb serologia IgG positiva independentment del resultat de la PCR.

Contacte estret

Qualsevol persona que hagi estat en el mateix lloc que un cas (per exemple, convivents, visites i altres tipus de contactes esporàdics, com ara sexuals, d'oci, etc.), a una distància inferior a dos metres, durant almenys quinze minuts.

Cas descartat

Cas sospitós amb PCR negativa i IgM negativa, en cas que l'hagin fet, quan no hi ha altra sospita clínica ni vincle epidemiològic amb un cas confirmat.

3. Procediment

Tots els **casos sospitosos i confirmats** de la COVID-19 són de declaració obligatòria, individualitzada i urgent. El metge que els detecta ho ha de comunicar a les autoritats sanitàries, i ha de determinar l'aïllament immediat.

- Els **casos sospitosos** han de romandre en aïllament a l'espera del resultat de la PCR, que ha d'efectuar l'assistència primària de la sanitat pública. Si la PCR és negativa i no hi ha altra sospita clínica, el cas es descarta i finalitza l'aïllament.
- Els **casos confirmats simptomàtics** que no requereixin ingrés hospitalari, els fa el seguiment l'atenció primària i es mantenen en aïllament fins que hagin transcorregut tres dies des de la finalització de la febre i del quadre clínic, amb un mínim de deu dies des de l'inici dels símptomes.
- Els **casos confirmats asimptomàtics** segueixen el mateix protocol que els casos confirmats amb malaltia activa simptomàtica. Se'ls ha de fer, per tant, el seguiment per part de l'atenció primària i mantenir l'aïllament fins que transcorrin deu dies des de la data del diagnòstic.

La normativa també obliga a identificar i fer un seguiment dels **contactes estrets**, per fer un diagnòstic precoç abans que iniciïn símptomes i evitar la transmissió en període asimptomàtic. El personal sanitari de l'OSSMA, en el moment que detecti o tingui coneixement d'un **cas sospitós o confirmat**, ha d'iniciar les actuacions per identificar si hi ha **contactes estrets**. El període a considerar per fer aquesta identificació és el següent:

- En els casos sospitosos o confirmats amb símptomes, es busquen els contactes que hagin tingut des de les quaranta-vuit hores anteriors a l'aparició de símptomes fins a l'aïllament.
- En els casos confirmats asimptomàtics, els contactes es busquen des de quaranta-vuit hores abans de la data de diagnòstic de la PCR, ja que no es poden identificar fins que són confirmats per PCR.

Els casos confirmats amb infecció resolta no requereixen la cerca de contactes.

Només el Servei Mèdic o les autoritats sanitàries poden informar del tancament dels casos.



a) Actuació a realitzar per part del Servei Mèdic davant un cas sospitós o confirmat

- Si el cas sospitós o confirmat amb infecció activa **es detecta a la Universitat de Barcelona** (que no vol dir que s'hagi infectat a la Universitat, sinó que la simptomatologia ha aparegut en un espai físic de la Universitat), el Servei Mèdic ha d'actuar en aquest ordre:
 - **Primer:** un cop ha estat informat de la situació, es posa en contacte amb la persona afectada (PAS, PDI, estudiant o treballador d'empresa externa), per obtenir dades mèdiques i epidemiològiques entorn del cas, perquè procedeixi a aïllar-se i perquè contacti immediatament amb les autoritats sanitàries (CAP, 061), si no ho ha fet.
 - **Segon:** informa el degà o degana i l'administrador o administradora de centre o, si escau, el cap de la unitat administrativa o tècnica de gestió, de les qüestions següents:
 - De la incidència concreta, en cas que no hagin estat ells mateixos qui hagin facilitat aquesta informació al Servei Mèdic.
 - De la proposta d'actuacions mèdiques i tècniques que cal adoptar, en funció de la informació de què disposa (aïllament, aturada de l'activitat, etc.).

Tot i les recomanacions de l'OSSMA, el responsable de l'àmbit d'actuació específic a què fa referència el Pla de prevenció de la Universitat de Barcelona (centre, unitat, etc.) és qui adopta la decisió sobre la implantació de les mesures proposades.

 - **Tercer:** inicia el procés d'identificació de contactes estrets del cas que siguin personal de la Universitat de Barcelona (PAS, PDI i/o alumnes), i els facilita la informació corresponent.
 - **Quart:** si el cas o els contactes estrets són treballadors d'empreses externes a la Universitat de Barcelona, el Servei Mèdic informa la Unitat Tècnica de l'OSSMA sobre el cas i/o contactes estrets, la qual per la via de la coordinació d'activitats empresarials ho posa en coneixement del servei de prevenció de l'empresa afectada.
- Si el cas sospitós o confirmat amb infecció activa té l'**origen fora de la Universitat de Barcelona** (per exemple, empreses externes, familiars, amics), però ha estat en contacte amb personal de la UB (PAS, PDI i/o alumnes), aquestes persones només poden ser, d'entrada, possibles **casos estrets**. El Servei Mèdic ha d'actuar en aquest ordre:
 - **Primer:** demana més informació sobre el cas a la persona que ha informat de la situació, a l'empresa externa o, si es disposa d'informació suficient, a l'Agència de Salut Pública, segons el cas.
 - **Segon:** inicia la identificació i el seguiment del personal de la Universitat que hagi estat en contacte estret amb el cas sospitós o confirmat, i li facilita la informació corresponent.
 - **Tercer:** quan disposi d'informació suficient, comunica al degà o degana i a l'administrador o administradora del centre o, si escau, al cap de la unitat administrativa o tècnica de gestió, les actuacions mèdiques i tècniques que, d'acord amb la informació de què es disposa, considera adient adoptar.

Tot i les recomanacions de l'OSSMA, el responsable de l'àmbit de gestió específic a què fa referència el Pla de prevenció de la Universitat de Barcelona (centre, unitat, etc.), és qui adopta la decisió sobre la implantació de les mesures proposades.

El Servei Mèdic ha de recollir les dades d'identificació, mèdiques i epidemiològiques necessàries de totes les persones considerades **contactes estrets** que formin part de la comunitat universitària.



b) Actuacions mèdiques a realitzar sobre els contactes estrets

Totes les persones que compleixin la definició de contacte estret d'un cas sospitós o confirmat han de ser informades. En el cas de contacte estret de cas confirmat, correspon l'aïllament. En cas de contacte estret de cas sospitós, en funció de les dades mèdiques i epidemiològiques, el Servei Mèdic recomana específicament si correspon o no l'aïllament, i n'inicia el seguiment. La informació que ha de facilitar és la següent:

- Comunicar la necessitat de fer vigilància passiva i quarantena durant els catorze dies posteriors a l'últim contacte amb el cas. La quarantena hauria de començar en vint-i-quatre hores com a màxim des de la identificació del contacte. En cas de convivents, si no poden fer un aïllament del cas en condicions òptimes, la quarantena ha de durar catorze dies des del final de l'aïllament del cas.
- Indicar que, durant aquest període, s'ha de romandre al domicili, preferentment en una habitació individual, i restringir al màxim les sortides de l'habitació, que en tot cas sempre s'han de fer amb mascareta quirúrgica. També s'ha de restringir al màxim possible el contacte amb convivents.
- Informar de la necessitat de rentar-se les mans amb freqüència (amb aigua i sabó o solucions hidroalcohòliques).
- Informar que s'ha d'estar localitzable al llarg del període de seguiment.
- Fer saber que, per ser contacte estret d'un cas, s'hauria de prendre i anotar la temperatura corporal dues vegades al dia (matí i final de la tarda) per poder informar qui fa el seguiment.
- Indicar que, davant l'aparició de símptomes, com ara febre, tos, dificultat respiratòria, malestar general o altres símptomes compatibles amb infecció per SARS-CoV-2, s'ha de contactar tant amb el responsable del seguiment o amb el 061, i indicar que es tracta d'un contacte estret d'un cas de COVID-19 que ha iniciat símptomes, com amb el Servei Mèdic de la UB. Automàticament, passa a ser considerat cas sospitós.
- Comunicar que s'ha d'evitar la presa d'antitèrmics sense supervisió mèdica durant el període de vigilància, per evitar emmascarar i retardar la detecció de la febre.

El seguiment dels contactes estrets finalitza un cop han transcorregut catorze dies des de l'última vegada que es va tenir contacte amb el cas, en absència de simptomatologia. Amb l'objectiu de poder reduir la durada de la quarantena, sempre que no hi hagi hagut simptomatologia, el metge de família del contacte estret podria fer una PCR, un cop transcorreguts deu dies de l'últim contacte amb el cas, i suspendre la quarantena si el resultat és negatiu.

Si el contacte segueix asimptomàtic en finalitzar el període de quarantena, pot reincorporar-se a la rutina habitual.



c) Brot epidèmic

En situació d'agrupacions de casos en un àmbit concret amb relació d'espai i temps (brot epidèmic) es contacta amb les autoritats sanitàries, que fan la PCR a tots els contactes estrets el dia 0 i la repeteixen el dia 10.

Es considera brot epidèmic qualsevol agrupació de tres o més casos confirmats o probables amb infecció activa en els quals s'ha establert un vincle epidemiològic.

d) Realització de proves de PCR

En el moment actual, les autoritats sanitàries no recomanen fer PCR a persones asimptomàtiques per a la detecció precoç de casos entre els contactes, en poblacions vulnerables en el context de brots, fora de determinades estratègies de cribratge planificades dins del sistema sanitari.

e) Comunicació interna dels casos sospitosos, confirmats i contactes estrets

Un cop el Servei Mèdic disposa de la informació mínima necessària sobre els casos i contactes, comunica als diferents interlocutors de la Universitat de Barcelona la situació específica de cada cas, i es reserva la informació mèdica confidencial. En concret, es determinen dos àmbits de comunicació:

- Comunicació als responsables institucionals

El Servei Mèdic envia periòdicament una relació dels casos al vicerector de PDI i al gerent i, si la situació és greu, informa de manera puntual en cada situació.

- Comunicació als responsables del centre o unitat

El Servei Mèdic informa de la situació al degà o degana i a l'administrador o administradora de centre o, si escau, al cap de les unitat administrativa o tècnica de gestió. En la comunicació, indica les actuacions mèdiques i tècniques que recomana adoptar, en funció de la informació de què disposa (aïllament, aturada de l'activitat, etc.).

El degà o degana i el cap de la unitat administrativa o tècnica de gestió, per la seva banda, han d'informar la resta de responsables de l'edifici, en funció de cada cas (direcció de departament, caps d'unitat, PDI, estudiants, etc.). La comunicació oficial amb les empreses alienes l'ha de fer la Unitat Tècnica del Servei de Prevenció de l'OSSMA.

En tots els casos, la informació que s'ha de donar és, bàsicament, la facilitada pel Servei Mèdic.

f) Actuacions complementàries derivades

- **Neteja i desinfecció**

Es considera que hi ha diferents àmbits d'actuació en relació amb la neteja:

- Neteja ordinària: l'habitual, programada amb antelació entre la Universitat de Barcelona i l'empresa segons el tipus d'espai.



- Neteja ordinària preventiva: no programada; quan s'han detectat possibles casos de contactes estrets, no confirmats ni considerats sospitosos, i es pot garantir que en l'activitat que feien utilitzaven els equips de protecció adients. Aquesta neteja no programada, però ordinària, s'ha de fer, sense alterar la programació, immediatament després de finalitzar el torn de treball: migdia o matí. En el cas que coincideixi en el temps amb una neteja ordinària programada, no cal fer-la.
- Neteja posterior a la presència d'un cas sospitós o confirmat: es tracta d'una neteja específica prevista en el Pla de contingència de neteja i desinfecció de la unitat de Manteniment. El mateix Pla indica les condicions de ventilació associades a aquest punt.

- **Contacte amb l'empresa de neteja**

L'administrador o administradora de centre o el responsable de l'edifici s'ha d'adreçar a l'empresa de neteja per informar de la situació, indicar el tipus de neteja que cal fer i notificar si el personal que ha de dur a terme la neteja ha de prendre altres mesures de seguretat.

- **Paralització de l'activitat**

En funció de les dades mèdiques i epidemiològiques, el Servei Mèdic pot recomanar específicament si correspon o no l'aïllament dels contactes estrets i les accions a prendre en relació amb l'activitat. Com a criteri general, si a l'activitat on s'han identificat aquests contactes estrets tothom portava sempre la mascareta i la resta d'elements de protecció exigits i complien les mesures higièniques i de distància interpersonal, en principi, no caldria paralitzar l'activitat.

Cal preveure possibles excepcions o matisos en situacions concretes, que requeririen una decisió específica a partir de la informació mèdica, tècnica o organitzativa, de què es disposi.

Per contra, davant un cas sospitós o un cas confirmat (possiblement asimptomàtic), sí que estaria justificada la paralització parcial de l'activitat durant el temps mínim indispensable per fer la neteja i desinfecció específica. En cas de dubte, cal fer la consulta a les autoritats sanitàries.

g) Contactes de contactes estrets

No hi ha cap indicació de les autoritats sanitàries en relació amb els contactes de contactes estrets. En principi, si han portat els equips de protecció durant l'activitat, no desenvolupen símptomes compatibles amb la COVID-19 i tenen en compte les mesures higièniques establertes, no requereixen cap actuació, llevat que les autoritats sanitàries indiquin alguna acció específica. Només en el cas que un dels contactes estrets desenvolupés símptomes, podria ser necessari actuar.



Fitxa B. Neteja i desinfecció, i ventilació d'espais generals i d'espais de treball

La neteja i desinfecció dels espais és un element clau per limitar la supervivència del virus en les superfícies i disminuir la capacitat de propagació de la infecció.

Correspon a la unitat de Manteniment de l'Àrea d'Infraestructures i Serveis Generals elaborar els protocols generals de neteja i desinfecció ordinària i preventiva (en punts més sensibles) i de neteja i desinfecció correctiva (en cas que es detecti algun cas probable o confirmat de contagi).

També ha d'elaborar el protocol corresponent a les tasques de manteniment, tenint una cura especial en aquelles activitats que siguin necessàries per garantir les condicions de ventilació dels espais, com a element essencial per evitar els contagis.

L'elaboració dels protocols s'ha de fer seguint les recomanacions de les autoritats competents. La unitat de Manteniment, juntament amb els responsables de l'estructura organitzativa, ha de dur a terme el control del compliment dels protocols indicats. Cal concretar aquest protocol general a cada edifici i adaptar-lo a les seves característiques, tenint en compte les indicacions següents:

a) La **unitat de Manteniment** ha de definir, amb els responsables dels edificis, l'empresa de neteja i l'OSSMA, el protocol de neteja i verificació corresponent amb l'objectiu de:

- Garantir les condicions de seguretat del personal de l'empresa i del personal de la UB.
- Garantir l'aprovisionament de material de neteja suficient per dur a terme les tasques d'higienització reforçada diària, com ara lleixiu i altres desinfectants autoritzats (neteja general d'espais i específica de lavabos, subministrament de sabó als lavabos, etc.).
- Reforçar les tasques de neteja en tots els espais, amb especial incidència en les àrees de més densitat de persones i superfícies de contacte més freqüent: finestres, poms de les portes, cadires, taules, ordinadors, telèfons i, en general, el material d'ús habitual.
- Intensificar la neteja en aquells espais, mobiliari i/o eines que s'utilitzin en dos torns. En llocs singulars (estabularis, laboratoris, etc.), la persona responsable estableix amb l'administració corresponent les necessitats concretes.
- Indicar a les empreses que resta sense efecte la prohibició de neteja amb lleixiu.
- En cada àrea es destina un recipient específic de la fracció resta, preferentment amb tapa, per a la gestió adequada del material residual (mocadors, tovalloles de neteja, etc.).
- Adoptar qualsevol altra mesura prevista en el protocol establert per la unitat de Manteniment.
- Garantir que qualsevol treballador de l'empresa que pugui presentar símptomes compatibles d'infecció respiratòria aguda al lloc de treball es posa una mascareta quirúrgica, avisa l'empresa i el responsable de l'edifici, es retira de la seva activitat professional i se'n va al seu domicili per estar aïllat.

b) El **personal de neteja** ha de:

- Netejar amb aigua i sabó o detergents habituals les superfícies susceptibles d'afavorir la transmissió de la COVID-19 (terra, parets, finestres, etc.).



- Desinfectar les superfícies i els objectes d'ús habitual en els espais amb lleixiu o amb una solució d'hipoclorit sòdic amb 1.000 ppm de clor actiu,³ deixant almenys cinc minuts sense assecar-los, i/o amb l'ús de viricides autoritzats.⁴
- Ventilar els espais mentre està netejant, obrint les finestres almenys durant deu minuts.
- Senyalitzar els espais desinfectats amb un registre, que ha de deixar a cada unitat, i evitar la neteja reforçada en els espais que no s'utilitzen (aules, laboratoris, etc.).
- Netejar les zones d'entrada als edificis.
- Disposar dels equips de protecció corresponents (guants, mascaretes, ulleres i roba de treball adequada a l'activitat) i seguir les normes d'higiene i distanciament interpersonal establertes per les autoritats competents i per la Universitat de Barcelona.

c) Els responsables de les **administracions de centre i/o de les unitats** han de gestionar que les zones associades a casos possibles o confirmats es netegin i desinfectin en les condicions que s'estableixen en el protocol elaborat per la unitat de Manteniment, un cop se'n tingui coneixement.

3. <https://canalsalut.gencat.cat/web/conten/A-Z/C/coronavirus-2019-ncov/material-divulgatiu/neteja-desinfeccio-espais-exteriors-concurrencia-humana.pdf>

4. https://www.mscbs.gob.es/profesionales/saludPublica/ccayes/alertasActual/nCov-China/documentos/Listado_virucidas.pdf



Fitxa C. Mesures preventives en espais d'atenció al públic i altres espais singulars

Els espais d'atenció al públic són espais que requereixen una especial atenció. Cal establir mesures específiques per evitar el contagi del personal d'aquests espais, d'altre personal i dels usuaris.

a) Mesures prèvies al contacte amb el públic

- Només s'atenen visites relacionades amb la feina.
- Només s'atenen visites de persones que han de fer alguna gestió impossible de dur a terme per altres vies (telefònica, telemàtica, etc.).
- Es potencia la cita prèvia.
- Les visites de personal intern, però aliè a l'espai específic, es consideren com les externes.
- Les visites en la major part dels llocs d'atenció al públic, en la mesura que es pugui, s'han de programar per torns, perquè el personal visitant mantingui la distància interpersonal d'1,5 metres.

b) Mesures organitzatives generals

L'objectiu per a tots els espais que s'indiquen a continuació és minimitzar el contacte entre el personal mitjançant mesures comunes, ordenades segons la prioritat, i entre el personal i el públic per mitjans físics de protecció col·lectiva. Les mesures generals són:

- Prioritzar el treball a distància quan sigui possible.
- Garantir un espai mínim de seguretat d'1,5 metres.
- Fixar un aforament màxim a l'espai que permeti la distància de seguretat. Si cal, establir un control d'accés en l'entrada perquè el personal que espera guardi la distància interpersonal, mitjançant la senyalització corresponent.
- Habilitar mesures de protecció col·lectiva: mampares de separació o altres sistemes.
- Facilitar al personal equips de protecció individual i altres elements de protecció sanitària:
 - Pantalla facial, si escau.
 - Mascaretes quirúrgiques (ús obligatori) i guants (si ha de manipular material).
- Facilitar gel o solució hidroalcohòlica per a la desinfecció de les mans, en cas que el personal hagi d'agafar material i no porti. La desinfecció del material s'ha de fer amb un drap humitejat en solució hidroalcohòlica.

c) Mesures estructurals específiques per al lloc de treball

Les mesures estructurals específiques de llocs de treball singulars s'afegeixen a les generals ja indicades i intenten concretar-les.

Punts d'informació. A més de les mesures anteriors, cal disposar de mesures estructurals adients a l'espai d'atenció al públic. En qualsevol cas, tot i que a cada edifici els espais són singulars i diferents, es recomana:

- Mampara de separació en el punt on es dugui a terme l'atenció al públic.
 - Transparent, resistent als cops i que es pugui desinfectar fàcilment.



- Ha de cobrir entre 0,70 i 0,80 metres per damunt del taulell, en cas de treballar dempeus, o entre 0,70 i 0,80 metres per sobre de la taula, si treballen asseguts, i ser tan ampla com l'espai obert entre l'interior i l'exterior del punt d'informació en qüestió. En cas que no cobreixi la totalitat de l'espai, com a mínim ha de ser d'1,20 metres i cal delimitar els espais on es produeix l'atenció al públic des de la part exterior del punt d'informació.
- Ha de tenir, preferentment, una ranura en la part inferior perquè hi passin objectes de poc volum (15 centímetres d'alçada). Si això és inviable, o per al cas d'objectes més grans, es pot habilitar un espai per deixar-hi el paquet que el personal del punt d'informació ha d'anar a buscar.
- El model de mampara ha de ser el que s'ajusti més a l'espai específic que cal protegir.
- Per a la recepció d'objectes provinents de l'exterior (claus, paquets o altre material), amb la mascareta i els guants posats, s'ha d'agafar el material i desinfectar-lo amb gel hidroalcohòlic.
- S'ha de senyalitzar la distància a terra perquè, en cas que hi hagi més d'una persona al punt d'informació, qui s'espera se situï a la distància de seguretat.

Secretaries. Igual que en el punt d'informació, cal diferenciar entre la separació externa, cap al públic, i la separació interna respecte dels companys. Pel que fa a la situació interna, té el mateix tractament que qualsevol altre espai de treball compartit diàfan. L'externa té la mateixa consideració que els punts d'informació.

- La mampara ha de tenir les mateixes característiques que la dels punts d'informació. Si la secretaria és de finestreta, la mampara només ha de cobrir aquesta superfície i afegir uns marges de seguretat suficients.
- La recollida d'objectes es fa en les mateixes condicions que en els punts d'informació. Si hi ha diverses finestretes, se'n pot habilitar una d'intermèdia oberta només per a aquesta funció.

Biblioteques. Estan obertes a l'alumnat a tots els efectes: seient d'estudi amb cita prèvia, gestió interna i intercanvi de material de préstec o similar (lliurament de llibres o d'altres materials o objectes). Igual que en els casos anteriors, cal aplicar mesures organitzatives prioritàries:

- S'han de tenir en compte les normes de seguretat interpersonal, aforament, elements de protecció i altres mesures establertes, amb caràcter general, en aquest Pla. Cal tenir en consideració els 2,5 m² per persona per al càlcul de l'aforament i 1,5 metres de distància mínima interpersonal.
- És obligatori rentar-se les mans, a l'entrada i a la sortida, amb aigua i sabó o amb gel o solució hidroalcohòlica.
- El personal que no atén al públic hauria de seguir les mateixes recomanacions que s'estableixen en l'apartat següent, «Administració de departaments i oficines».
- El personal que fa intercanvi requereix la mateixa infraestructura que el personal del punt d'informació.
- En el procediment d'intercanvi de material procedent de l'exterior cal extremar les mesures de seguretat de manera exhaustiva, especialment pel que fa a l'ús obligatori de guants i desinfecció amb gel o solució hidroalcohòlica de cada objecte lliurat procedent de l'exterior.
- Per a tot allò que no estigui previst en aquest Pla, és d'aplicació el que estableix el [Pla sectorial específic sobre biblioteques](#).



Administració de departaments i oficines assimilables. S'atenen, bàsicament, visites de persones, internes o externes, que han de fer alguna **gestió que és impossible de dur a terme per altres vies** (telefònica, telemàtica, etc.). Per tant, es considera que el volum de persones per atendre diàriament no ha de resultar elevat.

Les persones encarregades de la recepció de visitants, personal extern, correu o transportistes, han de seguir les indicacions següents:

- Posar un cartell a la porta d'accés en què s'informi que cal picar a la porta i esperar a dos metres de distància (s'ha de marcar a terra una línia que delimiti la distància per a qui hi vulgui accedir).
- Qui faci la recepció de material ha de portar mascareta quirúrgica i guants, especialment si els intercanvis són freqüents o el personal ho demana.
- Cal mantenir la distància de seguretat en tot moment. Si s'ha d'intercanviar algun paper o objecte, s'ha de deixar en una taula o similar perquè l'altra persona el pugui agafar.
- El paquet entregat s'ha de desinfectar amb un gel o solució hidroalcohòlica. En cas que el paquet es pugui fer malbé en el procés de desinfecció, no es pot manipular sense guants. Al llarg de la cadena de lliurament del paquet, cal informar si ja ha estat o no desinfectat.

Altres llocs de treball administratiu susceptibles d'atendre personal. Pot haver-hi altres llocs no indicats on s'hagi d'atendre necessàriament personal extern o intern, o bé en els quals la disposició de l'espai faci difícil respectar les mesures de seguretat generals. En aquests casos, s'ha de determinar de manera més personalitzada les mesures preventives que cal adoptar, però sempre tenint en compte que:

- Si no es pot resoldre organitzativament, cal analitzar la situació per si cal ubicar mampares transparents de separació o bé dotar el personal de pantalles facials individuals.
- Sempre s'ha d'utilitzar mascareta i, si cal, també guants de protecció, tant en la zona de treball amb accés necessari a zones compartides, com en l'accés a l'ús de dispositius comuns (impressores, telèfons, etc.), documents de consulta compartits (llibres, carpetes, etc.), etc. En tot cas, s'ha d'intentar reduir al màxim l'ús compartit d'aquests dispositius.
- S'han de senyalitzar les zones d'espera en el paviment per evitar la invasió de l'àrea mínima i fer l'espera de manera ordenada.



Fitxa D. Mesures preventives en zones administratives generals i laboratoris

Mesures generals

L'objectiu de les mesures és minimitzar el contacte entre el personal i el públic per mitjans físics:

- Assegurar la distància mínima de seguretat d'1,5 metres.
- Establir un aforament màxim a l'espai de 2,5 m² per persona, que permeti mantenir la distància mínima de seguretat.
- Facilitar equips de protecció individual o elements de protecció sanitaris que permetin minimitzar el risc de contagi:
 - Pantalla facial.
 - Mascaretes quirúrgiques i guants (si s'ha de manipular material).
- Facilitar gel o solució hidroalcohòlica per a la desinfecció posterior del material que s'hagi d'agafar, si escau.

Àrees administratives

Cal distingir la distància entre els llocs de treball de la que hi ha entre un lloc de treball i un distribuïdor (passadís, vestíbul, etc.). El desplaçament pel passadís dificulta complir la distància interpersonal.

Per garantir la seguretat, s'ha de definir en quins espais és necessària la instal·lació de barreres físiques (mampares) i les característiques que han de complir per separar adequadament els llocs de treball. La decisió sobre on s'han de posar mampares correspon a les persones responsables dels espais, si cal amb l'assessorament de l'OSSMA, un cop conegudes les mesures de prevenció que s'han de garantir.

Les característiques generals de les mampares haurien de ser les següents:

- Transparents, resistents a l'impacte i de fàcil desinfecció.
- Mínim d'1,80 metres d'alçada, si es treballa dempeus, o entre 0,70 i 0,80 metres per sobre de la taula, si es treballa assegut.
- Si el lloc no requereix visibilitat a través de la barrera, aquesta es pot fer amb el mateix mobiliari existent de l'oficina (armaris, lleixes, etc.), sempre que impedeixin completament el pas de l'aire i assegurin la mateixa alçada anterior.

A causa de la quantitat de llocs de treball de la Universitat, resulta inviable decidir sobre la idoneïtat de col·locar o no proteccions col·lectives a tots i cadascun d'ells. Per això, es defineixen situacions genèriques de llocs de treball que ajudin a establir un criteri a les persones que n'hagi de decidir la idoneïtat.

Algunes de les possibles distribucions de les mampares són les següents:

Figura 1. Recepció

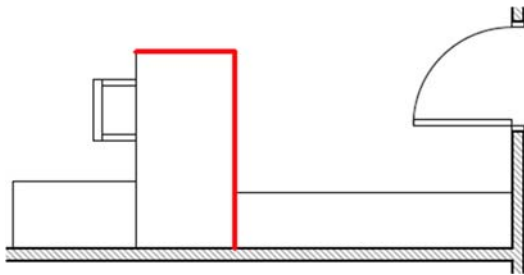


Figura 2. Agrupació de dos

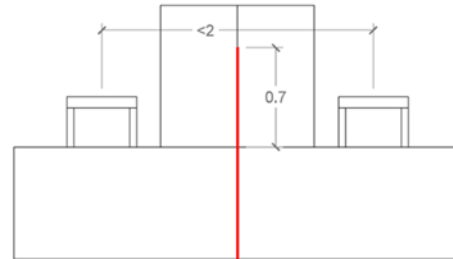


Figura 3. Agrupació de quatre

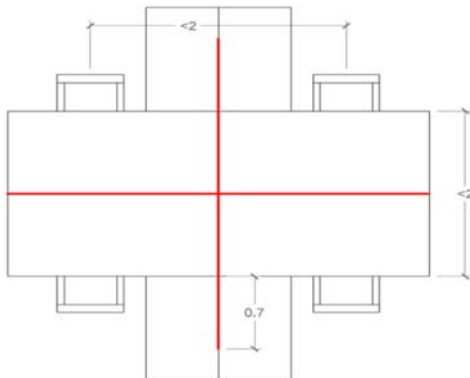
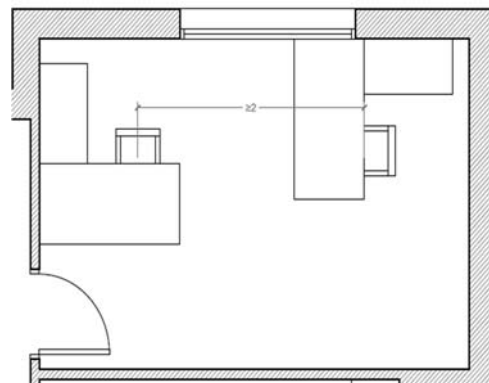


Figura 4. Despatx compartit



Cal tenir en compte que es poden produir desplaçaments de treballadors al voltant dels llocs de treball, per passadissos, vestíbuls, etc., situacions en les quals difícilment es pot mantenir la distància de seguretat d'1,5 metres. En qualsevol cas, sempre és obligatori l'ús de mascaretes.

Laboratoris

En la majoria de laboratoris i sales de recerca, l'espai lliure entre mobiliari i aparells és molt reduït, per la qual cosa és difícil mantenir la distància mínima de seguretat exigible. No passa el mateix amb les zones de despatxos.

No és adient l'ús de mampares, perquè haurien de tenir dos metres d'alçada, ja que el personal està dempeus, i s'haurien de col·locar tant en el sentit longitudinal del taulell de treball (separant persones que estiguin cara a cara) com en sentit perpendicular (separant llocs de treball que estiguin de costat, sobresortint del taulell de treball suficientment per separar també les persones que els ocupin). Tot i així, no es cobriria la possibilitat de contagi durant els desplaçaments. Per tant, **la proposta de mampares és inviable als laboratoris.**



Tenint en compte, a més a més, la mobilitat del personal investigador dins el laboratori, és complicat pensar en les proteccions d'aquest espai com en les d'una oficina. Per tant, a més de l'obligatorietat de mascaretes i ulleres de seguretat, es pot considerar l'ús de pantalles facials sempre que reuneixin els requisits exigits com a equip de protecció individual. Les mampares ni tan sols serien viables en taules de laboratori on es treballa amb ordinador, pel fet que els passadissos són molt estrets.

Cal prioritzar, doncs, l'ús individual (no simultani) de laboratoris petits per part del personal. Pel que fa als laboratoris grans, cal dissenyar els espais de treball amb distàncies suficients i ús de proteccions (mascaretes, ulleres o pantalles facials, guants), segons el tipus, la dimensió i les característiques de l'espai. Aquest ús en solitari del laboratori ha de ser conegut per altres persones, perquè davant qualsevol incident o accident la persona que es trobi en aquesta situació pugui ser auxiliada ràpidament.

Si el laboratori disposa de taules per fer treball d'oficina, se n'han de respectar les condicions establertes.



Fitxa E. Equips de protecció individual i equips sanitaris

La necessitat d'utilitzar equips de protecció individuals (EPI) la determinen l'activitat que es duu a terme, l'avaluació de riscos corresponent i, en la situació actual de risc de contagi de COVID-19, les autoritats sanitàries.

La consideració d'EPI l'estableix la normativa; per tant, llevat de les mascaretes FFP2, la resta és material de protecció sanitària i d'higiene. El grau de protecció de cada tipus de mascareta és diferent.⁵

A més dels equips que habitualment utilitza el personal per dur a terme la seva activitat, el material de protecció específic que s'utilitza a la Universitat de Barcelona per a la COVID-19 és el següent:

- Mascaretes FFP2 sense vàlvula d'exhalació (UNE-EN 149), únicament per als llocs de treball indicats segons l'avaluació de riscos.
- Ulleres de seguretat o pantalles facials.
- Mascaretes sanitàries(quirúrgiques)⁶ (UNE-EN 14683:2019+AC:2019).
- Mascaretes higièniques no reutilitzables (UNE 0064-1).
- Guants (UNE-EN ISO 374-5:2016).
- Gel o solució hidroalcohòlica (70 % alcohol).

Es permet que el personal porti la seva pròpia mascareta, però s'ha de responsabilitzar que compleix les garanties de qualitat.

El personal ha de disposar obligatòriament de guants:⁷

- A totes les unitats d'atenció al públic i en què es manipulin paquets, llibres, etc., com ara punts d'informació, biblioteques, magatzems generals de tot tipus (de publicacions, de gestió de residus, etc.).
- Només de manera excepcional i, un cop analitzada l'activitat concreta, es faciliten guants a altres unitats diferents de les abans indicades. No és obligatori ni aconsellable que, de manera general, tothom porti guants durant la seva activitat, atès que només protegeixen del contagi si es fan servir correctament i poden generar una falsa sensació de seguretat.

Tot el personal ha de tenir permanentment a la seva disposició en el lloc de treball gel o solució hidroalcohòlica o desinfectants amb activitat viricida autoritzats per a la neteja de les mans, si no és possible disposar d'aigua i sabó.

Han de disposar de gel o solució hidroalcohòlica tots els edificis: a l'entrada, les unitats o zones amb material que utilitzi més d'un operari, com ara fotocopiadores multiusuari, impressores, carretons de transport, etc., les unitats amb torns de treball i com les unitats que tinguin els serveis higiènics molt distants.

5. https://www.mscbs.gob.es/profesionales/saludPublica/ccayes/alertasActual/nCov-China/documentos/Recomendaciones_uso_mascarillas_ambito_comunitario.pdf

6. <https://www.mutuauniversal.net/export/sites/webpublica/.content/documentos/pdfs/Como-usar-la-mascarilla.pdf>

7. <https://www.mutuauniversal.net/export/sites/webpublica/.content/documentos/pdfs/Como-usar-los-quantos.pdf>



Cal disposar de l'aprovisionament suficient, especialment de guants i mascaretes quirúrgiques. En el cas de les FFP2, són imprescindibles quan així ho estableixi el servei de prevenció de riscos laborals per dur a terme la tasca.

L'adquisició, les característiques i el lliurament dels equips de protecció als centres és responsabilitat de la Gerència, que en pot establir mecanismes de repartiment. El control del seu ús és responsabilitat de les persones responsables de cada unitat. El personal, al seu torn, és responsable del manteniment del material i de l'ús responsable que en faci.



Fitxa F. Personal especialment sensible i grups vulnerables a la COVID-19

D'acord amb la normativa vigent, és necessari adoptar mesures específiques per minimitzar el risc de transmissió al personal considerat especialment sensible (PES) que hagi de treballar de manera presencial.

El Servei Mèdic de l'OSSMA ha d'avaluar la presència de PES en relació amb la infecció del coronavirus SARS-CoV-2, ha d'establir la naturalesa de l'especial sensibilitat de la persona treballadora i ha d'emetre un informe sobre les mesures de prevenció, adaptació i protecció. A aquest efecte, ha de tenir en compte les condicions que permetin dur a terme la feina sense elevar el risc propi de la condició de salut de la persona treballadora.

Amb l'evidència científica disponible en data 2 de juny de 2020 (informació científica i tècnica sobre la COVID-19 del Ministeri de Sanitat, del Centre Europeu de Prevenció i Control de Malalties, i dels Centres per al Control i la Prevenció de Malalties), el Ministeri de Sanitat ha definit, com a grups vulnerables a la COVID-19, les persones amb diabetis, malalties cardiovasculars, inclosa la hipertensió, malalties pulmonars cròniques, insuficiència renal crònica, malalties hepàtiques cròniques severes, obesitat mòrbida (IMC>40), immunodeficiència, càncer en fase de tractament actiu, embaràs i persones de més de seixanta anys.

El fet de pertànyer als grups vulnerables no suposa automàticament ser considerada persona especialment sensible. El Servei Mèdic estableix, tenint en compte els criteris de la *Guía de actuación para la gestión de la vulnerabilidad y riesgo en ámbitos no sanitarios o sociosanitarios*, si escau, de manera coordinada amb els tècnics de prevenció, la naturalesa de l'especial sensibilitat i emet l'informe corresponent. A aquest efecte, ha de tenir en compte l'existència o inexistència de condicions que permetin treballar sense elevar el risc propi de la condició de salut de la persona treballadora.

La normativa sobre la [gestió mèdica de la vulnerabilitat](#) es recull al web de l'OSSMA.

El procés de gestió de la presència de PES, en relació amb la infecció del coronavirus SARS-CoV-2, és el següent:

- Les persones que pertanyen a grups vulnerables a la COVID-19 poden tornar a la feina sempre que la seva condició clínica estigui controlada i ho permeti, i es puguin mantenir les mesures de protecció de manera rigorosa.
- En cas de dubte, la persona interessada pot demanar una avaluació de la seva situació, des del punt de vista del risc d'infecció per coronavirus, al Servei Mèdic mitjançant el [qüestionari](#) elaborat a aquest efecte. Es garanteix, en tot moment, la protecció de dades de la informació mèdica facilitada.
- El Servei Mèdic ha d'emetre un informe sobre les mesures de prevenció, adaptació del lloc i protecció necessàries, que es lliura a la persona interessada. Periòdicament s'ha de trametre la relació d'informes emesos al Vicerectorat de Personal Docent i Investigador, en cas del PDI, i a la Direcció de l'Àrea d'Organització i Recursos Humans, en cas del PAS.



Fitxa G. Coordinació de l'activitat

La coordinació de l'activitat preventiva amb les empreses que duen a terme la seva activitat als edificis de la Universitat de Barcelona s'ha de desenvolupar en les mateixes condicions que abans de l'inici de la pandèmia. Cal, però, fer incidència en les accions addicionals següents:

a) Tot el personal de les empreses ha de complir les mateixes normes de seguretat establertes amb caràcter general per al personal de la Universitat de Barcelona.

b) En cap cas no es pot incorporar al seu lloc de treball als edificis de la Universitat:

- El personal que presenti simptomatologia.
- El personal que convisqui o que hagi estat en contacte, els darrers catorze dies, amb algú que presenti símptomes, fins que finalitzi el termini de seguretat recomanat per les autoritats sanitàries.

c) L'OSSMA ha de facilitar informació a totes les empreses concurrents als edificis de la Universitat de Barcelona sobre les seves condicions de treball:

- Empreses concurrents que duen a terme activitats de recerca en col·laboració amb personal de la UB (IDIBAPS, IDIBELL, CIBER, etc.). Atesa la situació actual, la coordinació es pot fer mitjançant una certificació de la persona responsable d'aquesta empresa que garanteixi el compliment dels requisits exigits per la normativa de prevenció i la vigilància del compliment d'aquestes normes per part de la UB, en tant que empresa principal.
- Empreses de serveis restants. Se'ls requereix, de manera coordinada amb la unitat de Manteniment, el protocol de seguretat enfront de la COVID-19 que hagin establert per al seu personal. Aquest protocol s'ha d'adaptar, si escau, als requeriments de la Universitat de Barcelona en general i a cadascuna de les fases de reincorporació del seu personal, en particular.

d) Les persones responsables de la unitat de Manteniment:

- Han de definir, amb l'empresa de neteja dels edificis i l'OSSMA, el protocol de neteja i desinfecció adient i el sistema de verificació, així com les altres activitats que s'hagin de desenvolupar (ventilació, dispensadors de sabó, accés als vestidors, etc.).
- Han d'establir, amb la resta d'empreses contractades, protocols adaptats a la situació que correspongui en funció de la fase de desescalada del confinament.

e) Les empreses estan obligades a facilitar al seu personal:

- Informació del personal especialment sensible i del personal que pertany als grups vulnerables a la COVID-19 definits pel Ministeri de Sanitat.
- Protecció correcta. Totes les tasques s'han de fer amb els equips de protecció adients.
- Material perquè la roba de treball es posi en una bossa i es porti fins al lloc on se'n faci el rentat habitual (a 60 o 90 graus).
- Informació sobre els possibles casos a la Universitat de Barcelona i la gestió corresponent.

f) Les empreses o entitats externes que lloguin o utilitzin puntualment espais de la Universitat de Barcelona per a la realització d'activitats han d'estar informades de les obligacions contingudes al Pla de contingència i de les mesures a adoptar durant l'exercici de l'activitat.



Fitxa H. Mesures de protecció a casa i en la mobilitat al lloc de treball

Tant en l'estada a casa com durant el transport de casa a la feina, o a l'inrevés, s'han de seguir les recomanacions generals de l'autoritat sanitària. Aquestes són especialment importants pel que fa tant a la distància interpersonal, com a les relacions o contactes estrets amb persones amb simptomatologia.

En els desplaçaments:

- Sempre que es pugui, s'han de prioritzar les opcions de mobilitat que garanteixin millor la distància interpersonal d'1,5 metres. De manera excepcional, i atesa la situació actual, s'ha de prioritzar el transport individual i anar a peu, en bicicleta o amb vehicle personal (patinet o similar, motocicleta, millor si és elèctrica, o en darrer cas automòbil).
- Si s'agafa el cotxe, cal extremar-ne la neteja i, si les normes ho permeten i no es viatja sol, s'ha de procurar que a l'interior del vehicle els usuaris mantinguin la màxima distància possible. En aquest sentit, podeu consultar la informació bàsica sobre transport i mobilitat que ha elaborat el [Ministeri de Transports, Mobilitat i Agenda Urbana](#).
- Si s'agafa el **transport públic**, s'ha de portar obligatòriament una mascareta. Si es viatja o es coincideix amb companys, s'ha de mantenir la distància interpersonal. Podeu consultar la informació sobre metro i autobús:
 - [Generalitat de Catalunya](#)
 - [Transports Metropolitans de Barcelona \(TMB\)](#)



Fitxa I. Mesures preventives generals per a l'alumnat

Per arribar als centres

- En cas de desplaçament en **vehicle privat**, consulteu la informació bàsica sobre transport i mobilitat que ha elaborat el [Ministeri de Transports, Mobilitat i Agenda Urbana](#).
- En cas de desplaçament en **transport públic**, consulteu la informació sobre metro i autobús publicada per:
 - [Generalitat de Catalunya](#)
 - [Transports Metropolitans de Barcelona \(TMB\)](#)
- En cas de **desplaçament a peu**, cal respectar les mesures bàsiques de distància de seguretat entre persones (1,5 metres) i l'ús obligatori de la mascareta.

Per accedir als centres i desplaçar-se per espais comuns

- És obligatori l'ús de la mascareta en tot moment i independentment del manteniment de la distància de seguretat.
- Cal respectar els recorreguts d'entrada, sortida, pujada i baixada que hagin establert els centres per garantir la distància física recomanada.
- S'ha de mantenir en tot moment la distància de seguretat d'1,5 metres; l'accés a les aules i altres espais s'ha de fer preservant aquesta distància. Cal evitar les aglomeracions a passadissos, vestíbuls i fins i tot a espais oberts.
- S'ha d'accedir al centre amb mascareta i s'han de netejar i desinfectar freqüentment les mans meticulosament, preferentment amb aigua i sabó, o, si no és possible, amb solucions alcohòliques.
- L'accés a les plantes superiors dels edificis s'ha de fer per les escales. L'ús dels ascensors es limita al mínim imprescindible, sempre respectant la distància de seguretat i utilitzant la mascareta. Tenen preferència per utilitzar l'ascensor les persones amb alguna discapacitat o mobilitat reduïda.
- Només es pot circular per les zones imprescindibles per fer l'activitat de classe o pràctiques; no es pot circular per zones no autoritzades.
- Qualsevol estudiant que identifiqui o presenti simptomatologia compatible amb la COVID-19,⁸ no pot accedir al centre, ha de contactar amb el sistema públic de salut (al telèfon 061 o al seu centre d'atenció primària) i està obligat a comunicar-ho a la secretaria d'estudiants i docència i al seu tutor o cap d'estudis.
- Tampoc no pot accedir al centre cap estudiant que hagi estat en contacte estret⁹ amb un cas de COVID-19 positiu els darrers catorze dies. Aquest fet igualment s'ha de comunicar a la secretaria d'estudiants i docència i al tutor o cap d'estudis.

8. <https://canalsalut.gencat.cat/ca/salut-a-z/c/coronavirus-2019-ncov/ciutadania/que-es-coronavirus/sintomes-i-tractament/>

9. Per *contacte estret* de cas sospitós o confirmat, d'acord amb l'[Estratègia de detecció precoç, vigilància i control de la COVID-19](#), s'entén «qualsevol persona que hagi estat en el mateix lloc que un cas positiu, a una distància menor de dos metres i durant més de quinze minuts (per exemple, convivents, familiars i visites)».



- Si qualsevol membre de la comunitat universitària presenta símptomes compatibles amb la COVID-19 als edificis de la Universitat de Barcelona, ha d'avisar el seu cap o tutor, s'ha de retirar de la seva activitat i dirigir-se al seu domicili per aïllar-se. Tot seguit, ha d'avisar el personal sanitari de l'OSSMA (medicinadeltreball.ossma@ub.edu) i les autoritats sanitàries corresponents (el seu CAP de referència, al 061), i seguir les seves instruccions. L'OSSMA ha de dur a terme la cerca i gestió de contactes i, si escau, el seguiment tan bon punt tingui coneixement de la situació.
- L'alumnat inclòs en el grup de persones vulnerables a la COVID-19,¹⁰ ha de consultar amb el seu metge, abans de l'inici de les classes, que la seva condició de salut no pot veure's agreujada amb l'assistència presencial. Davant qualsevol incidència o necessitat, ha de comunicar-se amb la secretaria d'estudiants i docència del seu centre, i/o el seu tutor o cap d'estudis.

Mesures generals per a les aules i laboratoris

- Extreure les mesures d'higiene i la distància de seguretat per a la prevenció de la propagació de la COVID-19.
- Mantenir les portes obertes i informar-se, si és el cas, en els cartells de les finestres, sobre les consignes a seguir en relació amb obrir-les o no.
- Evitar les salutacions amb contacte físic.
- Evitar el contacte proper amb altres persones (mantenir sempre una distància d'1,5 m).
- Assegurar una higiene de mans freqüent. Cal rentar-se les mans, en entrar i sortir de l'aula, amb aigua i sabó o fent servir els dispensadors de solució hidroalcohòlica situats, a aquest efecte, a diferents espais del centre.
- Portar sempre ben posada la mascareta (ha de cobrir boca i el nas perfectament).
- Garantir la higiene de símptomes respiratoris (evitar tossir o esternudar directament a l'aire, tapar-se la boca amb la cara interna de l'avantbraç, i evitar tocar-se la cara, el nas i els ulls).
- Fer servir mocadors d'un sol ús i llençar-los després d'utilitzar-los a les escombraries.
- Seure únicament als llocs habilitats i deixar lliures aquells que no es poden ocupar per tal de mantenir la distància de seguretat.
- Evitar l'ús d'anells, polseres, rellotges o altres ornaments que es poden contaminar.
- En aquelles aules que disposin de mobiliari mòbil, respectar en tot moment la distància mínima d'1,5 metres entre llocs ocupats.
- Evitar l'ús de material compartit (papers, bolígrafs, etc.).
- Dins dels laboratoris, fer servir guants per no contaminar els objectes i materials d'ús comú, i procurar netejar, abans i després de l'activitat, l'espai de treball ocupat i els equips i materials utilitzats.
- El professorat ha d'exigir a l'alumnat que porti mascareta dins l'aula i que mantingui la distància de seguretat.

10. Amb l'evidència científica disponible en data 2 de juny de 2020 (Informació científica i tècnica sobre la COVID-19 del Ministeri de Sanitat, del Centre Europeu de Prevenció i Control de Malalties, i dels Centres per al Control i la Prevenció de Malalties), el Ministeri de Sanitat ha definit, com a **grups vulnerables a la COVID-19**, les persones amb malaltia cardiovascular, inclosa la hipertensió, malaltia pulmonar crònica, diabetis, insuficiència renal crònica, immunodepressió, càncer en fase de tractament actiu, malaltia hepàtica crònica severa, obesitat mòrbida (IMC > 40), embaràs i persones de més de seixanta anys.



- El professorat és l'autoritat dins l'aula o el laboratori i pot, en benefici mutu dels assistents, reforçar les indicacions de les mesures preventives establertes o, en cas d'incompliment, suspendre l'activitat.
- La manca de seguiment de les instruccions de distància i higiene pot comportar, a instàncies del professor responsable de l'activitat, l'expulsió de l'aula o del laboratori docent, o la suspensió de l'activitat, sense perjudici de les conseqüències disciplinàries que resultin d'aquest incompliment. En el cas de necessitar aplicar mesures d'aquest tipus, s'ha de comunicar a la coordinació de l'assignatura, així com a la direcció de la unitat acadèmica, per emprendre les accions que corresponguin.