



UNIVERSITAT DE
BARCELONA

Facultat de Biblioteconomia
i Documentació

Autoinforme per a l'acreditació dels ensenyaments

MÀSTER EN BIBLIOTEQUES I COL·LECCIONS PATRIMONIALS
MÀSTER EN GESTIÓ I DIRECCIÓ DE BIBLIOTEQUES I UNITATS
D'INFORMACIÓ

JUNY DE 2019

SUMARI

0. Dades identificadores	5
1. Presentació del centre	7
2. Procés d'elaboració de l'autoinforme	10
3. Valoració de l'assoliment dels estàndards d'acreditació	12
AUTOAVALUACIÓ – RESUM	14
Estàndard 1. Qualitat del programa formatiu	15
1.1. El perfil de competències de la titulació és consistent amb els requisits de la disciplina i amb el nivell formatiu corresponent del MECES	15
1.2. El pla d'estudis i l'estructura del currículum són coherents amb el perfil de competències i amb els objectius de la titulació	16
1.3. Els estudiants admesos tenen el perfil d'ingrés adequat per a la titulació i el seu nombre és coherent amb el de places ofertes	18
1.4. Les titulacions disposen dels mecanismes de coordinació docent adequats	22
1.5. L'aplicació de les diferents normatives es realitza de manera adequada i té un impacte positiu sobre els resultats de la titulació	23
EVIDÈNCIES DE L'ESTÀNDARD 1	25
PLA DE MILLORES DE CENTRE (ESTÀNDARD 1)	27
2. Estàndard 2. Pertinència de la informació pública	28
2.2. La institució publica informació sobre els resultats acadèmics i de satisfacció	31
2.3. La institució publica el SAIQU en què s'emmarca la titulació i els resultats del seguiment i l'acreditació de la titulació	31
Evidències de l'estàndard 2	33
PLA DE MILLORES DE CENTRE DE L'ESTÀNDARD 2	33
3. Estàndard 3. Eficàcia del sistema de garantia interna de la qualitat (SAIQU/SGIQ) de la titulació	35
3.1. El SGIQ implementat té processos que garanteixen el disseny, l'aprovació, el seguiment i l'acreditació de les titulacions	35
3.2. El SGIQ implementat garanteix la recollida d'informació i dels resultats rellevants per a la gestió eficient de les titulacions, en especial els resultats acadèmics i la satisfacció dels grups d'interès	36
3.3. El SGIQ implementat es revisa periòdicament i genera un pla de millora que s'utilitza per a la seva millora continua	37

EVIDÈNCIES DE L'ESTÀNDARD 3	38
PLA DE MILLORES DE CENTRE DE L'ESTÀNDARD 3	38
4. Estàndard 4. Adequació del professorat al programa formatiu	40
4.1. El professorat del centre reuneix els requisits del nivell de qualificació acadèmica exigits per les titulacions del centre i té suficient i valorada experiència docent, investigadora i, si escau, professional.	40
4.2. El professorat del centre és suficient i disposa de la dedicació adequada per desenvolupar les seves funcions i atendre els estudiants.	48
4.3. La institució ofereix suport i oportunitats per millorar la qualitat de l'activitat docent i investigadora del professorat.	50
EVIDÈNCIES DE L'ESTÀNDARD 3	53
PLA DE MILLORES DE CENTRE DE L'ESTÀNDARD 4	53
5. Estàndard 5. Eficàcia dels sistemes de suport a l'aprenentatge	56
5.1. Els serveis d'orientació acadèmica suporten adequadament el procés d'aprenentatge i els serveis d'orientació professional faciliten la incorporació al mercat laboral.	56
5.2. Els recursos materials disponibles són adequats al nombre d'estudiants i a les característiques de la titulació.	58
EVIDÈNCIES DE L'ESTÀNDARD 5	63
PLA DE MILLORES DE CENTRE (ESTÀNDARD 5)	63
Estàndard 6. Qualitat dels resultats dels programes formatius	65
6.1 Els resultats de l'aprenentatge assolits es corresponen amb els objectius formatius pretesos i amb el nivell del MECES de la titulació	65
6.2. Les activitats formatives, la metodologia docent i el sistema d'avaluació són adequats i pertinents per garantir l'assoliment dels resultats de l'aprenentatge previstos.	66
Activitats de formació, metodologies docents i sistemes d'avaluació	66
Resultats, rendiment i satisfacció	70
Conclusió	72
6.3 Els valors dels indicadors acadèmics són adequats per a les característiques de la titulació.	72
6.4 Els valors dels indicadors d'inserció laboral són adequats per a les característiques de la titulació.	77
Evidències de l'estàndard 6	78
Màster BCP	78
Master GDBSI	78
Mostres avaluatives de les assignatures escollides pels diferents ensenyaments avaluats	78
Pla de millores de centre	82
4. Valoració i proposta del pla de millora	85



A.	Valoració dels punts forts i dels punts febles.....	85
	Estàndard 1 : Qualitat del programa formatiu.....	85
	Estàndard 2 : Pertinença de la informació pública	85
	Estàndard 3 : Eficàcia del SAIQU	86
	Estàndard 4 : Adequació del professorat al programa formatiu	86
	Estàndard 5 : Eficàcia dels sistemes de suport a l'aprenentatge	87
	Estàndard 6 : Qualitat dels resultats del programes formatius	87
B.	Pla de millora conseqüència de la detecció de punts febles	88
C.	Accions del Pla de Millora 2016-2018, amb continuïtat en el bienni 2019-2021	93
D.	Accions de millora que impliquen iniciar procés de modificació (procés Modifica de l'AQU).....	0

AUTOINFORME D'ACREDITACIÓ

0. Dades identificadores

<i>Universitat</i>	Universitat de Barcelona
<i>Nom del centre</i>	Facultat de Biblioteconomia i Documentació / Facultat d'Informació i Mitjans Audiovisuals ¹
<i>Dades de contacte</i>	C. Melcior de Palau, 140 08014, Barcelona Secretaria: 93 403 57 70 / bibdoc@ub.edu Deganat: 93 403 93 75 / deganat-fbd@ub.edu Horari: De dilluns a divendres: Matí: 10.00 a 13.00 h - De dilluns a dijous: Tarda: 16 a 18 h

<i>Responsables d'elaborar l'autoinforme</i>	Comitè d'avaluació intern
<i>Responsables de revisar l'autoinforme</i>	Comissió de Qualitat del centre
<i>Responsables d'aprovar l'autoinforme</i>	Comissió Acadèmica del centre / Junta de Facultat
<i>Data d'aprovació</i>	xx-xx-xxxx

Taula P.0. OFERTA DE TITULACIONS OFICIALS DE GRAU I MÀSTER IMPARTIDES AL CENTRE

Titulació	Nivell	Codi RUCT	Crèdits ECTS	Tipologia*	Any d'implantació	Responsable de la titulació
Informació i documentació	Grau	2500507	240	UB	2009-2010	Aurora Vall Casas
Comunicació audiovisual	Grau	2501577	240	UB	2010-2011	Jorge Franganillo Fernández
Infocom	Itinerari i doble		348	ITD	2013-2014	Marina Salse Rovira
Gestió de continguts digitals (extingida el curs 2017-2018)	Màster	4313347	90	INT-C	2012-2013	Miquel Tèrmens Graells
Gestió de continguts digitals	Màster	4316483	60	UB	2018-2019	Andreu Sulé Duesa
Biblioteques i col·leccions patrimonials	Màster	4313289	60	UB	2012-2013	Pedro Rueda Ramirez
Gestió i Direcció de Biblioteques i Serveis d'Informació	Màster	4315234	60	UB	2015-2016	Concepción Rodríguez Parada
Biblioteca escolar i promoció de la lectura	Màster	4313816	60	INT	2013-2014	Neus Real (UAB) Mònica Baró Llàmbies (UB)

Unitat proveïdora: Planificació Acadèmicodocent
Elaboració: APQUB

* Tipologia:

¹ En el moment de l'elaboració del present autoinforme la Facultat de Biblioteconomia i Documentació està en vies de modificar el seu nom a Facultat d'Informació i Mitjans Audiovisuals.



UNIVERSITAT DE
BARCELONA

Facultat de Biblioteconomia
i Documentació

Melcior de Palau, 140
08014 Barcelona

Tel. +34 934 035 770
Fax +34 934 035 772

<i>Interuniversitari coordinat per la UB</i>	<i>INT-C</i>
<i>Interuniversitari</i>	<i>INT</i>
<i>Itinerari doble</i>	<i>ITD</i>
<i>Erasmus Mundus</i>	<i>EM</i>
<i>Cap dels anteriors</i>	<i>UB</i>

1. Presentació del centre

La Facultat de Biblioteconomia i Documentació imparteix (curs 2018-2019) dos graus i tres màsters oficials, a més d'impartir prop d'un 50 % de docència d'un màster interuniversitari coordinat per la UAB². També s'ofereixen 20 places per seguir un itinerari que permet obtenir una doble titulació en Comunicació Audiovisual i Informació i Documentació (INFOCOM).

Taula P.1.1. Dades bàsiques titulacions oficials de grau i màster impartides al centre. Curs 2017-2018

Titulació	Places	Nous	Matriculats	Titulats	Professors
Grau en Informació i Documentació	90	68 ³	270	36	53
Grau en Comunicació Audiovisual	70	79	294	58	45
TOTAL GRAUS	160	147	560	94	98
MU en Biblioteques i col·leccions patrimonials (*)	35	0 ⁴	24	13	9
MU en Gestió i Direcció de Biblioteques i Serveis d'Informació (*)	30	19	21	7	12
MU en Gestió de Continguts digitals	0 ⁵	0	17	16	5
MU en Biblioteca escolar i promoció de la lectura.	30	21	22	16	7
TOTAL MÀSTERS	95	40	84	46	33

Unitat proveïdora: Planificació Acadèmicodocent
Elaboració: APQUB

Tanmateix, per al curs 2019-2020 aquesta estructura de dos graus i tres màsters, variarà lleugerament, donat que està previst iniciar el nou pla d'estudis del grau d'Informació i Documentació, que entrarà en marxa amb el nom de Gestió de la Informació i Documentació Digital. Així mateix també entrarà en funcionament el nou Màster d'Humanitats Digitals, un màster interfacultats coordinat pel nostre centre. En el curs 2020-2021 està previst iniciar un nou pla d'estudis de Comunicació Audiovisual (en procés de reverificació, a juny de 2019).

El grau d'Informació i Documentació es pot cursar de forma completa en modalitat presencial (des del curs 2009-2010) i en modalitat semipresencial des del curs 2012-2013, mentre que els màsters de Biblioteques i Col·leccions Patrimonials i de Gestió i

² Màster Interuniversitari en Biblioteca Escolar i Promoció de la Lectura.

³ Les dades inclouen els 23 alumnes del doble itinerari Informació i Documentació i Comunicació audiovisual

⁴ Màster biennal sense nous alumnes el curs 2017-2018. Ha tingut 30 alumnes nous el curs 2018-2019

⁵ Màster de 90 crèdits en extinció per finalització de la col·laboració de UB-UPF. El curs 2018-2019 ha estat substituït pel màster homònim, de competència plena de la UB, però ara amb 60 crèdits.

Direcció de Biblioteques i Serveis d'Informació són en format semipresencial des de la seva verificació. El grau de Comunicació Audiovisual i el Màster en Gestió de Continguts Digitals tenen caràcter presencial. També el futur Màster en Humanitats Digitals tindrà aquesta modalitat docent.

Els dos màsters indicats amb (*) tenen caràcter biennal, només ofereixen places de nou accés cada dos anys, de forma alterna. Les assignatures Pràctiques i TFM s'ofereixen amb docència, també, el segon any del bienni, I en el cas del màster en Biblioteques i Col·leccions Patrimonials s'ofereixen també algunes assignatures optatives de la resta de màsters de la facultat. La resta d'assignatures són sense docència i només per als alumnes que no les van superar. El màster en Gestió de Continguts Digitals ha estat interuniversitari des del seu primer pla d'estudis, el 2006, fins ara. El curs 2017-2018 va iniciar la seva extinció a causa de la denúncia del conveni per part de la UPF que va comportar l'inici d'un procés de reverificació que ha portat a una nova edició i pla d'estudis el curs 2018-2019.

A banda d'aquestes titulacions, el centre ofereix, un màster propi en format *online*⁶ i diversos cursos de postgrau a diferents nivells (diplomes d'especialització, títols d'expert, cursos superiors universitaris)⁷, alguns dels quals suposen un posterior reconeixement de crèdits en els màsters universitaris. Destaca, entre d'altres, l'èxit del postgrau Diploma de Libreria, impartit des del curs 2013-14 arran d'un conveni signat amb el Gremi de Llibreters de Catalunya.

Les taules següents permeten veure l'evolució de diferents aspectes de l'ensenyament i permeten fer-se una idea del volum i de les característiques de l'alumnat que hi ha a les nostres aules.

Taula. P.1.2. DIMENSÍO QUANTITATIVA: EVOLUCIÓ DEL NOMBRE DE PLACES 2015-2018

Titulació	Places ofertes		
	15-16	16-17	17-18
GRAUS			
Comunicació Audiovisual	70	70	70
Informació i Documentació	80	100	90
MÀSTERS	15-16	16-17	17-18
Biblioteques i Col·leccions Patrimonials	0	35	0
Gestió de Continguts Digitals	35	35	0
Gestió i Direcció de Biblioteques i Serveis d'Informació	30	0	30

Unitat proveïdora: Planificació Acadèmicodocent
Elaboració: APQUB

⁶ Màster propi de Gestió Documental i Informació a les Empreses.

⁷ Podeu veure tota la informació sobre aquesta oferta de postgraus a: <https://www.ub.edu/portal/web/biblioteconomia-documentacio/masters-postgraus>

Taula. P.1.3. DIMENSÍO QUANTITATIVA: EVOLUCIÓ DEL NOMBRE D'ALUMNES 2015-2018

Titulació	Nous alumnes			Total matriculats			Graduats		
	15-16	16-17	17-18	15-16	16-17	17-18	15-16	16-17	17-18
GRAUS									
Comunicació Audiovisual	78	72	79	285	286	294	49	54	58
Informació i Documentació	77	65	68	271	262	270	47	27	36
MÀSTERS	15-16	16-17	17-18	16-17	15-16	17-18	16-17	16-17	17-18
Biblioteques i Col·leccions Patrimonials	--	28	--	25	35	24	17	9	13
Gestió de Continguts Digitals	15	13	--	34	30	17	11	12	16
Gestió i Direcció de Biblioteques i Serveis d'Informació	24	--	19	24	5	24	14	5	7

Unitat proveïdora: Planificació Academicodocent
 Elaboració: APQUB

Taula. P.1.4. DIMENSÍO QUANTITATIVA: EVOLUCIÓ DEL NOMBRE DE PROFESSORS 2015-2018

Titulació	Professors		
	15-16	16-17	17-18
GRAUS			
Comunicació Audiovisual	45	45	45
Informació i Documentació	55	58	53
MÀSTERS	15-16	16-17	17-18
Biblioteques i Col·leccions Patrimonials	8	13	9
Gestió de Continguts Digitals	17	16	5
Gestió i Direcció de Biblioteques i Serveis d'Informació	18	9	12

Unitat proveïdora: Planificació Academicodocent
 Elaboració: APQUB

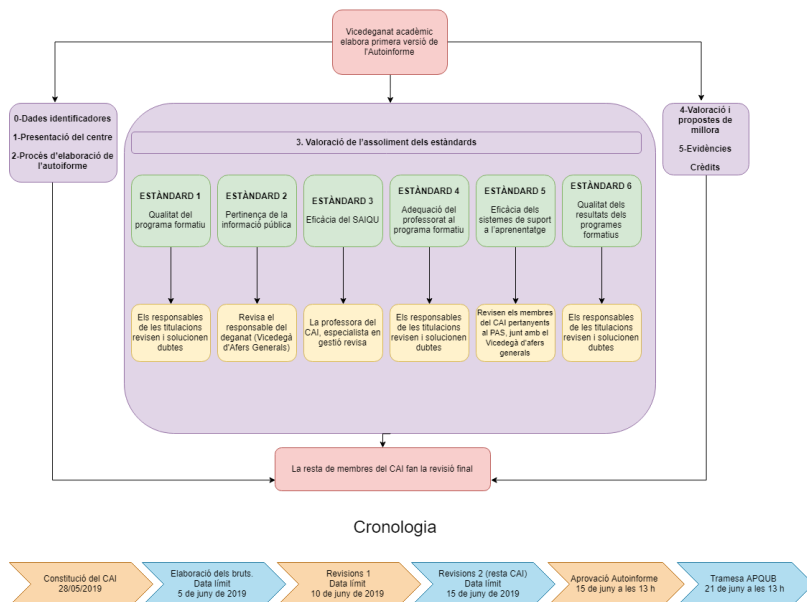
En el present autoinforme s'analitzen les dues titulacions que han de rebre la visita del CRAI : el Màster de Biblioteques i Col·leccions Patrimonials i el Màster de Gestió i Direcció de Biblioteques i Serveis d'Informació.

2. Procés d'elaboració de l'autoinforme

El procés d'elaboració de l'autoinforme ha seguit els paràmetres marcats pels [PEQ 020 "Gestió dels programes formatius en el marc VSMA"](#). D'acord amb aquest document, els passos seguits han estat els següents

1. Constitució del CAI. El degà va designar a mitjans de maig de 2019 els membres del CAI, que, d'acord amb el que diu el PEQ 020 té el seu origen en la Comissió de Qualitat. Aquest PEQ també estableix els membres que ha de tenir i quina es la seva procedència, ja que ha de garantir que participen en el procés tots aquells que d'una forma o altre estan implicats en l'ensenyament : PDI, PAS i alumnat. D'acord amb això el CAI va quedar constituït de la següent manera.
 - a. Responsable del SAIQU i presidenta del CAI: Marina Salse
 - b. Representant del deganat: Carlos Aguilar
 - c. Responsables de les titulacions: Pedro Rueda i Concepción Rodríguez
 - d. 1 professor dels ensenyaments: Carina Rey
 - e. 1 alumne dels ensenyaments: Núria Cangròs Alonso.
 - f. Administradora de centre: Ana Sánchez
 - g. Cap de la SED: M. Carme Rebellon
2. El 28 de maig de 2019 es va constituir formalment el CAI i es va presentar el programa de treball.

CAI 2019 : proposta de Treball i cronologia



3. Comissió de Qualitat : Una vegada es va disposar d'una primera versió de l'autoinforme se'n va fer partícip a la Comissió de Qualitat, ja que, com estableix el PEQ 120 és tasca d'aquesta comissió la revisió de l'autoinforme.
4. Aprovació de l'autoinforme provisional per part del CAI i tramesa a l'Agència de Polítiques i Qualitat de la UB per la seva revisió. 21 de juny de 2019
5. Incorporació dels comentaris de l'APQUB i realització d'una versió provisional. [Afegir data](#)
6. Exposició pública de l'autoinforme al web del SAIQU [\(afegir enllaç\)](#).
7. Aprovació de la versió definitiva per la Comissió de Qualitat i la Junta de Facultat. [Afegir data](#)
8. Tramesa de la versió definitiva a APQUB per tal que ells la lliurin a AQU [Afegir data](#)

Es considera que, en el procediment esmentat, s'ha treballat amb gran fluïdesa i coordinació per part de tots els implicats, malgrat els terminis tant justos amb els que ha calgut elaborar l'autoinforme. Així mateix, cal destacar la bona feina feta per els diversos òrgans de la Facultat i pel Deganat al llarg dels anys que han passat des del darrer autoinforme, ja que això ha permès recollir de forma relativament senzilla les evidències de qualitat.

Així mateix, es considera que la redacció ha servit per adonar-se de algunes coses que faltaven, i d'algunes altres que cal millorar, tot el qual ha quedat recollit en el pla de millores.

Finalment el CAI vol fer constar el seu agraïment a tots els que han col·laborat en la creació d'aquest document i, en especial, a l'Eva Ferraz, de l'Agència de Polítiques i Qualitat de la UB que ha estat un recolzament vital durant tot el procés

3. Valoració de l'assoliment dels estàndards d'acreditació

El centre considera que el nivell d'assoliment queda perfectament representat en les pàgines que segueixen i que es resumeix en la taula següent

	En progrés vers l'excel·lència
	S'assoleix
	S'assoleix amb condicions
	No s'assoleix
	Sense dades

		MÀSTER BCP	MÀSTER GDBSI	COMENTARI
ESTÀNDARD 1 - QUALITAT DEL PROGRAMA FORMATIU				
1.1	El perfil de competències de la titulació és consistent amb els requisits de la disciplina i amb el nivell formatiu corresponent del MECES.			En general al llarg del text que segueix, es considera que el centre i les titulacions segueixen amb cura tots els procediments de qualitat establerts. Les especials circumstàncies que varen envoltar el màster GDBSI el primer any, amb la presència d'un alt contingent d'alumnes estrangers d'àrees temàtiques molt diverses i amb unes competències no alineades amb les previstes a la memòria de màster, no impedeix l'assoliment de l'estàndard
1.2	El pla d'estudis i l'estructura del currículum són coherents amb el perfil de competències i amb els objectius de la titulació.			
1.3	Els estudiants admesos tenen el perfil d'ingrés adequat per a la titulació i el seu nombre és coherent amb el de places ofertes.			
1.4	La titulació disposa dels mecanismes de coordinació docent adequats.			
1.5	L'aplicació de les diferents normatives es realitza de manera adequada i té un impacte positiu sobre els resultats de la titulació.			
ESTÀNDARD 2 -- PERTINÈNCIA DE LA INFORMACIÓ PÚBLICA.				
2.1	La institució publica informació veraç, completa i actualitzada i accessible sobre les característiques de la titulació i el seu desenvolupament operatiu			La institució ha fet un considerable esforç per poder traspasar a l'estructura web de la UB tota la informació dels ensenyaments, i, a més, fer-ho amb la màxima cura possible i amb la capacitat d'organització que caracteritza els professionals de la informació dins de les limitacions de l'estructura que imposa el departament d'Entorns Web de la UB
2.2	La institució publica informació sobre els resultats acadèmics i de satisfacció.			
2.3	La institució publica el SAIQU en què s'emmarca la titulació i els resultats del seguiment i l'acreditació de la titulació.			

ESTÀNDARD 3 - EFICÀCIA DEL SISTEMA DE GARANTIA INTERNA DE LA QUALITAT				
3.1	El SGIQ implementat té processos que garanteixen el disseny, l'aprovació, el seguiment i l'acreditació de les titulacions.			Els processos estan implementats i generen evidències que són molt útils per millorar la qualitat dels nostres ensenyaments. Ara bé, l'aspecte pendent de millora és l'apartat de revisió dels PEQ existents. Tot i que la feina s'està realitzant i s'espera tenir finalitzada per al proper setembre, no es pot considerar que hi hagi un nivell d'assoliment de caire excel·lent
3.2	El SGIQ implementat garanteix la recollida d'informació i dels resultats rellevants per a la gestió eficient de les titulacions, en especial els resultats acadèmics i la satisfacció dels grups d'interès.			
3.3	El SGIQ implementat es revisa periòdicament i genera un pla de millora que s'utilitza per a la seva millora continua.			
ESTÀNDARD 4 : ADEQUACIÓ DEL PROFESSORAT AL PROGRAMA FORMATIU				
4.1	El professorat del centre reuneix els requisits del nivell de qualificació acadèmica exigits per les titulacions del centre i té suficient i valorada experiència docent, investigadora i, si escau, professional.			Com es demostra al llarg de l'estàndard 4, el fet que es provingui d'uns estudis de diplomatura ha fet que tradicionalment hi hagi poc personal doctor. D'altra banda, es tracta d'un màster professionalitzador en el que es prioritza la qualitat del professional que imparteix docència i que, seguint la línia ja comentada, rarament és doctor. Ara bé, els responsables del màster han tingut especial cura en destinar al professorat doctor a les assignatures obligatòries, a les pràctiques i al TFM.
4.2	El professorat del centre és suficient i disposa de la dedicació adequada per desenvolupar les seves funcions i atendre els estudiants.			
4.3	La institució ofereix suport i oportunitats per millorar la qualitat de l'activitat docent i investigadora del professorat.			
ESTÀNDARD 5 : EFICÀCIA DELS SISTEMES DE SUPORT A L'APRENENTATGE				
5.1	Els serveis d'orientació acadèmica suporten adequadament el procés d'aprenentatge i que els serveis d'orientació professional faciliten la incorporació al mercat laboral.			Els sistemes d'orientació acadèmica estan perfectament implementats i en funcionament, mentre que els recursos materials, tot i ser suficients, pateixen de les mancances pressupostàries dels darrers anys de crisi i del fet d'estar en un edifici antic i de difícil manteniment.
5.2	Els recursos materials disponibles són adequats al nombre d'estudiants i a les característiques de la titulació.			

ESTÀNDARD 6 : QUALITAT DELS RESULTATS DELS PROGRAMES FORMATIUS				
6.1	Els resultats de l'aprenentatge assolits es corresponen amb els objectius formatius pretesos i amb el nivell del MECES de la titulació			Com es demostrarà al llarg de les següent pàgines, la feina realitzada demostra la qualitat del nostre professorat i la seva capacitat de dissenyar les millors eines d'aprenentatge i avaluar adequadament els alumnes. Les enquestes de formació del professorat en donen fe. Com es pot constatar en el cas del màster GDBSI no es pot demostrar l'assoliment donat que no es disposa encara de dades, a causa del curt recorregut del màster GDBSI.
6.2	Les activitats formatives, la metodologia docent i el sistema d'avaluació són adequats i pertinents per garantir l'assoliment dels resultats de l'aprenentatge previstos.			
6.3	Els valors dels indicadors acadèmics són adequats per a les característiques de la titulació.			
6.4	Els valors dels indicadors d'inserció laboral són adequats per a les característiques de la titulació			

AUTOAVALUACIÓ – RESUM

En resum el centre considera la següent avaluació global dels estàndards

Estàndard 1 : En progrés vers l'excel·lència	
Estàndard 2 : En progrés vers l'excel·lència	
Estàndard 3 : En progrés vers l'excel·lència	
Estàndard 4 : S'assoleix amb condicions	
Estàndard 5 : S'assoleix	
Estàndard 6 : En progrés vers l'excel·lència	

Estàndard 1. Qualitat del programa formatiu

«El disseny de la titulació (perfil de competències i estructura del currículum) està actualitzat segons els requisits de la disciplina i respon al nivell formatiu requerit en el Marc espanyol de qualificacions per a l'educació superior (MECES).»

1.1. El perfil de competències de la titulació és consistent amb els requisits de la disciplina i amb el nivell formatiu corresponent del MECES

Màster BCP

El màster va ser verificat el 2012, però ja les tasques d'anàlisi fetes per l'acreditació de 2016 varen posar de manifest la necessitat d'alguns canvis. Després de tres biennis, era clar que les competències necessitaven alguns canvis i el conjunt del pla d'estudis alguns ajustaments. Tots aquests aspectes es varen incloure en el procés de modificació dut a terme el març de 2019 i està pendent de la seva acceptació per part d'AQU per la seva implantació definitiva.

Quant a les competències, el pas del temps i l'avenç dels coneixements ha fet necessari adaptar-les a les actualitzacions que han elaborat organismes internacionals⁸. Per aquest motiu s'ha modificat el redactat d'algunes, sense canviar-ne el contingut essencial, però mirant de recollir nous matisos de perfils professionals relacionats amb el desenvolupament de la col·lecció (CE3), la descripció i l'accés a materials diversos (CE4), la gestió de patrimoni audiovisual (CE7), la promoció i l'elaboració de continguts de difusió de les col·leccions (CE10).

En la següent taula es recullen les modificacions realitzades a les competències

Competència 2012	Competència 2019
CE3 -- Conocer la teoría y la práctica del desarrollo de la colección, incluyendo el establecimiento de objetivos y prioridades de adquisición y documentación de la procedencia de los bienes patrimoniales	CE3 – Conocer las bases de las políticas de colección, incluyendo el establecimiento de objetivos y prioridades de adquisición, incorporación a los fondos y colecciones y documentación de la procedencia de los bienes patrimoniales bibliográficos y documentales
CE4 - Conocer las normas, buenas prácticas y herramientas utilizadas para organizar y describir adecuadamente las colecciones de materiales especiales en los catálogos de la biblioteca, sitios web y publicaciones de los centros	CE4 - Conocer las normas y procedimientos utilizados en la organización, descripción y acceso a las colecciones analógicas y digitales en los catálogos y bases de datos de los centros patrimoniales.
CE7 - Utilizar las nuevas tecnologías para digitalizar el patrimonio documental y organizarlo en sistemas de gestión de objetos digitales y metadatos	CE7 – Utilizar las tecnologías para digitalizar, organizar y preservar el patrimonio documental en sistemas de gestión de objetos digitales y metadatos.
CE10 - Ejecutar y evaluar programas de difusión y promoción de las colecciones patrimoniales	CE10 – Desarrollar, implementar y evaluar programas y proyectos de difusión, y mecenazgo de las

⁸ Un exemple són les *Competencies for Special Collections Professionals de la Rare Books and Manuscripts Section, ACRL/ALA*, revisades el 2017 (<http://www.ala.org/acrl/standards/comp4speccollect>).

	colecciones patrimoniales bibliogràficas y documentales.
--	--

Pel que fa a l'actualització de l'estructura del currículum, en les valoracions de dades dels següents apartats es concretaran els canvis previstos relacionats amb el pla d'estudis d'aquesta titulació i se n'exposaran les justificacions corresponents.

Màster GDBSI

El màster va ser verificat el 2015, i, ja en l'informe favorable de verificació, AQU recomanava una revisió de les competències per tal d'incloure el concepte "avaluació de projectes, productes, serveis, etc.", atès que aquest era un contingut important que es veia reflectit en una de les assignatures obligatòries del màster, però no en les competències. La Comissió de Coordinació del màster va valorar que la CE6⁹ sí que duia inclòs aquest concepte i va acordar una modificació de la redacció per mostrar la seva importància de forma més explícita.

La redacció proposada fou la següent

CE6 – Evaluar proyectos, productos o servicios de las organizaciones, a partir de identificar sus puntos fuertes y puntos débiles, establecer y utilizar indicadores, y elaborar soluciones para mejorar su calidad.

Aquesta modificació s'ha incorporat en el procés de modificació dut a terme durant el mes març de 2019 i està pendent de la seva acceptació per part d'AQU.

1.2. El pla d'estudis i l'estructura del currículum són coherents amb el perfil de competències i amb els objectius de la titulació.

Màster BCP

El màster BCP ja va passar per un procés d'acreditació el 2015, conjuntament amb d'altres titulacions del centre, que va determinar l'assoliment de l'estàndard 1, referent a la qualitat del programa formatiu. Ara bé, fruit dels processos de seguiment i de la pròpia evolució interna de la titulació, s'han anat donant modificacions no substancials (que afectaven bàsicament a les assignatures optatives) i s'han suggerit també algunes modificacions substancials. Així, per exemple, en el procés de modificació de 2019, s'han proposat les següents modificacions substancials que afecten l'itinerari formatiu:

- **Increment de les pràctiques externes** a 10 cr. (7,5 crèdits el 2012) El coordinador de pràctiques en els seus informes anuals ha indicat de manera reiterada la conveniència d'incrementar el nombre d'hores de pràctiques als centres. La demanda també prové dels tutors dels centres que destaquen molt positivament la participació dels alumnes, però indiquen la necessitat de completar la formació amb més hores de dedicació a tasques professionalitzadores. La comissió també ha valorat positivament l'increment de crèdits, especialment ja que aquests alumnes

⁹ "CE6 - Identificar los puntos fuertes y los puntos débiles de una organización, un producto o un servicio, establecer y utilizar indicadores, y elaborar soluciones para mejorar la calidad."

en més d'un 60% provenen d'altres estudis i no han realitzat en els seus graus pràctiques en arxius o biblioteques.

- **Decrement del treball de fi de màster** a 12,5 crèdits (15 cr. el 2012) El coordinador del TFM ha recomanat en els seus informes anuals orientar el TFM a treballs aplicats i reduir el nombre de crèdits. Aquesta línia de treball aplicat està donant bons resultats, però el coordinador i la comissió del màster consideren que és possible reduir els crèdits, ja que no és un màster de recerca, i els treballs preferentment s'orienten a treballs amb materials patrimonials que necessiten dedicació d'hores en centres patrimonials. Tenint present que els alumnes que compleixin amb els 60 crèdits en un any tenen pràctiques i el TFM a la vegada al segon semestre és raonable reduir el TFM i orientar-ho a treballs d'interès per a la professió.
- **Programació de 12 cr.de complements de formació específics** per als estudiants del màster, enlloc de l'adaptació de les assignatures del grau d'Informació i Documentació que es feia des de 2012 El perfil de procedència i la formació prèvia dels alumnes del màster fa necessaris complements específics, dissenyats per cobrir una formació necessària per entrar al màster. Les dues assignatures de grau no s'adapten completament a les necessitats del màster i, a més, es donaran nous canvis en el nou grau. La comissió ha valorat des de fa anys la necessitat de dissenyar dues assignatures centrades en les bases de la documentació i de la catalogació i indexació, per garantir un domini del vocabulari i les tècniques bàsiques de la professió

En qualsevol cas, l'**estructura fonamental** del màster no ha variat. Els 60 crèdits del màster es segueixen distribuint en matèries obligatòries (22,5 crèdits semipresencials) i optatives (27,5 crèdits oferts -a cursar-ne 15-, dels quals 12,5 son semipresencials), Pràctiques externes (10 cr.) i TFM (12,5 cr.). El major percentatge de presencialitat a les optatives té una estreta relació amb el caràcter teoricopràctic d'algunes d'elles i amb el fet que hi ha assignatures compartides amb el Màster de Continguts Digitals.

Màster GDBSI

El màster GDBSI fou verificat el 2015 i, per tant, és la primera vegada que passa per un procediment d'acreditació. El seu pla d'estudis, que en el seu moment es considerà coherent, ha patit poques modificacions al llarg dels anys, cap d'elles una modificació essencial que hagi requerit sotmetre la titulació al procés de modificació. Els canvis han afectat principalment a algunes optatives, ja que en alguns casos es comparteixen amb altres titulacions, com el Màster de Continguts Digitals, que també han patit la seva pròpia evolució.

Tots aquests canvis han quedat recollits en el procés de modificació de 2019, bé que només la modificació de la competència CE6 abans esmentada implica un canvi substancial

1.3. Els estudiants admesos tenen el perfil d'ingrés adequat per a la titulació i el seu nombre és coherent amb el de places ofertes.

D'acord amb els dos procediments específics de qualitat inclosos al SAIQU (PEQ 030 i PEQ 040), el centre defineix el perfil d'ingrés de l'alumnat dels graus i dels màsters, en recull evidències, les valora i proposa les accions de millora possibles. Els resultats d'aquest procés es fan constar als informes de seguiment de les titulacions, disponibles al web del SAIQU, conjuntament amb les dades i indicadors principals recollits i valorats.

Màster BCP

Pel que fa a la **coherència entre el nombre de places ofertes i els alumnes matriculats**, el descens de 3 alumnes en la matriculació de nou accés del curs 2016-2017 que mostra la **taula E1.1.MBCP** no es considera alarmant, malgrat que es duran a terme les accions de difusió oportunes per tornar a apropar la demanda a l'oferta.

Taula E.1.1.MBCP. EVOLUCIÓ PLACES OFERTADES, NOU INGRÉS, MATRICULATS I TITULATS

Màster Biblioteques i Col·leccions patrimonials	2012-2013	2013-2014	2014-2015	2015-2016	2016-2017	2017-2018
Places ofertes	36	--	35	--	35	-
Estudiants de nou ingrés	22	--	32	--	30	-
Estudiants matriculats	22	18	33	25	35	24
Estudiants titulats	1	12	5	17	9	13

Unitat proveïdora: Planificació Academicodocent
Elaboració: APQUB

El curs 2015-2016 no hi va haver oferta de nou accés, els 25 estudiants matriculats i els 17 graduats ho són de segon bienni i es corresponen als 31 estudiants matriculats de nou accés del curs anterior, dels quals només se n'havien graduat 5. Es manté, doncs, la tendència inicial en aquest màster, de posposar la realització de les Pràctiques obligatòries i el TFM al segon any del bienni, d'acord amb el perfil majoritari de l'alumnat que hi accedeix, amb obligacions laborals que redueixen de forma important la seva disponibilitat. La previsió és que la tendència es mantingui, tal com mostren les dades del primer any del bienni 2016-18, amb 28 alumnes matriculats de nou accés però només 9 graduats. En aquest segon any del bienni, es pot veure que hi ha encara 25 matriculats i la major part ho són de pràctiques i TFM.

Quant a **procedència** de l'alumnat, en la **Taula E1.3. MBCP** es pot apreciar una disminució important en el nombre d'alumnes originaris de la mateixa UB (que ja havia disminuït del 81,8 % inicial al primer bienni del màster), alhora que es doblen els alumnes procedents d'altres universitats catalanes, augmenten els d'universitats de l'estat i n'apareixen d'universitats estrangeres. En relació a les titulacions d'origen, s'ha mantingut la tendència ja observada i comentada en el procés d'acreditació que indicava una orientació cap a la branca d'humanitats (història, història de l'art, restauració i belles arts), bastant per sobre del previst a la memòria de verificació, que preveia un alumnat majoritari més format en l'àmbit de la biblioteconomia. Aquestes dues característiques del perfil de l'alumnat, especialment la segona, s'han traduït en un augment visible en el nombre d'alumnes que han hagut de cursar assignatures de complements formatius aquest bienni 2016-2018 (**taula E1.5MBCP**) i, al mateix temps, en el nombre d'aquest tipus de crèdits cursats.

Taula E1.3. MBCP. PROCEDÈNCIA DELS ESTUDIANTS DE MÀSTER. MÀSTER BIBLIOTEQUES I COL·LECCIONS PATRIMONIALS

Màster Biblioteques i Col·leccions patrimonials	2012-2013	2013-2014	2014-2015	2015-2016	2016-2017	2017-2018
Estudiants que provenen de la mateixa universitat	18	--	24	--	15	--
Estudiantes que provenen d'altres universitats del SUC	4	--	4	--	9	--
Estudiants que provenen d'altres universitats de l'Estat	--	--	3	--	4	--
Estudiants que provenen d'universitats estrangeres	--	--	0	--	2	--

Unitat proveidora: Planificació Academicodocent
 Elaboració: APQUB

Taula E.1.5.MBCP. COMPLEMENTES FORMATIUS

Màster Biblioteques i Col·leccions patrimonials	2012-2013	2013-2014	2014-2015	2015-2016	2016-2017	2017-2018
Alumnes titulats que han realitzat complements formatius	--	5	4		8	11
Mitjana de crèdits en complements formatius dels que n'han realitzat	--	8.40	5.75	--	8.25	9.55

Unitat proveidora: Planificació Academicodocent
 Elaboració: APQUB

A l'autoinforme d'acreditació de 2015 ja es va comentar que si aquesta tendència es mantenia, juntament amb l'opinió expressada per responsables de centres de pràctiques de la necessitat d'un major coneixement específic de l'àmbit de la Biblioteconomia, caldria revisar definitivament el plantejament d'algunes assignatures i el dels complements formatius. La tendència que mostren les dades fa preveure un increment o manteniment en la presència d'alumnes procedents d'universitats diferents a la UB, amb perfil majoritari d'humanitats i amb necessitat de complements formatius. És per aquest motiu que s'han realitzat / demanat les següents modificacions

- Canvis en els complements formatius: amb l'objectiu de facilitar coneixements més específics de l'àmbit de la Biblioteconomia i la Documentació per respondre millor al perfil i necessitats de formació detectades i a l'opinió dels centres de pràctiques sobre mancances formatives de fons, se substituiran les dues assignatures de 6 crèdits del grau en Informació i Documentació per dues noves assignatures de 5 crèdits dissenyades ad hoc per al màster (*Tècniques Documentals y Tècniques de Recuperació i Ús d'Informació*). Es una modificació substancial i, per tant, s'ubica dins d'aquest procés.
- Canvis en el nombre de crèdits del TFM: es demana una reducció total de 2,5 crèdits al TFM, quedant amb una assignació de 12,5 crèdits. El coordinador i la comissió del màster consideren que és possible reduir els crèdits, ja que no és un màster de recerca, i els treballs preferentment s'orienten a treballs amb materials patrimonials que necessiten dedicació d'hores en centres patrimonials. Tenint present que els alumnes que compleixin amb els 60 crèdits en un any tenen pràctiques i el TFM a la vegada al segon semestre és raonable reduir el TFM i orientar-ho a treballs d'interès per a la professió..

- Canvis en el nombre de crèdits del Pràcticum: es demana una ampliació total de 2,5 crèdits al TFM, quedant amb una assignació de 10 crèdits. El coordinador de pràctiques en els seus informes anuals ha indicat de manera reiterada la conveniència d'incrementar el nombre d'hores de pràctiques als centres. La demanda també prové dels tutors dels centres que destaquen molt positivament la participació dels alumnes, però indiquen la necessitat de completar la formació amb més hores de dedicació a tasques professionalitzadores. La comissió també ha valorat positivament l'increment de crèdits, especialment ja que aquests alumnes provenen d'altres estudis i no han realitzat en el seus graus pràctiques en arxius o biblioteques.
- Canvis en assignatures optatives: s'ha anat modificant l'oferta per tal d'adaptar-la a interessos de l'alumnat i necessitats del sector professional i el mercat laboral. Així, s'ha incrementat el nombre de crèdits dedicats al tractament de materials especials, com ara els fons audiovisuals o els materials impresos efimers. També s'ha iniciat una col·laboració amb altres màsters de la facultat, per cobrir aspectes més tecnològics (màster en Gestió de continguts digitals) i de *Màrqueting, difusió i promoció* (Màster en Gestió i Direcció de Biblioteques i Serveis d'Informació) de la disciplina. Tot això representa substituir les assignatures optatives d'algunes matèries per d'altres de noves, sense que es vegi afectat, però, el nombre de crèdits optatius que l'alumne ha de cursar. Tampoc es veurien afectades les competències de matèries, d'acord amb els canvis de redactat i matisos esmentats.

A més, s'aprofitarà la modificació per introduir-hi altres modificacions no substancials ja realitzades, algunes ja comentades al procés d'acreditació i altres que es comentaran al llarg d'aquest informe.

Màster GDBSI

El primer bienni del màster es considerarà excepcional, no només perquè es posava en marxa la nova titulació, sinó també pel doble perfil d'ingrés dels alumnes, que queda reflectit **en les taules E1.1MGBDSI i E1.3MGBDSI**. Aquesta dualitat es refereix tant al títol d'accés com a la seva procedència geogràfica i cultural, que dividia l'alumnat en dos grups ben diferenciats. D'una banda, un conjunt de 12 estudiants titulats en l'àrea per la pròpia Facultat i amb una dilatada experiència professional, molts d'ells en tasques directives. De l'altra, 12 alumnes que provenien de la República Dominicana, amb titulacions diverses (Magisteri, Pedagogia, Periodisme i Informàtica) i cap experiència professional. Finalment, durant el 1r semestre van sumar-se al grup dos estudiants de Màrqueting de la Universitat de Niça que participaven del programa Erasmus.

Taula E.1.1.MGBDSI. Evolució places ofertades, nou ingrés, matriculats i titulats

Màster de Gestió i Direcció de Biblioteques i Serveis d'informació	2015-2016	2016-2017	2017-2018
Places ofertes	30	--	30
Estudiants de nou ingrés	24	--	19
Estudiants matriculats	24	5	21
Estudiants titulats	14	5	7

Unitat proveïdora: Planificació Academicodocent
Elaboració: APQUB

Taula E1.3. MGBDSI. Procedència dels estudiants de màster. Màster Biblioteques i Col·leccions patrimonials

Màster de Gestió i Direcció de Biblioteques i Serveis d'informació	2015-16	2016-17	2017-18
Estudiants que provenen de la mateixa universitat	10	--	14
Estudiants que provenen d'altres universitats del SUC	2	--	4
Estudiants que provenen d'altres universitats de l'Estat	0	--	1
Estudiants que provenen d'universitats estrangeres	12	--	0

Unitat proveïdora: Planificació Academicodocent
Elaboració: APQUB

La realitat descrita va fer que els complements de formació adquirissin una importància cabdal per aconseguir l'anivellament desitjat entre els alumnes dominicans i els catalans. A banda de titulacions d'origen, en tractar-se d'una realitat cultural i professional tan diferent en un 50 % de l'alumnat, per bé que els complements de formació es valoren adequats en relació al seu contingut, a les dues assignatures que els formen es va adaptar l'estratègia didàctica i metodològica a les necessitats especials del grup que les havia de cursar.

Com es veu en les dades que s'afegeixen en aquest autoinforme per al segon bienni (curs 2017-2018), aquest perfil dual excepcional no s'ha repetit; l'origen dels estudiants ha canviat i les titulacions prèvies són més pròpies de l'àmbit, per la qual cosa, com es pot veure en la **taula E1_5MGBDSI** només dues persones han necessitat cursar els complements formatius. La memòria de verificació establí un perfil d'ingrés prou obert quant a titulació prèvia, però, pel que fa a la realitat sociocultural i professional, el perfil de l'alumnat del segon bienni, sembla més adequat al previst per a la titulació.

Taula E.1.5.MGDBSI. Complementos formatius

Màster de Gestió i Direcció de Biblioteques i Serveis d'informació	2015-16	2016-17	2017-18
Alumnes titulats que han realitzat complements formatius	12	--	2
Mitjana de crèdits en complements formatius dels que n'han realitzat	10	--	10

Unitat proveïdora: Planificació Academicodocent
Elaboració: APQUB

Pel que fa a la coherència entre el nombre de places ofertes i els alumnes matriculats, es valora de forma positiva. Malgrat que no es va arribar al topall de places el primer any i que aquest nou bienni s'aprecia un descens en la matriculació, es considera que no es disposa encara de prou trajectòria com per avaluar-ne l'evolució i fer-ne una valoració més ajustada.

1.4. Les titulacions disposen dels mecanismes de coordinació docent adequats.

Com la resta de màsters i titulacions del centre, des de la seva implantació ambdós màsters es gestionen a través de les seves pròpies Comissions de Coordinació, que analitzen i valoren les dades obtingudes amb l'aplicació dels procediments de qualitat establerts al SAIQU de la Facultat. Cada Comissió, elabora, si escau, les propostes de millora convenients i trasllada aquesta informació a la Comissió Acadèmica de Facultat, per tal de generar un debat global que tingui en compte el conjunt de titulacions del centre.

Igualment, com a la resta de titulacions del centre, ambdós màsters disposen d'un coordinador específic per a les pràctiques obligatòries i d'un altre per al TFM. Aquests coordinadors es fan càrrec de tota la gestió relacionada amb aquestes assignatures singulars, treballant amb els tutors i amb la coordinació del màster. Per tal de mantenir la perspectiva global de centre, a més, aquests coordinadors pertanyen als equips de treball de Pràctiques i de Treballs Finals d'Estudi de la Facultat, cadascun amb un coordinador general de centre nomenat pel degà¹⁰.

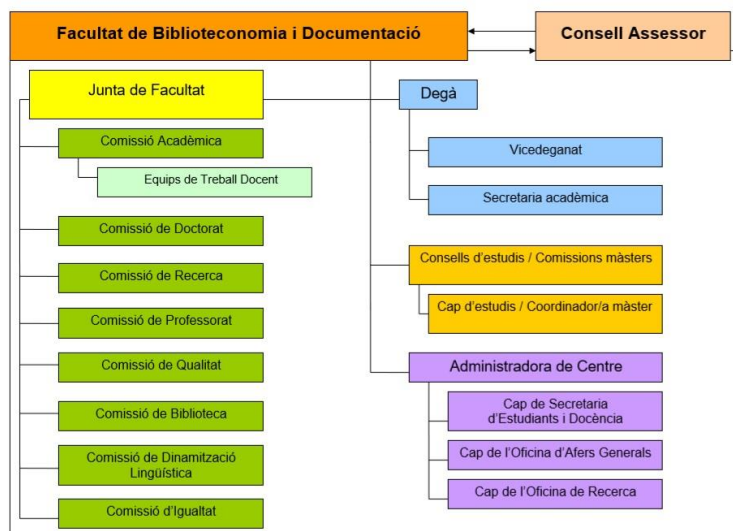
Finalment, i a l'igual que la resta de titulacions del centre, ambdós màsters disposen d'un coordinador del Pla d'Acció Tutorial, que ajuda als estudiants en la seva trajectòria i, per tant, contribueix a la millora de la qualitat docent.

A nivell de processos, les titulacions del centre segueixen els processos establerts en els Procediments de qualitat PEQ corresponents. Especialment rellevants són el següents :

- [PEQ 060](#) (Desenvolupament de l'ensenyament, metodologia i avaluació dels aprenentatges)
- [PEQ 061](#) (Gestió dels treballs finals : TFG i TFM)
- [PEQ 070](#) (Gestió de les pràctiques externes)

Les comissions de coordinacions docents no són més que una part de les entitats de coordinació docent del conjunt de la Facultat, que queden recollides en el següent esquema

¹⁰ Aquestes coordinacions d'assignatures singulars es relacionen amb l'estat de diverses propostes del pla de millores del centre, propostes que es comentaran en el capítol de valoració de l'estàndard 6.



Darrera actualització: 19 de setembre de 2018

Font : Pàgina web de la facultat : <https://www.ub.edu/portal/web/biblioteconomia-documentacio/organs-de-govern>

1.5. L'aplicació de les diferents normatives es realitza de manera adequada i té un impacte positiu sobre els resultats de la titulació.

En el desenvolupament dels ensenyaments s'apliquen regularment el [conjunt de normatives acadèmiques de la UB](#). A banda de la responsabilitat i el compromís institucional del centre en el seu compliment, les normatives es consideren instruments que aporten coherència i sistematització al conjunt de la gestió de les titulacions, més encara tenint en compte la gran diversitat i volum de centres i titulacions de la UB. Les normatives que poden ser més influents o tenir més impacte en el seguiment i els resultats de la titulació són les que afecten a plans docents i avaluació, treballs finals i pràctiques externes.

Plans docents i avaluació (UB, maig 2012): estableix el contingut mínim dels plans docents -fent especial incidència en els criteris i requisits d'avaluació-, com també l'itinerari d'elaboració i aprovació que aquests han de seguir. El resultat és un reforç de la coordinació i la coherència de la planificació docent entre grups diferents d'una mateixa assignatura, alhora que es garanteix que el pla docent ofereix a l'alumnat tota la informació que pot necessitar sobre les assignatures abans de la matriculació. Els plans docents suposen, a més, un important instrument d'actualització i millora contínua consensuada de les titulacions.

Treballs finals (UB, juny i juliol 2011): la gran diversitat i volum de la UB, ha fet que les normatives de treballs finals hagin resultat imprescindibles per establir un mínim de criteris i requisits comuns quant al funcionament i gestió dels treballs. Les normatives pròpies de cada centre han facilitat l'adaptació dels criteris generals a les característiques específiques de cada centre, tipus de titulació i perfil d'alumnat, mantenint la coherència alhora que respectant les diferències. Resultats especialment útils d'aquestes normatives són les rúbriques d'avaluació de les competències, que aporten criteris de qualificació compartits i més objectius, i suposen una guia de referència important per a l'alumnat.

Pràctiques externes (UB, maig 2012): la normativa de pràctiques externes, igual que la de treballs finals, fa possible establir unes pautes comunes mínimes de funcionament i gestió, imprescindibles per garantir la qualitat i el correcte desenvolupament de les pràctiques, encara més si es té en compte la implicació de centres externs a la UB. Disposar de models i procediments únics per establir convenis amb els centres, l'obligatorietat d'acordar entre facultat, centres externs i alumnes un projecte formatiu amb un contingut consensuat, l'establiment d'instruments comuns de qualificació..., són exemples dels avantatges de la coordinació que la normativa aporta, tant pel que fa a la simplificació de la gestió com a la garantia de la qualitat en el procés d'aprenentatge de l'alumnat.

Atesa la rellevància d'aquestes normatives, la Facultat ha desenvolupat especificacions de centre que concreten i faciliten aspectes de la seva interpretació i aplicació. Això es complementa amb documents normalitzats que poden facilitar i unificar els tràmits implicats. Els documents es troben publicats, juntament amb les normatives de la UB, en el web de la Facultat. En concret les que afecten especialment als màsters BCP i GDBSI són

- [Especificacions de centre a la Normativa reguladora dels plans docents de les assignatures i de l'avaluació i la qualificació dels aprenentatges de la Universitat de Barcelona](#) (CAF, octubre 2012).
- [Normativa reguladora dels Treballs de Fi de Màster Universitari \(TFM\) de la Facultat de Biblioteconomia i Documentació de la Universitat de Barcelona](#) (CAF, febrer 2012).
- [Especificacions de centre a la Normativa de pràctiques acadèmiques externes dels estudiants de la Universitat de Barcelona](#) (CAF, maig 2015).

Destaquem, finalment, la importància de l'aplicació de la **Normativa de permanència** de la Universitat de Barcelona. La normativa implica certa pressió a l'hora de fer una matriculació més ajustada a la disponibilitat real de temps de dedicació, aspecte important que es reforça molt des de l'orientació del PAT. A més, la normativa obliga a l'alumnat a seguir un itinerari curricular progressiu i coherent que facilita el seu procés d'aprenentatge.

EVIDÈNCIES DE L'ESTÀNDARD 1

- [Taules de l'estàndard 1](#)
- [Actes del màster GDBSI des del seu inici](#)
- [Actes del màster BCP des del seu inici](#)
- [Intranets de les comissions coordinadores.](#)
 - [Captura de pantalla de la Intranet del màster BCP](#)
 - [Captura de pantalla de la Intranet del màster GDBSI](#)
- Evidències derivades dels **procediments de qualitat** (s'afegeixen només evidències vinculades al centre en general o a les titulacions objecte d'acreditació)
 - **PEQ 020**
 - [Informes de seguiment de les titulacions, al web del SAIQU](#)
 - [Dades i indicadors acadèmics principals de les titulacions, a través del web del SAIQU, incloent-hi dades d'accés, matrícula i perfil de l'alumnat](#)
 - [Memòries de verificació dels dos màsters al web del SAIQU](#)
 - [Modificacions de memòries al web del SAIQU \(pendents de validació per part d'AQU Catalunya\)](#)
 - [Apartats de la memòria de verificació del MBCP modificats el 2019](#)
 - [Apartats de la memòria de verificació del MGDBSI modificats el 2019](#)
 - Actes de les Comissions Coordinadores aprovant els canvis i la memòria de verificació
 - **ACTA DE LA CCMBCP (de 10 d'abril de 2019)**
 - **ACTA DE LA CCMGDBSI** de 29 d'abril de 2019
 - **PEQ 030 i PEQ 040** (Aquests dos PEQ ajunten les evidències, ja que n'hi ha moltes que es repeteixen)
 - [Acta Junta aprovant perfil MBCP](#)
 - [Acta Junta aprovant perfil GDBSI](#)
 - [Perfil d'ingrés MBCP – Difusió web](#)
 - [Perfil d'ingrés MGDBSI – Difusió web](#)
 - [Informació preinscripció i calendari al web. Màster BCP](#)
 - [Informació preinscripció i calendari al web. Màster GDBSI](#)
 - [Acta d'aprovació del calendari i procediments de preinscripció del bienni 2016-2018. Màster BCP](#)
 - [Acta d'aprovació del calendari i procediments de preinscripció del bienni 2017-2019. Màster GDBSI](#)
 - [Acta Junta d'informació del procés de matrícula 2017-2018](#)
 - [Informació matriculació al web del MBCP](#)
 - [Informació matriculació al web del MGDBSI](#)



- [Acta CCMGDBSI sobre el perfil d'ingrés/matriculació 2017-2018](#)
- [Acta CCMBCP sobre el perfil d'ingrés /matriculació 2016-2017 \(acta del 5 d'abril de 2017, falta\)](#)
- **PEO 060**
 - Actes de la Comissió de Coordinació del Màster BCP d'aprovació dels plans docents
 - [2015-2016](#)
 - [2016-2017](#)
 - [2017-2018](#)
 - [2018-2019](#)
 - Actes de la Comissió de Coordinació del Màster GDBSI d'aprovació dels plans docents
 - [2015-2016](#)
 - [2017-2018](#)
 - [2018-2019](#)
 - Actes de la Comissió de Coordinació del Màster BCP d'informació sobre rendiment acadèmic
 - [2014-2015](#)
 - [2016-2017](#)
 - Actes de la Comissió de Coordinació del Màster GDBSI d'informació sobre rendiment acadèmic
 - [2015-2017](#)
- **PEO 061**
 - [Normativa TFG](#)
 - [Normativa TFM](#)
 - Evidències Màster GDBSI
 - [Guia del TFM del MGDBSI](#)
 - [Rubrica del TFM del MGDBSI](#)
 - [Informe 17 18 del TFM el MGDBSI](#)
 - Evidències Màster BCP
 - [Guia del TFM 2014-2016](#)
 - [Guia del TFM 2016-2018](#)
 - [Guia del TFM 2018-2020](#)
 - [Informe TFM 2014-2015](#)

- [Informe TFM 2015-2016](#)
- [Informe TFM 2016-2017](#)
- [Informe TFM 2017-2018](#)
- **PEO 070**
 - [Especificacions de la Facultat a la normativa de pràctiques](#)
 - [Memòria de pràctiques extracurriculars de la Facultat, curs 2015-2016](#)
 - [Memòria de pràctiques extracurriculars de la Facultat, curs 2016-2017](#)
 - [Memòria de pràctiques extracurriculars de la Facultat, curs 2017-2018](#)
 - [Memòria de pràctiques del màster BCP, curs 2015-2016](#)
 - [Memòria de pràctiques del màster BCP, curs 2016-2017](#)
 - [Memòria de pràctiques del màster BCP, curs 2017-2018](#)
 - [Memòria de pràctiques del màster GBDSI, bienni 2015-2017](#)

PLA DE MILLORES DE CENTRE (ESTÀNDARD 1)

Arran dels informes d'acreditació de 2016 es varen establir un seguit de millores a realitzar de forma progressiva per tal d'incrementar la qualitat dels nostres ensenyaments. Només el màster BCP s'inclouïa dins d'aquest pla de millores. En concret, i en relació al programa formatiu li afectava la PM2-7 que implicava que era necessari

"Planificar i preparar els canvis necessaris a la memòria del màster BCP per al procés de modificació, segons anàlisis, valoracions i propostes fets durant els processos de seguiment i acreditació, i d'acord amb el PEQ 020."

Aquestes modificacions es varen discutir en el si de la comissió coordinadora del màster i s'han demanat en ell procés de modificació de març de 2019. S'està pendent de resolució per part d'AQU amb la intenció de ser implantades en el curs 2019-2020, que és quan realment s'inicia el bienni.

Evidències del Pla de Millores de l'estàndard 1

- [Pla de millores de centre.](#)
- [Fitxa PM2.7](#)
- [Informes d'acreditació 2016, disponibles a l'espai web del SAIQU](#)
- [Apartats de la memòria de verificació del MBCP modificats el 2019](#)

2. Estàndard 2. Pertinència de la informació pública

«La institució informa de manera adequada a tots els grups d'interès sobre les característiques del programa i sobre els processos de gestió que en garanteixen la qualitat.»

La creació, publicació, revisió i actualització de la informació pública es vehicula d'acord amb el PEQ 140 del SAIQU, *Publicació i actualització de la informació pública* i segueix les pautes donades per la pròpia Universitat de Barcelona, per mitjà del seu *Projecte de renovació de les pàgines web de les facultats*. Aquest procediment de qualitat s'ocupa de determinar com cal tractar i difondre la informació relacionada amb

- les titulacions
- els tràmits que han de fer els estudiants o futurs estudiants
- els serveis que ofereix la facultat.
- les activitats que es fan al centre

El PEQ 140 també estableix quins han de ser els mitjans de comunicació de la facultat, que poden ser el propi web però també el paper o les xarxes socials, Finalment, i també d'acord amb aquest procediment de qualitat, el Deganat és el responsable últim de la informació publicada pel centre.

Tant la informació de les titulacions, com altres de caire més general, es troben disponibles i amb accés ràpid i directe des del web de la Facultat, estructurat d'acord amb els interessos dels diferents col·lectius: estudiants (futurs i presents), titulats, personal i societat en general. La facultat també disposa de presència a les xarxes socials, per mitjà de les quals dona a conèixer les novetats i els esdeveniments que hi tenen lloc.

- [PEQ 140 Publicació i actualització de la informació pública, al web del SAIQU](#)
- [Projecte de renovació de les pàgines web de les facultats](#)
- [Accés al web de la Facultat](#)
- [Accés al Facebook de la Facultat](#)
- [Accés al Twitter de la Facultat](#)
- [Accés a l'Instagram de la Facultat](#)
- [Butlletí de notícies de la Facultat](#)

2.1. La institució publica informació veraç, completa i actualitzada i accessible sobre les característiques de la titulació i el seu desenvolupament operatiu

Web de la Facultat

La informació de les diferents titulacions es troba disponible a l'espai web de la Facultat, que segueix l'estructura corporativa marcada per la UB des de gener de 2019. D'acord amb el [Projecte de renovació de les pàgines web de les facultats](#), el web s'estructura en cinc grans apartats :

- La Facultat
- Estudis
- Recerca
- Serveis

- Pràctiques i ocupació
- Mobilitat

Es dins de l'apartat d'**estudis** que cadascuna de les titulacions té el seu espai i on s'ubica el gruix de la informació pública, bé que prèviament s'organitzen per tipus de titulacions. Així, l'estructura actual queda com segueix:

- Graus
 - [Comunicació Audiovisual \(CAV\)](#)
 - [Gestió d'Informació i Documentació Digital \(GIDD\)](#)
 - [Gestió d'Informació i Documentació Digital + Comunicació Audiovisual \(INFOCOM\) \(nou\)](#)
 - [Informació i Documentació \(IID\)](#) (en extinció)
 - [Informació i Documentació + Comunicació Audiovisual \(INFOCOM\)](#) (en extinció)
- Màsters
 - [Biblioteca Escolar i Promoció de la Lectura](#)
 - [Biblioteques i Col·leccions Patrimonials \(biennal\)](#)
 - [Gestió de Continguts Digitals](#)
 - [Gestió i Direcció de Biblioteques i Serveis d'Informació](#) (biennal)
 - [Humanitats Digitals](#) (nou)
- Màsters i postgraus propis
- Altra oferta formativa
- Tràmits administratius

Dins de l'espai destinat a cadascuna de les titulacions oficials es facilita informació bàsica sobre la mateixa, estructurada en diferents parts que venen pautades per l'àrea d'Entorns Web de la UB, mitjançant sengles tutorials per [graus](#) i [masters](#). No totes les seccions poden ser modificades des de la Facultat, ja que algunes xuclen la informació directament de les bases de dades institucionals. Tot seguit fem una petita descripció de cadascuna de les parts de les que consten els graus i els màsters.

- **Presentació.** No actualitzable per la Facultat. Inclou un petit escrit de presentació dels estudis i les característiques bàsiques, que es xuclen de la base de dades.
- **Objectius i competències.** No actualitzable per la Facultat. Les dades són les de la memòria de verificació que s'han traspasat a la base de dades d'ensenyaments de la UB.
- **Accés i preinscripció.** Apartat dedicat als futurs alumnes. No és actualitzable per la Facultat. Només és possible afegir la llista d'admesos
- **Pla d'estudis.** Es divideix en quatre apartats (Pla d'estudis, Itineraris, mencions i optativitat, Reconeixement de crèdits i Treball final de grau). Alguns d'ells són actualitzables per la Facultat i altres xuclen directament la informació de la base de dades.
- **Pràctiques.** Inclou informació sobre les pràctiques curriculars i les no curriculars i és actualitzable per la Facultat.
- **Metodologia docent i sistema d'avaluació.** Inclou una explicació molt general de les característiques de l'ensenyament. És actualitzable per la Facultat.
- **Sortides professionals.** No és actualitzable per la Facultat; procedeix de bases de dades UB que es basen en la memòria de Verificació vigent.
- **Suport a l'estudi.** En aquest apartat se situen temes diversos, des de l'organització del Pla d'Acció Tutorial, a les beques i ajuts, o a tot el tema de mobilitat. Actualitzable per la Facultat
- **Matrícula.** Inclou tota la informació de matrícula i és actualitzable per la Facultat
- **Calendari, horaris, aules i avaluació.** En aquest apartat es reuneixen tots els calendaris i horaris que poden ser representatius per a l'alumnat, des del horari de

les classes o el calendari d'exàmens al calendari acadèmic general que la comissió acadèmica aprova anualment. Actualitzable per la Facultat

- **Plans docents i professorat.** Aquí els alumnes poden localitzar els diferents plans docents i contactar amb el professorat. Parcialment actualitzable per la Facultat.
- **Dades de l'ensenyament.** Recull les dades bàsiques que apareixen a l'[espai VSMA](#), elaborat per l'agència de Polítiques i Qualitat de la UB. No actualitzable per la Facultat

La doble titulació **Infocom** disposa d'un espai molt més flexible, ja que no recull la informació de les bases de dades institucionals. Ara bé, des de la Facultat s'ha cregut pràcticament replicar l'estructura dels graus en aquells apartats on era possible fer-ho, per tal de reforçar la coherència estructural de tots els ensenyaments. En alguns casos, com els plans docents o la metodologia docent, s'ha considerat que s'estaria replicant informació innecessària, i ja disponible en cadascuna de les dues titulacions "mare") i no s'han afegit.

En l'actualitat, a més, donat que hi ha un grau i una doble titulació en extinció, s'han hagut de crear espais separats per intentar minimitzar els dubtes i equivocacions dels estudiants i per dirigir-los adequadament al seu ensenyament.

Els màsters segueixen exactament la mateixa estructura, tot i que en alguns casos, com ara els màsters interuniversitaris (cas de *Biblioteca Escolar i Promoció de la Lectura*) el nombre d'epígrafs pot ser major o menor en funció de qui disposi de la coordinació del màster.

A nivell de llengües la UB té una màxima preocupació per aconseguir arribar al màxim nombre d'estudiants potencials possible. Per aquest motiu, el web apareix en tres idiomes: català, castellà i anglès. Són els propis serveis lingüístics de la UB els que en fan la traducció i, en l'actualitat, falten encara alguns epígrafs per traduir, especialment pel que fa a la versió anglesa. Cal pensar que la Facultat és una de les últimes que s'ha incorporat a aquest entorn web institucional.

La informació s'actualitza, d'acord amb el PEQ 140, com a mínim anualment, abans de l'inici de la matriculació, però també sempre que es produeix informació nova que cal difondre. Cada responsable de titulació ho és també de mantenir actualitzat l'espai web i la figura de coordinació de tot plegat és el Secretari Docent de la Facultat, que vetlla per coordinar els canvis i també per detectar problemes i posar-hi solucions.

La informació comuna o transversal que afecta totes les titulacions i interessa a diferents col·lectius, està accessible des de la pàgina principal de la Facultat. Exemples en serien els [serveis de la facultat](#), la informació sobre [mobilitat](#) o [recerca](#), les [pàgines per a empreses i institucions sobre pràctiques curriculars i no curriculars](#), o la pàgina que recull el [servei d'ofertes de feina](#) que manté constantment actualitzat la Facultat.

Igualment, a banda de la informació sobre graus i màsters universitaris, s'ofereix informació sobre postgraus i títols propis, doctorat i sobre altres ofertes formatives que es puguin produir de forma puntual

Xarxes socials

El web no deixa de ser un espai bastant estàtic que funciona com a repositori d'informació fonamental per les titulacions, però, en un entorn on els joves utilitzen abastament les xarxes socials, és important que, com a Facultat no deixem de tenir-ne presència. La presència en les xarxes socials permet entre d'altres

- Donar visibilitat a la Facultat i als ensenyaments.
- Informar dels esdeveniments que es fan a la Facultat i en el món professional.

- Rebre *feedback* per part dels usuaris de les xarxes de les actuacions portades a terme per la Facultat.

Seguint aquest seguit d'avantatges, la Facultat es membre de Twitter des de 2010, de Facebook des de 2017 i d'Instagram des de 2018.

2.2. La institució publica informació sobre els resultats acadèmics i de satisfacció.

Resultats de satisfacció

La Universitat de Barcelona publica els resultats de les enquestes de satisfacció que es fan als estudiants per mitjà de l'espai web del [Gabinet Tècnic del Rectorat](#) i la facultat replica i enllaça aquests resultats des de l'espai web del SAIQU. També des d'aquesta pàgina es publiquen els resultats de les enquestes fetes als graduats.

També des de l'espai web del SAIQU es pot accedir al portal [EUC Dades](#), mantingut per AQU Catalunya, que conté indicadors de satisfacció a una escala més gran (conjunt de les universitats catalanes).

Per complementar la informació proporcionada per les enquestes anteriors, la Facultat de Biblioteconomia i Documentació realitza anualment una enquesta de satisfacció i ocupabilitat als alumnes egressats que venen a recollir els seus títols a fi i efecte de conèixer quina és la seva impressió dels estudis que varen cursar, a tres anys vista, i també es vol saber com ha anat evolucionant la seva vida laboral.

Totes aquestes enquestes constitueixen una important eina per ajudar a determinar l'evolució de les nostres titulacions.

Rendiment acadèmic

Els resultats de rendiment acadèmic es troben disponibles en dos espais : per una banda són consultables des de l'[espai VSMA](#), creat per l'Agència de Polítiques i Qualitat de la UB i, per altre, apareixen publicats pel [Gabinet Tècnic del Rectorat](#).

Al web de la facultat, les dades i indicadors dels ensenyaments procedents de l'espai VSMA, apareixen replicades al final del menú de l'espai web dels diferents ensenyaments i per tant, les dades de rendiment estan perfectament disponibles, sempre i quan hi hagi dades en aquest espai (per exemple, el grau en Gestió d'Informació i Documentació Digital no en té per que encara no té cap trajectòria).

La informació també és accessible al web del SAIQU.

2.3. La institució publica el SAIQU en què s'emmarca la titulació i els resultats del seguiment i l'acreditació de la titulació.

L'accés a l'espai web específic del Sistema de Qualitat està disponible de forma destacada des de la pàgina principal del centre, i també s'hi pot arribar des del menú FACULTAT

Aquesta secció del web està dissenyada per difondre i permetre un accés ràpid i fàcil a tota la informació relacionada amb la gestió de les titulacions i la seva qualitat. La informació està organitzada amb l'estructura següent:

Presentació

Es presenten les característiques principals i bàsiques del sistema de qualitat i s'informa del certificat AUDIT obtingut pel centre el 2009.

SAIQU

QUÈ ÉS EL SAIQU?

- Política i objectius de qualitat
- Comissió de Qualitat
 - Organització i estructura
 - Objectius
 - Composició
 - Funcions

- Gestió de processos
 - Mapa de processos
 - Procediments de qualitat

VSMA (Verificació, Seguiment, Modificació, Acreditació)

QUÈ ÉS EL VSMA?

- Verificació / Modificació
 - Memòries graus
 - Memòries màsters
- Seguiment
 - Informes graus
 - Informes màsters
- Acreditació
 - Acreditació 2019
 - Acreditació 2015
 - Informes d'acreditació

Dades i indicadors

- Dades i indicadors acadèmics
 - Memòries de la Facultat
 - Dades graus
 - Dades màsters
- Dades i indicadors de satisfacció
- Indicadors d'inserció laboral
 - Enquestes d'inserció laboral (AQU)
 - Ocupabilitat a la Facultat
 - SIOF
 - Informe anual sobre els convenis de pràctiques no curriculars
 - Enquesta de satisfacció i ocupació dels titulats

El fet de disposar de tots els documents oficials actualitzats i disponibles en un sol lloc d'accés públic (memòries, informes de seguiment, dades i indicadors, procediments...), facilita molt la gestió i la consulta àgil per part de qualsevol responsable de gestió del centre o bé de qualsevol altra persona interessada.

La responsabilitat de la creació i actualització del web del SAIQU recau en la Comissió de Qualitat del centre, a través de la seva presidència i del vicedeganat acadèmic.

Per tal de facilitar i garantir un accés ràpid i fàcil a la informació actualitzada a tots els col·lectius d'interès, i d'acord amb el que s'estableix al PEQ 140, la Comissió de Qualitat fa difusió de totes les novetats i les actualitzacions del web del SAIQU mitjançant un fòrum de difusió a tot el personal de la intranet de la Facultat.

Evidències de l'estàndard 2

Resum d'evidències de l'apartat 2.1.

- [PEQ 140 Publicació i actualització de la informació pública, al web del SAIQU](#)
- [Projecte de renovació de les pàgines web de les facultats](#)
- [Accés al web de la Facultat](#)
- [Accés al Facebook de la Facultat](#)
- [Accés al Twitter de la Facultat](#)
- [Accés a l'Instagram de la Facultat](#)
- [Butlletí de notícies de la Facultat](#)
- Espais web dels Graus
 - [Comunicació Audiovisual \(CAV\)](#)
 - [Gestió d'Informació i Documentació Digital \(GIDD\)](#)
 - [Gestió d'Informació i Documentació Digital + Comunicació Audiovisual \(INFOCOM\) \(nou\)](#)
 - [Informació i Documentació \(IiD\)](#) (en extinció)
 - [Informació i Documentació + Comunicació Audiovisual \(INFOCOM\)](#) (en extinció)
- Espais web dels Màsters
 - [Biblioteca Escolar i Promoció de la Lectura](#)
 - [Biblioteques i Col·leccions Patrimonials \(biennal\)](#)
 - [Gestió de Continguts Digitals](#)
 - [Gestió i Direcció de Biblioteques i Serveis d'Informació](#) (biennal)
 - [Humanitats Digitals](#) (nou)

Resum d'evidències de l'apartat 2.2.

- [Enquesta de satisfacció i ocupabilitat de la Facultat de Biblioteconomia i Documentació](#)
- [Espai de dades i indicadors de satisfacció del SAIQU](#)
- [Espai de dades acadèmiques del SAIQU \(enclou dades de rendiment\)](#)
- [Espai de dades i indicadors del Màster en Biblioteques i Col·leccions Patrimonials](#)
- [Espai de dades i indicadors del Màster en Gestió i Direcció de Biblioteques i Serveis d'Informació](#)¹¹

Resum d'evidències del punt 2.3.

- [Accés al web del SAIQU](#)

PLA DE MILLORES DE CENTRE DE L'ESTÀNDARD 2

Arran del procés d'acreditació de 2015 es varen establir alguns punts del pla de millores que afecten directament a aquest estàndard. Acte seguit es procedirà a recordar quins són i a establir-ne l'estat. Cal tenir present que les fitxes que es presenten en el Campus Virtuals varen finalitzar el seu procés a octubre de 2018. Per aquest motiu, s'afegeix una actualització del que s'ha esdevingut en els darrers mesos, donat que en moltes d'elles s'ha continuat treballant.

- **PM 2-11.** *Reformar la informació sobre plans d'estudis, per poder accedir directament des de les assignatures als plans docents i, si es pot, a horaris, exàmens, etc.* Aquesta acció del pla de millora, quedaria descartada en el sentit que la migració al nou web s'ha fet seguint paràmetres globals de la Universitat de Barcelona i no el nostre propi disseny de l'espai. Alguns d'aquests canvis ja venen incorporats pels tutorials de graus i màsters (anteriorment esmentats) que ha desenvolupat Entorns web.

Evidències de la PM2.11.

¹¹ Aquesta estructura es troba replicada en totes les titulacions oficials. Es posen els Màsters BCP i GDBSI a tall d'exemple, donat que són les dues titulacions objecte d'acreditació

- [Graus UB. TUTORIAL Estructura i continguts de la informació pública \(Webs de facultat\)](#)
- [MÀSTERS UNIVERSITARIS UB. TUTORIAL : Estructura i continguts de la informació pública \(Webs de facultat en LIFERAY\)](#)

- **PM 2-12.** *Comprovar i completar, si escau, la informació dels màsters en castellà, garantint que la informació de tràmits i matrícula es publica en aquesta llengua.* En el web antic la traducció la feia la Facultat. A juny de 2019, amb la implantació del nou web la traducció la fa Serveis Lingüístics i, en els màsters, es troba ja bastant implantada, bé que falten alguns epígrafs per emplenar. En canvi, la traducció de la informació dels graus es troba bastant endarrerida.

Evidències PM 2.12.

- [Versió castellana del web.](#)
- **PM 2-13.** *Establir el mecanisme per garantir que es duu a terme la publicació dels TF excel·lents de forma sistemàtica, d'acord amb el que estableix el PEQ 061.* En el moment de tancar aquesta fitxa es disposa de protocols de recollida més o menys elaborats per a les diferents titulacions del centre, que queden recollits en l'esborrany d'informe anual fet per la coordinadora dels treballs finals de la Facultat. D'acord amb aquests protocols els treballs que tenen una qualificació excel·lent queden depositats al Dipòsit Digital de la UB. Els webs dels màsters objecte d'acreditació porten incorporat un enllaç al DDUB des de l'espai reservat al TFG

Evidències de la PM 2-13

- [PEQ 061 \(Gestió dels treballs finals : TFG i TFM\)](#)
 - [Col·lecció de treballs finals del Màster de Biblioteques i Col·leccions Patrimonials dipositats al Dipòsit Digital de la UB](#)
 - [Col·lecció de treballs finals del Màster de Gestió i Direcció de Biblioteques i Serveis d'Informació dipositats al Dipòsit Digital de la UB](#)
 - [Web de l'espai del TFM del màster BCP, amb enllaç als treballs excel·lents.](#)
 - [Web de l'espai del TFM del màster GDBSI, amb enllaç de treballs excel·lents](#)
- **PM 2.14.** *Revisar i actualitzar els PEQ obsolets, dissenyar i publicar resultats de satisfacció amb assignatures no contemplades per les enquestes de la UB al web del SAIQU (Pràctiques i TF).* Aquesta fitxa reuneix elements de dos estàndards: estàndard 2 i estàndard 3. En la part que fa referència a l'estàndard 2, el web del SAIQU encara no ha incorporat aquesta informació, i s'és conscient que és un tema pendent, ja que, tot i que es passen enquestes als alumnes de grau i màster per avaluar el seu grau de satisfacció, encara no s'ha iniciat una recollida sistemàtica dels resultats de les diferents titulacions. S'afegeix com exemple i evidència, el resultat de l'enquesta 2017-2018 del 2n trimestre del TFG del grau ID.

Evidències de la PM 2.14

- [Enquesta i resultats del TFG del 2n semestre del curs 2017-2018](#)
- **PM 2.15.** *Promoure l'aplicació d'enquestes de satisfacció del professorat i publicar-ne el resultat.* Aquesta proposta de millora va ser finalment desestimada, donat que, finalment, la UB va decidir passar aquestes enquestes només en cas de processos d'acreditació, per tal de no donar més feina al professorat. S'adjunta evidència.
- [Correus electrònics vinculats a la fitxa PM2-15](#)

Estàndard 3. Eficàcia del sistema de garantia interna de la qualitat (SAIQU/SGIQ) de la titulació

La institució disposa d'un sistema de garantia interna de la qualitat formalment establert i implementat que assegura, de manera eficient, la qualitat i la millora continuada de la titulació.»

3.1. El SGIQ implementat té processos que garanteixen el disseny, l'aprovació, el seguiment i l'acreditació de les titulacions.

El centre disposa d'un sistema d'assegurament intern de la qualitat sòlid i estable des de l'obtenció del certificat AUDIT i la constitució de la Comissió de Qualitat, el 2009. El sistema està format, entre d'altres peces, per un [conjunt de 17 Procediments Específics de Qualitat \(PEQ\)](#) que regulen els processos que tenen lloc a la Facultat en relació amb les titulacions que imparteix, i que garanteixen la recollida i valoració d'indicadors de resultats per part dels òrgans responsables. El [PEQ 020 Gestió dels programes formatius en el marc de la verificació, el seguiment, la modificació i l'acreditació \(VSMA\)](#), ja esmentat en apartats anteriors, va ser actualitzat el 2015 i 2019 per ajustar-se a les noves normatives i directrius sobre l'acreditació.

En aquest marc, s'ha fet el seguiment anual de les diferents titulacions des del 2009, incloent-hi les propostes de millora que sorgeixen de les valoracions fetes en els òrgans d'acord amb l'establert als diferents PEQ. Com a resultat del seguiment, s'han dut a terme modificacions menors i també, com es mostra a la taula 3, modificacions autoritzables no substancials o substancials en forma de reverificacions. Arribat el procés d'acreditació de 2015, també d'acord amb el PEQ 020, es va fer síntesi global del seguiment i les millores fetes, tot elaborant un pla de millora de centre. A partir dels informes d'acreditació rebuts, el pla de millora es va re-formular, fusionant i prioritzant les accions proposades amb les noves que presentaven els IDA, donant lloc al PM2 ja esmentat. El PM2, que es va tancar en una primera fase a l'octubre de 2018, incloïa 23 accions de millora que es comenten al llarg d'aquest informe, la gran majoria de les quals ja s'han finalitzat i s'han substituït per noves accions, fruit d'aquest autoinforme. Cadascuna d'aquestes accions, fou desplegada en una fitxa que permetia el seu desenvolupament i el seu seguiment per part d'un membre de la Comissió de Qualitat. Així doncs, el **pla de millores de centre** és conseqüència del PEQ 020, que ahora estableix la recollida de dades a partir del que estableixen altres PEQ del SAIQU. Al mateix temps, per tancar el cercle, a la fitxa de cada acció de millora del pla, s'estableix la seva relació amb un o més PEQ.

En general el personal responsable de les diverses accions contingudes en els plans de millora i en els procediments de qualitat compleix amb els principis que se'ls indica des de la Comissió de Qualitat, tot i que de vegades, donada la seva complexitat, sigui difícil entrar-hi a fons. En aquest sentit, es valora molt positivament l'ajut que es rep de l'Agència de Polítiques i Qualitat de la Universitat de Barcelona i del Vicerectorat d'Ordenació Acadèmica, àrees que sovint ens ajuden a veure les nostres errades i ens marquen els temps per a la realització de les feines més fonamental dels processos VSMA.

El resultat de la implantació del SAIQU es pot veure també al seu web, on es troben els [informes de seguiment](#) anuals i els [indicadors i resultats](#) obtinguts en el marc del SAIQU que s'han utilitzat per fer el seguiment de les diferents titulacions del seu inici.

3.2. El SGIQ implementat garanteix la recollida d'informació i dels resultats rellevants per a la gestió eficient de les titulacions, en especial els resultats acadèmics i la satisfacció dels grups d'interès.

Com ja s'ha comentat, cadascun dels PEQ estableix quines dades cal recollir en relació amb diferents processos, qui les recull, les valora i, si escau, qui és l'encarregat de fer propostes de millora, i en quin moment les ha de fer. Quant a resultats acadèmics i de satisfacció, hi ha diferents PEQ que contemplen instruments de recollida i anàlisi de dades relacionades. Trobem, per exemple, PEQ específics per recollir dades sobre els treballs finals ([PEQ_061 Gestió dels treballs finals: TFG i TFM](#)) i les pràctiques ([PEQ_070 Gestió de les pràctiques externes](#)), que generen informes i valoracions de resultats de rendiment acadèmic i de satisfacció elaborats pels coordinadors responsables. D'altra banda, el [PEQ_130 Anàlisi dels resultats](#), contempla la recopilació i valoració conjunta de centre -amb perspectiva global i evolució històrica- de tots els informes i valoracions de resultats de les diferents titulacions, generats i recollits amb els altres PEQ.

Com molts altres, el PEQ 130 està en procés d'actualització. La nova proposta que la Comissió de Qualitat està treballant inclou el llistat de totes les eines i instruments de recollida de dades de rendiment, de satisfacció i d'inserció laboral que cal tenir en compte per a la valoració dels diferents estàndards, especialment el 6. A les eines generades per la UB o l'AQU, s'hi han afegit unes altres creades pel centre (i incloses als PEQ) per tal de cobrir mancances detectades en els processos regulats pel SAIQU i pel PEQ 020.

Quant a l'eficàcia i grau de resposta dels instruments de recollida de dades, es valoren en general de forma positiva, malgrat que es considera que cal seguir treballant per augmentar la resposta dels diferents col·lectius, especialment pel que fa als instruments de recollida de la satisfacció dels estudiants. En aquesta línia es valoren de forma molt adequada les diferents iniciatives de la UB dels últims anys (treball amb estudiants, reducció del nombre de preguntes i del nombre d'enquestes sobre satisfacció amb assignatures, resposta a enquestes des de dispositius mòbils...). En relació amb possibles accions de millora en aquest sentit, el pla de millores del centre va incloure la proposta PM2-15, que perseguia la generalització i consolidació de les noves enquestes de satisfacció del professorat. Aquesta proposta ha estat finalment desestimada, ja que la UB va decidir passar les enquestes de satisfacció del professorat, només, en situacions de processos d'acreditació, per manca de recursos i per no carregar de més feina al professorat. És per això que la resta d'accions no es poden dur a terme i es desestima la proposta de millora.

Així mateix, el [PEQ_100 Gestió de queixes, reclamacions i suggeriments](#) permet obtenir dades relacionades, principalment amb la satisfacció, des d'una perspectiva diferent. L'informe final elaborat per la cap de Secretaria del centre, mostra que el curs 2018-2019 només es van rebre sis queixes, en la seva major part relacionades amb la dificultat d'accedir al wifi en determinats punts de l'edifici. De totes elles es va donar resposta adequada en temps i forma d'acord amb el que estableix el PEQ.

TAULA E.3.1 Relació dels instruments de recollida de satisfacció que disposa el centre.

ENQUESTA	ADREÇATA	MOMENT	FORMAT	PERIODICITAT	INICI
----------	----------	--------	--------	--------------	-------

Enquesta als estudiants sobre assignatures i professorat de graus i màsters universitaris	Estudiants	Al final del semestre	En línia	Semestral	2009
Enquesta als estudiants sobre serveis, instal·lacions i activitats	Estudiants	Durant el semestre	En línia	Anual	2011
Enquesta de satisfacció de graduats i graduades	Titulats de grau	Setembre- Novembre	En línia	Anual	2013
Enquesta de satisfacció de titulats i titulades de la Facultat de Biblioteconomia i Documentació	Titulats de grau i Màster	Al cap de tres anys	Presencial, quan venen a recollir el títol	Anual	2015
Enquesta d'inserció laboral (AQU)	Titulats de grau, màsters i doctorat	Al cap de tres anys	Per telèfon	Cada 3 anys	2001
Enquesta estudi Ocupadors (AQU)	Empreses i institucions	Puntual	Per telèfon	Puntual	2014

Per tant, es pot concloure que el sistema de recollida d'informació és correcte, està ben implantat en tots els seus aspectes, està contingut en els PEQ i funciona adequadament. Al mateix temps, les dades obtingudes són molt importants per detectar problemes o mancances en les diferents titulacions i procedir en conseqüència.

3.3. El SGIQ implementat es revisa periòdicament i genera un pla de millora que s'utilitza per a la seva millora continua.

El fet de disposar d'un SAIQU implementat des de fa tants anys, ha fet que sigui més necessària que en altres centres una actualització dels diferents PEQ, especialment si tenim en compte els canvis de normatives i directrius que han envoltat les noves titulacions aquests 9 primers anys de processos del VSMA. A les diferents actes de reunions de la Comissió de Qualitat es reflecteix aquesta necessitat i és una proposta de millora expressada a cadascun dels informes de seguiment elaborats tots aquests anys.

Per dur-la a terme, el SAIQU-BiD disposa del [PEQ 011 Redacció, revisió i distribució dels procediments específics del SAIQU](#) que estableix quan i com es revisen i actualitzen els PEQ. Alguns, com el mateix 011, han estat ja actualitzats els últims anys. Tanmateix, el canvi accelerat de normatives i directrius ja esmentat, sumat a la curta vigència establerta per als procediments al propi PEQ 011 (tres anys), ha provocat que alguns necessitin revisions i actualitzacions bastant immediates. En altres casos, el desenvolupament de nous sistemes de gestió per part de la pròpia universitat el que ha provocat que calgui replantejar procediments anteriors ja disponibles al centre. Exemples en són el PEQ 100, de Queixes i suggeriments, que disposa ara d'un sistema de gestió global a la UB o el PEQ 070, de gestió de pràctiques, que s'ha de modificar per tal de contemplar el nou sistema de gestió i programa informàtic desenvolupat per la UB.

Tota l'acció de millora d'actualització dels diferents PEQ descrita es recull al **pla de millores de centre**, en concret a la proposta PM2-14. Aquesta acció està en marxa i ja hi ha propostes d'algunes noves versions de PEQ, malgrat que el seguiment de l'acció mostra que no avança al ritme inicialment previst i caldrà dedicar-hi un esforç especial aquests propers mesos per compensar l'endarreriment. Com en altres aspectes de gestió, la manca permanent dels recursos humans necessaris fa que resulti realment difícil complir amb els terminis establerts i materialitzar totes les bones intencions.

EVIDÈNCIES DE L'ESTÀNDARD 3

- [Espai web del Sistema de Qualitat de la Facultat de Biblioteconomia i Documentació](#)
- [Actes de les activitats i tasques de la Comissió de Qualitat](#)
- [Intranet de la Comissió de Qualitat \(captura de pantalla\)](#)

Procediments de qualitat específics del Sistema de Qualitat

- [PEQ 010](#) (Desplegament de la política i objectius de qualitat al centre, al web del SAIQU)
 - [Política i objectius de qualitat de la Facultat de Biblioteconomia i Documentació](#)
- [PEQ 011](#) (Redacció, revisió i distribució dels procediments específics del SAIQU)
 - [Procediments de qualitat de la Facultat de Biblioteconomia i Documentació](#)
- [PEQ 020](#) (Gestió dels programes formatius en el marc de la verificació, el seguiment, la modificació i l'acreditació (VSMA))
 - [Memòries de verificació dels diferents ensenyaments al web del SAIQU](#)
 - [Informes de seguiment de centre / titulacions, al web del SAIQU](#)
 - [Memòries modificades dels diferents ensenyaments, al web del SAIQU](#)
 - [Autoinforme d'acreditació 2015](#)
 - [Informe d'acreditació emès per AQU per al Màster BCP el 2016](#)
 - [Actes d'aprovació dels diferents procediments i documents per part dels òrgans establerts en el PEQ](#)
- [PEQ 100](#) Gestió de queixes, reclamacions i suggeriments
 - [Formulari electrònic per a la formulació de queixes, reclamacions i suggeriments](#)
 - Informes anuals de queixes, reclamacions i suggeriments.
 - [2015-2016](#)
 - [2016-2017](#)
 - [2017-2018](#)
 - Comentaris de la CAF als informes anuals de queixes, reclamacions i suggeriments.
 - [2015-2016](#)
 - [2016-2017](#)
 - [2017-2018](#)
- [PEQ 130](#) Anàlisi dels resultats
 - Actes amb l'anàlisi de les enquestes d'opinió de l'alumnat
 - [Màster BCP](#)
 - [Màster GDBSI](#)
 - Actes amb l'anàlisi de les dades de rendiment acadèmic
 - [Màster BCP](#)
 - [Màster GDBSI](#)

PLA DE MILLORES DE CENTRE DE L'ESTÀNDARD 3

Hi ha dos fitxes del pla de millora que fan referència al SAIQU, bé que, en realitat el gruix de les fitxes existents és un resultat del SAIQU

PM 2-14 : *Revisar i actualitzar els PEQ obsolets, dissenyar i publicar resultats de satisfacció amb assignatures no contemplades per les enquestes de la UB al web del SAIQU (Pràctiques i TF).* Aquesta fitxa abasta una part de l'estàndard 2, que s'ha comentat en l'apartat corresponent. Pel que fa la revisió de PEQ obsolets, que és el més propi de l'estàndard 3, en arribar el moment del tancament del PM2 (octubre 2018) aquesta fitxa era una de les que estava més endarrerida. No obstant, durant 2019, la intenció és continuar amb la feina de fer la revisió de la totalitat dels PEQ. A juny de 2019 s'havien aprovat noves versions del [PEQ 010 Desplegament de la política de qualitat al centre](#), [PEQ 020 \(Gestió dels programes formatius en el marc de la Verificació, Seguiment, Modificació i Acreditació \(VSMA\)\)](#), del [PEQ 120 \(Gestió i Millora dels Serveis\)](#). Així mateix, estava molt avançat el PEQ 060, que no es va tancar per que faltava incorporar aspectes vinculats a la semipresencialitat, que tenen algunes de les titulacions de la nostra Facultat. Finalment es disposava de dades d'anàlisi relatives als PEQ 130 i 070 que els feia candidats a ser els següents en ser analitzats i aprovats.

Inicialment es va dissenyar un calendari que volia finalitzar l'anàlisi el 01/02/2019 però finalment es va haver d'ajornar per l'acumulació de processos VSMA que hem tingut durant el primer semestre de 2019 : reverificació de CAV, introducció de modificacions dels màsters GDBSI i BCP i, finalment, desplegament del grau GIDD i de la doble titulació Infocom. No obstant, es preveu la finalització de les revisions coincidint amb el tancament del curs 2018-2019

Evidències de la PM 2.14

- [Calendari de revisió dels procediments](#)
- [Acta d'aprovació dels nous PEQ 010. 020 i 060 per part de la Comissió de Qualitat](#)
- [Estat del PEQ 060](#)
- [Estat del PEQ 130](#)
- [Comentaris al PEQ 070](#)

PM 2-15. *Promoure l'aplicació d'enquestes de satisfacció del professorat i publicar-ne el resultats.* Aquesta proposta de millora, com ja s'ha comentat a l'estàndard 2, va ser desestimada, donat que, finalment, la UB va decidir passar aquestes enquestes només en cas de processos d'acreditació, per tal de no donar més feina al professorat. S'adjunta evidència.

- [Correus electrònics vinculats a la fitxa PM2-15](#)

Estàndard 4. Adequació del professorat al programa formatiu

«El professorat que imparteix docència a les titulacions del centre és suficient i adequat, d'acord amb les característiques de les titulacions i el nombre d'estudiants.»

4.1. El professorat del centre reuneix els requisits del nivell de qualificació acadèmica exigits per les titulacions del centre i té suficient i valorada experiència docent, investigadora i, si escau, professional.

Màster BCP

En tractar-se d'un màster de caire biennal, en el que, durant el segon any només es fan aquelles assignatures que els alumnes no hagin pogut finalitzar durant el primer any, s'ha preferit emplenar les taules amb la informació relativa al curs 2016-2017, ja que es tracta de l'any més rellevant del bienni, en el qual s'imparteix el gruix de la docència i en el qual centrarem la valoració.

Com mostra la **taula E.4.1.BCP**, el percentatge de doctors amb docència al màster es manté encara per sobre del 60 %, tot i que hi ha hagut una disminució en relació als biennis anteriors. El centre creu que es tracta d'una situació puntual, però caldrà estar atents perquè no torni a donar-se i augmentar aquest percentatge per apropar-lo a xifres anteriors. Una explicació d'aquest descens és la incorporació de professionals de la gestió i el tractament de col·leccions patrimonials contractats com a professors associats, d'acord amb la proposta **PM2-16** del pla de millores de centre.

Taula E.4.1.BCP Professorat segons categoria i segons doctorat. Bienni 2016-2018

Categoria	PDI	% PDI	Doctors	% Doc.	TC	% TC	Acreditat	% Acred.
Professor titular d'universitat	6	46,2%	6	100%	6	100%	1	16,7%
Professor agregat	2	15,4%	2	100%	2	100%	2	100%
Professor titular d'escola universitària	3	23,1%	0	0%	3	100%	0	0%
Professor associat	2	15,4%	0	0%	0	0%	0	0%
TOTAL	13	100%	8	61,5%	11	84,6%	3	23,1%
Categoria	PDI	% PDI	Doctors	% Doc.	TC	% TC	Acreditat	% Acred.
Professor titular d'universitat	6	55,6%	5	100%	5	100%	SDP0F ¹²	16,7%
Professor agregat	2	11,1%	1	100%	1	100%	SD	100%
Professor titular d'escola universitària	3	22,2%	0	0%	2	100%	SD	0%
Professor col·laborador	1	11,1%	1	100%	1	100%	SD	0%
TOTAL	9	100%	7	61,5%	9	84,6%	SD	23,1%

Unitat proveïdora: Gabinet Tècnic del Rectorat
Elaboració: APQUB

A la **taula E.4.2.BCP** es pot veure que els doctors van impartir el 60,4 % de la docència, aspecte susceptible de millora en el qual el centre treballarà amb vista al proper bienni.

¹² Sense dades (les dades ofertes per l'espai VSMA són incorrectes)

Ara bé, el màster és professionalitzador i s'ha tingut també present al nou bienni la conveniència de combinar els professionals no doctors (professors associats experts en gestió cultural, centres patrimonials fotogràfics i preservació), amb àmplia experiència formativa a la facultat amb un nucli important de doctors, al voltant del 61%. Aquests darrers continuen desenvolupant bona part de la docència i tutoritzant els TFM. També s'ha contactat amb responsables de centres patrimonials o fi que més alumnes puguin realitzar el TFM aplicat i en contacte amb el món professional.

Taula E.4.2.BCP. Hores impartides de docència (HIDA) segons categoria del professorat i doctorat. Bienni 2016-2018

Categoria	PDI	%PDI	Doctors	%Doctors	TC	%TC	% Acreditat
Professor titular d'universitat	162	29,8%	162	100%	162	100%	33
Professor agregat	166	30,6%	166	100%	166	100%	166
Professor titular d'escola universitària	163	30%	0	0%	163	100%	0
Professor associat	52	9,6%	0	0%	0	0%	0
TOTAL	543	100%	328	60,4%	491	90,4%	199
Categoria	PDI	%PDI	Doctors	%Doctors	TC	%TC	% Acreditat
Professor titular d'universitat	132	41,51%	132	100%	132	100%	SD
Professor agregat	60	18,87%	60	100%	60	100%	SD
Professor titular d'escola universitària	114	35,85%	0	0%	114	100%	SD
Professor col·laborador	12	3,77%	12	100%	12	100%	SD
TOTAL	318	100%	204	64,15%	318	100%	SD

Unitat proveïdora: Gabinet Tècnic del Rectorat
Elaboració: APQUB

Es valora molt positivament el fet que el 90,4 % de les hores de docència hagin estat impartides per professorat a temps complet, atès que en ser professorat del centre, que ja imparteix docència en altres titulacions de l'àmbit, això porta implícita una implicació important en la docència. A més, com mostra la **taula 4.4b.BCP**, s'ha treballat per que el professorat a temps complet / doctor imparteixi les assignatures troncales de la carrera i també estigui al càrrec dels treballs de fi de màster. .

Quant a les àrees d'origen del professorat del màster per al curs 2016-2017, durant el qual s'impartiren les assignatures amb docència, tots els professors són del departament de Biblioteconomia, Documentació i Comunicació Audiovisual (veure **taula 4.4a.BCP**, malgrat que es mantenen les diferents línies d'especialització i recerca establertes des de l'inici del màster d'acord amb l'enfocament i objectius de les diferents matèries del pla d'estudis establert a la memòria de verificació, com, per exemple, història, arxivística, patrimoni documental i edició, gestió, màrqueting, digitalització i preservació digital.

Taula E.4.4.a. .BCP Característiques assignatures seleccionades Bienni 2016-2018

ASSIGNATURES	ECS	Departament	Matriculats	Grups
El patrimoni bibliogràfic i documental europeu (OB)	5	Biblioteconomia, Documentació i Comunicació Audiovisual	27	1

Anàlisi material i formal del llibre antic (OB)	5	Biblioteconomia, Documentació i Comunicació Audiovisual	27	1
Descripció i accés al llibre imprès (OB)	5	Biblioteconomia, Documentació i Comunicació Audiovisual	28	1
Preservació del patrimoni bibliogràfic (OB)	2.5	Biblioteconomia, Documentació i Comunicació Audiovisual	25	1
Fons personals patrimonials (OT)	2.5	Biblioteconomia, Documentació i Comunicació Audiovisual	20	1
Pràctiques externes	7.5	Biblioteconomia, Documentació i Comunicació Audiovisual	14 (curs 2016-2017) 7 (1r semestre) i 5 (2n semestre)(curs 2017-2018)	1 el curs 2016-2017 i 2 el curs 2017-2018
TFG/TFM	15	Biblioteconomia, Documentació i Comunicació Audiovisual	14 (curs 2016-2017) 4 (1r semestre) 17 (segon semestre) (curs 2017-2018)	1 el curs 2016-2017 i 2 el curs 2017-2018

Unitat proveïdora: Centre (Font = GRAD)
Elaboració: Centre

Taula E.4.4b.BCP. Percentatge d'hores impartides de docència (HIDA) segons tipologia del professorat a les assignatures seleccionades Bienni 2016-2018

ASSIGNATURES	Permanents 1*	Permanents 2*	TOTAL
El patrimoni bibliogràfic i documental europeu (OB)	100%		100%
Anàlisi material i formal del llibre antic (OB)	100%		100%
Descripció i accés al llibre imprès (OB)		100%	100%
Història del llibre (OB)	100%		100%
Fons personals patrimonials (OT)	50%	50 %	100%
Pràctiques externes	Sense dades		100%
TFG/TFM	66%	33 %	100%

Unitat proveïdora: Centre (Font : POA)
Elaboració: Centre

En relació a l'experiència en docència i en recerca del professorat del màster, la **taula E4.3. BCP** mostra que més del 50 % del professorat disposa de tram viu de recerca i més del 80 % de trams vius en docència, percentatges prou alts, atès el nombre reduït de professors amb docència al màster. Per mostrar de manera més completa i detallada la sobrada experiència docent del professorat del màster, representada pel nombre de triennis, quinquennis estatals i trams autonòmics avaluats i reconeguts, podeu consultar la **taula E4.0_EPD.BCP**

Taula. E4.3. .BCP. Percentatge d'hores impartides de docència (HIDA) segons trams

Curs	Trams de recerca			Trams de docència		
	Sense tram	Tram no viu	Tram viu	Sense tram	Tram no viu	Tram viu

2016-2017	49,5%		50,5%	17,5%		82,5%
2017-2018	54,72%		45,28	0	7,55 %	92,45

Unitat proveïdora: Gabinet Tècnic del Rectorat
Elaboració: APQUB

Taula. E4.0_EPD.BCP.. Dades sobre l'experiència docent del professorat del màster BCP (professors del curs 2016-2017)¹³

Títol	Categoria	Dedicació	Triennis	Quinq. estatals	Trams auton.	Sexennis
Doctor	Lector	TC	5	2	1	1
Doctor	TU	TC	12	6	5	2
Llicenciat	TEU	TC	No disp.	No disp.	0	0
Llicenciat	Associat	Parcial	--	--	--	--
DiplomadaP2F ¹⁴	Associat	Parcial	--	--	--	--
Llicenciat	TEU	TC	9	4	2	0
Doctor	TU	TC	8	4	2	2
Doctor	TU	TC	13	7	2	2
Doctor	TU	TC	8	5	4	0
Doctor	TU	TC	8	4	3	0
Llicenciat	TEU	TC	8	5	2	0
Doctor	Agregat	TC	3	2	0	2
Doctor	TU	TC	10	3	2	2

Unitat proveïdora: Gabinet Tècnic del Rectorat
Elaboració: Centre

Com es pot veure en aquesta taula el professorat d'aquest màster disposa d'una àmplia experiència professional. Dels professors a temps complet amb triennis comptabilitzats dels quals hi ha dades disponibles, hi ha una persona que en té 3 i una altra que en té 5, però la resta està en 8 o més fins arribar a 12 i a 13. Pel que fa a quinquennis estatals reconeguts el mínim són 2, però hi ha professors amb 6 i amb 7. Pel que fa als trams autonòmics, també són una bona mostra de mèrits docents avaluats i reconeguts, la major part de professors en té 2, però n'hi ha que en tenen 4 i 5.

El professorat associat està limitat a dues persones, bé que amb molta experiència docent i professional i amb diversos càrrecs de responsabilitat d'entitats i organitzacions de l'àmbit professional i específic del màster. Aquestes persones, a més, tenen vinculació amb el centre i amb la docència, impartint-la des de fa anys a diferents titulacions i co-tutoritzant treballs finals, com a professionals especialistes experts.

Quant a l'experiència en recerca, la **taula E4-3.BCP** indica que més d'un 50 % del professorat del curs 2016-2017 disposa d'un tram viu. Es valora positivament aquesta dada, tenint en compte el percentatge total de professorat doctor del màster i el professorat amb sexennis que mostra la **taula E4.0**. Dels sis professors doctors amb categoria TU, quatre disposen de 2 sexennis i un en té 1, en el cas dels agregats un té 1 i altre 2. Igual que en el cas de l'altre màster avaluat, tot el professorat de la titulació, a

¹³ Taula elaborada pel centre amb dades actualitzades disponibles el mes de març del 2018. En el moment de tancar aquest informe, el professor lector ha passat a ser agregat.

¹⁴ Aquesta persona és diplomada, però també graduada i amb postgraus d'especialització.

excepció de dues professores associades, forma part d'algun grup de recerca i participa de forma activa en projectes de recerca com investigadors o IP.

Màster GDBSI

El màster GDBSI és un màster caracteritzat també per ser de caire biennal. Ara bé, donat que en el moment de redactar aquest autoinforme s'està impartint el bienni 2017-2019, prendrem com a base per l'anàlisi de les dades, el curs 2017-2018, bé que podem fer referència en algun moment al final del bienni anterior (2016-2017) o l'any en curs (2018-2019)

La **taula E4.1.GDBSI** mostra un percentatge de doctors baix en els primer any del bienni, en relació a la previsió feta en el moment de la verificació i és evident que caldrà atendre aquest aspecte i millorar-lo. Tanmateix, en la valoració d'aquesta dada cal tenir en compte diversos factors. Per una banda, a la **taula E4.2. .GDBSI** es pot veure que els doctors van impartir gairebé el 50 % de la docència del primer any, aspecte positiu que matisa de forma important les dades anteriors. A més, com mostra la **taula E4.0_Distribució obligatòries.GDBSI**, de les assignatures troncal, el 67 % fou impartida per professorat doctor, el que suposa que el personal no doctor es concentra més aviat en les assignatures optatives i està compost fonamentalment per associats, fet que es pot considerar positiu en un màster de caire professionalitzador com el que ens ocupa. Finalment és important destacar que més d'un 60 % d'hores de docència van ser impartides per professorat a temps complet. La **taula 4.4a.GDBSI** i la **taula 4.4b.GDBSI** mostren amb més detall aquesta situació.

Taula E40_Distribució obligatòries.

ASSIGNATURES OBLIGATÒRIES	CREDITS DE L'ASSIGNATURA	
	Personal no doctor	Personal doctor
Mètodes i tècniques de gestió i avaluació de la qualitat		5
Direcció i Lideratge	5	
Planificació		5
Màrqueting de serveis i investigació de l'entorn i de mercats		2,5
Gestió d'infraestructures i intangibles		2,5
Captació de recursos: patrocini i mecenatge	2,5	
Gestió de recursos humans		5
Gestió de recursos econòmics	2,5	
TOTAL	10	20

Unitat proveïdora: Gabinet Tècnic del Rectorat
Elaboració: Centre

Taula E.4.1. Professorat segons categoria i segons doctorat. Any 2017-2018

Categoria	PDI	%PDI	Doctors	%Doctors	TC	%TC	Acreditat	%Acreditat
-----------	-----	------	---------	----------	----	-----	-----------	------------

Professor titular d'universitat	2	16,67%	2	100%	2	100%	2	100%
Professor titular d'escola universitària	1	8,33%	0	0%	1	100%	1	100%
Professor associat o associat mèdic	8	66,67%	1	12,50%	0	0%	0	0%
Investigador	1	8,33%	1	0%	1	100%	0	0%
TOTAL	12	100%	4	25%	4	33,33%	3	25%

Unitat proveïdora: Gabinet Tècnic del Rectorat
 Elaboració: APQUB

Taula E.4.2. Hores impartides de docència (HIDA) segons categoria del professorat i doctorat. Curs 2017-2018

Categoria	PDI	%PDI	Doctors	%Doctors	TC	%TC	Acreditat	%Acreditat
Professor titular d'universitat	172	37,39%	172	100%	172	100%	172	100%
Professor titular d'escola universitària	8	1,74%	0	0%	8	100%	8	100%
Professor associat o associat mèdic	265	57,61%	41	15,47%	0	0%	0	0%
Investigador	15	3,26%	15	0%	15	100%	0	0%
TOTAL	460	100%	228	49,6%	195	42,39%	180	39,13%

Unitat proveïdora: Gabinet Tècnic del Rectorat
 Elaboració: APQUB

Taula E.4.4.a) Característiques assignatures seleccionades. Bienni 2016-2018

	ECS	Departament	Matriculats	Grups
Gestió de recursos humans (OB)	5	Empresa	20	1
Planificació (OB)	5	Biblioteconomia, Documentació i Comunicació Audiovisual	19	1
Mètodes i Tècniques de Gestió i Avaluació de la Qualitat (OB)	5	Biblioteconomia, Documentació i Comunicació Audiovisual	19	1
Gestió d'infraestructures i intangibles (OB)	2,5	Biblioteconomia, Documentació i Comunicació Audiovisual	19	1
Captació de recursos, patrocini i mecenatge (OT)	2,5	Biblioteconomia, Documentació i Comunicació Audiovisual	23P3F ¹⁵	1
Pràctiques externes	10	Biblioteconomia, Documentació i Comunicació Audiovisual	10P4F ¹⁶	1
TFG/TFM	10	Biblioteconomia, Documentació i Comunicació Audiovisual	7	1

Unitat proveïdora: Centre (Font: GRAD)
 Elaboració: Centre

Taula E.4.4.b) Percentatge d'hores impartides de docència (HIDA) segons tipologia del professorat a les assignatures seleccionades. Curs 2017-2018

	Permanents 1*	Associats doctors	Associats no doctors	Altres Doctors	TOTAL

¹⁵ Inclou alumnes del Màster de Biblioteques i col·leccions patrimonials

¹⁶ Molts alumnes es matriculen a temps parcial i deixen les pràctiques i el TFG per al segon any del bienni d'aquí la menor matriculació

Planificació (OB)	100%			100%
Mètodes i Tècniques de Gestió i Avaluació de la Qualitat (OB)	50%	50%		100%
Gestió de recursos humans (OB)	100 %		100	100%
Gestió d'infraestructures i intangibles (OB)	100%			100%
Captació de recursos, patrocini i mecenatge (OT)			100%	100%
Pràctiques externes				100%
TFG/TFM				100%

Unitat proveïdora: Centre (Font : GRAD i POA)
Elaboració: Centre

*Segons el document d'[11TEvidències i indicadors recomanats per a l'acreditació de Graus i Màsters.v2 \(març 2016\)11T](#) elaborat per AQU Catalunya:

Permanents 1: professorat permanent per al qual és necessari ser doctor (CC, CU, CEU, TU, agregat i assimilables en centres privats).

Permanents 2: professorat permanent per al qual no és necessari ser doctor (TEU, col·laboradors i assimilables en centres privats).

Altres: professorat visitant, becaris, etc.

Per un altre costat, recordem que estem davant d'un curs biennal i que, durant el segon any del bienni les assignatures són sense docència, excepte Pràctiques i TFM (les dues assignatures que els alumnes solen deixar per l'any següent), per la qual cosa, el volum de professorat disminueix i el que queda està triat de forma molt específica buscant l'adequació màxima als projectes de TFM presentats i els centres de pràctiques triats. Tot i que encara no es disposa de dades oficials del segon any del bienni 2017-2019, les bases de dades de la UB mostren que el curs 2018-2019 hi ha 10 alumnes fent el TFG i el Pla d'ordenació acadèmica del curs 2018-2019 del Departament de BIDCAV assigna docència en un 63,7% a professorat doctor. Aquestes dades de professorat suposen un augment del % de doctors i de professorat a temps complet aquest segon any del bienni, augment que es correspon amb el fet que la dedicació a la docència es concentri en la tutorització de TFM i que evidencia l'aplicació del criteri d'assignació exposat més amunt.

Recordem, a més, que es tracta d'un màster professionalitzador en un àmbit molt concret i que la presència de professionals experts, reconeguts de prestigi i amb llarga experiència en aquest àmbit és fonamental, especialment per a les assignatures optatives, la tutorització de les pràctiques obligatòries i la d'algunes propostes de TFM que reflecteixen tendències d'especialització punteres en el sector (màrqueting digital, neuro-màrqueting) o que fan referència a temes molt específics en els quals hi ha pocs experts doctors (gestió de bibliobusos). D'altra banda, com ja vam exposar durant el procés d'acreditació del centre, el doctorat relacionat amb l'àmbit és d'aparició relativament recent i això també provoca que la major part dels professionals de prestigi reconegut, amb llarga trajectòria i altament especialitzats en àrees o aspectes molt concrets, no siguin doctors, aspecte que afecta al màster GDBSI, igual que a la resta de títols del centre.

Quant a les àrees d'origen del professorat del màster per al curs 2017-2018, durant el qual s'impartiren les assignatures amb docència, la major part són del departament de Biblioteconomia, Documentació i Comunicació Audiovisual, amb dues excepcions corresponents al departament d'Empresa, del tot d'acord amb l'enfocament i objectius del màster i amb el que s'indicava a la memòria de verificació.

En relació a l'experiència en docència del professorat del màster, la **taula E40 _ Distribució obligatòries.GDBSI** mostra que la majoria dels professors a temps complet, que són també els que imparteixen el gruix de la docència, disposen de trams, així com també en disposa algun associat. Les dades poden observar-se en la taula adjunta.

Dels professors a temps complet amb triennis comptabilitzats dels quals hi ha dades disponibles, el que en té menys en té 5 i, pel que fa a quinquennis estatals reconeguts, 3. És a dir, el mínim són 15 anys d'experiència docent reconeguda. Pel que fa als trams autonòmics, també són una bona mostra de mèrits docents avaluats i reconeguts, ja que el professor que menys n'ha presentat en té 2.

Quant a l'experiència en recerca, la **taula E 4.3.GDBSI** indicava que un 21,3 % del professorat del curs 2015-2016 disposava d'un tram viu. En el curs 2017-2018, els professors en aquesta situació havien passat a ocupar càrrecs de responsabilitat dins de la Facultat, pel que varen veure reduïda la seva docència, deixant, a la vegada el màster sense cap professor amb tram viu, un aspecte que el màster espera poder millorar el proper bienni (2019-2021). Tanmateix, el professorat amb docència al màster participa en dos projectes de recerca competitius (HAR2017-84335-P 2018-2021, y PG2018-095350-B-100 2019-2022) finançats pel Ministerio de Ciencia, Innovación y Universidades; així també pertanyen al grup de recerca consolidat [BIBES](#) (2017SGR520), a l'institut de recerca [IRCVM](#) (Institut de Recerca en Cultures Medievales) que és institut propi de la Universitat de Barcelona i al centre de recerca [CRICC](#) (Centre de Recerca en Informació, Comunicació i Cultura) adscrit a la Facultat de Biblioteconomia i Documentació de la Universitat de Barcelona.

Taula. E4.3.GDBSI. Percentatge d'hores impartides de docència (HIDA) segons trams

Curs	Trams de recerca			Trams de docència		
	Sense tram	Tram no viu	Tram viu	Sense tram	Tram no viu	Tram viu
2017-2018	100%			80,87%		39.13 %

Unitat proveïdora: Gabinet Tècnic del Rectorat
Elaboració: APQUB

Quant al professorat associat, la major part són persones amb molta experiència docent, que fan docència a la resta de titulacions del centre en qualitat d'experts professionals des d'abans de l'arribada de l'EEES.

4.2. El professorat del centre és suficient i disposa de la dedicació adequada per desenvolupar les seves funcions i atendre els estudiants.

Màster BCP

En 2016-2017 la ràtio 11,5 entre estudiants a temps complet i PDI a temps complet que mostra la **taula E 4-5. BCP**, indica que es disposa de prou hores de dedicació del professorat per a una bona atenció a l'estudiant, més que en el cas del màster en GDBSI, i fins i tot s'aprecia una millora en el bienni 2016-2018 en relació al 10,7 del bienni anterior.

Taula. E4.5. Relació estudiants ETC / PDI ETC (Equivalent a Temps Complet)

	2016-2017	2017-2018
Màster BCP	11,5	6,13

Unitat proveïdora: Gabinet Tècnic del Rectorat
Elaboració: APQUB

Un altre lloc on poder copsar la satisfacció dels alumnes amb l'atenció rebuda pel professor, és mitjançant les enquestes d'opinió de l'alumnat. Aquestes, que varen ser realitzades amb el model normalitzat de la UB, varen ser analitzades d'acord amb el PEQ 130 d'anàlisi de resultats per la Comissió de Coordinació del Màster. Els resultats varen mostrar que les puntuacions eren altres, situant-se en una mitjana de 8/10 el curs 2016-2017 (per a les 9 assignatures que tenien informe de resultats). Tot plegat ve a corroborar que aquest subestandard s'acompleix amb escreix.

Màster GDBSI

La ràtio de 7,1 entre estudiants a temps complet i PDI a temps complet que mostrava la **taula E.4-5.GDBSI** per al primer any del bienni 2015-2017 indica que es disposava de prou hores de dedicació del professorat per a una bona atenció a l'estudiant. En el curs 2017-2018, les dades oficials mostren una ràtio impossible : amb 24 alumnes i 10 professors a temps complet surt una ràtio superior a 80, pel que optem per valorar només les dades del curs 2015-2016

Taula. E4.5. Relació estudiants ETC / PDI ETC (Equivalent a Temps Complet)

	2015-2016	2016-2017	2017-2018
Màster GDBSI	7,10	11,5	80,65* ¹⁷

Unitat proveïdora: Gabinet Tècnic del Rectorat
Elaboració: APQUB

Les enquestes d'opinió de l'estudiant es són també una eina important per analitzar el grau de satisfacció dels alumnes. Donat el caire biennal de la titulació, i seguint indicacions del [PEQ 130 \(Anàlisi de resultats\)](#) la comissió coordinadora del màster analitza aquestes enquestes al final de cadascun dels biennis. Per tant, la darrera

¹⁷ Les dades semblen incorrectes o bé han patit algun tipus de modificació. No es tenen en compte per l'anàlisi

valoració que es té d'aquest òrgan és de la reunió del 25 d'abril de 2018. Els resultats varen mostrar en el seu moment una participació del 42,31%, que, malgrat no ser gaire alta està per damunt de l'enregistrada habitualment per als màsters de la UB. Les dades analitzades fan referència només al primer semestre, ja que al segon semestre no es van recollir prou respostes com perquè el Gabinet Tècnic del Rectorat elaborés l'informe de resultats i, però la Comissió considera del tot normal aquest resultat, ja que durant el segon semestre del primer any del bienni, només s'ofereixen dues assignatures optatives, que poden ser matriculades per pocs alumnes. Les altres dues assignatures que s'ofereixen al segon semestre són el TFM i les pràctiques, assignatures matriculades per pocs alumnes el primer any i per a les quals la UB, a més, no disposa d'enquestes normalitzades. D'altra banda, a això cal afegir que, durant el segon any del bienni no es planifica la recollida de dades, atès que a les assignatures sense docència hi sol haver pocs alumnes matriculats (quan n'hi ha algun).

La puntuació mitjana obtinguda pel professorat, propera al 8, es considera prou satisfactòria i similar a la que és habitual en els altres màsters del centre i de la UB. Només en una de les 10 assignatures amb informe de resultats, la satisfacció amb l'acció docent del professorat va estar per sota del 5 sobre 10, mentre que en 4 se situà per sobre del 8.

En el moment d'escriure aquest autoinforme ja es disposa de les enquestes del primer any del bienni 2017-2019, que queden recollits a la **taula E4_EOA** i que revelen que les bones tendències es mantenen. Es a dir, la valoració mitjana del professorat supera el 8 i la de les assignatures s'hi troba ben a prop (7,87). Cap assignatura es valora per sota de 6 i, en canvi, 4 ho fan per damunt de 8. A nivell de professorat, cap docent està per sota del 7 i en 5 casos se supera el 8. Dades, doncs, ben satisfactòries que deixen fora de dubte la qualificació i eficiència del professorat.

Taula . E40-EPD. Dades sobre l'experiència docent del professorat del màster GDBSI (professors del curs 2017-2018)¹⁸

	Títol	Categoria	Dedicació	Hores docència ensenyament	Triennis	Quinq. estatals	Trams auton.	Sexennis
Alcaraz	Màster	Associat	Parcial	40	--	--	--	--
N. Balagué	Doctor	Associat	Parcial	41	12	--	--	--
Comalat	LlicenciatP6F ¹⁹	TEU	TC	8	7	4	3	0
Elgoibar	Doctor	Investigador postdoctoral	TC	15	--	--	--	--
Espinas de Gregorio	Llicenciat	Associat	Parcial	43	--	--	--	--
	Llicenciat	Associat	Parcial	8	--	--	--	--
Llueca	Llicenciat	Associat	Parcial	27	--	--	--	--
Martínez	Llicenciat	Associat	Parcial	50	--	--	--	--
Muntada	Llicenciat	Associat	Parcial	56				
Rey	Doctor	TU	TC	86	8	5	4	0
Rodríguez	Doctor	TU	TC	86	8	4	3	0
Vicente	Llicenciat	Associat	Parcial	10	--	--	--	--

Unitat proveïdora: Gabinet Tècnic del Rectorat
Elaboració: Centre

¹⁸ Taula elaborada pel centre amb dades actualitzades disponibles el mes de març del 2018.

¹⁹ Doctor a partir del curs 2019

Pel que fa a la valoració de satisfacció de l'acció docent en relació a les Pràctiques i el TFM, atès que la UB no disposa d'enquestes per a aquestes assignatures singulars, el centre fa servir les seves pròpies segons està establert en els PEQ 070 (Pràctiques) i 061 (TF). Seguint els procediments esmentats, i d'acord amb la planificació de calendaris del centre, els tutors d'ambdues matèries van comunicar als alumnes que les enquestes de satisfacció estaven disponibles als respectius espais del Campus Virtual. L'índex de resposta va ser baix, només un estudiant va complimentar l'enquesta sobre les Pràctiques i tres van fer-ho en relació al TFM (13,6% dels matriculats). A la pregunta sobre satisfacció amb l'acció del tutor de TFM (indicacions, suggeriments i compromís) la puntuació mitjana de resposta va ser de 9 sobre 10, puntuació molt satisfactòria.

La coordinació del màster està portant a terme accions diverses de foment de la participació a les enquestes per tal d'augmentar-la: parlar amb el professorat (especialment associat) per mirar de seguir les indicacions del centre que s'apliquen a totes les titulacions en aquest sentit i parlar amb l'alumnat per conscienciar-lo de la importància de disposar de dades per poder valorar i millorar.

4.3. La institució ofereix suport i oportunitats per millorar la qualitat de l'activitat docent i investigadora del professorat.

La **Secció d'Universitat de l'ICE** és responsable de programar el **Pla de Formació del Professorat de la UB**, per complir el precepte estatutari que recull com a dret del PDI «tenir accés a la formació permanent, amb la finalitat de garantir la constant millora de la tasca docent i investigadora».

L'activitat de formació adreçada al professorat de la UB s'aplica tant a la docència i la gestió com a la recerca i la transferència del coneixement, i compta amb la participació dels centres a través del **Consell de Coordinació de Formació de Centres**: <http://www.ub.edu/ice/uni/forcentre>

Objectiu general: impulsar la professionalització del professorat i contribuir a la millora de la qualitat de la docència universitària, a través del disseny, l'organització i la gestió de la formació permanent, i de l'assessorament, la informació i l'assistència tècnica al PDI: http://www.ub.edu/ice/seccio_universitat

PLA DE FORMACIÓ: PROGRAMES I ACTIVITATS DE SUPORT

El **Pla de formació del PDI** dona resposta a les necessitats d'actualització de les competències docents lligades al desenvolupament professional del professorat i a les expectatives de la UB de disposar d'una plantilla de professorat qualificada i preparada per assumir els reptes promoguts per el EEES.

<http://www.ub.edu/ice/sites/default/files/docs/plaformacioub2016.pdf>

<http://www.ub.edu/ice/sites/default/files/docs/plaformacioub2017.pdf>

<http://www.ub.edu/ice/sites/default/files/docs/plaformacioub2018.pdf>

PROGRAMA de FORMACIÓ en DOCÈNCIA

Màster en Docència Universitària per a Professorat Novell

Objectiu general: Aportar una formació bàsica al professorat novell i becaris amb tasques docents assignades que li permeti desenvolupar el procés de professionalització com a docent universitari.

<http://www.ub.edu/ice/universitat/novells>

1. Formació permanent

Formació dirigida a tot el professorat de la UB.

1.1. Pròpia de l'ICE

Objectiu general: Formació per el professorat de la UB de tipus generalista, específica o monotemàtica, en competències docents metodològica, de planificació i gestió de la docència, comunicativa, interpersonal, de treball en equip, d'innovació. oferta general de tallers presencials, semipresencials i en línia; jornades d'intercanvi d'experiències; bones pràctiques docents.

1.2. A demanda dels centres

Formació i assessorament a facultats i departaments de la UB que plantegen necessitats específiques. Les demandes es canalitzen a través dels Coordinadors de formació de centre.

1.3. Actuacions especials

Formació i assessorament per atendre a necessitats institucionals, de centre, departaments o grups de recerca.

2. Formació en tutoria

Objectiu general: Oferir formació, recursos i assessorament als coordinadors dels PAT i al professorat tutor, per facilitar-los el seguiment dels estudiants des de la transició secundària-universitat fins a les sortides professionals.

3. Formació en idiomes

Objectiu general: Proporcionar recursos i suport al professorat que ja imparteix o es prepara per impartir docència en anglès i millorar les competències en llengua anglesa del nostre professorat. Actualment només s'ofereix llengua anglesa, però està prevista la possibilitat d'oferir formació en altres llengües.

PROGRAMA de FORMACIÓ en RECERCA i TRANSFERÈNCIA

Objectiu general: proporcionar recursos i formació per a la recerca tant al professorat sènior com al col·lectiu d'investigadors novells de la UB, personal contractat, becari o tècnic de suport a la recerca, en fase predoctoral o postdoctoral recent.

PROGRAMA de FORMACIÓ en GESTIÓ

Objectiu general: Oferir **formació** en tècniques de gestió en l'entorn universitari i, per extensió, en educació superior, a **càrrecs acadèmics i professorat UB amb responsabilitat en gestió acadèmica o de recerca.**

PROJECTES i COL·LABORACIONS

1. CIDUI (Congrés Internacional de Docència Universitària i Innovació) i Simposi CIDUI

Congrés biennal, organitzat per tots els ICEs i unitats de formació de les universitats públiques catalanes. La Secció d'Universitat de l'ICE té l'encàrrec de la coordinació general i el seguiment dels comitès del Congrés: <http://www.cidui.org/ca/congressos> i del Simposi: <http://www.cidui.org/simposis>

2. GIFD (Grup Interuniversitari de Formació Docent)

Grup de treball format per tots els ICE i unitats de formació de les universitats públiques catalanes. L'objectiu del grup es contribuir a una formació de qualitat del professorat universitari per millorar les seves competències docents. El Grup ha obtingut diversos ajuts (MECD AQU RED-U...). <http://gifd.upc.edu>

3. Red Institucional de Formación del Profesorado (REDIFOP)

Xarxa d'ICES, Centres i Unitats de Formació del Professorat Universitari de les universitats espanyoles públiques i privades, de la que l'ICE de la UB n'és coordinadora.

L'objectiu de la xarxa es treballar amb un model conjunt de formació del professorat universitari i l'acreditació de la formació.

4. Portal "Bones pràctiques docents"

Projecte de col·laboració interuniversitari entre l'ICE de la UB i l'IDES de la UAB per a la millora de la qualitat docent. El portal vol ser un punt de trobada del professorat universitari, per compartir i donar a conèixer bones pràctiques docents que facilitin el desenvolupament d'activitats d'ensenyament i aprenentatge en contextos concrets.

<http://www.ub.edu/bonespractiquesdocents/>

5. Blog Secció Universitat

Espai de comunicació i difusió de les novetats de la Secció d'Universitat, en la que es publiquen notícies en general, activitats, publicacions, jornades, tant pròpies de la Secció, com d'altres lligades amb la formació del professorat universitari.

<http://www.ub.edu/ice-universitat/>

PUBLICACIONS

Col·leccions coeditades entre la Secció d'Universitat de l'ICE i l'Editorial Octaedro.

<http://www.ub.edu/ice/lilibres/lilibres>

1. **Col·lecció Quaderns de Docència Universitària**, ofereix temes de docència universitària, amb l'objectiu de facilitar l'intercanvi d'experiències i la difusió de bones pràctiques docents del professorat universitari.

<http://www.ub.edu/ice/node/57>

2. **Colección Educación Universitaria**, ofereix temes d'actualitat en educació superior.

<http://www.ub.edu/ice/node/47>

ACREDITACIÓ I SISTEMA DE QUALITAT

El professorat que segueix els programes de formació de la Secció d'Universitat obté un certificat de l'ICE.

Els programes de formació del professorat s'avaluen periòdicament, a través de l'Agència de Polítiques de Qualitat de la UB, amb el suport del Servei de Qualitat Academicodocent:

<http://www.ub.edu/agenciaqualitat/ca/academicodocent/programes-davaluacio-dels-plans-de-formacio-la-docencia-del-professorat>

ACTIVITATS DE FORMACIÓ REALITZADES PELS PROFESSORS DEL MÀSTER

Aquest aspecte es manté amb la mateixa qualitat que al moment de l'acreditació de 2015.

El centre disposa d'un coordinador de formació del professorat que fa de contacte entre l'ICE i la Facultat, divulgant i gestionant tota la formació organitzada i oferta per l'ICE, o

bé pel propi centre a través dels seus òrgans de govern o de suggeriments del propi professorat.

L'oferta de l'ICE es pot trobar a la seva pàgina web, organitzada per temes i per períodes. El professorat s'hi apunta pel seu compte quan arriba el missatge de difusió que envia el coordinador de centre a través de la intranet del professorat de la Facultat. En el període 2015-2017 el coordinador ha enviat un total de 39 missatges de difusió de formació per aquest canal.

Els professors del màster també han aprofitat les oportunitats que els ha donat la institució i 4 d'ells varen realitzar diferents cursos de formació el curs 2016-2017 i 5 ho varen fer el curs 2017-2018

Els cursos realitzats pel professorat queden recollits a la **taula E4_FormacioICE** (atès que molts professors del màster BCP imparteixen docència al màster GDBSI, s'han reunit en una única taula).

EVIDÈNCIES DE L'ESTÀNDARD 3

[Taules de l'estàndard 4](#)

Desplegament del Pla d'estudis: assignació del professorat, categoria del professorat i departament/àrea de coneixement

- [Màster en Biblioteques i Col·leccions Patrimonials. Pla d'estudis](#)
- [Màster en Biblioteques i col·leccions Patrimonials. Oferta Docent del Bienni](#)
- [Màster en Gestió i Direcció de Biblioteques i Serveis d'Informació. Pla d'estudis](#)
- [Màster en Gestió i Direcció de Biblioteques i Serveis d'Informació. Oferta docent del Bienni](#)

Breu CV amb la principal informació sobre l'experiència professional i de recerca

- [Breu currículum del professorat que imparteix el màster GDBSI](#)
- [Breu currículum del professorat que imparteix el màster BCP](#)
- [Resums de currículums d'ambdós màsters](#)

Relació dels projectes de recerca actius del professorat que imparteix docència en els Màsters avaluats

[Llistat de projectes](#)

Satisfacció dels estudiants amb el seu professorat

- [Màster BCP, curs 16-17](#)
- [Màster GDBSI, curs 17-18](#)
- [Informes històrics dels dos màsters](#)

Evidències dels PEQ vinculats a l'estàndard 4

- [PEQ 130 Anàlisi dels resultats](#)
 - Actes amb l'anàlisi de les enquestes d'opinió de l'alumnat
 - [Màster BCP](#)
 - [Màster GDBSI](#)
 - Actes amb l'anàlisi de les dades de rendiment acadèmic
 - [Màster BCP](#)
 - [Màster GDBSI](#)

PLA DE MILLORES DE CENTRE DE L'ESTÀNDARD 4

PM2-1. Professorat: incrementar el nombre de doctors a tots els ensenyaments i el percentatge de professorat a temps complet als graus, especialment a CAV.

En el moment de passar l'acreditació de 2015, un dels ensenyaments del centre va veure condicionada la seva acreditació per que un dels estàndards que no complia era justament aquest. En conseqüència, els esforços de la Facultat s'han adreçat a nodrir de professorat complet i doctor el grau de CAV. I, en aquest sentit si que s'ha incrementat el percentatge de professors a temps complet i el de doctors.

En el cas dels màsters objecte d'acreditació, el percentatge de professorat a temps complet ja era molt alt, en tots dos casos en el moment de l'acreditació i en el cas del màster BCP també era suficient el nombre de doctors, que ara ha davallat una mica per causes ja comentades. En canvi en el Màster GDBSI s'és conscient que el professorat doctor és insuficient (bé que està estratègicament repartit) i ja s'han comentat alguns dels motius i accions dutes a terme. No obstant, cal dir que en el bienni 2017-2019 dos professors d'ambdós màsters han obtingut la tesi doctoral, el que quedarà reflectit en properes recollides de dades de l'espai VSMA.

Evidències :

- [Històric de tesis llegides](#) (Doctorat en Informació i Comunicació)

PM2-9. *Recollir de forma sistemàtica la informació de currículum dels professors contractats.*

S'han fet diferents accions per recollir el currículum dels professors contractats.

- Departament de BIDCAV. Des del departament, d'entrada es va demanar al professorat que facilitessin el seu currículum, el que va tenir un efecte en el 54.50 dels professors.
- Web nou. El nou directori del web de la Facultat incorpora dades acadèmiques en tots els casos, dades de publicacions en la majoria (xuclades del [GREC](#)) i dades professionals i de recerca en cas que hagin desenvolupat el CV breu que poden afegir
- Coordinació dels màsters. Cada coordinador es responsable de la seva part del web en coordinació amb la Secretaria docent del Deganat. Dins de l'espai web de cada màster podem localitzar un apartat dedicat al professorat. En el cas del Màster GDBSI s'ha afegit un petit currículum i, en el cas del Màster BCP s'ha optat per fer enllaços

Evidències associades al PM2-9

- [Recull de correus electrònics on es demana al professorat associat que proporcioni els seus currículum al centre.](#)
- [Captura de pantalla de l'espai del departament on estan emmagatzemats els currículums.](#)
- [Llistat de professorat associat amb indicació de si han lliurat o no el seu CV.](#)
- [Exemple de fitxa del Directori del web de la Facultat](#)
- [Enllaç a l'espai web del professorat del MBCP](#)
- [Enllaç a l'espai web del professorat del MGDBSI](#)

PM2-16. *Incorporar un perfil de docent professional de l'àmbit de les biblioteques i els arxius amb coneixements pràctics actualitzats per tal d'acostar-se a l'establert a la memòria de verificació del màster BCP*

Per tal de donar compliment a aquest pla de millora específic, es van plantejar diverses opcions per part del Coordinador del màster per tal de cobrir l'assignatura obligatòria de preservació i la optativa de fons fotogràfics. En tots dos casos es van localitzar

professionals. Aquests aspectes es van tenir presents en el disseny de l'oferta docent i van ser debatuts en la va reunir de la Comissió de Coordinació del 30 de gener de 2018.

El Coordinador del Màster va comunicar les noves necessitats de l'oferta docent aprovada en la reunió de la Comissió de Coordinació 14 de febrer de 2018 i les necessitats de professorat necessàries. El Director de Departament va poder iniciar els contactes amb professionals i confirmar la disponibilitat de dos experts per realitzar algunes assignatures del màster.

En 2018 dos professionals (un expert perit i la responsable d'un centre de fotografia patrimonial) es van incorporar com a professors associats al màster.

Evidències associades al PM2-16 :

- o [Acta de 30 de gener de 2018 de la comissió coordinadora del màster, de debat del disseny de l'oferta docent](#)
- o [Acta de 14 de febrer de 2018 d'aprovació de l'oferta docent](#)
- o Currículum dels nous professors del màster
 - ✓ [Josep Àngel Borràs Vela](#) (Linkedin)
 - ✓ [Laia Foix Navarro](#) (Linkedin)

Estàndard 5. Eficàcia dels sistemes de suport a l'aprenentatge

«La institució disposa de serveis d'orientació i de recursos adequats i eficaços per a l'aprenentatge de l'alumnat.»

5.1. Els serveis d'orientació acadèmica suporten adequadament el procés d'aprenentatge i els serveis d'orientació professional faciliten la incorporació al mercat laboral.

Pla d'acció tutorial. Com ja es va posar de manifest durant el procés d'acreditació de 2015, el centre disposa de plans d'acció tutorial (PAT) des del curs 2006-2007. El [PEQ 050](#) i [PEQ 051](#) del SAIQU (*Orientació a l'estudiant de grau* i *Orientació a l'estudiant de màster*, respectivament) recullen i reflecteixen aquesta llarga trajectòria en la pràctica del suport i l'orientació a l'alumnat. En aquests PEQ s'estableix el "què, qui, com i quan" del suport que s'ofereix a l'estudiant en els diferents moments dels seus estudis (acollida i nou accés, durant els estudis, de forma específica en relació amb les pràctiques curriculars i el treball final, etc.) i en relació amb diferents aspectes (informació sobre tràmits administratius, informació i intervenció acadèmica, orientació professional, etc.).

L'estructura sobre la que els recolza el sistema de PAT de la Facultat de Biblioteconomia i Documentació es basa en l'existència d'un [PAT de Centre](#), que articula els PAT de les diferents titulacions, cadascuna de les quals amb el seu propi **coordinador** i amb les seves pròpies accions específiques dins del marc general. En la base de l'estructura està el **tutor de carrera** que està a la disposició dels estudiants que té assignats per qualsevol dubte, consulta o problema que tinguin i també els fa arribar informacions del seu interès.

Les activitats realitzades per ajudar l'estudiant en el seu trànsit per la universitat apareixen definides en els dos procediments de qualitat abans esmentats i es concentren en tres punts fonamentals

1. Activitats d'**acollida**. En aquest marc es fa la jornada d'acollida cada any per als nous estudiants. També tenen bona acollida les tutories prematrícula, destinades a orientar l'estudiant en la seva tria acadèmica i la sessió que realitza secretaria per ajudar els nous alumnes en el procés d'automatrícula.
2. Activitats de **suport**, com les tutories individuals i grupals, les jornades per informar sobre assignatures optatives, o la derivació per part del tutor de l'estudiant cap a serveis que puguin ajudar els estudiants en un determinat moment (com el Servei d'Atenció Psicològica de la UB o el Servei d'Integració del SAE)
3. Activitats d'**orientació** professional, destacant especialment la iniciativa [Passaport a la professió](#) del grau en Informació i Documentació, iniciada el curs 2015-2016 i ampliada a la doble titulació Infocom el curs 2018-2019. Conjuntament amb el Servei d'Atenció a l'Estudiant (SAE) de la UB i de forma coordinada amb les accions del PAT, es dissenyen i duen a terme un conjunt d'actuacions a cadascun dels cursos del grau / doble titulació, amb l'objectiu de guiar a l'estudiant en la construcció del seu currículum i la definició del seu perfil professional de forma reflexiva i progressiva al llarg dels estudis.

El grau de la Facultat de Biblioteconomia i Documentació gestiona el suport a l'alumnat a través del PEQ 050 i disposen, per tant, del seu PAT. Tanmateix, els serveis del Pla d'Acció Tutorial no estan tan desenvolupats a CAV com al grau d'Informació i Documentació, ja que el fet que, a CAV, l'alumnat tingui un perfil d'accés amb notes de tall elevades, fa que el desenvolupament d'un Pla d'Acció Tutorial complet no es percebi com una necessitat prioritària. Per tant, més enllà de la tutoria grupal que se'ls fa en el marc de la jornada d'acollida cada setembre, no s'ha vist fins ara la necessitat de fer-ne després un seguiment aprofundit. Amb tot, els responsables de la titulació tenen planejat oferir en un futur proper, tant un increment coordinat de les accions del Pla d'Acció Tutorial a l'inici i durant els estudis dels alumnes, així com la realització d'accions de cara a l'orientació professional i a la inserció laboral en els darrers cursos de la titulació.

Quant als màsters de la Facultat, aquests gestiona el seu Pla d'Acció Tutorial a partir del PEQ 051, que té com a peculiaritat el fet que l'orientació de les pràctiques curriculars està suportada pel servei de PAT i no des de la coordinació de les pràctiques, com en els graus.

En el cas del [màster GDBSI](#), l'informe de valoració de l'acció tutorial del bienni 2015-2017, aprovat per la comissió el 25 d'abril de 2018, destaca el disseny i execució d'accions de suport especials no previstes del primer any del bienni, arran del perfil del col·lectiu de nou accés format per 12 estudiants procedents de la República Dominicana. Amb l'objectiu d'acollir-los, facilitar la seva integració, omplir mancances i fer el seguiment del seu itinerari curricular, es van realitzar 35 tutories individuals, algunes trobades grupals. A més, al material informatiu del PAT s'hi van afegir continguts relatius a tècniques de treball i comunicació acadèmiques, recursos per a l'aprenentatge de llengües i informació pràctica sobre la ciutat de Barcelona i Catalunya.

Quant al [màster BCP](#), el 29 de setembre de 2015, en fer la valoració del primer any del bienni 2014-2016, es va revisar el calendari d'accions de suport i orientació previstes per al segon any del bienni en relació a pràctiques i TFM, per tal d'ajustar-les millor al calendari de gestió i tràmits d'ambdues assignatures. En reunió de 21 de juny del 2016 s'aprovà l'informe del PAT del bienni complet, considerant que el conjunt d'accions de suport i orientació previstes en el PAT s'havien dut a terme amb tota normalitat i sense cap incidència i destacant l'efectivitat observada de nou material i accions de caire informatiu per al coneixement d'aspectes complementaris a la formació curricular (pràctiques no curriculars i pràctiques d'estiu a l'estranger) i per a qüestions pràctiques (beques i tràmits).

Per donar més coherència a la planificació de les accions de suport i orientació a l'estudiant, en el cas dels dos màsters, es va decidir substituir la planificació anual dels seus PAT per una altra de perspectiva biennal, més d'acord amb l'estructura pròpia de les titulacions.

Valoració de les accions de suport. Malgrat que el PAT de centre estableix l'obligació d'avaluar de forma sistemàtica les accions dutes a terme amb una eina que permet mesurar la participació i la satisfacció, cal fer un esforç afegit per normalitzar aquesta pràctica en relació amb totes les accions concretes de suport i orientació que es duen a terme a les diferents titulacions, especialment de màster, i reflectir-ne els resultats als informes de valoració que presenta el coordinador. Les eines de recollida de dades existents per part de la UB i de l'AQU són molt genèriques i fins ara han recollit, només, les valoracions de titulats de graus. Una via per aconseguir això pot ser incorporar la

plantilla de valoració en l'actualització dels PEQ 050 i 051, com ja s'ha fet en altres PEQ, de manera que sigui fàcil recollir-la més tard en el PEQ 130, d'anàlisi de resultats. La revisió dels PEQ 050 i 051 està previst finalitzar-la el juliol de 2019.

En **síntesi**, tot i la necessària tasca de millora continuada en els aspectes d'avaluació esmentats, el centre considera que les accions de suport i orientació professional establertes al PEQ 050 i 051 són adequades i suficients per facilitar el procés d'aprenentatge i la incorporació al mercat laboral dels alumnes. A més, es valora de forma molt positiva, en els cas dels màsters objecte de titulació, la capacitat mostrada en adaptar la planificació de l'acció tutorial a l'estructura biennal dels títols i als calendaris de gestió administrativa d'assignatures i, en el cas del màster GDBSI, la capacitat de donar resposta adient a necessitats de suport i orientació imprevistes a causa del perfil inusual del conjunt de l'alumnat.

5.2. Els recursos materials disponibles són adequats al nombre d'estudiants i a les característiques de la titulació.

Equipaments i serveis de la Facultat

1. [Aulari](#)
2. [Aules d'informàtica](#)
3. [Aules i espais d'estudi](#)
4. [Biblioteca](#)
5. [Copisteria](#)
6. [Menjador dels alumnes](#)
7. [Plató](#)
8. [Sala d'actes](#)
9. [Sala de juntes](#)
10. [Aula de so](#)
11. [Secretaria d'Estudiants i docència](#)
12. [Borsa de treball](#)

Tal i com es va reflectir durant el procés d'acreditació de 2015, el SAIQU-BID disposa del [PEQ 110](#) per a la gestió i millora dels recursos materials i del [PEQ 120](#) per a la gestió i millora dels serveis.

En relació amb aquestes dues qüestions, la **taula ES.5.2.1 (i derivades)** mostra les dades bàsiques de valoració del servei de biblioteca, del Campus virtual i de les aules d'informàtica facilitades per la UB²⁰. Val a dir que són dades de centre, que no permeten diferenciar entre ensenyaments, la qual cosa pot suposar un biaix important, atès que les

²⁰ Totes les dades recollides de satisfacció d'[estudiants](#) i [titulats](#) amb serveis, infraestructures i equipaments del centre estan disponibles al web del SAIQU.

necessitats d'una titulació poden ser molt diferents a les d'altres i això es reflectirà, de ben segur, en les valoracions que els estudiants en facin.

Taula 16. E5.2.1. Dades de satisfacció d'estudiants amb serveis i instal·lacions (enquesta d'estudiants UB) (evolució 2015-2017)

Ítem	2015	Mitjana UB	2016	Mitjana UB	2017	Mitjana UB
Biblioteca	2,61	2,83	2,7	2,90	2,42	3,07
Campus Virtual	3,09	2,96	3,08	3,01	2,88	3,00
Aules	2,36	2,41	2,37	2,22	2,24	2,21
Aules d'informàtica	2,72	2,7	1,83	2,59	2,49	2,49

Font: Enquesta als estudiants sobre serveis, activitats i instal·lacions de la UB. Escala de valoració d'1 a 4.
 Unitat proveïdora: Gabinet Tècnic del Rectorat.
 Elaboració: Centre

Taula E.5.2.1.a Valoració general dels serveis de biblioteca

	Valoració biblioteca Campus (2017)	Valoració Mitjana CRAI-UB (2015)
Valoració global	2,42	3,07
Espais	2,09	2,94
Condicions ambientals (il·luminació, soroll i equipaments)	1,68	2,77
Disponibilitat d'ordinadors	2,65	2,64
Disponibilitat de punts de connexió	2,36	2,58
Accés als recursos d'informació	2,97	3,05
Disponibilitat de la bibliografia recomanada pel professorat	2,85	2,78
Sales de treball en grup	1,64	2,5
Disposició del personal a resoldre dubtes	2,82	3,11
Informació i difusió dels serveis del CRAI	2,48	2,71
Formació rebuda pels bibliotecaris (en cas que n'hàgiu fet)	3,0	3,1
Serveis de préstec (en cas que n'hàgiu fet)	3,35	3,29
Suport a Campus Virtual	2,29	2,76

Font: Enquesta als estudiants sobre serveis, activitats i instal·lacions de la UB. Edició 2017-2018. Escala de valoració d'1 a 4.
 Unitat proveïdora: Gabinet Tècnic del Rectorat.
 Elaboració: APQUB

Taula E.5.2.1.b. Valoració de les aules

	Valoració aules facultat de Biblioteconomia i Documentació	Valoració aules mitjana UB

Valoració global	2.24	2.21
------------------	------	------

Font: Enquesta als estudiants sobre serveis, activitats i instal·lacions de la UB. Edició 2017-2018. Escala de valoració d'1 a 4. Unitat proveïdora: Gabinet Tècnic del Rectorat
Elaboració: APQUB

Taula E.5.2.1.c. Valoració de les aules informàtica

	Valoració aules informàtica facultat de Facultat de Biblioteconomia i Documentació	Valoració aules informàtica mitjana UB
Valoració global	2.49	2.49

Font: Enquesta als estudiants sobre serveis, activitats i instal·lacions de la UB. Edició 201x. Escala de valoració d'1 a 4. Unitat proveïdora: Gabinet Tècnic del Rectorat
Elaboració: APQUB

Taula E.5.2.1.d. Valoració de les sales d'estudi

	Valoració sales d'estudi facultat de de Biblioteconomia i Documentació	Valoració sales d'estudi mitjana UB
Valoració global	1.78	2.42

Font: Enquesta als estudiants sobre serveis, activitats i instal·lacions de la UB. Edició 201x. Escala de valoració d'1 a 4. Unitat proveïdora: Gabinet Tècnic del Rectorat
Elaboració: APQUB

Taula E.5.2.1.e. Valoració dels laboratoris

	Valoració laboratoris facultat de de Biblioteconomia i Documentació	Valoració laboratoris mitjana UB
Valoració global	1,81	2.51

Font: Enquesta als estudiants sobre serveis, activitats i instal·lacions de la UB. Edició 201x. Escala de valoració d'1 a 4. Unitat proveïdora: Gabinet Tècnic del Rectorat
Elaboració: APQUB

A banda d'aquestes dades, que responen a uns percentatges d'alumnes matriculats realment baixos (7,7 % el 2015 i 8,7 % el 2016)¹ el més important en relació amb aquest apartat és el que fa referència a la finalització de les infraestructures i equipaments per als estudis del grau de Comunicació audiovisual (CAV), aspecte que va condicionar l'acreditació de la titulació i que quedava recollit en la **PM2-2** del **pla de millores de centre**. En realitat, en el moment de rebre l'IDA de la titulació, les instal·lacions ja estaven finalitzades i en ús. Altres millores realitzades quant a equipaments del centre fan referència a la substitució dels equips informàtics durant el 2017 i a la creació de més espais informals de treball en grup distribuïts pels diferents vestíbuls de l'edifici.

Les estadístiques que mostren els nivells d'ús dels serveis de biblioteca, apareixen recollides a les taules **E5.2.2.** i mostren uns nivells d'usos considerables a la biblioteca,

bé que els usos estan lleugerament per sota dels de la UB, aspecte que caldria millorar (recordem, però, que el percentatge de resposta a l'enquesta és molt baix). Si, a nivell purament de mostra, s'analitzen les dades de préstec es pot veure que el 0,95 dels préstecs de la UB entre estudiants de primer i segon cicle corresponen al CRAI de biblioteconomia. En total la UB té 16 CRAI, pel que d'entrada es podria pensar que aquesta xifra es molt baixa. Ara bé, si pensem que la Facultat de Biblioteconomia i Documentació té només el 1,30 % dels estudiants de la UB, les dades queden més compensades. Malauradament no es disposa de dades que permetin conèixer el nivell de connexió a recursos electrònics, donat que caldria veure si aquesta diferència no queda compensada per un major ús d'aquesta mena d'eines.

Taula E.5.2.2.a. Préstecs i renovacions per ubicació i tipus d'usuari : curs 2017-2018

Biblioteca	Alumnes de 1r i 2n cicle	Alumnes de 3r cicle	PDI	PAS	CBUC	Altres	TOTAL
FACULTAT	3335	1017	2207	943	117	901	8520
TOTAL CRAI	352525	81052	70625	17049	13031	19624	553906

Unitat proveïdora: CRAI-UB
Elaboració: APQUB

Taula E.5.2.2.b. Préstecs i renovacions per ubicació i tipus de préstec

Biblioteca	Préstec normal	Préstec restringit	Exclòs préstec	Audiovisual	Bib. recomanada	Bib. rec. cap set.	Portàtil	E-reader	Aparell òptic	Sala treball
FACULTAT	3055		201	0	2966	32	83	9	1888	286
TOTAL CRAI	276988		7315	1624	199811	1696	20269	45	8349	37809
Biblioteca	SUB-TOTAL Documents	SUB-TOTAL Equipaments	TOTAL							
FACULTAT	6254	2266	8520							
TOTAL CRAI	487434	66472	553906							

Unitat proveïdora: CRAI-UB
Elaboració: APQUB

Taula E.5.2.2.c. Nombre de visitants (entrades)

UBICACIÓ	ANUAL		MITJANA OCUPACIÓ DIÀRIA		DIES	
	Global	Dissabtes i festius	Global	Dissabtes i festius	Totals	Dissabtes i festius
FACULTAT	104597	0	471	0	222	0
TOTAL CRAI	3098537	361232	12235	6195		

Unitat proveïdora: CRAI-UB
Elaboració: APQUB

Taula 5.2.2.d. Nombre de visitants (entrades)

	Alumnes de 1r i 2n cicle inscrits (1a)	Alumnes de 1r i 2n cicle han fet préstec (1)	Alumnes de 3r cicle inscrits (2a)	Alumnes de 3r cicle han fet préstec (2)
FACULTAT	581	224	64	55

Unitat proveïdora: CRAI-UB
Elaboració: APQUB

Taula E.5.2.2.e. Formació CRAI- Biblioteca

	Formació a mida	Formació programada	Formació reglada
Nombre de cursos impartits	4	1	2
Número d'hores	3	2	4
Número matriculats			45
Número d'assistents reals	54	4	38

Unitat proveïdora: CRAI-UB
Elaboració: APQUB

En resum, el centre considera que els recursos són suficients i adequats per desenvolupar de manera adequada les activitats docents i assegurar l'aprenentatge de l'alumnat. La institució ha de garantir, però, que es disposa dels recursos econòmics necessaris per al manteniment de l'equipament i la substitució del material obsolet. Igualment, es considera important, en relació amb els ensenyaments semipresencials, però no només, que la institució treballi per millorar la suficiència i la velocitat de les connexions al Campus Virtual i, en aquest sentit, s'espera que la transició cap a un Campus virtual al Núvol (efectiva a partir de 2018-2019) constitueixi un fet positiu per a totes les titulacions.

EVIDÈNCIES DE L'ESTÀNDARD 5

- [Taules de l'estàndard 5.2.](#)
- [Notícies del Butlletí de notícies de la Facultat sobre la Jornada d'acollida](#)
- [Notícies del Butlletí de notícies de la Facultat sobre mobilitat](#)
- [Passaport a la professió](#)
- [Notícia del Butlletí de notícies de la Facultat sobre Jornades d'orientació professional](#)
- [Espais de la Facultat](#)
- Evidències derivades dels procediments de qualitat (s'afegeixen només evidències vinculades al centre en general o a les titulacions objecte d'acreditació)
 - [PEQ 050](#) (graus)
 - [PEQ 051](#)
 - [PAT de centre](#)
 - [Màster. BCP Programa del bienni 2016-2018](#)
 - [Màster GDBSI. Programa del bienni 2017-2019](#)
 - [Acta del Màster BCP d'aprovació del PAT \(2014-2016\)](#)
 - [Acta del Màster BCP d'aprovació del PAT \(2016-2018\)](#)
 - [Acta del Màster BCP d'informe del PAT 2014-2015 i de revisió del PAT \(2014-2016\)](#)
 - [Acta de la CCMGDBSI d'aprovació de l'informe de PAT 2015-2017](#)
 - [Informe d'avaluació del PAT 2015-2017](#)
 - [Acta de la CCMGDBSI d'aprovació del programa de PAT 2017-2019](#)
 - [Espai de comunicació amb l'alumnat del MBCP](#)
 - [Espai de comunicació amb l'alumnat del MGDBSI](#)
 - [Document d'acollida dels nous alumnes del MBCP](#)
 - [PEQ 110](#)
 - [Tancament de l'exercici pressupostari 2017](#)
 - [Aprovació en Junta del Tancament de l'exercici pressupostari 2017](#)
 - [PEQ 120](#)
 - [Bústia de queixes i suggeriments de la Facultat de Biblioteconomia i Documentació](#)
 - [Informes de queixes i suggeriments 2015-2018](#)
 - [Avaluacions en Comissió Acadèmica de Facultat dels Informes de queixes i suggeriments](#)
 - [Indicadors de satisfacció de la Facultat de Biblioteconomia i Documentació](#)

PLA DE MILLORES DE CENTRE (ESTÀNDARD 5)

PM2-18 : Redefinir el PAT plantejant-lo com un "Pla d'orientació i suport a l'alumnat" general de centre dins dels PEQ 050 i 051, amb la substitució dels PAT de titulacions per un PAT de graus i un PAT de màsters, definits als dos PEQ.

Amb anterioritat al procés d'acreditació de 2015, els diferents PAT funcionaven de forma separada en les diferents titulacions, tot seguint les [directrius de la UB](#), Com a resultat

del procés d'acreditació es va establir aquest pla de millora que tenia com objectiu definir un PAT global de centre per garantir la coherència de l'acció tutorial i establir els mínims comuns obligatoris quant a objectius, tipus d'accions de suport i orientació a l'estudiant, temes o àrees objecte de les accions i moments dels estudis en què calia dur-les a terme. Es tractava d'una acció necessària ja que havien augmentat el nombre de titulacions del centre i cadascuna disposava d'un Pla d'Acció Tutorial separat, perdent-se la visió global de centre necessària per a una visió i avaluació coherents del suport. L'acció de millora va culminar el 7 de juliol de 2017, amb l'aprovació del primer [PAT de centre](#) en reunió de Comissió Acadèmica de Facultat. El nou PAT de centre es complementa amb la planificació i aprovació anual de les accions concretes que cada titulació durà a terme i el seu calendari.

Evidències del PM 2-18

- [PAT de centre](#)
- [Màster. BCP Programa del bienni 2016-2018](#)
- [Màster GDBSI. Programa del bienni 2017-2019](#)
- [Actes d'anàlisi de la CCMBCP dels resultats del Pla d'Acció Tutorial](#)
- [Acta d'anàlisi de la CCMGDBSI dels resultats del Pla d'Acció Tutorial](#)

PM 2-17. *Proposar, valorar i planificar possibles activitats de docència, innovació i/o recerca amb participació de la biblioteca de BiD i amb el CRAI-UB.*

Una de les recomanacions del CAE expressades en els IDA i recollides en el **Pla de millors** del centre va ser el reforçament de la vinculació de la biblioteca amb els estudis de l'àmbit de la informació i la documentació. En aquest sentit, la PM2-17 mirava d'establir aquesta vinculació en relació amb la docència, la innovació i la recerca. Més enllà de la feina que duu a terme la comissió de biblioteca del centre, amb participació de professorat de l'àmbit, en algunes assignatures del grau ID s'han dut a terme actuacions concretes de col·laboració en el curs 2016-2017; com a exemple, una proposta de millora dels estudiants en el marc d'un exercici de l'assignatura *Introducció als sistemes i serveis d'informació* va resultar en una nova senyalització de la biblioteca a l'edifici. Val a dir que ja existeix una estreta col·laboració amb la biblioteca en diferents àmbits des de fa uns anys, com ara l'ús del jardí i els espais de la biblioteca per a la *Viquimarató* anual organitzada pel centre, la planificació conjunta amb el PAT del grau ID per a la visita guiada a la biblioteca en la jornada d'acollida d'alumnes de nou accés, o el seminari sobre gestors bibliogràfics que ofereix la biblioteca per als alumnes de TFG del grau ID.

Evidències del PM-2.17

- [Serveis del CRAI de Biblioteconomia i Documentació](#)
- [Comissió de Biblioteca](#)
- [Reunió CRAI - Deganat 18 01 2018](#)
- [Infografia d'acollida del CRAI](#)
- [Publicitat de la Viquimarató de Biblioteconomia 2017](#)
- [Facebook del CRAI de Biblioteconomia i Documentació](#)
- [Concurs per batejar les dues noves sales d'estudis del CRAI Biblioteconomia](#)
- [Taller sobre Wikidata](#)
- [Notícies sobre el CRAI BiD publicades pel Butlletí de notícies de la Facultat](#)

Estàndard 6. Qualitat dels resultats dels programes formatius

«Les activitats de formació i d'avaluació són coherents amb el perfil de formació de la titulació. Els resultats d'aquests processos són adequats tant pel que fa als assoliments acadèmics, que es corresponen amb el nivell del MECES de la titulació, com pel que fa als indicadors acadèmics, de satisfacció i laborals.»

6.1 Els resultats de l'aprenentatge assolits es corresponen amb els objectius formatius pretesos i amb el nivell del MECES de la titulació

El centre considera que els resultats d'aprenentatge assolits per tots dos màsters s'adeqüen al perfil competencial dels màsters avaluats i permeten que els alumnes egressats obtinguin els resultats requerits per al nivell 3 del [MECES](#). Aquests objectius queden, a efectes pràctics, recollits en les competències bàsiques, que es poden consultar a **taula 6.1** i que es distribueixen en les diferents matèries que inclou la memòria de verificació .

De la mateixa manera, els objectius de la titulació, recollits en la memòria de verificació, es tradueixen en les diferents competències generals i específiques, les quals, a l'igual que les competències bàsiques, són distribuïdes per la memòria de verificació en les diferents matèries de la titulació.

Cadascuna de les matèries de la memòria de verificació consta d'una o més assignatures, les quals han de recollir la seva organització i estructura dins dels anomenats plans docents, [El PEQ 060](#) garanteix la creació, continguts i circuit d'aprovació d'aquests plans, sent les competències un apartat dels mateixos. Cada assignatura selecciona aquelles competències que es consideren pròpies dins de la matèria de la memòria de verificació a la qual pertanyen i el conjunt de les assignatures d'una matèria ha de garantir que totes les competències d'una matèria quedin recollides en un o més plans docents. A més, el pla docent recull també els objectius, continguts, metodologia, activitats i sistemes d'avaluació de l'assignatura, d'acord amb la [normativa UB](#). El circuit de control de la qualitat dels plans docents els fa passar per un seguit d'òrgans que els revisen i els garanteixen la qualitat. D'altra banda, el [PEQ 140](#) garanteix que les assignatures de les assignatures es fan públics i que aquesta informació s'actualitza de forma periòdica per part dels responsables.

Finalment, el [PEQ 130](#), d'anàlisi de resultats, permet confirmar si els nivells de satisfacció són elevats i detectar deficiències en la titulació que permetin a seva millora contínua.

A nivell ja dels màsters objecte d'acreditació, es considera que el conjunt de plans docents de les assignatures de tots dos màsters garanteix que entre les diferents assignatures s'assoleix el conjunt de competències indicades a les matèries en les memòries de verificació. Les competències definides en el seu moment es consideren adequades per assolir el perfil de formació establert, excepte en el cas d'algunes competències del [màster BCP](#) i d'una competència del [màster GDBSI](#) que, com ja s'ha esmentat en la valoració de l'estàndard 1 d'aquest ISC, s'han enviat a modificació per tal d'incloure alguns matisos del perfil professional adoptats arreu per organismes internacionals.

La segona part de la **taula E6.1.** recull les competències associades a les assignatures que s'han triat, a les matèries a les quals pertanyen, a les pràctiques externes i al TFG. La taula mostra diferències en la assignació competències matèria / competències assignatura (en algun cas hi ha competències que no pertanyen a la matèria), però totes elles son fruit de l'evolució natural i del replantejament dels ensenyaments que es fa de forma anual en el moment de realitzar els plans docents. Tots aquests canvis, son fruit del procés de seguiment i s'han documentat i corregit en la modificació de la memòria de 2019

6.2. Les activitats formatives, la metodologia docent i el sistema d'avaluació són adequats i pertinents per garantir l'assoliment dels resultat de l'aprenentatge previstos.

Activitats de formació, metodologies docents i sistemes d'avaluació

Les **activitats de formació, les metodologies docents i els sistemes d'avaluació** establerts a nivell de matèries es mantenen i es segueixen considerant adequats per al gruix de totes dues titulacions. Tot i això, a l'igual que en el cas de les competències comentades anteriorment, de tant en tant s'han anat introduint alguns canvis en assignatures concretes, en funció de diferents criteris (valoració de l'alumnat en les enquestes i tutories, resultats obtinguts, nombre d'alumnes matriculats, incorporació de nou professorat...).

Per poder veure fins a quin punt les activitats formatives i els sistemes d'avaluació de les assignatures contribueixen assolir els resultats d'aprenentatge previstos, s'ha fet una selecció de dues assignatures obligatòries de cadascun dels màsters i s'hi han afegit les assignatures de TFM i pràctiques. Les **taules E6.2 i E6.3.** recullen les característiques fonamentals d'aquestes assignatures i de les matèries a les quals pertanyen. En elles es pot observar també com en els plans docents actuals hi ha algunes variacions (marcades en vermell) en relació a les activitats formatives i als sistemes d'avaluació previstos en la memòria de verificació de 2012. Són algunes d'aquestes variacions mínimes les que el centre ha introduït en el procés de modificació de 2019 com a part del procés de seguiment.

Finalment, es necessari comentar que les assignatures singulars (Pràctiques i TFM) disposen de

- Rúbriques d'avaluació que proporcionen una major objectivitat i homogeneïtat en l'anàlisi dels diversos factor avaluatius
- Un coordinador, que s'ocupa de coordinar als diversos tutors i que depèn del tutor de centre respectiu
- Espais web específics on s'exposen públicament els principis de funcionament de totes dues assignatures.: [Pràctiques GDBSI](#), [Pràctiques BCP](#), [TFM GDBSI](#), [TFM BCP](#).

Màster BCP

Les assignatures seleccionades han estat les següents :

Ass. 568833. Disseny estratègic de productes culturals i patrimonials.

L'assignatura forma part de la matèria *Introducció als estudis patrimonials* i s'ocupa bàsicament de donar les línies bàsiques per muntar un projecte cultural i patrimonial. El sistema de treball és semipresencial i utilitza les hores de treball presencials per a la realització d'activitats teòricopràctiques que complementa amb algunes sortides de camp. En ser una assignatura de component teòric amb una bona part pràctica, es considera que les activitats formatives són clarament adequades. Hi ha dos elements d'avaluació fonamentals que permeten apreciar el compliment d'objectius i competències de l'assignatura: la realització d'un projecte i la valoració de la participació i assistència a classe. Aquests tipus d'activitats d'avaluació ja estaven previstes a la memòria però l'assignatura n'ha variat lleugerament els percentatges, fet que ha quedat recollit en la modificació de 2019

Ass. 568835. Anàlisi formal i material del llibre antic. L'assignatura pertany a la matèria *Tractament i preservació del patrimoni* i s'ocupa de donar a conèixer les característiques externes del llibre antic a fi que els especialistes que vol formar el màster puguin identificar-ne adequadament les peces valuoses... La major part de les hores presencials es destinen a la teoria, que es complementa amb alguna sortida de camp, i òbviament amb les pràctiques amb documents. Aquest darrer aspecte no estava contingut en la memòria de 2012 però amb molt bon criteri els responsables del màster el van afegir amb posterioritat. Finalment, l'avaluació de l'assignatura és molt adequada per garantir l'assoliment de les competències ja que el 50 % de la nota ve donada per un treball en que l'alumne ha d'analitzar a fons un llibre antic. L'assistència i participació a classe i diversos exercicis a realitzar pels alumnes complementen l'encertat sistema d'avaluació

Ass. 568837. Pràctiques externes en biblioteques i centres patrimonials. Les pràctiques externes apareixen regulades pel [PEQ 070](#) però també es concreten en un pla docent que estableix que l'alumne ha de cursar 125 hores de pràctiques en un centre de l'especialitat. Una petita part de les hores presencials, afegides amb posterioritat a la memòria de verificació de 2012 són els seminaris, que permeten posar en comú experiències i solucionar dubtes i problemes. L'avaluació es realitza, com és habitual en aquest tipus d'assignatures, presentant un treball (60 %) (en el que s'analitza el centre, s'expliquen detalladament les accions desenvolupades i es proposen possibles actuacions o millores en els processos que s'han analitzat), participant en les activitats de seguiment (10%) i incorporant a l'avaluació final l'avaluació que en fa el centre de pràctiques (30%). En la darrera modificació de la memòria de verificació s'ha demanat passar de 7,5 a 10 cr per tal de permetre una estada al centre més dilatada i enriquir encara més l'experiència i l'aprenentatge de l'alumnat. El tema va ser debatut i aprovat en la reunió del CCM de 11 de juliol de 2018.

Ass. 568838. Treball de fi de màster. El Treball Final de Màster és un treball d'investigació, d'innovació o intervenció sobre algun dels temes o conceptes generats en els àmbits de les biblioteques patrimonials. Està regulat pel [PEQ 061](#) i ha de presentar una aportació original equivalent a un article publicable en una revista científica o a una

presentació a un congrés. Té molt poques hores presencials que s'han incorporat amb posterioritat a la memòria de 2012 i que consten fonamentalment de tutorització per grups i de seminaris. La definició original del TFM en el màster BCP li reservava un total de 15 crèdits. Tanmateix aquesta càrrega s'ha revelat excessiva i la memòria modificada de 2019 ha demanat baixar la càrrega lectiva a 12,5. De fet aquest canvi es va voler introduir en la oferta docent de 2018-2019 i va ser desestimat en el seu moment per Gestió Acadèmica per implicar canvis que suposaven una modificació substancial, d'acord amb els criteris d'AQU. Per tant no s'ha pogut demanar fins que s'ha obert el procés de modificació.

Per tal de garantir una adequada evolució i avaluació del pla formatiu representat pel TFM, aquest disposa d'un equip de tutors dirigit per un coordinador dins de l'ensenyament. Aquest darrer depèn del coordinador de TF de centre, que ha de marcar les pautes a seguir de les diferents titulacions.

Màster GDBSI

En el cas del màster GDBSI les assignatures seleccionades han estat les següents

Ass. 572262. Planificació. La finalitat de l'assignatura és conèixer els diferents sistemes de planificació que hi ha i com articular-los en un projecte. Al final, un cas pràctic, que té un valor del 60 % de la nota serveix com a element d'avaluació. De forma complementària també intervenen en l'avaluació les lectures i els fòrums i debats en línia (40 % de la nota). De fet, els elements d'avaluació s'han modificat en relació a la memòria de 2012, que establia uns altres paràmetres per l'avaluació de la matèria que s'han reordenat en la modificació de 2019. Finalment, cal afegir que les activitats formatives són de caire teòricopràctic, ja que del temari es desprèn la importància de totes dues vessants d'aprenentatge.

Ass. 572266. Mètodes i tècniques d'avaluació i gestió de la qualitat. La finalitat de l'assignatura és justament conèixer el que és un sistema de qualitat i aprendre a muntar-lo, el que es correspon totalment amb el caire de gestió que té el màster que ens ocupa. Com que té un vessant tant teòric com pràctic, les 15 h de classe presencial es dediquen a tractar tots dos aspectes i tenen com element fonamental d'avaluació els treballs realitzats per l'estudiant (90 %) i les aportacions en línia que fan els alumnes (10%).

Ass. 572274. Pràctiques. Les pràctiques externes apareixen regulades pel [PEQ 070](#) però també es concreten en un pla docent que estableix que l'alumne ha de cursar 200 hores de pràctiques en un centre de l'especialitat. Una petita part de les hores presencials, afegides amb posterioritat a la memòria de verificació de 2012, són els seminaris, que permeten posar en comú experiències i solucionar dubtes i problemes. L'avaluació es realitza, com és habitual en aquest tipus d'assignatures, presentant un

treball (50 %) participant en les activitats de seguiment (15%) i incorporant a l'avaluació final l'avaluació que en fa el centre de pràctiques (35%).

Pel que fa específicament al treball, i atenent a la CE1 (Analitzar l'entorn de les unitats i serveis d'informació i les necessitats dels usuaris, mitjançant l'obtenció i interpretació de dades en un context estratègic i de competència), el alumnes han de començar la memòria de Pràctiques amb una anàlisi del context del centre, unitat o servei en el que han fet les pràctiques. És el punt nuclear del treball. L'aplicació dels coneixements apresos als estudis s'ha de concretar en l'exposició del marc institucional i social de l'organització.

L'anàlisi del context ha de proporcionar una radiografia clara que no es limiti a descriure'l sinó que l'anàlisi ha de permetre identificar les característiques més significatives dels usuaris o destinataris, dels fons i col·leccions i dels serveis, d'acord amb la finalitat que es vol aconseguir (CE5 Planificar i gestionar de manera col·laborativa per garantir que els serveis i els productes que s'ofereixen responguin a les demandes i les necessitats de l'organització i dels usuaris).

L'estructura d'aquest apartat punt dependrà de l'anàlisi feta: així, els elements considerats, com també la seva agrupació i ordenació, variaran en funció del centre i de la visió que cada estudiant en vulgui transmetre.

La segona part de la memòria consisteix en la identificació dels punts forts i febles de la unitat o servei, de la valoració de les causes d'aquests punts, i de les oportunitats i amenaces que cal tenir en compte de cara al futur. S'ha d'elaborar prenent com a base el coneixement obtingut en la realització de l'anàlisi del context, tenint ben present els objectius de l'organització, centre o unitat i els recursos disponibles (C2: Diagnosticar i identificar els factors crítics que determinen l'èxit d'una organització en l'àmbit de les unitats i serveis d'informació). Cal indicar els aspectes positius pensant-hi per què s'hi donen, sospesar la rellevància dels diferents punts forts i febles detectats i fer menció dels factors que justifiquen els aspectes negatius, oferint possibles alternatives per superar-los. És a dir, no hi ha prou amb l'exposició dels punts febles i forts, sinó que aquesta és un pas per proposar-ne una reflexió sobre els motius i les millores necessàries, que és on volem arribar.

La tercera part, consisteix en seleccionar un dels punts febles de l'informe d'avaluació i elaborar una proposta d'actuació que aprofiti els recursos del centre i les oportunitats del context.

La proposta, breu, pot incloure els següents punts:

- Definició de la proposta (què)
- Justificació de la proposta (per què)
- Objectius (què volem aconseguir)
- Accions que s'han de desenvolupar (què proposem fer)

- Planificació (quan, com, qui)
- Avaluació (com avaluarem si ha funcionat)

(CE5 – Planificar i gestionar de manera col·laborativa per garantir que els serveis i els productes que s’ofereixen responguin a les demandes i les necessitats de l’organització i dels usuaris; CE7 Aplicar instruments i estratègies de promoció i comunicació d’unitats, serveis i productes per a la captació de mercat amb la participació dels usuaris).

Finalment, l’estudiant ha de descriure les tasques realitzades durant l’estada de pràctiques i elaborar unes conclusions que posin de relleu les aportacions de dita estada a la seva formació global.

Ass. 568838. Treball de fi de màster. El Treball Final de Màster és un treball d’investigació, d’innovació o intervenció sobre algun dels temes o conceptes generats en els àmbits de les biblioteques patrimonials. Està regulat pel [PEQ 061](#) i ha d’incloure una aportació original equivalent a un article publicable en una revista científica o a una presentació a un congrés. Tal com recull el pla docent de l’assignatura, es tracta d’un treball que s’ha de fer individualment i de manera autònoma amb l’assessorament acadèmic d’un tutor. No obstant això, de manera addicional i tal com preveu el Pla d’Acció Tutorial, es celebren reunions col·lectives de seguiment en la qual cada estudiant exposa els objectius del seu treball i un resum de les fites assolides fins el moment. També es van transmetre informacions relatives al lliurament i defensa del treball.

Resultats, rendiment i satisfacció

Totes les activitats formatives existents i tots els mètodes d’avaluació han de tenir una forma de poder analitzar i valorar els resultats finals de funcionament i gestió, de rendiment acadèmic i de satisfacció dels agents implicats. Per a fer-ho amb garanties el centre es regeix pel [PEQ 130](#). Aquest procediment recull els informes finals emesos, entre d’altres, pels coordinadors i responsables de pràctiques i treballs finals de les diferents titulacions, que han estat valorats i aprovats per les comissions de coordinació dels màsters i els consells d’estudis dels graus. L’objectiu és servir com a base fonamental per a emetre les valoracions globals de centre.

Però els informes no són la única via per a captar resultats. Per valorar-los adequadament es fa necessari utilitzar eines que mesurin la **satisfacció** d’alumnes i professors. Aquesta satisfacció queda recollida en les **taules E6.5 i E6.6**, que demostren un alt grau de satisfacció entre tots dos col·lectius i són una expressió de la qualitat dels programes formatius.

Una altra eina per mesurar resultats és analitzar les dades de **rendiment** acadèmic. De poc serveix tenir uns resultats fantàstics plasmats en informes completíssims si les dades de rendiment acadèmic continuen sent baixes. Les dades de rendiment s’analitzaran en el subestàndard 6.3.

Màster BCP. Satisfacció.

El bienni analitzat és el de 2016-2018 i s'estudia en el seu conjunt, atès que en els màsters biennals és imprescindible disposar d'aquesta visió global. A més, això permet contrastar els resultats amb els del primer any del bienni següent.

En relació a la **satisfacció dels estudiants**, la Comissió va valorar els resultats del primer any del bienni en reunió de la CCM del 30 de gener de 2018. Quant al segon any del bienni, no hi ha dades públiques de satisfacció, ja que el nombre d'alumnes matriculats en assignatures obligatòries i optatives no genera informe dels resultats per part d'Estadístiques UB

Pel que fa al curs 2016-2017, la taxa de resposta a les enquestes d'opinió de l'alumnat és troba al voltant del 30 %, el que suposa una reducció en relació al bienni anterior, quan per al primer semestre del curs 2014-2015 va ser del 50 %, fet que caldrà intentar solucionar en posteriors edicions. Observant el detall mostrat per la **taula E.65** de la institució amb dades de satisfacció, es pot veure una valoració global positiva, per sobre del 7, en la major part dels ítems i, en el cas d'alguna assignatura (*Història del llibre*) totes les puntuacions se situen per sobre del 8. La Comissió considera que la major part dels ítems estan ben valorats i que el punt on la valoració és més baixa, de forma puntual, és en el que es refereix a la càrrega de treball. La Comissió considera que en haver matriculat el TFM un total de 14 alumnes (més de l'habitual, tal i com mostra la **taula E6.9**), la càrrega de treball ha estat alta i això pot haver afectat negativament a la valoració d'aquest aspecte. En conjunt, però, la comissió conclou que els comentaris són positius, però que és necessari d'insistir mitjançant el PAT en la necessitat de matricular i seguir un itinerari més realista, d'acord a la quantitat de temps disponible per part de l'alumnat.

Màster GDBSI. Satisfacció

En reunió de Comissió de coordinació de 25 d'abril de 2018 es va valorar el resultat de **rendiment acadèmic** i de **satisfacció** dels estudiants del primer bienni complet del màster.

En relació a la **satisfacció** dels estudiants, només es disposa de dades corresponents al primer any del bienni i pel que refereix a les assignatures obligatòries i optatives, ja que el TFG i el TFM no s'inclouen a l'enquesta oficial i no es disposa de dades del bienni 2018-2019. De fet, TFM i Pràctiques fan servir enquestes elaborades pel centre, d'acord amb els PEQ 070 i 061 i, però en el primer bienni, el nivell de resposta va ser molt baix i encara no es disposa de dades del segon bienni. Tot i això, amb l'objectiu d'augmentar la participació, enguany el professorat ha encoratjat directament als alumnes perquè hi participin, tal i com corrobora la representant d'estudiants.

El percentatge de respostes es situa al voltant del 42 %, mentre que la valoració general està per damunt de 7,5 en tots els ítems i per damunt de 8 en el que refereix a l'avaluació del professorat, valoració que situa el màster per damunt de la mitjana obtinguda per la resta de màsters oferts per la UB (7,37 per a les assignatures i 7,83 per als professors). Com mostra la **taula E6.5** no hi ha cap assignatura que tingui una valoració de la satisfacció global per sota de 6 i, en canvi, 4 d'elles estan per damunt de 8. Aquests resultats són clarament millors que en el primer any del bienni 2015-2017, quan dues assignatures varen quedar per sota del 5.

En el segon any del bienni, el nombre d'enquestes emplenades va ser menor perquè també eren menys els alumnes matriculats i, a més, moltes no generaren informe, en

tenir menys de cinc alumnes. A aquest factor cal sumar-hi el fet que es van oferir dues optatives que pertanyien al màster de Gestió de Continguts Digitals i de les quals no es disposa, per tant, de valoració per separat per als alumnes del màster GDBSI. A més, com ja s'ha dit en apartats anteriors TFM i pràctiques apareixen valorades per altres vies diferents de les oficials.

Conclusió

El centre considera que tant els PEQ, com la figura dels coordinadors de centre i el treball en equips docents (de tutors i coordinador a cada titulació i de coordinadors amb coordinador de centre), com els plans docents, les guies i la resta d'informació pública i disponible per a tots els agents implicats, com les rúbriques d'avaluació normalitzades, com les plantilles de valoració final establertes pels PEQ, garanteixen l'homogeneïtat i fiabilitat dels sistemes de gestió, suport i control, com també de les metodologies, avaluacions i nivells d'aprenentatges realitzats. Tant les Pràctiques com els TFM se supervisen i avaluen, doncs, amb criteris adequats, consensuats i normalitzats a nivell de centre pels dos equips de coordinadors, fent servir les rúbriques enllestides d'acord amb el pla de millora, que són públiques al Campus Virtual per a tots els alumnes i tutors de les dues assignatures.

6.3 Els valors dels indicadors acadèmics són adequats per a les característiques de la titulació.

Màster BCP

La **taula E6.7** incorpora un indicador que no es demanava en la memòria de verificació: **la taxa de rendiment**. Per tant no es pot contrastar la taxa corresponent amb cap previsió feta, malgrat que la taxa que mostra la taula es valora de forma molt positiva, ja que, tot i tenir fluctuacions en els diversos cursos es manté gairebé sempre per sobre del 80 %

En reunió de 30 de gener de 2018 la Comissió de Coordinació valorà el **rendiment** global del curs 2016-17 positivament, bé que es feia ressò de una lleugera davallada d'aquesta taxa en relació amb el bienni anterior, per causa d'una sèrie de *No Presentats* en determinades assignatures optatives. Segons es pot veure a les taules de dades de rendiment d'assignatures del màster (**taules E69**) facilitades per la institució, el primer any del bienni 2016-2018 la taxa de rendiment de totes les assignatures es manté per sobre del 80%, excepte en el cas del treball final i el total d'alumnes amb assignatures suspeses o amb un no presentat és molt reduït.

Quant a la **taxa d'eficiència** es manté bastant per sobre de la previsió del 80 % ja que en tots els casos està per damunt del 90 % Tanmateix, el centre considera que les dades importants són les que es deriven dels primers anys de cada bienni, ja que en el segon bienni es tracta d'una quantitat molt minsa d'alumnes.

A la **taula 6,9** la taxa d'eficiència rep el nom de **taxa d'èxit** i és important tenir present en el primer any del bienni, aquesta és superior al 85 % en tots els casos i d'un 100% en 8 de les 14 assignatures, fet que es considera com a molt positiu

Quant al segon any del bienni (curs 2017-2018), format per assignatures obligatòries i optatives sense docència, programades únicament per als pocs alumnes suspensos o no presentats el conjunt de resultats continua sent prou positiu però no se n'ha fet valoració, ja que, en ser molt pocs alumnes i molt poques assignatures les dades són poc rellevants. En les Pràctiques, com es pot veure en la **taula E6.9**, el gruix dels alumnes assoleixen la qualificació de notable o superior i cap no suspèn, mentre que en el primer any del bienni, tot i no hi haver NP, ni suspensos, hi ha un lleuger increment dels aprovats.. Es considera que aquesta millora de resultats es deu a la seva realització en el segon any del bienni, la qual cosa permet a l'alumnat una major dedicació. En conjunt els resultats del bienni complet es consideren positius i el rendiment acadèmic elevat, en consonància amb els resultats obtinguts en biennis anteriors.

Pel que fa a la **taxa d'abandonament**, aquest indicador es mostrava alt durant el primer any del bienni 2014-2016 però es pot apreciar un descens important en el càlcul del curs 2016-2017, la qual cosa la situa molt per sota del 10 % previst a la memòria de verificació.

Finalment la **taxa de graduació** de l'últim curs disponible es manté per sobre del 80 % previst, malgrat que el càlcul en el primer curs del bienni anterior se situava bastant per sota. Com hem dit en apartats anteriors, quan es parla de conjunts petits els percentatges varien molt arran del resultat de dos o tres alumnes, aquest fet, juntament amb el caràcter biennal del màster, podria ajudar a explicar la gran variació en les taxes d'abandonament i graduació. Així doncs, malgrat que les dades semblen mostrar una millora, caldrà estar atents a l'evolució per veure si es produeix certa estabilització que permeti una valoració fiable de la trajectòria d'aquest màster.

La **taula E6.7** incorpora també dades sobre la **duració dels estudis** que ens informen que els alumnes triguen 2 o més anys a completar l'ensenyament. En aquest cas s'ha detectat que una bona part dels alumnes treballa i ha de compaginar estudis i vida familiar. Un altre factor a tenir present són els costos de matrícula que s'han incrementant, dificultant que alguns estudiants puguin finançar el màster en un bienni.

En relació al **Treball de Fi de Màster**, com mostra la **taula E.6.10**, malgrat el caràcter professionalitzador de l'ensenyament, una part dels projectes tenen un enfocament orientat a la recerca. Tot i no ser en absolut una condició, sí que és cert que aquest fet facilita la seva vinculació a grups, línies i projectes de recerca actius al centre. La major part de treballs d'aquest màster es vinculen a la línia 9 (Patrimoni bibliogràfic) del [Centre de Recerca en Informació, Comunicació i Cultura \(CRICC\)](#) de la Facultat. Les especialitzacions dels treballs es corresponen amb les dels doctors que els han tutoritzat, en àmbits com els arxius, el patrimoni bibliogràfic i la història del llibre, per exemple.

La CCM va valorar els resultats del TFM del bienni en les sessions del 30 de gener de 2018 i del 10 d'abril de 2019. Pel que fa al curs 2016-2017 es varen presentar un total de 10 treballs dels 14 matriculats, tal com mostra la **taula E6.9**. En tractar-se del primer any del bienni la comissió va valorar que el nombre de no presentats era molt elevat i va aconsellar millorar les accions d'orientació als nous estudiants per intentar evitar la matriculació de més crèdits dels que podien assumir. De fet, és evident que per a

persones que no provenen de l'àmbit de la Informació i Documentació, el fet d'haver de fer els 60 crèdits, més els 12 de complements formatius, resulta un considerable sobreesforç, més si es té en compte que molts dels estudiants, han de compaginar els seus estudis (i, especialment, les pràctiques) amb la seva vida laboral.

També, en la sessió del 30 de gener de 2018, el coordinador va aconsellar reduir el nombre de professors tutors per que dificultava la gestió.. Finalment, i a la recerca d'un itinerari realista d'acord amb el temps disponible, es va fer la proposta d'organitzar un calendari de classes i una programació semestral d'assignatures que permeti que els alumnes vagin finalitzant algunes assignatures abans, adquirint competències necessàries per al TFM i més coneixements teòrics necessaris, també, per a la realització de les pràctiques. Aquesta proposta es va implementar el curs 2018-2019 però encara es troba pendent de valoració per part del CCM

Les **pràctiques** externes curriculars, presenten les seves dades resum en la **taula E6.10** i les dades de matrícula i rendiment acadèmic en la **taula 6.9**. Aquestes dades mostren una tendència a deixar les pràctiques per al segon any del bienni, tendència que també existia en els biennis anteriors, bé que en menor mesura. Les característiques i incidències de les pràctiques curriculars són recollides en un informe pel coordinador de les pràctiques del màster i es debaten en el sí de la CCM per tal d'identificar problemes i detectar propostes de millora. Atès que gairebé hi ha tants alumnes al primer any del bienni com al segon, l'informe es realitza anualment.

Quant al curs 2016-2017, les principals novetats en relació a les pràctiques rau en la incorporació de nous centres i en la presentació d'un nou model de treball de pràctiques, per tal que els alumnes tinguin una base sobre la qual treballar. En general, la valoració que fa la comissió dels resultats (30 de gener de 2018) és positiva, però es mantenen els problemes detectats en edicions anteriors en relació a la formació prèvia de l'alumnat que no prové de l'àmbit. A conseqüència d'això s'acorda portar a modificació la memòria amb uns nous complements formatius, ara ja ben definits, que compensin aquesta mancança. Juntament amb els CF, es decideix que caldria incorporar al pla d'estudis més formació especialitzada de l'àmbit en forma de crèdits obligatoris. En reunions posteriors de la Comissió es reforça el debat en aquesta línia i en la manera de continuar reforçant els continguts teòrics i pràctics en les assignatures del primer semestre, especialment en Centres patrimonials i entorn professional, per tal d'arribar a les pràctiques amb més preparació. El resultat són alguns dels canvis que s'han esmentat abans i les modificacions del màster presentades el març de 2019.

Màster GDBSI

Aquest màster, com es pot veure en la **taula E6.7** disposa només de les dades d'un bienni complet. Tenint en compte que la major part d'alumnes deixen Pràctiques i TFM per al segon any del bienni, això significa que encara no se'n pot veure l'evolució amb prou perspectiva i que no es disposa encara de prou dades relatives a l'**abandonament** i la **graduació** com per definir si les taxes establertes en la memòria de verificació són les adequades. D'entrada, sembla que l'abandonament és més elevat (però es pot deure a les especials característiques dels alumnes del bienni 2015-2017) i al fet que la taxa de graduació es més alta del que originàriament es va establir a la memòria de verificació de 2015 . Finalment, pel que fa a la **taxa d'eficiència**, la taula x mostra que es manté superior al 90 % previst a la memòria, dada que es considera molt positiva.

Així mateix, es disposa de poques dades fiables per decidir si els alumnes utilitzen molt o poc temps per completar el màster, més tenint en compte que en el primer curs, hi havia la limitació temporal que tenia la beca dels estudiants estrangers (un any).

La **taxa de rendiment**, com ja s'ha comentat per al màster BCP, no apareixia en la memòria de verificació bé que sí es una constant en altres taules, com la **E6.9**. En ella es recull que primer any del primer bienni (2015-2017) va finalitzar el màster un 58,3 % dels matriculats (14 alumnes). Aquestes dades es van valorar com a prou satisfactòries, si tenim en compte que es tracta d'un màster professionalitzador, en el qual la majoria d'alumnes compatibilitzen treball i estudis, per la qual cosa el més habitual i recomanable és deixar pel 2n any del bienni les Pràctiques i el TFM. En aquest sentit, 6 alumnes s'hi van matricular i la taxa de rendiment va ser del 100%. Només una alumna va abandonar els estudis i altres dues el completaran en aquesta edició.

En reunió de Comissió de coordinació de 25 d'abril de 2018 es va valorar el resultat de **rendiment acadèmic** i de **satisfacció** dels estudiants del primer bienni complet del màster.

En el moment de redactar aquest autoinforme s'està duent a terme el 2n any del bienni 2017-2019, pel que es disposa només d'algunes dades que el que fan és confirmar la tendència que la major part dels alumnes es parteixen els estudis per poder-los simultaniejar amb la seva vida laboral. Així, dels 21 alumnes matriculats, només el 33 % (7 alumnes) va finalitzar els estudis en un any. La resta continuen en el curs 2018-2019

Atès que aquest màster va decidir fer valoracions biennals, no es disposa de valoracions relatives al primer any de l'actual bienni (2017-2018) pel que es farà una valoració de les dades contingudes en l'espai VSMA,

Pel que fa a dades de **rendiment d'assignatures** del màster (**taules E69**) facilitades per la institució, el primer any del bienni la taxa d'èxit de totes les assignatures es manté per sobre del 88 % en tots els casos i arriba al 100 en el cas de 10 de les 15 assignatures. Això suposa un interessant canvi en relació al primer any del bienni anterior, quan 6 persones que no van mesurar adequadament les seves forces varen acabar abandonant el TFG. Les característiques de l'alumnat del bienni (en la meitat dels casos estrangers, forçats a fer els estudis en un any i amb un bagatge cultural molt diferent) podrien explicar el canvi de tendència, però també pot raure en la bona feina feta pel PAT, encarat a mostrar als alumnes com poden mesurar millor les seves forces.

Si es tenen en compte les qualificacions que mostren les taules, es veu que el 54 % de les notes obtingudes amb el total d'assignatures del 2017-2018 se situen en el Notable, un 15,96 % estan en la franja de l'Aprovat i el 30,25 % arriben a l'Excel·lent o la MH, resultats molt millors que els obtinguts en el primer any del bienni anterior, quan només hi va haver un 17 % de notes superiors al notable. Això es correspon també amb la variació del perfil de l'alumnat que s'ha comentat anteriorment.

Rendiment de TFM i pràctiques

Pel que fa referència al TFM, com es pot veure en la **taula E6.10**, tots els TFM del curs 2017-2018 s'encabeixen en l'àmbit de la gestió, be que en abasten una gran varietat de temes, tots els quals formen part del que contemplaria el conjunt de la gestió de centres, serveis i projectes. Així mateix, totes les temàtiques dels treballs queden cobertes per les dues línies de recerca que abasta el [grup de recerca consolidat de la Facultat BIBES](#) (SGR

2017-520), al qual pertanyen els professors tutors dels TFM llistats: Biblioteques de centres educatius i Gestió i avaluació de serveis bibliotecaris i d'informació.

L'informe de valoració de resultats i satisfacció del TFM del bienni 2015-2017 es va debatre i aprovar en reunió de Comissió de Coordinació de 9 d'octubre de 2017. Donat que aquest màster analitza les dades de forma biennal, no es disposa de valoració per a les dades del curs 2017-2018

El curs 2017-2018 van matricular el TFM 7 alumnes, el que representa una variació substancial en relació al primer any del bienni, on la presència estrangera va forçar una matriculació de 22 persones, de les quals 7 no varen superar l'assignatura. Els treballs es van presentar a les sessions de defensa pública celebrades els mesos de juliol i setembre de 2018 amb els següents resultats:

- Excel·lent: 3
- Notable: 3
- Aprovat: 1
- No presentat: 0
- Suspens: 0

Com hem anat comentant, en màsters biennals és habitual que l'alumne deixi pendent el treball final per realitzar-lo el segon any del bienni. En el primer bienni no va ser així per raó de les raons ja exposades, mentre que en aquest segon any del bienni 2017-2019 la matriculació és de 10 persones.

Pel que fa a la satisfacció amb el TFM recollida amb enquestes de centre, ja s'ha comentat abans la baixa participació (només el 13 % dels matriculats) del bienni 2015-2017. Malgrat el baix nombre de respostes, el centre valora positivament que els estudiants puntuessin la satisfacció global amb el TFM amb un 8 sobre 10 i amb la tutorització amb un 9, mentre que un seminari que es va realitzar es valora per sota del 7.

Amb l'objectiu de millorar els resultats en aquest segon any del bienni, el màster està reforçant les reunions informatives prèvies i els processos de comunicació amb l'alumnat, i està fent èmfasi en la publicació i difusió dels TFM excel·lents que puguin servir de model de bones pràctiques per a futurs alumnes (proposta PM2-13 ja comentada en la valoració de l'estàndard 2) i està establint acords de pràctiques no curriculars lligades al desenvolupament del TFM, de tal manera que els alumnes que ho desitgin puguin realitzar treballs de caire més aplicat.

Quant a les pràctiques, com es pot veure en la **taula 6.11**, aquelles portades a terme el curs 2017-2018 ho han estat en centres del tot adequats, en els quals l'alumnat pot desenvolupar les funcions corresponents a la formació rebuda. Com activitats complementàries a les pràctiques en el centre, i tal com està establert al PAT, es fa una tutoria grupal a més d'entrevistes prèvies amb cadascun dels alumnes, per tal d'orientar-los en la tria de centre.

En concret:

- 4 alumnes en biblioteques públiques
- 3 alumnes en biblioteques universitàries
- 1 alumne en els serveis centrals de la xarxa de biblioteques

La situació que ja havíem vist per al TFG es repeteix en el cas de les pràctiques. En el bienni 2015-2017, el primer de desplaçament de la titulació, una gran part de l'alumnat

va fer les pràctiques durant el primer any del bienni, per causa de l'origen estranger dels alumnes i al segon any del bienni varen ser només dues persones les que es varen matricular, bé que varen obtenir dispensa.

En el segon bienni (2017-2019) la situació ha estat més repartida. En el primer any, varen fer les pràctiques 8 alumnes dels 10 matriculats; els dos que no varen fer pràctiques varen obtenir dispensa. En el segon any hi ha 4 alumnes matriculats i cap dispensa.

Els resultats acadèmics del curs 2017-2018 poden qualificar-se de molt bons, ja que 3 persones van obtenir la qualificació de notable i set varen obtenir un excel·lent.

6.4 Els valors dels indicadors d'inserció laboral són adequats per a les característiques de la titulació.

L'enquesta sobre satisfacció i inserció laboral que fa l'AQU als titulats no ha inclòs, fins el 2017, les titulacions de màster. Per aquest motiu no es disposa de les taxes d'ocupació i d'adequació que caldria valorar en aquest informe en relació als dos màsters objecte de seguiment.

Per tal de compensar aquesta mancança, el centre va elaborar una enquesta pròpia que ja es va esmentar en el procés d'acreditació. La proposta PM2-21 del **pla de millores** recull la intenció d'analitzar i valorar les dades recollides amb l'enquesta de centre. Com a resultat d'aquesta acció de millora, es disposa dels informes realitzats des del deganat a partir de les dades recollides els anys 2015 i 2016. Els [informes estan disponibles](#) al web del SAIQU i recullen dades sobre el màster BCP però, de moment, encara no sobre el màster GDBSI, atès que es fan omplir a les persones que venen a recollir el títol.

Malgrat que comentem a continuació els resultats principals, el nombre de respostes (7 el 2015 i 2 el 2016) no permet fer-ne cap valoració fiable i caldrà estar atents a futurs resultats.

Segons els informes, de les 9 persones que han demanat el títol del màster BCP i omplert l'enquesta en aquests dos anys, només una persona va triar la titulació per motius de sortides laborals. La resta ho va fer per motius vocacionals.

Quant a la utilitat de la formació rebuda per al futur professional, 7 persones puntuen amb un 4 sobre 5 la preparació en competències professionals del màster i dues ho fan amb un 2,5 sobre 5. Les pràctiques obligatòries es valoren per sobre del 3,5 sobre 5, igual que el TFM.

En relació a l'adequació de la feina, de les 8 persones que afirmen estar treballant, 5 tenen feines relacionades amb els estudis i 4 l'han trobat abans dels 6 mesos de finalitzar el màster. A més, 7 persones han aconseguit la feina a través del SIOF (Servei d'Informació d'Ofertes de Feina) de la Facultat, servei ja esmentat al procés d'acreditació que, d'acord amb els [informes disponibles al web del SAIQU](#), va enviar 626 ofertes de feina relacionades amb l'àmbit durant el curs 2015-2016 i un total de 586 el curs 2016-2017.

Finalment, dir que la satisfacció global amb la titulació es puntua amb un 3,4 sobre 5, però només un 46 % diu que repetiria titulació i un 85 % repetiria universitat.

Evidències de l'estàndard 6

Màster BCP

[TAULES E6.1 A 6.3.](#)

- TAULA E.6.1. Competències de les assignatures seleccionades
- TAULA E.6.2. Activitats formatives de les assignatures seleccionades *
- TAULA E.6.3. Sistemes d'avaluació en les assignatures seleccionades *

[TAULA E.6.5. Satisfacció dels estudiants amb l'actuació docent i formativa.](#)

[TAULA E.6.6. Satisfacció del professorat amb el desplegament de l'ensenyament](#)

[TAULA E.6.7 Evolució dels indicadors de rendiment acadèmic.](#)

[TAULA E.6.9. Qualificacions de les assignatures del màster.](#)

[TAULA E.6.10 Llista dels TFM.](#)

[TAULA E.6.11. Pràctiques externes cursades*.](#)

TAULA E.6.12. Satisfacció de la inserció laboral dels titulats de màster. No s'afegeix. El màster no té prou recorregut

Màster GDBSI

[TAULES E6.1 A 6.3.](#)

- TAULA E.6.1. Competències de les assignatures seleccionades
- TAULA E.6.2. Activitats formatives de les assignatures seleccionades *
- TAULA E.6.3. Sistemes d'avaluació en les assignatures seleccionades *

[TAULA E.6.5. Satisfacció dels estudiants amb l'actuació docent i formativa.](#)

[TAULA E.6.6. Satisfacció del professorat amb el desplegament de l'ensenyament](#)

[TAULA E.6.7 Evolució dels indicadors de rendiment acadèmic.](#)

[TAULA E.6.9. Qualificacions de les assignatures del màster.](#)

[TAULA E.6.10 Llista dels TFM.](#)

[TAULA E.6.11. Pràctiques externes cursades*.](#)

TAULA E.6.12. Satisfacció de la inserció laboral dels titulats de màster. No s'afegeix. El màster no té prou recorregut

Mostres avaluatives de les assignatures escollides pels diferents ensenyaments avaluats

- **Màster BCP**
 - Ass. 568833. Disseny estratègic de productes culturals i patrimonials



- [Pla docent](#)
- [Currículum del professorat](#)
- Proves avaluatives (amb un pes superior al 50 %)
 - [Suspens](#)
 - [Aprovat](#)
 - [Notable](#)
 - [Excel·lent](#)
 - [Matrícula d'honor](#)
- [Rúbriques d'avaluació / criteris d'avaluació](#)
- Ass. 568835. Anàlisi formal i material del llibre antic.
 - [Pla docent](#)
 - [Currículum del professorat](#)
 - Proves avaluatives (amb un pes superior al 50 %). Cap alumne va obtenir Matrícula d'honor el curs 2016-2017
 - [Suspens](#)
 - [Aprovat](#)
 - [Notable](#)
 - [Excel·lent](#)
 - [Rúbriques d'avaluació / criteris d'avaluació](#)
- Ass. 568837. Pràctiques externes en biblioteques i centres patrimonials.
 - [Pla docent](#)
 - [Currículum del professorat \(coordinador\)](#)
 - Currículum del professorat (tutors)
 - [Dr. Pedro Rueda](#)
 - Proves avaluatives (amb un pes superior al 50 %)
 - [Suspens](#)
 - [Aprovat](#)
 - [Notable](#)
 - [Excel·lent](#)
 - [Matrícula d'honor](#)
 - [Rúbriques d'avaluació / criteris d'avaluació](#)
- Ass. 568838. Treball de fi de màster.
 - [Pla docent](#)
 - [Currículum del professorat \(coordinador\)](#)
 - Currículum del professorat (tutors)
 - [Línies de recerca del professorat del màster](#)
 - [Dra. Mònica Baró](#)
 - [Dra. Núria Jornet](#)
 - [Dra. Teresa Mañà](#)
 - [Dra. Concepción Rodríguez](#)
 - [Dr. Pedro Rueda](#)
 - [Prof. Laia Foix](#)
 - Proves avaluatives (amb un pes superior al 50 %)
 - [Aprovat](#)
 - [TFM](#)
 - [Acta d'avaluació del TFM](#)
 - [Notable](#)
 - [TFM](#)
 - [Acta d'avaluació del TFM](#)
 - [Excel·lent](#)
 - [TFM](#)
 - [Acta d'avaluació del TFM](#)
 - [Matrícula d'honor](#)

- [TFM](#)
- [Acta d'avaluació del TFM](#)
- [Guia del TFM 16-18 amb criteris d'avaluació inclosos](#)
- **Màster GDBSI**
 - Ass. 572262. Planificació
 - [Pla docent](#)
 - [Currículum del professorat](#)
 - Proves avaluatives (amb un pes superior al 50 %). Cap alumne va obtenir una nota inferior a notable el curs 2017-2018. S'afegeixen els treballs i rúbriques notables i excel·lents
 - [Exemple de treball Notable](#)
 - [Exemple de treball Excel·lent](#)
 - [Rúbriques d'avaluació / criteris d'avaluació](#)
 - Ass. 572266. Mètodes i tècniques de gestió i avaluació de la qualitat
 - [Pla docent](#)
 - [Currículum del professorat](#)
 - Proves avaluatives (amb un pes superior al 50 %). No es disposa dels treballs pertanyents al curs 2017-2018 ja que la normativa de la UB indica que cal conservar-los només un any i, en el curs 2018-2019 aquesta assignatura no es va impartir. S'afegeixen les rúbriques d'avaluació
 - [Rúbriques d'avaluació / criteris d'avaluació](#)
 - Ass. 568837. Pràctiques
 - [Pla docent](#)
 - [Currículum del professorat \(coordinador\)](#)
 - [Currículum del professorat \(tutors\)](#) : [Dra. Concepción Rodríguez](#)
 - Proves avaluatives (amb un pes superior al 50 %) El curs objecte d'estudi no hi va haver suspensos, i tampoc aprovats o matrícules d'honor
 - [Notable](#)
 - [Excel·lent](#)
 - [Criteris d'avaluació](#)
 - Ass. 568838. Treball de fi de màster.
 - [Pla docent](#)
 - [Currículum del professorat \(coordinador\)](#) : [Andreu Sulé](#)
 - [Currículum del professorat \(tutors\)](#) segons POA 2017-2018
 - [Dra. Maite Comalat](#)
 - [Dra. Carina Rey](#)
 - [Dra. Concepción Rodríguez](#)
 - [Mercè Muntada](#)
 - Proves avaluatives (amb un pes superior al 50 %). En L'any de referència no hi va haver ni matrícules d'honor ni suspensos
 - [Aprovat](#)
 - [Notable](#)
 - [Excel·lent](#)
 - [Criteris d'avaluació](#)
 - [Rúbriques TFM](#) (des de curs 2018-2019)

Comentat [CRP1]: Vaig enviar-te el seu CV en un missatge de correu-e



- [PEQ 060](#) (Desenvolupament de l'ensenyament, metodologia i avaluació dels aprenentatges)
 - Màster BCP
 - [Plans docents del curs 2016-2017](#)
 - [CCM: Aprovació dels plans docents dels cursos 2016-2017](#)
 - [Departament de BIDCAV. Aprovació dels plans docents dels cursos 2016-2017](#)
 - [CAF. Aprovació dels plans docents dels cursos 2016-2017](#)
 - Màster GDBSI
 - [Plans docents del curs 2017-2018](#)
 - [CCM: Aprovació dels plans docents dels cursos 2017-2018](#)
 - [Departament de BIDCAV. Aprovació dels plans docents dels cursos 2017-2018](#)
 - [CAF. Aprovació dels plans docents dels cursos 2017-2018](#)

- [PEQ 061](#) (Gestió dels treballs finals : TFG i TFM)
 - [Normativa de TFM de centre](#)
 - Guia de TFM dels màsters [BCP](#) i [GDBSI](#)
 - Informe final del TFM dels coordinadors dels màsters BCP ([2016-2017](#), [2017-2018](#)) i [GDBSI](#) (2017-2018)
 - CCM. Actes on es comenta l'informe final del TFM : màsters BCP ([2016-2017](#), [2017-2018](#)) i [GDBSI](#) (2017-2018)
 - Rúbriques d'avaluació dels TFM : [BCP](#) i [MGDBSI](#) (a partir del curs 2018-2019)
 - Llista dels treballs TF excel·lents publicats al Dipòsit digital de la UB : [MBCP](#) i [MGDBSI](#).
 - [Evidències de l'assignatura TFM en el màster BCP](#)
 - [Evidències de l'assignatura TFM en el màster GDBSI](#)

- [PEQ 070](#) (Gestió de les pràctiques externes)
 - [Informe anual de pràctiques no curriculars](#)
 - Model de conveni formatiu de pràctiques no curriculars : [MBCP](#) (el màster GDBSI no ha fet pràctiques extracurriculars)
 - [Acta de la CAF on es presenta l'informe anual de pràctiques no curriculars](#)
 - Informe anual de pràctiques curriculars : [MBCP](#) ([2016-2017](#) i [2017-2018](#)) i [MGDBSI](#) (informe biennal)
 - Acta de la CAF on es presenta l'informe anual de pràctiques curriculars : [MBCP](#) ([2016-2017](#), [2017-2018](#)) i [MGDBSI](#)
 - Model de conveni formatiu de pràctiques curriculars ; [MBCP](#) i [MGDBSI](#)
 - [Evidències de l'assignatura Pràctiques en el màster BCP](#)
 - [Evidències de l'assignatura Pràctiques en el màster GDBSI](#)

- [PEQ 130](#) (Anàlisi dels resultats)

- [Informe anual de Queixes, Reclamacions i Suggestiments \(2017-2018\)](#)
- [Informe anual de enquestes a Titulats de la facultat de BID \(2017-2018\)](#)
- [Acta de la CAF on es presenten els informes QUERES i de titulats \(2017-2018\)](#)
- [Informe agregat de les enquestes del MBCP del 1S del 2016-17](#)
- [Informe agregat de les enquestes del MBCP del 2S del 2016-17](#)
- [Gràfic de mitjanes de les enquestes del MBCP de les assignatures del curs 2016-17](#)
- MGDBSI. [Informe i valoració de les enquestes agregades \(curs 2015-2016\)](#) ²¹
- MGDBSI. [Anàlisi de les dades de rendiment acadèmic \(bienni 2015-2017\)](#)
- CCM. Actes on es comenten els resultats de rendiment i enquestes : [MBCP](#) i [MGDBSI](#)

Pla de millores de centre

PM2 -19: *Revisar i completar les rúbriques d'avaluació de Pràctiques (PR) del grau de CAV i dels màsters de forma coordinada, garantint que qualifiquen les competències que es pretén avaluar i que es publiquen al CV abans de començar el curs, d'acord amb el PEQ 070.*

Hi ha hagut una realització i un seguiment desiguals de les propostes de millora per raó d'una sèrie de canvis de càrrec de les responsables implicades: canvi en la coordinació del Pràcticum de la Facultat (febrer 2017), la nova coordinadora ha d'assumir el càrrec de cap d'estudis (maig 2018) i la coordinació passa a una altra professora (juny 2018), acumulació de funcions com administradora de centre (gener a març 2018) de la responsable de seguiment d'aquesta proposta.

Actuacions realitzades:

- S'han recollit les rúbriques d'avaluació de les PR dels diferents ensenyaments
- S'han recollit les competències de les PR dels diferents ensenyaments
- S'han començat a acurar documents per a l'anàlisi
- S'han incorporat aquests materials a la Intranet de la Facultat, a l'apartat dedicat a les PR de la Facultat i que és accessible als coordinadors de les PR dels diferents ensenyaments
- S'ha dotat de continguts l'apartat de la Intranet de la Facultat dedicat a les PR dels diferents ensenyaments
- Es preveu continuar treballant en les propostes de millora descrites en aquest pla donat que se'n veu la necessitat

Evidències

- [Captura de pantalla de l'espai de coordinació del pràcticum mostrant l'estat de les feines](#)

²¹ En passar a fer valoracions biennals, aquest màster no té valorades les enquestes 2017-2018 ni tampoc el rendiment acadèmic del bienni 206-2018. Així mateix, no es valoren les enquestes 2016-2017 per que en tenir un nombre molt baix d'alumnes no hi ha informes.

PM2-20. Revisar i completar les rúbriques d'avaluació de TF **dels màsters** de forma coordinada, garantint que qualifiquen les competències que es pretén avaluar i que es publiquen al CV abans de començar el curs, d'acord amb el que estableix el PEQ 061.

Les dues rúbriques dels màsters objecte d'acreditació estan ja disponibles al Campus Virtual de les respectives assignatures. En aquest sentit la feina s'ha finalitzat.

Evidències

- [Rúbriques del TFM del màster BCP](#)
- [Rúbriques del TFM del màster GDBSI](#)
- [Captura de pantalla de les rúbriques del TFM del màster BCP publicades al Campus Virtual](#)
- [Captura de pantalla de les rúbriques del TFM del màster GDBSI publicades al Campus Virtual](#)

PM2 21: Analitzar l'evolució de les dades d'inserció laboral obtingudes mitjançant la nova enquesta de la Facultat als titulats i les ofertes de feina que es gestionen des del SIOF i establir un protocol per fer-ne el seguiment.

Accions realitzades

- S'ha prioritzat la recollida i difusió de les dades per tal de donar a conèixer els estudis i millorar la demanda.
- S'han recollit les dades tant de l'enquesta de titulats i del SIOF i s'han fet els informes corresponents que s'han presentat a la CAF (29/3/2017 i 24/5/2017 i 17/12/2018).
- S'han publicat els informes corresponents a la pàgina web del SAIQU i s'ha fet la campanya de difusió, de l'enquesta de titulats, a través del butlletí de Notícies de la Facultat i a Twitter destacant els resultats més significatius (24/5/2017).
- S'ha fet el buidatge de les ofertes del SIOF i s'ha tractat en Junta.

Queda pendent ajustar el PEQ 130 per fer-hi constar tot el procés de treball amb les dades d'inserció.

Evidències

- Actes de la CAF analitzant les enquestes de titulats ([29/03/2017](#), [28/02/2018](#), [17/12/2018](#))
- [Enquestes de titulats 2017-2018 disponibles al web de la Facultat](#)
- [Acta de la Junta de Facultat analitzant les dades del SIOF](#)
- [Informe del SIOF 2017-2018](#)

- [Notícia del Butlletí de Notícies de la Facultat difonent les enquestes de titulats](#)
- [Tuïts que esmenten el SIOF](#)

PM2 22. *Proposar la figura de coordinador de treballs finals del centre per tal de facilitar la continuació de la feina ja iniciada d'ajustament i aplicació d'eines comunes d'avaluació i de recollida de satisfacció amb tutors, en aquelles titulacions en què el seu ús no està del tot normalitzat.*

La figura de coordinador de TF va ser creada el 18/05/2016. En aquest sentit es pot considerar que la proposta de millora s'ha finalitzat. S'ajunta evidència de l'acta de la Junta en que es va . La seva feina de coordinació s'ha anat concretant en diferents reunions i propostes, de les quals s'adjunten diferents evidències.

Evidències

- [Missatge en que s'anuncia la reactivació de l'espai dels TF a la Intranet](#)
- [Acta de Junta en que s'esmenta a Lúdia Sánchez com a nova coordinadora de TF de centre](#)
- [Acta de la reunió de coordinadors de TF amb accions a seguir](#)
- [Informe dels indicadors de seguiment dels punts PM22b i PM 22c](#)

PM2 23. *Realitzar una anàlisi de les ofertes de pràctiques no curriculars que no queden cobertes per determinar-ne la causa i fomentar la difusió dels beneficis acadèmics i professionals de l'obtenció de l'informe favorable entre els estudiants, en tots dos casos, posant en valor la possibilitat de vincular les pràctiques amb possibles treballs*

Anualment es va realitzant l'informe de pràctiques no curriculars, que és tractat en les corresponents reunions de la CAF. Tot i que els diferents informes s'han anat fent, i s'han debatut en els òrgans corresponents, és un pla de millora de caire continu, sense finalització

Evidències

- Informes de pràctiques no curriculars ([2014-2015](#), [2015-2016](#), [2016-2017](#) i [2017-2019](#))
- [Acta de la CAF on es comenta l'informe 2017-2018](#)
- [Missatges i informacions sobre les pràctiques no curriculars.](#)

4. Valoració i proposta del pla de millora

L'anàlisi que s'ha efectuat al llarg de les planes d'aquest autoinforme ha revelat un seguit de punts forts i febles dels quals es tenia una certa intuïció (o fins i tot constància) però que no havien estat sistematitzats. Aquesta darrera part de l'autoinforme servirà per justament per obtenir una visió global del que es consideren punts forts i febles de l'ensenyament. A partir dels punts febles es generaran propostes de millora que seran recollides en el punt 4.2. En el punt 4.3. es recolliran aquelles propostes de millora que continuen del bienni anterior, però que no es poden donar per acabades ja que, o bé pertanyen a altres titulacions que no son objecte d'aquest informe d'acreditació o bé son millores que requereixen de seguiment continu.

A. Valoració dels punts forts i dels punts febles.

S'ha considerat que és de més fàcil lectura si se segueix l'estructura que ja s'ha seguit a l'autoinforme; per tant segueix una anàlisi per estàndards.

Estàndard 1 : Qualitat del programa formatiu

Punts forts

- PEQ 061, 070, 071 i 130 en funcionament, amb procediments correctament establerts pels diferents òrgans de govern de la Facultat, el que permet la generació de les evidències necessàries per analitzar i continuar millorant l'ensenyament.
- Capacitat d'adaptació a la necessitat i als canvis dels responsables dels màsters i del CCM. S'han anat detectant necessitats i s'han anat fent les necessàries correccions mitjançant els processos de seguiment i de modificació. Això permet donar per concloses les propostes de millora PM2-7, PM2-16
- Bona coordinació entre els diferents responsables de titulacions que comparteixen optatives, com és el cas del Màster BCP, GDBSI i GCD.

Punts febles :

- En el cas del màster GDBSI es detecta un flux potencials d'alumnes que no provenen de l'estat espanyol i que pot implicar problemes d'adaptació. Caldria analitzar en profunditat les situacions donades i veure què es pot fer per facilitar l'adaptació d'aquests alumnes. D'aquí, surt una de les nostres propostes de millora, que denominarem **PM2-24** (per no repetir numeració en relació a les propostes de millora que ja han passat a l'històric).
- Es detecta manca de professorat amb prou competència en llengua anglesa, fet que fa renovar la proposta de millora **PM2-3**

Estàndard 2 : Pertinença de la informació pública

Punts forts :

- PEQ 140 correctament implementat.

- El disseny del web del centre és nou i està adaptat a les pautes donades per la secció d'Entorns Web de la UB.
- Els responsables de mantenir les xarxes socials són del àrea de comunicació audiovisual i social mèdia i s'ocupen amb garanties del manteniment de les xarxes socials de la facultat. En l'actualitat la facultat és present a les principals xarxes : Facebook, Twitter i Instagram.

Punts febles :

- L'únic punt feble que es pot detectar en l'estàndard 2 és el fet que fa molt poc que s'ha implantat el web nou i encara s'estan polint els continguts. De fet, mentre es redactava aquest estàndard s'han estat fent ajustaments en diferents punts del web, pel que la seva redacció pot ser considerada com un fet positiu per la millora de qualitat dels continguts al web. El pla de millora que es proposa és el denominat **PM2-25**

Estàndard 3 : Eficàcia del SAIQU

Punts forts :

- PEQ 100 i 130 correctament implementats
- SAIQU fort i estable amb certificació AUDIT des de 2009.
- Espai web del SAIQU ben desenvolupat i en funcionament
- Procediments del SAIQU assumits abastament per PAS i PDI de la Facultat

Punts febles

- Retards en l'actualització dels PEQ. En aquest sentit es recupera i es proposa continuar amb la PM2-14.
- Manca finalitzar el protocol de publicació de treballs excel·lents al Dipòsit Digital de la UB. En aquest sentit es proposa continuar amb el protocol PM2-13
- Encara no es disposa de resultats de satisfacció de les pràctiques i els TFM que siguin públiques. En aquest sentit es proposa continuar amb la PM2-14

Estàndard 4 : Adequació del professorat al programa formatiu

Punts forts

- Professorat amb molta experiència docent ubicat en les assignatures troncales dels màsters objecte d'acreditació
- Professorat amb molta experiència professional ubicat a les assignatures optatives dels màsters objecte d'acreditació
- Alta satisfacció de l'alumnat matriculat en els màsters objecte d'acreditació
- PEQ

Punts febles

- Manca professorat doctor en el màster GDBSI. En el pla de millores del bienni anterior existeix el PM 2.1. que demana incrementar el nombre de doctors en totes les titulacions. Donat que en aquest cas passem a acreditació dos màsters, reformulem la PM2.1. com a PM2-26 per tal d'adaptar-la a les necessitats del màster GDBSI
- Manca de professorat amb trams de recerca en el màster GDBSI

Estàndard 5 : Eficàcia dels sistemes de suport a l'aprenentatge

Punts forts

- Presència de PAT de centre
- PEQ 050 i PEQ 051 en funcionament
- Alta capacitat d'adaptació per part dels responsables del PAT dels màsters.
- PEQ 110 i PEQ 120 en funcionament
- Modificació i creació de nous espais en poc temps (adaptats a les necessitats de CAV, ensenyament que tenia acreditació condicionada per aquest aspecte.)

Punts febles :

- Manca de sistema avaluatiu a nivell de centre per valorar les accions del PAT. Això es concreta en el PM2-27
- Valoració de la biblioteca i d'alguns serveis de la facultat per sota de la mitjana de la UB. Ho concretarem amb el PM2-28

Estàndard 6 : Qualitat dels resultats del programes formatius

Punts forts

- PEQ 061, 070, 071 i 130 en funcionament, amb procediments correctament establerts pels diferents òrgans de govern de la Facultat.
- La satisfacció dels estudiants amb les titulacions és molt elevada.

Punts febles

- Baix nivell de resposta en les enquestes de TFM i pràctiques. Concretat en la PM2-29

B. Pla de millora conseqüència de la detecció de punts febles

<i>Punt feble. Diagnòstic</i>	<i>Identificació de les causes que generen el punt feble diagnòstic</i>	<i>Objectius per assolir</i>	<i>Accions de millora proposades. Tasques.</i>	<i>Codi de l'acció de millora</i>	<i>Responsable</i>	<i>Terminis. Calendari d'implant ació</i>	<i>Implica modific ació substancial</i>	<i>Indicadors de seguiment de l'acció de millora</i>
Manca d'assignatures en llengua anglesa	Tot i que el nombre de professors amb domini de la llengua anglesa va creixent, encara hi ha molt professorat amb domini del francès i, bé que tinguin prou coneixements d'anglès, no són suficients per assumir amb garanties una assignatura en aquesta llengua	Dissenyar i valorar propostes per ampliar el domini de l'anglès i la mobilitat internacional dels estudiants.	<p>a. Proposar i planificar activitats diverses que demanin posar en pràctica la pràctica de comprensió i expressió oral en anglès en dimecres o en altres horaris (passis de pel·lícules en versió original, activitats lúdiques, conferències i xerrades...). Demanar propostes d'alumnes i de professorat i treballar-ho conjuntament.</p> <p>b. Augmentar l'oferta d'assignatures optatives en llengua anglesa en funció de la disponibilitat de professorat, tot respectant el contingut de la memòria de verificació.</p> <p>c. Buscar vies per aconseguir augmentar l'ajut econòmic necessari per part dels patrocinadors per aprofitar l'atractiu que tenen per als alumnes les pràctiques d'estiu a l'estranger i facilitar que les facin, especialment en països en els quals hagin d'utilitzar l'anglès.</p> <p>d. Estudiar la conveniència i viabilitat de promoure la realització de pràctiques o estades semestrals que permetin augmentar el domini de la llengua anglesa a l'alumnat en el marc del programa Erasmus o convenis existents.</p> <p>e. Preveure i programar activitats que permetin incidir en la importància de l'anglès en la informació que es transmet a l'alumnat ja des de primer curs, amb xerrades del responsable de mobilitat, a les</p>	PM2-3	Departament de BIDCAV Responsables de les titulacions Responsable de mobilitat Responsable de pràctiques d'estiu a l'estranger Responsables de titulacions	Continu	No	<ul style="list-style-type: none"> • Llistat d'activitats realitzades • Llista d'assignatures en anglès • % d'augment d'ajut econòmic aconseguit per a les pràctiques d'estiu dels anys 2016, 2017 i 2018. • % d'augment de patrocinadors aconseguit per a les pràctiques d'estiu dels anys 2016, 2017 i 2018.

			xerrades de sortides i perfils professionals, a les sessions i xerrades del SAE...					
								•
Encara no s'ha finalitzat el protocol de publicació de treballs excel·lents al web	El nomenament de la coordinadora de TF de centre és relativament recent. Tot i que s'ha fet tota una feina de recollida d'informació encara falta dissenyar el protocol final	Establir el mecanisme per garantir que es duu a terme la publicació dels TF excel·lents de forma sistemàtica, d'acord amb el que estableix el PEQ 061.	Finalitzar el protocol de publicació de treballs finals al centre Finalitzar l'informe 2017-2018 amb enllaç als TF excel·lents publicats al dipòsit digitals	PM2-13	Responsable del TFG de centre Responsables de TFG de les titulacions Secretari docent (responsable de publicació web)	De maig de 2019 a maig de 2021	No	<ul style="list-style-type: none"> Esquema o diagrama de funcionament i responsables o protocol existent a la UB i/o a la Facultat, per a la publicació dels treballs al repositori. Acta/resum de reunió de coordinadors amb proposta i debat. Protocol o diagrama decidit.
Molts PEQ del centre estan desactualitzats. Les enquestes del TFM i de les pràctiques no són públiques	L'acumulació de tasques en les mateixes persones retarda i complica determinades feines. Se'ns va assignar una persona des de qualitat que va trobar una altra feina als 15 dies i no es va poder substituir.	Revisar i actualitzar els PEQ obsolets, dissenyar i publicar resultats de satisfacció amb assignatures no contemplades per les enquestes de la UB al web del SAIQU (Pràctiques i TF).	<ol style="list-style-type: none"> Revisar i prioritzar l'actualització dels procediments que han superat la vigència de tres anys establerta per defecte al PEQ 011 i aquells que necessiten adaptar-se a noves eines, normatives i processos per part de la UB o d'AQU. Revisar el procés de seguiment, per tal d'ajustar-lo a les noves directrius donades per l'AQU i la UB (ISC), fer-lo més sostenible i optimitzar-ne els resultats. Dissenyar i publicar els resultats agregats de satisfacció de Pràctiques i TF al web del SAIQU i integrar-ho als PEQ corresponents 	PM2-14	Responsable de qualitat Vicedeganat d'afers acadèmics i qualitat Coordinador de TF de centre Comissió de qualitat	De maig de 2019 a maig de 2021	No	<ul style="list-style-type: none"> Llista de PEQ a revisar prioritzada Noves eines elaborades per fer i facilitar el seguiment i els ISC Nou PEQ 020 amb l'apartat de seguiment actualitzat Captura de pantalla de web del SAIQU amb els resultats publicats

			d. Actualitzar i publicar PEQ segons prioritització establerta i noves necessitats que sorgeixin.					<ul style="list-style-type: none"> % de PEQ actualitzats en relació a total de PEQ a llista prioritzada
Dificultat d'adaptació de contingents importants d'alumnes estrangers als màsters.	Entrada important d'alumnes interessats en els màsters però provinents de l'estranger o d'àmbits culturals molt diversos	Creació d'un protocol d'adaptació per als alumnes estrangers que faciliti la seva integració amb independència del seu origen cultural	f. Identificar els països d'origen dels alumnes i intentar sistematitzar les seves diferències culturals a partir de les experiències existents g. Buscar experiències similars i formes de resolució en altres màsters h. Dissenyar un protocol de recepció d'aquest alumnat.	PM2-24	Responsable de PAT de les titulacions Coordinador de màster	De maig de 2019 a maig de 2021	No	<ul style="list-style-type: none"> Graella per sistematitzar orígens i problemes dels alumnes. Bibliografia sobre experiències similars Enquestes de satisfacció de l'alumnat
Falta afegir continguts al web i traduir determinats apartats al castellà i al català.	Web recentment migrat (febrer de 2019), encara en fase de revisió	Mantenir la informació del centre actualitzada i accessible i disposar de la traducció al castellà i a l'anglès de les parts que falten	a. Establir un protocol d'actualització del web designant temps i responsables, sota la coordinació del secretari de la Facultat. b. Establir uns períodes principals d'actualització en funció de la secció del web que s'està treballant. c. Demanar que cada col·laborador elabori un registre anual de modificacions.	PM2-25	Responsables de titulacions Responsable de Secretaria Responsable del SAIQU Responsable de Mobilitat Secretari Docent	De maig de 2019 a maig de 2021	No	<ul style="list-style-type: none"> Organigrama de treball i manteniment del web Protocol d'actualització del web Registres de modificacions presentats pels diferents responsables del web.
Manca de professorat doctor i amb trams de	El màster és altament professionalitzador i	Incrementar el professorat doctor amb trams de	a. Demanar al departament de BIDCAV que resigni professorat, especialment aquells de l'àmbit de biblioteques que han obtingut	PM2-26	Departament de BIDCAV	De maig de 2019 a	No	<ul style="list-style-type: none"> Sol·licitud al Departament de professorat doctor

recerca en el màster GDBSI	treballa en un entorn on bona part dels grans professionals que hi treballen no són doctors. Així mateix, la facultat prové d'una diplomatura, el que fa que hi hagi un dèficit d'aquest tipus de professorat. Tot i que en els darrers anys s'ha fet un esforç per incrementar el professorat doctor, s'ha concentrat en l'àrea de Comunicació Audiovisual, ensenyament que havia estat d'acreditació condicionada per aquest fet el 2015	recerca en el màster GDBSI	<p>recentment el Doctorat o bé Doctors amb perfil recerca que hagin obtingut recentment la plaça</p> <p>b. Analitzar anualment el % de professorat doctor i amb trams de recerca fins arribar al 60 %</p> <p>c. Intentar aconseguir professorat associat que tingui el doctorat.</p>		Responsables de les titulacions	maig de 2021		<p>per part del coordinador de la titulació</p> <ul style="list-style-type: none"> • Graelles d'anàlisi de l'anàlisi anual del professorat doctor • Evolució del professorat associat i de la seva titulació
Manca de sistema avaluatiu a nivell de centre per valorar les accions del PAT	La presència del PAT de centre es relativament recent i encara no s'ha implementat en la seva totalitat	Assegurar la implementació del PAT de centre en tots els seus aspectes, i especialment pel que fa a la creació d'un sistema	<p>a. Analitzar aquells elements del PAT de centre que no s'han implementat (titulació per titulació) i disposar accions per a la seva implementació.</p> <p>b. Elaborar un calendari més específic per a la implementació d'aquests aspectes</p> <p>c. Generar anualment un informe sobre els avenços que es vagin produint.</p>	PM2-27	Vicedeganat d'afers acadèmics i qualitat Responsables de PAT de les titulacions.	De maig de 2019 a maig de 2021	No	<ul style="list-style-type: none"> • Informes dels respectius responsables de PAT dels ensenyaments d'aquells aspectes que s'han acomplit

		d'avaluació comú per a tots els ensenyaments						del Pla de centre (i dels que no) <ul style="list-style-type: none"> • Calendari d'implementació • Informe anual d'avenços
Valoració de la biblioteca i d'alguns serveis de la facultat per sota de la mitjana de la UB	En alguns casos, com Wifi o climatització es pot explicar per les característiques especials de l'edifici. En altres casos caldria estudiar.	Aconseguir la millora de l'avaluació dels serveis de la Facultat per tal de posar-los al nivell de la UB, o superior	a. Estudi dels serveis que tenen valoracions baixes, encloent entrevistes amb els responsables per tal d'esbrinar les raons de la baixa valoració b. Enquesta entre els estudiants sobre els serveis, elaborada per la pròpia Facultat, per tal de confirmar o rebutjar la dada (es basa en un % molt baix de resposta) c. Disseny d'un calendari d'accions de millora en funció dels resultats obtinguts	PM2-28	Responsables dels diferents serveis Vicedeganat acadèmic i de qualitat	De maig de 2019 a maig de 2021	No	<ul style="list-style-type: none"> • Resultats de l'estudi • Resultat de l'enquesta • Calendari amb accions de millora i cronologia de realització
Baix nivell de resposta en les enquestes dels màsters pel que fa a TFM i pràctiques	Es desconeix. Potser cal publicitar millor i seleccionar dates més adients per fer-les.	Millorar els índexs de resposta de les enquestes d'opinió de l'alumnat relatives al TFM i a les pràctiques en els màsters de la FBID.	a. Analitzar a la CCM el percentatge de resposta en els diferents anys de vida dels màsters i també la forma com s'han passat les enquestes b. Buscar mètodes a les CCM per tal d'incentivar la participació dels alumnes. c. Recollir els resultats dels sistemes de publicitat emprats i comentar en les CCM	PM2-29	Responsables de les diferents titulacions CCM	De maig de 2019 a maig de 2021		<ul style="list-style-type: none"> • Actes de les diferents CCM documentant la realització de les diferents tasques..

C. Accions del Pla de Millora 2016-2018, amb continuïtat en el bienni 2019-2021

Codi	Títol i descripció	Paraula clau	Abast	PEQ	Prioritat	Origen	Estat	Modificació Memòria
PM2-1	Professorat: incrementar el nombre de doctors a tots els ensenyaments i el percentatge de professorat a temps complet als graus, especialment a CAV i al màster GDBSI.	Professorat doctor i permanent	Centre	060	Alta	<ul style="list-style-type: none"> • Autoinforme (PM 17) • Informe visita CAE 2016 • Informe final d'acreditació AQU 	En curs	No
PM2-2	Infraestructures CAV: finalitzar les accions per millorar l'equipament i les instal·lacions de gravació i emissió, i avaluar-les periòdicament per comprovar si resulten suficients per al nombre d'estudiants matriculats.	Infraestructures CAV	Grau CAV	110, 130	Alta	<ul style="list-style-type: none"> • Autoinforme (PM 20) • Informe visita CAE 2016 • Informe final d'acreditació AQU 	En curs	No
PM2-9	Recollir de forma sistemàtica la informació de currículum dels professors contractats.	professorat currículum	Centre	060,140	Alta	<ul style="list-style-type: none"> • Autoinforme (Reformula PM14 i PM27) • Informe visita CAE • Informe final d'acreditació AQU 	En curs	No
PM2-10	Ampliar la informació dels professors al web, com a mínim, amb tres línies de currículum, igual que es fa ara en el cas dels màsters.	professorat web	Centre	060,140	Alta	<ul style="list-style-type: none"> • Autoinforme (Reformula PM15) • Informe visita CAE • Informe final d'acreditació AQU 	En curs	No

PM2-17	Proposar, valorar i planificar possibles activitats de docència, innovació i/o recerca amb participació de la biblioteca de BiD i amb el CRAI-UB.	Biblioteca	Centre	050, 051, 060, 130	Alta	<ul style="list-style-type: none"> • Informe visita CAE • Informe final d'acreditació AQU 	En curs	No
PM2-21	Analitzar l'evolució de les dades d'inserció laboral obtingudes mitjançant la nova enquesta de la Facultat als titulats i les ofertes de feina que es gestionen des del SIOF i establir un protocol per fer-ne el seguiment.	Evolució mercat laboral	Centre	140,130	Mitjana	<ul style="list-style-type: none"> • Autoinforme (PM23) 	En curs	No
PM2-23	Realitzar una anàlisi de les ofertes de pràctiques no curriculars que no queden cobertes per determinar-ne la causa i fomentar la difusió dels beneficis acadèmics i professionals de l'obtenció de l'informe favorable entre els estudiants, en tots dos casos, posant en valor la possibilitat de vincular les pràctiques amb possibles treballs	Pràctiques no curric.	Centre	070,130	Baixa	<ul style="list-style-type: none"> • Autoinforme (PM26) 	En curs	No

D. Accions de millora que impliquen iniciar procés de modificació (procés Modifica de l'AQU)

Les modificacions desitjades es varen introduir al març de 2019. Per tant, en aquest procés d'acreditació no es proposen noves modificacions.