

U



B

Universitat de Barcelona

**GRAU EN COMUNICACIÓ AUDIOVISUAL**  
**INFORME DE SEGUIMENT DEL CURS ACADÈMIC**  
**2010-2011**

**Informe elaborat per:** *Cap d'estudis i  
Vicedeganat d'Afers Acadèmics*

**Informe revisat per:** *Comissió de Qualitat del  
centre.*

**Informe aprovat per:** *Comissió permanent de  
la Comissió Acadèmica (15 de Març de 2012)*

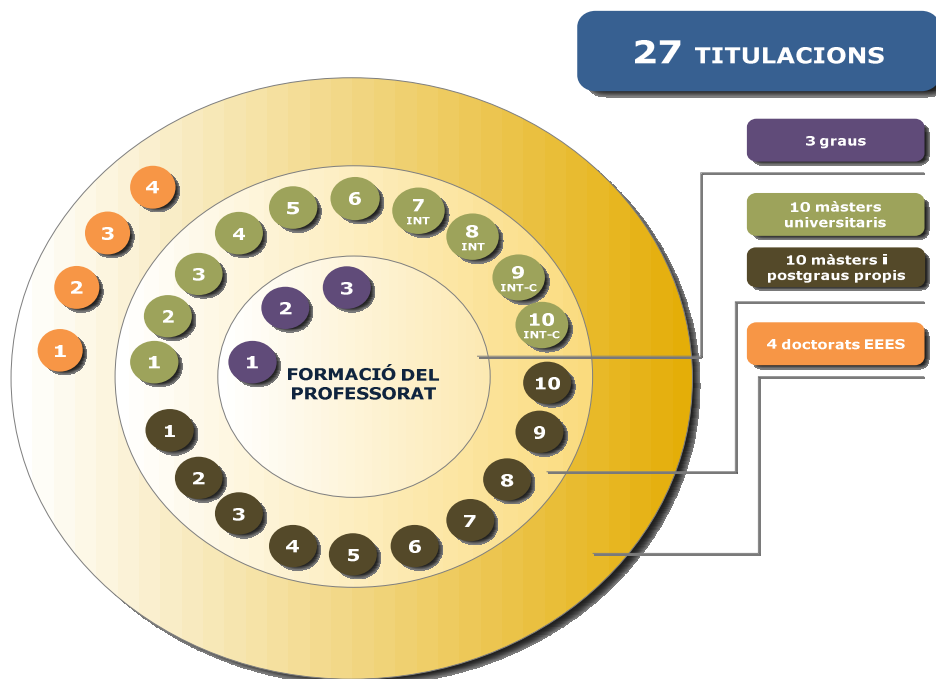
## Sumari

<b>1. PRESENTACIÓ</b> .....	3
<b>1.1. Fitxa identificativa de l'ensenyament</b> .....	3
<b>1.2 Seqüenciació de la implantació de la planificació acadèmica (fins al curs actual)</b> .....	4
<b>1.3 Tractament de les recomanacions que es van fer en el moment de la verificació de la memòria del títol</b> .....	5
<b>2. INFORMACIÓ PUBLICADA</b> .....	6
<b>2.1. Al web del centre</b> .....	6
<b>2.2. Al web de l'ensenyament</b> .....	8
<b>2.3. Seguiment i actualització de la informació publicada</b> .....	10
<b>3. ANÀLISI VALORATIVA DE L'ENSENYAMENT</b> .....	11
<b>3.1 Dades sobre l'accés i la matrícula</b> .....	12
<b>3.2 Plans docents</b> .....	13
<b>3.3. Queixes, reclamacions i suggeriments</b> .....	14
<b>3.4. Resultats</b> .....	14
<b>3.4.1. Satisfacció de l'alumnat amb l'acció docent i la planificació d'assignatures</b> .....	14
<b>3.4.2. Rendiment acadèmic</b> .....	15
<b>4. PROPOSTES DE MILLORA</b> .....	16
<b>4.1 Les propostes de millora que es derivin de la valoració que es fa del desplegament de la titulació, incloent-hi totes les propostes de modificació</b> .....	16
<b>4.2 Disseny, implementació i seguiment de les accions de millora</b> .....	16
<b>4.3 Pla de seguiment de les millores proposades</b> .....	17
<b>5. EL SISTEMA D'ASSEGURAMENT INTERN DE LA QUALITAT (SAIQU) COM A EINA PER AL SEGUIMENT DE LES TITULACIONS DEL CENTRE</b> .	18
<b>ANNEX 1: Taula dades i indicadors del curs 2010-11</b> .....	19

## DESPLEGAMENT I SEGUIMENT DE LES TITULACIONS OFICIALS A LA UB

### 1. PRESENTACIÓ

Al curs 2010-2011, el Grau en Comunicació Audiovisual s'imparteix a la Facultat de Formació del Professorat de la Universitat de Barcelona, juntament amb altres 2 titulacions de Grau, tal i com es mostra a la figura següent:



#### 1.1. Fitxa identificativa de l'ensenyament

Any en que es va començar a impartir l'ensenyament	2010-2011
Oferta de places	60
Nombre estudiants nou accés	63
Nombre total matriculats	63
Graduats al darrer curs	No aplica
Nombre total de professorat (segons memòria verificada)	22
Nombre total de professorat (amb docència planificada GRAD)	12

### Objectius de la titulació

Els objectius fonamentals del Grau en Comunicació Audiovisual se centren en el desenvolupament de les següents capacitats i coneixements:

- Capacitat crítica, analítica i reflexiva en relació al fet audiovisual
- Coneixement tècnic i estètic de les formes, processos i tendències de la comunicació audiovisual.
- Coneixement de l'estructura actual dels mitjans audiovisuals, així com dels diferents actors que intervenen (institucions, empreses, receptors, autors, mitjans ...)
- Coneixements de les representacions icòniques i acústiques i de la seva evolució històrica
- Coneixement de la varietat de funcions de la comunicació audiovisual en la societat actual.
- Coneixement de les tècniques i processos de creació i difusió audiovisual.
- Capacitat per prendre decisions creatives i professionals dins del món audiovisual, així com capacitat de gestió de recursos tecnològics i humans en les empreses del sector.
- Coneixement de les metodologies i conceptes fonamentals dels diferents àmbits de la comunicació audiovisual.
- Capacitat d'expressar-se correctament, de forma oral i escrita, en català, castellà i anglès

### 1.2 Seqüenciació de la implantació de la planificació acadèmica (fins al curs actual)

La implantació de la titulació s'ha fet curs a curs. Per tant es preveu un procés d'implantació de 4 anys. Aquesta opció s'ha pres tot tenint en compte que al mateix temps s'ha endegat un procés d'extinció curs a curs del segon cicle de Comunicació Audiovisual.

D'aquesta manera es preveu que al curs 2013-2014 ja s'hauran implantant tots els cursos del grau en educació primària i que les diplomatures ja hauran extingit la docència de les assignatures corresponents als corresponents plans d'estudi.

La taula que es mostra a continuació il·lustra com es durà a terme el procés d'implantació curs a curs.

Assignatures	2010-11	2011-12	2012-13	2013-14
Primer	Docència	Docència	Docència	Docència
Segon		Docència	Docència	Docència
Tercer			Docència	Docència
Quart				Docència



### **1.3 Tractament de les recomanacions que es van fer en el moment de la verificació de la memòria del títol**

Segons l'avaluació positiva de la sol·licitud de verificació de títol oficial de Grau en Comunicació Audiovisual de l'ANECA, amb data 4 de març del 2010, s'informa que finalitzat el període d'observacions de data anterior, la Comissió d'Evaluació emet un informe favorable considerant que la descripció del títol, la justificació, els objectius, l'accès i l'admissió d'estudiants, la planificació dels ensenyaments, el personal acadèmic, els recursos i materials i serveis, els resultats previstos, el sistema de garantia de qualitat i el calendari d'implantació són correctes.

## 2. INFORMACIÓ PUBLICADA

### 2.1. Al web del centre

El centre publica en el seu web <http://www.ub.edu/fprofessorat> tota la informació bàsica relacionada amb el desenvolupament operatiu del programa formatiu conjuntament amb els indicadors relacionats. Aquesta informació segueix els criteris generals d'estructura i continguts unificats per a totes les titulacions de la UB»<sup>1</sup>

- La Facultat: en aquest apartat s'especifica tota la informació de caire general referent a l'estructura i organització acadèmica del centre, els serveix que ofereix, la seva ubicació i com arribar-hi.

<http://www.ub.edu/fprofessorat>

- Oferta acadèmica de grau: en aquest apartat s'inclou la informació bàsica sobre el pla d'estudis dels ensenyaments de grau que ofereix. En aquest apartat també s'informa a l'alumnat sobre els ensenyaments que es troben en procés d'extinció i el calendari a seguir.

<http://www.ub.edu/fprofessorat/queoferim/index/grau.htm>

- Oferta acadèmica de màsters, postgraus i doctorat: informació bàsica sobre l'oferta de màsters oficials, títols propis de postgrau i programes de doctorat del centre.

<http://www.ub.edu/fprofessorat/queoferim/index/postgrau.htm>

- Altra oferta formativa: informació de caire general sobre els cursos d'extensió universitària que s'ofereixen tan des del propi centre com des d'altres centres de la UB

<http://www.ub.edu/fprofessorat/queoferim/index/altraoferta.htm>

- Recerca: informació sobre els grups de recerca de la Facultat consolidats i emergents, beques i d'altres activitats relacionades

<http://www.ub.edu/fprofessorat/queoferim/index/recerca.htm>

- Estades temporals: informació bàsica i de caire general per a l'alumnat i el professorat d'altres universitats que desitgen realitzar una estada temporal a la UB.

---

<sup>1</sup>El desplegament d'alguns continguts informatius es farà a mesura que es vagin desenvolupant els ensenyaments.



<http://www.ub.edu/fprofessorat/queoferim/index/temporals.htm>

- Societat: Inclou informació de caire orientatiu tan per als futurs estudiants que desitgen en un futur proper cursar els nostres ensenyaments com per a les empreses i institucions d'àmbit acadèmic i professional vinculades al món educatiu

<http://www.ub.edu/fprofessorat/queoferim/index/secundaria.htm>

<http://www.ub.edu/fprofessorat/queoferim/index/empreses.htm>

<http://www.ub.edu/fprofessorat/queoferim/index/antics.htm>

D'altra banda, en la pàgina d'inici també s'hi destaquen, per una banda els apartats de notícies i avisos destacat i d'informacions de secretaria relacionades amb els processos de caire administratiu i acadèmic. D'altra banda, també es destaca l'apartat corresponent al sistema de qualitat del centre. En aquest darrer apartat, es proporciona accés directe als enllaços que informen sobre el sistema de qualitat del centre, les dades relatives als ensenyaments oferts per la facultat i la bústia de queixes i suggeriments.

- Presentació, indicadors i dades: es tracta d'un espai adreçat a l'alumnat en el qual s'informa de la creació de la comissió de qualitat, els protocols aprovats, de les dades relatives als ensenyament de grau, dels mecanismes i organismes que el centre posa al seu abast per fomentar la seva participació

<http://www.ub.edu/fprofessorat/queoferim/index/qualitat.htm>

- Bústia de queixes i suggeriments: es tracta d'un formulari a través del qual l'estudiant pot fer arribar als diferents organismes acadèmics del centre les seves peticions i comentaris relacionades amb l'àmbit acadèmic-docent i administratiu.

[http://www.ub.edu/fprofessorat/suggerim/formulari\\_ca.htm](http://www.ub.edu/fprofessorat/suggerim/formulari_ca.htm)

Actualment, es duu a terme la modificació de la part del web amb la informació que es considera necessària per a la resta de la societat (empreses i institucions) per tal d'ajustar-se completament a la proposta presentada.

## 2.2. Al web de l'ensenyament

La informació publicada al web de l'ensenyament, actualment, s'estructura en els següents apartats:

- Informació general: en aquest apartat s'inclou tota la informació referent als processos generals de caire administratiu: perfil d'accés i criteris d'admissió; reconeixement de crèdits, matrícula, normativa de permanència

[http://www.ub.edu/fprofessorat/guia\\_grau\\_cav/acces.html](http://www.ub.edu/fprofessorat/guia_grau_cav/acces.html)

[http://www.ub.edu/fprofessorat/guia\\_grau\\_cav/reconeixements.html](http://www.ub.edu/fprofessorat/guia_grau_cav/reconeixements.html)

[http://www.ub.edu/fprofessorat/guia\\_grau\\_cav/matricula.html](http://www.ub.edu/fprofessorat/guia_grau_cav/matricula.html)

- Informació acadèmica: inclou tota la informació relativa al següents aspectes de caire acadèmic-docent: cap d'estudis de l'ensenyament, calendari acadèmic; pla d'estudis i horaris i procés d'avaluació de les assignatures que el despleguen

[http://www.ub.edu/fprofessorat/guia\\_grau\\_cav/consellestudis.htm](http://www.ub.edu/fprofessorat/guia_grau_cav/consellestudis.htm)

[http://www.ub.edu/fprofessorat/guia\\_grau\\_cav/calendariacademic.htm](http://www.ub.edu/fprofessorat/guia_grau_cav/calendariacademic.htm)

[http://www.ub.edu/fprofessorat/guia\\_grau\\_cav/plaestudis.htm](http://www.ub.edu/fprofessorat/guia_grau_cav/plaestudis.htm)

[http://www.ub.edu/fprofessorat/guia\\_grau\\_cav/horaris/PrimerCursCAV2011.html](http://www.ub.edu/fprofessorat/guia_grau_cav/horaris/PrimerCursCAV2011.html)

[http://www.ub.edu/fprofessorat/guia\\_grau\\_cav/horaris/SegonCursCAV2011.html](http://www.ub.edu/fprofessorat/guia_grau_cav/horaris/SegonCursCAV2011.html)

[http://www.ub.edu/fprofessorat/guia\\_grau\\_cav/avaluacio.htm](http://www.ub.edu/fprofessorat/guia_grau_cav/avaluacio.htm)

- Pràctiques: en aquest apartat l'estudiant pot accedir a tota la informació relativa als processos i procediments per efectuar les pràctiques curriculars externes en centres educatius acreditats pel departament d'ensenyament de la Generalitat de Catalunya: informació general sobre les pràctiques, horari d'atenció de la comissió de l'ensenyament que les gestiona, elecció d'escola o centre de pràctiques, calendari dels processos de selecció i adjudicació d'escola i tutor, calendari en el que es realitzaran les pràctiques i les tutories durant el curs acadèmic.

Les pràctiques encara no s'han formalitzat a l'ensenyament

- Racó de l'estudiant: inclou un apartats adreçats a comunicar notícies i avisos d'interès, el pla d'acció tutorial del centre, els programes de mobilitat, beques de col.laboració i



tota la informació relacionada els mecanismes de defensa de l'estudiant com la informació sobre els procediments d'atenció de queixes, reclamacions i suggeriments.

[http://www.ub.edu/fprofessorat/guia\\_grau\\_cav/lab1104.html#](http://www.ub.edu/fprofessorat/guia_grau_cav/lab1104.html#)

[http://www.ub.edu/fprofessorat/guia\\_grau\\_cav/peticions.html](http://www.ub.edu/fprofessorat/guia_grau_cav/peticions.html)

[http://www.ub.edu/fprofessorat/guia\\_grau\\_cav/peticions.html](http://www.ub.edu/fprofessorat/guia_grau_cav/peticions.html)

<http://www.ub.edu/fprofessorat/ori/>

<http://www.ub.edu/monub/beques/>

[www.ub.edu/fprofessorat/guia\\_grau\\_cav/secretaria.html](http://www.ub.edu/fprofessorat/guia_grau_cav/secretaria.html)

### **Sistema de gestió de la qualitat del centre, dades del curs 10/11**

El sistema de qualitat de la facultat pren com a referència els estàndards i directrius per a l'assegurament de la qualitat en l'espai europeu d'educació superior elaborats per l'Associació Europea per a la Garantia de la Qualitat de l'Educació Superior (ENQA) i adoptats pels ministres d'Educació europeus a Bergen (2005), segueix les directrius establertes per les agències de qualitat Agència per a la Qualitat del Sistema Universitari de Catalunya (AQU Catalunya), Agència Nacional d'Avaluació de la Qualitat i Acreditació (ANECA) i Agència de Qualitat dels Estudis Universitaris de Galícia (AGSUG) en el programa AUDIT i compleix els requisits de la normativa que s'estableix en l'ordenació dels ensenyaments universitaris oficials del Ministeri d'Educació i Ciència.

El sistema de qualitat de la facultat integra totes les activitats relacionades amb la garantia de qualitat dels graus i els màsters oficials i desplega el Sistema d'Assegurament Intern de la Qualitat (SAIQU) com a l'instrument que ha d'utilitzar tant en la fase de disseny dels ensenyaments com en la del seguiment continu d'aquests per assegurar l'assoliment dels objectius associats a la formació. A més, i mitjançant el marc del SAIQU, també desplega un sistema per assegurar la qualitat dels doctorats.

El SAIQU, certificat per AQU Catalunya en el marc del programa AUDIT, respon de manera global per tots els centres de la UB i es basa en tres eixos: planificació i documentació del sistema, organització de la gestió basada en processos i la introducció de la rendició de comptes mitjançant la redacció de la memòria anual de la qualitat del centre. Aquests tres eixos reflecteixen el resultat de l'anàlisi sistemàtica per millorar-ne els ensenyaments.

Es pot consultar el sistema de qualitat relacionat amb la facultat al següent enllaç:

<http://www.ub.edu/fprofessorat/queoferim/index/qualitat.htm>

L'estudiant també té a la seva disposició les dades relacionades amb els mecanismes de

defensa de l'estudiant com la informació sobre els procediments d'atenció de queixes, reclamacions i suggeriments.

[http://www.ub.edu/fprofessorat/guia\\_grau\\_cav/peticions.html](http://www.ub.edu/fprofessorat/guia_grau_cav/peticions.html)

Cal afegir que actualment la UB està treballant en la modificació de la web específica dels seus ensenyaments de Grau i Màster amb l'objectiu d'homogeneïtzar la informació actualment presentada i vetllar perquè aquesta informació sigui visible de forma clara i llegible i estigui disponible per a tots els grups d'interès.

D'altra banda cal considerar que, atès que la implantació de l'ensenyament es fa curs a curs (veure apartat 1.2) la informació sobre l'ensenyament s'anirà completant en relació a la següent oferta acadèmica: assignatures optatives estructurades en mencions i treball fi de grau.

### **2.3. Seguiment i actualització de la informació publicada**

La posada en marxa del sistema d'assegurament de la qualitat (SAIQU) introdueix els mecanismes per assegurar que la informació disponible sigui correcta i que s'actualitza amb la freqüència adequada. A tal efecte a tots els apartats del web s'indica la data de la darrera actualització.

En aquest curs, a partir de l'avaluació dels continguts de la web del centre duta a terme per l'agència de polítiques i qualitat de la Universitat de Barcelona s'ha pogut establir una relació dels organismes del centre i les persones que s'encarregaran de vetllar per l'adequació de la informació que s'exposarà en cadascun dels apartats. Així mateix, el centre disposa de personal adscrit a la Secretaria d'Estudiants i Docència que s'encarrega del manteniment del web del l'ensenyament.

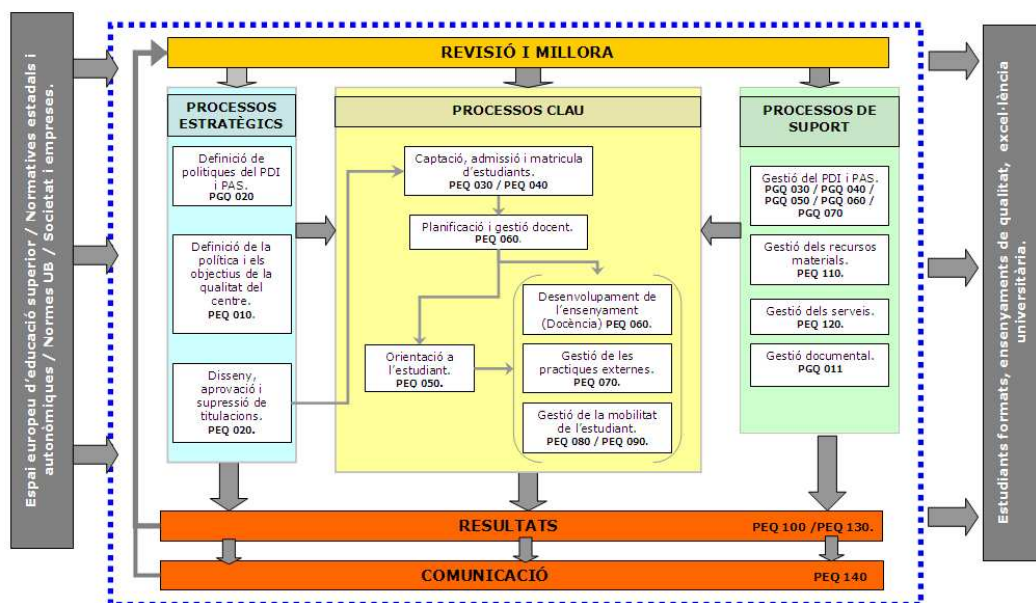
### 3. ANÀLISI VALORATIVA DE L'ENSENYAMENT

#### Anàlisi de la informació i valoració d'indicadors

A través del SAIQU s'ha elaborat el mapa de processos de cada centre, cosa que ha permès identificar i classificar cadascun dels processos clau que intervenen en el programa formatiu de l'ensenyament. A més, el SAIQU proposa el desplegament gradual d'un conjunt d'indicadors lligats als diversos processos, fins al moment de l'acreditació.

Una de les tasques que ha estat duent a terme la Comissió de Qualitat del centre és desplegar el SAIQU a través del mapa de processos i els seus procediments associats. D'aquesta manera des del centre ja s'ha reflexionat sobre qui i com s'ha de fer la tasca de planificació i avaluació dels diversos processos.

MAPA DE PROCESSOS DEL SAIQU AL CENTRE



El nostre ensenyament es va iniciar al curs **2010-2011**, per la qual cosa els processos sotmesos a un seguiment més exhaustiu són els següents:

- Captació, admissió i matrícula d'estudiants (PEQ 30)
- Planificació i gestió docent (PEQ 60) —l'apartat de la publicació dels plans docents al GRAD i al web de l'ensenyament.
- Resultats (PEQ 130) —l'apartat de rendiment acadèmic i de satisfacció dels estudiants.

### **3.1 Dades sobre l'accés i la matrícula**

Les dades sobre l'accés i la matrícula s'han obtingut procedents de la taula de dades i indicadors del curs 2010-2011 elaborada per l'agència de polítiques i qualitat amb les dades proporcionades pel servei de Planificació Acadèmicodocent de la Universitat de Barcelona.

Les dades fan referència a la captació, admissió i matriculació de l'ensenyament de Comunicació Audiovisual referents al curs 2010-2011. En primer lloc s'analitzen el total de sol·licituds en primera preferència respecte al nombre de places amb un factor de 2,50, amb un nombre total de sol·licituds respecte a les places ofertades d'un 19,28.

La nota d'accés del quintil ha estat d'un 10,88 i la nota d'accés del darrer estudiant admès és d'un 9,76.

Els estudiants matriculats a temps complert representa un total d'un 96,83 % essent el percentatge d'estudiants matriculats a la UB respecte el total de la UB d'un 0,29%,

En referència a les places ofertades, el procés d'assignació i les preferències de l'alumnat es pot consultar el següent enllaç:

[http://www.ub.edu/dades\\_academiques/estudis/preins/2010-11/11055.pdf](http://www.ub.edu/dades_academiques/estudis/preins/2010-11/11055.pdf)

Sobre el perfil sociodemogràfic de l'alumnat cal dir que amb les dades obtingudes sobre el Perfil dels alumnes matriculats a la UB procedents de la 1a assignació des de l'OOU referent al curs 2010-2011.

El 69,70% de l'alumnat són dones, amb un 30,30% d'homes. Referent a l'edat de l'alumnat trobem un 50,09% que té 18 i la resta amb una representació mínima de cada una de les franges que comprenen des dels 19 anys dins a l'impàs dels 31-35 anys).

Respecte al perfil relacionat amb l'Estat civil la gran majoria (89,39%) són solters i un 100% de l'alumnat són espanyols, amb residència familiar dins de Catalunya (89,39%).

El 100% de l'alumnat són nascuts a Espanya, amb un 87,88% dels que han nascut a Catalunya i dels restant les províncies de naixement representades són les següents:

Huesca (25,00% ), Badajoz (12,50%), Las Palmas (12,50%), Navarra (12,50%), Toledo (12,50% ), Valencia (12,50% ) i Zaragoza (12,50%).

Referent a la via d'accés a la universitat les dades són les següents:

PAU o assimilats 42, 63,64%

Llicenciats, diplomats o assimilats 2, 3,03%

CFGS o assimilats 12, 18,18%

PAU amb estudis iniciats 6, 9,09%

CFGS o assimilats amb estudis iniciats 3, 4,55%

Majors de 25 anys 1, 1,52%

Essent els 66 alumnes provinents de la convocatòria del juny en un 100% i un 83,33 % havent superat les PAU al juny del 2010.

### **3.2 Plans docents**

D'acord amb les normes reguladores dels plans docents de les assignatures per als ensenyaments de la Universitat de Barcelona i segons les directrius de l'espai europeu d'educació superior aprovades pel consell de govern de la universitat el 6 de juliol de 2006, cada assignatura ha de tenir un pla docent, que és un document públic.

L'aplicació informàtica GRAD és comuna a tota la UB i permet recollir els components bàsics i complementaris especificats a les normes reguladores dels plans docents de les assignatures per als ensenyaments de la UB (Consell de Govern de la universitat, 6 de juliol de 2006) a l'hora que permet facilitar entrar dades en el pla docent i usar-lo amb finalitats informatives i d'explotació de dades.

Segons les dades proporcionades per la secretaria de Formació del Professorat, de la que depenen els estudis de Comunicació Audiovisual els plans d'estudi vinculats al Grau de Comunicació Audiovisual estan correctament introduïts al GRAD sense cap tipus d'incidència.

En el que fa referència a la gestió acadèmica l'ensenyament encara està en procés de l'ajustament de les hores presencials de les següents assignatures: Fonaments de la comunicació mediatitzada, Psicologia de la Comunicació en els mitjans, Història dels models audiovisuals, Sociologia de la Comunicació en els Mitjans, Dret i deontologia de la Comunicació, Estètica i audiovisual, Expressió Oral i Escrita en Anglès, Expressió Oral i Escrita en Català, Llenguatge Audiovisual i Narrativa Audiovisual.

En el present informe no es tenen en compte el nombre d'assignatures amb menys de 10 estudiants matriculats ni els repetidors per ensenyament ja que és el primer curs i totes les assignatures són obligatòries.

### **3.3. Queixes, reclamacions i suggeriments**

El procediment de qualitat (PEQ 100) estableix com el centre rep, canalitza i respon queixes, reclamacions, suggeriments i altres tipus d'incidències que es puguin detectar, i com articula i segueix les accions que se'n deriven. Així mateix, indica la manera en què es valora i es revisa el procediment de resposta i actuació.

En aquest aspecte la facultat està treballant per posar a disposició de l'estudiant un Formulari de Queixes, Reclamacions o Suggeriments, amb els següents apartats:

- Dades personals
- Col·lectiu al que pertany la persona que formula la queixa, reclamació o suggeriment
- Ensenyament al que pertany la persona que formula la queixa, reclamació o suggeriment
- Exposito
- Sol·licito
- Adjunto
- Destinació: Cap de secretaria; cap d'estudis; coordinador de màster; coordinador d'especialitat; coordinador de pràctiques; vicedeganat d'afers acadèmics; vicedegana d'estudiants; degà.
- Signatura i data

L'accés a aquest formulari es troba al web de l'ensenyament, com ja hem exposat, en l'apartat destinat al sistema de qualitat del centre.

### **3.4. Resultats**

#### ***3.4.1. Satisfacció de l'alumnat amb l'acció docent i la planificació d'assignatures***

El procediment de qualitat (PEQ130) estableix que els directors de departament analitzen les dades relatives a l'acció docent del professorat i emeten un informe que es valora als consells de departament; el cap d'estudis analitza les dades relatives a la planificació de les assignatures i emet un informe que es valora al consell d'estudis. Directors de departament i caps d'estudis transmeten al deganat propostes d'accions de millora sorgides de la valoració del consell d'estudis. El degà les sotmet a l'aprovació de la junta del centre.

No existeixen dades de satisfacció de l'alumnat amb l'acció docent i la planificació de les

assignatures ja que el curs 2010-2011 és quan s'ha desenvolupat per primera vegada el primer curs dins del grau de comunicació.

De la taula de dades i indicadors del curs 2010-2011 elaborada per l'agència de polítiques i qualitat amb les dades proporcionades pel servei de Planificació Academicodocent de la Universitat de Barcelona es poden analitzar algunes dades de satisfacció extremes de la participació bruta.

No hi han informes agregats ja que no es disposava dels informes mínims requerits per mòdul i semestre (5 en el cas dels graus i 3 en el cas dels màsters).

### **3.4.2. Rendiment acadèmic**

En referència al rendiment acadèmic, s'han pogut valorar els indicadors del curs 2010-2011 segons la taula elaborada per l'agència de polítiques i qualitat amb les dades proporcionades pel servei de Planificació Academicodocent de la Universitat de Barcelona (consultable a [http://www.ub.edu/dades\\_academiques/actesqua\\_r/index.php?Prm=0](http://www.ub.edu/dades_academiques/actesqua_r/index.php?Prm=0)) i de la qual s'extreuen les següents conclusions:

- La taxa d'èxit de les assignatures és elevada (en l'interval de 86,67% fins al 100%).
- La taxa de rendiment és elevada (amb l'interval de 86,89% al 98,36%).
- La taxa de no presentats és molt reduïda, d'un 1,61% al 7,94%)

D'altra banda, una anàlisi dels resultats obtinguts per assignatura mostren que la majoria d'aquestes assignatures obtenen una taxa de rendiment per sobre del 95% i que les assignatures *Llenguatge Audiovisual*, *Fonaments de la Comunicació* i *Psicologia de la comunicació*, són les assignatures que presenten un major nombre d'aprovat (60 aprovats). D'altra banda també cal destacar que les assignatures que mostren un major nombre de suspesos són les assignatures *Expressió Oral i escrita en llengua Catalana* (8) i *Dret i deontologia de la informació* (5). No obstant això el nombre total d'aprovat d'aquestes dues assignatura també és elevat (per sobre de 50).

## 4. PROPOSTES DE MILLORA

### 4.1 Les propostes de millora que es derivin de la valoració que es fa del desplegament de la titulació, incloent-hi totes les propostes de modificació

El grau en Comunicació Audiovisual s'ha implantat el curs acadèmic 2010-2011. Tanmateix, el organismes acadèmics (Consell d'estudis i comissió acadèmica) consideren que cal plantejar diverses propostes de millora del seu pla d'estudis. Els canvis proposats i la seva justificació es

Són les següents:

#### Propostes de millora que no cal incorporar a la informació pública de la titulació

- Es proposa que l'assignatura *363614 VÍDEO DIGITAL* tingui la següent estructura:

Cada setmana del trimestre hi ha una sessió de grup gran en què s'exposen els conceptes i procediments per poder realitzar i comprimir un vídeo per a la web, i una sessió pràctica durant la qual l'alumnat posa en pràctica els conceptes adquirits. Per tant, cada setmana l'alumnat té una sessió amb tota la classe (conceptual o tecnicopràctica) i, després, una sessió de treball individual per avançar feina o bé una sessió de grup petit dirigida pel professor. D'altra banda, regularment hi ha activitats a l'espai virtual de l'assignatura i es fa un seguiment de les activitats d'autoaprenentatge de l'alumnat. Puntualment s'organitzen activitats obligatòries addicionals, com ara classes magistrals o conferències d'especialistes. Cada estudiant ha de treballar en un projecte audiovisual individual i en un projecte de classe en grup. I que totes les classes es puguin impartir en llengua anglesa.

- Millora de la participació de l'alumnat en les enquestes de valoració de l'ensenyament.

#### Propostes de modificació no substancial del títol que s'incorporaran a la informació pública de la titulació

- Implementar un sistema online de reclamacions, suggeriments i propostes de millora

### 4.2 Disseny, implementació i seguiment de les accions de millora

La implantació del SAIQU (<http://www.ub.edu/fprofessorat/queoferim/index/qualitat.htm>) assegura una revisió periòdica de tots els processos i una retroalimentació contínua del sistema. La creació de la comissió de qualitat del centre és l'eina que permet fer un seguiment dels indicadors de cada procés que han de ser analitzats per la comissió i presentats als equips de govern dels centres perquè proposin i portin a terme les accions correctives de millora que es vegin necessàries.





Així mateix, el fet que el SAIQU sigui general per a tots els centres permet revisar-lo i actualitzar-lo sota el guiatge de l'Agència de Polítiques i de Qualitat de la UB. D'aquesta manera es dóna una resposta institucional a les necessitats diverses que es presenten durant el desplegament del SAIQU.

#### **4.3 Pla de seguiment de les millores proposades**

Per al curs 2011-2012 es preveu aplicar propostes de modificació no rellevants. Aquestes propostes tenen a veure per una banda amb els processos de planificació i gestió docent.

Acció	Responsable de la implantació de la millora al centre	Caràcter de la millora <sup>(1)</sup>	Calendari
<b>Informació pública</b>			
Implementar un sistema online de reclamacions, suggeriments i propostes de millora	SED	No substancial	2011-2012
<b>Planificació i gestió docent (PEQ 60)</b>			
Video digital (programació en anglès)	Cilia Willem	No substancial	Curs 2011/2012
<b>Resultats (PEQ 130) –l'apartat de rendiment acadèmic i de satisfacció dels estudiants</b>			
Proposta d'estratègies per incrementar la participació de l'alumnat en la valoració de l'ensenyament mitjançant les enquestes on-line.	Cap d'estudis i Consell d'estudis	No substancial	Curs 2011/2012

<sup>(1)</sup> 1: requereix una modificació substancial

2: és una modificació no substancial

## 5. EL SISTEMA D'ASSEGURAMENT INTERN DE LA QUALITAT (SAIQU) COM A EINA PER AL SEGUIMENT DE LES TITULACIONS DEL CENTRE

L'elaboració dels informes de seguiment de les titulacions de centre tenen com a punt de referència el seu Sistema d'Assegurament Intern de la Qualitat (SAIQU). Amb aquesta finalitat, la Comissió de Qualitat de la Facultat de formació del professorat ha dut a terme des de la seva constitució diferents accions adreçades a vincular la concreció dels processos acadèmic-docents i administratius que derivades de la implantació de cadascuna de les titulacions de centre amb els protocols definits pel SAIQU.

Aquestes accions han estat les següents:

- Definició i aprovació per part de la Junta de centre del document de política i objectius de qualitat acadèmic-docent  
[http://www.ub.edu/fprofessorat/queoferim/docs/politica\\_qualitat.pdf](http://www.ub.edu/fprofessorat/queoferim/docs/politica_qualitat.pdf)
- Elaboració del mapa de processos acadèmic-docents: aquest mapa elaborat per l'àrea acadèmica del centre és presentat als organismes acadèmics de centre (consells d'estudis, comissió de màsters, comissió acadèmica) els quals l'estudien i, si escau, fan les pertinents propostes d'adequació. Els principals processos inclosos en aquest mapa són els següents: adequació del perfil d'accés i admissió, preinscripció i admissió, reconeixement de crèdits, matrícula, disseny i adequació dels plans docents, disseny i adequació dels horaris de les assignatures, programació i planificació de l'oferta, elaboració de l'encàrrec docent, matrícula i difusió de l'oferta acadèmica al web de l'ensenyament.
- Elaboració dels protocols que concreten el desplegament de cadascun dels processos acadèmic-docents. Aquests protocols s'elaboren des de l'àrea acadèmica del centre i permeten destacar les tasques a realitzar per dur-los a terme. En aquest procés s'indiquen el període d'execució i el responsable d'iniciar-lo i concloure'l
- Presa de dades sobre l'aplicació dels protocols vinculats als processos acadèmic-docents: els consells d'estudi i comissions de màster posen en marxa mecanismes adreçats a copsar els punts forts i febles derivats de l'aplicació dels processos acadèmic-docents. Aquesta informació és la base per l'elaboració de les propostes de millora de l'ensenyament les quals s'inclouen en l'informe de seguiment.
- Paral·lelament aquest procés intern d'obtenció d'informació, els responsables de l'elaboració dels informes de seguiment, tenen a la seva disposició tot un seguit de dades proporcionades per l'Agència de Polítiques i Qualitat de la UB (<http://www.ub.edu/agenciaqualitat/seguiment/>). Aquestes dades aporten tot un seguit d'indicadors complementaris quantitius i qualitius sobre el procés d'implantació de cadascun dels ensenyaments oferts pel centre.

## ANNEX 1: Taula dades i indicadors del curs 2010-11

Dades generals	Nom de l'ensenyament	<i>Comunicació audiovisual</i>		
	Curs acadèmic	2010-2011		
Procés	Indicador	Descripció	Curs 2009-10	Curs 2010-11
Captació, admissió i matriculació	Demanda en 1ª opció (peq030b)	Total de sol·licituds 1ª pref. respecte nombre places	No aplica	2,50
	Demanda total (peq030a)	Nº total sol·licituds respecte places ofertes	No aplica	19,28
	Nota de tall (peq030d)	Nota accés darrer estudiant admès	No aplica	9,76
	Nota quintil (peq030e)	Valor nota accés del quintil	No aplica	10,88
	Estudiants (perfil sociodemogràfic) i vies d'accés (veure estudi per ensenyaments)**	<a href="http://www.ub.edu/dades_academiques/estudis/preins/indexE.php">http://www.ub.edu/dades_academiques/estudis/preins/indexE.php</a>		
	Taxa matriculació en primera opció (peq030f)	Matriculats en 1ª pref. respecte total de sol·licituds en 1ª preferència	No aplica	0,28
	Estudiants temps complet (peq030g)	Percentatge estudiants matriculats a temps complet	No aplica	96,83 %
	Pes de l'ensenyament al sistema català (peq030c)	Percentatge d'estudiants matriculats a la UB respecte al total d'universitats públiques catalanes	No aplica	No disponible
	Pes de l'ensenyament a la UB (graus) (peq030k)	Percentatge d'estudiants matriculats a l'ensenyament respecte al total de la UB	No aplica	0,29%
	Perfil d'ingrés (peq030h)	Percentatge dels estudiants de nou ingrés que compleixen amb el perfil d'ingrés suggerit per cursar l'ensenyament respecte al nombre total d'estudiants de nou ingrés.	No aplica	No disponible

<b>Planificació i gestió docent + Desenvolupament de l'ensenyament</b>	Publicació de plans docents (veure estudi per ensenyaments)**	<a href="http://www.ub.edu/dades_academiques/estudis/plansdocents.php?Prm=1">http://www.ub.edu/dades_academiques/estudis/plansdocents.php?Prm=1</a>		
	Assignatures amb pla docent publicat (peq060e)	Percentatge pla docents publicables respecte total assignatures amb pla docent.	No aplica	100%
	Assignatures de grau amb menys de 10 estudiants (peq060b)	Nº d'assignatures amb menys de 10 estudiants matriculats respecte total d'assignatures de l'ensenyament que s'oferten	No aplica	0,00 %
	Estudiants repetidors per assignatura (peq060f) (Repetidors respecte total matriculats per assignatura. Veure document)**	<a href="http://www.ub.edu/agenciaqualitat/seguiment/repetidorsgrau.pdf">http://www.ub.edu/agenciaqualitat/seguiment/repetidorsgrau.pdf</a>		
	Taxa estudiants repetidors per ensenyament	Percentatge d'estudiants que han matriculat alguna assignatura repetida respecte el total de matriculats.	No aplica	0%
	Taxa d'estudiants que realitzen el Treball Final de Grau (peq061a)	Percentatge d'estudiants que s'han presentat al TFG respecte al total d'estudiants matriculats	No aplica	No aplica
	Taxa d'estudiants que no aproven el Treball Final Grau (peq061b)	Percentatge d'estudiants que suspenen el TFG respecte al total d'estudiants matriculats	No aplica	No aplica
	Taxa d'estudiants amb alta qualificació del Treball Final Grau (peq061c)	Percentatge d'estudiants amb una qualificació del TFG >8 respecte al total d'estudiants que l'han aprovat	No aplica	No aplica
	Resultats acadèmics de les assignatures, per grup, impartides: taxes de no presentats, èxit, rendiment. Veure la informació del curs per grau a partir de la informació d'actes (explotació de la qualificació per assignatura, grup i convocatòria).**	<a href="http://www.ub.edu/dades_academiques/actesqua_r/index.php?Prm=0">http://www.ub.edu/dades_academiques/actesqua_r/index.php?Prm=0</a>		
	Taxa d'abandonament inicial (peq130f)	Percentatge d'estudiants de nou accés que no es tornen a matricular el curs següent	No aplica	9,52%
	Taxa de rendiment (peq130e)	Crèdits ordinaris superats respecte el total de crèdits ordinaris matriculats	No aplica	92,93 %
	Valoració dels estudiants sobre les assignatures i sobre l'actuació del professorat:			
	Percentatge de participació <i>bruta</i> (prèvia a l'elaboració d'informes) en les enquestes de valoració dels estudiants sobre les assignatures i el professorat:	Mòdul assignatura 1r Semestre	No aplica	4,84%
		Mòdul assignatura 2n Semestre	No aplica	3,85%
Mòdul professorat 1r Semestre		No aplica	4,84%	
Mòdul professorat 2n Semestre		No aplica	2,67%	

	Percentatge de participació <i>ajustada</i> (dels informes elaborats) en les enquestes de valoració dels estudiants sobre les assignatures i el professorat:	Mòdul assignatura 1r Semestre	No aplica	*
		Mòdul assignatura 2n Semestre	No aplica	*
		Mòdul professorat 1r Semestre	No aplica	*
		Mòdul professorat 2n Semestre	No aplica	*
	Mòdul assignatura (veure estudi amb els informes individuals del curs per grau)**	<a href="http://www.ub.edu/agenciaqualitat/spa/projectes/enquestes.html">http://www.ub.edu/agenciaqualitat/spa/projectes/enquestes.html</a>		
	Mòdul professorat (veure estudi amb els informes individuals del curs per grau)**	<a href="http://www.ub.edu/agenciaqualitat/spa/projectes/enquestes.html">http://www.ub.edu/agenciaqualitat/spa/projectes/enquestes.html</a>		
	Satisfacció dels estudiants amb els espais i els equipaments utilitzats per dur a terme les assignatures	Valor promig de l'ensenyament obtingut a la qüestió "Els espais i equipaments han estat els adients per a les activitats dutes a terme" de l'enquesta d'opinió de les assignatures de Grau	No aplica	5,44
	Satisfacció dels estudiants amb les instal·lacions del centre (per ensenyament) (peq110c)	Valor promig del centre obtingut als ítems "aules", "aules d'informàtica", "aules d'estudis", "sales de treball del CRAI" de l'enquesta als estudiants sobre serveis, activitats i instal·lacions de la UB.	No aplica	4,57
	Satisfacció dels estudiants amb el material d'estudi i consulta de les assignatures	Valor promig del ensenyament obtingut a la qüestió "El material d'estudi i de consulta proposat (bibliografia, documents, recursos didàctics, etc) ha estat útil per a l'aprenentatge de l'assignatura" de l'enquesta d'opinió de les assignatures de Grau	No aplica	9,23
	Satisfacció dels estudiants amb els recursos didàctics utilitzats en la docència (per centre) (peq110b)	Valor promig del centre obtingut als ítems relatius al "Campus Virtual" i "recursos electrònics i en paper" de l'enquesta als estudiants sobre serveis, activitats i instal·lacions de la UB.	No aplica	6,73

Font: Planificació Acadèmicodocent (PA); Servei de Planificació i Anàlisi – Agència de Polítiques i Qualitat; Facultat de Formació del Professorat

\*No s'ha elaborat l'informe agregat d'ensenyament perquè no es disposava dels informes mínims requerits per mòdul i semestre (5 en el cas dels graus i 3 en el cas dels màsters). Podria haver-hi, però, informes individuals d'assignatura i/o de professorat d'aquest grau/màster si s'han recollit un nombre mínim de 3 respostes per assignatura i grup.