

GRAU EN INFORMACIÓ I DOCUMENTACIÓ

INFORME DE SEGUIMENT DEL CURS ACADÈMIC 2011-2012

Informe elaborat per: *Dr. Andreu Sulé Duesa,
Cap d'estudis (2 de maig de 2013)*

Informe revisat per: *Comissió de Qualitat de
la Facultat de Biblioteconomia i Documentació
(2 – 12 de maig de 2013).*

Informe aprovat per: *Comissió Acadèmica de
la Facultat de Biblioteconomia i Documentació
(17 de juny de 2013).*

Sumari

1. PRESENTACIÓ	3
1.1. Fitxa identificativa de l'ensenyament	4
1.2. Seqüenciació de la implantació de la planificació acadèmica	4
1.3. Tractament de les recomanacions dutes a terme per agències d'avaluació externes	5
2. INFORMACIÓ PUBLICADA	5
2.1 Al web del centre	5
2.2 Al web de l'ensenyament	6
2.3 Seguiment i actualització de la informació publicada	8
3. ANÀLISI VALORATIVA DE L'ENSENYAMENT	8
3.1. Dades sobre l'accés i la matrícula	9
3.2. Plans docents	12
3.3. Pràctiques externes	13
3.4. Mobilitat nacional i internacional	14
3.5. Treball final de grau	15
3.6. Queixes, reclamacions i suggeriments	16
3.7. Professorat	17
3.8. Resultats	18
3.8.1 Satisfacció de l'alumnat amb l'acció docent i la planificació d'assignatures	18
3.8.2 Rendiment acadèmic	20
4. PROPOSTES DE MILLORA	23
4.1. Disseny, implementació i seguiment de les accions de millora	23
4.2. Propostes de millora que es deriven de la valoració que es fa del desplegament de la titulació, incloent-hi totes les propostes de modificació i pla de seguiment.	23
4.3. Seguiment de les accions de millora del curs 09/10 i 10/11	26
5. EL SISTEMA D'ASSEGURAMENT INTERN DE LA QUALITAT (SAIQU) COM A EINA PER AL SEGUIMENT DE LES TITULACIONS DEL CENTRE .	30
ANNEX 1	32

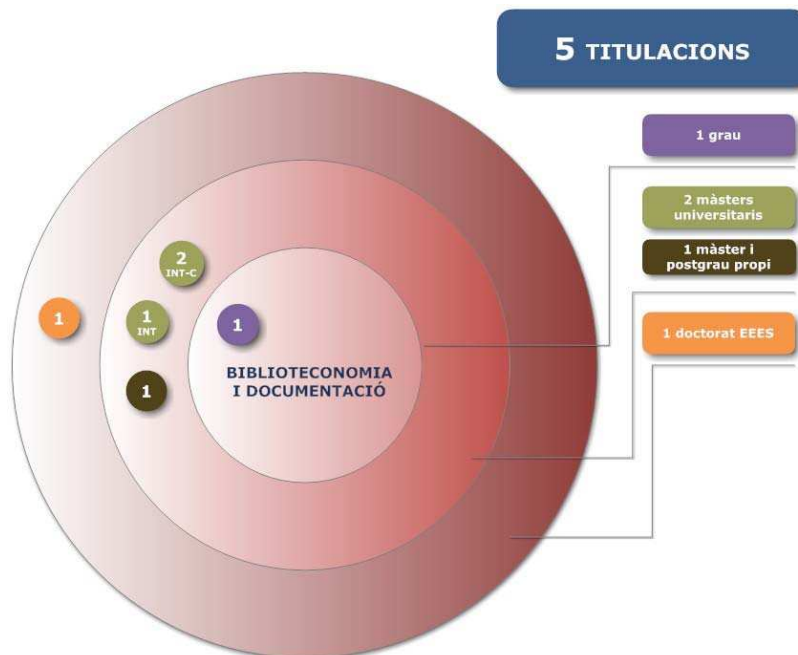
DESPLEGAMENT I SEGUIMENT DE LES TITULACIONS OFICIALS A LA UB:

1. PRESENTACIÓ

El grau d'Informació i Documentació s'imparteix a la Facultat de Biblioteconomia i Documentació de la Universitat de Barcelona des del curs 2009-10 i substitueix de forma gradual l'oferta docent de la diplomatura de Biblioteconomia i Documentació i de la llicenciatura de Documentació, ambdós ensenyaments actualment en procés d'extinció.

La diplomatura s'implantà a l'Estat espanyol l'any 1981, amb la publicació al BOE de les directrius de plans d'estudis per a les escoles de Biblioteconomia i Documentació. L'Escola Universitària Jordi Rubió i Balaguer de Biblioteconomia i Documentació, actual Facultat de Biblioteconomia i Documentació, va ser la primera escola en oferir aquesta diplomatura, hereva dels estudis especialitzats que ja s'oferien des de 1915. La llicenciatura de Documentació s'implantà a l'Estat espanyol l'any 1992, amb la publicació al BOE de les directrius generals pròpies. A la Facultat s'inicià el curs 1998-99.

Al curs 2011-2012, el grau d'Informació i Documentació s'imparteix a la Facultat de Biblioteconomia i Documentació de la Universitat de Barcelona, juntament amb altres quatre titulacions, tal i com es mostra a la figura següent:



1.1. Fitxa identificativa de l'ensenyament

Informació i documentació	Any en que es va començar a impartir l'ensenyament	2009-2010
	Oferta de places	90
	Nº estudiants nou accés	75
	Nº total matriculats	311
	Graduats al darrer curs	17
2011-2012		

Objectius de la titulació

- Formar especialistes en disseny, gestió i avaluació de serveis d'informació d'acord amb les necessitats d'una comunitat geogràfica, virtual o vinculada a una organització.
- Desenvolupar competències específiques de captura, selecció, organització, preservació i difusió d'informació i documentació mitjançant l'aplicació de les tecnologies.
- Desenvolupar habilitats de comunicació pròpies de la mediació entre els usuaris i els documents, així com les competències de gestió de recursos per assegurar la qualitat dels serveis.
- Formar professionals de mentalitat oberta al canvi que s'integrin en entorns laborals marcats per la constant innovació de processos i instruments, i que sàpiguen posar de relleu el valor estratègic de la informació i la documentació en tot tipus d'organització.

1.2. Seqüenciació de la implantació de la planificació acadèmica

Curs a curs títols de 4 anys (240 crèdits)

Assignatures	2009-10	2010-11	2011-12	2012-13
Primer	Docència	Docència	Docència	Docència
Segon		Docència	Docència	Docència
Tercer			Docència	Docència
Quart				Docència

Tot i estar prevista inicialment la implantació curs a curs, a més dels 180 crèdits de primer, segon i tercer curs, el 2011-12 es van oferir també 51 crèdits d'assignatures de quart curs (prèvia aprovació dels òrgans competents a la UB), per tal de fer possible la matriculació als alumnes adaptats de la diplomatura de Biblioteconomia i Documentació i de la llicenciatura de

Documentació, com també als alumnes ja diplomats que accedien a la retitulació. La programació d'aquets crèdits va tenir en compte les taules de reconeixement i equivalències entre assignatures i els criteris fixats per les normatives de matrícula i de permanència de la UB, que estableixen el nombre de crèdits mínims a matricular.

1.3. Tractament de les recomanacions dutes a terme per agències d'avaluació externes

El grau d'Informació i Documentació va fer informe de seguiment els cursos 2009-2010 i 2010-2011 i l'AQU va avaluar el primer, però no el segon.

Totes les recomanacions de l'AQU a l'informe de seguiment del curs 2009-2010 ja van ser comentades i realitzades en l'informe del curs 2010-2011.

2. INFORMACIÓ PUBLICADA

2.1 Al web del centre

El centre publica en el seu web (<http://www.ub.edu/biblio/>) tota la informació bàsica relacionada amb el desenvolupament operatiu del programa formatiu conjuntament amb els indicadors relacionats. Aquesta informació segueix els criteris generals d'estructura i continguts unificats per a totes les titulacions de la UB.

La informació pública s'ha estructurat segons els grups d'interès a qui s'adreça.

- Futurs estudiants: informació descriptiva general, breu i sintètica amb referents per poder demanar més informació i amb un objectiu bàsic de difusió i captació.

<http://www.ub.edu/biblio/futurs/>

- Alumnes de nou accés: informació puntual que necessiten per iniciar el procés de matrícula i les classes (destacat al juliol i setembre)

<http://www.ub.edu/biblio/futurs/presentacio.php>

A l'adreça indicada hi ha un apartat específic per als alumnes de nou accés amb la informació que necessiten. Tanmateix, al mes de maig es crea un apartat específic destacat a la pàgina principal del web de la Facultat amb tota la informació detallada relacionada amb el procés de preinscripció i matrícula; les jornades d'acollida i l'inici de les classes.

- Alumnes de l'ensenyament: informació més pràctica per al seguiment diari dels seus estudis i sobre tots els tràmits que puguin necessitar (mobilitat, pràctiques externes...)

<http://www.ub.edu/biblio/grau-dinformacio-i-documentacio/presentacio.html>

A la pàgina principal de la Facultat hi ha un menú (“Col·lectius Facultat”) amb accés diferenciat per als diferents col·lectius, un d’ells, el d’Alumnes grau ID”. L’enllaç obre fins a dos nivells jeràrquics de menú, amb totes les opcions d’informació que necessiten (guia acadèmica, beques, tràmits, instal·lacions, representants d’alumnes...)

- PAT o accions d’orientació dirigides als futurs estudiants, alumnes nou accés i alumnes ensenyament: informació sobre l’objectiu del Pla d’Acció Tutorial, la seva organització i les dades de contacte del seu coordinador.

<http://www.ub.edu/biblio/grau-dinformacio-i-documentacio/pla-daccio-tutorial-pat.html>

- Societat: informació adreçada a empreses i institucions d’àmbit acadèmic i professional i altres organismes i/o persones.

<http://www.ub.edu/biblio/institucions-i-empreses.html>

També es pot trobar informació important per a la societat distribuïda en diferents epígrafs de la pàgina principal del web de la Facultat (lloguer d’espais, recerca, publicacions, ensenyaments...) (<http://www.ub.edu/biblio/>).

- Professorat: informació de contacte (adreça de correu electrònic, tel., despatx...)

<http://www.ub.edu/biblio/grau-dinformacio-i-documentacio/professorat.html>

També es pot consultar la informació des de la pàgina web de cada assignatura, en la qual s’especifica el professorat de cada grup i es dona accés a una fitxa amb les seves dades de contacte.

- Així mateix, el centre, mitjançant el seu apartat de Sistema de Gestió de la Qualitat publica informació completa relacionada amb els indicadors de tots els seus ensenyaments oficials.

<http://www.ub.edu/biblio/sistema-de-qualitat/sistema-de-qualitat.html>

2.2 Al web de l’ensenyament

- Descripció general de l’ensenyament: admissió i orientació dels estudiants (<http://www.ub.edu/biblio/grau-dinformacio-i-documentacio/pla-daccio-tutorial-pat.html>), competències i objectius d’aprenentatge de l’ensenyament, professorat, estructura curricular.

<http://www.ub.edu/biblio/grau-dinformacio-i-documentacio/presentacio.html>

- Dades de l’ensenyament: sistema de gestió de la qualitat al centre, dades del cursos 09/10, 10/11 i 11/12.

<http://www.ub.edu/biblio/grau-dinformacio-i-documentacio/dades-de-lensenyament.html>

- Informació relativa a les assignatures: pla docent

<http://www.ub.edu/biblio/grau-dinformacio-i-documentacio/plans-docents-horaris-de-classes-i-calendari-davaluacions-curs-2012-2013-2.html>

En aquesta adreça es dóna informació sobre totes les assignatures i grups, plans docents, horaris, aules, professorat i calendari d'exàmens.

- Informació relativa al disseny, gestió i desenvolupament del TFG

<http://www.ub.edu/biblio/grau-dinformacio-i-documentacio/treball-de-fi-de-grau.html>

- Informació relativa a les pràctiques externes del grau: nombre de places, llistat d'institucions, procediment per la inscripció i selecció...

<http://www.ub.edu/biblio/practicum.html>

- Mecanismes de participació dels estudiants en el sistema d'assegurament de la qualitat de l'ensenyament,

<http://www.ub.edu/biblio/organs-de-govern/comissio-de-qualitat.html>

A banda de la pertinença d'alumnes a la Comissió de Qualitat en la qual es discuteixen i elaboren els procediments de qualitat i es planifica i avalua la seva implantació, els alumnes tenen representants a tots els òrgans de decisió i govern i un espai específic al Campus Virtual que facilita el contacte entre els alumnes i els seus representants, com també una pàgina informativa de la seva representació als diversos òrgans de govern (<http://www.ub.edu/biblio/espai-dels-estudiants.html>). També poden intervenir en la millora dels processos de forma indirecta a partir de les seves queixes i suggeriments i les seves reunions amb els tutors del Pla d'Acció Tutorial.

- Mecanismes de defensa de l'estudiant, informació sobre els procediments d'atenció de queixes, reclamacions i suggeriments

<http://www.ub.edu/biblio/directori/directori-de-la-facultat/bustia-de-suggeriments.html>

Enllaç directe des de la pàgina principal de la Facultat, apartat *Dreceres*, com també des d'una entrada al directori de càrrecs, unitats, serveis i personal de la Facultat. A banda d'això, hi ha alumnes a la Comissió de Qualitat i als diferents òrgans de govern, on es va aprovar i difondre, respectivament, el procediment específic de qualitat Gestió de queixes, reclamacions i suggeriments. Finalment, destacar que el formulari de queixes, reclamacions i suggeriments està disponible a l'enllaç "Alumnes grau ID" del menú "Col·lectius Facultat" que es troba a la pàgina principal de la Facultat.

El centre disposa del butlletí setmanal digital *Notícies de la Facultat de Biblioteconomia i Documentació* (<http://bd.ub.edu/noticies/>) que fa difusió de tota l'activitat de la Facultat, els seus ensenyaments, professors i assignatures, com també de les principals notícies en relació al món professional de la biblioteconomia, la documentació i la gestió de la informació. Actualment, alumnat, professorat, personal d'administració i serveis, institucions i persones relacionades amb l'àmbit que hi estiguin interessades reben per correu electrònic el sumari de

les notícies publicades cada setmana, amb un enllaç que facilita anar a llegir-les completes al butlletí.

En referència a la menció feta en l'informe de seguiment del curs 2010-2011 sobre el projecte de la UB per a la modificació de la web específica dels seus ensenyaments de grau i màster, val a dir que és una tasca que encara no ha estat finalitzada el curs 2011-2012. S'ha començat a treballar amb alguns màsters nous, però les plantilles encara no estan disponibles per a tots els ensenyaments.

2.3 Seguiment i actualització de la informació publicada

La posada en marxa del sistema d'assegurament de la qualitat (SAIQU) introdueix els mecanismes per assegurar que la informació disponible sigui correcta i que s'actualitza amb la freqüència adequada. A tal efecte a tots els apartats del web s'indica la data de la darrera actualització.

La informació s'actualitza de forma periòdica amb diferent freqüència segons els casos:

- Diàriament en els casos de notícies i agenda.
- Anualment o semestralment pel que fa a la informació de planificació de l'ensenyament, d'acord amb els períodes establerts per als canvis en la planificació docent.
- Puntualment, quan escau, en el cas de situacions de canvi no previstes.

Per tal de mantenir sempre la vigència de la informació al web, els responsables (degà, secretari docent, cap de secretaria, becari i professor coordinador del web) es reuneixen periòdicament.

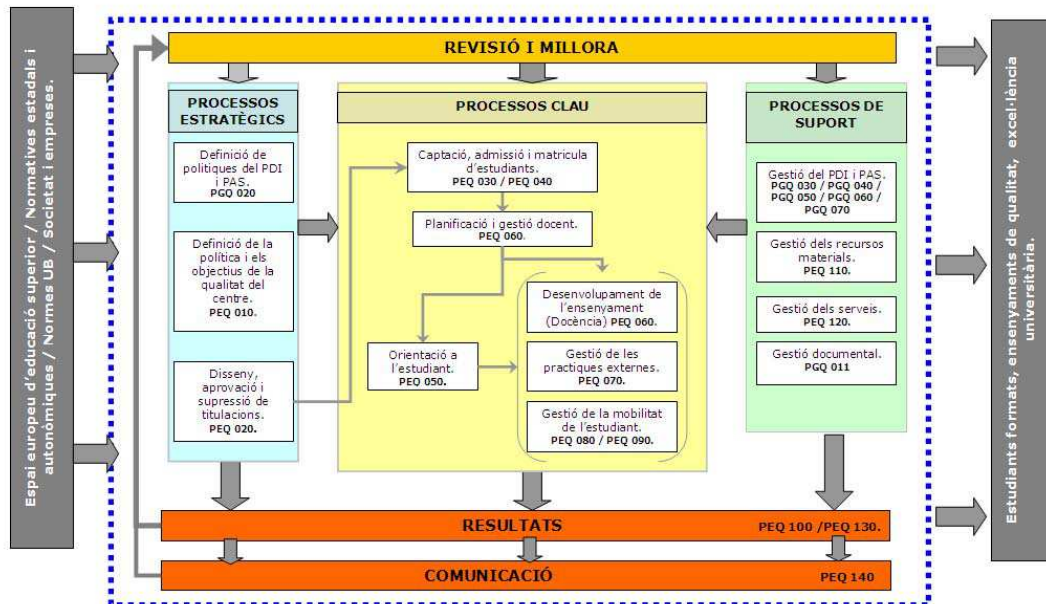
3. ANÀLISI VALORATIVA DE L'ENSENYAMENT

Anàlisi de la informació i valoració d'indicadors

A través del sistema d'Assegurament de la Qualitat (SAIQU) s'ha elaborat el mapa de processos de cada centre, cosa que ha permès identificar i classificar cada un dels processos clau que intervenen en el programa formatiu de l'ensenyament. A més, el SAIQU proposa el desplegament gradual d'un conjunt d'indicadors lligats als diversos processos, fins al moment de l'acreditació.

Una de les tasques que ha estat duent a terme la Comissió de Qualitat del centre és desplegar el SAIQU a través del mapa de processos i els seus procediments associats. D'aquesta manera des del centre ja s'ha reflexionat sobre qui i com s'ha de fer la tasca de planificació i avaluació dels diversos processos.

MAPA DE PROCESSOS DEL SAIQU AL CENTRE



El nostre ensenyament es va iniciar al curs 2009-2010. Actualment tots els procediments específics de qualitat indicats pel SAIQU estant implantats a l'ensenyament. Aquest fet garanteix i facilita la recollida i anàlisi d'indicadors relatius als següents aspectes:

- Definició del perfil d'ingrés, admissió i matriculació dels estudiants de grau (PEQ 030)
- Orientació a l'estudiant de grau (PEQ 050)
- Desenvolupament de l'ensenyament: metodologia i avaluació d'aprenentatges (PEQ 060)
- Gestió de les pràctiques externes (PEQ 070)
- Gestió de la mobilitat internacional de l'estudiant (PEQ 080)
- Gestió de la mobilitat nacional de l'estudiant (PEQ 090)
- Gestió de queixes, reclamacions i suggeriments (PEQ 100)
- Gestió i millora dels recursos materials (PEQ 110)
- Gestió i millora dels serveis (PEQ 120)
- Anàlisi dels resultats (PEQ 130)

3.1. Dades sobre l'accés i la matrícula

El procediment de qualitat PEQ 030 estableix que el Consell d'Estudis del grau analitza les dades relatives a l'accés, la matriculació i el perfil dels nous estudiants a partir de la informació proporcionada per: Planificació Academicodocent, la Secretaria d'Estudiants i Docència (SED) i el coordinador del Pla d'Acció Tutorial (que les obté a través dels tutors que realitzen les

tutories). El cap d'estudis fa arribar les conclusions de valoració del Consell d'Estudis al deganat i se n'informa a la Junta de Centre, que ha d'aprovar les propostes de millora que es presentin. En concret, la valoració de les dades es va fer en reunió de Consell d'estudis de 16 de novembre de 2011 atès que les dades relatives a la matriculació de l'octubre (aproximadament la meitat de la matrícula) no estaven disponibles abans.

Amb una oferta de 120 places, els alumnes de nou accés matriculats el curs 2011-2012 han estat 105, als quals cal sumar 10 alumnes retitulats i 18 alumnes adaptats, el que dona un total de 133 alumnes. Si es comparen aquestes xifres amb les del curs passat es veu que hi ha hagut un descens considerable en el nombre d'alumnes de nou accés (124 el curs 2010-2011), si bé encara és superior a la del curs 2009-2010 (97 alumnes). Caldrà esperar a la matrícula del curs 2012-2013 per saber quina d'aquestes dues tendències (a la baixa o a l'alta) es consolida.

Pel que fa a dades del mateix grau en altres universitats espanyoles, les xifres de matrícula de nou accés al grau són superiors a la UB. Únicament en el grau de la Universitat Oberta de Catalunya hi ha un nombre més alt de matriculats, si bé la comparació es fa difícil en tractar-se d'uns estudis virtuals adreçats a un perfil d'alumnat molt diferent. De les universitats presencials val la pena destacar el cas de la Universidad de Granada que, tot i no assolir una matrícula tan alta com la de la UB, ha experimentat un augment d'alumnes en els darrers anys que mereix ser estudiat amb deteniment.

De cara al curs 2012-2013 caldrà continuar insistint en la millora de la web específica del grau, amb la incorporació de vídeos que facin més atractiva tota la informació relacionada amb els estudis (per exemple, professors explicant el pla d'estudis, alumnes exposant la seva experiència en programes de mobilitat, etc.); en les campanyes de difusió en instituts, biblioteques públiques, i d'altres centres relacionats amb l'ensenyament; i en el desenvolupament del pla de màrqueting.

Tornant al grau d'Informació i Documentació de la UB, i tal com s'apuntava en l'informe de seguiment del curs 2010-2011, el curs 2011-2012 s'ha iniciat la prova pilot de la modalitat semipresencial i s'ha ofert en el primer curs un nou grup amb aquesta modalitat docent amb l'objectiu de captar alumnes amb unes necessitats personals (treball, residència, càrregues familiars, etc.) que fan difícil la seva incorporació a la modalitat presencial. Així, de l'oferta total de 120 places, 90 s'ha ofert en la modalitat presencial i 30 en la semipresencial. Els alumnes de nou accés matriculats en la modalitat presencial han estat 75, mentre que a la modalitat semipresencial 30. Amb aquestes xifres es constata l'èxit de la programació de la nova modalitat semipresencial ja que s'han cobert el 100% de les places oferides. En la modalitat presencial, de les 90 places oferides només 75 s'han cobert amb alumnes de nou accés, si bé la resta han estat matriculades amb escreix per alumnes retitulats i adaptats.

Pel que fa a la periodització de la matrícula en la modalitat presencial, les dades del curs 2011-2012 coincideixen amb les del curs anterior: un gran nombre dels alumnes matriculats ho ha fet entre els mesos de setembre i octubre, el que implica una entrada tardana important d'alumnat en gran part no prou motivat, que volia fer d'altres estudis i no ha pogut accedir allà on desitjava. En concret, dels 75 alumnes de nou accés matriculats, 36 ho han fet al juliol i 39

entre els mesos de setembre i octubre. De fet, el total de sol·licituds en primera preferència respecte al nombre de places ha estat molt similar al del curs anterior: 0,50 el curs 2011-2012 i 0,48 el curs 2010-2011. És de preveure que l'afectació d'aquesta distribució en el rendiment acadèmic dels nous alumnes de la modalitat presencial no serà molt positiva.

En la modalitat semipresencial, per contra, ha estat molt majoritària la matriculació en el mes de juliol: 23 alumnes per només 7 en els mesos de setembre i octubre. Aquest fet, a més de confirmar la bona acceptació que ha tingut aquesta modalitat, explica en bona mesura el millor rendiment acadèmic d'aquesta alumnes en comparació als de la modalitat presencial (vegeu més endavant l'apartat 3.8.2. *Rendiment acadèmic*).

En la modalitat presencial la nota d'admissió del darrer estudiant admès a l'ensenyament (nota de tall) ha estat un 5,00, la mateixa que en els cursos anteriors, mentre que el valor de la nota d'admissió del quintil (nota quintil) ha estat 6,93, inferior a la del curs 2010-2011, però molt similar a la del curs 2009-2010 (6,85). El baix valor d'ambdues dades està directament relacionat amb la baixa demanda dels estudis. Per tant, per pujar el nivell acadèmic d'entrada dels nostres estudiants caldrà o bé aconseguir augmentar la matrícula (especialment la de juliol) o reduir el nombre de places que s'ofereixen.

A l'informe de seguiment del curs 2010-2011 s'esmentava una futura acció per augmentar la captació i la matrícula de juliol consistent en l'elaboració d'un pla de màrqueting. Malauradament, aquest pla no s'ha pogut dur a terme en la seva totalitat perquè l'empresa de màrqueting que es va contractar va fer fallida. Tot i això, sí que es va poder realitzar un estudi qualitatiu de focus grup amb titulats, un estudi quantitatiu amb enquestes a titulats i a estudiants matriculats i un cartell de promoció. És voluntat del centre emprar aquesta informació en les campanyes de difusió del curs 2012-2013.

D'altra banda, per al curs 2012-2013 es preveu crear, conjuntament amb el Col·legi Oficial de Bibliotecaris-Documentalistes (<http://www.cobdc.org/>), un premi de recerca per a estudiants de batxillerat amb l'objectiu de donar més visibilitat als estudis i a la professió d'Informació i Documentació. També s'està avaluant la possibilitat d'oferir una doble titulació amb algun altre ensenyament relacionat amb la Informació i la Documentació com a mesura per fer més visible el grau i arribar a nous perfils de futurs estudiants.

Les dades sobre el perfil d'accés de l'alumnat debatudes en el consell d'estudis van ser, majoritàriament, les obtingudes pels tutors del Pla d'Acció Tutorial (PAT) en les tutories prematrícula. Aquestes dades mostren una clara diferenciació entre l'alumnat matriculat a la modalitat presencial i els que van escollir la semipresencial.

- Via d'accés: el Batxillerat és la via majoritària en la modalitat presencial (51,39%), mentre que en la semipresencial predomina el nombre d'alumnes (47,22%) que ha iniciat o disposa d'un altre títol superior.
- Edat: l'edat és també un element diferenciador d'ambdós perfils. En la modalitat presencial predomina molt clarament l'alumnat entre els 18 i els 30 anys (77,50%), mentre que la semipresencial aquesta franja només suposa el 19,04%, essent majoritària amb un 38,10% la de 31 a 35 anys.

- Estat laboral: aquesta és una altra dada que diferencia notablement ambdues modalitats. Mentre que en la modalitat presencial només treballa el 44,00% de l'alumnat, en la semipresencial ho fa el 82,86%.
- Itinerari (complet/parcial): els resultats d'aquest element estan estretament relacionats amb l'anterior. Com s'ha vist, l'alumnat semipresencial treballa majoritàriament i, per tant, l'itinerari parcial és predominant entre ell (64,29%). Per contra, en la modalitat presencial ho és el complet, amb un 74,67%.
- Anglès: com en el curs 2010-2011, la competència que més dominen els alumnes és la de la comprensió escrita (67%), essent l'expressió oral la més deficient (només un 25%). Tal com s'expressava en l'informe de seguiment del curs 2010-2011, el curs 2011-2012 s'han programat dues assignatures impartides en anglès: *Metodologia de la Recerca* (obligatòria, 6 crèdits, primer semestre del tercer curs) i *English for Library and Information Purposes* (optativa, 3 crèdits, segon semestre del tercer curs). Per al curs 2012-2013 es preveu augmentar aquesta oferta amb assignatures optatives de quart curs.

Pel que fa a la valoració de l'adequació d'aquestes dades amb allò establert en el perfil d'ingrés definit a la memòria de verificació de la titulació, val a dir que ens trobem amb el mateix problema expressat en l'informe de seguiment del curs 2010-2011. Mentre que en el perfil de la memòria la major part de les característiques està referida a interessos, actituds i maneres de fer, les dades recollides per la UB i per les tutories prematrícula fan referència a qüestions quantitatives que no tenen la seva correspondència en aquests interessos, actituds i maneres de fer. Tot i que s'han fet canvis en els formularis de recollida de dades de les tutories prematrícula, que aporten més dades del perfil d'ingrés de l'alumnat, aquestes segueixen essent insuficients per fer la comparació amb el perfil definit a la memòria.

3.2. Plans docents

A la Facultat està implantat el procediment específic de qualitat PEQ 060, que estableix qui proposa els plans docents i les seves modificacions (professors i coordinadors d'assignatures), qui els analitza i debat (Equips de Treball Docent) i qui els aprova (Consell de Departament, Consell d'Estudis i Comissió Acadèmica de Facultat), com també els terminis en què cal fer-ho, seguint els criteris establerts a la normativa de la UB sobre plans docents i el calendari de planificació de l'oferta docent.

El nombre de plans docents publicats ha estat, com en el curs 2010-2011, del 100%. A més, tots ells disposen dels continguts definits en el document de *Normes reguladores dels plans docents de les assignatures per als ensenyaments de la Universitat de Barcelona segons les directrius de l'Espai Europeu d'Educació Superior* (http://www.ub.edu/comint/projdocent/docs/normes_reguladores.pdf), i segueixen els objectius, activitats, resultats d'aprenentatge i sistemes d'avaluació marcats i definits a la memòria de verificació de l'ensenyament.

El percentatge d'assignatures amb menys de 10 estudiants matriculats respecte total d'assignatures que s'ofereixen ha estat del 3,7%, notablement inferior al 7,14% del curs 2010-2011. La totalitat d'aquestes assignatures corresponen a assignatures optatives de tercer curs i a assignatures de quart curs. Aquest fet és important perquè està directament relacionat amb la periodització de la implantació de l'ensenyament. El grau d'Informació i Documentació es va crear el curs 2009-2010 i, per tant, el curs 2011-2012 és el tercer de la seva implantació. Això vol dir que en els grups de tercer de 2011-2012 s'han matriculat únicament els alumnes que van començar el 2009-2010, que han seguit l'itinerari complet i que han anat aprovant les assignatures dels cursos anteriors (primer i segon). Pel que fa a les assignatures de quart curs, el 2011-2012 s'han matriculat els pocs alumnes adaptats i retitulats que van començar els estudis el 2009-2010, i únicament en aquelles assignatures que no tenien reconegudes. Aquesta escassa afluença d'alumnes en el tercer i, especialment, en el quart curs és la que explica la concentració de grups amb menys alumnes en aquests dos cursos, i la que justifica l'excepcional programació en el quart curs d'un nombre de crèdits d'assignatures optatives inferior a allò establert en el pla d'estudis.

Pel que fa als percentatges de repetidors, i tal com ja passava en el curs 2010-2011, són bàsicament les assignatures de primer curs les que tenen una taxa més alta, al voltant del 20% de primera repetició. Les causes d'aquesta concentració cal buscar-les, principalment, en la baixa nota de tall de l'ensenyament (5,00) i en l'alt nombre d'estudiants de nou accés que es matriculen a l'octubre. Això comporta un alumnat matriculat en les assignatures de primer curs amb un baix perfil acadèmic i, en el cas dels estudiants d'octubre, en gran part no prou motivat i que comença els estudis un cop ja s'ha iniciat el curs. Per tant, a més a més de la necessària i constant millora de l'activitat docent, les accions encaminades a reduir aquesta taxa de repetició són, bàsicament, les mateixes que les exposades anteriorment per a la captació de nou alumnat. Si la demanda de l'ensenyament augmenta, també ho farà la nota de tall i el nombre d'alumnes matriculats al juliol havent escollit el grau d'Informació i Documentació en primera preferència.

El percentatge d'estudiants que han matriculat alguna assignatura repetida respecte el total de matriculades ha estat del 34,08%, notablement superior al 23,77% del curs 2010-2011. La causa d'aquest augment pot trobar-se en el major nombre d'alumnes de nou accés sobre el total d'estudiants del curs 2011-2012. En el curs 2010-2011 només hi havia dues promocions d'alumnes de nou accés i un nombre considerable d'alumnes adaptats i retitulats. Essent el rendiment acadèmic d'aquests últims superior als dels alumnes de nou accés, és normal que amb l'entrada d'una tercera promoció d'alumnes de nou accés el curs 2012-2013 el percentatge d'assignatures repetides també augmenti. Si aquesta hipòtesi és correcta, aquesta taxa hauria d'anar-se estabilitzant a mesura que passin els cursos.

3.3. Pràctiques externes

A la Facultat està implantat el procediment específic de qualitat PEQ 070 que estableix les actuacions necessàries per portar a terme una correcta gestió de les pràctiques externes (no

curriculars i curriculars) que es realitzen en els ensenyaments oficials impartits al centre (acceptació i publicació d'ofertes, convenis, assignació de tutors, seguiment i avaluació, etc.).

Al llarg del curs 2011-2012 s'ha modificat el PEQ 070 per afegir valoració quantitativa a l'estada de pràctiques i s'ha difós la nova normativa de pràctiques externes a tots els col·lectius implicats. Resta pendent, però, la completa implementació del protocol de control, ja que hi ha hagut un canvi de responsable de les pràctiques externes que ha endarrerit el procés.

El percentatge d'estudiants que han realitzat pràctiques externes no curriculars respecte del total d'estudiants matriculats ha estat el 14,15%. La valoració d'aquestes pràctiques no curriculars per part dels alumnes ha estat positiva en el 100% dels casos. És més, en tots els casos aquesta valoració ha estat superior al 7 (en una escala d'1 a 10). Igualment, el percentatge d'informes positius elaborats pels tutors d'aquestes pràctiques no curriculars ha estat del 100% i, com en el cas anterior, sempre amb una qualificació superior al 7.

Pel que fa a les pràctiques curriculars, val a dir que el 2011-2012 ha estat el primer any en què s'ha implantat aquesta assignatura de quart curs amb l'objectiu de possibilitar la finalització dels estudis als alumnes adaptats. Tot i això, només s'ha matriculat una alumna que no s'ha presentat a cap de les dues convocatòries. La causa d'aquest baix nombre de matriculats cal buscar-la en el fet que tots els alumnes retitulats i alguns pocs dels adaptats tenen reconegudes les pràctiques curriculars, doncs les van cursar en la diplomatura de Biblioteconomia i Documentació. És de preveure que en anys posteriors, a mesura que en el quart curs es matriculin altres perfils d'alumnes, el nombre d'estudiants augmenti.

3.4. Mobilitat nacional i internacional

La Facultat ja disposa dels procediments específics de qualitat PEQ080 "Gestió de la mobilitat internacional de l'estudiant" i PEQ090 "Gestió de la mobilitat nacional de l'estudiant", que estableixen i regulen la gestió dels programes de mobilitat internacional i nacionals respectivament.

Pel que fa a programes de mobilitat internacional, durant el curs 2011-2012 únicament un alumne del grau d'Informació i Documentació ha gaudit d'un ajut de mobilitat (un 0,32% respecte al nombre total d'estudiants matriculats), el mateix nombre que el curs 2010-2011. Cal tenir present que la majoria dels alumnes opten per realitzar la mobilitat l'últim curs de l'ensenyament i que, com s'ha repetit diverses vegades, el 2011-2012 el quart curs encara no estava plenament consolidat. A més a més, entre els alumnes més avançats en la realització del grau hi ha alumnes retitulats, sovint ja inserits en el mercat laboral, que no contempen la possibilitat de realitzar una mobilitat. De fet, aquest pot ser també un dels motius de l'èxit d'un programa de mobilitat internacional propi de la Facultat, *Pràctiques d'estiu a l'estranger* (<http://www.ub.edu/biblio/programes-d-intercanvi-i-mobilitat/practiques-destiu-a-lestranger.html>), que el curs 2010-2011 van escollir 33 alumnes, i el curs 2011-2012 d'altres 23. Aquest programa permet a l'alumnat sortir a l'estranger, però sense que interfereixi amb els seus estudis ni els allargui en un semestre.

Pel que fa a la recepció d'estudiants estrangers, durant el curs 2011-2012 no s'ha rebut cap alumne en el grau, a diferència del curs 2010-2011 que se n'havien rebut tres (dos Erasmus i un mitjançant un conveni d'intercanvi).

Per tal d'augmentar les ràtios de mobilitat internacional es proposa incrementar en els propers cursos l'oferta d'assignatures impartides en llengua anglesa (el curs 2011-2012 ha estat únicament una). Aquest augment beneficiaria tant l'arribada d'alumnes estrangers com la demanda d'Erasmus per part dels alumnes de la Facultat. Els primers sovint no dominen ni el català ni el castellà i renuncien a l'intercanvi per la manca d'assignatures en anglès; per als segons, un major domini de la llengua anglesa potser els motivaria a fer una estada a l'estranger.

Quant a la mobilitat nacional, i tal i com ja va succeir el curs 2010-2011, cap alumne del grau ha marxat a una altra universitat espanyola. Els alumnes que opten per la mobilitat acostumen a preferir les estades internacionals perquè ho veuen com una oportunitat per millorar el domini d'una llengua estrangera, especialment l'anglès.

Pel que fa a l'arribada d'estudiants d'altres universitat espanyoles, el curs 2011-2012 hem rebut a un alumne de la Universidad de Murcia (el curs 2010-2011 no es va rebre cap alumne). Com ja es va comentar en l'informe de seguiment del curs 2010-2011, el fet que vinguin tan pocs alumnes espanyols a cursar part dels seus estudis a la nostra Facultat està directament relacionat amb el fet que la majoria de la docència es fa en català.

En el cas de la mobilitat nacional, per augmentar aquestes xifres s'ha traduït una part significativa de la informació del grau (especialment informació del web), si bé encara resten parts significatives sense traduir. De cara al curs 2012-2013 caldrà fer una major difusió entre els centres espanyols de les possibilitats que ofereix la UB per aprendre català. A més, l'experiència amb els pocs alumnes que venen a la Facultat és que a les poques setmanes d'assistir a les classes no els resulta especialment difícil seguir les explicacions fetes en català pels professors.

3.5. Treball final de grau

El febrer de 2012 s'ha aprovat la *Normativa reguladora dels Treballs de Fi de Grau (TFG) de la Facultat de Biblioteconomia i Documentació de la Universitat de Barcelona* (<http://www.ub.edu/biblio/grau-dinformacio-i-documentacio/treball-de-fi-de-grau.html>) com a desenvolupament de les *Normes generals reguladores dels treballs de fi de grau de la Universitat de Barcelona* (http://www.giga.ub.edu/acad/gdoc/fitxers/pdf/normes_TFG.pdf). Amb aquesta normativa, el grau s'ha dotat d'una eina que li permetrà implementar i millorar els diferents procediments i criteris relacionats amb aquesta assignatura. El curs 2012-2013 es treballarà per a la correcta implementació de la nova normativa i el desenvolupament de guies per a l'alumnat que complementin la informació del pla docent.

Pel que fa al percentatge d'estudiants que el curs 2011-2012 s'ha presentat al *Treball Fi de Grau* (TFG) respecte al total d'estudiants matriculats, aquest ha estat del 4,85%. El percentatge és

baix perquè en el pla d'estudis del grau d'Informació i Documentació el TFG està programat el quart curs i, a causa del calendari d'implementació dels estudis, el 2011-2012 en aquest curs únicament s'han matriculat els alumnes retitulats i adaptats.

Tots els alumnes que s'han presentat han superat l'assignatura, i d'aquests un 20% ha obtingut una qualificació superior al 8. En no disposar de les mateixes dades de cursos anteriors no és possible fer una anàlisi comparativa, si bé la valoració dels resultats obtinguts el curs 2011-2012 és bona en tant en quant cap alumne ha suspès el TFG. Amb les xifres de cursos posteriors es podrà, si escau, matisar o modificar aquesta valoració.

3.6. Queixes, reclamacions i suggeriments

La Bústia de queixes, reclamacions i suggeriments de la Facultat de Biblioteconomia i Documentació es va posar en marxa al curs 2010-2011. Tal com s'estableix al PEQ 100 "Procediment específic de qualitat per a la gestió de queixes, reclamacions i suggeriments", l'alumnat del centre pot fer arribar les seves queixes i suggeriments a través d'un formulari disponible al web, com també omplint el mateix formulari en paper disponible a la secretaria de la Facultat. Les demandes arriben a la SED que, seguint un protocol intern associat al PEQ, les introdueix en una base de dades ad hoc i les deriva al responsable establert per a cada unitat segons la naturalesa de la queixa o el suggeriment.

L'informe final elaborat per la SED sobre la gestió de queixes i suggeriments del curs 2011-2012, indica que s'han rebut 18 queixes relacionades amb el grau d'Informació i Documentació (8 més que el curs 2010-2011), fetes per 15 alumnes diferents, el que representa un 4,82% sobre el nombre total d'alumnes del grau. El nombre continua essent baix i això es deu, probablement, a què existeixen altres vies que els estudiants fan servir amb més assiduitat, com són el contacte amb els seus tutors de PAT (Pla d'Acció Tutorial) o la comunicació directa amb el cap d'estudis.

Només s'han rebut queixes, un suggeriment i cap reclamació. La major part d'aquestes queixes fan referència a qüestions d'avaluació i qualificació o de càrrega de feina i han estat vehiculades a través del cap d'estudis o de la directora del departament. En alguns casos, aquestes queixes han pres forma final de proposta de millora debatuda i aprovada en el Consell d'estudis de grau. En d'altres casos, l'opció ha estat actuar directament amb el professorat implicat a través del cap d'estudis o bé de la directora del departament.

Altres temes de queixes puntuals han estat relacionats amb el pagament de matrícula, informació inadequada al web o la tramitació de convenis de cooperació educativa, com també en algun cas, de condicions d'edifici i horaris d'aules d'informàtica. Totes elles han estat remeses a i resoltes per les unitats i responsables corresponents.

Els terminis de primera acció i resposta i de resolució final estan establerts al propi procediment de qualitat: 3 dies hàbils i 15 dies hàbils, respectivament. Pel que fa al primer termini, tot i que l'aplicació informàtica encara no recull aquesta dada, el personal de la SED del centre calcula que la mitjana és de 2 dies hàbils i, per tant, està dins d'allò que estableix el procediment de

qualitat. Pel que fa al temps emprat en la resposta o resolució final, aquest ha estat de 15,77 dies de mitjana, temps que es pot considerar, en alguns casos, excessiu. Un dels motius ha estat la necessitat de dur a debat i aprovació del Consell d'estudis algunes qüestions, atès que no semblava raonable convocar una reunió d'aquest òrgan amb aquest únic punt a l'ordre del dia.

Pel que fa a les propostes de millora exposades en l'informe de seguiment 2010-2011, val a dir que el curs 2011-2012 s'ha prioritzat l'aprovació i implementació del PEQ 100 en el seu conjunt, i s'han deixat per a més endavant els canvis proposats el 2010-2011 (modificació de l'aplicació informàtica per poder controlar el temps de primera resposta, i concreció del circuit i les responsabilitats de resposta o resolució final).

3.7. Professorat

El grau d'Informació i Documentació està adscrit a la Facultat de Biblioteconomia i Documentació. Si bé la major part dels professors que hi imparteixen docència pertanyen al departament de Biblioteconomia i Documentació, cal destacar, com ja va passar el curs 2010-2011, la presència de docents dels departaments Dret Civil, d'Economia i Organització d'Empreses, d'Economia Política i Hisenda Pública, de Filologia Catalana, de Matemàtica Aplicada i Anàlisi, de Metodologia de les Ciències del Comportament i de Psicologia Bàsica.

El nombre total de professorat amb docència planificada GRAD ha augmentat en 5 docents en referència al curs 2010-2011, passant de 52 a 57 professors. Aquest augment ha estat a causa de la plena implementació, en la modalitat presencial, del tercer curs i a l'augment del nombre de crèdits oferts en el quart curs. A més a més, en el primer curs s'ha ofert per primer cop un grup de modalitat semipresencial a totes les assignatures. Tot plegat ha requerit una assignació addicional de professorat per fer front a les noves assignatures i grups.

Pel que fa a la distribució de la docència, en el quadre següent es mostren de manera comparativa els percentatges, segons la categoria del professorat, establerts a la memòria Verifica i els del curs 2011-2012:

	Verifica	2011-2012
Catedràtic	0,00	1,54
Catedràtic d'escola universitària	0,00	0,00
Titulars i agregats	23,64	22,66
Lectors	10,91	7,26
Titular d'Escola Universitària	34,55	31,00
Associats	20,00	20,16
Altres (ajudants, col·laboradors, emèrits, investigadors, visitants)	10,91	15,30
Sense especificar	0,00	2,08

Si bé les variacions no són substancials, sí que val la pena destacar l'augment del percentatge de catedràtics, que reflecteix el constant compromís amb la recerca del personal docent del centre. De fet, el curs 2011-2012 el percentatge de docència impartida per doctors ha estat ja del 46,41%, que supera amb escreix el 30,91% establert a la memòria Verifica..

També va la pena destacar que el curs 2011-2012 s'ha mantingut el predomini del professorat a temps complet, el que afavoreix clarament el compromís del personal amb el projecte docent.

3.8. Resultats

3.8.1 Satisfacció de l'alumnat amb l'acció docent i la planificació d'assignatures

El procediment de qualitat PEQ 130 "Anàlisi de resultats", estableix que els directors de Departament analitzen les dades relatives a l'acció docent del professorat i emeten un informe que es valora al Consell de departament; el cap d'estudis analitza les dades relatives a la planificació de les assignatures i emet un informe que es valora al Consell d'Estudis. Directors de Departament i cap d'estudis transmeten al Deganat propostes d'accions de millora sorgides de la valoració realitzada. El Deganat les sotmet, si escau, a l'aprovació de la Junta del centre.

La informació referida a aquest ítem s'extreu del resultat de les enquestes d'opinió que els alumnes tenen disponibles en línia. No és obligatori per a l'alumnat omplir les enquestes i el volum de formularis que aquest troba per omplir al seu espai personal de la intranet de la UB pot resultar excessiu (una per assignatura més una per cada professor que hi intervé). Això pot ser una de les raons de la baixa taxa de participació a tots els ensenyaments.

Com en cursos anteriors, el 2011-2012 es va fer també una forta campanya de difusió i promoció de la participació entre l'alumnat, amb cartells, missatges d'SMS, anuncis en el campus virtual, etc. A més a més, el cap d'estudis es va adreçar directament a tots els alumnes de primer curs (en diferents grups de matí i tarda) per explicar-los la importància de les enquestes, i del procediment de recollida, anàlisi i valoració dels resultats obtinguts.

Pel que fa a la participació de l'alumnat, val a dir que es troba entre les més altes de tots els graus de la Universitat de Barcelona, fet que demostra l'encert de les accions de difusió fetes fins ara.

	Grau ID	UB
Professors	32,9	20,7
Assignatures	38,1	21,2

Tot i això, en el primer semestre hi ha hagut un descens en relació al curs 2010-2011, tant en les enquestes sobre l'acció docent del professorat (del 46,12% al 37,33%) com en les enquestes d'assignatures (del 51,43% al 45,60%). Per contra, en el segon semestre els percentatges de participació han estat superiors als del curs anterior en tots dos casos: del 24,19% al 28,51% en el cas del professorat, i del 27,05% al 30,56% en les assignatures. Ara bé, com es pot comprovar, tot i haver pujat la participació, els percentatges del segon semestre són netament inferiors als del primer. Aquesta davallada pot estar relacionada amb la taxa

d'abandonament de l'alumnat de primer curs de la modalitat presencial, ja que aquesta es dona especialment al llarg del segon semestre quan els resultats acadèmics obtinguts en el primer semestre no han estat prou satisfactoris. Per tant, seria aquest abandonament el que explicaria el descens del nombre d'enquestes en el segon semestre.

Per contra, en la modalitat semipresencial, la participació en el primer curs (únic implantat el 2011-2012) és molt més alta que en la modalitat presencial i similar en tots dos semestres, tant en les enquestes del professorat com en les d'assignatures (al voltant d'un 60%).

En el consell d'estudis on es van valorar tots aquests resultats es va demanar l'opinió dels representants dels estudiants sobre la baixa participació. Segons el seu punt de vista, la major part dels alumnes que no omplen les enquestes no ho fan perquè consideren que no tenen cap utilitat i que a la pràctica no veuen que hi hagi una conseqüència directa de les mateixes. Arran d'aquest comentari, s'ha acordat intensificar les accions per explicar a l'alumnat el procés d'anàlisi de les enquestes i d'aplicació, si escau, de les mesures correctives de les deficiències expressades pels estudiants. El text explicatiu serà elaborat de manera conjunta amb els representats dels estudiants.

A més a més, el curs 2012-2013 es vol dur a terme, també com a acció de millora, una anàlisi de les dades de la participació de l'alumnat per cursos, semestres, grups i modalitats. L'objectiu és detectar en quins casos la participació és més baixa per així poder realitzar accions específiques de difusió i foment de la participació.

Pel que fa a la valoració que fan els estudiants del professorat i de les assignatures, sintetitzada en la pregunta "En general, estic satisfet/a amb l'activitat docent duta a terme pel professor/a de l'assignatura" i "En general, estic satisfet/a amb l'assignatura" (amb una escala d'1 a 10), les dades mostren que es manté la bona percepció que té l'alumnat de la vessant acadèmica dels estudis.

PROFESSORAT

PRIMER SEMESTRE	
2009-10	7,41
2010-11	7,15
2011-12	7,11

SEGON SEMESTRE	
2009-10	6,34
2010-11	6,76
2011-12	6,37

ASSIGNATURES

PRIMER SEMESTRE	
2009-10	7,13
2010-11	6,69
2011-12	6,78

SEGON SEMESTRE	
2009-10	6,02
2010-11	6,35
2011-12	6,23

Tot i els bons resultats del curs 2011-2012, val la pena destacar que, comparativament amb cursos anteriors, la valoració del professorat i de les assignatures ha baixat una mica. Caldrà esperar els resultats de cursos posteriors per tal de saber si aquest descens respon a qüestions conjunturals o si, per contra, es tracta de problemes propis del pla d'estudis i del professorat de l'ensenyament. Sigui com sigui, el cap d'estudis i els cap de departament corresponents ja s'han entrevistat amb els docents que han obtingut una valoració per sota del 5 per tal d'avaluar la pertinència dels resultats i, si escau, introduir millores de cara al curs 2012-2013. A més a més, el cap d'estudis ha fet arribar a la cap de departament de Biblioteconomia i Documentació algunes propostes de canvi d'assignatura d'alguns professors per tal d'aprofitar millor les seves capacitats i habilitats.

Sobre el grau de satisfacció dels estudiants amb d'altres aspectes de l'ensenyament:

- Els espais i els equipaments utilitzats per dur a terme les assignatures continuen essent valorats positivament, amb un 7,28 (amb una escala d'1 a 10), confirmant el bon resultat del curs anterior (7,34). De cara a cursos posteriors caldrà continuar treballant en la seva millora, posant especial èmfasi en l'accés a les aules d'informàtica i l'actualització del seu equipament perquè al llarg dels estudis l'alumnat fa un ús molt intensiu en els treballs dirigits de PC i aplicacions relacionades amb la Informació i la Documentació.
- El material d'estudi i de consulta proposat per a l'aprenentatge de l'assignatura (bibliografia, documents, recursos didàctics, etc) no ha estat tan ben valorat (6,88), si bé marca una tendència a l'alça en comparació al curs 2010-2011 (6,86). De cara a cursos posteriors es de preveure que es vagi consolidant aquesta tendència a l'alça. Cal tenir en compte que ens trobem encara en la fase d'implementació de l'ensenyament i, per tant, moltes assignatures s'han impartit per primer o per segon cop aquest curs 2011-2012. Això vol dir que el professorat encara no ha pogut contrastar plenament amb els alumnes la tria que ha fet del material d'estudi i de consulta.

3.8.2 Rendiment acadèmic

L'anàlisi, valoració i propostes de millora previstes en el procediment específic de qualitat d'anàlisi de resultats (PEQ 130) es concreta en el seguiment, la valoració i l'emissió de l'informe final que fa el Consell d'Estudis i que transmet al Deganat. L'informe inclou l'anàlisi, la valoració i les propostes de millora, que el Deganat, si escau, sotmetrà posteriorment a l'aprovació de la Junta de Facultat.

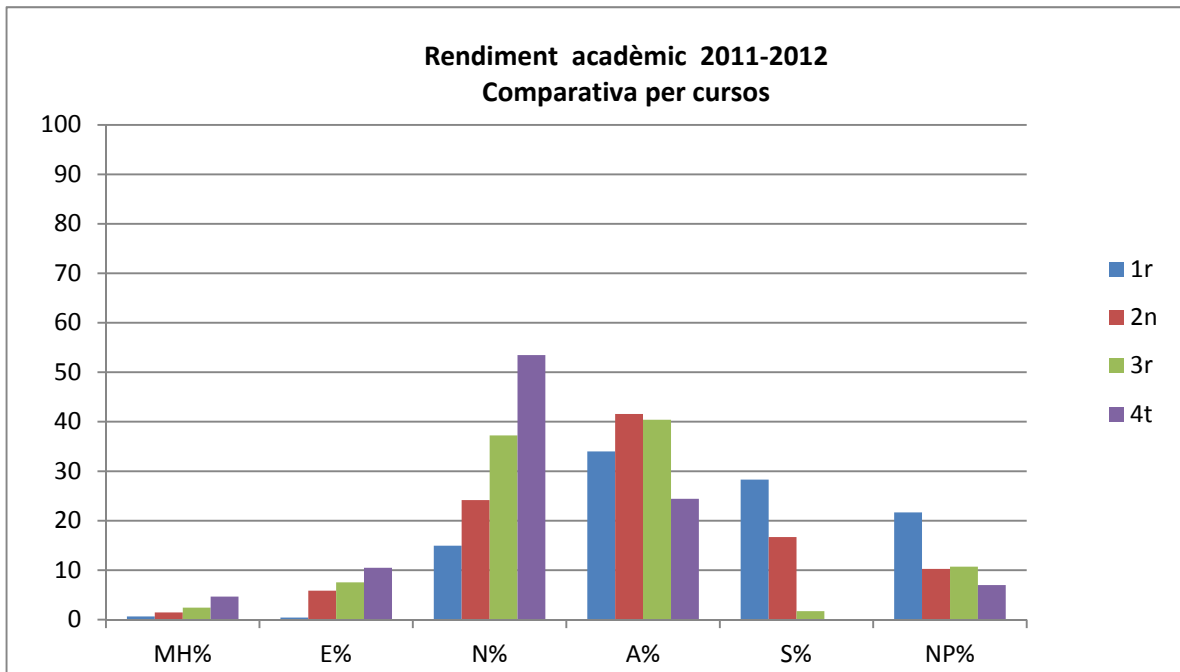
La taxa d'abandonament inicial continua essent, malauradament, força elevada. De fet, el curs 2011-2012 ha augmentat en relació a la del curs 2010-2011, passant del 37,88% al 46,08%. Una part de les causes d'aquests índexs cal buscar-les en la baixa nota de tall del grau (un 5), així com en l'alt percentatge d'alumnat de nou accés que es matricula en el mes d'octubre. Tots dos factors incideixen a la baixa en el nivell acadèmic i de motivació dels alumnes que s'incorporen per primer cop als estudis. I com que a mesura que passen els cursos el percentatge d'aquesta tipologia d'alumnat augmenta en relació a la totalitat d'alumnes matriculats (en detriment dels

alumnes de nou accés de juliol, els adaptats i els retitulats), sembla lògic associar aquest fet a l'augment de la taxa d'abandonament.

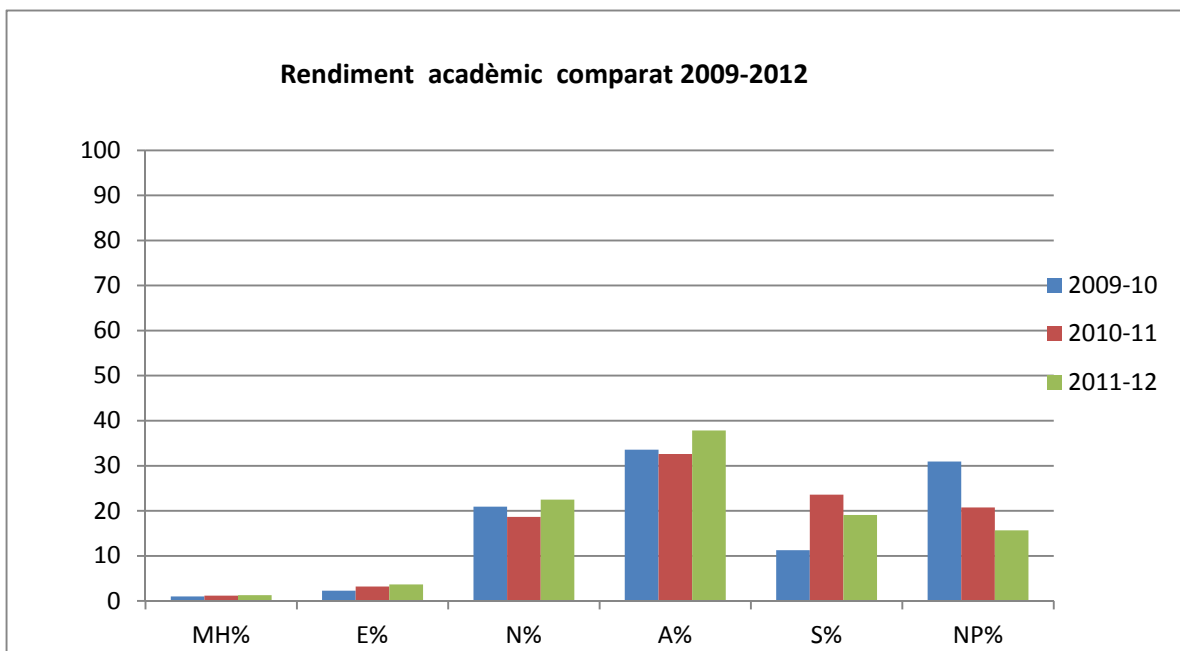
Pel que fa a la taxa de rendiment, el curs 2011-2012 ha suposat un salt numèric a l'alça importantíssim en relació als dos cursos anteriors. Si el 2009-2010 la taxa de rendiment va ser del 52,50% i el 2010-2011 del 58,85%, el curs 2011-2012 ha arribat fins al 64,84%. Una possible explicació pot ser el progressiu augment d'alumnes en cursos superiors (especialment tercer i quart curs), ja que, habitualment, l'alumnat que ha superat el primer curs i s'ha adaptat bé a la universitat i a l'ensenyament té un millor rendiment acadèmic.

Analizant més a fons les dades de rendiment es poden extreure d'altres consideracions:

- El rendiment dels alumnes de primer curs (l'únic ofert el curs 2011-2012) de la modalitat semipresencial és molt superior al del alumnes del mateix curs de la modalitat presencial. Tot i que el percentatge d'alumnes no presentats és molt similar (presencial 21,68%; semipresencial 22,67%), les diferències sí que són rellevants en els suspesos (presencial 28,32%; semipresencial 15,3%) i en els notables (presencial 14,95%; semipresencial 36,67%). L'explicació d'aquestes diferències cal buscar-les en les diferències en el perfil d'accés d'una i altra modalitat.
- Es detecta una diferència de rendiment entre el torn de matí i el torn de tarda del primer curs de la modalitat presencial. A la tarda hi ha un menor nombre de suspesos, però un major nombre de no presentats. Per contra, en el segon i tercer curs el rendiment s'equilibra força entre matí i tarda. En aquest sentit, val a dir que, tot i els esforços per no agrupar en un únic grup l'alumnat d'octubre (proposta de millora de l'informe de 2010-2011), el calendari de matriculació fa molt difícil evitar que de forma natural molts d'aquests alumnes ho acabin fent en el grup de tarda.
- La comparativa per cursos de 2011-2012 mostra la típica figura d'U invertida, és a dir, que el rendiment millora en el pas del primer al quart curs. A mesura que avancen els cursos, augmenten les qualificacions altes (especialment els notables) i disminueixen els suspensos i els no presentats.



- La comparativa general de les qualificacions del curs 2011-2012 amb els dos anteriors mostra una notable millora en el rendiment de l'alumnat. Augmenten tots els trams de qualificacions superiors al 5 (Aprovat, Notable, Excel·lent i Matricula d'Honor), mentre que disminueix el percentatge de suspensos i, molt notablement, el de no presentats. Tal com s'ha explicat anteriorment, l'augment d'alumnes en cursos superiors a mesura que es desenvolupa el procés d'implementació del grau equival a un augment del rendiment acadèmic.



Esmentar també que, segons les propostes contingudes en l'informe de seguiment 2010-2011, s'ha designat un tutor específic de PAT al grup d'alumnes que s'incorporen més tard el grau el que ha facilitat la comunicació d'informació específica per a ells. Pel que fa a la proposta d'endarrerir l'inici de les classes del primer semestre del primer curs, per reduir el nombre de sessions que es perden els alumnes matriculats l'octubre, el consell d'estudis del grau l'ha desestimat perquè impossibilita, per manca de dies, la correcta programació de les proves avaluatives en el mes de gener.

Per últim, aclarir que no s'han pogut elaborar anàlisis comparatives amb els resultats previstos a la memòria de verificació perquè el curs 2011-2012 la implementació del grau d'Informació i Documentació encara no és completa. Els primers alumnes de nou accés del curs 2009-2010 estan cursant en aquests moments el tercer curs del pla d'estudis, i no serà fins al 2013-2014 que podran finalitzar l'ensenyament.

4. PROPOSTES DE MILLORA

4.1. Disseny, implementació i seguiment de les accions de millora

La implantació del SAIQU (<http://www.ub.edu/biblio/sistema-de-qualitat/sistema-de-qualitat.html>) assegura una revisió periòdica de tots els processos i una retroalimentació contínua del sistema. La creació de la comissió de qualitat del centre (<http://www.ub.edu/biblio/organs-de-govern/comissio-de-qualitat.html>) és l'eina que permet fer un seguiment dels indicadors de cada procés que han de ser analitzats per la comissió i presentats als equips de govern dels centres perquè proposin i portin a terme les accions correctives de millora que considerin necessàries.

Així mateix, el fet que el SAIQU sigui general per a tots els centres permet revisar-lo i actualitzar-lo sota el guiatge de l'Agència de Polítiques i de Qualitat de la UB. D'aquesta manera es dóna una resposta institucional a les necessitats diverses que es presenten durant el desplegament del SAIQU.

4.2. Propostes de millora que es deriven de la valoració que es fa del desplegament de la titulació, incloent-hi totes les propostes de modificació i pla de seguiment.

Al llarg d'aquest informe de seguiment del curs 2011-2012 del grau d'Informació i Documentació s'han fet diverses propostes de millora de l'ensenyament.

Propostes de millora que representen petits canvis de funcionament, però que no suposen una modificació de la memòria de verificació del grau

- Millores en la captació, admissió i matrícula d'estudiants: mitjançant la creació d'un premi de recerca per a estudiants de batxillerat i l'oferta d'una doble titulació amb algun altre ensenyament relacionat amb la Informació i la Documentació.

- Millores en la planificació i la gestió docent: mitjançant l'ampliació de l'horari d'accés de l'alumnat a les aules d'informàtica i l'actualització del seu equipament (maquinari i programari) per a la realització dels treballs dirigits.
- Millores en la gestió de les pràctiques externes: mitjançant l'elaboració d'un protocol de control i de recordatoris de lliurament d'informes de pràctiques no curriculars.
- Millores en la gestió de la mobilitat del estudiant: mitjançant l'augment de l'oferta d'assignatures impartides en anglès, la difusió en castellà de la informació del grau i de les possibilitats que ofereix la UB per aprendre català.
- Millores en el Treball Final de Grau: mitjançant el desenvolupament de guies per a l'alumnat que complementin la informació del pla docent i la correcta implementació de la nova normativa.
- Millores en el professorat: mitjançant el treball conjunt amb el departament de Biblioteconomia i Documentació per aprofitar millor les capacitats i habilitats del professorat.
- Millores en els resultats de satisfacció dels estudiants: mitjançant l'anàlisi de les dades de participació del curs 2011-2012 per cursos, semestres, grups i modalitats i l'explicació als estudiants del procés complet de les enquestes.

Modificacions no substancials

- Millores en la informació pública: mitjançant la incorporació de vídeos que facin més atractiva tota la informació relacionada amb el grau (professors explicant el pla d'estudis, alumnes exposant la seva experiència en programes de mobilitat, etc.).
- Millores en el procediment de qualitat i en el protocol associats a la recollida de queixes, reclamacions i suggeriments: mitjançant la modificació de l'aplicació informàtica emprada per poder controlar el temps primera resposta, i la concreció del circuit i les responsabilitats de resposta o resolució final, amb l'objectiu d'escurçar el temps de resposta final.

Modificacions substancials autoritzable:

No hi ha cap proposta de modificació substancial.

Modificació / Proposta de millora	Responsable de la implantació de la millora al centre	Caràcter de la millora ^(1,2 o 3)	Calendari	Estat proposta de modificació ^(4,5,6)
Informació pública				
Millora de la web específica del grau, amb la incorporació de vídeos que la facin més atractiva	Deganat	2	2012-2013	En procés d'implementació
Captació, admissió i matrícula d'estudiants (PEQ 030)				

Creació, conjuntament amb el Col·legi Oficial de Bibliotecaris-Documentalistes, d'un premi de recerca per a estudiants de batxillerat	Deganat	1	2012-2013	Pendent implementar
Oferir una doble titulació amb algun altre ensenyament relacionat amb la Informació i la Documentació	Deganat	1	2012-2013	Pendent implementar
Planificació i gestió docent (PEQ 060)				
Ampliar l'horari d'accés de l'alumnat a les aules d'informàtica per dur a terme treball dirigit o propi	Deganat	1	2012-2013	Pendent implementar
Actualitzar l'equipament (maquinari i programari) de les aules d'informàtica	Deganat	1	2012-2013	Pendent implementar
Gestió de les pràctiques externes (PEQ 070)*				
Protocol de control i recordatoris de lliurament d'informes de pràctiques no curriculars.	SED/Deganat	1	2012-2013	Pendent implementar
Gestió de la mobilitat del estudiant (PEQ 080 / PEQ 090)*				
Difusió en castellà de la informació del grau per a futurs estudiants i per a estudiants de grau.	Deganat	1	2012-2013	En procés d'implementació
Difondre entre les universitats espanyoles de les possibilitats que ofereix la UB per aprendre català	Deganat/Cap d'estudis	1	2012-2013	Pendent implementar
Augmentar l'oferta d'assignatures impartides en anglès	Cap d'estudis	1	2012-2013	Pendent implementar
Treball Final de Grau*				
Treballar per a la correcta implementació de la nova normativa.	Cap d'estudis	1	2012-2013	Pendent implementar
Desenvolupar les guies per a l'alumnat que complementin la informació del pla docent.	Cap d'estudis	1	2012-2013	Pendent implementar
Professorat				
Treballar amb el departament de Biblioteconomia i Documentació per tal de modificar certes assignacions d'assignatures i aprofitar millor les capacitats i	Cap d'estudis	1	2012-2013	Pendent implementar

habilitats del professorat.				
Queixes, reclamacions i suggeriments (PEQ 100)				
Modificar l'aplicació informàtica emprada per poder controlar el temps de resposta o derivació inicial	Comissió de Qualitat	2	2012-2013	Pendent implementar
Concretar el circuit i les responsabilitats de resposta o resolució final, amb l'objectiu d'escurçar el temps de resposta final	Comissió de Qualitat	2	2012-2013	Pendent implementar
Resultats (PEQ 130) –l'apartat de rendiment acadèmic i de satisfacció dels estudiants				
Explicar als estudiants el procés complet de les enquestes	Cap d'estudis	1	2012-2013	Pendent implementar
Analitzar les dades de la participació de l'alumnat per cursos, semestres, grups i modalitats.	Cap d'estudis	1	2012-2013	Pendent implementar

- (1) *proposta de millora que no contempla AQU en els seu document sobre "Processos per a la comunicació i/o avaluació de les modificacions introduïdes en els títols universitaris de grau i màster".*
- (2) *requereix una modificació no substancial.*
- (3) *Requereix una modificació substancial autoritzable*
- (4) *Pendent implementar*
- (5) *En procés d'implementació.*
- (6) *Implementada*

4.3. Seguiment de les accions de millora del curs 09/10 i 10/11

Informe de seguiment del curs 09/10

Proposta de millora	Estat de la proposta de modificació ^(4,5,6)	Observacions
Informació pública		
Modificar i finalitzar el desplegament de continguts del web	En procés d'implementació	El procés de normalització dels webs dels ensenyaments de la UB encara no ha finalitzat, fet que ha continuat allargant el procés.
Captació, admissió i matrícula d'estudiants (PEQ 030)		
Elaboració de formulari de recollida de dades de perfil	En procés d'implementació	Encara no s'ha pogut modificar la naturalesa qualitativa del perfil d'ingrés de la memòria Verifica, el

		que dificulta l'elaboració d'un formulari de recollida de dades que és de naturalesa quantitativa.
Millora de l'assessorament de prematrícula des del PAT	Implementada/En procés d'implementació	<i>Acció contínua, no finalitza.</i>
Resultats (PEQ 130) –l'apartat de rendiment acadèmic i de satisfacció dels estudiants		
Difusió i conscienciació de la importància de les enquestes	Implementada/En procés d'implementació	<i>Acció contínua, no finalitza.</i>
Fomentar la coordinació entre professorat i remodelar els equips docents	Implementada	S'ha continuat amb la coordinació entre professorat i s'ha aprovat la nova organització dels equips de treball docent.
Estudiar mesures per augmentar la visibilitat social de la professió	Implementada	S'ha endegat el pla de màrqueting i s'ha remodelat el web adreçat a la societat.
Establir criteris unificats d'avaluació continuada	Implementada/En procés d'implementació	<i>Acció contínua, no finalitza.</i>

- (4) *Pendent implementar*
 (5) *En procés d'implementació.*
 (6) *Implementada*

Informe de seguiment del curs 10/11

Proposta de millora	Estat de la proposta de modificació ^(4,5,6)	Observacions
Informació pública		
Nou microportal per a futurs alumnes	En procés d'implementació	El procés de normalització dels webs dels ensenyaments de la UB encara no ha finalitzat, fet que ha continuat allargant el procés.
Reorganització de tot el web	En procés d'implementació	El procés de normalització dels webs dels ensenyaments de la UB encara no ha

		finalitzat, fet que ha continuat allargant el procés.
Captació, admissió i matrícula d'estudiants (PEQ 030)		
Modificació del perfil d'ingrés recomanat per tal de fer-lo més fàcilment mesurable i comparable amb el perfil real	Pendent implementar	Un cop acabada la implementació completa del grau s'estudiaran i proposaran totes les modificacions de la memòria de verificació, entre les quals hi haurà la del perfil d'ingrés.
Modificació de l'enquesta d'entrevistes prematrícula per tal que permeti recollir dades mesurables sobre els diversos aspectes del perfil d'ingrés per comparar-lo amb el perfil real.	En procés d'implementació	S'han fet canvis en algunes preguntes de l'enquesta, però les dades recollides continuen essent insuficients per fer la comparació amb el perfil d'ingrés definit a la memòria.
Desenvolupar el Pla de màrqueting	En procés d'implementació	S'han realitzat accions puntuals en funció de la disponibilitat del pressupost del centre.
Prova pilot de semipresencialitat	Implementada	
Oferta d'assignatures optatives impartides en anglès	Implementada	S'ha ofert una assignatura de 3 crèdits el segon semestre del tercer curs.
Gestió de les pràctiques externes (PEQ 070)*		
Protocol de control i recordatoris de lliurament d'informes de pràctiques no curriculars.	En procés d'implementació	El canvi de responsable de les pràctiques externes ha endarrerit la implementació del protocol.
Difusió de la nova normativa de pràctiques externes a tots els col·lectius implicats.	Implementada	
Modificació del PEQ 070, per afegir valoració quantitativa a l'estada de pràctiques.	Implementada	
Gestió de la mobilitat del estudiant (PEQ 080/ PEQ 090)*		
Difusió en castellà de la informació del grau	En procés	S'ha traduït una part



per a futurs estudiants i per a estudiants de grau.	d'implementació	significativa de la informació del grau (especialment informació del web), però encara en queda per traduir.
Treball Final de Grau*		
Modificació, definició i concreció de procediments i criteris diversos derivats de la nova normativa de TFG de la Facultat	Implementada/En procés d'implementació	S'han modificat i concretat i publicat al web els criteris del TFG però resta pendent l'elaboració de la guia per a l'estudiant.
Queixes, reclamacions i suggeriments (PEQ 100)		
Modificar base de dades i protocol intern per tal de controlar el temps de resposta o derivació inicial.	Pendent implementar	S'ha prioritzat l'aprovació i implementació del PEQ 100 en el seu conjunt, deixant per a més endavant modificacions específiques producte de la detecció de problemes en la seva implementació.
Modificar protocol intern per tal de concretar millor el circuit i les responsabilitats de resposta o resolució final, amb l'objectiu d'escurçar el temps de resposta final.	Pendent implementar	S'ha prioritzat l'aprovació i implementació del PEQ 100 en el seu conjunt, deixant per a més endavant modificacions específiques producte de la detecció de problemes en la seva implementació.
Resultats (PEQ 130) –l'apartat de rendiment acadèmic i de satisfacció dels estudiants		
Reorganització de l'agrupament dels alumnes que arriben a l'octubre per tal d'integrar-los amb els altres.	Implementada	
Estudi de la possible modificació de calendari acadèmic per endarrerir l'inici de curs per als estudiants de primer curs.	Implementada	Es va realitzar l'estudi i finalment es va desestimar aquesta possibilitat perquè l'endarreriment de l'inici de curs afectava

		negativament al calendari de proves avaluatives del mes de gener.
Disseny d'acollida específica dels alumnes de l'octubre des del PAT	Implementada	

- (4) *Pendent implementar*
 (5) *En procés d'implementació.*
 (6) *Implementada*

5. EL SISTEMA D'ASSEGURAMENT INTERN DE LA QUALITAT (SAIQU) COM A EINA PER AL SEGUIMENT DE LES TITULACIONS DEL CENTRE

La Comissió de Qualitat del centre, amb el suport de l'Agència de Politiques i Qualitat de la UB (<http://www.ub.edu/agenciaqualitat/>), va elaborar com a primer pas a partir de la seva constitució, un document de *Política i objectius de qualitat*, aprovat per la Junta de Facultat, document que marca el compromís amb la qualitat i les línies d'actuació en aquest àmbit. A més, existeix un mapa de processos relacionats amb tot un conjunt de procediments que guien i afavoreixen el seguiment dels ensenyaments, com també un organigrama que facilita conèixer en tot moment els òrgans implicats en els diferents processos. Tots aquests documents estan disponibles per a consulta pública al web de la Facultat a l'adreça: <http://www.ub.edu/biblio/sistema-de-qualitat/sistema-de-qualitat.html>.

Aquest informe de seguiment ha estat elaborat pel cap d'estudis del grau d'Informació i Documentació. L'informe s'ha redactat a partir de les evidències establertes als procediments específics de qualitat elaborats per la Comissió de Qualitat, la major part de les quals es troben recollides a les actes de reunions del consell d'estudis. Imprescindibles per a l'elaboració de l'informe resulten les dades relatives als propis indicadors, les guies de suport per a comentar-los i les plantilles dels informes per a emplenar, documents tots ells facilitats per la institució a través del web de l'Agència de Politiques i Qualitat de la UB.

L'informe, un cop elaborat és revisat per la Comissió de Qualitat del centre (de la qual és membre nat el cap d'estudis del grau, a més dels responsables dels altres ensenyaments, personal d'administració i serveis, i estudiants i professorat dels diferents ensenyaments) que hi aporten, si escau, els comentaris oportuns. Finalment, l'informe és revisat i aprovat per la Comissió Acadèmica de Facultat, i s'envia a l'Agència de Politiques i Qualitat de la UB. Un cop informat favorablement per aquest òrgan i tramitat a l'AQU, el procés es dona per tancat i es fa difusió de l'informe a la Junta del centre i al Consell Assessor de la Facultat, alhora que és difós a tot el personal de la Facultat a través de la intranet del centre.

Pel que fa al propi sistema d'assegurament intern de la qualitat (SAIQU) i la Comissió de Qualitat del centre que té l'encàrrec de desenvolupar-lo i implantar-lo, al llarg del curs 2011-2012 s'ha detectat certa manca de coneixement de la tasca duta a terme i de la seva utilitat entre una part del personal del centre. Per tant, una proposta per al curs vinent és millorar la

difusió del SAIQU entre els agents implicats, tot conscienciant-los de la importància que per a la qualitat de l'ensenyament té el seguiment dels procediments de treball establerts.

Una segona proposta de millora és el desenvolupament d'eines que facilitin la implantació dels procediments específics de qualitat, facilitant la recollida i posterior organització de les dades i valoracions realitzades pels diferents òrgans responsables. Aquest 2011-2012 s'ha vist que la recollida d'aquestes evidències al llarg del curs pateix de cerca manca de sistematització i d'homogeneïtzació a tots els ensenyaments del centre, fet que a la llarga dificulta l'elaboració final dels informes de seguiment.

Una tercera línia de treball que s'ha marcat la Comissió de Qualitat del centre és la millora i actualització dels propis procediments específics de qualitat establerts. Com a producte de la seva implantació i ús dels resultats d'aquesta per al seguiment dels diferents aspectes de les titulacions, s'ha vist la necessitat d'afegir alguns indicadors dels quals no es disposava, i de modificar parts d'alguns processos per tal d'ajustar-los a la realitat i a la vida diària de la institució.

DADES I INDICADORS INFORME SEGUIMENT CURS 2011-12

Dades generals	Nom de l'ensenyament de grau	Informació i documentació	Any en que es va començar a impartir l'ensenyament		2009-2010																																																																																																				
	Curs acadèmic		2011-2012																																																																																																						
		G1030	Oferta de places		90																																																																																																				
			Nº estudiants nou accés		75																																																																																																				
			Nº total matriculats		311																																																																																																				
			Graduats al darrer curs		17																																																																																																				
Procés	Indicador	Descripció	Curs 2009-10	Curs 2010-11	Curs 2011-12																																																																																																				
C a p t a c i ó , a d m i s s i ó	Demanda en primera opció (peq030b)	Total de sol·licituds en primera preferència respecte al nombre places	0,78	0,48	0,50																																																																																																				
	Demanda total (peq030a)	Nº total sol·licituds respecte places ofertes	1,30	1,13	1,78																																																																																																				
	Nota de tall (peq030d)	Nota admissió darrer estudiant admès a l'ensenyament	5,00	5,00	5,00																																																																																																				
	Nota quintil (peq030e)	Valor nota admissió del quintil	6,85	9,12	6,93																																																																																																				
	Taxa matriculació en primera opció (peq030f)	Matriculats en 1ª pref. respecte total de sol·licituds en 1ª pref.	0,83	0,96	0,64																																																																																																				
	Estudiants temps complet (peq030g)	Percentatge estudiants matriculats a temps complet	73,8%	78,8%	73,6%																																																																																																				
	Pes de l'ensenyament al total del sistema català (peq030c)	Percentatge d'estudiants matriculats a l'ensenyament de la UB respecte al total d'estudiants matriculats a les universitats públiques catalanes	No disponible	0,4%	No disponible																																																																																																				
	Pes de l'ensenyament a la UB (graus) (peq030k)	Percentatge d'estudiants matriculats a l'ensenyament respecte al total d'estudiants de graus de la UB	1,55%	1,21%	1,00%																																																																																																				
	Perfil d'ingrés (peq030h)	Percentatge dels estudiants de nou ingrés que compleixen amb el perfil d'ingrés suggerit per cursar l'ensenyament respecte al nombre total d'estudiants de nou ingrés.	No aplica	No disponible	No disponible																																																																																																				
		Estudiants de nou accés matriculats segons nota d'accés. Curs 2011-12	<table border="1"> <thead> <tr> <th>Nota</th> <th>Via 0: PAAU</th> <th>Via 7: PAAU amb estudis iniciats</th> <th>Via 4: FP2 o MP3 o AAiOA o CFGS</th> <th>Via 8: FP2 o MP3 o AAiOA o CFGS amb estudis iniciats</th> <th>Via 2: diplomad, llicenciat o assimilad</th> <th>Via 9: majors de 25 anys</th> <th>Via 10: majors de 40 anys</th> <th>Via 11: majors de 45 anys</th> </tr> </thead> <tbody> <tr> <td>05 - <06</td> <td>9</td> <td>7</td> <td>3</td> <td>1</td> <td>2</td> <td>4</td> <td></td> <td>0</td> </tr> <tr> <td>06 - <07</td> <td>10</td> <td>4</td> <td>4</td> <td>1</td> <td>1</td> <td>2</td> <td></td> <td>0</td> </tr> <tr> <td>07 - <08</td> <td>7</td> <td>2</td> <td>3</td> <td>1</td> <td>3</td> <td>0</td> <td></td> <td>0</td> </tr> <tr> <td>08 - <09</td> <td>2</td> <td>0</td> <td>1</td> <td>0</td> <td>1</td> <td>0</td> <td></td> <td>0</td> </tr> <tr> <td>09 - <10</td> <td>1</td> <td>1</td> <td>0</td> <td>0</td> <td>0</td> <td>0</td> <td></td> <td>0</td> </tr> <tr> <td>10 - <11</td> <td>0</td> <td>1</td> <td>0</td> <td>0</td> <td></td> <td></td> <td></td> <td></td> </tr> <tr> <td>11 - <12</td> <td>1</td> <td>0</td> <td>0</td> <td>0</td> <td></td> <td></td> <td></td> <td></td> </tr> <tr> <td>12 - <13</td> <td>0</td> <td>0</td> <td>0</td> <td>0</td> <td></td> <td></td> <td></td> <td></td> </tr> <tr> <td>13 - 14</td> <td>0</td> <td>0</td> <td>0</td> <td>0</td> <td></td> <td></td> <td></td> <td></td> </tr> <tr> <td>Nota no requerida</td> <td></td> <td></td> <td></td> <td></td> <td></td> <td></td> <td>2</td> <td></td> </tr> </tbody> </table>	Nota	Via 0: PAAU	Via 7: PAAU amb estudis iniciats	Via 4: FP2 o MP3 o AAiOA o CFGS	Via 8: FP2 o MP3 o AAiOA o CFGS amb estudis iniciats	Via 2: diplomad, llicenciat o assimilad	Via 9: majors de 25 anys	Via 10: majors de 40 anys	Via 11: majors de 45 anys	05 - <06	9	7	3	1	2	4		0	06 - <07	10	4	4	1	1	2		0	07 - <08	7	2	3	1	3	0		0	08 - <09	2	0	1	0	1	0		0	09 - <10	1	1	0	0	0	0		0	10 - <11	0	1	0	0					11 - <12	1	0	0	0					12 - <13	0	0	0	0					13 - 14	0	0	0	0					Nota no requerida							2				
Nota	Via 0: PAAU	Via 7: PAAU amb estudis iniciats	Via 4: FP2 o MP3 o AAiOA o CFGS	Via 8: FP2 o MP3 o AAiOA o CFGS amb estudis iniciats	Via 2: diplomad, llicenciat o assimilad	Via 9: majors de 25 anys	Via 10: majors de 40 anys	Via 11: majors de 45 anys																																																																																																	
05 - <06	9	7	3	1	2	4		0																																																																																																	
06 - <07	10	4	4	1	1	2		0																																																																																																	
07 - <08	7	2	3	1	3	0		0																																																																																																	
08 - <09	2	0	1	0	1	0		0																																																																																																	
09 - <10	1	1	0	0	0	0		0																																																																																																	
10 - <11	0	1	0	0																																																																																																					
11 - <12	1	0	0	0																																																																																																					
12 - <13	0	0	0	0																																																																																																					
13 - 14	0	0	0	0																																																																																																					
Nota no requerida							2																																																																																																		

i m a t r i c u l a c i ó	Estudiants matriculats per numero de crèdits	Crèdits Matriculats	Nº Alumnes
		<15	0
		<30	2
		<45	16
		>=45	57
	Estudiants matriculats de per província de procedència	Província	Nº Alumnes
		Barcelona	68
		Girona	2
		Lleida	1
		Tarragona	3
		Resta de províncies i sense informar	1
	Estudiants matriculats per comarca de procedència	Comarca	Nº Alumnes
		Barcelonès	32
		Resta de comarques i sense informar	43
	Estudiants matriculats per estudis del pare	Nivell d'estudis	Nº Alumnes
		Altres / NS / NC	7
		Batxillerat o FP 2n grau	26
		Diplomat o Enginyer Tèc.	3
		Dr., Llicenciat, Enginyer o Arquitecte	7
		EGB o FP 1er grau	12
		Estudis primaris	15
		Sense estudis	2
	Estudiants matriculats per estudis de la mare	Nivell d'estudis	Nº Alumnes
		Altres / NS / NC	11
		Batxillerat o FP 2n grau	17
		Diplomat o Enginyer Tèc.	7
		Dr., Llicenciat, Enginyer o Arquitecte	7
EGB o FP 1er grau		10	
Estudis primaris		15	
Sense estudis		5	

Procés	Indicador	Descripció	Curs 2009-10	Curs 2010-11	Curs 2011-12	
Planificació i gestió docent + Desenvolupament de l'ensenyament	Assignatures amb pla docent publicat (peq060e)	Percentatge d'assignatures que tenen publicat a la web (GRAD) el seu pla docent respecte al total d'assignatures actives	100,00%	100,00%	100,00%	
	Assignatures de grau amb menys de 10 estudiants (peq060b)	Nº d'assignatures amb menys de 10 estudiants matriculats respecte total d'assignatures de l'ensenyament que s'oferten	0,00%	7,14%	3,70%	
	Estudiants repetidors per assignatura (peq060f) (Repetidors respecte total matriculats per assignatura. Veure document)	http://www.ub.edu/agenciaqualitat/seguiment/repetidorsgrau_11_12.pdf				
	Taxa estudiants repetidors per ensenyament	Percentatge d'estudiants que han matriculat alguna assignatura repetida respecte el total de matriculats.	No aplica	23,77%	34,08%	
	Taxa d'estudiants que realitzen el Treball Final de Grau (peq061a)	Percentatge d'estudiants que s'han presentat al TFG respecte al total d'estudiants matriculats	No aplica	No aplica	4,85%	
	Taxa d'estudiants que no aproven el Treball Final Grau (peq061b)	Percentatge d'estudiants que suspenen el TFG respecte al total d'estudiants matriculats	No aplica	No aplica	0,00%	
	Taxa d'estudiants amb alta qualificació del Treball Final Grau (peq061c)	Percentatge d'estudiants amb una qualificació del TFG >8 respecte al total d'estudiants que l'han aprovat	No aplica	No aplica	20,00%	
	Mètodes docents	Descripció	Percentatge d'hores de docència per tipologia de crèdit	Activitat		% hores
				Teoria		68,33%
				Pràctiques d'aula		27,06%
Pràctiques de laboratori				0,00%		
Pràctiques exteriors				0,00%		
Seminaris		4,61%				
Professorat	Dades	Descripció	Curs 2011-12			
	Nombre total de professorat segons memòria verificada	Nombre total de professorat segons memòria verificada	55			
	Nombre total de professorat (amb docència planificada GRAD)	Nombre total de professorat (amb docència planificada GRAD)	57			
	Docència impartida per doctors	Percentatge de docència impartida per doctors	46,41%			
	Percentatge de docència impartida segons la categoria del professorat	Catedràtic	1,54%			
		Catedràtic d'escola universitària	0,00%			
		Titulars i agregats	22,66%			
		Lectors	7,26%			
		Titular d'Escola Universitària	31,00%			
		Associats i associats mèdics	20,16%			
Altres (ajudants, col·laboradors, emèrits, investigadors, visitants)		15,30%				
Sense especificar	2,08%					

Procés	Indicador	Descripció	Curs 2009-10	Curs 2010-11	Curs 2011-12
Gestió de les pràctiques externes	Valoració dels estudiants de les pràctiques no curriculars (peq 070b)	Nombre d'informes que valoren positivament les pràctiques no curriculars realitzades respecte del nombre total d'informes de valoració dels estudiants que varen realitzar pràctiques no curriculars el darrer curs acadèmic. Valor de referència: >7 (escala de referència d'1 a 10)	No aplica	No disponible	27/27
	Valoració dels tutors de les pràctiques no curriculars (peq070c)	Nombre d'informes que valoren positivament les pràctiques no curriculars realitzades pels estudiants partit per nombre total d'informes dels tutors de pràctiques externes del darrer curs acadèmic. Valor de referència: >7(escala de referència d'1 a 10)	No aplica	No disponible	28/28
	Taxa d'estudiants que realitzen pràctiques externes no curriculars (peq070d)	Percentatge d'estudiants que han realitzat pràctiques externes no curriculars respecte del total d'estudiants matriculats.	No aplica	No disponible	14,15%
	Valoració dels estudiants de les pràctiques curriculars (peq070e)	Nombre de memòries i/o informes que valoren positivament les pràctiques curriculars partit per nombre total d'informes de valoració dels estudiants matriculats en les pràctiques curriculars.	No aplica	No disponible	0/0
	Valoració dels tutors de les pràctiques curriculars (peq070f)	Nombre d'informes que valoren positivament les pràctiques curriculars realitzades pels estudiants respecte del nombre total d'informes dels tutors de pràctiques externes.	No aplica	No disponible	0/0
	Taxa d'estudiants que realitzen pràctiques externes curriculars (optatives) (peq070g)	Percentatge d'estudiants del darrer curs acadèmic que varen realitzar pràctiques externes curriculars (optatives) respecte al total d'estudiants matriculats.	No aplica	No aplica	No aplica
Gestió de la mobilitat i la internalització de l'estudiant	Estudiants estrangers en programes de mobilitat (peq080b1)	Percentatge d'estudiants estrangers en programes de mobilitat respecte al nombre total d'estudiants matriculats a l'ensenyament	No aplica	1,13%	0,00%
	Estudiants de la UB en programes de mobilitat internacional(peq080b2)	Percentatge d'estudiants de la UB en programes de mobilitat respecte al nombre total d'estudiants matriculats a l'ensenyament	No aplica	No aplica	0,32%
	Estudiants d'universitats espanyoles en programes de mobilitat (peq090a1)	Percentatge d'estudiants d'altres universitats espanyoles en programes de mobilitat nacional respecte al nombre total d'estudiants matriculats a l'ensenyament en curs acadèmic corrent	No aplica	0,00%	0,83%
	Estudiants de la UB en programes de mobilitat nacional (peq090a2)	Percentatge d'estudiants de la UB en programes de mobilitat nacional respecte al nombre total d'estudiants matriculats a l'ensenyament en curs acadèmic corrent	No aplica	0,00%	0,00%

Procés	Indicador	Descripció	Curs 2009-10	Curs 2010-11	Curs 2011-12	
R e s u l t a t s	Temps de resposta a les queixes rebudes al centre (peq100a)	Valor mitjà en dies del temps que es triga a donar resposta a una queixa rebuda al centre. <i>(Donar resposta vol dir realitzar una primera anàlisi de la queixa i iniciar els tràmits adients per resoldre aquesta (la desestimació de la queixa també és una resposta).</i>	No aplica	3	2	
	Millores esdevingudes de les queixes, reclamacions i suggeriments rebuts (peq100c)	Nombre de propostes de millores aprovades per la seva implantació i que es van elaborar a partir de l'anàlisi de les queixes, reclamacions i suggeriments rebuts al centre al darrer curs.	No aplica	1	1	
	Taxa d'abandonament inicial (peq130f)	Percentatge d'estudiants de nou accés que no es tornen a matricular el curs següent	32,60%	37,88%	46,08%	
	Taxa de rendiment (peq130e)	Crèdits ordinaris superats respecte el total de crèdits ordinaris matriculats	52,50%	58,85%	64,84%	
	Taxa de rendiment desagregada per nota d'accés	Nota d'accés	Taxa	G1030		
		05 - <06	44,04%			
		06 - <07	53,53%			
		07 - <08	47,45%			
		08 - <09	54,65%			
		09 - <10	25,00%			
		10 - <11	30,00%			
		11 - <12	90,00%			
	12 - <13	0,00%				
	13 - 14	0,00%				
	Indicadors i dades	Descripció	Curs 2009-10	Curs 2010-11	Curs 2011-12	
	Percentatge de participació <i>bruta</i> (prèvia a l'elaboració d'informes) en les enquestes de valoració dels estudiants sobre les assignatures i el professorat:	Mòdul assignatura 1r Semestre	50,89%	51,43%	45,60%	
		Mòdul assignatura 2n Semestre	47,42%	26,76%	30,29%	
Mòdul professorat 1r Semestre		44,68%	46,12%	37,33%		
Mòdul professorat 2n Semestre		45,99%	23,04%	27,54%		
Percentatge de participació <i>ajustada</i> (dels informes elaborats) en les enquestes de valoració dels estudiants sobre les assignatures i el professorat:	Mòdul assignatura 1r Semestre	50,74%	51,43%	45,60%		
	Mòdul assignatura 2n Semestre	47,42%	27,05%	30,56%		
	Mòdul professorat 1r Semestre	45,11%	46,12%	37,33%		
	Mòdul professorat 2n Semestre	45,98%	24,27%	28,51%		
Satisfacció dels estudiants amb els espais i els equipaments utilitzats per dur a terme les assignatures	Valor promig de l'ensenyament obtingut a la qüestió "Els espais i equipaments han estat adients per a les activitats dutes a terme" de l'enquesta d'opinió de les assignatures de Grau	No aplica	7,34	7,28		
Satisfacció dels estudiants amb les instal·lacions del centre (dades per centre) (peq110c)	Valor promig del centre obtingut als ítems "aules", "aules d'informàtica", "aules d'estudis", "sales de treball del CRAI" de l'enquesta als estudiants sobre serveis, activitats i instal·lacions de la UB.	No aplica	4,53	5,71		
Satisfacció dels estudiants amb el material d'estudi i consulta de les assignatures	Valor promig de l'ensenyament obtingut a la qüestió "El material d'estudi i de consulta proposat (bibliografia, documents, recursos didàctics, etc) ha estat útil per a l'aprenentatge de l'assignatura" de l'enquesta d'opinió de les assignatures de Grau	No aplica	6,86	6,88		
Satisfacció dels estudiants amb els recursos didàctics utilitzats en la docència (dades per centre) (peq110b)	Valor promig del centre obtingut als ítems relatius al "Campus Virtual" i "recursos electrònics i en paper" de l'enquesta als estudiants sobre serveis, activitats i instal·lacions de la UB.	No aplica	7,2	7,25		
Per obtenir més informació podeu consultar la pàgina web			http://winddat.aqu.cat/			

Font: Planificació Academicodocent (PA) - Servei de Planificació i Anàlisi (SPA) - Centre d'impartició de l'ensenyament