

# GRAU EN INFORMACIÓ I DOCUMENTACIÓ

## INFORME DE SEGUIMENT DEL CURS ACADÈMIC

### 2012-2013

**Informe elaborat per:** *Sra. Marina Salse Rovira*  
*(cap d'estudis), març de 2014*

**Informe revisat per:** *Comissió de Qualitat del*  
*centre, març de 2014*

**Informe aprovat per:** *Comissió Acadèmica de*  
*Facultat*

*Data: 19 de març de 2014*

## Sumari

<b>1. PRESENTACIÓ .....</b>	<b>3</b>
1.1. Fitxa identificativa de l'ensenyament .....	4
1.2. Seqüenciació de la implantació de la planificació acadèmica .....	4
1.3. Tractament de recomanacions dutes a terme per agències d'avaluació externes.....	5
<b>2. INFORMACIÓ PUBLICADA .....</b>	<b>6</b>
2.1. Al web del centre.....	6
2.2. Al web de l'ensenyament.....	7
2.3. Seguiment i actualització de la informació publicada .....	9
<b>3. ANÀLISI VALORATIVA DE L'ENSENYAMENT.....</b>	<b>10</b>
3.1. Dades accés i matrícula.....	11
3.2. Orientació a l'estudiant.....	16
3.3. Planificació i gestió docent .....	18
3.4. Pràctiques externes .....	20
3.5. Mobilitat nacional i internacional .....	23
3.6. Treball final de grau .....	24
3.7. Professorat .....	25
3.8. Gestió dels recursos materials i serveis .....	26
3.9. Resultats.....	28
3.9.1. Queixes, reclamacions i suggeriments	
3.9.2. Satisfacció de l'alumnat amb l'acció docent, la planificació d'assignatures i la satisfacció dels graduats	
3.9.3. Rendiment acadèmic	
<b>4. PROPOSTES DE MILLORA.....</b>	<b>34</b>
4.1. Disseny, implementació i seguiment de les accions de millora .....	34
4.2. Propostes de millora que es deriven de la valoració que es fa del desplegament de la titulació, incloent-hi totes les propostes de modificació i pla de seguiment.....	34
4.3. Seguiment de les accions de millora del curs 09/10, 10/11 i 11/12 .....	39
<b>5. EL SISTEMA D'ASSEGURAMENT INTERN DE LA QUALITAT (SAIQU) COM A EINA PER AL SEGUIMENT DE LES TITULACIONS DEL CENTRE .....</b>	<b>44</b>

## DESPLEGAMENT I SEGUIMENT DE LES TITULACIONS OFICIALS A LA UB:

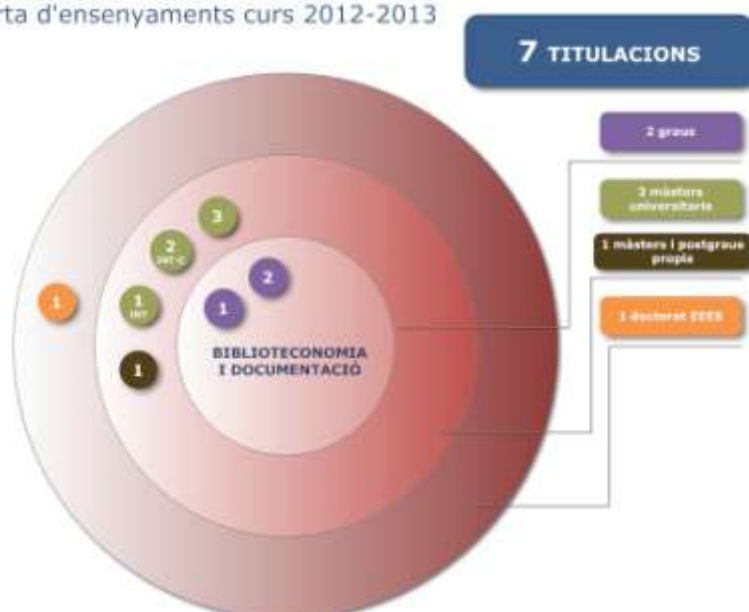
### 1. PRESENTACIÓ

El grau d'Informació i Documentació s'imparteix a la Facultat de Biblioteconomia i Documentació de la Universitat de Barcelona des del curs 2009-10 i substitueix de forma gradual l'oferta docent de la diplomatura de Biblioteconomia i Documentació i de la llicenciatura de Documentació, ambdós ensenyaments actualment en procés d'extinció.

La diplomatura s'implantà a l'Estat espanyol l'any 1981, amb la publicació al BOE de les directrius de plans d'estudis per a les escoles de Biblioteconomia i Documentació. L'Escola Universitària Jordi Rubió i Balaguer de Biblioteconomia i Documentació, actual Facultat de Biblioteconomia i Documentació, va ser la primera escola en oferir aquesta diplomatura, hereva dels estudis especialitzats que ja s'oferien des de 1915. La llicenciatura de Documentació s'implantà a l'Estat espanyol l'any 1992, amb la publicació al BOE de les directrius generals pròpies. A la Facultat s'inicià el curs 1998-99.

Al curs 2012-2013, el grau d'Informació i Documentació s'imparteix a la Facultat de Biblioteconomia i Documentació de la Universitat de Barcelona, juntament amb altres sis titulacions, tal i com es mostra a la figura següent:

FACULTAT DE BIBLIOTECONOMIA I DOCUMENTACIÓ  
Oferta d'ensenyaments curs 2012-2013



### 1.1. Fitxa identificativa de l'ensenyament

<b>Informació i Documentació</b>	Any en que es va començar a impartir l'ensenyament	2009
	Oferta de places	110
	Nº estudiants nou accés	67
	Nº total matriculats	305
	Graduats al darrer curs	30
<b>2012-2013</b>		

#### Objectius de la titulació

- Formar especialistes en disseny, gestió i avaluació de serveis d'informació d'acord amb les necessitats d'una comunitat geogràfica, virtual o vinculada a una organització.
- Desenvolupar competències específiques de captura, selecció, organització, preservació i difusió d'informació i documentació mitjançant l'aplicació de les tecnologies.
- Desenvolupar habilitats de comunicació pròpies de la mediació entre els usuaris i els documents, així com les competències de gestió de recursos per assegurar la qualitat dels serveis.
- Formar professionals de mentalitat oberta al canvi que s'integrin en entorns laborals marcats per la constant innovació de processos i instruments, i que sàpiguen posar de relleu el valor estratègic de la informació i la documentació en tot tipus d'organització.

### 1.2. Seqüenciació de la implantació de la planificació acadèmica

Curs a curs títols de 4 anys (240 crèdits)

Assignatures	2009-10	2010-11	2011-12	2012-13
Primer	Docència	Docència	Docència	Docència
Segon		Docència	Docència	Docència
Tercer			Docència	Docència
Quart				Docència

Tot i estar prevista inicialment la implantació curs a curs, a més dels 180 crèdits de primer, segon i tercer curs, el 2011-12 es van oferir també 51 crèdits d'assignatures de quart curs (prèvia aprovació dels òrgans competents a la UB), per tal de fer possible la matriculació als alumnes adaptats de la diplomatura de Biblioteconomia i Documentació i de la Llicenciatura de Documentació, com també als alumnes ja diplomats que accedien a la retitulació. La programació d'aquets crèdits va tenir en compte les taules de reconeixement i equivalències entre assignatures i els criteris fixats per les normatives de matrícula i de permanència de la UB, que estableixen el nombre de crèdits mínims a matricular.

El curs 2012-2013 es regularitza i completa el calendari d'implantació i l'oferta passa a ser dels 240 crèdits.

### **1.3. Tractament de recomanacions dutes a terme per agències d'avaluació externes**

Aquest grau no té recomanacions externes pendents de resoldre.

- Informe de verificació d'ANECA (2009): cap recomanació.
- Informe d'avaluació de l'informe de seguiment del curs 2009-2010 (17/11/2011): totes les recomanacions seguides i accions dutes a terme, tal com consta a l'informe següent, del 2010-2011, que no va ser avaluat per AQU, com tampoc el del 2011-2012.
- Informe final favorable a la modificació per introducció de la modalitat semipresencial (09/04/2013): cap recomanació pendent.

## 2. INFORMACIÓ PUBLICADA

### 2.1. Al web del centre

El centre publica en el seu web (<http://www.ub.edu/biblio/>) tota la informació bàsica relacionada amb el desenvolupament operatiu del programa formatiu conjuntament amb els indicadors relacionats. Aquesta informació segueix els criteris generals d'estructura i continguts unificats per a totes les titulacions de la UB.

La informació pública s'ha estructurat segons els grups d'interès a qui s'adreça.

- Futurs estudiants: informació descriptiva general, breu i sintètica amb referents per poder demanar més informació i amb un objectiu bàsic de difusió i captació.

<http://www.ub.edu/biblio/futurs/>

- Alumnes de nou accés: informació puntual que necessiten per iniciar el procés de matrícula i les classes (destacat al juliol i setembre)

<http://www.ub.edu/biblio/futurs/presentacio.php>

A l'adreça indicada hi ha un apartat específic per als alumnes de nou accés amb la informació que necessiten. Tanmateix, al mes de maig es crea un apartat específic destacat a la pàgina principal del web de la Facultat amb tota la informació detallada relacionada amb el procés de preinscripció i matrícula; les jornades d'acollida i l'inici de les classes.

- Alumnes de l'ensenyament: informació més pràctica per al seguiment diari dels seus estudis i sobre tots els tràmits que puguin necessitar (mobilitat, pràctiques externes...)

<http://www.ub.edu/biblio/grau-dinformacio-i-documentacio/presentacio.html>

A la pàgina principal de la Facultat hi ha un menú ("Col·lectius Facultat") amb accés diferenciat per als diferents col·lectius, un d'ells, el d'"Alumnes grau ID". L'enllaç obre fins a dos nivells jeràrquics de menú, amb totes les opcions d'informació que necessiten (guia acadèmica, normativa, beques, tràmits, instal·lacions, representants d'alumnes...)

- PAT o accions d'orientació dirigides als futurs estudiants, alumnes nou accés i alumnes ensenyament: informació sobre l'objectiu del Pla d'Acció Tutorial, la seva organització i les dades de contacte del seu coordinador.

<http://www.ub.edu/biblio/grau-dinformacio-i-documentacio/pla-daccio-tutorial-pat.html>

A banda d'aquesta pàgina, el PAT disposa d'un espai al campus Virtual de la UB, en el qual estan inclosos tots els alumnes i els tutors del PAT. Aquest espai s'utilitza per vehicular la informació i la comunicació entre tutors i alumnes.

- Societat: informació adreçada a empreses i institucions d'àmbit acadèmic i professional i altres organismes i/o persones.

<http://www.ub.edu/biblio/institucions-i-empreses.html>

També es pot trobar informació important per a la societat distribuïda en diferents epígrafs de la pàgina principal del web de la Facultat (lloguer d'espais, recerca, publicacions, ensenyaments...) (<http://www.ub.edu/biblio/>).

- Professorat: informació de contacte (adreça de correu electrònic, tel., despatx...)

<http://www.ub.edu/biblio/grau-dinformacio-i-documentacio/professorat.html>

També es pot consultar la informació des de la pàgina web de cada assignatura, en la qual s'especifica el professorat de cada grup i es dona accés a una fitxa amb les seves dades de contacte.

- Així mateix, el centre, mitjançant el seu apartat de Sistema de Gestió de la Qualitat publica informació completa relacionada amb els indicadors de tots els seus ensenyaments oficials.

<http://www.ub.edu/biblio/sistema-de-qualitat/sistema-de-qualitat.html>

## **2.2. Al web de l'ensenyament**

- Descripció general de l'ensenyament: admissió i orientació dels estudiants (<http://www.ub.edu/biblio/grau-dinformacio-i-documentacio/pla-daccio-tutorial-pat.html>), competències i objectius d'aprenentatge de l'ensenyament, professorat, estructura curricular.

<http://www.ub.edu/biblio/grau-dinformacio-i-documentacio/presentacio.html>

- Dades de l'ensenyament: sistema de gestió de la qualitat al centre, dades dels cursos 09/10, 10/11, 11/12 i 12/13.

<http://www.ub.edu/biblio/grau-dinformacio-i-documentacio/dades-de-lensenyament.html>

- Informació relativa a les assignatures: pla docent

<http://www.ub.edu/biblio/grau-dinformacio-i-documentacio/plans-docents-horaris-de-classes-i-calendari-davaluacions-curs-2013-2014-3.html>

En aquesta adreça es dona informació sobre totes les assignatures i grups, plans docents, horaris, aules, professorat i calendari d'exàmens.

- Informació relativa al disseny, gestió i desenvolupament del TFG

<http://www.ub.edu/biblio/grau-dinformacio-i-documentacio/treball-de-fi-de-grau.html>

- Informació relativa a les pràctiques externes del grau: nombre de places, llistat d'institucions, procediment per la inscripció i selecció...

<http://www.ub.edu/biblio/practicum.html>

A banda de la informació que s'ofereix en aquesta pàgina, durant el curs 212-2013 es va desenvolupar una guia detallada del Pràcticum per a aquells alumnes que l'havien de matricular el curs següent.

[http://www.ub.edu/biblio/docs/grau/Guia\\_Practicum\\_2013.pdf](http://www.ub.edu/biblio/docs/grau/Guia_Practicum_2013.pdf)

- Mecanismes de participació dels estudiants en el sistema d'assegurament de la qualitat de l'ensenyament,

<http://www.ub.edu/biblio/organs-de-govern/comissio-de-qualitat.html>

A banda de la pertinença d'alumnes a la Comissió de Qualitat en la qual es discuteixen i elaboren els procediments de qualitat i es planifica i avalua la seva implantació, els alumnes tenen representants a tots els òrgans de decisió i govern i un espai específic al Campus Virtual que facilita el contacte entre els alumnes i els seus representants, com també una pàgina informativa de la seva representació als diversos òrgans de govern (<http://www.ub.edu/biblio/espai-dels-estudiants.html>). També poden intervenir en la millora dels processos de forma indirecta a partir de les seves queixes i suggeriments i les seves reunions amb els tutors del Pla d'Acció Tutorial.

- Mecanismes de defensa de l'estudiant, informació sobre els procediments d'atenció de queixes, reclamacions i suggeriments

<http://www.ub.edu/biblio/directori/directori-de-la-facultat/bustia-de-suggeriments.html>

Enllaç directe des de la pàgina principal de la Facultat, apartat *Dreceres*, com també des d'una entrada al directori de càrrecs, unitats, serveis i personal de la Facultat. A banda d'això, hi ha alumnes a la Comissió de Qualitat i als diferents òrgans de govern, on es va aprovar i difondre, respectivament, el procediment específic de qualitat Gestió de queixes, reclamacions i suggeriments. Finalment, destacar que el formulari de



queixes, reclamacions i suggeriments està disponible també des de l'enllaç "Alumnes grau ID" del menú "Col·lectius Facultat" que es troba a la pàgina principal de la Facultat.

El centre disposa del butlletí setmanal digital *Notícies de la Facultat de Biblioteconomia i Documentació* (<http://bd.ub.edu/noticies/>) que fa difusió de tota l'activitat de la Facultat, els seus ensenyaments, professors i assignatures, com també de les principals notícies en relació al món professional de la biblioteconomia, la documentació i la gestió de la informació. Actualment, alumnat, professorat, personal d'administració i serveis, institucions i persones relacionades amb l'àmbit que hi estiguin interessades reben per correu electrònic el sumari de les notícies publicades cada setmana, amb un enllaç que facilita anar a llegir-les completes al butlletí.

En referència a la menció feta en informes anteriors sobre el projecte de la UB per a la modificació de la web específica dels seus ensenyaments de grau i màster, val a dir que és una tasca que encara no ha estat finalitzada el curs 2012-2013. S'ha començat a treballar amb alguns màsters nous, però les plantilles encara no estan disponibles per a tots els ensenyaments i en aquests moments no hi ha recursos econòmics per a dedicar a aquest projecte.

### **2.3. Seguiment i actualització de la informació publicada**

La posada en marxa del sistema d'assegurament de la qualitat (SAIQU) introdueix els mecanismes per assegurar que la informació disponible sigui correcta i que s'actualitza amb la freqüència adequada. A tal efecte a tots els apartats del web s'indica la data de la darrera actualització.

La informació s'actualitza de forma periòdica amb diferent freqüència segons els casos:

- Diàriament en els casos de notícies i agenda.
- Anualment o semestralment pel que fa a la informació de planificació de l'ensenyament, d'acord amb els períodes establerts per als canvis en la planificació docent.
- Puntualment, quan escau, en el cas de situacions de canvi no previstes.

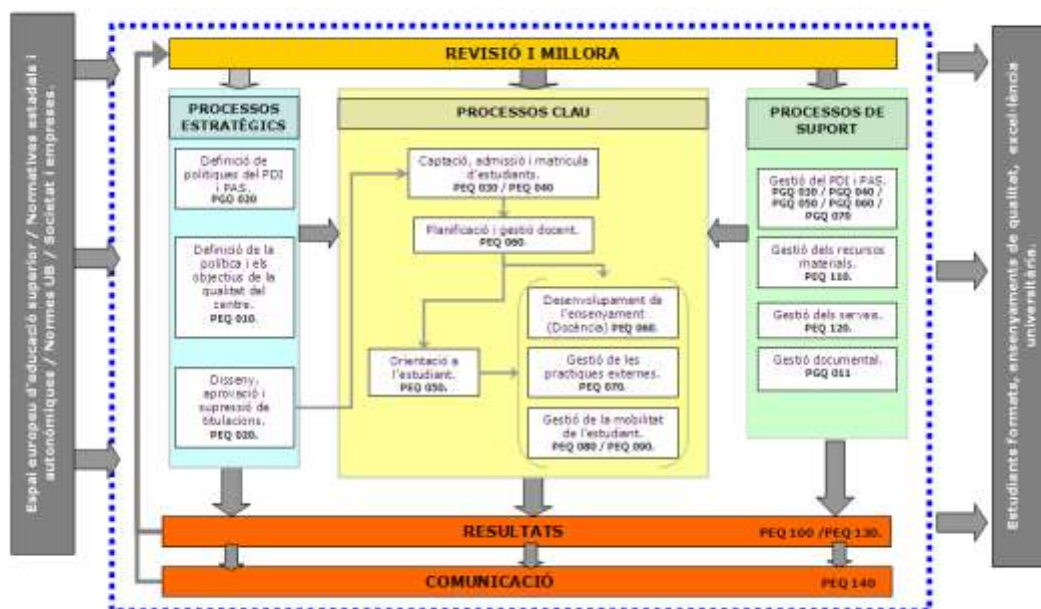
Per tal de mantenir sempre la vigència de la informació al web, els responsables (degà, secretari docent, cap de secretaria, becari i professor coordinador del web) es reuneixen periòdicament.

### 3. ANÀLISI VALORATIVA DE L'ENSENYAMENT

A través del sistema d'Assegurament de la Qualitat (SAIQU) s'ha elaborat el mapa de processos de cada centre, cosa que ha permès identificar i classificar cada un dels processos clau que intervenen en el programa formatiu de l'ensenyament. A més, el SAIQU proposa el desplegament gradual d'un conjunt d'indicadors lligats als diversos processos, fins al moment de l'acreditació.

Una de les tasques que ha estat duent a terme la Comissió de Qualitat del centre és desplegar el SAIQU a través del mapa de processos i els seus procediments associats. D'aquesta manera des del centre ja s'ha reflexionat sobre qui i com s'ha de fer la tasca de planificació i avaluació dels diversos processos.

MAPA DE PROCESSOS DEL SAIQU AL CENTRE



El nostre ensenyament es va iniciar al curs 2009-2010. Actualment tots els procediments específics de qualitat indicats pel SAIQU estant implantats a l'ensenyament. Aquest fet garanteix i facilita la recollida i anàlisi d'indicadors relatius als següents processos:

- Definició del perfil d'ingrés, admissió i matriculació dels estudiants de grau (PEQ 030)
- Orientació a l'estudiant de grau (PEQ 050)
- Desenvolupament de l'ensenyament: metodologia i avaluació d'aprenentatges (PEQ 060)
- Gestió de les pràctiques externes (PEQ 070)
- Gestió de la mobilitat internacional de l'estudiant (PEQ 080)

- Gestió de la mobilitat nacional de l'estudiant (PEQ 090)
- Gestió de queixes, reclamacions i suggeriments (PEQ 100)
- Gestió i millora dels recursos materials (PEQ 110)
- Gestió i millora dels serveis (PEQ 120)
- Anàlisi dels resultats (PEQ 130)

### 3.1. Dades accés i matrícula

El procediment de qualitat PEQ 030 estableix que el Consell d'Estudis del grau analitza les dades relatives a l'accés, la matriculació i el perfil dels nous estudiants a partir de la informació proporcionada per: Planificació Academicodocent, la Secretaria d'Estudiants i Docència (SED) i el coordinador del Pla d'Acció Tutorial (que les obté a través dels tutors que realitzen les tutories). El cap d'estudis fa arribar les conclusions de valoració del Consell d'Estudis al deganat i se n'informa a la Junta de Centre, que ha d'aprovar les propostes de millora que es presentin. En concret, la valoració de les dades es va fer en reunió de Consell d'estudis de 21 de novembre de 2012 atès que les dades relatives a la matriculació de l'octubre no estaven disponibles abans.

#### **Preinscripció, accés i matrícula**

Per al curs 2012-2013 l'oferta de places de nou accés en el Grau d'Informació i Documentació ha estat de 85 places per a la modalitat presencial i de 35 places per a la modalitat semipresencial, mentre que al curs 2011-2012 aquesta oferta havia estat de 90 persones en el grau presencial i 30 en el grau semipresencial. Els motius del canvi rau en la gran acollida que va tenir el grau semipresencial en el curs 2011-2012 (30 matriculats sobre 30 places ofertes) mentre que en el grau presencial semblava detectar-se una tendència a la disminució de la demanda. Per aquesta raó es va reduir l'oferta de 90 a 85 places en el benentès que, probablement, la redistribució de places no impediria la matriculació d'alumnes que volguessin entrar en la modalitat presencial.

Quant a la demanda, les dades proporcionades per l'Agència de Polítiques i Qualitat de la UB mostren que, en la preinscripció del curs 2012-2013, 207 persones han fet demanda dels estudis de Grau en Informació i documentació, de les quals 56 ho han fet en primera opció. D'això en resulta que la demanda en primera opció en relació a l'oferta presenta una ràtio de 0,51%. En relació als cursos anteriors aquesta ràtio tendeix a mantenir-se estable o inclús a incrementar-se (0,48 el 2010-2011, 0,50 el 2011-2012) després d'haver davallat en relació al curs 2009-2010 (0,78). Quant a la resta de preferències exposades pels alumnes en el moment de la preinscripció hi ha un clar domini de l'àmbit de ciències jurídiques i socials, sense que hi hagi un ensenyament que destaquí de forma clara, ja que les altres carreres més demandades

(amb un 7% del total de les demandes en totes elles) són Educació Primària, Relacions Laborals, Comunicació Audiovisual, Educació Social, Treball Social i Belles Arts.

Quant a la **nota de tall**, el curs 2012-2013 ha estat d'un 5,12 (5,00 els cursos 2010-2011 i 2011-2012), fet que ubica el grau en Informació i Documentació en la posició 47 sobre 58 ensenyaments de Grau de la UB, mentre que el valor de la nota d'admissió del quintil ha estat 7,24, superior a la del curs 2011-2012 (6,93).

Tot i que tant la nota de tall com la nota d'admissió del quintil sembla que tendeixen a créixer, encara són baixes, fet que provoca que hi hagi alguns alumnes amb un baix nivell acadèmic, qüestió que es comentarà amb detall a l'apartat d'anàlisi de resultats (3.9). Per tant, per pujar el nivell acadèmic d'entrada dels alumnes caldria o bé aconseguir augmentar la matrícula (especialment la de juliol) o reduir el nombre de places que s'ofereixen.

A Catalunya no existeixen altres graus similars impartits en universitats públiques (només s'imparteix a la UOC, però no se'n coneixen les dades). Per aquest motiu no és possible fer una comparativa de les notes de tall d'aquest grau amb d'altres graus similars catalans. Si les comparem amb altres universitats espanyoles hi ha 3 universitats (La Coruña, Múrcia i València) on la nota de tall supera el 6 o fins i tot el 7,67 (a La Coruña) però cal tenir en compte que l'oferta de places és generalment molt menor en dues d'elles (45 a la Corunya, 50 a Múrcia i 90 a València).

El percentatge d'alumnes que han triat els estudis d'Informació i Documentació en **primera opció** en relació al total d'alumnes matriculats és elevat (84,2%) i puja fins al 100% en els alumnes de la modalitat semipresencial (segons dades obtingudes en les tutories prematrícula del Pla d'Acció Tutorial, que són concordants amb les dades de preinscripció de l'OOAU). Com es veurà en l'anàlisi de perfils d'accés, els alumnes que trien aquesta modalitat solen tenir una edat molt més elevada que els seus companys de presencial, sovint treballen i tenen altres estudis iniciats o completats. D'aquí que la tria d'una modalitat que requereix un percentatge important de feina autònoma, sigui una decisió meditada i amb una orientació clarament professionalitzadora.

Pel que fa a l'**itinerari**, dominen els estudiants que trien seguir els estudis a temps complet (71,8% segons dades UB i 68,20% segons dades obtingudes de les tutories prematrícula). El gruix de la matriculació a temps complet es concentra en la modalitat presencial i està molt vinculada al fet de no treballar. Segons la informació obtinguda en les tutories prematrícula el 82,54% dels alumnes de la modalitat presencial han triat l'itinerari complet mentre que entre els alumnes de la modalitat semipresencial aquesta xifra baixa fins el 53,85%.

Quant a les **vies d'accés**, les dades provenen de les tutories prematrícula<sup>1</sup> que realitzen els professors membres del Pla d'Acció Tutorial als nous estudiants, donat que les dades de l'OOAU només incorporen dades d'alumnes matriculats al juliol. Segons les dades recollides

---

<sup>1</sup> Es van realitzar 71 tutories en el cas del grau presencial i 13 per a la modalitat semipresencial, nombre una mica per sota del total de matriculats finalment.

per l'equip de tutors aquestes són les vies d'accés de les modalitats presencial i semipresencial:

Via d'accés (presencial)		%
Batxillerat	36	50,70
CFGS	19	26,76
Estudis superiors iniciats	14	19,72
Majors 25 anys	2	2,82

71

Via d'accés (semipresencial)		%
Batxillerat	4	30,77
CFGS	2	15,38
Estudis superiors iniciats	4	30,77
Accés majors 25 anys	3	23,08

13

Aquestes vies d'accés mostren que en el grau presencial la via majoritària d'entrada segueix essent el batxillerat (51,4% l'any 2011-2012) però que la presència d'alumnes provinents de cicles formatius o provinents d'altres titulacions esdevé també molt important, fet que podria indicar que els alumnes que accedeixen al nostre grau ho fan amb la finalitat de complementar i millorar una formació professional de la qual ja disposen i, per tant, incrementar les seves expectatives laborals.

La matriculació final en el **grau presencial** ha estat de 67 alumnes de nou accés, als quals cal sumar 8 alumnes retitulats i 3 adaptats, el que dona un total de 78 alumnes. Si es comparen aquestes xifres amb les del anys anteriors es veu que hi ha hagut una davallada en el nombre d'alumnes de nou accés (105 el curs 2011-2012, 124 el curs 2010-2011), fet que sembla consolidar la tendència a la baixa ja iniciada en els cursos anteriors.

Les dades exposades mostren que la matriculació dels estudis d'Informació i Documentació en la modalitat presencial tendeix a decreïxer i que la demanda en primera opció no és gaire elevada ja que no cobreix totalment l'oferta. No són clares les raons que porten a aquesta davallada però, pel que fa als alumnes de perfil bàsic, es pot atribuir al desconeixement d'aquests estudis que es pot combinar amb l'atracció que exerceixen actualment altres carreres molt més mediàtiques (Comunicació Audiovisual), tradicionals (Dret, Humanitats) o amb perfils de treball ben definits (Psicologia o Mestre en Educació primària). La gran diversitat d'altres preferències que demanen els nostres alumnes mostra que, en molts casos, els estudis d'Informació i Documentació no es troben vinculats a cap carrera determinada, sinó que es poden considerar transversals i complementaris a moltes d'elles. Això podria explicar la raó per la qual el nombre de nous alumnes que accedeixen amb altres estudis superiors iniciats arribi al 19,7 % en la modalitat presencial i al 30,8 en la semipresencial.

Però en la baixa matriculació incideixen també altres elements, com ara la disminució d'alumnes d'octubre (conseqüent amb la disminució en la matrícula d'alumnat a la UB entre el curs 2011-2012 i el 2012-2013) o l'increment de les taxes (recordem que la ràtio d'alumnes que demanen la carrera en primera opció es manté estable i, fins i tot, creix). Així, un dels fluxos d'entrada d'alumnes, que eren les preinscripcions de setembre, s'ha anat reduint (50 el 2010-2011, 40 el 2011-2012 i 19 el 2012-2013). Un altre flux d'entrada d'alumnes era l'adaptació des de la Diplomatura de Biblioteconomia i Documentació, que en el 2012-2013 ha entrat en el darrer any d'extinció amb només alguns alumnes de Pràcticum ja que la major part dels alumnes ja havien sol·licitat l'adaptació en cursos anteriors (18 en el curs 2011-2012 i 3 en el curs 2012-2013). Una darrera via que també està en disminució són els retitulats i les segones titulacions. Tradicionalment havíem tingut una entrada bastant forta de titulats procedents d'altres estudis (especialment humanístics) que veien en els nostres estudis un complement de la seva formació i una possibilitat d'inserció laboral ràpida. L'increment de taxes suposa en l'actualitat una forta càrrega econòmica per a ells, fet que ha provocat també la davallada en l'accés d'aquest grup d'estudiants.

Si ens concentrem en la **modalitat semipresencial**, es pot veure que la demanda ha baixat en relació al curs 2011-2012, ja que es varen assignar a aquests estudis un total de 21 estudiants, dels quals 16 ho varen ser en primera opció. La matrícula total va ser, finalment, de 14 alumnes (30 el curs 2011-2012). Les principals raons de la davallada de demanda i matriculació en aquest format poden raure en raons econòmiques (tot i que alguns factors com el desconeixement i la manca d'adaptats i retitulats també hi influïren). Cal recordar que bona part dels alumnes que es van matricular el curs 2011-2012 (38% dels matriculats al juliol) escolliren el grau en Informació i Documentació com a segona titulació. L'increment de les taxes ha fet que molts dels potencials estudiants hagin hagut d'abandonar el seu propòsit d'iniciar aquests estudis ja que la segona titulació té, a més, una penalització econòmica. De totes formes, caldrà resseguir la demanda en els propers cursos per veure si la bona acollida que va tenir aquesta opció en el curs 2011-2012 fou conjuntural o bé esdevé tendència.

Per a millorar el coneixement dels estudis per part dels alumnes potencials i, per tant, incrementar demanda i matriculació ja s'estan portant a terme diferents accions:

- Campanyes de difusió: a partir de la informació i de la feina feta en el Pla de màrqueting que es va iniciar curs 2011-2012 i no es va poder finalitzar, s'ha incrementat el nombre i varietat d'accions de difusió adreçades a la captació de col·lectius i perfils concrets. També es treballa en el reforç d'accions ja existents per tal de fer-les més eficaces.
- Premi de recerca: l'informe de seguiment del curs 2011-2012 informava de la previsió de crear, conjuntament amb el Col·legi Oficial de Bibliotecaris-Documentalistes (<http://www.cobdc.org/>), un premi de recerca per a estudiants de batxillerat amb l'objectiu de donar més visibilitat als estudis i a la professió d'Informació i Documentació. Aquest premi ha estat convocat durant el curs 2012-2013 amb el nom de *l premi de recerca en l' àmbit de la informació i la documentació*.



- Doble titulació: a l'informe de seguiment del curs 2011-2012 es valorava la possibilitat, per part de la Facultat, d'implantar una doble titulació com a mesura per fer més visible el grau i arribar a nous perfils de futurs estudiants. En el curs 2012-2013 s'ha incorporat a la nostra facultat el Grau en Comunicació Audiovisual i s'ha treballat en la preparació d'una doble titulació Comunicació Audiovisual – Informació i Documentació (INFOCOM) que es posa en marxa en el curs 2013-2014. .
- Comissió de Revisió del Grau: en el curs 2012-2013 s'haurà finalitzat la implementació del Grau en tots quatre cursos. Per aquest motiu, en el curs 2013-2014 es posarà en marxa una comissió per a revisar el grau que analitzarà els elements que s'han destacat en aquest i en els anteriors informes de seguiment i recollirà la informació dels diferents òrgans per fer una anàlisi del desenvolupament del grau.
- Millora de la web de la Facultat: de cara al curs 2013-2014 caldrà continuar insistint en la millora de la web específica del grau, estructurant-la de forma més clara i fent-la més atractiva per a futurs estudiants.

### Perfils d'ingrés

En el grau d'Informació i Documentació el perfil d'ingrés té diferències molt importants segons si es considera la modalitat presencial i la modalitat semipresencial. Les dades es donaran separatament en base a la informació recollida a les tutories prematrícula fetes per l'equip de professors del Pla d'Acció Tutorial sempre que sigui possible (són més completes, ja que inclouen els alumnes d'octubre) i a les dades de l'OOAU en els altres casos.

- **Edat:** en la modalitat presencial predomina molt clarament l'alumnat entre els 18 i els 30 anys (87,5%), mentre que la semipresencial aquesta franja només suposa el 30%, essent majoritària la de 41 a 45 anys (amb un 40%). Això es deu a que els que trien el grau semipresencial solen ser persones que treballen (o que busquen feina) i que busquen una opció que els permeti compaginar estudis i vida laboral.
- **Estat laboral:** aquesta és una altra dada que diferencia notablement ambdues modalitats. Mentre que en la modalitat presencial només treballa el 25,40% de l'alumnat, en la semipresencial ho fa el 76,92%. Com ja hem comentat abans, la modalitat semipresencial és una fórmula per compaginar vida acadèmica i laboral i les dades obtingudes ho confirmen.
- **Anglès:** com en el curs 2011-2012, la competència que més dominen els alumnes és la de la comprensió escrita (67,5% en el grau presencial), essent l'expressió oral la més deficient (només un 31,25%). En el grau semipresencial, probablement com a conseqüència de l'edat més avançada dels alumnes el coneixement de l'anglès és menor. Un 42,86% tenen un bon nivell de comprensió escrita però només un 19,05% declaren tenir un bon nivell d'expressió oral i escrita. Seguint amb la tendència, ja apuntada en l'informe de seguiment del curs 2011-2012, per al curs 2012-2013 s'han programat més assignatures optatives en llengua anglesa. A banda del que estava establert en la memòria de verificació per a assignatures obligatòries de 3r i 4t curs

(*Metodologia de la Recerca, TFG*) s'han programat *Propietat Intel·lectual* i *Metadades especialitzades*, totes dues optatives de quart curs. En el curs 2013-2014 es vol continuar amb l'ampliació de l'oferta de crèdits en llengua anglesa, en concret l'oferta en anglès s'amplia amb l'assignatura *Creació i Gestió d'Empreses Documentals*, oferta aprovada en reunió de Consell d'estudis amb data 4 de juny de 2013.

### **3.2. Orientació a l'estudiant**

El grau d'Informació i Documentació realitza diferents activitats per donar a conèixer els seus estudis i fer que els estudiants es sentin recolzats durant el seu pas per les aules. Per al desenvolupament d'aquests serveis es parteix del procediment de qualitat PEQ 050 "Orientació a l'estudiant de grau". Tot i que la principal eina d'orientació als estudiants és el Pla d'Acció Tutorial, fora del PAT existeixen també altres figures d'orientació a l'estudiant, com ara els tutors d'assignatura (o tutors acadèmics), els tutors de pràctiques i els tutors de TFG. Les tasques d'aquestes figures (tutor de PAT, tutor acadèmic, tutor de pràctiques i tutor de TFG) apareixen regulades en la memòria de verificació i, com es veurà en les línies que segueixen, compleixen completament les especificacions presentades en aquesta.

#### **El Pla d'Acció Tutorial (PAT)**

L'eina fonamental de recolzament i acompanyament és el PAT, que es va iniciar en la Diplomatura en Biblioteconomia i Documentació i té ara la seva continuïtat en el grau d'Informació i Documentació. El coordinador del PAT elabora anualment un informe d'avaluació del servei i proposa un programa per al curs entrant. Tots dos documents es debaten en el consell d'estudis i es ratifiquen en Comissió Acadèmica de Facultat, i són la base per al desenvolupament d'aquest apartat.

Com es reflecteix en la memòria de verificació, seguint el model establert per a totes les titulacions del centre, la figura adoptada per al desenvolupament del PAT és la del tutor de carrera, que acompanya l'alumne al llarg dels seus estudis, a diferència del tutor acadèmic (el professor d'assignatura). En el curs 2013-2013 el nombre de tutors s'ha mantingut estable en relació al curs 2011-2012 (10 tutors + 1 coordinador del PAT).

En la memòria de verificació s'estableix que "*El tipo de actividad básica del Plan de Acción Tutorial de la Facultad es la acción tutorial planificada, es decir, la realización de tutorías grupales con objetivos, contenidos y materiales preparados y consensuados por el equipo de tutores, que se complementa con tutorías individuales puntuales a petición del estudiante o a sugerencia del tutor*".

En la configuració del PAT les tutories grupals es fan al primer curs, que és quan es considera que els alumnes tenen una major necessitat d'adaptació al seu nou entorn d'aprenentatge. A partir de segon es treballa fonamentalment a partir de tutories individuals sota demanda de l'estudiant.



Entre les activitats que el coordinador del pla d'acció tutorial ressenya en el seu informe per al curs 2012-2013 podem destacar les següents:

- Activitats d'acollida
  - Realització de **tutories prematrícula** per als estudiants de nou accés de juliol i setembre. En el curs 2012-2013 s'han fet un total de 74 tutories prematrícula (sobre 79 matriculats). En les tutories prematrícula es presenta normalment el servei de PAT i es proporciona informació útil sobre els estudis, itineraris, aprenentatge del català per alumnes de fora, etc.
  - Realització de la jornada d'acollida durant el primer dia de classe que inclou una presentació del degà i del cap d'estudis, una xerrada sobre algun tema d'interès, la **primera tutoria grupal** i visites a unitats d'informació representatives dels nostres estudis.
  - Segona i tercera tutoria grupal amb els alumnes de primer, amb l'objectiu de saber com els va, esbrinar quins problemes tenen, ajudar-los amb la gestió i planificació del temps i la feina, preparar l'avaluació i analitzar-ne els resultats i els motius, oferir informació sobre tècniques d'estudi que els permetin millorar, etc.
  - Tutories individuals a petició dels alumnes o a proposta del tutor. El nombre varia molt en funció del tutor i del curs que estiguin realitzant els alumnes que té assignats.
  - Traducció a l'anglès dels documents que es proporcionen a la resta d'estudiants des del PAT. Aquests documents s'han donat als alumnes Erasmus.
- Formació i informació: a la Facultat arriben sovint activitats que poden ser d'interès per als estudiants. El coordinador de PAT les valora i, si ho considera escaient, demana als tutors de carrera que enviïn la informació mitjançant els fòrums del Campus Virtual del PAT. Durant el curs 2012-2013 s'ha enviat sobretot, informació sobre beques, mobilitat, cursos adreçats al desenvolupament de competències per a facilitar la inserció laboral i activitats amb reconeixement de crèdits.

Per al curs 2013-2014 es proposa continuar en les línies de treball actuals, donat que estan tenint un bon nivell d'acceptació segons l'avaluació que fan els alumnes a través d'enquestes corresponents a cada tutoria de grup i que es recull a l'informe del coordinador.

### 3.3. Planificació i gestió docent

#### **Plans docents**

A la Facultat està implantat el procediment específic de qualitat PEQ 060 “Desenvolupament de l’ensenyament: metodologia i avaluació d’aprenentatges”, que estableix qui proposa i debat els plans docents i les seves modificacions (grups de professors amb els coordinadors d’assignatures) i qui els aprova (Consell de Departament, Consell d’Estudis i Comissió Acadèmica de Facultat), com també els terminis en què cal fer-ho, seguint els criteris establerts a la normativa de la UB sobre plans docents i el calendari de planificació de l’oferta docent.

El nombre de plans docents publicats abans d’iniciar el període de matrícula ha estat, com en el curs 2011-2012, del 100%. A més, tots ells disposen dels continguts definits en el document *Normativa reguladora dels plans docents de les assignatures i de l’avaluació i qualificació dels aprenentatges* (<http://www.ub.edu/acad/noracad/avaluacio.pdf>) i segueixen els objectius, activitats, resultats d’aprenentatge i sistemes d’avaluació marcats i definits a la memòria de verificació de l’ensenyament.

#### **Assignatures amb baixa matriculació**

El percentatge d’assignatures amb menys de 10 estudiants matriculats respecte al total d’assignatures que s’ofereixen ha estat del 22,9% notablement superior al 3,70% del curs 2011-2012. El gruix de les assignatures amb menys de 10 matriculats es concentren en la modalitat semipresencial, on pràcticament totes les assignatures es situen per sota d’aquesta xifra (llevat d’algunes de primer). Les raons d’aquesta baixa matriculació rauen en l’alta taxa d’abandonament que es produeix en aquest tipus de modalitat i en el fet que molts dels alumnes que els segueixen ho fan seguint un itinerari a temps parcial, fet que ha despoblat les assignatures de segon curs que s’havien d’oferir. La Facultat considera, però, que aquesta opció semipresencial, tot i que demana una gran autonomia per part de l’alumnat, és molt útil per aquelles persones que tenen dificultats laborals o personals que els impedeixen seguir un curs presencial. Per aquest motiu i com a proposta per a millorar la matriculació en els propers cursos el Consell d’estudis va aprovar que s’obrissin els grups als alumnes del grau presencial de manera que també poguessin matricular assignatures de la modalitat semipresencial.

L’altre gran focus de baixa matriculació està en les assignatures optatives de tercer i quart curs, especialment en les assignatures optatives de quart que s’ofereixen en el torn de matí i durant el primer semestre. El motiu principal és que la major part d’alumnes de quart curs que es matriculen del Pràcticum ho fan en el primer semestre i en el torn de matí, fet que augmenta la matrícula a les assignatures del torn de tarda i deixa pràcticament buides les assignatures del torn de matí. Caldrà anar seguint en els propers cursos si la tendència es confirma per tal de plantejar-se possibles solucions, com ara una possible reducció de l’oferta d’assignatures optatives de quart curs en torn de matí una concentració del pràcticum en un període més curt

de més hores diàries per evitar la simultaneïtat amb optatives o altres propostes que es puguin valorar.

Es continuarà fent el seguiment de les assignatures que presenten una baixa matriculació per analitzar-ne les possibles causes i buscar solucions.

### **Repetidors**

Pel que fa als percentatges de repetidors, i tal com ja passava en el curs 2011-2012, són bàsicament les assignatures de primer curs les que tenen una taxa més alta, al voltant del 18% de primera repetició; que baixa a un 15,4% en les assignatures de segon. Globalment, i per als quatre cursos, el percentatge de primera repetició és del 7,91%.

Les causes d'aquesta concentració cal buscar-les, principalment, en la baixa nota de tall de l'ensenyament (5,12) i en el fet que, tot i haver disminuït, encara hi ha bastants alumnes que es matriculen a l'octubre. Això comporta un alumnat matriculat en les assignatures dels primers cursos amb un baix perfil acadèmic i, en el cas dels estudiants d'octubre, en gran part no prou motivat i que comença les classes un cop ja s'ha iniciat el curs. A més, cal tenir també en compte que a aquests alumnes els sol costar més la transició institut-universitat (ja per si mateixa complexa). La comparativa amb altres estudis sembla confirmar aquesta impressió. En altres estudis amb baixes notes de tall el percentatge de repetició està entre el 4 i el 9% mentre que en alguns estudis de la mateixa branca amb notes de tall altes, com ara Comunicació audiovisual, el percentatge baixa a 0,82%

Per tant, a més a més de la necessària i constant millora de l'activitat docent, les accions encaminades a reduir aquesta taxa de repetició són, bàsicament, les mateixes que les exposades anteriorment per a la captació de nou alumnat. Si la demanda de l'ensenyament en primera preferència augmenta per sobre de l'oferta, també ho farà la nota de tall. Una altra acció de millora a proposar seria estudiar possibles canvis en el professorat que imparteix classes a primer per tal d'ajustar-ne el perfil aprofitant professorat amb alta capacitat des del punt de vista pedagògic per compensar les possibles mancances d'aquest alumnat.

El percentatge d'estudiants que han matriculat alguna assignatura repetida (per primera vegada) respecte el total de matriculades ha estat del 45,5%, notablement superior al 34,08% del curs 2011-2012. La causa d'aquest augment pot trobar-se en el major nombre d'alumnes de nou accés sobre el total d'estudiants del curs 2011-2012. En el curs 2011-2012 hi havia tres promocions d'alumnes de nou accés i un nombre decreixent d'alumnes adaptats i retitulats. Essent el rendiment acadèmic d'aquests últims superior als dels alumnes de nou accés, és normal que amb l'entrada d'una quarta promoció d'alumnes de nou accés el curs 2012-2013 (i la consegüent graduació d'adaptats i retitulats) el percentatge d'assignatures repetides també augmenti. Si aquesta hipòtesi és correcta, aquesta taxa hauria d'anar-se estabilitzant a mesura que passin els cursos.

Quant a les segones matrícules (és a dir, repetició d'una assignatura per segona vegada) el percentatge baixa substancialment tant a primer com a segon curs. Un 7,01% dels alumnes matriculen assignatures per segona vegada a primer curs i un 4,4% ho fan a segon. Aquestes

xifres es consideren normals, no havent cap assignatura que tingui un índex destacable de segones matrícules.

### **Ús del Campus Virtual**

Quant als indicadors d'utilització del campus virtual, les dades facilitades per l'Agència de Qualitat de la UB només mostren la ràtio d'accessos al Campus Virtual entre els estudiants matriculats al Grau, essent aquesta de 107,7. En tractar-se de la ràtio d'accessos més alta de tota la UB, i davant la manca d'altres dades, cal suposar que la nostra impressió que el Campus Virtual és una eina indispensable en la nostra titulació, es confirma.

A més, aquesta dada és un indicador que disposem d'un professorat molt actualitzat i conscienciat en l'ús de les noves tecnologies i en la innovació docent, que utilitza molt el campus i les metodologies docents que aquest permet. De fet, en algunes assignatures s'han introduït bones pràctiques docents utilitzant recursos diversos que caldria donar a conèixer entre tot el professorat. Caldria estudiar la possibilitat d'organitzar alguna activitat que afavorís la difusió d'aquestes experiències, tal i com s'havia fet en cursos anteriors.

## **3.4. Pràctiques externes**

### **Pràctiques no curriculars**

A la Facultat està implantat el procediment específic de qualitat PEQ 070 que estableix les actuacions necessàries per portar a terme una correcta gestió de les pràctiques externes (no curriculars i curriculars) que es realitzen en els ensenyaments oficials impartits al centre (acceptació i publicació d'ofertes, convenis, assignació de tutors, seguiment i avaluació, etc.). Com estableix el procediment, el coordinador de pràctiques no curriculars fa arribar al deganat un informe anual sobre el desenvolupament de les mateixes durant el curs. D'aquest informe s'extreuen les dades, valoracions i accions de millora principals, que després es poden debatre i ampliar a la Comissió Acadèmica de Facultat.

Durant el curs 2011-2012 la nova normativa de pràctiques externes es va difondre a tots els col·lectius implicats i en el curs 2012-2013 s'ha incidit especialment en la creació i aprovació de nous models d'avaluació i en procurar fer més estret el lligam entre els coordinadors de pràctiques curriculars i no curriculars, a fi i efecte d'optimitzar la captació de centres de pràctiques i de compartir directrius i informació útil.

El percentatge d'estudiants que han realitzat pràctiques externes no curriculars respecte del total d'estudiants matriculats ha estat del 22,5%, fet que suposa un considerable increment en relació al 14,15% del curs 2011-2012. La valoració d'aquestes pràctiques no curriculars per part dels alumnes ha estat positiva en un 90,3% dels casos el que suposa una lleugera davallada en relació al 100% del curs 2011-2012. D'aquestes valoracions positives, un 67% dels alumnes consideren excel·lent l'experiència i un 33% consideren que ha estat bona. Igualment, el percentatge d'informes positius elaborats pels tutors d'aquestes pràctiques no curriculars ha

estat del 96,4% (100 % el curs 2011-2012). Un 63 % dels centres han considerat que l'arribada dels alumnes ha resultat una experiència excel·lent i un 37 % dels tutors la han qualificat de "bona". Per tant els resultats de l'experiència de les pràctiques no curriculars es poden considerar molt positius si bé no s'ha arribat al 100% de satisfacció ni en el cas dels tutors, ni en el cas dels estudiants.

Cal suposar que la conjuntura econòmica ha incidit en l'increment d'estudiants que han signat convenis de pràctiques no curriculars però també pot haver provocat que hi hagi hagut més incidències que en els cursos anteriors, ja que un 21% dels alumnes no han presentat les evidències d'avaluació que se'ls demanava i han rebut una qualificació de NO APTE. Això probablement està en l'origen de les poques avaluacions negatives existents.

Finalment, cal comentar que alguns centres s'han queixat de les tarifes aplicades de cara a la signatura del conveni i això ha provocat algunes desercions. Així mateix, i en relació a anys anteriors s'han incrementat les valoracions d'estudiants que no atorguen al centre la qualificació de "bona" o "excel·lent" ja que sovint les tasques realitzades no es corresponen exactament a les que s'havien establert en el programa formatiu.

Caldrà continuar analitzant els resultats però fins ara considerem normal que si augmenta el nombre de programes també augmenti la diversitat de valoracions tant per part dels centres com per part dels alumnes.

De cara al curs 2013-2014 es fan les següents propostes de millora a partir de les suggerides pel coordinador de pràctiques en el seu informe::

- Incrementar la difusió de les característiques específiques de les pràctiques no curriculars, donat que s'ha detectat que els alumnes no tenen una consciència molt clara de les implicacions que té aquesta opció de pràctiques. Particularment cal insistir en donar a conèixer els beneficis acadèmics i professionals de l'obtenció de l'informe favorable ("Apte") entre els estudiants en el moment que signen el programa formatiu.
- Contactar amb els alumnes que han valorat els centres de pràctiques amb una qualificació de "Justa" per tal d'obtenir més informació sobre les causes que han motivat aquesta valoració. En funció de la informació obtinguda, es podrà plantejar la necessitat de contactar amb els propis centres per tractar de solucionar les disfuncions identificades.
- Intentar augmentar l'oferta de centres
  - Estudiant l'aplicació de noves fórmules d'exempció de la tarifa de gestió fixada per la Facultat, basades en criteris d'equitat entre centres.
  - Incrementant la comunicació amb els centres per tal de demostrar que els beneficis del programa compensen les inversions econòmiques.

### **Pràctiques curriculars**

A l'igual que les pràctiques no curriculars, les pràctiques curriculars estan regulades pel procediment de qualitat PEQ 070. Seguint el procediment establert, el coordinador de pràctiques curriculars tramet anualment al cap d'estudis un informe que permet la valoració del curs anterior i la inclusió de propostes de millora.

Pel que fa a les pràctiques curriculars, val a dir que el 2012-2013 ha estat el primer curs en que hi ha hagut una implantació real de les pràctiques curriculars, ja que el 2011-2012 era el primer any en què s'oferia i només es va matricular una alumna. En total s'han matriculat de pràctiques curriculars 29 alumnes en el primer semestre i 3 alumnes en el segon semestre. Donades aquestes xifres caldrà estudiar la conveniència de mantenir la programació de pràctiques en el segon semestre, ja que amb una matriculació d'aquestes característiques es fa molt complexa l'organització de grups d'intercanvi tutoritzats.

Els resultats obtinguts pels alumnes d'aquesta assignatura poden qualificar-se de bons, seguint en la línia dels del Treball de Fi de Grau, que es comenta a l'apartat 3.6, que mostren alumnes compromesos i motivats en els seus estudis. El curs 2012-2013 només un alumne no va superar l'assignatura (No Presentat) i d'entre els alumnes presentats un 76% varen obtenir una nota de notable o superior.

El fet que la implantació real de les pràctiques s'hagi produït en aquest curs acadèmic ha motivat que s'hagi revisat tota la documentació relacionada amb el Pràcticum (igual que en el TFG). En aquest sentit cal destacar l'elaboració d'una guia específica per al pràcticum i diferents materials complementaris per donar informació més acurada a l'alumnat i assegurar que es treballen les competències que estan vinculades.

Donat que les enquestes d'opinió promogudes per la UB no s'apliquen al Pràcticum, des de la coordinació de pràctiques es passa una enquesta pròpia que valora d'1 a 3 l'experiència dels estudiants i de 1 a 6 l'experiència dels centres. Els estudiants valoren amb una mitjana de 2,26 l'experiència del Pràcticum, essent els aspectes més valorats l'estada al centre i la relació amb el tutor de pràctiques de la Facultat. Entre els aspectes menys valorats hi ha les activitats d'avaluació i el procés d'assignació de centres. Des de la coordinació del Pràcticum s'estudiaran els ítems amb puntuació més baixa per tal de solucionar problemes i millorar resultats en el curs 2013-2014. Cal tenir en compte, però, que la signatura d'un nou model de conveni ha endarrerit l'inici de les pràctiques en alguns centres la qual cosa no ha estat ben valorada ni pels alumnes ni pels centres. Es tracta d'un problema d'encaix puntual que probablement ja no es donarà el curs 2013-2014.

Quant a la valoració dels centres de pràctiques curriculars, aquests troben positiva l'experiència i la valoren amb un 5,12 sobre 6. Els ítems que apareixen valorats per sota de quatre són molt puntuals i tenen a veure amb la valoració dels coneixements i habilitats de l'alumne (en 2 casos molt concrets), amb la signatura dels convenis i amb la relació del tutor de la Facultat amb el centre. En relació a aquest darrer aspecte es suggerirà als tutors que potenciïn la relació i la comunicació amb el centre i que, en els casos que no es faci, realitzin una visita al centre en el període central de l'estada.



### 3.5. Mobilitat nacional i internacional

La Facultat ja disposa dels procediments específics de qualitat PEQ 080 “Gestió de la mobilitat internacional de l’estudiant” i PEQ 090 “Gestió de la mobilitat nacional de l’estudiant”, que estableixen i regulen la gestió dels programes de mobilitat internacional i nacionals respectivament.

Pel que fa a programes de mobilitat internacional, el curs 2012-2013 només un alumne va marxar com a Erasmus, el mateix nombre que en els dos cursos anteriors (2010-2011 i 2011-2012). Hi ha diferents motius que poden explicar el baix èxit del programa Erasmus. En primer lloc, a banda dels motius econòmics que ja s’han comentat abans i en informes anteriors, cal tenir present que la majoria dels alumnes opten per realitzar la mobilitat l’últim curs de l’ensenyament i que, com ja s’ha comentat, el 2012-2013 el quart curs encara no estava plenament consolidat. D’altra banda, hi ha també la creença que fer un Erasmus els allargarà els estudis.

Finalment, entre els alumnes més avançats en la realització del grau hi ha alumnes sovint ja inserits en el mercat laboral, que no contempen la possibilitat de realitzar una mobilitat. De fet, aquest pot ser també un dels motius de l’èxit d’un programa de mobilitat internacional propi de la Facultat, *Pràctiques d’estiu a l’estranger* (<http://www.ub.edu/biblio/programes-d-intercanvi-i-mobilitat/practiques-destiu-a-lestranger.html>), que en el curs 2011-2012 varen realitzar 23 alumnes i en el 2012-2013 11 alumnes. Caldrà analitzar les raons que expliquen aquesta davallada ja que aquest programa permet a l’alumnat sortir a l’estranger, però sense que interfereixi amb els seus estudis ni els allargui en un semestre, i en cursos anteriors havien tingut un grau d’acollida molt satisfactori.

Pel que fa a la recepció d’estudiants estrangers, durant el curs 2012-2013 s’han rebut dos alumnes Erasmus, a diferència del curs 2011-2012, en què no s’havia rebut cap alumne en el grau.

Per tal d’augmentar les ràtios de mobilitat internacional, com ja s’ha esmentat a l’apartat 3.1 en relació al perfil de l’alumnat, es proposa continuar amb l’increment, en els propers cursos, de l’oferta d’assignatures impartides en llengua anglesa. Aquest augment beneficia tant l’arribada d’alumnes estrangers com la demanda d’Erasmus per part dels alumnes de la Facultat. Els primers sovint no dominen ni el català ni el castellà i renuncien a l’intercanvi per la manca d’assignatures en anglès; per als segons, un major domini de la llengua anglesa potser els donaria més seguretat i els motivaria a fer una estada a l’estranger.

Així mateix, s’hauria de fer una major difusió de la possibilitat que tenen de fer el pràcticum Erasmus com una forma d’evitar la creença que l’estada a l’estranger els allargarà els estudis (recordem que el gruix dels alumnes que agafen aquesta possibilitat pertanyen als darrers cursos on precisament es cursa aquesta assignatura). En aquesta línia, es proposa la realització de vídeos de presentació on els alumnes que han fet alguna estada a l’estranger expliquin la seva experiència.

Quant a la mobilitat nacional, un alumne ha marxat com a SICUE el curs 2012-2013 (els dos cursos anteriors no n'havia marxat cap) gaudint, a més, de la beca general. Aquesta baixa migració rau en el fet que els alumnes que opten per la mobilitat acostumen a preferir les estades internacionals perquè ho veuen com una oportunitat per millorar el domini d'una llengua estrangera, especialment l'anglès.

Pel que fa a l'arribada d'estudiants d'altres universitat espanyoles, en el curs 2012-2013 no s'ha rebut cap alumne, com ja va passar en el curs 2010-2011 i a diferència del curs 2011-2012, en el qual es va rebre un alumne de la universitat de Múrcia. Com ja es va comentar en els informes de seguiment del 2010-2011 i del 2011-2012, el fet que vinguin tan pocs alumnes espanyols a cursar part dels seus estudis a la nostra Facultat està directament relacionat amb el fet que la majoria de la docència es fa en català.

En el cas de la mobilitat nacional, per augmentar les xifres d'estudiants procedents d'altres universitats espanyoles s'ha traduït una part de la informació del grau (informació del web), si bé encara resten parts significatives sense traduir. Com a proposta de millora hi hauria l'increment, en el curs 2013-2014, del percentatge d'informació al web que es presenta en castellà.

D'alta banda també es vol incrementar la difusió entre els centres espanyols de les possibilitats que ofereix la UB per aprendre català. A més, l'experiència amb els pocs alumnes que venen a la Facultat és que a les poques setmanes d'assistir a les classes no els resulta especialment difícil seguir les explicacions fetes en català pels professors.

Per incrementar la mobilitat d'estudiants de la UB cap a d'altres universitats es planteja, per al curs 2013-2014, incrementar la publicitat d'aquesta oferta entre els nostres estudiants, fonamentalment per mitjà del PAT.

### **3.6. Treball final de grau**

El Treball de Fi de Grau apareix regulat a la Facultat per la *Normativa reguladora dels Treballs de Fi de Grau (TFG) de la Facultat de Biblioteconomia i Documentació de la Universitat de Barcelona* (<http://www.ub.edu/biblio/grau-dinformacio-i-documentacio/treball-de-fi-de-grau.html>) que desenvolupa les *Normes generals reguladores dels treballs de fi de grau de la Universitat de Barcelona* ([http://www.giga.ub.edu/acad/gdoc/fixers/pdf/normes\\_TFG.pdf](http://www.giga.ub.edu/acad/gdoc/fixers/pdf/normes_TFG.pdf)), normativa que havia estat aprovada el febrer de 2012. Durant el curs 2012-2013 s'ha procedit a la implementació d'aquesta normativa, el que ha permès fixar procediments i criteris. Així mateix, sota l'impuls del vicedeganat acadèmic, s'ha publicat una guia del TFG com a complement del pla docent, mentre que el coordinador del TFG ha preparat un seguit de documentació (rúbriques d'avaluació i autoavaluació, llistats de temes a tractar, etc...) destinada a millorar els procediments de treball i a reforçar l'adquisició i avaluació de competències associades a l'assignatura.

El Treball de Fi de grau ha estat realitzat per un 13,44% del conjunt d'estudiants matriculats al grau d'Informació i Documentació, el que suposa un increment notable en relació al 4,85%



d'alumnes que el varen dur a terme el curs 2011-2012. Les raons d'aquest increment rauen que en el curs anterior només varen cursar aquesta assignatura alguns alumnes adaptats i retitulats, mentre que en el curs 2012-2013 ja han arribat al TFG els primers alumnes de nou accés que varen accedir als estudis (2009-2010). Tanmateix, aquests alumnes són encara pocs, ja que cal pensar que molts dels que varen iniciar els estudis el 2009 segueixen itineraris parcials. Cal suposar que en els propers cursos s'incrementaran els percentatges de participació en l'assignatura.

Els resultats acadèmics mostren que el 80,5% dels estudiants varen superar l'assignatura i, d'aquests, el 63,6% varen obtenir una nota superior a 8. Aquestes dades són poc comparables amb les del curs 2011-2012 (100% d'alumnes aprovats però només 20% d'alumnes amb nota superior a 8) ja que el perfil d'alumnes és molt diferent (adaptats i retitulats en el curs 2011-2012) però sí que cal destacar el considerable increment dels alumnes amb qualificacions superiors a 8, cosa que diu molt del grau d'implicació dels alumnes que aconseguen acabar el Grau, un cop superats els considerables nivells d'abandonament en els cursos inicials. Així mateix també es podria atribuir aquest creixement a un major coneixement del procés per part dels alumnes, ja que la implementació de la normativa abans esmentada, l'elaboració de la guia i el desenvolupament de documentació complementària per part del coordinador i l'equip de tutors, han permès fixar un seguit de procediments i d'eines que ajuden a la millor comprensió de la tasca a realitzar.

Com a propostes de millora per al curs 2013-2014 es treballarà en la millora de les guies de l'estudiant, s'ajustaran les eines desenvolupades per l'equip de treball docent i el seu coordinador i es continuarà vetllant per la implementació correcta de la normativa dels TFG.

### **3.7. Professorat**

El grau d'Informació i Documentació està adscrit a la Facultat de Biblioteconomia i Documentació. Si bé la major part dels professors que hi imparteixen docència pertanyen al departament de Biblioteconomia i Documentació, cal destacar, com ja va passar el curs 2011-2012, la presència de docents dels departaments de Dret Civil, d'Economia i Organització d'Empreses, d'Economia Pública, Economia Política i Hisenda Espanyola, de Matemàtica Aplicada i Anàlisi, de Metodologia de les Ciències del Comportament i de Psicologia Bàsica.

El nombre total de professorat amb docència planificada ha augmentat en 2 docents en referència al curs 2011-2012, passant de 57 a 59 professors. Aquest augment ha estat a causa de la implementació, en la modalitat semipresencial, del segon curs i a l'augment del nombre de crèdits oferts en el quart curs. Tot plegat ha requerit una assignació addicional de professorat per fer front a les noves assignatures i grups.

Pel que fa a la distribució de la docència, en el quadre següent es mostren de manera comparativa els percentatges, segons la categoria del professorat, establerts a la memòria Verifica i els del curs 2012-2013:

	Verifica	2012-2013
<b>Catedràtic</b>	0,00	1,58
<b>Catedràtic d'escola universitària</b>	0,00	0,00
<b>Titulars i agregats</b>	23,64	25,39
<b>Lectors</b>	10,91	4,76
<b>Titular d'Escola Universitària</b>	34,55	20,63
<b>Associats</b>	20,00	38,10
<b>Altres (ajudants, col·laboradors, emèrits, investigadors, visitants)</b>	10,91	9,53
<b>Sense especificar</b>	0,00	0,00

Si bé les variacions no són substancials, sí que val la pena destacar que tendeixen a disminuir els Titulars d'Escola Universitària i a augmentar els Titulars d'Universitat i agregats. Aquest augment reflecteix el constant compromís amb la recerca del personal docent del centre. De fet, el curs 2012-2013 el percentatge de docència impartida per doctors ha estat ja del 52,38%, que supera amb escreix el 30,91% establert a la memòria Verifica.

També va la pena destacar que el curs 2012-2013 s'ha mantingut el predomini del professorat a temps complet, el que afavoreix clarament el compromís del personal amb el projecte docent.

### **3.8. Gestió dels recursos materials i serveis**

A la Facultat de Biblioteconomia i Documentació s'ha aprovat i implementat el procediment de qualitat PEQ 110 "Gestió i millora dels recursos materials" que s'ocupa de "establir la sistemàtica per poder gestionar adequadament els recursos materials necessaris per desenvolupar l'activitat acadèmica i docent". De forma paral·lela s'ha aprovat i implementat el procediment de qualitat PEQ 120 "Gestió i millora dels serveis" que té com a missió "establir com el centre gestiona i millora els serveis que té al seu abast, a fi d'aconseguir el suport adequat per al desenvolupament de l'activitat acadèmica i docent".

Les dades sobre recursos materials de què es disposa són poques. Per poder valorar aquest ítem, s'ha analitzat, entre d'altres coses, la resposta a una pregunta de l'enquesta de satisfacció dels estudiants sobre la planificació de les assignatures, que fa referència a l'adequació d'espais i equipaments. La resposta mostra que els alumnes valoren positivament els equipaments del centre, ja que la puntuació mitjana és de 7,3 sobre 10.

D'altra banda, segons l'informe de queixes i requeriments que elabora la Secretaria de la Facultat s'ha constatat que els punts que es consideren més deficitaris fan referència a:

- Mal ús de la sala d'estudiants.
- Estat deficitari d'una de les aules d'informàtica (ordinadors sense funcionar correctament).
- Problemes amb la xarxa WIFI de l'edifici.
- Manca d'endolls en algunes aules (per a engegar els portàtils).

- Massificació de les aules d'informàtica en algunes assignatures.

Aquests problemes també s'han manifestat per altres canals, com ara els consells d'estudis o les tutories de PAT i se'ls ha intentat de donar resposta. Així, s'ha establert un horari per a ús prioritari de menjador a la sala d'estudiants, s'han fet reparacions d'ordinadors i s'ha ampliat la xarxa WIFI a la tercera planta. Quant a l'ús de la sala de menjador com a espai per a la realització de treballs en grup es proposa analitzar si aquest ús es produeix per manca d'espai o bé per desconeixement dels espais existents (sala d'estudiants de la tercera planta, biblioteca). Si el problema s'esdevé per manca d'espais, caldrà plantejar-se la possibilitat d'habilitar-ne algun, però si el problema té el seu origen en el desconeixement, aleshores es plantejarà incrementar la difusió entre els alumnes dels espais existents.

Quant als serveis, un dels problemes principals per als alumnes era, ja en el curs 2011-2012, l'accés a les aules d'informàtica, pel que varen demanar una ampliació dels horaris que es va presentar com a proposta de millora per al curs 2012-2013. Tanmateix, no s'ha pogut dur a terme ja que la conjuntura econòmica actual no permet contractar més becaris i, fins i tot, s'han hagut de reduir els que hi havia en cursos anteriors.

Quant a l'ocupació de les aules, la incorporació a la Facultat de Biblioteconomia i Documentació del grau de Comunicació Audiovisual ha provocat que hi hagi hagut un increment de l'ocupació que es tradueix en moments puntuals de saturació (aules d'informàtica molt plenes) o manca d'aulari durant el període d'exàmens. En alguns casos quan no hi ha hagut aules d'informàtica disponibles s'ha resolt utilitzant aulari del mateix edifici pertanyent a Formació Continua.

Tot plegat posa en evidència que l'ús de l'aulari s'ha incrementat considerablement però sense arribar al punt de generar un problema, ja que no apareix com a queixa ni en els consells d'estudis, ni en altres òrgans. Tampoc apareixen queixes ressenyades per aquest concepte en l'informe de queixes i reclamacions.

Tampoc no es disposa de dades sobre la satisfacció dels estudiants sobre els serveis del centre però l'absència de queixes en els òrgans de govern, en l'informe de queixes i requeriments, i en les tutories de PAT, fa pensar que, si més no, no s'està davant un problema de serveis.

Els problemes derivats del mal funcionament d'algunes de les aules d'informàtica han intentat solucionar-se amb la reparació d'alguns ordinadors i la redistribució d'altres, ja que les restriccions pressupostàries actuals no permeten fer noves adquisicions de material (com seria necessari).

### **3.9. Resultats**

#### **3.9.1. Queixes, reclamacions i suggeriments**

La Bústia de queixes, reclamacions i suggeriments de la Facultat de Biblioteconomia i Documentació es va posar en marxa al curs 2010-2011. Tal com s'estableix al PEQ 100 "Procediment específic de qualitat per a la gestió de queixes, reclamacions i suggeriments", l'alumnat del centre pot fer arribar les seves queixes i suggeriments a través d'un formulari disponible al web, com també omplint el mateix formulari en paper disponible a la secretaria de la Facultat. Les demandes arriben a la Secretaria d'Estudiants i Docència que, seguint un protocol intern associat al PEQ, les introdueix en una base de dades ad hoc i les deriva al responsable establert per a cada unitat segons la naturalesa de la queixa o el suggeriment.

L'informe final elaborat per la SED sobre la gestió de queixes i suggeriments del curs 2012-2013, indica que s'han rebut 6 queixes relacionades amb el grau d'Informació i Documentació (12 menys que el curs 2011-2012), el que representa un 1,9% sobre el nombre total d'alumnes del grau. El nombre és, doncs, molt baix i això es deu, probablement, al fet que existeixen altres vies que els estudiants fan servir amb més assiduitat, com són el contacte amb els seus tutors de PAT o la comunicació directa amb el cap d'estudis.

Només s'han rebut 6 queixes i 2 suggeriments. 4 de les queixes s'han registrat en l'apartat de serveis dels campus i, d'elles, 3 s'han centrat en el mal ús de la sala de menjadors per part d'alguns estudiants que l'usen per a fer treballs en grup i 1 feia referència al funcionament inadequat dels ordinadors de les aules d'informàtica. 2 queixes s'han produït en l'àmbit acadèmic docent i han estat motivades per l'oferta de convenis de pràctiques curriculars sense remuneració. Algunes d'aquestes queixes ja han estat comentades en els apartats anteriors (sala de menjador i aules d'informàtica). Quant als convenis, es proposa parlar amb les empreses que fan les ofertes per tal d'intentar que ofereixin la corresponent remuneració.

Els terminis de primera resposta amb derivació a unitat responsable i de resolució final estan establerts al propi procediment de qualitat: 3 dies hàbils i 15 dies, respectivament. Pel que fa al primer termini, tot i que l'aplicació informàtica encara no recull aquesta dada, en principi s'ha respectat en tots els casos el límit establert. Quant al termini de resolució final de les queixes i suggeriments rebuts per part de la unitat responsable, la mitjana ha estat de 7,5 dies, és a dir, s'ha reduït en més d'un 50 % en relació als 15,8 dies registrats el curs 2011-2012.

Pel que fa a les propostes de millora exposades en l'informe de seguiment 2011-2012, val a dir que el curs 2012-2013 s'ha continuat prioritant l'aprovació i implementació del PEQ 100 en el seu conjunt, i s'han deixat per a més endavant els canvis proposats el 2010-2011 (modificació de l'aplicació informàtica per poder controlar el temps de primera resposta, i revisió del circuit i les responsabilitats de resposta o resolució final).

Com a proposta de millora per al curs 2013-2014 es fixa la necessitat de recordar a l'alumnat l'existència de la Bústia de queixes, reclamacions i suggeriments, per tal de rebre més

suggeriments i tenir el feed-back dels estudiants sobre el funcionament general del centre i dels ensenyaments.

### 3.9.2. Satisfacció de l'alumnat amb l'acció docent, la planificació d'assignatures i la satisfacció dels graduats

El procediment de qualitat PEQ 130 "Anàlisi de resultats", estableix que els directors de Departament analitzen les dades relatives a l'acció docent del professorat i emeten un informe que es valora al Consell de Departament; el cap d'estudis analitza les dades relatives a la planificació de les assignatures i emet un informe que es valora al Consell d'Estudis. Directors de Departament i cap d'estudis transmeten al Deganat propostes d'accions de millora sorgides de la valoració realitzada. El Deganat les sotmet, si escau, a l'aprovació de la Junta del centre.

La informació referida la satisfacció de l'alumnat amb l'acció docent s'extreu del resultat de les enquestes d'opinió que els alumnes tenen disponibles en línia. No és obligatori per a l'alumnat omplir les enquestes i el volum de formularis que aquest troba per omplir al seu espai personal de la intranet de la UB pot resultar excessiu (una per assignatura més una per cada professor que hi intervé). Aquesta pot ser una de les raons de la baixa taxa de participació a tots els ensenyaments que s'exposa a continuació.

Com en cursos anteriors, el 2012-2013 es va fer també una forta campanya de difusió i promoció de la participació entre l'alumnat, amb cartells, missatges d'SMS, anuncis en el campus virtual, etc. A més a més, el cap d'estudis es va adreçar directament a tots els alumnes de primer curs (en diferents grups de matí i tarda) per explicar-los la importància de les enquestes, i del procediment de recollida, anàlisi i valoració dels resultats obtinguts. Els alumnes de segon a quart curs varen ser visitats a l'aula pels representats d'alumnes a fi i efecte de promocionar la realització d'enquestes entre els seus companys

La participació de l'alumnat a les enquestes es troba entre les més altes de tots els graus de la Universitat de Barcelona, fet que demostra l'encert de les accions de difusió fetes fins ara.

	Grau ID	UB
<b>Professors</b>	31,71%	18,93%
<b>Assignatures</b>	33,7%	18,48%

En relació al curs 2011-2012 la participació s'ha mantingut bastant estable en el curs 2012-2013, però amb tendència a la davallada. La participació en l'avaluació del professorat ha pujat lleugerament en el primer semestre (del 37,33% al 37,72 %) i ha davallat en el segon (del 28,51% al 26,84%), mentre que la participació en l'avaluació de les assignatures ha davallat en tots dos semestres (del 45,60 % al 37,72 % en el primer semestre i del 30,56 % al 28,62% en el segon semestre).

Com es pot comprovar els percentatges del segon semestre són inferiors als del primer. Aquesta davallada pot estar relacionada amb la taxa d'abandonament de l'alumnat de primer curs de la modalitat presencial, ja que aquesta es dona especialment al llarg del segon

semestre quan els resultats acadèmics obtinguts en el primer semestre no han estat prou satisfactoris. Aquesta disminució de la participació al segon semestre no és un fet aïllat del nostre grau sinó que és general al conjunt de titulacions la UB.

Per als propers cursos el consell d'estudis proposa continuar en les accions de difusió que es fan actualment, donat que s'ha demostrat que aconseguixen una participació major que en altres centres de la UB. S'acorda, a més, ampliar l'espai destinat al campus a la promoció de les enquestes. Aquesta etiqueta haurà de recordar als alumnes (que sovint expressen els seus dubtes sobre la utilitat de les enquestes) algunes de les coses que s'han aconseguit gràcies a la seva participació: millores en plans docents i sistemes d'avaluació, reorientació curricular d'assignatures, reubicació de professors en assignatures més adequades, , etc...

Pel que fa a la valoració que fan els estudiants del professorat i de les assignatures, sintetitzada en la pregunta "En general, estic satisfet/a amb l'activitat docent duta a terme pel professor/a de l'assignatura" i "En general, estic satisfet/a amb l'assignatura" (amb una escala d'1 a 10), les dades mostren que es manté la bona percepció que té l'alumnat de la vessant acadèmica dels estudis.

**PROFESSORAT**

<b>PRIMER SEMESTRE</b>	
<b>2009-10</b>	7,41
<b>2010-11</b>	7,15
<b>2011-12</b>	7,11
<b>2012-13</b>	7,19

**ASSIGNATURES**

<b>PRIMER SEMESTRE</b>	
<b>2009-10</b>	7,13
<b>2010-11</b>	6,69
<b>2011-12</b>	6,78
<b>2012-13</b>	7,13

<b>SEGON SEMESTRE</b>	
<b>2009-10</b>	6,34
<b>2010-11</b>	6,76
<b>2011-12</b>	6,37
<b>2012-13</b>	6,84

<b>SEGON SEMESTRE</b>	
<b>2009-10</b>	6,02
<b>2010-11</b>	6,35
<b>2011-12</b>	6,23
<b>2012-13</b>	6,71

Com es pot veure, els resultats del curs 2012-2013 mostren una lleugera millora en relació als cursos anteriors. Això mostra que les accions de millora fetes a partir de l'anàlisi de les enquestes de cursos anteriors comencen a donar el seu fruit. El cap d'estudis i els caps de departament corresponents ja s'han entrevistat amb els pocs docents que han obtingut una valoració per sota del 5 per tal d'avaluar la pertinència dels resultats i, si escau, introduir millores de cara al curs 2013-2014. Així mateix, aquestes dades podrien ser útils a la Comissió de Revisió del Grau, que començarà a funcionar el curs 2013-2014, per a fer una reflexió del que ha estat aquest procés d'implementació del Grau.

Sobre el grau de satisfacció dels estudiants amb d'altres aspectes de l'ensenyament:

- Els aspectes més valorats han estat, a nivell de professorat, la bona comunicació amb els alumnes (7,50) i l'acompliment dels programes de les assignatures (7,23). Els aspectes

menys valorats han estat la capacitat de motivació de l'alumnat per part del professor (6,58) i l'adequació de les activitats d'avaluació (6,88).

- A nivell d'assignatures es valoren especialment els espais i equipaments que s'utilitzen (7,37), la coordinació entre professors (7,10) i la qualitat dels plans docents (7,07). En la part dels elements menys valorats figura el volum de feina exigida (6,63) i la manca d'adequació de les activitats d'avaluació (6,70).

En reunió de consell d'estudis els representants d'alumnes van assenyalar com un problema l'acumulació de feines en determinats períodes. Per aquest motiu, s'han empès diferents accions per tal d'analitzar aquesta acumulació. Entre les activitats ja iniciades en el curs 2012-2013 es poden destacar les següents:

- Elaboració d'un calendari compartit on els professors han d'indicar les dates de lliurament de les diferents evidències d'avaluació (exercicis, exàmens, treballs en grup...).
- A partir d'aquesta informació s'ha reorganitzat el calendari d'avaluació mirant d'ubicar les proves basades en exercicis i/o treballs de menys pes al principi i els exàmens amb més pes al final del període.

Es suggereix fer un seguiment de les assignatures que repetidament obtenen valoracions més baixes per treballar amb el departament i els coordinadors d'assignatura en la cerca de la millor solució.

### 3.9.3. Rendiment acadèmic

L'anàlisi, valoració i propostes de millora previstes en el procediment específic de qualitat d'anàlisi de resultats (PEQ 130) es concreta en el seguiment, la valoració i l'emissió de l'informe final que fa el Consell d'Estudis i que transmet al Deganat. L'informe inclou l'anàlisi, la valoració i les propostes de millora, que el Deganat, si escau, sotmetrà posteriorment a l'aprovació de la Junta de Facultat.

La **taxa d'abandonament inicial** per al curs 2012-2013 (44,78%) continua essent, malauradament, força elevada, tot i que ha disminuït lleugerament en relació al curs 2011-2012 (46,08%). Una part de les causes d'aquests índexs cal buscar-les en la baixa nota de tall del grau (un 5,12), així com en l'alt percentatge d'alumnat de nou accés que no tria aquests estudis en primera opció. Tots dos factors incideixen en el nivell acadèmic i de motivació dels alumnes que s'incorporen per primer cop als estudis. La disminució en el curs 2012-2013 del nombre d'alumnes matriculats a l'octubre (i per tant potencialment poc motivats) pot explicar la reducció de l'abandonament que s'ha produït en aquest curs. De totes formes, en el curs 2013-2014 es vol portar a terme un estudi per determinar els motius concrets d'abandonament en aquests estudis.

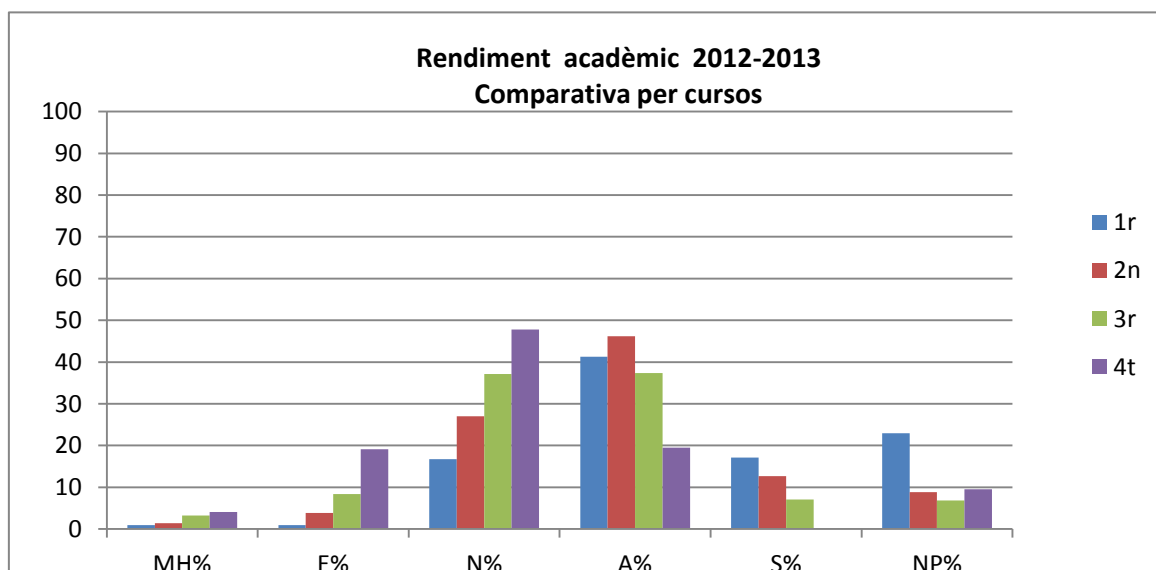
Pel que fa a la **taxa de rendiment**, el curs 2012-2013 ha suposat un salt numèric a l'alça importantíssim en relació als dos cursos anteriors. Si el 2009-2010 la taxa de rendiment va ser del 52,50%, el 2010-2011 del 58,85%, i en el curs 2011-2012 va arribar fins al 64,84%, en el



El curs 2012-2013 ha estat del 74,49%. Segurament es deu al progressiu augment d'alumnes en cursos superiors (especialment tercer i quart curs), ja que, habitualment, l'alumnat que ha superat el primer curs i s'ha adaptat bé a la universitat i a l'ensenyament té un millor rendiment acadèmic.

Analitzant més a fons les dades de rendiment es poden extreure d'altres consideracions:

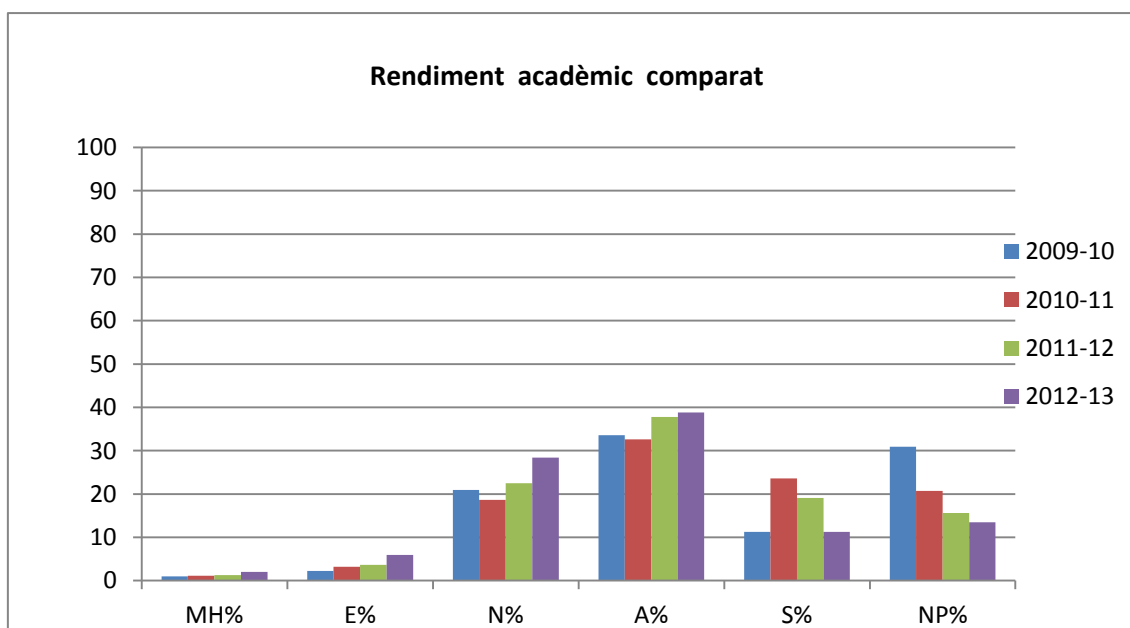
- El rendiment dels alumnes de primer curs de la modalitat semipresencial és molt superior al dels alumnes del mateix curs de la modalitat presencial. Tot i que el percentatge d'alumnes no presentats és molt més elevat (presencial 22,63%; semipresencial 39,13%), les diferències sí que són rellevants en els suspesos (presencial 17,13%; semipresencial 5,43%) i en els notables (presencial 16,71%; semipresencial 23,91%). L'explicació d'aquestes diferències cal buscar-les en les diferències en el perfil d'alumnes d'una i altra modalitat. Cal afegir que aquestes diferències s'accentuen en el segon curs (implementat, el curs 2012-2013) ja que els suspesos es redueixen a 0 en els semipresencials i els notables s'incrementen fins el 68,57%. En el grau presencial, a segon curs, els alumnes suspesos es mantenen estables (16,69%) mentre que els notables pugen fins el 26,98%.
- Es detecta una diferència de rendiment entre el torn de matí i el torn de tarda del primer curs de la modalitat presencial. A la tarda hi ha un menor nombre de suspesos, però un major nombre de no presentats. Per contra, en el segon i tercer curs el rendiment s'equilibra força entre matí i tarda.
- La comparativa per cursos de 2012-2013 mostra la típica figura d'U invertida, és a dir, que el rendiment millora en el pas del primer al quart curs. A mesura que avancen els cursos, augmenten les qualificacions altes (especialment els notables) i disminueixen els suspensos i els no presentats.



- La comparativa general de les qualificacions del curs 2012-2013 amb els tres anteriors mostra una notable millora en el rendiment de l'alumnat. Augmenten tots els trams de qualificacions superiors al 5 (Aprovat, Notable, Excel·lent i Matrícula d'Honor), mentre que



disminueix el percentatge de suspensos i, el de no presentats. Tal com s'ha explicat anteriorment, l'augment d'alumnes en cursos superiors a mesura que es desenvolupa el procés d'implementació del grau equival a un augment del rendiment acadèmic.



La memòria de verificació preveia una taxa d'abandonament, graduació i eficiència basada en el conjunt de la Diplomatura (3 cursos). En el curs 2012-2013 va finalitzar la primera promoció amb un nombre molt baix d'alumnes ja que la major part que va iniciar el grau el curs 2009-2010 no ha seguit l'itinerari complet. Una de les raons que pot justificar això és el fet que l'alumnat a partir de tercer compagina els estudis amb convenis de pràctiques no curriculars. Això dóna com a resultat una taxa de graduació per sota de la prevista si bé suposa una aproximació al món laboral que incideix directament en una millor preparació professional i que pot facilitar la inserció laboral de l'alumnat. Malgrat tot, se seguirà de prop en els següents cursos aquesta baixa taxa de graduació i es mirarà de trobar l'equilibri.

Les dades d'abandonament de què es disposa a hores d'ara només fan referència a l'abandonament inicial i, per tant, es necessita un període més ampli per poder fer l'anàlisi de l'abandonament de tot el grau en relació a la previsió de la memòria.

Atesa la baixa taxa de graduació d'aquesta primera promoció no es disposa de prou dades per fer una anàlisi comparativa de la taxa d'eficiència real del grau en el seu conjunt.

## 4. PROPOSTES DE MILLORA

### 4.1. Disseny, implementació i seguiment de les accions de millora

La implantació del SAIQU (<http://www.ub.edu/biblio/sistema-de-qualitat/sistema-de-qualitat.html>) assegura una revisió periòdica de tots els processos i una retroalimentació contínua del sistema. La creació de la comissió de qualitat del centre (<http://www.ub.edu/biblio/organs-de-govern/comissio-de-qualitat.html>) és l'eina que permet fer un seguiment dels indicadors de cada procés que han de ser analitzats per la comissió i presentats als equips de govern dels centres perquè proposin i portin a terme les accions correctives de millora que considerin necessàries.

Així mateix, el fet que el SAIQU sigui general per a tots els centres permet revisar-lo i actualitzar-lo sota el guiatge de l'Agència de Polítiques i de Qualitat de la UB. D'aquesta manera es dona una resposta institucional a les necessitats diverses que es presenten durant el desplegament del SAIQU.

### 4.2. Propostes de millora que es deriven de la valoració que es fa del desplegament de la titulació, incloent-hi totes les propostes de modificació i pla de seguiment.

Al llarg d'aquest informe de seguiment del curs 2012-2013 del grau d'Informació i Documentació s'han fet diverses propostes de millora de l'ensenyament.

La major part de propostes de millora representen petits canvis de funcionament, però no suposen una modificació de la memòria de verificació del grau. Les millores s'adrecen, principalment, a:

- Augmentar la matriculació al mes de juliol en primera preferència mitjançant l'augment de la visibilitat del grau i les accions de captació.
- Reduir la taxa d'abandonament de primer any mitjançant l'estudi dels possibles motius.
- Millorar l'adequació d'espais i equipaments del centre necessaris per a la docència, en especial els relacionats amb aules d'informàtica, ordinadors i programari.
- Estudiar causes i possibles solucions per tal de reduir el nombre de grups i assignatures amb baixa matriculació.
- Incrementar la qualitat de les pràctiques no curriculars, com també el nombre de centres que les ofereixen i reduir-ne les incidències.
- Incrementar la mobilitat internacional i nacional dels estudiants, tant dels que surten com dels que arriben.
- Incrementar la participació de l'alumnat a les enquestes de satisfacció, com també les valoracions rebudes.

- Incrementar la rebuda de suggeriments per part de l'alumnat, potenciant l'ús de la bústia de queixes i suggeriments.
- Ajustar la definició de la titulació un cop implantada, mitjançant la creació d'una comissió de revisió de grau que tingui en compte totes les evidències de seguiment recollides en el procés de seguiment dels quatre cursos.

Modificació / Proposta de millora	Responsable de la implantació de la millora al centre	Caràcter de la millora <sup>(1,2 o 3)</sup>	Calendari	Estat proposta de modificació (4,5,6)
<b>Informació pública</b>				
Millorar la informació pública al web de l'ensenyament, quant a estructura, claredat i atractiu	Deganat/Cap d'estudis	1	2013-2015	5
<b>Captació, admissió i matrícula d'estudiants (PEQ 030)</b>				
Crear una Comissió de Revisió del Grau que revisi la definició de la titulació una vegada finalitzada la seva implementació	Deganat	1	2013-2015	5
Incrementar nombre i varietat d'accions de difusió dels grau adreçades a col·lectius i perfils concrets i reforçar activitats ja existents.	Deganat/Cap d'estudis	1	2013-2014	6
Analitzar resultats del premi de recerca per a batxillerat i decidir la conveniència de continuar i millorar la iniciativa.	Deganat/Cap d'estudis	1	2013-2014	6
Realitzar un estudi sobre abandonament per tal d'intentar conèixer quin són els motius que empenyen els alumnes a l'abandonament dels estudis	Cap d'estudis/Deg anat	1	2013-2014	6
Preparar la doble titulació amb Comunicació Audiovisual per incrementar visibilitat i captar nous perfils d'estudiants	Deganat/Cap d'estudis	1	2013-2014	6
Ampliar l'oferta de crèdits impartits	Cap	2	2013-2015	5

en llengua anglesa amb l'assignatura <i>Creació i Gestió d'Empreses Documentals</i>	d'estudis/Departament			
<b>Planificació i gestió docent (PEQ 060)</b>				
Seguiment de grups i assignatures que presenten una baixa matriculació per analitzar-ne les possibles causes i buscar solucions	Cap d'estudis/Departament/Deganat	1	2013-2015	5
Valorar la possibilitat de matricular assignatures en modalitat semipresencial als alumnes de modalitat presencial	Cap d'estudis/Consell d'estudis	1	2013-2014	6
Estudiar possibles canvis d'assignació de professorat a assignatures de primer curs per tal de compensar mancances de l'alumnat	Cap d'estudis/Departament	1	2013-2014	6
Organitzar alguna activitat per difondre i compartir bones pràctiques docents en l'ús del campus virtual	Degana/Coordinadora de formació del professorat del centre	1	2013-2015	5
<b>Gestió de les pràctiques externes (PEQ 070)</b>				
Incrementar la difusió a l'alumnat de les característiques específiques i les implicacions, drets i deures de les pràctiques no curriculars	Coordinador pràctiques no curriculars/Tutors de pràctiques no curriculars	1	2013-2015	5
Contactar amb els alumnes que han valorat els centres de pràctiques amb una qualificació baixa per obtenir més informació sobre les causes	Coordinador pràctiques no curriculars/Tutors de pràctiques no curriculars	1	2013-2014	4
Incrementar l'oferta de centres de pràctiques no curriculars, buscant fórmules d'exempció de pagament i incrementant la comunicació per explicar els beneficis del programa	Coordinador pràctiques no curriculars/Degana	1	2013-2014	5
Fer el seguiment i estudiar la conveniència de mantenir la programació de pràctiques	Cap d'estudis/Consell	1	2013-2015	5

curriculars en el segon semestre	d'estudis/Coordinadora de pràctiques curriculars			
Estudiar aquells ítems de l'enquesta de pràctiques curriculars amb puntuació més baixa per identificar problemes i trobar solucions	Coordinadora de pràctiques curriculars/Tutors de pràctiques curriculars/Cap d'estudis	1	2013-2014	5
Potenciar la relació i comunicació de tutors acadèmics i tutors de centre, i garantir una visita en el període central de l'estada de pràctiques	Coordinadora de pràctiques curriculars/Tutors de pràctiques curriculars	1	2013-2014	5
<b>Gestió de la mobilitat del estudiant (PEQ 080 / PEQ 090)</b>				
Traducció al castellà de la informació del grau per a futurs estudiants en el marc de la mobilitat nacional	Deganat/Cap d'estudis	1	2013-2014	5
Difusió de les opcions que ofereix la UB per aprendre català als estudiants en programes de mobilitat	Deganat/Cap d'estudis	1	2013-2014	4
Incrementar l'oferta d'assignatures en llengua anglesa ( <i>acció ja inclosa a Captació, admissió i matrícula d'estudiants - PEQ 030</i> )	Cap d'estudis/Departament/Coordinador de mobilitat internacional	2	2013-2015	5
Elaborar i difondre vídeos de presentació d'alumnes que han fet alguna estada a l'estranger	Cap d'estudis/Deganat/Coordinador de mobilitat internacional	1	2013-2015	4
Incrementar la difusió del programa Erasmus-Pràctiques	Coordinador mobilitat internacional/Coordinador de pràctiques curriculars/P	1	2013-2014	5

	AT			
Incrementar la difusió del programa SICUE	Cap d'estudis/PAT	1	2013-2014	6
Analitzar la davallada d'alumnes en el programa de mobilitat internacional propi de la Facultat, Pràctiques d'estiu a l'estranger	Coordinador pràctiques no curriculars/C coordinador de mobilitat internacional	1	2013-2014	4
<b>Treball Final de Grau</b>				
Revisar i recollir propostes de millora de la guia i del material complementari elaborat pel coordinador i l'equip de treball docent	Coordinador del TFG/Tutors del TFG	1	2013-2014	6
<b>Professorat</b>				
Revisar amb els departaments l'assignació de professorat a les assignatures per aprofitar millor les capacitats i habilitats del professorat.	Cap d'estudis/Departament	1	2013-2014	5
<b>Gestió dels recursos materials i serveis (PEQ 110 / PEQ 120)</b>				
Ampliació de la xarxa WIFI a la tercera planta	Administració de centre/Deganat	1	2013-2014	6
Reparació d'ordinadors i compra de nous ordinadors per aules amb maquinari antic	Administració de centre/Deganat	1	2013-2014	5
Analitzar l'assignació d'aulari per a l'optimització de l'ús dels diferents espais d'acord amb les necessitats del conjunt d'ensenyaments del centre	Cap d'estudis/Deganat/Administració de centre	1	2013-2014	5
Analitzar l'ús dels espais comuns (menjador, sales de treball...) per valorar la necessitat d'obrir-ne d'altres o d'adequar-los, i difondre la informació entre l'alumnat	Cap d'estudis/Administració de centre/Deganat	1	2013-2014	4

<b>Queixes, reclamacions i suggeriments (PEQ 100)</b>				
Difondre entre l'alumnat l'existència de la Bústia de queixes, reclamacions i suggeriments per tal d'aconseguir una major retroacció i suggeriments de millora	Comissió de qualitat/PAT /Cap d'estudis	1	2013-2014	5
<b>Resultats (PEQ 130) –l'apartat de rendiment acadèmic i de satisfacció dels estudiants</b>				
Fer un seguiment de les assignatures que repetidament obtenen valoracions més baixes per treballar amb el departament i els coordinadors d'assignatura en la cerca de la millor solució	Cap d'estudis/Departament	1	2013-2015	5
Incrementar l'espai destinat al campus a les etiquetes de promoció de les enquestes incloent-hi informació d'accions fetes a partir de resultats	Deganat/Professorat	1	2013-2014	6

- (1) Proposta de millora que no contempla AQU en els seu document sobre "Processos per a la comunicació i/o avaluació de les modificacions introduïdes en els títols universitaris de grau i màster".
- (2) Requereix una modificació no substancial.
- (3) Requereix una modificació substancial autoritzable
- (4) Pendent implementar
- (5) En procés d'implementació.
- (6) Implementada

### **4.3. Seguiment de les accions de millora del curs 09/10, 10/11 i 11/12**

La major part de les accions de millora proposades en cursos anteriors s'ha implementat. S'arrossegueu algunes qüestions que, malgrat haver estat treballades, no es consideren finalitzades. En alguns casos els motius rauen en la manca de recursos humans i materials disponibles per a dur-les a terme; en altres les accions s'han posposat per donar prioritat a altres qüestions. Finalment, hi ha accions que es consideren de realització continuada i que, per tant, no tenen cap data de finalització i se segueixen duent a terme. A la taula següent es recullen les principals qüestions que s'han tractat en els diversos informes de seguiment.

Proposta de millora	Estat de la proposta de modificació <sup>(4,5,6)</sup>	Observacions

<b>Informació pública</b>		
Reestructuració i millora de la informació pública al web de l'ensenyament.	5	És aquesta una acció que s'ha anat proposant cada curs i, malgrat haver-se realitzat millores, aquestes són de caràcter puntual i l'acció no es pot donar per finalitzada. Manca suport de la institució i manquen recursos. La informació per a l'alumnat és completa i correcta i es manté actualitzada, malgrat que caldria millorar-ne l'estructura. Tanmateix, es continuarà treballant, atès que es considera una eina bàsica per augmentar la captació de futurs alumnes
<b>Captació, admissió i matrícula d'estudiants (PEQ 030)</b>		
Prova pilot de semipresencialitat	6	Finalitzada la prova pilot i seguint indicacions de l'avaluació d'AQU de l'informe de seguiment del curs 2009-2010, durant el curs 2012-2013 es va presentar la modificació de la memòria de verificació per normalitzar la modalitat semipresencial al grau, obtenint l'informe final favorable al febrer de 2013
Pla de màrqueting i accions de captació	5	Es va desestimar el pla de màrqueting per manca de



		recursos però s'estan duent a terme noves accions de captació adreçades a col·lectius i perfils específics de forma continuada. En aquest sentit, durant el curs 2012-2013 s'ha preparat la doble titulació INFOCOM i s'ha convocat un premi de recerca per a estudiants de batxillerat, entre d'altres coses
<b>Planificació i gestió docent (PEQ 060)</b>		
Oferta d'assignatures optatives impartides en anglès	6	Tot i haver-se implementat, es continua en la mateixa línia i es mirarà de seguir amb l'increment, tant per compensar mancances detectades en el perfil d'ingrés, com per potenciar la mobilitat internacional
<b>Gestió de les pràctiques externes (PEQ 070)</b>		
Recordatoris de lliurament d'informes de pràctiques no curriculars	5	Encara hi ha alumnes que no lliuren les seves valoracions, cal reforçar l'acció de recordatori i ampliar-la amb accions de conscienciació
Difusió de la nova normativa de pràctiques externes a tots els col·lectius implicats	6	
Modificació del PEQ 070, per afegir valoració quantitativa a l'estada de pràctiques	6	
<b>Gestió de la mobilitat del estudiant (PEQ 080/ PEQ 090)</b>		
Difusió en castellà de la informació del grau per a futurs estudiants en el marc del programa SICUE	5	S'ha traduït part de la informació al web però no s'ha

		completat.
<b>Treball Final de Grau</b>		
Modificació, definició i concreció de procediments i criteris diversos derivats de la nova normativa de TFG de la Facultat	6	S'han ajustat els procediments a la normativa, s'ha elaborat la guia i s'han generat documents que faciliten i milloren la realització i avaluació del TFG.
<b>Queixes, reclamacions i suggeriments (PEQ 100)</b>		
Modificar base de dades i protocol intern per tal de controlar el temps de primera resposta o derivació inicial	4	En cap cas se supera el límit establert de 3 dies hàbils establert al propi PEQ. S'ha prioritzat la difusió de la bústia entre l'alumnat i s'està a l'espera de la implementació de l'administració electrònica a la UB per incorporar altres modificacions a l'aplicació
Modificar protocol intern per tal de concretar millor el circuit i les responsabilitats de resposta o resolució final, amb l'objectiu d'escurçar el temps de resposta final.	6	El temps de resposta i resolució final s'ha reduït en un 50 % el curs 2012-2013
<b>Resultats (PEQ 130) —l'apartat de rendiment acadèmic i de satisfacció dels estudiants</b>		
Difusió i conscienciació de la importància de la participació en les enquestes	6	Es van dur a terme accions concretes però es considera una línia d'actuació que cal continuar fent
Reorganització de l'agrupament dels alumnes que arriben a l'octubre per tal d'integrar-los amb els altres.	6	Es va implementar el curs 2011-2012 però el curs 2012-2013 no es va poder mantenir. El calendari de matriculació no fa possible aquesta acció i la davallada de l'accés d'octubre fa que no es consideri



		imprescindible
Estudi de la possible modificació de calendari acadèmic per endarrerir l'inici de curs per als estudiants de primer curs	6	Estudi fet i acció desestimada perquè afecta negativament al calendari d'avaluació
Disseny d'acollida específica dels alumnes de l'octubre des del PAT	6	Els alumnes que accedeixen a l'octubre disposen de tutor específic

(4) *Pendent implementar*

(5) *En procés d'implementació.*

(6) *Implementada*

## 5. EL SISTEMA D'ASSEGURAMENT INTERN DE LA QUALITAT (SAIQU) COM A EINA PER AL SEGUIMENT DE LES TITULACIONS DEL CENTRE

L'elaboració dels informes de seguiment de les titulacions de centre tenen com a punt de referència el seu Sistema d'Assegurament Intern de la Qualitat (SAIQU). Amb aquesta finalitat, la Comissió de Qualitat de la Facultat de Biblioteconomia i Documentació ha dut a terme des de la seva constitució diferents accions adreçades a vincular la concreció dels processos acadèmic-docents i administratius derivades de la implantació de cadascuna de les titulacions de centre amb els protocols definits pel SAIQU.

La Comissió de Qualitat del centre, amb el suport de l'Agència de Polítiques i Qualitat de la UB (<http://www.ub.edu/agenciaqualitat>), va elaborar com a primer pas a partir de la seva constitució, un document de *Política i objectius de qualitat*, aprovat per la Junta de Facultat, document que marca el compromís amb la qualitat i les línies d'actuació en aquest àmbit. A més, existeix un mapa de processos relacionats amb tot un conjunt de procediments que guien i afavoreixen el seguiment dels ensenyaments, com també un organigrama que facilita conèixer en tot moment els òrgans implicats en els diferents processos. Tots aquests documents estan disponibles per a consulta pública al web de la Facultat a l'adreça següent: <http://www.ub.edu/biblio/sistema-de-qualitat/sistema-de-qualitat.html>.

Aquest informe de seguiment ha estat elaborat pel Cap d'estudis del grau d'Informació i Documentació. L'informe s'ha redactat a partir de les evidències establertes als procediments específics de qualitat elaborats per la Comissió de Qualitat, part de les quals es troben recollides a les actes de reunions del Consell d'estudis. Imprescindibles per a l'elaboració de l'informe han estat les dades relatives als diferents indicadors, les guies per a comentar-los i tota la documentació de suport, facilitats per la institució a través del web de l'Agència de Polítiques i Qualitat de la UB.

L'informe, un cop elaborat ha estat revisat per la Comissió de Qualitat del centre (presidida per una persona delegada per la Vicedegana Acadèmica i de Qualitat i de la qual és membre nat la cap d'estudis del grau, a més dels responsables dels altres ensenyaments, personal d'administració i serveis, estudiants, titulats i professorat dels diferents ensenyaments) que hi ha aportat els comentaris oportuns. Finalment, l'informe ha estat revisat i aprovat per la Comissió Acadèmica de Facultat, abans de trametre'l a l'Agència de Polítiques i Qualitat de la UB. Un cop informat favorablement per aquest òrgan i tramitat a l'AQU, el procés es dona per tancat i es farà difusió de l'informe a la Junta del centre i al Consell Assessor de la Facultat, alhora que es facilitarà a tot el personal de la Facultat a través de la intranet del centre. A més, els indicadors actualitzats seran publicats al web de l'ensenyament, a disposició de tots els col·lectius i de la societat a la qual serveix la universitat.

Pel que fa al propi sistema d'assegurament intern de la qualitat (SAIQU) i la Comissió de Qualitat del centre que té l'encàrrec de desenvolupar-lo i implantar-lo, es va detectar certa

manca de coneixement de la tasca duta a terme i de la seva utilitat entre els col·lectius de professorat i alumnat. El curs 2011-2012 es va proposar millorar la difusió del SAIQU i de la tasca de la Comissió entre els agents implicats, tot conscienciant-los de la importància que per a la qualitat de l'ensenyament té el seguiment dels procediments de treball establerts. En aquest sentit, durant el curs 2012-2013, s'han elaborat propostes concretes per dur a terme aquesta difusió:

- A la jornada anual del professorat que té lloc a principis de curs (2013-2014) s'inclourà una presentació relacionada amb els processos de seguiment i acreditació dels ensenyaments, com també les tasques que duu a terme la Comissió de Qualitat i els procediments de qualitat existents que regulen els processos del centre.
- S'identificaran assignatures dels diferents ensenyaments que podrien incloure informació relacionada amb el SAIQU, els processos i procediments seguits per a la millora dels ensenyaments i l'existència de la Comissió de Qualitat del centre.
- Es treballarà en la difusió específica d'alguns dels procediments entre l'alumnat, com ara el de queixes i suggeriments, tot mostrant que forma part d'un conjunt més ampli d'eines de participació per a la millora que els afecten directament.
- En reunions de Consell d'estudis i Comissions de coordinació de màsters, quan es presenten i valoren els indicadors recollits, s'explicitarà que aquesta feina forma part del SAIQU, de manera que tots els membres dels òrgans corresponents es familiaritzin amb la cultura de la qualitat i siguin conscients de l'existència de la Comissió i dels procediments de qualitat que regulen tot el que es fa a la institució.

En el cas concret del grau d'Informació i Documentació, tots els procediments estan del tot implantats i es fan informes de seguiment des del curs 2009-2010, fruit del debat i valoració periòdica dels indicadors als Consells d'estudis, per la qual cosa existeix un major coneixement del SAIQU per part dels diferents col·lectius. Tanmateix, continuar i augmentar aquesta tasca de difusió es considera tan important i necessària com a la resta de titulacions del centre. Hi ha assignatures del grau fortament relacionades amb la planificació, la gestió i els sistemes de qualitat, per la qual cosa es veu factible introduir-hi la informació sobre el SAIQU amb vista a aconseguir un major coneixement i conscienciació per part de l'alumnat i el professorat.

Una segona proposta de millora que es va fer a l'informe del curs 2011-2012, va ser el desenvolupament d'eines que facilitessin la implantació dels procediments específics de qualitat, la recollida i posterior organització de les dades i valoracions realitzades pels diferents òrgans responsables. Durant el curs 2012-2013 s'hi ha treballat, però el cert és que les eines i procediments, en alguns casos, encara pateixen de certa sistematització i d'homogeneïtzació a tots els ensenyaments del centre. S'hi continuarà treballant.

Una tercera línia de treball que es va marcar la Comissió de Qualitat per a la feina durant el curs 2012-2013 va ser la millora i actualització dels propis procediments específics de qualitat establerts. S'apuntava a l'informe anterior que ja s'havien detectat alguns indicadors dels quals no es disposava, i la necessitat de modificar parts d'alguns processos per tal d'ajustar-los a la realitat i a la vida diària de la institució, a tots els ensenyaments del centre i a un concepte més sostenible de la gestió. Cal dir que, en aquest sentit, la feina iniciada es va haver d'aturar. El

principal motiu ha estat que la pròpia Agència de Polítiques i Qualitat de la UB, veient que gran part de les qüestions a resoldre eren comunes a tots els centres, va posar en marxa un procés de revisió a títol general, treballant conjuntament amb els diferents centres. Aquesta revisió s'ha iniciat durant el curs 2012-2013 i continuarà durant els propers cursos. El procés té en compte l'experiència general adquirida en el desenvolupament del seguiment dels últims anys i la proximitat del procés d'acreditació. Per tant, els canvis individuals, a nivell de centre, s'han aturat i s'està treballant estretament amb l'Agència per tal de dur-los a terme en el context més ampli de tota la institució.