

MÀSTER EN BIBLIOTEQUES I COL·LECCIONS PATRIMONIALS

INFORME DE SEGUIMENT DEL CURS ACADÈMIC 2012-2013

Informe elaborat per: *Dr. Pedro Rueda
Ramírez, coordinador del màster (13 de març
de 2014)*

Informe revisat per: *Comissió de Qualitat de
la Facultat de Biblioteconomia i Documentació
(14 de març de 2014)*

Informe aprovat per: *Comissió Acadèmica de
la Facultat de Biblioteconomia i Documentació
(19 de març de 2014)*

Sumari

1. PRESENTACIÓ	3
1.1. Fitxa identificativa de l'ensenyament	4
1.2 Tractament de les recomanacions dutes a terme per agències d'avaluació externes	5
2. INFORMACIÓ PUBLICADA	7
2.1. Al web del centre	7
2.2. Al web de l'ensenyament	8
2.3. Seguiment i actualització de la informació publicada	9
3. ANÀLISI VALORATIVA DE L'ENSENYAMENT	10
3.1. Dades sobre l'accés i matrícula	11
3.2. Orientació a l'estudiant	12
3.3. Planificació i gestió docent	13
3.4. Pràctiques externes	20
3.5. Mobilitat internacional	22
3.6. Treball final de màster	23
3.7. Professorat	24
3.8. Gestió dels recursos materials i serveis	25
3.9. Resultats	26
3.9.1. <i>Queixes, reclamacions i suggeriments</i>	26
3.9.2. <i>Satisfacció de l'alumnat amb l'acció docent i la planificació d'assignatures</i>	26
3.9.3. <i>Rendiment acadèmic</i>	28
4. PROPOSTES DE MILLORA	32
4.1 Disseny, implementació i seguiment de les accions de millora	32
4.2 Propostes de millora que es deriven de la valoració que es fa del desplegament de la titulació, incloent-hi totes les propostes de modificació i pla de seguiment	32
4.3 Seguiment de les accions de millora del curs 09/10, 10/11 i 11/12	36
5. EL SISTEMA D'ASSEGURAMENT INTERN DE LA QUALITAT (SAIQU) COM A EINA PER AL SEGUIMENT DE LES TITULACIONS DEL CENTRE .	37

DESPLEGAMENT I SEGUIMENT DE LES TITULACIONS OFICIALS A LA UB:

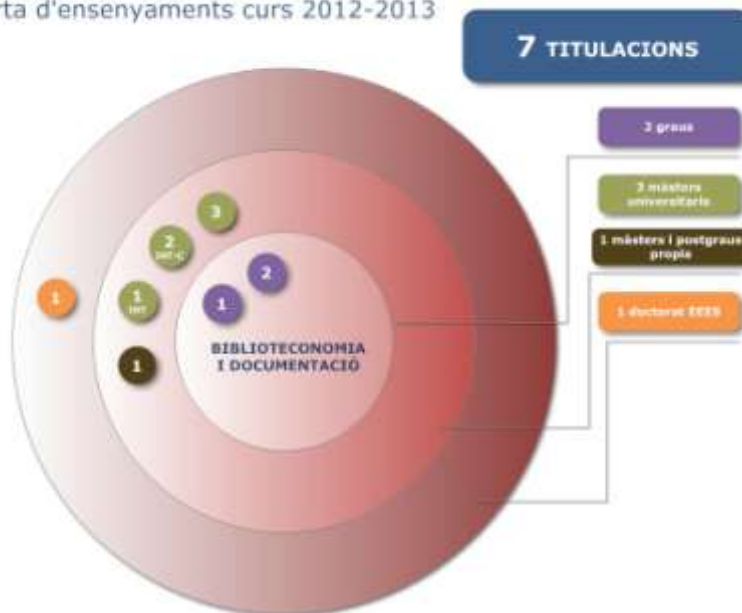
1. PRESENTACIÓ

El màster en Biblioteques i Col·leccions Patrimonials inicia la seva implantació el curs 2012-2013, amb la voluntat de preparar professionals especialitzats en el tractament del ric patrimoni documental que es troba a les biblioteques catalanes i espanyoles, com també el que forma part d'importants col·leccions públiques i privades. Malgrat la gran abundància de patrimoni documental existent al nostre país, no existeix en l'actualitat cap altre màster que ofereixi aquesta especialització professional.

Es tracta d'un màster universitari amb plantejament biennal i modalitat semipresencial, amb la intenció de facilitar a l'alumnat un context realista i factible de seguiment i finalització del màster d'acord amb possibles obligacions laborals i familiars del col·lectiu.

Al curs 2012-2013, el Màster en Biblioteques i Col·leccions Patrimonials s'imparteix a la Facultat de Biblioteconomia i Documentació de la Universitat de Barcelona, juntament amb altres 3 màsters, tal i com es mostra a la figura següent:

FACULTAT DE BIBLIOTECONOMIA I DOCUMENTACIÓ
Oferta d'ensenyaments curs 2012-2013



Ensenyament	Caràcter
Màster universitari en Biblioteca Escolar i Promoció de la Lectura	Màster interuniversitari UAB-UB
Màster universitari en Gestió de Continguts Digitals	Màster interuniversitari UB-UPF
Màster propi de Gestió Documental i Informació a les Empreses	Màster propi

1.1. Fitxa identificativa de l'ensenyament

Nom de l'ensenyament	Biblioteques i col·leccions patrimonials
Curs acadèmic	2012-2013
Any en que es va començar a impartir l'ensenyament	2012
Màster interuniversitari	NO
Crèdits ECTS	60
Oferta de places	35
Estudiants nou accés	22
Total matriculats	22

Objectius de la titulació

La missió d'aquest màster és la formació de professionals capacitats per incorporar les noves tecnologies de la comunicació i la informació en el tractament i gestió del fons antic, biblioteques especialitzades i col·leccions especials. Aquests professionals seran capaços de:

- Desenvolupar projectes de gestió, difusió i promoció del patrimoni, aplicant tècniques de planificació de projectes i màrqueting.
- Aplicar les tècniques de descripció i tractament del patrimoni documental, adaptar les diferents normes i procediments existents, ajudant a crear pautes comunes i coherents en la descripció, la salvaguarda i la difusió d'aquest tipus de material.
- Dominar els processos i les tècniques de creació, anàlisi, gestió i avaluació del patrimoni documental en diferents mitjans i formats per a la seva utilització per part d'usuaris finals.
- Dominar les tècniques de digitalització de material antic i l'ús de sistemes de gestió digitals i metadades per facilitar l'accés al patrimoni documental i la seva difusió.
- Dissenyar, organitzar i dur a terme els serveis de biblioteques patrimonials: consulta, referència i atenció als usuaris, en forma presencial o a través de la xarxa.
- Aplicar coneixements i tècniques de preservació i conservació de materials de les col·leccions especials, com a garantia de la seva conservació a llarg termini.

- Aplicar la deontologia professional, els codis de bones pràctiques i la legalitat nacional i internacional en els serveis relacionats amb l'adquisició, el tractament, l'accés i la difusió del patrimoni documental.

1.2 Tractament de les recomanacions dutes a terme per agències d'avaluació externes.

Data del document oficial d'ANECA/AQU: 06/07/2012	
Recomanació	Accions dutes a terme
<p>1. Competencias: El perfil de formación (redactado en competencias) es adecuado por lo que se refiere a su contenido y nivel académico. No obstante, se recomienda la revisión de la formulación del mismo, aportando más claridad y evitando el uso, en alguna competencia, de términos como "conocer" o "comprender", dado que no describen acciones que se puedan visualizar ni evaluar.</p>	<p>L'acció de millora plantejada és la modificació de la formulació i del redactat en la informació pública al web de l'ensenyament, acció que està en procés d'elaboració. En una futura modificació de la memòria de verificació, s'inclouran els nous redactats.</p>
<p>2. Acceso y admisión de estudiantes: La titulación informa adecuadamente sobre las vías, requisitos de acceso y complementos formativos. Sin embargo, de las dos asignaturas propuestas como complementos formativos, una se imparte en el segundo semestre, con lo cual se pierde efectividad en su función de nivelación de los estudiantes que acceden al máster. Se recomienda trabajar en la línea de situar todos los complementos formativos en el primer semestre</p>	<p>Malgrat que ja s'ha fet una primera anàlisi (vegeu apartats 3.4 i 3.9.3 del present informe), un cop finalitzada la implantació del màster en el primer bienni, i tenint en compte el perfil dels alumnes de nou accés, els seus coneixements previs, i els buits i mancances detectats, es durà a terme l'anàlisi completa sobre l'adequació de les dues assignatures seleccionades per a l'anivellament. En aquesta anàlisi es tindrà en compte la recomanació feta per les agències.</p>
<p>3. Planificación temporal del máster: En cuanto a la planificación temporal del máster, solamente se van a admitir estudiantes de nuevo ingreso bienalmente, y se ha establecido un itinerario recomendado según el cual el conjunto de materias, excepto el TFM y el Practicum, se ofrecen en el primer año, dejando estas dos últimas para el segundo. Si bien es cierto que se abre la posibilidad de cursar el Máster entero en un curso académico para aquellos estudiantes que lo deseen, la Comisión recuerda que según el Real Decreto 1125/2003 (del Crédito Europeo) la carga en ECTS que le corresponde a un curso académico es de 60 ECTS, y por lo tanto se sugiere que sea éste el itinerario recomendado.</p>	<p>En les entrevistes de preinscripció i orientació prèvies a la matrícula en el marc del Pla d'Acció Tutorial, es comenta a l'alumnat la doble possibilitat: cursar el màster en un any o en dos. No es recomana cap de les dues opcions, sinó que es fa reflexionar a l'alumnat sobre les seves possibilitats reals de dedicació als estudis. Com es pot veure als apartats 3.6 i 3.9.3, una part de l'alumnat va optar per realitzar l'itinerari en un únic curs i això va comportar un nombre molt elevat de no presentats en el TFM. Aquest és un fenomen habitual en els màsters, ja que es tracta de persones que combinen feina i estudis i es va tenir en compte per al plantejament biennal. A més, la normativa UB permet seguir itineraris parcials. A falta d'una anàlisi més completa</p>

	<p>un cop finalitzat el bienni, amb els resultats disponibles fins ara, no es preveu cap acció en la línia de recomanar l'itinerari complet a l'alumnat que ja sap d'entrada que no podrà fer-ho.</p>
<p>4. TFM: Si bien la titulación aporta información suficiente sobre los mecanismos de planificación, supervisión y evaluación del TFM, se recomienda profundizar en la explicación de las funciones que deberá desarrollar el estudiante.</p>	<p>Durant el curs 2012-2013 s'ha afegit a la informació pública al web la guia del TFM amb tota la informació que l'alumnat pot necessitar, incloses les funcions a desenvolupar. Així mateix, el pla docent inclou tota la informació detallada de funcions, competències a assolir i criteris de qualificació. En una futura modificació de la memòria de verificació, s'inclouran els nous redactats.</p>
<p>5. Resultados previstos: ...No obstante, se recomienda a la titulación actualizar la referencia al mecanismo para obtener resultados de inserción laboral, ya que las titulaciones de máster en la actualidad no forman parte de la encuesta coordinada por AQU Catalunya</p>	<p>No existeix en l'actualitat cap mecanisme que permeti obtenir aquestes dades d'inserció laboral. A més, la major part de l'alumnat treballa en el mateix àmbit per al qual el prepara el màster. Malgrat tot, es treballarà conjuntament amb la universitat per tal de trobar eines que permetin obtenir més dades.</p>
<p>6. Asimismo, se recomienda corregir las referencias al "trabajo de fin de carrera", pues se trata de estudios de máster.</p>	<p>Resolt durant la fase d'al·legacions.</p>

2. INFORMACIÓ PUBLICADA

2.1. Al web del centre

El centre publica en el seu web (<http://www.ub.edu/biblio/>) tota la informació de caràcter bàsic relacionada amb el desenvolupament operatiu del programa formatiu conjuntament amb els indicadors relacionats. Aquesta informació segueix els criteris generals d'estructura i continguts unificats per a totes les titulacions de la UB.

La informació pública s'ha estructurat segons els grups d'interès a qui va dirigida:

- Futurs estudiants: informació descriptiva general, breu i sintètica, amb referents per poder demanar més informació.

<http://www.ub.edu/biblio/masters/masters.html>

- Alumnes de nou accés: informació puntual que necessiten per iniciar el procés de matrícula i les classes (destacat en els períodes corresponents a preinscripció, matrícula i inici de classes)

<http://www.ub.edu/biblio/master-de-biblioteques-i-col-leccions-patrimoniales/presentacio.html>

Des de la pàgina de Futurs estudiants, des del menú principal d'entrada per a col·lectius i des de la pàgina principal de la Facultat, s'accedeix a la pàgina de cadascun dels ensenyaments, en la qual es facilita tota la informació que els alumnes de nou accés necessiten sota l'epígraf "Informació d'accés i matrícula". En períodes de preinscripció i matriculació es facilita de forma destacada la informació necessària per dur a terme aquests processos a la pàgina principal de la Facultat.

- Alumnes de l'ensenyament: informació més pràctica per al seguiment diari dels estudis i sobre tots els tràmits que puguin necessitar. (mobilitat, pràctiques externes...)

<http://www.ub.edu/biblio/master-de-biblioteques-i-col-leccions-patrimoniales/presentacio.html>

- Societat: informació adreçada a empreses i institucions d'àmbit acadèmic i professional i altres organismes i/o persones.

<http://www.ub.edu/biblio/institucions-i-empreses.html>

També es pot trobar informació important per a la societat distribuïda en diferents epígrafs de la pàgina principal del web de la Facultat (lloguer d'espais, recerca, publicacions, ensenyaments...) (<http://www.ub.edu/biblio/>).

- Professorat: informació de contacte (adreça de correu electrònic, tel., despatx...) i perfil acadèmic (formació, línies d'investigació, publicacions, etc..)

<http://www.ub.edu/biblio/master-de-biblioteques-i-col-leccions-patrimoniales/professorat.html>

També es pot consultar aquesta informació des de la pàgina web de cada assignatura, en la qual s'especifica el professorat de cada grup i es dona accés a una fitxa amb les seves dades de contacte.

- Així mateix, el centre, mitjançant el seu apartat de Sistema de Gestió de la Qualitat publica informació completa relacionada amb els indicadors de tots els seus ensenyaments oficials.

<http://www.ub.edu/biblio/sistema-de-qualitat/sistema-de-qualitat.html>

2.2. Al web de l'ensenyament

La informació pública s'ha estructurat de la manera següent:

- Descripció general de l'ensenyament, amb l'estructura curricular.
<http://www.ub.edu/biblio/master-de-biblioteques-i-col-leccions-patrimonials/presentacio.html>
- Informació dels objectius i competències a assolir en l'ensenyament
<http://www.ub.edu/biblio/master-de-biblioteques-i-col-leccions-patrimonials/objectius-i-competencies.html>
- Perfil d'admissió i requisits d'accés a l'ensenyament
<http://www.ub.edu/biblio/master-de-biblioteques-i-col-leccions-patrimonials/perfil-i-requisits-dacces.html>
- Dades de l'ensenyament
<http://www.ub.edu/biblio/master-de-biblioteques-i-col-leccions-patrimonials/dades-de-ensenyament.html>
- Informació relativa a les assignatures: plans docents, horaris, aularis, professorat, accés al campus virtual
<http://www.ub.edu/biblio/master-de-biblioteques-i-col-leccions-patrimonials/plans-docents-horaris-de-classes-i-calendari-davaluacions-curs-2013-2014-b.html>
- Informació relativa al disseny, gestió i desenvolupament del TFM
<http://www.ub.edu/biblio/master-de-biblioteques-i-col-leccions-patrimonials/treball-final-de-master.html>
- Informació relativa a les pràctiques curriculars del màster: característiques, procediment de selecció i dades de contacte del professor coordinador de les pràctiques.
<http://www.ub.edu/biblio/master-de-biblioteques-i-col-leccions-patrimonials/practiques-curriculars.html>
- Mecanismes de participació dels estudiants en el sistema d'assegurament de la qualitat de l'ensenyament
<http://www.ub.edu/biblio/organs-de-govern/comissio-de-qualitat.html>

A banda de la pertinença d'alumnes a la Comissió de Qualitat en la qual es discuteixen i elaboren els procediments de qualitat i es planifica i avalua la seva implantació, els alumnes tenen representants als els òrgans de decisió i govern del centre i un espai específic al Campus Virtual que facilita el contacte entre els alumnes i els seus representants, com també una pàgina informativa de la seva representació als diversos òrgans de govern (<http://www.ub.edu/biblio/espai-dels-estudiants.html>). També poden intervenir en la millora dels processos de forma indirecta a partir de les seves queixes i suggeriments.

- Mecanismes de defensa de l'estudiant, informació sobre els procediments d'atenció de queixes, reclamacions i suggeriments
<http://www.ub.edu/biblio/directori/directori-de-la-facultat/bustia-de-suggeriments.html>

Enllaç directe des de la pàgina principal de la Facultat, apartat *Dreceres*, com també des d'una entrada al directori de càrrecs, unitats, serveis i personal de la Facultat. A banda d'això, hi ha alumnes a la Comissió de Qualitat i als diferents òrgans de govern, on es va aprovar i difondre, respectivament, el procediment específic de qualitat Gestió de queixes, reclamacions i suggeriments.

El centre disposa del butlletí setmanal digital *Notícies de la Facultat de Biblioteconomia i Documentació* (<http://bd.ub.edu/noticies/>) que fa difusió de tota l'activitat de la Facultat, els seus ensenyaments, professors i assignatures, com també de les principals notícies en relació al món professional de la biblioteconomia, la documentació i la gestió de la informació. Actualment, alumnat, professorat, personal d'administració i serveis, institucions i persones relacionades amb l'àmbit que hi estiguin interessades reben per correu electrònic el sumari de les notícies publicades cada setmana, amb un enllaç que facilita anar a llegir-les completes al butlletí.

Analitzada la informació a disposició del públic que s'acaba de relacionar es va arribar a la conclusió que seria convenient duplicar la informació al castellà. Si bé s'observa que l'alumnat que accedeix al màster ho fa amb titulacions d'universitats de Catalunya (vegeu apartat 3.1), es pensa que disposar de la versió en castellà podria ajudar a captar alumnat d'un territori més ampli, ja que els continguts específics del màster no estan coberts per l'oferta de màsters existent en l'actualitat. Aquesta és, doncs, una proposta d'acció de millora que, en el moment de l'elaboració del present informe, ja s'ha implementat (<http://www.ub.edu/biblio/master-de-biblioteques-i-col-leccions-patrimoniales/presentacion.html>).

2.3. Seguiment i actualització de la informació publicada

La posada en marxa del sistema d'assegurament de la qualitat (SAIQU) introdueix els mecanismes per garantir que la informació disponible sigui correcta i que s'actualitza amb la freqüència adequada. A tal efecte a tots els apartats del web s'indica la data de la darrera actualització.

La informació s'actualitza de forma periòdica amb diferent freqüència segons els casos:

- Diàriament en els casos de notícies i agenda.
- Anualment o semestralment pel que fa a la informació de planificació de l'ensenyament, d'acord amb els períodes establerts per als canvis en la planificació docent.
- Puntualment, quan escau, en el cas de situacions de canvi no previstes.

Per tal de mantenir sempre la vigència de la informació al web, els responsables (degà, secretari docent, cap de secretaria, becari) es reuneixen periòdicament.

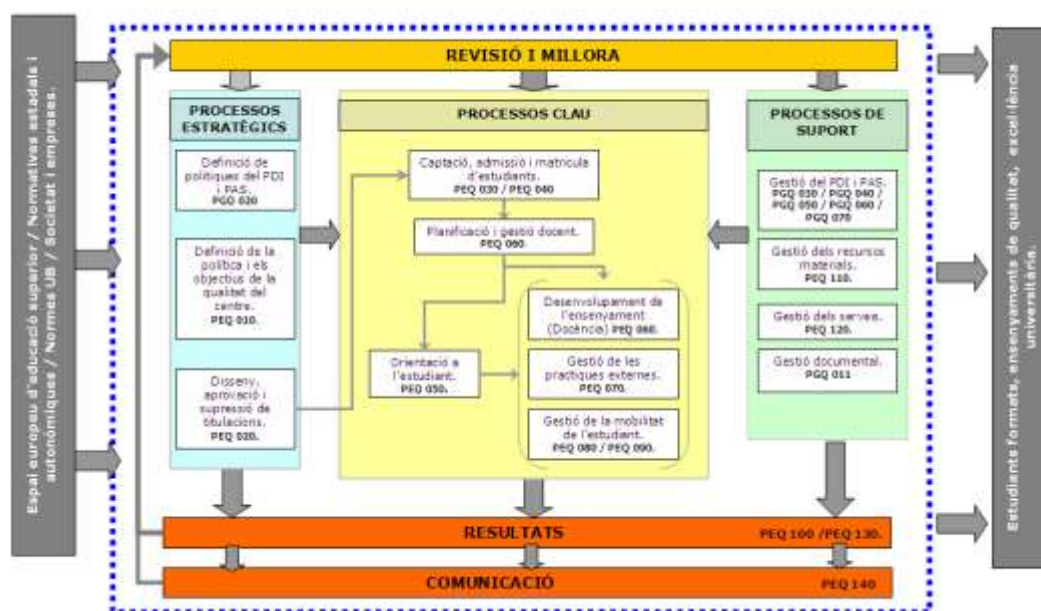
3. ANÀLISI VALORATIVA DE L'ENSENYAMENT

Anàlisi de la informació i valoració d'indicadors

A través del SAIQU s'ha elaborat el mapa de processos de cada centre, cosa que ha permès identificar i classificar cada un dels processos clau que intervenen en el programa formatiu de l'ensenyament. A més, el SAIQU proposa el desplegament gradual d'un conjunt d'indicadors, lligats als diversos processos, fins al moment de l'acreditació.

Una de les tasques que ha estat duent a terme la Comissió de Qualitat del centre és desplegar el SAIQU a través del mapa de processos i els seus procediments associats. D'aquesta manera, des del centre ja s'ha reflexionat sobre qui i com s'ha de fer la tasca de planificació i avaluació dels diversos processos.

MAPA DE PROCESSOS DEL SAIQU AL CENTRE



El nostre ensenyament es va iniciar el curs 2012-2013, per la qual cosa els processos sotmesos a un seguiment més exhaustiu són els següents:

- Captació, admissió i matrícula d'estudiants (PEQ 040)
- Orientació a l'estudiant de màster (PEQ 051)
- Planificació i gestió docent (PEQ 060)
- Pràctiques externes (PEQ 070)
- Mobilitat internacional (PEQ 080, 090)
- Gestió dels recursos materials i serveis (PEQ110 i 120)
- Anàlisi dels resultats (PEQ 130)
- Queixes i suggeriments (PEQ 100)

3.1. Dades sobre l'accés i matrícula

El procediment de qualitat (PEQ 040) estableix que la comissió de coordinació del màster analitza les dades relatives a l'accés, la matrícula i el perfil dels nous estudiants. La valoració de les dades es va fer a la reunió de la comissió de coordinació el dia 26 de novembre de 2012. La informació va ser proporcionada per l'àrea de Planificació Acadèmico-docent, la Secretaria d'Estudiants i Docència (SED) i el coordinador del màster.

Preinscripció, admissió i matrícula

En el cas de les sol·licituds de preinscripció rebudes a la Secretaria d'Estudiants i Docència van sumar 62 en total de les quals vam admetre 55. Els 8 no admesos va ser motivat perquè no van presentar correctament la documentació.

	1r període	2n període	3r període
Sol·licituds	20	27	16
Admesos	18	27	10
No admesos	2		6

El 87% dels sol·licitants van ser admesos ja que complien els requisits establerts per la Comissió de Coordinació i previstos en la memòria de verificació. En el cas dels 8 no admesos es tractava en alguns casos d'alumnes estrangers que tenien pendent complir amb els tràmits administratius de convalidació de títols requerits i en la resta de casos alumnes que no han presentat la documentació requerida.

El fet de no disposar de l'informe favorable a la verificació fins al juliol de 2012, i la impossibilitat d'obrir la preinscripció i la matrícula fins a disposar d'aquest informe, juntament amb la publicació molt tardana del preu del crèdit, poden haver influït en una matrícula per sota de les previsions inicials, especialment en aquells casos d'alumnes de fora de la comunitat europea, que han de dur a terme uns tràmits llargs i complexos. No creiem que aquestes incidències vagin més enllà d'una situació puntual i excepcional d'aquest primer curs d'inici del màster

A aquestes incidències, s'hi suma el fet que els estudiants d'altres àrees de coneixement, que havien finalitzat els seus estudis de grau el curs 2011-12, van tenir alguns problemes (de terminis, documents i resolució de notes) que van dificultar la seva matrícula al màster per raons alienes a la nostra facultat. Això va fer que aquests alumnes graduats formalitzessin la seva matrícula al final del mes de setembre.

Finalment dels 55 admesos van formalitzar la matrícula 22 (39%). En la decisió de no matricular el màster va tenir importància l'increment del preu del crèdit, que va fer que alguns estudiants desistissin d'iniciar els estudis. El preu del crèdit va passar de 31,42 € al curs 2011-12 a un cost el curs 2012-13 de 45 € per als estudiants comunitaris i de 45 € a 64 € per als no comunitaris.

Amb una oferta de 35 places, els alumnes de nou accés matriculats el curs 2012-2013 han estat 22, s'han cobert, doncs, el 62.8% de les places ofertes. No tenim dades per comparar aquestes xifres ja que aquest és el primer curs que s'ofereix el màster. L'oferta de 35 places prevista resulta adequada ja que les preinscripcions van ser elevades, i les especials circumstàncies d'inici del curs (tardana verificació i increment de preu del crèdit) van generar una notable incertesa. S'espera que la normalització d'aquests aspectes afavoreixi un increment de la correspondència entre preinscripció i matrícula, i entre l'oferta de places i la matrícula.

De cara al curs 2013-2014 caldrà continuar insistint en la millora de la web del màster. I també reforçar la presència del màster en les accions de difusió realitzades per la Facultat de Biblioteconomia i Documentació.

Perfil d'ingrés

El perfil d'ingrés definit a la memòria de verificació detallava que la formació del màster estava fonamentada en una visió àmplia del patrimoni cultural fet que permet que graduats de disciplines acadèmiques diferents puguin interessar-se en aquests estudis. Això fa que el tipus de continguts que s'imparteixen estigui dirigit preferentment a titulats de l'àrea de la Biblioteconomia i la Documentació, però també a titulats de diferents disciplines de les branques d'Humanitats i de les Ciències Socials.

En el curs 2012-13 dels 22 matriculats 6 han entrat amb un títol de diplomat (el 27,2%) i la resta com a llicenciats (el 72,7%). Aquests alumnes procedeixen de cinc universitats catalanes (UB, UAB, UPF, Lleida i Vic), encara que la majoria d'ells (el 81,8%) van obtenir les seves titulacions a la UB. Seria necessari incrementar la publicitat del màster per atreure a alumnes titulats d'altres universitats i de l'estranger, aquesta diversificació de la difusió del màster permetria incrementar la presència d'alumnes d'altres universitats espanyoles i de l'estranger. A tall d'exemple, cal destacar que l'única estudiant estrangera en el màster prové d'estudis a la Universitat de Barcelona.

Els estudis previs dels alumnes matriculats es distribueixen de la manera següent: Biblioteconomia i Documentació o Documentació (36,6%), Geografia i Història, Història o Història de l'Art (45,4%), Humanitats, Filosofia, Pedagogia (18,1%). L'absència de graduats en Informació i Documentació es deu al fet que ha estat durant el curs 2012-13 quan han finalitzat els primers estudiants d'aquest grau, per aquest motiu s'espera que a partir de la següent convocatòria del màster (en el següent bienni del 2014-2016) s'incorporin estudiants d'aquest grau, tal com estava previst a la memòria de verificació.

Del 22 alumnes de nou accés, el 48%, van necessitar complements de formació donada la seva procedència d'altres estudis. Les assignatures de complements de formació previstes es dirigeixen a cobrir alguns aspectes essencials dels estudis de biblioteconomia i documentació. Les assignatures Cerca i ús d'informació i Informació i formats digitals han tingut 8 i 7 alumnes respectivament. Aquest era un aspecte previst, ja que els estudiants que provenen d'història, història de l'art, belles arts i restauració, a més dels filòlegs, necessiten fer aquests complements de formació.

3.2. Orientació a l'estudiant

Les activitats desenvolupades al màster segueixen el PEQ 051 "Orientació a l'estudiant de màster" que estableix els procediments relacionats amb les accions d'acollida, de suport i d'orientació professional als estudiants d'ensenyaments de màster. Les accions d'acollida, de suport i d'orientació professional del curs 2012-2013 van ser definides per l'equip directiu del centre i el coordinador del màster.

Durant el curs 2012-13 es va elaborar el PAT on s'especifiquen els objectius i l'organització de l'acció tutorial, en el marc d'allò que estableix el document *Informació, orientació i suport a l'estudiant: acció tutorial a la UB* i en el context de l'acció tutorial de la facultat, que compta amb un pla d'acció tutorial per a cadascun dels estudis de grau i màster, com a part essencial de les accions d'orientació a l'estudiant.

El PAT es va presentar a la comissió de coordinació de màster que va aprovar-lo el 17 d'abril de 2013 i es va enviar a la Comissió Acadèmica de la Facultat (CAF) perquè el ratifiqués. Encara que formalment el PAT es va aprovar en aquesta data es venia aplicant des de l'inici del màster, realitzant-se les accions d'orientació en la preinscripció previstes i les sessions informatives establertes per al coordinador de PAT i els coordinadors de pràctiques i TFM.

En la CAF de 23 d'octubre de 2013 va ser aprovat el PAT per al bienni 2012-2014, que incloïa, també les accions del PAT de 2012-2013 per tal d'oferir un PAT conjunt per al bienni.

Es van executar diverses activitats, al juliol-setembre 2012 les tutories prèvies a la matriculació per als estudiants de nou ingrés. Al setembre de 2012 una sessió d'orientació als estudiants de nou ingrés en el moment de la seva matriculació. El 21 de setembre de 2012 una sessió d'acollida i d'informació als alumnes de nou ingrés. A l'octubre 2012 una sessió de seguiment de l'estat del Pràcticum a realitzar en el 1r semestre per a l'única alumna matriculada. A l'abril 2013 una sessió de seguiment de l'estat de realització dels TFM a presentar en el 2n semestre i una sessió de seguiment de l'estat de les Pràctiques externes a realitzar en el 2n semestre per als nou alumnes que les van matricular. Al juny de 2013 es va fer una sessió d'informació sobre el TFM, dirigida als alumnes que l'havien de matricular el curs 2013-2014 i una sessió d'informació sobre el Pràcticum, també dirigida als alumnes que l'havien de matricular el curs 2013-2014.

La Comissió del màster va valorar positivament les activitats i va recomanar continuar-les, així mateix es recomanava que, atès que el màster era biennal, el PAT es programés per al conjunt dels dos anys fent un únic informe de valoració final, que es podria realitzar el 2014, i facilitant un seguiment dels alumnes durant el màster.

En l'informe de resultats de l'enquesta als estudiants sobre serveis, activitats i instal·lacions de la UB (edició 2012 amb 3.337 respostes i del 2013 amb 2.284 respostes) elaborat pel Servei de Planificació i Anàlisi de l'Agència de Polítiques i de Qualitat de la UB en el mes de gener 2013 i del 2014, es recullen les dades sobre el coneixement del Servei d'Atenció a l'Estudiant, de 56 respostes d'alumnes de la facultat va resultar que ho coneixien únicament el 32,1%, per sobre de la mitjana de la UB (24,8%). Malgrat de no disposar de dades desglossades dels alumnes del màster, es farà difusió d'aquest servei de la UB des del PAT.

En el cas del màster es va oferir informació als alumnes sobre els programes d'Orientació Professional del centre a l'inici de curs en el marc del PAT. A la sessió d'acollida i via correu electrònic s'han comunicat als alumnes les principals trobades professionals, sessions d'empleabilitat i promoció del talent, etc. organitzades per la UB. També s'ha fet difusió de les tasques del Servei d'Informació d'Ofertes de Feina (SIOF) de la Facultat (<http://bd.ub.edu/siof/>), que és conegut pel 61,4% dels enquestats (el servei de Beques i Ajuts a l'Estudiant és conegut per un 73,7% dels alumnes de la Facultat). Sobre aquests serveis s'han rebut consultes, especialment en relació a les ofertes d'ocupació i beques. A través del PAT podria fomentar-se la difusió d'informació sobre el SIOF, opcions de beques i altres accions dirigides a l'orientació acadèmica i professional dels estudiants del màster.

3.3. Planificació i gestió docent

A la Facultat està implantat el procediment específic de qualitat PEQ 060, que estableix qui proposa els plans docents i les seves modificacions (professors i coordinadors d'assignatures), qui els analitza i debat (Comissió Coordinadora) i qui els aprova (Consell de Departament, Comissió Coordinadora i Comissió Acadèmica de Facultat), com també els terminis en què cal fer-ho, seguint els criteris establerts a la normativa de la UB sobre plans docents i el calendari de planificació de l'oferta docent.

El nombre de plans docents publicats abans de la matriculació al màster va arribar al 100%. Els plans docents van seguir els procediments previstos en la normativa. Aquests plans es van incloure en la web del màster.

Els plans docents elaborats i publicats disposen dels continguts mínims definits en el document de la *Normativa reguladora dels plans docents de les assignatures i de l'avaluació i qualificació*

dels aprenentatges (aprovada per Consell de Govern en data 8 de maig de 2012), que incorpora la nova normativa de la UB en relació a la reavaluació.

El 85,7% d'assignatures van tenir més de 10 alumnes i només dues van tenir menys de 10 estudiants que representen el 14,2% respecte del total. Cap assignatura del màster ha tingut menys de 5 estudiants, amb dues excepcions que es comenten a continuació:

Degut al caràcter biennal de màster, el TFM, ha tingut només 8 alumnes matriculats, ja que la majoria de l'alumnat ha optat per realitzar-lo en el segon any del bienni. Així doncs, el primer any es va matricular el 33,6% en el TFM, i s'espera que la resta ho faci en el curs 2013-2014.

Una altra assignatura, Dret aplicat a la gestió cultural i el patrimoni, va tenir matriculats únicament dos alumnes, i ambdós han obtinguts bons resultats acadèmics. En aquest cas es tracta d'una assignatura d'un altre màster, el de Gestió Cultural de la UB. Donada la baixa matrícula obtinguda en aquesta assignatura la Comissió del màster va debatre sobre la possibilitat d'incloure alguna acció de millora, a estudiar un cop finalitzat el bienni, la possibilitat de substituir aquesta assignatura per una altra optativa amb continguts de patrimoni bibliogràfic i documental i les competències del màster assignades a Dret aplicat a la gestió cultural i el patrimoni.

Aquest nou màster s'ha implementat el curs 2012-13 i, per tant, no comptem amb dades comparatives amb altres anys, no podem oferir xifres en relació als repetidors i no podem oferir la taxa global d'estudiants repetidors de l'ensenyament.

A continuació es descriuen i analitzen les competències assignades a les matèries i assignatures, oferint un major nivell de detall que el que s'havia inclòs a la memòria. S'ha donat el cas, durant el curs 2012-13, d'algunes assignatures que han comptat en el seu pla docent amb més competències de les previstes en la memòria, i alguna absència respecte al previst que haurà de corregir-se. Es proposa revisar les assignacions de les competències en els plans docents, per debatre-les i fixar-les en la Comissió del màster, oferint d'aquesta manera un repartiment d'acord a la memòria que faci que totes les competències previstes es trobin repartides i ajustades en els plans docents de les assignatures de cada matèria.

En aquests plans docents també es detallen les metodologies i activitats formatives previstes, que en el cas del màster han estat vinculades molt estretament a la modalitat semipresencial dels estudis. En línies generals els professors han emprat les metodologies previstes, amb especial atenció a l'elaboració d'exercicis pràctics i la recerca d'informació, així com la resolució de problemes. En gairebé tots els casos han comptat amb treballs escrits i en alguna matèria amb xerrades de professionals i visites, que han afavorit la comunicació i un coneixement directe de l'activitat professional en el camp del patrimoni.

Llistat de competències de la titulació (perfil de formació)

- **Competències bàsiques**
- *CB6 - Poseer y comprender conocimientos que aporten una base u oportunidad de ser originales en el desarrollo y/o aplicación de ideas, a menudo en un contexto de investigación*
- *CB7 - Que los estudiantes sepan aplicar los conocimientos adquiridos y su capacidad de resolución de problemas en entornos nuevos o poco conocidos dentro de contextos más amplios (o multidisciplinares) relacionados con su área de estudio*
- *CB8 - Que los estudiantes sean capaces de integrar conocimientos y enfrentarse a la complejidad de formular juicios a partir de una información que, siendo incompleta o limitada, incluya reflexiones sobre las responsabilidades sociales y éticas vinculadas a la aplicación de sus conocimientos y juicios*
- *BB9 - Que los estudiantes sepan comunicar sus conclusiones y los conocimientos y razones últimas que las sustentan a públicos especializados y no especializados de un modo claro y sin ambigüedades*
- *CB10 - Que los estudiantes posean las habilidades de aprendizaje que les permitan continuar estudiando de un modo que habrá de ser en gran medida autodirigido o autónomo*
- **Competències generals/transversals** (a omplir pel centre)
 - CG1 - Hablar bien en público*
 - CG2 - Elaborar descripciones formales de las colecciones patrimoniales aplicando y adaptando las normas y estándares internacionales*
 - CG3 - Comprender la historia, la teoría y las prácticas profesionales relativas a los materiales que forman parte de las colecciones de los centros patrimoniales*
 - CG4 - Adquirir un compromiso con el entorno institucional del territorio, las políticas culturales de la comunidad y la salvaguarda de los bienes patrimoniales*
 - CG5 - Identificar las innovaciones e incorporar las tecnologías que son esenciales para la gestión y difusión de materiales patrimoniales*
- **Competències específiques** (a omplir pel centre)
 - CE1 - Conocer la historia del libro, las bibliotecas y la lectura, el contexto histórico y las características físicas y las técnicas de producción del libro*
 - CE2 - Dominar la gestión de proyectos y programas destinados a mejorar y ampliar la colección, la oferta de servicios y las políticas de acceso a los fondos patrimoniales*
 - CE3 - Conocer la teoría y la práctica del desarrollo de la colección, incluyendo el establecimiento de objetivos y prioridades de adquisición y documentación de la procedencia de los bienes patrimoniales*



CE4 - Conocer las normas, buenas prácticas y herramientas utilizadas para organizar y describir adecuadamente las colecciones de materiales especiales en los catálogos de la biblioteca, sitios web y publicaciones de los centros

CE5 - Entender las características esenciales del servicio de referencia para ayudar, aconsejar e instruir a los usuarios en el uso de los recursos patrimoniales del centro

CE6 - Identificar las necesidades de preservación de materiales patrimoniales y establecer prioridades de tratamiento de los entornos físicos y las instalaciones para garantizar la conservación

CE7 - Utilizar las nuevas tecnologías para digitalizar el patrimonio documental y organizarlo en sistemas de gestión de objetos digitales y metadatos

CE8 - Conocer los derechos de propiedad intelectual, gestión de derechos, patronazgo, protección de datos personales, y otras cuestiones jurídicas, relativas a la adquisición, acceso y difusión de bienes patrimoniales

CE9 - Diseñar y planificar herramientas y programas de promoción y marketing de las colecciones patrimoniales

CE10 - Ejecutar y evaluar programas de difusión y promoción de las colecciones patrimoniales

Relació de competències adquirides i avaluades en les diferents matèries i assignatures del màster

MATÈRIES /ASSIGNATURES VINCULADES	COMPETÈNCIES									
	CB6	CB7	CB8	CB9	CB10	CG1	CG2	CG3	CG4	CG5
Matèria A: Introducció als estudis patrimonials										
El patrimoni bibliogràfic i documental europeu			X					X	X	
Disseny estratègic de projectes culturals y patrimonials	X	X							X	
Matèria B: Tractament i preservació del patrimoni										
Anàlisi material i formal del llibre antic					X					X
Descripció i accés al llibre imprès		X					X			
Preservació del patrimoni bibliogràfic	X			X		X	X			X
Matèria C: Estudis i metodologies de anàlisi del patrimoni										
Història del llibre					X			X		X
Seminaris d'especialització en tractament del patrimoni	X	X					X	X		
Metodologia de la investigació en informació i documentació	X		X	X		X				
Matèria D: Gestió i difusió de col·leccions patrimonials										
Dret aplicat a la gestió cultural i el patrimoni									X	
Concepció i disseny de pàgines webs culturals								X		
Tallers i seminaris de digitalització i gestió d'objectes digitals		X								X
Accions de difusió i promoció		X		X		X				X
Pràctiques										
Pràctiques		X	X	X		X				X
Treball final de Màster										
Treball final de màster	X			X	X	X		X		X

MATÈRIES /ASSIGNATURES VINCULADES	COMPETÈNCIES									
	CE1	CE2	CE3	CE4	CE5	CE6	CE7	CE8	CE9	CE10
Matèria A: Introducció als estudis patrimonials										
El patrimoni bibliogràfic i documental europeu	X			X			X			
Disseny estratègic de projectes culturals y patrimonials		X			X				X	X
Matèria B: Tractament i preservació del patrimoni										
Anàlisi material i formal del llibre antic	X			X						
Descripció i accés al llibre imprès				X						
Preservació del patrimoni bibliogràfic						X				
Matèria C: Estudis i metodologies de anàlisis del patrimoni										
Història del llibre										
Seminaris d'especialització en tractament del patrimoni	X			X						
Metodologia de la investigació en informació i documentació		X								
Matèria D: Gestió i difusió de col·leccions patrimonials										
Dret aplicat a la gestió cultural i el patrimoni								X		
Concepció i disseny de pàgines webs culturals							X		X	X
Tallers i seminaris de digitalització i gestió d'objectes digitals							X		X	
Accions de difusió i promoció			X		X				X	X
Pràctiques										
Pràctiques				X	X	X		X	X	
Treball final de Màster										
Treball final de màster			X	X		X	X			

La matèria Introducció als estudis patrimonials tenia previstes les competències CB6, CB7, CG3, CG4, CE2, CE5 i CE7. En les dues assignatures d'aquesta matèria (*El patrimoni bibliogràfic i documental europeu* i *Disseny estratègic de projectes culturals i patrimonials*) s'han incorporat totes les competències als plans docents, excepte CE7. Seria convenient contactar amb el coordinador responsable de l'elaboració del pla docent de *El patrimoni bibliogràfic i documental europeu* perquè la competència "Utilitzar les noves tecnologies per digitalitzar el patrimoni documental i organitzar-ho en sistemes de gestió d'objectes digitals i metadades" (CE7) sigui incorporada a nivell introductor. D'aquesta manera es compliria de manera completa el que estava previst en la memòria de verificació.

La matèria Tractament i preservació del patrimoni tenia previstes les competències CB6, CB7, CG2, CG4, CG5, CE1, CE3, CE4 i CE6. En les assignatures *Anàlisi material i formal del llibre antic*, *Descripció i accés al llibre imprès* i *Preservació del patrimoni bibliogràfic* s'han incorporat aquestes competències excepte la CE3. S'ha recomanat al coordinador de l'assignatura *Preservació del patrimoni bibliogràfic* reforçar la competència "Conèixer la teoria i la pràctica del desenvolupament de la col·lecció, incloent l'establiment d'objectius i prioritats d'adquisició i documentació de la procedència dels béns patrimonials" (CE3), ja que la seva inclusió i avaluació en el següent bienni ajudaria a reforçar l'adquisició de les competències previstes de la matèria.

La matèria Estudis i metodologies d'anàlisi del patrimoni tenia previstes les competències CB6, CB8, CB10, CG1, CG5, CE1, CE3. En els plans docents s'han incorporat aquestes competències excepte CG1 i CG5. Després de l'anàlisi dels plans docents s'ha vist que seria necessari incorporar la CG1 a l'assignatura *Metodologia de la investigació en informació i documentació* i la competència CG5 en l'assignatura *Història del llibre* a nivell introductor.

La matèria Gestió i difusió de col·leccions patrimonials tenia previstes les competències CB7, CB9, CG1, CG5, CE3, CE5, CE7, CE8, CE9 i CE10. En els plans docents queden recollides les competències, excepte CE3. És convenient reforçar la competència "Conèixer la teoria i la pràctica del desenvolupament de la col·lecció, incloent l'establiment d'objectius i prioritats d'adquisició i documentació de la procedència dels béns patrimonials" (CE3). En el cas de *Dret aplicat a la gestió cultural i el patrimoni* i *Concepció i disseny de pàgines webs culturals* es tracta d'assignatures d'altres màsters de la UB, i per tant responen a competències definides en altres memòries de verificació, encara que les que inclouen aquests plans docents coincideixen, en línies generals, amb les previstes i s'han ajustat a les necessitats dels estudiants del màster.

En el cas de les pràctiques les competències previstes estan orientades al coneixement de l'entorn professional i a l'aplicació dels coneixements obtinguts en la resta de matèries en un entorn real. En comptar amb un tutor en el centre i un altre en la facultat es realitza un seguiment de les competències i es verifiquen per part d'ambdós tutors.

En el cas del TFM les competències previstes estan orientades a l'aplicació dels coneixements obtinguts en la resta de matèries. L'avaluació consisteix en la redacció d'un projecte relacionat amb el tractament i la gestió de patrimoni bibliogràfic o documental, sota la direcció d'un professor-tutor. Aquest treball, defensat davant un tribunal, permet verificar les competències bàsiques i generals assignades, així com algunes específiques que estan directament relacionades amb el TFM i la temàtica tractada en el treball escrit i defensat oralment.

3.4. Pràctiques externes

A la Facultat està implantat el procediment específic de qualitat PEQ 070, que estableix les actuacions necessàries per portar a terme una correcta gestió de les pràctiques externes (no curriculars i curriculars) que es realitzen en els ensenyaments impartits al centre (acceptació i publicació d'ofertes, convenis, assignació de tutors, seguiment i avaluació, etc.).

Pràctiques curriculars

Pel que fa a les pràctiques curriculars, el 2012-2013 ha estat el primer any en què s'ha implantat aquesta assignatura i s'ha desenvolupat d'acord al previst en la memòria. Al primer semestre s'ha matriculat 1 alumne i 9 al segon semestre. La resta d'estudiants (12 alumnes) està previst que matriculin les seves pràctiques obligatòries en el segon any del bienni (curs 2013-2014). En el cas del màster seria aconsellable que l'assignatura de pràctiques en el següent bienni es programi durant el segon semestre del primer any o el segon any. Això hauria de ser així, especialment en el cas d'estudiants provinents d'estudis altres que Biblioteconomia i Documentació o similars, per assegurar que abans de fer l'estada de pràctiques puguin tenir assolits un mínim de coneixements que els permetin de treballar-hi.

D'acord al procediment establert, el coordinador de les pràctiques va presentar un informe del dos semestres del curs 2012-13 que va ser analitzat per la comissió coordinadora en la reunió del 19 de febrer de 2014. Amb motiu de les pràctiques s'han signat nous convenis amb 7 centres pertanyents a 6 entitats diferents a Granollers, Barcelona, Sant Cugat del Vallès i Vilanova i la Geltrú. La Facultat compta amb molts centres de pràctiques i una àmplia experiència, en la diplomatura i la llicenciatura es comptava amb pràctiques obligatòries i al grau s'han signat nous convenis i s'han enviat a alumnes a centres amb els quals ja es tenia conveni previ. Això ha fet possible que s'hagin acordat programes de formació amb unitats o serveis patrimonials de grans centres (la Unitat Gràfica de la Biblioteca de Catalunya) ajustats a les característiques del màster i, en algun cas, amb alguns centres que han rebut estudiants de la Facultat per primera vegada (l'Arxiu Comarcal del Vallès Occidental, la Biblioteca Borja o la Biblioteca Museu Víctor Balaguer).

Aquesta diversitat de centres es valora positivament, ja que reforça la idea del màster com a professionalitzador, de fet s'ha procurat enviar als alumnes a centres on es pogués garantir una varietat de tasques, una visió global del circuit del document en un centre i el treball amb diversos tipus documentals en col·leccions patrimonials. En general, no s'han donat incidències remarcables.

La valoració global dels estudiants per part dels tutors ha estat positiva (6 estudiants amb notable o excel·lent, el 54,5%). A la valoració dels estudiants per part dels centres coincideixen que hi ha mancances de coneixement, pel que fa a tasques de processament tècnic, en estudiants que provenen de titulacions no relacionades amb documentació. Aquesta problemàtica ha estat valorada en la comissió de coordinació i es tindrà en compte en la revisió dels complements de formació i dels plans docents de les assignatures en el següent bienni, amb la finalitat de garantir un aprenentatge correcte de la terminologia i un coneixement dels procediments de treball en els centres.

Les competències, en general, estan ben valorades pels centres i les tasques assignades en bona part s'han centrat en la identificació de documents (inventaris, catàlegs i bases de dades),

la catalogació o descripció del fons en diferents nivells, i altres tasques de difusió (exposicions, web, etc.), selecció, etc.

La valoració de l'experiència de l'estada per part dels centres ha estat positiva, els tutors de centre valoren bé aspectes com la informació donada al web o l'agilitat de la gestió del conveni, com també l'experiència de manera global (en general, amb una puntuació de 5 sobre 6).

La UB no ha facilitat fins al moment enquestes de satisfacció d'estudiants sobre pràctiques. Per aquest motiu el curs 2012-13 no s'ha demanat l'opinió dels estudiants sobre l'estada en pràctiques. A partir del proper curs, en cas que no es disposi de les enquestes oficials de la institució, s'elaborarà i se'ls facilitarà un qüestionari d'avaluació de l'experiència, tant del procés com de l'estada i dels coneixements adquirits.

En el seu informe, el coordinador de pràctiques de la facultat va destacar la importància que la relació del tutor acadèmic amb el del centre de pràctiques no es limiti al seguiment de l'estudiant sinó que també s'enforteixi la relació entre els tutors, per facilitar la resolució de qualsevol dubte o problema formatiu. La Comissió de Coordinació recomana que el coordinador de pràctiques faciliti una comunicació entre ambdós tutors, o que s'organitzin visites als centres per part dels tutors acadèmics de la facultat. D'aquesta manera s'enfortiran els llaços i la comunicació, contribuint a ajustar millor la proposta formativa als centres. .

També es recomana fomentar la familiarització dels estudiants amb l'entorn i el treball professional dels centres, ja que és el primer cop que aquests estudiants s'hi troben. En aquest sentit es proposa incrementar el nombre de visites a centres i les trobades amb professionals, en el marc de les diferents assignatures del màster, per afavorir un millor coneixement dels centres i els seus processos tècnics.

Pràctiques no curriculars

D'acord amb el que estableix el procediment, el coordinador de pràctiques no curriculars de la facultat va presentar un informe, revisat el 19 de febrer de 2014 i presentat a la CAF, que recull informació dels 109 programes formatius del pràctiques no curriculars del centre el curs 2012-13. En el conjunt de pràctiques de la facultat la valoració ha estat positiva en un 90,3% dels informes, i les puntuacions dels informes han estat d'excel·lent en 50 informes.

Estudiants del màster en pràctiques no curriculars

Ensenyaments	Estudiants matriculats	Estudiants amb pràctiques	Percentatge d'estudiants en pràctiques
Màster BCP	22	6	27,2%
Total del centre	708	109	15,3%

En aquest curs 6 estudiants del màster van fer pràctiques no curriculars, del total de 22 estudiants del màster, això és un 27,2%. És un percentatge similar al d'altres màsters de la facultat, però que podria incrementar-se, ja que en ser un màster nou encara no s'han incorporat gaires centres i empreses al servei de la Facultat que ho gestiona. Seria interessant difondre el màster entre els responsables dels centres patrimonials i informar als alumnes, en el marc del PAT, de l'existència d'aquesta modalitat de pràctiques.

Han presentat informes de valoració els tutors professionals de 4 casos de pràctiques (el 66,6%). En relació al total de la facultat, un 77%, és una xifra una mica més baixa, però

millorable amb un seguiment per part dels responsables de pràctiques de la recollida d'aquests informes. La valoració ha estat positiva en un 68,8% dels informes.

En el cas de la valoració dels estudiants del màster han presentat informe 5 estudiants (només un alumne no ha presentat informe). La valoració ha estat positiva en un 96,4% dels informes.

Pel que fa a l'avaluació final del tutor acadèmic en el cas del màster han estat aptes en 5 casos i no apte en 1 cas.

A l'informe el coordinador de pràctiques no curriculars recomana l'ampliació de l'oferta de places per als alumnes dels ensenyaments de postgrau. En la Comissió de Coordinació també s'ha valorat la necessitat d'ampliar aquesta oferta i així mateix millorar la difusió del programa al PAT. Es proposa informar d'aquestes pràctiques als alumnes en la sessió d'acollida i incloure informació en la web del màster sobre aquests aspectes en connexió amb la informació oferta per la facultat. Així mateix, es treballarà juntament amb el coordinador de pràctiques no curriculars del centre per tal d'establir contacte amb un major nombre de centres de pràctiques.

En les tutories amb els alumnes s'han rebut comentaris molt favorables a les pràctiques no curriculars. El nombre de programes de pràctiques curriculars amb alumnes del màster és limitat i resulta difícil establir propostes de millora en relació a la valoració, en general molt positiva, en tot cas seria convenient reforçar el seguiment d'aquests alumnes i procurar que presentin els seus informes, encara que únicament hi ha un cas de no presentat.

3.5. Mobilitat internacional

La facultat disposa dels procediments específics de qualitat PEQ 080 (Gestió de la mobilitat internacional de l'estudiant) i PEQ 090 (Gestió de la mobilitat nacional de l'estudiant), que estableixen i regulen la gestió dels programes de mobilitat internacional i nacionals.

D'acord al procediment de qualitat el coordinador de mobilitat internacional de la facultat va presentar un Informe sobre l'activitat de mobilitat internacional el curs 2012/2013 el 17 d'octubre de 2013.

Programes de mobilitat internacional

Durant el curs 2012-2013 la facultat va rebre 11 alumnes en el marc de programes de mobilitat internacional. En aquest informe s'indica que 10 alumnes de la nostra facultat han rebut ajudes de mobilitat internacional. Cap d'ells adscrit al màster.

D'acord a la valoració del responsable de mobilitat en el cas dels màsters, el menor grau de mobilitat pot obeir a la curta durada d'aquests ensenyaments i l'escassa quantia dels ajuts. A més, en el moment de sol·licitar l'ajut, l'alumne no coneix l'import exacte i només disposa d'informació orientativa sobre la quantia de cursos anteriors. A aquest fet s'hi afegeix, i molt especialment en el cas del màster, el perfil dels alumnes (amb treball o càrregues familiars) que fa difícil que puguin realitzar estades llargues a l'estranger.

És recomanable difondre els programes de mobilitat internacional en les sessions d'acollida del PAT o al llarg del curs via el campus del màster durant el primer any del màster. Especialment la web Mòbils BiD, que ofereix un punt de trobada entre els estudiants de la Facultat de

Biblioteconomia i Documentació i els programis de mobilitat nacional i internacional per tal de difondre'ls i fomentar-los (<http://mobilsbid.blogspot.com.es/>).

Potser en el cas d'aquest màster seria recomanable incidir via PAT en l'Erasmus pràctiques com una via de mobilitat internacional que permetria ampliar la perspectiva professional en una estada a centres patrimonials, fundacions o empreses europees.

Pràctiques professionals durant els mesos d'estiu

Els estudiants tenen la possibilitat de realitzar una estada de pràctiques professionals en diverses institucions a l'estranger durant els mesos d'estiu. L'estada es realitza en el marc dels convenis de cooperació educativa. 17 alumnes de grau i màster van participar en el programa de pràctiques d'estiu a l'estranger (Aquestes estades en pràctiques es regeixen pel RD 1707/2011, de 18 de novembre, pel qual es regulen les pràctiques acadèmiques externes dels estudiants universitaris i per la normativa de pràctiques externes de la UB.). Dues estudiants del màster en Biblioteques i Col·leccions Patrimonials van sol·licitar i van obtenir una plaça de pràctiques d'estiu en la Biblioteca Lafragua (Mèxic), realitzant una estada d'un mes i desenvolupant tasques de catalogació de patrimoni bibliogràfic, i a la Universidad Centroamericana José Simeón Cañas (San Salvador).

3.6. Treball final de màster

La Universitat de Barcelona compta amb unes Normes generals reguladores dels Treballs de finalització de Màster (aprovades per la Comissió Acadèmica del Consell de Govern de 8 de juny de 2011, pel Consell de Govern de 19 de juliol de 2011). La Facultat de Biblioteconomia i Documentació, d'acord a l'establert en la normativa de la Universitat de Barcelona, ha elaborat una Normativa reguladora dels Treballs de finalització de Màster Universitari (aprovada del 25 de gener de 2012). Aquesta normativa regula la planificació i aprovació del TFM, els criteris d'orientació de l'alumne, aprovació dels projectes, assignació de tutor i avaluació dels mateixos. En la normativa també queden recollits els drets i obligacions de l'alumne, així mateix regula la possibilitat de la disponibilitat pública del TFM en el Dipòsit Digital de la Universitat de Barcelona.

A més el vicedeganat acadèmic del centre ha promocionat que cada ensenyament compti amb una guia del TFM disponible al web que faciliti la informació necessària i detallada als alumnes, com a complement del pla docent. A més, se'ls informa de totes les qüestions en una de les sessions específiques del coordinador de TFM prevista en el PAT. D'acord al Pla d'Acció Tutorial al mes d'abril 2013 el coordinador va organitzar una sessió de seguiment de l'estat de realització dels TFM a presentar en el 2n semestre i al juny del 2013 una sessió d'informació sobre el TFM, dirigida als alumnes que l'hagin de matricular el curs 2013-2014.

Dels 22 alumnes que van iniciar el màster únicament 8 van matricular el TFM el curs 2012-2013 (el 36,3%), ja que la resta va decidir realitzar-ho en el segon any del bienni, d'acord als dos possibles itineraris comentats a la memòria de Verificació. El coordinador del Treball Final de Màster va informar que finalment es van presentar únicament dos TFM. Un treball no va tenir prou nivell per presentar-se al tribunal I l'altre es va defensar el dia 11 de juliol amb un tribunal amb una qualificació de Notable.

Tal com s'explicarà al punt 3.9.3, de valoració del rendiment acadèmic, es proposa reforçar alguns processos de comunicació amb els alumnes ja previstos en el PAT, per garantir que els alumnes coneixen les característiques i el calendari del TFM.

També es proposa elaborar i informar de les línies d'investigació dels professors del màster, amb la finalitat d'oferir una panoràmica de les investigacions en curs que puguin ajudar en la selecció de temàtiques i tutors.

També seria convenient explicar amb més detall als alumnes la possibilitat de establir acords de pràctiques no curriculars lligades al desenvolupament del TFM, de tal manera que poguessin realitzar-se estudis i investigacions aplicades.

3.7. Professorat

El màster de Biblioteques i Col·leccions Patrimonials està adscrit a la Facultat de Biblioteconomia i Documentació. Si bé la major part dels professors que hi imparteixen docència pertanyen al departament de Biblioteconomia i Documentació, cal destacar la presència de docents dels departaments de Prehistòria, Història Antiga i Arqueologia i de Filologia Romànica. A més dues assignatures formen part d'altres màsters de la UB, en un dels casos del màster de Gestió de Continguts Digitals que compta amb un professor de la Universitat Pompeu Fabra ja que és un màster interuniversitari i, en l'altre, del màster de Gestió Cultural, en el qual participa una professora del Departament de Dret Administratiu i Dret Processal.

El nombre total de professorat amb docència planificada ha estat de 15 docents en el curs 2012-2013, la qual cosa ha permès la plena implementació del màster. El 86,7% era professor del Departament de Biblioteconomia i Documentació. D'ells el 93,3% són professors amb dedicació a temps complet. Això ha permès comptar amb professors amb experiència, trajectòria i dedicació plena a les tasques acadèmiques.

Pel que fa a la distribució de la docència, en el quadre següent es mostren de manera comparativa els percentatges, segons la categoria del professorat, establerts a la memòria Verifica i els del curs 2012-13. Cal advertir que no s'inclou el professorat que va impartir les dues assignatures d'anivellament. Les variacions no són substancials en relació a la memòria, i es deuen a la participació d'un professor associat i un professor col·laborador permanent.

	Verifica	2012-2013
Catedràtic	7,1%	0%
Catedràtic d'escola universitària	0%	0%
Titulars i agregats	50%	46,7%
Lectors	7,1%	6,7%
Titular d'Escola Universitària	35,7%	33,3%
Associats	0%	6,7%
Altres (ajudants, col·laboradors, emèrits, investigadors, visitants)	0%	6,7%
Sense especificar	0%	0%

El curs 2012-2013 el percentatge de doctors globalment ha estat del 53,3%, que està proper al 66,6% establert a la memòria Verifica. Convé aclarir que en el primer curs s'han cursat totes les

assignatures optatives i obligatòries, però, en ser un màster biennal, el segon any molts alumnes realitzaran les pràctiques i el TFM, amb el que s'espera arribar a complir amb el nom de doctors previstos en la memòria.

En línies generals es valora, tant a les enquestes com a la comissió de coordinació, molt positivament el professorat que ha participat en el curs 2012-13, l'assignació del qual es va realitzar en gran mesura per part del Departament de Biblioteconomia i Documentació. Convé mantenir una bona comunicació amb la direcció del Departament perquè puguin continuar seleccionant als professors amb perfils més adequats a les necessitats docents del màster. I informar a la direcció del Departament de la conveniència de comptar amb més doctors en el màster.

3.8. Gestió dels recursos materials i serveis

A la Facultat de Biblioteconomia i Documentació s'està implementant el procediment de qualitat PEQ 110 (Gestió i millora dels recursos materials) que s'ocupa de "establir la sistemàtica per poder gestionar adequadament els recursos materials necessaris per desenvolupar l'activitat acadèmica i docent". De forma paral·lela s'ha procedit a la implementació del procediment de qualitat PEQ 120 (Gestió i millora dels serveis) que té com a missió "establir com el centre gestiona i millora els serveis que té al seu abast, a fi d'aconseguir el suport adequat per al desenvolupament de l'activitat acadèmica i docent".

S'ha valorat l'informe de resultats de l'enquesta als estudiants sobre serveis, activitats i instal·lacions de la UB (edició 2012 amb 3.337 respostes) elaborat Servei de Planificació i Anàlisi de l'Agència de Polítiques i de Qualitat de la UB en el mes de gener 2013. En aquest informe la Facultat de Biblioteconomia i Documentació va aportar 57 respostes (1,7% del total), però no estan desglossades per titulacions.

Tot i que són poques respostes i no fan referència específica al màster, els indicadors sobre recursos materials mostren que els alumnes valoren positivament els equipaments del centre. Això es confirma amb l'anàlisi d'una de les preguntes de l'enquesta d'opinió sobre la planificació de les assignatures que omplen els estudiants cada semestre, que, en el cas del màster, ha rebut una puntuació mitjana de 7.7 sobre 10.

En el cas del màster l'ocupació de les aules d'informàtica ha estat limitada a algunes classes i assignatures que les han utilitzat sense que s'hagin rebut queixes ni suggeriments de millora. Tampoc s'han plantejat problemes o necessitats especials d'aules o aules per a exàmens, ja que les necessitats van quedar resoltes des de l'inici de curs i les aules i l'equipament van ser ben valorats, en línies generals, en les enquestes elaborades pels estudiants.

Tampoc no es disposa de dades sobre la satisfacció dels estudiants sobre els serveis del centre però l'absència de queixes en els òrgans de govern, en l'informe de queixes i suggeriments, i en les tutories, fa pensar que, si més no, no s'està davant un problema de serveis.

En relació al Campus Virtual de la UB de l'Informe d'Indicadors del seu ús, elaborat per Informàtica de docència (Àrea TIC) de la UB de novembre de 2013, s'obté que la Facultat de Biblioteconomia i Documentació va tenir 152 cursos al campus amb un ús molt intensiu.

En el cas del màster totes les assignatures van tenir curs obert, a més d'un curs general que va servir per presentar les assignatures del màster, els calendaris, informació d'interès general i fòrums de comunicació. La valoració és positiva, ja que en la modalitat semipresencial els alumnes compten amb mitjans i eines que faciliten l'aprenentatge i la comunicació. El campus s'utilitzava al curs 2012-2013 com a plataforma per publicar informació i per desenvolupar activitats on l'alumne pugui tenir un paper actiu. És important continuar utilitzant les TIC aplicades a la docència donat el caràcter semipresencial del màster i els bons resultats obtinguts.

3.9. Resultats

3.9.1. Queixes, reclamacions i suggeriments

La Bústia de queixes, reclamacions i suggeriments de la Facultat de Biblioteconomia i Documentació es va posar en marxa el curs 2010-2011. Tal com s'estableix al PEQ 100 "Procediment específic de qualitat per a la gestió de queixes, reclamacions i suggeriments", l'alumnat del centre pot fer arribar les seves queixes i suggeriments a través d'un formulari disponible al web, com també omplint el mateix formulari en paper disponible a la Secretaria de la Facultat.

A la Facultat el nombre de queixes i suggeriments és baix (12 al curs 2012-2013) i no fan referència al màster. Això es deu, probablement, a què existeixen altres vies que els estudiants fan servir amb assiduitat, com són la comunicació directa amb el coordinador del màster. Es recomana comunicar a través del PAT els mitjans disponibles a la facultat per vehicular algunes de les queixes i suggeriments, perquè els alumnes puguin conèixer els mecanismes disponibles a nivell de centre.

En el cas del màster els alumnes van sol·licitar una reunió de grup amb el coordinador per fer suggeriments de millora que podien introduir-se en el màster. Van assistir-hi 16 estudiants (d'un total de 22) i es van plantejar propostes concretes com l'augment d'hores presencials en algunes assignatures, el pas a semipresencial d'altres assignatures, o l'interès a realitzar més visites i trobades amb professionals, com també l'anàlisi de les assignatures de complements de formació. Un estudiant va assistir com a convidat a la reunió del 3 de juliol de 2012 de la Comissió de Coordinació i va presentar aquests suggeriments de millora. En els casos que es referien a dificultats en algunes assignatures (càrrega de treball, comunicació amb els alumnes, etc.) el coordinador del màster s'encarregarà de transmetre als coordinadors de les assignatures els problemes detectats i buscar les solucions possibles.

A part de les propostes comentades la major part dels suggeriments rebuts fan referència a la càrrega de feina de algunes assignatures, al compliment dels continguts previstos en els plans docents o a l'exigència de lectures en anglès en algunes activitats i han estat vehiculades a través del coordinador del màster que és, alhora, coordinador del PAT.

3.9.2. Satisfacció de l'alumnat amb l'acció docent i la planificació d'assignatures

L'Agència de Polítiques i de Qualitat de la Universitat de Barcelona elabora un model d'enquesta que s'aplica en els centres per avaluar el grau de satisfacció dels seus estudiants

amb la docència del professorat i amb la planificació de les assignatures. A més de les enquestes d'assignatures i professorat de cada semestre ofereix un informe agregat del màster (<http://www.ub.edu/agenciaqualitat/spa/projectes/enquestes.html>). Aquestes dades van ser presentades pel coordinador del màster i analitzades en dues reunions de la Comissió de Coordinació (el 17 d'abril de 2013 i el 19 de febrer de 2014).

En el cas del màster l'informe de seguiment de les enquestes en línia del curs 2012-2013 mostra una participació per assignatura molt elevada en el primer semestre (66-71%), que s'ha reduït en el segon semestre (47-57%). Encara que els mecanismes de difusió han estat similars en els dos semestres, la participació en les sis assignatures del primer semestre ha estat més elevada que les assignatures del segon semestre. Aquesta és la tendència a tota la UB i aquest fenomen es dona a tots els ensenyaments, graus i màsters, de la UB.

En relació a l'informe de seguiment de les enquestes del professorat les xifres també són molt positives, entorn del 57-73% en el primer semestre i 47-55% en el segon.

Aquestes dades de participació es troben entre les més altes dels ensenyaments de la Universitat de Barcelona si tenim en compte que, en el conjunt de la UB, la resposta a les enquestes de professors va ser d'un 18,9% i a les enquestes d'assignatures d'un 18,4%.

Aquestes xifres globals indiquen que les propostes de difusió de les enquestes han estat positives i convé seguir treballant en la mateixa línia, promocionant les enquestes a través de les estratègies ja dissenyades a nivell de facultat i utilitzant els canals del PAT i del campus virtual.

Les tres assignatures obligatòries del primer semestre han tingut una valoració, en línies generals, elevada, encara que en alguns ítems seria necessari revisar puntualment alguna valoració. En el cas d'una assignatura s'ha detectat que el volum de feina ha estat valorat com a inadequat amb la càrrega de l'assignatura. S'ha recomanat que es revisi el sistema d'avaluació del pla docent d'aquesta assignatura per adequar la càrrega d'activitats a les hores previstes.

En el cas de les assignatures optatives han rebut excel·lents valoracions. No obstant això, en el cas de una de les assignatures s'han detectat alguns problemes, tant en les tutories com les enquestes, que recomanen introduir alguns canvis i millores en relació al volum de treball, i als procediments i els criteris d'avaluació perquè s'ajustin al desenvolupament previst en el pla docent.

La valoració de les enquestes de les assignatures obligatòries del segon semestre ha estat molt positiva, amb indicadors per sobre de la mitjana, en línies generals. En el cas d'una assignatura convé recordar al professor que, segons les enquestes, s'ha detectat la necessitat d'explicar amb claredat a l'inici del curs el pla docent de l'assignatura (objectius, programa, calendari i criteris d'avaluació).

No obstant això, en el cas d'una assignatura optativa les enquestes revelen una valoració baixa del professor i d'alguns dels continguts. La Comissió de Coordinació va valorar la possibilitat de transformar aquesta optativa amb baixa valoració en una altra diferent, s'estudiarà aquesta possible modificació un cop finalitzat el bienni. Aquesta optativa nova podria adaptar-se a algunes de les necessitats expressades pels centres de pràctiques i a la petició realitzada pels

alumnes a través d'una tutoria de grup. En ambdós casos tant els tutors dels centres com els alumnes insistien en la necessitat de conèixer l'entorn professional i les característiques de l'oferta de serveis dels centres.

3.9.3. Rendiment acadèmic

L'anàlisi, valoració i propostes de millora previstes en el procediment específic de qualitat d'anàlisi de resultats (PEQ 130) es concreta en el seguiment, la valoració i l'emissió de l'informe del coordinador del màster i les valoracions i propostes de la comissió coordinadora. En la reunió de la comissió coordinadora de 19 de febrer de 2014 es va presentar l'informe de rendiment acadèmic i es va valorar per la Comissió.

Per a l'anàlisi del rendiment acadèmic dels alumnes durant el curs 2012-2013 s'ha partit de les dades que proporciona de forma automatitzada l'àrea de suport acadèmicodocent.

El curs 2012-2013 es va implementar el pla d'estudis aprovat el 2012. És, per tant, la primera vegada que s'aplica aquest i no comptem amb dades anteriors per fer una comparació.

Tenint en compte el que s'ha dit i les dades que s'adjunten es poden treure les següents conclusions:

1) Taxa d'èxit (Total d'aprovat / (Total de matriculats – No presentats en cap de les dues convocatòries) %

La taxa d'èxit ha estat d'un 100% en bona part de les assignatures, menys una. Algunes de les raons que ajuden a entendre aquesta elevada taxa d'èxit serien la motivació dels alumnes, un bon clima de treball i el seguiment elevat de l'avaluació continuada a la modalitat semipresencial del màster, amb un seguiment via campus virtual de les activitats i uns excel·lents resultats acadèmics finals.

En el cas de les dues assignatures de complements de formació ha estat d'un 100% (8 alumnes) i d'un 86% (7 alumnes matriculats i 1 alumne que ha suspès).

2) Taxa de rendiment (Total d'aprovat / Total de matriculats) %

La taxa de rendiment és molt elevada en bona part de les assignatures (100% en 6 assignatures i del 87% al 95% en 7 assignatures). Encara que convé explicar que els no presentats en 5 assignatures fan referència a un únic alumne i en 1 assignatura a dos alumnes, tractant-se en la major part de les ocasions de la mateixa persona.

Com ja s'ha comentat a l'apartat 3.6, el TFM va tenir una taxa de rendiment molt reduïda, d'un 12,5%, a causa de l'elevat nombre de no presentats (7 alumnes del total de 8 matriculats). Segons les informacions recollides en les tutories de seguiment els dos principals motius adduïts han estat la càrrega general de treball del segon semestre i que alguns estudiants treballen, resultant més difícil que puguin completar les hores de dedicació requerides pels 15 crèdits del TFM.

El nombre total d'alumnes que van matricular el TFM en el primer any va ser de 8, ja que la resta (14) va decidir realitzar-ho en el segon any del bienni, d'acord amb el pla d'estudis proposat en la memòria de verificació. Per tant, no podem tenir una imatge completa del que ha succeït amb els alumnes en el cas del TFM fins a finalitzar el primer bienni del màster.

La baixa taxa de rendiment en el TFM fa convenient revisar alguns aspectes. Seria necessari reformular el calendari de reavaluació introduint la possibilitat de defensar els treballs al setembre, tal com es fa en el cas d'altres ensenyaments de la facultat i fer la difusió corresponent entre els estudiants.

Es proposa reforçar alguns processos de comunicació amb els alumnes ja previstos en el PAT, per garantir que els alumnes coneixen les característiques i el calendari del TFM. També es proposa elaborar i informar de les línies d'investigació dels professors del màster, amb la finalitat d'oferir una panoràmica de les investigacions en curs que puguin ajudar-los a la selecció de temàtiques i tutors. També seria convenient explicar amb més detall als alumnes la possibilitat d'establir acords de pràctiques no curriculars lligats al desenvolupament del TFM, de tal manera que poguessin realitzar-se estudis i investigacions aplicades.

Taula. Taxa d'èxit. Taxa de rendiment. Taxa de no presentats al màster

Codi	Assignatura	Taxa d'èxit	Taxa de rendiment	Taxa de no presentats
568832	El patrimoni bibliogràfic i documental europeu	100%	95,24%	4,76%
568833	Disseny estratègic de projectes culturals i patrimonials	100%	100%	0%
568834	Preservació del patrimoni bibliogràfic	100%	94,74%	5,26%
568835	Anàlisi material i formal del llibre antic	100%	94,44%	5,56%
568836	Descripció i accés al llibre imprès	100%	95,24%	4,76%
568837	Pràctiques	100%	100%	0%
568838	Treball de fi de màster	100%	12,5%	87,5%
568839	Història del llibre	100%	100%	0%
568840	Metodologia de la investigació en informació i documentació	100%	87,5%	12,5%
568841	Seminaris d'especialització en tractament del patrimoni	100%	93,33%	6,67%
568844	Tallers i seminaris de digitalització i gestió d'objectes digitals.	92,86%	92,86%	0%
568845	Accions de difusió i promoció	100%	100%	0%
560677	Dret aplicat a la gestió cultural i el patrimoni	100%	100%	0%
569043	Concepció i disseny de pàgines webs culturals	100%	100%	0%
Complements de formació				
568830	Cerca i ús d'informació	100%	100%	0%
568831	Informació i formats digitals	86%	86%	0%

3) Taxa de no presentats (No presentats en cap de les dues convocatòries / Total de matriculats) %

Com ja s'ha comentat, els percentatges d'alumnes no presentats han estat, en general, molt baixos (entre 4,8% i 12,5%) i afecten a dos únics alumnes en la major part dels casos, excepte el TFM en el qual hi ha 7 alumnes que no van presentar els treballs requerits. Els pocs casos

detectats es deuen a motius personals o professionals molt concrets i que han pogut ser analitzats en les tutories de seguiment. S'espera que aquests alumnes amb no presentats es matriculin en les mateixes assignatures sense docència en el segon any del bienni del màster.

Els crèdits ordinaris matriculats al màster dels 22 alumnes sumen en total 947,5 crèdits, i el crèdits ordinaris superats al màster sumen en total 810 crèdits. La taxa de rendiment del màster arriba al 85,5%. Les dades del WINDDAT, referides als màsters de tot el sistema universitari català al curs 2012-13, mostren que un total de 127 programes de màster se situen en una taxa d'èxit del 81 al 90%, és a dir, del total dels programes representen un 23%. Una gran part dels màster, entorn del 61%, es troben en la taxa d'èxit del 91 al 100%. Analitzant aquestes dades seria important que el màster pogués incrementar la seva taxa d'èxit, això seria possible aconseguint que es presentin i es faci la defensa davant del tribunal d'un major nombre de TFM matriculats al curs 2013-14.

En l'anàlisi del rendiment acadèmic s'estudien els casos de no presentats, ja que el nombre d'assignatures suspeses és poc rellevant. En aquest màster en el curs 2012-13 el nombre de no presentats és reduït (5 assignatures tenen un no presentat, 1 assignatura dos no presentats i el TFM una xifra més elevada de 7 casos).

En l'informe del curs 2013-14 serà possible analitzar si aquests no presentats s'han matriculat i han superat les assignatures. En qualsevol cas convé insistir en el fet que la majoria dels no presentats es concentren en dos estudiants, excepte el TFM que va tenir 7 no presentats.

4) Nivell de notes per assignatures

El model semipresencial ha afavorit el treball autònom dels alumnes, que han aprofitat positivament l'avaluació continuada i han obtingut excel·lents resultats, en línies generals, amb un percentatge elevat de notables i excel·lents.

Alguns alumnes van obtenir reconeixement de crèdits d'algunes assignatures ja que havien fet prèviament el curs de postgrau "Tractament i gestió del patrimoni bibliogràfic" de 15 crèdits (realitzat en la Facultat de Biblioteconomia i Documentació en el curs 2011-12).

La penalització econòmica que suposa la matriculació d'assignatures per segona vegada ha impulsat als alumnes a no deixar assignatures sense presentar. En aquest màster, però, el segon any del bienni les assignatures suspeses es matriculen sense docència i això afavoreix que el preu pagat sigui menor (un 30%).

Codi	Assignatura	MH	Excel·lent	Notable	Aprovat	Suspens	NP	Total
568832	El patrimoni bibliogràfic i documental europeu	1	9	10			1	21
568833	Disseny estratègic de projectes culturals i patrimonials		3	11	6			20
568834	Preservació del patrimoni bibliogràfic	1	3	12	2		1	19
568835	Anàlisi material i formal del llibre antic	1	4	10	2		1	18
568836	Descripció i accés al llibre imprès	2	3	5	10		1	21
568837	Pràctiques	1	1	4	4			10
568838	Treball de fi de màster			1			7	8

568839	Història del llibre	1	4	9			14
568840	Metodologia de la investigació en informació i documentació	1		8	5	2	16
568841	Seminaris d'especialització en tractament del patrimoni		4	6	4	1	15
568844	Tallers i seminaris de digitalització i gestió d'objectes digitals.	1	4	7	1	1	14
568845	Accions de difusió i promoció	1	7	2	9		19
560677	Dret aplicat a la gestió cultural i el patrimoni			2			2
569043	Concepció i disseny de pàgines webs culturals		9	1	1		11
Complements de formació							
568830	Cerca i ús d'informació	1	1	5	1		8
568831	Informació i formats digitals			3	3	1	7

En la taula anterior pot observar-se que no hi ha hagut pràcticament suspesos en les assignatures del màster (únicament un cas d'una assignatura optativa i un alumne que ha suspès una assignatura de complements de formació). El motiu principal és, d'una banda, la conjunció d'avaluació continuada i modalitat semipresencial, molt adequada al perfil d'alumnes matriculats i, de l'altra, l'elevat cost de la segona matrícula. Aquest últim aspecte és clau ja que els alumnes han manifestat a les tutories la necessitat d'esforçar-se per superar els crèdits matriculats.

També resulta rellevant que tres assignatures amb caràcter pràctic i aplicat, i amb un major nivell tècnic, han comptat amb el major nombre d'alumnes amb aprovats (40-50%). En aquests casos els alumnes que provenien d'altres estudis diferents als de biblioteconomia han comptat amb majors dificultats, encara que ja haguessin realitzat els complements de formació, ja que els continguts són més complexos o aplicats i es tracten àmpliament en els estudis del grau.

Davant d'aquests resultats, en general positius, convindria reforçar el seguiment del progrés dels estudiants en les assignatures del màster per part dels coordinadors de les assignatures i en les tutories que realitzen, de tal manera que puguin mantenir-se les taxes d'èxit (entorn del 100% en la major part dels casos), continuar amb taxes de rendiment elevades i rebaixar les taxes de no presentats, especialment en el cas del TFM.

4. PROPOSTES DE MILLORA

4.1 Disseny, implementació i seguiment de les accions de millora

La implantació del SAIQU (<http://www.ub.edu/biblio/sistema-de-qualitat/sistema-de-qualitat.html>) assegura una revisió periòdica de tots els processos i una retroalimentació contínua del sistema. La creació de la comissió de qualitat del centre (<http://www.ub.edu/biblio/organs-de-govern/comissio-de-qualitat.html>) és l'eina que permet fer un seguiment dels indicadors de cada procés que han de ser analitzats per la comissió i presentats als equips de govern dels centres perquè proposin i portin a terme les accions correctives de millora que es vegin necessàries.

Així mateix, el fet que el SAIQU sigui general per a tots els centres permet revisar-lo i actualitzar-lo sota el guiatge de l'Agència de Polítiques i de Qualitat de la UB. D'aquesta manera es dona una resposta institucional a les necessitats diverses que es presenten durant el desplegament del SAIQU.

4.2 Propostes de millora que es deriven de la valoració que es fa del desplegament de la titulació, incloent-hi totes les propostes de modificació i pla de seguiment.

Al llarg d'aquest informe de seguiment del curs 2012-2013 del Màster en Biblioteques i Col·leccions Patrimonials s'han fet diverses propostes de millora de l'ensenyament.

Les modificacions o canvis proposats són en la seva majoria propostes de millora que representen petits canvis de funcionament que no representen per AQU Catalunya una modificació i, per tant, no es recullen en el seu document *Processos per a la comunicació i/o avaluació de les modificacions introduïdes en els títols universitaris de grau i màster* (http://www.aqu.cat/doc/doc_14313418_1.pdf)

Modificació / Proposta de millora	Responsable de la implantació de la millora al centre	Caràcter de la millora ^(1,2 o 3)	Calendari	Estat proposta de modificació (4,5,6)
Informació pública				
Millora de la web del màster, proporcionant tota la informació necessària, modificant la redacció d'objectius i competències i duplicant tota la informació al castellà, i traslladar les modificacions de redactat de competències a la memòria de verificació, seguint les	Coordinador del màster/Deganat	2	2013-14	5

recomanacions de l'AQU en el procés de verificació				
Captació, admissió i matrícula d'estudiants (PEQ 040)				
Incrementar la difusió del màster per atreure a alumnes titulats d'altres universitats i de l'estranger	Coordinador del màster/Deganat	1	2013-14	5
Reforçar la presència del màster en les accions de difusió realitzades per la Facultat de Biblioteconomia i Documentació	Deganat	1	2013-14	5
Orientació a l'estudiant (PEQ 051)				
Elaboració de l'informe de valoració final del PAT per a tot el bienni 2012-2014, d'acord amb la nova proposta de PAT biennal.	Coordinador de màster i PAT	1	2013-14	5
Difusió del Servei d'Informació d'Ofertes de Feina (SIOF) de la Facultat a través del PAT	Coordinador de màster i PAT	1	2013-14	5
Difusió del Servei d'Atenció a l'Estudiant de la UB a través del PAT	Coordinador de màster i PAT	1	2013-14	5
Planificació i gestió docent (PEQ 060)				
Estudiar la possibilitat de substituir l'assignatura <i>Dret aplicat a la gestió cultural i el patrimoni</i> per una altra optativa amb continguts i competències assignats a la matèria i més atractiva per a l'alumnat	Comissió de Coordinació	2	2013-15	4
Incorporar la competència CG1 en l'assignatura <i>Metodologia de la investigació en informació i documentació</i> i la competència CG5 en l'assignatura <i>Història del llibre</i> a nivell introductor, d'acord amb el que s'estableix a la memòria de verificació	Comissió de Coordinació	1	2013-15	4
Revisar les assignacions de les competències en els plans docents, per aconseguir una millor distribució d'acord amb la	Comissió de Coordinació	1	2013-15	4

memòria				
Reforçar la competència "Conèixer la teoria i la pràctica del desenvolupament de la col·lecció a l'assignatura <i>Preservació del patrimoni bibliogràfic</i> , incloent l'establiment d'objectius i prioritats d'adquisició i documentació de la procedència dels béns patrimonials" (CE3)	Comissió de Coordinació	1	2013-15	4
Gestió de les pràctiques externes (PEQ 070)				
Organitzar visites als centres de pràctiques per enfortir la relació entre tutors acadèmics i tutors de centres	Coordinador de les pràctiques	1	2013-14	5
Fomentar la familiarització dels estudiants amb l'entorn i el treball professional dels centres, incrementant el nombre de visites i les trobades amb professionals per a un millor coneixement dels centres i els seus processos tècnics.	Coordinador del màster/Coordinador de pràctiques	1	2013-15	4
Revisar els plans docents i dur a terme converses de planificació amb els coordinadors d'assignatura, amb la finalitat de garantir un aprenentatge correcte de la terminologia i un millor coneixement dels procediments de treball en els centres de pràctiques	Coordinador del màster	1	2013-15	4
Elaborar i passar als alumnes un qüestionari d'avaluació de l'experiència de pràctiques curriculars, en el cas de no disposar de les enquestes oficials de la UB.	Coordinador del màster/Coordinador de pràctiques curriculars	1	2013-14	5
Difondre el màster entre els responsables dels centres patrimonials per augmentar l'oferta de pràctiques no curriculars.	Coordinador del màster/Coordinador de pràctiques no curriculars	1	2013-15	5

Informar als alumnes, en el marc del PAT i a través del web del màster, de l'existència i avantatges de les pràctiques no curriculars.	Coordinador del màster i PAT/Coordinador de pràctiques no curriculars/Deganat	1	2013-15	4
Reforçar el seguiment dels alumnes que realitzen pràctiques no curriculars per tal que presentin els informes d'avaluació.	Coordinador de pràctiques no curriculars/tutor de pràctiques no curriculars	1	2013-14	5
Gestió de la mobilitat del estudiant (PEQ 080)				
Difondre els programes de mobilitat internacional en les sessions d'acollida del PAT i a través del campus del màster, com també el web Mòbils BiD	Coordinador del màster i PAT/Coordinador de mobilitat internacional	1	2013-14	5
Incidir via PAT en l'Erasmus pràctiques com una via de mobilitat internacional que permetria ampliar la perspectiva professional en una estada a un centre patrimonial europeu, fundacions o empreses.	Coordinador del màster/Coordinador de mobilitat internacional	1	2013-14	5
Treball Final de Màster				
Reforçar alguns processos de comunicació amb els alumnes ja previstos en el PAT, per garantir que els alumnes coneixen les característiques i el calendari del TFM.	Coordinador de màster i PAT/Coordinador del TFM	1	2013-14	5
Incloure informació més aprofundida sobre el desenvolupament i les funcions que han de realitzar els alumnes en relació al TFM al web i a la memòria de verificació, seguint recomanacions de l'AQU en el procés de verificació	Coordinador de màster / Coordinador del TFM	2	2013-14	5
Elaborar i informar de les línies d'investigació dels professors del màster, amb la finalitat d'oferir una panoràmica de les investigacions en curs que puguin ajudar-los en la selecció de temàtiques i tutors.	Coordinador de màster i PAT/Coordinador del TFM	1	2013-14	5

Concretar i difondre la possibilitat d'establir acords de pràctiques no curriculars lligats al desenvolupament del TFM, de tal manera que poguessin realitzar-se estudis i investigacions aplicades.	Coordinador del màster i PAT/ Coordinador de pràctiques/Coordinador de TFM	2	2014-15	4
Reformular les condicions de reavaluació de TFM i el seu calendari, introduint la possibilitat de defensar els treballs al setembre	Coordinador del màster/Coordinador de TFM	1	2013-15	4
Queixes, reclamacions i suggeriments (PEQ 100)				
Fomentar l'ús de la bústia de queixes i suggeriments, a través del PAT, per tal de recollir evidències de suggeriments i propostes de millora que permetin prendre decisions fonamentades.	Coordinador del màster/Comissió de Qualitat	1	2013-15	4
Resultats (PEQ 130) –l'apartat de rendiment acadèmic i de satisfacció dels estudiants				
Revisar els plans docents d'aquelles assignatures obligatòries en les quals s'han detectat problemes d'excés de càrrega de treball i d'inadequació en els sistemes d'avaluació.	Comissió de Coordinació/Departament	1	2013-15	5
Recordar al professorat la necessitat d'explicar amb claredat a l'inici del curs el pla docent de l'assignatura (objectius, programa, calendari i criteris d'avaluació).	Coordinador del màster	1	2013-14	5

- (1) *proposta de millora que no contempla AQU en els seu document sobre "Processos per a la comunicació i/o avaluació de les modificacions introduïdes en els títols universitaris de grau i màster".*
- (2) *Requereix una modificació no substancial.*
- (3) *Requereix una modificació substancial autoritzable*
- (4) *Pendent implementar*
- (5) *En procés d'implementació.*
- (6) *Implementada*

4.3 Seguiment de les accions de millora del curs 09/10, 10/11 i 11/12

El màster no va fer informe de seguiment el curs 11/12.

El curs 2012-13 ha estat el primer i aquest és el primer informe de seguiment presentat.

5. EL SISTEMA D'ASSEGURAMENT INTERN DE LA QUALITAT (SAIQU) COM A EINA PER AL SEGUIMENT DE LES TITULACIONS DEL CENTRE

L'elaboració dels informes de seguiment de les titulacions de centre tenen com a punt de referència el seu Sistema d'Assegurament Intern de la Qualitat (SAIQU). Amb aquesta finalitat, la Comissió de Qualitat de la Facultat de Biblioteconomia i Documentació ha dut a terme des de la seva constitució diferents accions adreçades a vincular la concreció dels processos acadèmic-docents i administratius derivades de la implantació de cadascuna de les titulacions de centre amb els protocols definits pel SAIQU.

La Comissió de Qualitat del centre, amb el suport de l'Agència de Polítiques i Qualitat de la UB (<http://www.ub.edu/agenciaqualitat>), va elaborar com a primer pas a partir de la seva constitució, un document de *Política i objectius de qualitat*, aprovat per la Junta de Facultat, document que marca el compromís amb la qualitat i les línies d'actuació en aquest àmbit. A més, existeix un mapa de processos relacionats amb tot un conjunt de procediments que guien i afavoreixen el seguiment dels ensenyaments, com també un organigrama que facilita conèixer en tot moment els òrgans implicats en els diferents processos. Tots aquests documents estan disponibles per a consulta pública al web de la Facultat a l'adreça següent: <http://www.ub.edu/biblio/sistema-de-qualitat/sistema-de-qualitat.html>.

Aquest informe de seguiment ha estat elaborat pel Coordinador del Màster de Gestió de Continguts Digitals. L'informe s'ha redactat a partir de les evidències establertes als procediments específics de qualitat elaborats per la Comissió de Qualitat, part de les quals es troben recollides a les actes de reunions del Comissió de Coordinació del Màster. Imprescindibles per a l'elaboració de l'informe han estat les dades relatives als diferents indicadors, les guies per a comentar-los i tota la documentació de suport, facilitats per la institució a través del web de l'Agència de Polítiques i Qualitat de la UB.

L'informe, un cop elaborat ha estat revisat per la Comissió de Qualitat del centre (presidida per una persona delegada per la Vicedegana Acadèmica i de Qualitat i de la qual és membre nat el coordinador del màster, a més dels responsables dels altres ensenyaments, personal d'administració i serveis, estudiants, titulats i professorat dels diferents ensenyaments) que hi ha aportat els comentaris oportuns. Finalment, l'informe ha estat revisat i aprovat per la Comissió Acadèmica de Facultat, abans de trametre'l a l'Agència de Polítiques i Qualitat de la UB. Un cop informat favorablement per aquest òrgan i tramitat a l'AQU, el procés es dona per tancat i es farà difusió de l'informe a la Junta del centre i al Consell Assessor de la Facultat, alhora que es facilitarà a tot el personal de la Facultat a través de la intranet del centre. A més, els indicadors actualitzats seran publicats al web de l'ensenyament, a disposició de tots els col·lectius i de la societat a la qual serveix la universitat.

Pel que fa al propi sistema d'assegurament intern de la qualitat (SAIQU) i la Comissió de Qualitat del centre que té l'encàrrec de desenvolupar-lo i implantar-lo, es va detectar certa manca de coneixement de la tasca duta a terme i de la seva utilitat entre els col·lectius de professorat i alumnat. El curs 2011-2012 es va proposar millorar la difusió del SAIQU i de la

tasca de la Comissió entre els agents implicats, tot conscienciant-los de la importància que per a la qualitat de l'ensenyament té el seguiment dels procediments de treball establerts. En aquest sentit, durant el curs 2012-2013, s'han elaborat propostes concretes per dur a terme aquesta difusió:

- A la jornada anual del professorat que té lloc a principis de curs (2013-2014) s'inclourà una presentació relacionada amb els processos de seguiment i acreditació dels ensenyaments, com també les tasques que duu a terme la Comissió de Qualitat i els procediments de qualitat existents que regulen els processos del centre.
- S'identificaran assignatures dels diferents ensenyaments que podrien incloure informació relacionada amb el SAIQU, els processos i procediments seguits per a la millora dels ensenyaments i l'existència de la Comissió de Qualitat del centre.
- Es treballarà en la difusió específica d'alguns dels procediments entre l'alumnat, com ara el de queixes i suggeriments, tot mostrant que forma part d'un conjunt més ampli d'eines de participació per a la millora que els afecten directament.
- En reunions de Consell d'estudis i Comissions de coordinació de màsters, quan es presenten i valoren els indicadors recollits, s'explicitarà que aquesta feina forma part del SAIQU, de manera que tots els membres dels òrgans corresponents es familiaritzin amb la cultura de la qualitat i siguin conscients de l'existència de la Comissió i dels procediments de qualitat que regulen tot el que es fa a la institució.

En el cas concret del màster en Biblioteques i Col·leccions Patrimonials, es tracta d'un màster de nova creació i, per tant, no hi ha cap antecedent de funcionament i gestió de processos de forma integrada en el marc del SAIQU. Durant el curs 2012-2013 s'ha realitzat un esforç en aquest sentit i s'han anat implantant els procediments i informant en el si de la Comissió de Coordinació del màster, en la qual hi ha una representant de l'alumnat convidada¹ que també és membre de la Comissió de Qualitat. Malgrat l'esforç realitzat, es veu la necessitat de continuar treballant per a la integració plena de la gestió diària i el funcionament de la titulació en el marc del conjunt de procediments específics de qualitat de la Facultat de Biblioteconomia i Documentació. Per aquest motiu, els esforços de difusió i conscienciació entre l'alumnat i professorat de la titulació, es consideren especialment importants.

Una segona proposta de millora que es va fer a l'informe del curs 2011-2012, va ser el desenvolupament d'eines que facilitessin la implantació dels procediments específics de qualitat, la recollida i posterior organització de les dades i valoracions realitzades pels diferents òrgans responsables. Durant el curs 2012-2013 s'hi ha treballat, però el cert és que les eines i procediments, en alguns casos, encara pateixen de certa sistematització i d'homogeneïtzació a tots els ensenyaments del centre. S'hi continuarà treballant.

Una tercera línia de treball que es va marcar la Comissió de Qualitat per a la feina durant el curs 2012-2013 va ser la millora i actualització dels propis procediments específics de qualitat establerts. S'apuntava a l'informe anterior que ja s'havien detectat alguns indicadors dels quals no es disposava, i la necessitat de modificar parts d'alguns processos per tal d'ajustar-los a la

¹ La UB no regula la tria de representants de l'alumnat a les titulacions de màster i és per aquest motiu que l'alumna hi és com a convidada.

realitat i a la vida diària de la institució, a tots els ensenyaments del centre i a un concepte més sostenible de la gestió. Cal dir que, en aquest sentit, la feina iniciada es va haver d'aturar. El principal motiu ha estat que la pròpia Agència de Polítiques i Qualitat de la UB, veient que gran part de les qüestions a resoldre eren comunes a tots els centres, va posar en marxa un procés de revisió a títol general, treballant conjuntament amb els diferents centres. Aquesta revisió s'ha iniciat durant el curs 2012-2013 i continuarà durant els propers cursos. El procés té en compte l'experiència general adquirida en el desenvolupament del seguiment dels últims anys i la proximitat del procés d'acreditació. Per tant, els canvis individuals, a nivell de centre, s'han aturat i s'està treballant estretament amb l'Agència per tal de dur-los a terme en el context més ampli de tota la institució.