



UNIVERSITAT DE BARCELONA



**GRAU D'INFORMACIÓ I DOCUMENTACIÓ**  
**INFORME DE SEGUIMENT DEL CURS ACADÈMIC**  
**2009-10**

**Informe elaborat per:** Sílvia Argudo, Vicedegana  
d'Afers Acadèmics i Qualitat de la Facultat de Biblioteconomia i Documentació. Març 2011

**Informe revisat per:** Comissió de Qualitat del centre.  
Abril 2011

# Sumari

<b>1. PRESENTACIÓ</b> .....	3
<b>1.1. Fitxa identificativa de l'ensenyament</b> .....	3
<b>1.2. Seqüenciació de la implantació de la planificació acadèmica (fins al curs actual)</b> .....	4
<b>1.3. Tractament de les recomanacions que es van fer en el moment de la verificació de la memòria del títol</b> .....	4
<b>2. INFORMACIÓ PUBLICADA</b> .....	5
<b>2.1. Al web del centre</b> .....	5
<b>2.2. Al web de l'ensenyament</b> .....	5
<b>2.3. Seguiment i actualització de la informació publicada</b> .....	6
<b>3. ANÀLISI VALORATIVA DE L'ENSENYAMENT</b> .....	8
<b>3.1. Dades sobre l'accés i la matrícula</b> .....	8
<b>3.2. Plans docents</b> .....	11
<b>3.3. Satisfacció de l'alumnat amb l'acció docent i la planificació d'assignatures</b> .....	12
<b>3.4. Rendiment acadèmic</b> .....	13
<b>4. PROPOSTES DE MILLORA</b> .....	15
<b>4.1. Propostes de millora que es deriven de la valoració que es fa del desplegament de la titulació</b> .....	15
<b>4.2. Disseny, implementació i seguiment de les accions de millora</b> .....	17
<b>4.3. Pla de seguiment de les millores proposades</b> .....	17
<b>ANNEX 1: Taula de dades i indicadors del curs 2009-10</b> .....	19



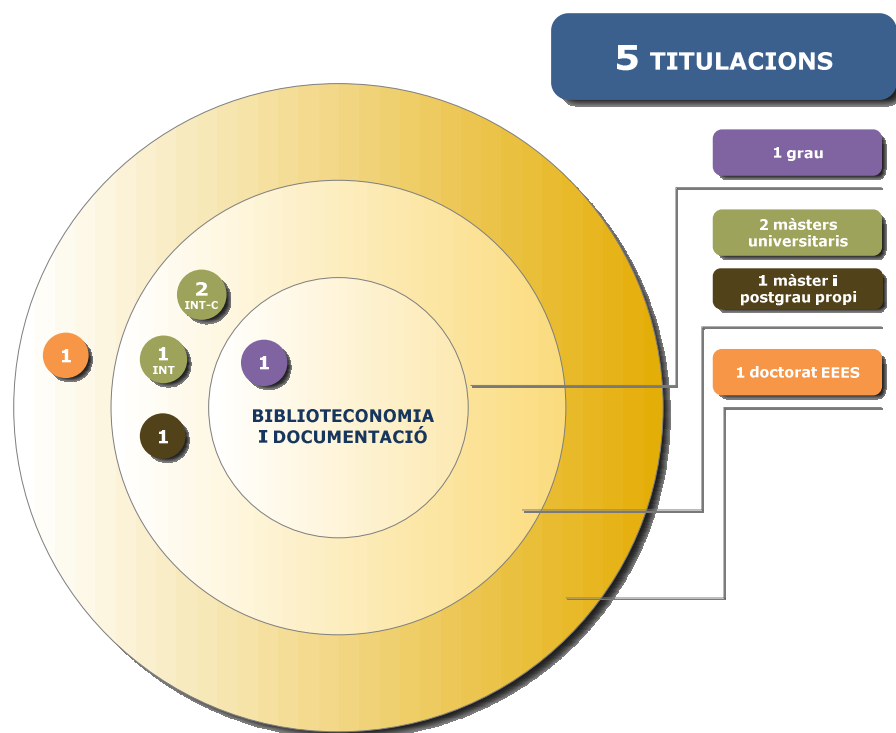
## 1. PRESENTACIÓ

El grau d'Informació i Documentació s'imparteix a la Facultat de Biblioteconomia i Documentació de la Universitat de Barcelona des del curs 2009-10 i substitueix de forma gradual l'oferta docent de la diplomatura de Biblioteconomia i Documentació i de la llicenciatura de Documentació.

La diplomatura s'implantà a l'Estat espanyol l'any 1981, amb la publicació al BOE de les directrius de plans d'estudis per a les escoles de Biblioteconomia i Documentació. L'Escola Universitària Jordi Rubió i Balaguer de Biblioteconomia i Documentació, actual Facultat de Biblioteconomia i Documentació, va ser la primera escola en oferir aquesta diplomatura, hereva dels estudis especialitzats que ja s'oferien des de 1915.

La llicenciatura de Documentació s'implantà a l'Estat espanyol l'any 1992, amb la publicació al BOE de les directrius generals pròpies. A la Facultat s'inicià el curs 1998-99.

El grau s'imparteix a la Facultat juntament amb altres cinc titulacions, tal i com es mostra a la figura següent:



### 1.1. Fitxa identificativa de l'ensenyament

Dades generals		Any en què es va començar a impartir l'ensenyament	2009-10
		Oferta de places	120

	Codi ensenyament	<b>G1030</b>	Nombre d'estudiants de nou accés	95
	Nom de l'ensenyament	<b>Informació i Documentació</b>	Nombre total de matriculats	164
			Graduats al darrer curs	no aplicable
	Curs acadèmic	<b>2009-10</b>	Nombre total de professorat (segons memòria verificada)	55
			Nombre total de professorat (amb docència planificada GRAD)	32

### Objectius de la titulació

- Formar especialistes en disseny, gestió i avaluació de serveis d'informació d'acord amb les necessitats d'una comunitat geogràfica, virtual o vinculada a una organització.
- Desenvolupar competències específiques de captura, selecció, organització, preservació i difusió d'informació i documentació mitjançant l'aplicació de les tecnologies.
- Desenvolupar habilitats de comunicació pròpies de la mediació entre els usuaris i els documents, així com les competències de gestió de recursos per assegurar la qualitat dels serveis.
- Formar professionals de mentalitat oberta al canvi que s'integrin en entorns laborals marcats per la constant innovació de processos i instruments, i que sàpiguen posar de relleu el valor estratègic de la informació i la documentació en tot tipus d'organització.

## 1.2. Seqüenciació de la implantació de la planificació acadèmica (fins al curs actual)

### Curs a curs

Assignatures	2009-10	2010-11	2011-12	2012-13
Primer	Docència	Docència	Docència	Docència
Segon		Docència	Docència	Docència
Tercer			Docència	Docència
Quart				Docència

Tot i estar prevista inicialment la implantació curs a curs, a més dels 60 crèdits de primer curs, el 2009-10 es van oferir també 48 crèdits d'assignatures de segon curs (prèvia aprovació dels òrgans competents a la UB), per tal de fer possible la matriculació als alumnes adaptats de la diplomatura de Biblioteconomia i Documentació i la llicenciatura de Documentació, com també als alumnes retitulats, d'acord amb els criteris fixats per les normatives de matrícula i de permanència de la UB, que estableixen el nombre de crèdits mínims a matricular.

## 1.3. Tractament de les recomanacions que es van fer en el moment de la verificació de la memòria del títol

Data del document oficial d'ANECA: 19/02/09

L'informe d'avaluació no presenta cap recomanació.

## 2. INFORMACIÓ PUBLICADA

### 2.1. Al web del centre

El centre publica al seu web (<http://www.ub.edu/biblio/>) tota la informació bàsica relacionada amb el desenvolupament operatiu del programa formatiu conjuntament amb els indicadors relacionats. Aquesta informació segueix els criteris generals d'estructura i continguts unificats per a totes les titulacions de la UB.<sup>1</sup>

La informació pública s'ha estructurat segons els grups d'interès a qui s'adreça.

- Futurs estudiants: informació descriptiva general, breu i sintètica amb referents per poder demanar més informació.

<http://www.ub.edu/biblio/futurs/>

- Alumnes de nou accés: informació puntual que necessiten per iniciar el procés de matrícula i les classes (destacat al juliol i setembre)

<http://www.ub.edu/biblio/futurs/>

A l'adreça indicada hi ha un apartat específic per als alumnes de nou accés amb la informació que necessiten. Tanmateix, al juliol i al setembre es crea un apartat específic destacat a la pàgina principal del web de la Facultat amb tota la informació detallada relacionada amb el procés de preinscripció i matrícula; les jornades d'acollida i l'inici de les classes.

- Alumnes de l'ensenyament: informació més pràctica per al seguiment diari dels seus estudis i sobre tots els tràmits que puguin necessitar.

<http://www.ub.edu/biblio/>

A la pàgina principal de la Facultat hi ha un menú amb accés diferenciat per als diferents col·lectius, un d'ells, el d'Alumnes de grau. L'enllaç obre fins a dos nivells jeràrquics de menú, amb totes les opcions d'informació que necessiten (guia acadèmica, beques, tràmits, instal·lacions, representants d'alumnes...)

- Societat: informació adreçada a empreses i institucions d'àmbit acadèmic i professional i altres organismes i/o persones.

<http://www.ub.edu/biblio/>

Tot i que existeix un enllaç específic sota l'epígraf *Institucions i empreses* amb informació molt centrada en les pràctiques externes (<http://www.ub.edu/biblio/institucions-i-empreses.html>), en realitat també es pot trobar informació important per a la societat distribuïda en diferents parts del web de la Facultat. Actualment, es duu a terme la modificació de la part del web amb la informació que es considera necessària per a tota la societat per tal d'ajustar-se completament a la proposta presentada d'estructuració de la informació al web.

### 2.2. Al web de l'ensenyament

- Descripció general de l'ensenyament: admissió i orientació dels estudiants, competències i objectius d'aprenentatge de l'ensenyament, professorat, estructura curricular.

<http://www.ub.edu/biblio/grau-dinformacio-i-documentacio/presentacio.html>

<sup>1</sup> El desplegament d'alguns continguts informatius es farà a mesura que es vagin desenvolupant els ensenyaments.

La informació i dades de contacte del professorat és accessible des de dos llocs diferents. Per un costat el directori de càrrecs, unitats, serveis i personal de la Facultat (<http://www.ub.edu/biblio/directori/directori-de-la-facultat-2.html>). Per l'altre, des de la pàgina d'informació de cada assignatura, en la qual s'especifica el professorat de cada grup i es dóna accés a una fitxa amb les dades de contacte.

- Informació relativa a les assignatures: pla docent

<http://www.ub.edu/biblio/grau-dinformacio-i-documentacio/plans-docents-horaris-de-classes-i-avaluacions-grau-curs-2010-2011.html>

En aquesta adreça es dóna informació sobre assignatures i grups, plans docents, horaris, aules, professorat i calendari d'exàmens.

- Mecanismes de participació dels estudiants en el sistema d'assegurament de la qualitat de l'ensenyament,

<http://www.ub.edu/biblio/organs-de-govern/comissio-de-qualitat.html>

A banda de la pertinença d'alumnes a la Comissió de Qualitat, els alumnes tenen representants a tots els òrgans de decisió i govern i un espai específic al Campus Virtual que facilita el contacte entre els alumnes i els seus representants, com també una pàgina informativa de la seva representació als diversos òrgans de govern (<http://www.ub.edu/biblio/espai-dels-estudiants/6.html>). També poden intervenir en la millora dels processos de forma indirecta a partir de les seves queixes i suggeriments i les seves reunions amb els tutors del Pla d'Acció Tutorial.

- Mecanismes de defensa de l'estudiant, informació sobre els procediments d'atenció de queixes, reclamacions i suggeriments

<http://www.ub.edu/biblio/directori/directori-de-la-facultat/bustia-de-suggeriments.html>

Enllaç directe des de la pàgina principal de la Facultat, apartat *Drecceres*, com també des d'una entrada al directori de càrrecs, unitats, serveis i personal de la Facultat. A banda d'això, hi ha alumnes a la Comissió de Qualitat i als diferents òrgans de govern, on es va aprovar i difondre, respectivament, el procediment específic de qualitat *Gestió de queixes, reclamacions i suggeriments*.

El centre disposa d'un butlletí setmanal que fa difusió de tota l'activitat de la Facultat, els seus ensenyaments, professors i assignatures, com també les reunions dels òrgans de govern i comissions de la UB i de la Facultat i de les principals notícies en relació al món professional de la biblioteconomia, la documentació i la gestió de la informació. L'edició en paper surt cada dijous, i n'hi ha també una versió digital disponible al web de la Facultat (<http://www.ub.edu/biblio/fulls-dels-dijous/full-dels-dijous.html>).

### 2.3. Seguiment i actualització de la informació publicada

La posada en marxa del sistema d'assegurament de la qualitat (SAIQU) introdueix els mecanismes per assegurar que la informació disponible sigui correcta i que s'actualitza amb la freqüència adequada.

- La informació s'actualitza de forma periòdica amb diferent freqüència segons els casos: diàriament en els casos de notícies i agenda.
- Anualment o semestralment pel que fa a la informació de planificació de l'ensenyament, d'acord amb els períodes establerts per als canvis en la planificació docent.
- Puntualment, quan escau, en el cas de situacions de canvi no previstes.

Per tal de mantenir sempre la vigència de la informació al web, els responsables (degà, el secretari docent, la cap de secretaria, un becari i un professor) es reuneixen setmanal-

ment.

En aquests moments s'està revisant el web per tal de garantir l'existència de la data de la darrera actualització a tots els apartats del web.

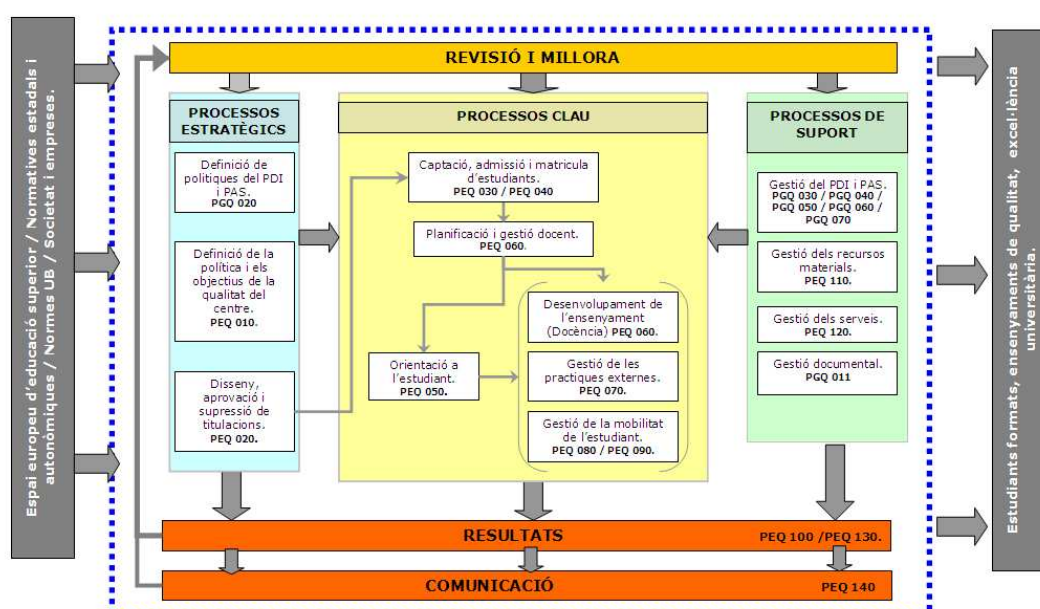
### 3. ANÀLISI VALORATIVA DE L'ENSENYAMENT

#### Anàlisi de la informació i valoració d'indicadors

A través del SAIQU s'ha elaborat el mapa de processos de cada centre, cosa que ha permès identificar i classificar cada un dels processos clau que intervenen en el programa formatiu de l'ensenyament. A més, el SAIQU proposa el desplegament gradual d'un conjunt d'indicadors lligats als diversos processos, fins al moment de l'acreditació.

Una de les tasques que ha estat duent a terme la Comissió de Qualitat del centre és desplegar el SAIQU a través del mapa de processos i els seus procediments associats. D'aquesta manera des del centre ja s'ha reflexionat sobre qui i com s'ha de fer la tasca de planificació i avaluació dels diversos processos.

MAPA DE PROCESSOS DEL SAIQU AL CENTRE



El nostre ensenyament es va iniciar al curs 2009-10, per la qual cosa els processos sotmesos a un seguiment més exhaustiu són els següents:

- Captació, admissió i matrícula d'estudiants (PEQ 6444 030)
- Planificació i gestió docent (PEQ 6444 060) —l'apartat de la publicació dels plans docents al GRAD i al web de l'ensenyament.
- Anàlisi de resultats (PEQ 6444 130) —l'apartat de rendiment acadèmic i de satisfacció dels estudiants.

#### 3.1. Dades sobre l'accés i la matrícula

El procediment de qualitat PEQ 6444 030 estableix que el Consell d'Estudis del grau analitza les dades relatives a l'accés, la matriculació i el perfil dels nous estudiants a partir de la informació proporcionada per: Planificació Acadèmicodocent, Servei de Planificació i Anàlisi de la UB, la Secretaria d'Estudiants i Docència i el coordinador del Pla d'Acció



Tutorial (que les obté a través dels tutors que realitzen les tutories). El cap d'estudis fa arribar les conclusions de valoració del Consell al deganat i se n'informa a la Junta de Centre, que ha d'aprovar les propostes de millora que es presentin.

Els alumnes de nou accés van ser 95, als quals cal sumar els alumnes adaptats i els alumnes ja diplomats o retitulats, fins arribar a un total de 164 alumnes matriculats el primer any d'implantació del grau.

El canvi de nom de la titulació (Informació i Documentació) feia preveure una possible disminució en la matrícula de nou accés; es preveia un accés de «retitulats» important donada la impossibilitat dels diplomats que finalitzaven els estudis d'accedir a la llicenciatura de segon cicle, titulació que ja entrava en extinció. També era previsible un gran nombre d'adaptacions d'estudiants de diplomatura al grau, a partir dels resultats d'una enquesta de prospecció d'intencions que se'ls va passar.

El descens progressiu en el nou accés és una tendència progressiva ja constatada durant els últims anys de la diplomatura de Biblioteconomia i Documentació, descens que a d'altres centres espanyols va començar abans de forma clarament visible. De les 126 matrícules de nou accés a la diplomatura del curs 2004-05, s'havia anat baixant progressivament fins arribar a les 105 del 2007-08, o les 78 del 2008-09.

Tenint en compte totes aquestes dades, la valoració global de les dades de matrícula és bastant positiva, tot i que la previsió sobre el nombre d'alumnes de diplomatura que s'adaptarien al grau i dels retitulats que hi voldrien accedir va estar per sobre de la realitat posterior.

De les 101 sol·licituds que hi va haver en la preinscripció de juliol, 90 ho eren en primera opció, i la matrícula final dels assignats en primera opció suposà un 94 %, la qual cosa es valora com a positiva per indicar un grau elevat de motivació inicial. Tanmateix, cal tenir en compte que gairebé el 70 % dels enquestats indicaren que les expectatives professionals havien estat el motiu principal de la seva tria. Aquestes dades es corresponen amb les d'anys anteriors en relació al nou accés de la diplomatura de Biblioteconomia i Documentació, excepte per l'augment del motiu d'expectatives professionals que, segurament, es correspon amb èpoques i situacions de crisi com l'actual.

Pel que fa a les vies d'accés, destaca el fet que un 61 % han fet les PAAU, però un 23 % ja tenien altres estudis universitaris iniciats i volien canviar la seva tria inicial. Aquesta dada està segurament relacionada amb l'augment de les xifres d'abandonament de primer any que s'ha observat en gran part de les titulacions. Hi ha també un accés d'un 14 % de persones ja titulades, la qual cosa fa augmentar l'edat dels estudiants de nou accés. Un 15 % accedien des de cicles formatius i formació professional i un 11 % no tenien estudis previs i havien passat la prova de més grans de 25 anys.

Un 73,8 % de l'alumnat matriculat ho va fer a temps complet. Una anàlisi de la informació sobre el perfil d'alumnes matriculats al juliol mostra que únicament un 37,35 % és menor de 20 anys i un 43,36 % en té 25 o més. Només un 28,92 % indica que no treballa. Això mostra un grup important d'alumnat amb un perfil de dedicació parcial als seus estudis i, en la major part dels casos, un alumnat que haurà de combinar feina i/o obligacions familiars amb estudis. L'augment de l'edat dels estudiants és una tendència ja observada també en cursos anteriors en relació a la diplomatura, aspecte detectat i comentat abastament pel professorat, ja que modifica la dinàmica dels grups classe i influeix de diverses maneres en els resultats de rendiment.

Si es tenen en compte les opcions de batxillerat dels alumnes que vénen de PAAU, es veu que entre les humanitats i les ciències socials sumen un 93 % dels assignats per aquesta via (51 % i 42 %, respectivament), la qual cosa mostra un perfil adequat a l'ensenyament però amb una gran varietat, pròpia d'aquestes dues branques. Si s'observen altres preferències triades pels alumnes matriculats es veuen estudis tan diferents com ara Criminologia, Psicologia o Educació Infantil, entre d'altres.

La nota de tall es situa en un 5, nota que es venia mantenint des del curs 2002-2003 amb el nou accés a la diplomatura i que va associada a la disminució d'alumnes de nou accés. La nota mitjana dels 20 alumnes amb millor nota d'accés del curs 2009-10 va ser de 6,85. Aquestes dades donen un perfil d'alumne mitjà-baix quant a la seva preparació inicial, una

mica per sota d'algunes titulacions de la branca, tot i que hi ha molta variació.

Altres aspectes relacionats amb el perfil de l'alumnat de nou accés que resulten importants per a l'ensenyament es centren en els coneixements previs amb què arriba en relació a la llengua anglesa i al domini d'eines informàtiques i tecnologia bàsica. Entre les competències transversals que s'avaluen al grau hi ha el coneixement de l'anglès, aspecte bàsic per a un bon professional. Amb aquesta finalitat s'ofereix una assignatura obligatòria en anglès a tercer curs i es presenta i defensa una part del treball final de grau en anglès, entre d'altres activitats. Dels 83 alumnes matriculats al juliol, només una persona apuntava un desconeixement absolut de l'anglès i un 92 % l'havia treballat a l'institut o centre d'estudis previs, per bé que les persones que consideraven que en tenien un bon domini no arribaven al 50 %, especialment en relació a l'expressió oral, que no és bona més que per a un 35 % dels enquestats. Aquest aspecte del perfil dels alumnes requerirà d'algunes mesures per facilitar a l'alumnat que puguin assolir la competència al llarg dels seus estudis i que el perfil real s'ajusti al perfil d'ingrés establert.

Pel que fa a l'ús i coneixement de les tecnologies, un 89 % disposaven d'ordinador amb connexió a Internet a casa, un 85 % deia dominar els processadors de textos, un 55 % els fulls de càlcul, un 51 % diuen conèixer bases de dades. Aquest nivell de coneixements no es considera òptim en relació al perfil d'ingrés definit, per la qual cosa caldrà assessorar bé l'alumnat a partir de les tutories del PAT. Es va decidir ajustar l'orientació i l'acollida de l'alumnat preinscrit i de nou accés per tal d'informar-lo bé de les necessitats d'aquests dos tipus de coneixements. Una proposta a estudiar en el futur seria modificar el perfil d'ingrés de la titulació, per tal de fer més explícits i de forma més concreta aquests requeriments de coneixements i habilitats prèvies.

El percentatge d'estudiants matriculats al grau d'Informació i Documentació a la UB en relació als alumnes matriculats a la resta d'universitats públiques catalanes és del 100 %. Actualment, la UB és l'única universitat pública que ofereix el grau i ho fa en format presencial. La UOC l'ofereix en format no presencial. Donat el context social actual d'ús i consum d'informació a tots els àmbits (oci, feina i formació) en format semipresencial, i atès el volum d'alumnes que accedeixen a la titulació majors de 25 anys i que treballa regularment, pensem que una bona proposta de millora és plantejar una oferta formativa en format semipresencial, no coberta per cap altra universitat catalana. Aquesta proposta segurament ajudaria a augmentar el volum de sol·licituds i facilitaria el procés d'aprenentatge de l'alumnat, ja que s'ajustaria més a les característiques del seu perfil.

Un problema amb què ens hem trobat a l'hora de valorar les dades és que, excepte la informació sobre matriculats totals, la resta de dades sobre accés i perfil de l'alumnat fan referència a la preinscripció i matrícula de juliol i no es contempla el grup d'alumnes que arriben entre setembre i octubre, ni tampoc a adaptats i retitulats. Les dades analitzades fan referència a 83 alumnes de nou accés matriculats al juliol del 2009, mentre que el total d'alumnes finalment matriculats a l'ensenyament va ser de 164. Tenint en compte l'augment progressiu de matriculació en aquests períodes tardans i el perfil diferenciat de la major part d'aquests alumnes no comptabilitzats, aquest aspecte podria suposar un biaix important en l'anàlisi que convé tenir en compte.

### **Mecanismes d'anàlisi i valoració de les dades d'accés, perfil i matrícula que s'han seguit**

Es va informar i es va fer una primera valoració de les dades d'accés i matrícula de juliol a la reunió de la Comissió Acadèmica de Facultat del 23 de setembre de 2009,<sup>2</sup> en la qual es va comentar la dificultat que podia suposar la varietat de perfils dels nous estudiants del grau a les aules (nou accés, adaptats i retitulats) i es van decidir alguns canvis en la programació de grups classe per tal d'adequar-se a les xifres obtingudes.

---

<sup>2</sup> Aquesta comissió exercia com a Consell d'Estudis de grau de forma transitòria fins el febrer de 2010.

En una reunió posterior de la Comissió Acadèmica de Facultat del 4 de novembre de 2009 s'acordà una modificació de l'itinerari d'implantació i de la programació de grups classe per al curs següent, per tal d'adequar-lo al perfil real dels estudiants del grau.

Es va informar i es va fer una valoració de les dades d'accés i matrícula (incloent-hi ja les dades de matrícula de l'octubre) a la reunió de la Junta de Facultat del 12 de gener de 2010.

Es van debatre i concretar actuacions de promoció del grau adreçades a col·lectius d'alumnes potencials de forma diferenciada, per tal d'aconseguir augmentar la matrícula de nou accés del curs 2010-11 a la reunió de l'Equip Directiu de Facultat del 15 de juny de 2010.

Es va celebrar una reunió de l'equip de PAT del grau la setmana del 4 d'octubre de 2010 per tal d'analitzar el perfil de l'estudiant real del curs 2009-10 i adaptar les actuacions previstes per al curs 2010-11.

Es va celebrar una jornada de professorat amb data 3 de novembre de 2010 per fer una anàlisi qualitativa del primer any d'implantació a partir de les percepcions i el dia a dia viscut pel professorat. De la jornada i dels grups de discussió que es van organitzar en van sortir valoracions, problemes detectats i propostes de millora.

### **3.2. Plans docents**

El 100 % dels plans docents estan introduïts al GRAD (eina de planificació acadèmica de la UB), aspecte que fa possible la publicació d'aquesta informació pública de forma automàtica al web de la Facultat. Cal dir que la Facultat considera imprescindible que aquesta informació estigui sempre disponible al web abans del període de matrícula de nou accés, per tal que els futurs alumnes puguin veure els objectius, els continguts, la metodologia i l'avaluació de les assignatures que formen el pla d'estudis.

Per tal de continuar garantint aquesta publicació de plans docents s'ha implantat un procediment de qualitat en el marc del SAIQU (PEQ 6444 060), que estableix qui proposa els plans docents i les seves modificacions (professors i coordinadors d'assignatures), qui els analitza i debat (Equips de Treball Docent i Comitè de Coordinació Docent) i qui els aprova (Consell de Departament, Consell d'Estudis i Comissió Acadèmica de Facultat), com també els terminis en què cal fer-ho.

Pel que fa al nombre d'estudiants per assignatura, ens trobem amb volums molt diferents, atesa la varietat de perfils. Els alumnes retitulats i adaptats tenen reconegudes una part important d'assignatures, especialment les de primer curs. Aquest aspecte va ser analitzat pel Consell d'Estudis del grau i la Comissió Acadèmica de Facultat i va dur a fer una proposta de canvi en l'itinerari d'implantació del grau (aprovat en Junta de Facultat), oferint, el primer any, assignatures de segon curs, tal com ja s'ha comentat abans, per tal que aquests alumnes poguessin matricular els crèdits indicats en les normatives de matrícula i de permanència de la UB. Per tant, en les assignatures de segon curs hi havia pocs alumnes matriculats i tots amb certs coneixements sobre l'ensenyament. Així mateix, en una assignatura de primer curs que no tenia cap assignatura equivalent de plans d'estudis anteriors, hi havia un volum molt més alt d'alumnes que a la resta i un ventall de perfils d'alumnes amb coneixements i experiència laboral molt diversos. Aquest fet va suposar la proposta de modificar els grups classe per tal d'adaptar-se a la realitat de l'alumnat i facilitar el ritme d'aprenentatge diferenciat de cada col·lectiu.

No hi va haver cap assignatura amb menys de 10 alumnes matriculats, ni pel que fa a les assignatures de primer curs que, a més, són totes obligatòries, ni pel que fa a les de segon curs, que es van oferir únicament per als alumnes adaptats i retitulats. Aquest fet mostra que les previsions d'oferta d'assignatures i grups, com també la capacitat d'adaptació de la Facultat quant als canvis proposats de calendari d'implantació i de planificació de grups per al 2009-10 van resultar del tot encertades i es valoren positivament.

### **3.3. Satisfacció de l'alumnat amb l'acció docent i la planificació d'assignatures**

El procediment de qualitat PEQ 6444 130 estableix que els directors de Departament analitzen les dades relatives a l'acció docent del professorat i emeten un informe que es valora als consells de departament; el cap d'estudis analitza les dades relatives a la planificació de les assignatures i emet un informe que es valora al Consell d'Estudis. Directors de Departament i caps d'estudis transmeten al Deganat propostes d'accions de millora sorgides de la valoració del Consell d'Estudis. El Deganat les sotmet a l'aprovació de la Junta del centre.

La informació referida a aquest ítem s'extreu del resultat de les enquestes d'opinió que els alumnes tenen disponibles en línia. El curs 2009-10, per primera vegada:

- es va disposar d'enquestes en línia
- es van presentar dos tipus d'enquesta, una per valorar l'acció docent del professorat i una altra que demana l'opinió sobre la planificació de les assignatures.

És a dir, per un costat, els alumnes disposaven d'una adreça al web de la UB on podien omplir totes les enquestes, o no omplir-les, independentment de si havien assistit a classe i havien seguit l'assignatura o no. Per altra banda, els alumnes es trobaven amb un volum bastant important d'enquestes per omplir, una per assignatura i una per cadascun dels professors de les diferents assignatures. Aquestes dues qüestions feien preveure una possible disminució de la taxa de resposta.

Sorprenentment i gràcies a una forta campanya de conscienciació duta a terme entre l'alumnat i el professorat i impulsada des del Deganat, caps d'estudis i tutors de PAT, la participació va ser molt més alta del que s'esperava, de fet, la més alta de tots els graus i màsters de la UB, amb molta diferència, tant pel que fa a assignatures, com pel que fa a professorat. Com es pot veure a l'annex 1, es va arribar pràcticament al 51 % de participació en el cas de les enquestes sobre les assignatures de primer semestre. La valoració que se'n fa és molt positiva i es proposa continuar amb aquesta línia de política de difusió i conscienciació.

Pel que fa als resultats, el fet de ser les enquestes en línia ha permès disposar de resultats més aviat que altres anys i d'aquesta manera el professorat pot incorporar canvis a la planificació de les assignatures per al curs següent arran dels resultats obtinguts.

#### **Valoració de la planificació de les assignatures:**

1r semestre: tots els ítems per sobre de 7. La satisfacció global amb les assignatures se situa en un 7,13.

2n semestre: la puntuació baixa (igual que la participació) i només la meitat dels ítems estan per sobre de 6. La satisfacció global amb les assignatures baixa fins al 6,02. L'ítem pitjor valorat és el de coordinació entre els diferents professors que comparteixen assignatures, amb un 5,44.

#### **Valoració de l'acció docent del professorat:**

1r semestre: tots els ítems per sobre del 7 amb una única excepció en què la puntuació és 6,96. Ítem de satisfacció general amb el professor: 7,41.

2n semestre: puntuació més baixa, tots els ítems per sobre de 6 amb dues excepcions en què no s'hi arriba i un ítem relacionat amb el clima de comunicació professor alumne valorat amb un 6,96. Ítem 1, de satisfacció general amb el professor: 6,34

La valoració que s'ha fet d'aquests resultats de les enquestes ha consistit, bàsicament, en la transmissió de la informació i la cerca de possibles interpretacions i propostes de millora en els ítems amb puntuació més baixa. No s'ha pogut fer una comparació amb resultats de cursos anteriors de la diplomatura (de grau no n'hi havia), atès que el canvi en el sistema d'enquestes i en el contingut de les mateixes, no permetia aquesta comparació.

Es pot apreciar una disminució de la participació i de la valoració de l'alumnat en el cas de les assignatures i de l'acció docent del professorat durant el segon semestre, aspecte que s'ha analitzat en reunions dels òrgans competents.

Una explicació pot ser la baixa puntuació obtinguda per dues assignatures de segon semestre i els seus professors, aspecte que fa baixar la mitjana en els resultats agregats. En aquests dos casos hi va haver problemes de coordinació i aquest és l'ítem que apareix amb puntuació més baixa. Es va acordar parlar amb el professorat implicat en aquestes dues assignatures per saber què havia passat i com es podia resoldre. Una altra proposta de millora va ser potenciar una major tasca de coordinació a través dels equips docents.

Un altre possible motiu pot ser el cansament acumulat de l'alumnat en el segon semestre, aspecte que provocaria la menor participació.

Un problema que es va comentar en la valoració va ser el fet que tot i ser enquestes separades les de planificació d'assignatura i les d'acció docent del professorat, l'alumnat difícilment separa els dos conceptes. La percepció sobre el professor condiciona molt la valoració de les assignatures; això es veu clarament en analitzar les diferents puntuacions per grups classe d'una mateixa assignatura (planificada de forma única) però amb professorat diferent.

#### **Mecanismes d'anàlisi i valoració que s'han seguit:**

Es va debatre sobre la promoció de la participació en les noves enquestes en línia a la reunió de la Junta de Facultat del 12 de gener de 2010.

La valoració de la participació es va fer a la reunió del Consell d'Estudis del 3 de març de 2010.

A la reunió de l'Equip Directiu de Facultat del 18 de maig de 2010 es van concretar les actuacions de promoció de la participació per mirar d'aconseguir un augment de participació en el segon semestre.

La valoració dels resultats de satisfacció del primer semestre es va fer a la reunió del Consell d'Estudis del 2 de juny de 2010.

Un cop implantat ja el PEQ 6444 130, l'anàlisi i valoració de les dades acumulades es va fer també, de forma més sistemàtica i amb propostes de millora, al Consell d'Estudis de 15 de desembre de 2010.

Resta per implantar, en relació al procediment de qualitat esmentat, la part de responsabilitat en la valoració que tenen el director i el Consell de Departament.

A banda d'aquestes valoracions institucionals, cada professor va analitzar i valorar els resultats que li pertocaven, d'assignatura i d'acció docent pròpia, i això es va traduir en la introducció de modificacions del pla docent de les assignatures, que es van debatre i aprovar en el si del Comitè de Coordinació Docent i en reunions del Consell d'Estudis i Consell de Departament posteriors.

#### **3.4. Rendiment acadèmic**

L'anàlisi, valoració i propostes de millora previstes en el procediment específic de qualitat d'anàlisi de resultats (PEQ 6444 130) es concreta en el seguiment, la valoració i l'emissió de l'informe final que fa el Consell d'Estudis i que transmet al Deganat. L'informe inclou l'anàlisi, la valoració i les propostes de millora, que el Deganat sotmetrà posteriorment a l'aprovació de la Junta de Facultat.

La taxa d'abandonament inicial és força elevada a primera vista, un 32,6 %. La xifra se situa al mateix nivell que les obtingudes per altres titulacions de la UB, que també estan per sobre del 30 %. Tanmateix, hi ha diversos aspectes relacionats amb aquestes dades que val la pena de comentar.

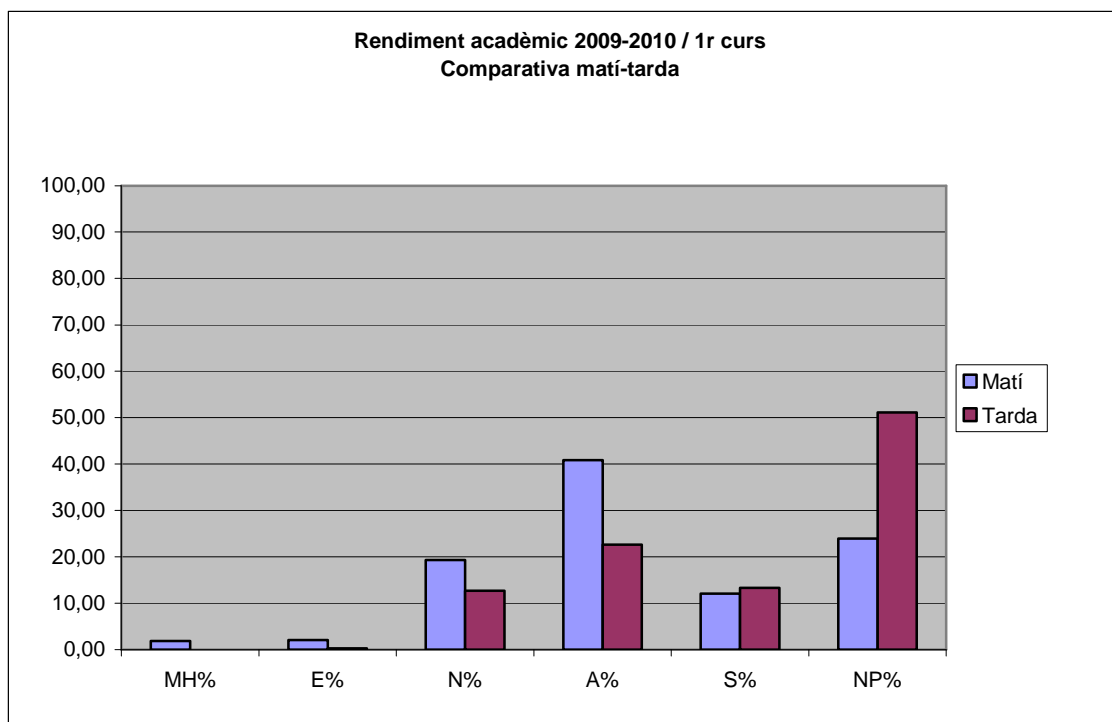
En primer lloc és important distingir els alumnes que no es tornen a matricular perquè no superen els criteris de permanència exigits per la normativa dels que realment no «volien» tornar-se a matricular, ja que les propostes de millora haurien de ser diferents en els dos casos. Si s'estudien els crèdits superats de forma individual, per alumnes, es veu que més de la meitat

del percentatge d'abandonament inicial està format per alumnat que no va superar la normativa de permanència. En realitat, i segons les nostres dades, només un 15 % dels alumnes sense problemes de permanència ha decidit no tornar-se a matricular.

No és tranquil·litzador que un 15 % de l'alumnat no vulgui continuar amb aquests estudis, especialment si es té en compte l'alt percentatge d'alumnat que triava el grau en primera opció. En aquest sentit, hi ha previstes reunions amb el Servei d'Atenció a l'Estudiant per tal de veure com es poden fidelitzar els alumnes de primer. Algunes de les possibilitats que es plantegen són: organitzar xerrades d'alumnes de fi de grau o bé de professionals de la informació que expliquin als alumnes de primer a què es dediquen, de manera que puguin veure les possibilitats del seu futur professional, atès que l'alumnat de primer té una visió bastant limitada del conjunt de l'ensenyament. Alumnes representants al Consell d'Estudis creuen que el missatge de captació i difusió dels estudis és ambigu i que molts alumnes no saben en realitat a què es podran dedicar quan arriben a la Facultat, ni què s'hi trobaran. Es detecta que molts estudiants arriben al grau amb una visió molt limitada i esbiaixada del que estudiaran en realitat i sense una idea clara dels perfils professionals per als quals se'ls prepara.

Pel que fa a la taxa de rendiment, un 52,5 % de crèdits superats respecte dels matriculats, és una xifra que no resulta en absolut satisfactòria, per bé que, un cop més, estem parlant de resultats similars als d'altres titulacions de la UB. Es detecta un rendiment un punt més baix en relació a la diplomatura: baixen les qualificacions altes i augmenten els aprovats, els suspensos i els no presentats, tot i que l'anàlisi d'una sèrie dels primers cursos des del curs 2005-2006 no presenta diferències excessives. Aquest fet es relaciona amb la disminució de la nota d'accés dels últims anys i també amb la percepció del professorat a les aules, d'una menor preparació de base de l'alumnat que arriba a la universitat. Val a dir que els resultats mostrats al gràfic següent corresponen a assignatures de primer curs. Si es miren els resultats d'assignatures de segon, cursades únicament per alumnes adaptats i retitulats, els resultats milloren bastant, aspecte que es deu a la base de coneixements previs de l'àmbit de l'ensenyament de la qual aquests alumnes ja disposen, juntament amb una adaptació a la vida universitària ja superada, a diferència dels alumnes de nou accés.

L'aspecte més destacat dels resultats de rendiment en assignatures de primer curs és la diferència en el rendiment del grup de tarda, molt més baix que el dels grups de matí a totes les assignatures. Hi ha un nombre molt elevat d'alumnes no presentats. Aquests resultats del grup de tarda esbiaixen clarament els resultats globals. Si es tenen en compte només els resultats de matí, la taxa de rendiment millora ostensiblement.



En relació a aquesta qüestió, no s'ha trobat cap explicació convincent, atès que el grup de tarda no està format per un col·lectiu d'estudiants amb característiques diferenciades, a priori, ni les assignatures estan impartides per professorat totalment diferent que en el cas de les mateixes assignatures dels grups de matí. Sí que es relacionen els resultats amb un major absentisme a classe per part del grup de tarda, aspecte que podria correspondre's amb un major volum d'alumnes que treballen amb jornada laboral completa i, per tant, amb una menor dedicació als estudis. Tot i que es va considerar que aquests resultats podien ser un fenomen aïllat i conjuntural (els primers resultats del curs 2010-11 no mostren aquesta diferència entre grups), al Consell d'Estudis es van decidir algunes mesures, com ara comparar notes d'accés d'alumnes de matí i alumnes de tarda; analitzar a fons les enquestes d'acció docent del professorat per tal d'identificar les possibilitats reals i concretes de millora de la qualitat de la docència, com també per detectar possibles resultats diferents en l'acció docent d'un mateix professor que tingués grups de matí i grup de tarda.

Quant a diferències entre assignatures, n'hi ha algunes, però es poden considerar normals. En el cas d'una assignatura, però, sí que es detecta una xifra de no presentats important, el 64,3 %, en el grup de tarda, enfront del 23 % del grup de matí de la mateixa assignatura.

Segurament en relació amb aquest fet, una altra qüestió que va sorgir de l'anàlisi de les dades va ser la necessitat d'establir un criteri únic a l'hora de consignar les qualificacions de Suspens i No presentat. Amb el sistema d'avaluació continuada es disposa de diverses evidències al llarg del semestre per tal de decidir la nota final de l'assignatura. Es va comprovar que la no presentació d'algunes de les evidències suposava un Suspens en el cas d'algunes assignatures, i un No presentat en el cas d'algunes altres. Aquest fet es tradueix en la impossibilitat de valorar realment els percentatges de suspensos i de no presentats, la qual cosa fa que resulti difícil emprendre accions de millora adequades i diferenciades per a cadascun dels dos supòsits.

#### **Mecanismes d'anàlisi i valoració que s'han seguit:**

Es va fer una primera valoració global del rendiment acadèmic de primer semestre a la reunió de l'Equip Directiu de Facultat del 24 de febrer de 2010.

També durant el mes de febrer de 2010 es va dur a terme una reunió de professors de primer curs que havien impartit docència al primer semestre i es va fer una primera valoració conjunta dels resultats, destacant alguns aspectes importants, com ara la diferència global observada en el rendiment acadèmic entre els grups de matí i el grup de tarda.

Es va aportar un informe a la reunió del Consell d'Estudis del 15 de desembre de 2010, en la qual es van debatre els resultats i es van fer propostes de millora.

## **4. PROPOSTES DE MILLORA**

### **4.1. Propostes de millora que es deriven de la valoració que es fa del desplegament de la titulació**

La major part de propostes de millora que s'han presentat i s'han esmentat en els apartats anteriors consisteixen en accions a dur a terme en el si del funcionament intern de la planificació de la docència, el disseny de l'avaluació, l'establiment de criteris de qualificació i d'anàlisi de dades, la difusió de la titulació i els missatges de captació i orientació a l'estudiant. Es considera que el primer any d'implantació de l'ensenyament no és suficient per tal de prendre mesures que suposin canvis importants i que cal disposar de més temps de rodatge per acabar d'ajustar la implantació de la titulació abans de plantejar possibles modificacions al disseny del grau.

#### Propostes de millora que no cal incorporar a la informació pública de la titulació

La primera acció que ja es va dur a terme va ser la modificació del calendari d'implantació de la titulació, amb la introducció de l'oferta d'assignatures de segon curs per tal de facili-

tar la possibilitat de matrícula als alumnes adaptats i retitulats, atès que suposen més d'un 40 % dels alumnes matriculats.

Pel que fa a la informació pública de l'ensenyament al web, les principals accions de millora proposades i ja en marxa són:

- finalitzar la modificació de l'estructura i distribució dels continguts per tal d'ajustar-los completament a la proposta presentada d'estructuració de la informació al web;
- finalitzar el desplegament de continguts pendents, especialment quant a informació per a institucions i empreses i per a la societat en general;
- revisar tot el web per tal de garantir l'existència de la data de la darrera actualització a tots els apartats.

Quant al perfil d'ingrés de l'alumnat de nou accés s'han proposat diverses mesures:

- per a l'obtenció de dades del perfil real dels estudiants que es puguin comparar amb el perfil d'ingrés consignat a la memòria de verificació del títol,
  - es demanarà al Servei de Planificació i Anàlisi poder disposar de les dades relatives al total d'estudiants matriculats finalment, i no només les referides als estudiants de nou accés preinscrits en el període de juliol;
  - s'elaborarà un formulari d'obtenció d'altres dades per utilitzar en les entrevistes de prematrícula dels tutors del PAT, amb l'objectiu de recollir informació que es pugui comparar amb diversos aspectes del perfil d'ingrés de les quals ara no es disposa.
- per compensar els possibles dèficits en el coneixement de la llengua anglesa i en el domini de tecnologia i eines informàtiques bàsiques,
  - s'elaborarà un recull de recursos d'autoaprenentatge d'anglès que es posarà a disposició de l'alumnat;
  - es millorarà i intensificarà l'assessorament en les entrevistes de prematrícula dels tutors del PAT quant a la necessitat de disposar d'aquests tipus de coneixements i habilitats per al correcte seguiment de l'ensenyament.

En relació als resultats de satisfacció obtinguts a partir de les enquestes sobre planificació d'assignatures i sobre acció docent del professorat, es proposa:

- treballar més intensament en la difusió i la conscienciació (entre l'alumnat i el professorat) de la importància de les enquestes de satisfacció de l'alumnat per a poder millorar, amb vista a evitar al màxim la disminució de la participació en el segon semestre;
- treballar en mesures de foment de la coordinació entre el professorat d'una mateixa assignatura i fer una proposta de remodelació dels equips docents, per fer-los més petits i així augmentar-ne l'efectivitat en la planificació coordinada de les assignatures.

Per tal de millorar els resultats relacionats amb les taxes d'abandonament inicial i de rendiment, a banda d'algunes de les accions ja esmentades que segurament influiran també en aquests resultats, les principals accions de millora consistiran a:

- estudiar amb el Servei d'Atenció a l'Estudiant de la UB (SAE) possibles mesures de fidelització d'alumnes de nou accés, com ara organitzar xerrades sobre sortides i perfils professionals per als alumnes de primer curs que els mostrin el ventall de possibilitats futures i compensi la visió limitada que poden tenir a partir de les assignatures de primer;
- millorar la informació sobre perfils professionals al web;
- estudiar mesures per augmentar la visibilitat social de la realitat actual de la professió, per evitar idees errònies preconcebudes sobre els estudis que puguin portar a la decepció i el posterior abandonament inicial.

Amb vista a poder fer una millor anàlisi de resultats, es proposa treballar de forma coordinada en el centre amb tot el professorat en l'establiment de criteris unificats de disseny de l'avaluació continuada, com també de criteris de qualificació d'assignatures en funció d'evidències parcials pel que fa als suspensos i als no presentats..



Finalment, hi ha el compromís de continuar treballant en la implantació dels procediments específics de qualitat en el marc del SAIQU, en aquells aspectes que resten per dur a terme que s'han comentat en aquest informe, com per exemple, la participació del Departament en l'anàlisi i valoració de les enquestes de l'acció docent del professorat, en relació al PEQ 6444 130.

#### Propostes de modificació no substancial del títol que s'incorporaran a la informació pública de la titulació

Com a possibles propostes de modificació no substancial de la titulació que es podrien contemplar en un futur si es confirmen algunes de la dades analitzades en cursos posteriors, es considerarien:

- la modificació del perfil d'ingrés dels estudiants per tal de concretar-ne alguns aspectes actualment abstractes o ambigus i fer més explícits els requisits de coneixements i habilitats previs necessaris per cursar l'ensenyament;
- la introducció de la docència en format semipresencial, no coberta a hores d'ara per cap altra universitat catalana. Aquesta proposta estaria adreçada a augmentar el volum de sol·licituds de nou accés, especialment d'alumnat de més edat, amb jornada laboral completa i amb obligacions familiars, alhora que facilitaria el seu procés d'aprenentatge a ritme individual i, per tant, en milloraria els resultats.

#### Propostes de modificació substancial del títol que s'han sotmès a avaluació abans de ser aplicades

En principi, no es té intenció de proposar-ne cap.

## **4.2. Disseny, implementació i seguiment de les accions de millora**

La implantació del SAIQU (<http://www.ub.edu/biblio/sistema-de-qualitat/sistema-de-qualitat.html>) assegura una revisió periòdica de tots els processos i una retroalimentació contínua del sistema. La creació de la Comissió de Qualitat del centre (<http://www.ub.edu/biblio/organs-de-govern/comissio-de-qualitat.html>) és l'eina que permet fer un seguiment dels indicadors de cada procés que han de ser analitzats per la Comissió i presentats als equips de govern dels centres perquè proposin i portin a terme les accions correctives de millora que considerin necessàries.

Així mateix, el fet que el SAIQU sigui general per a tots els centres permet revisar-lo i actualitzar-lo sota el guiatge de l'Agència de Polítiques i de Qualitat de la UB. D'aquesta manera es dona una resposta institucional a les necessitats diverses que es presenten durant el desplegament del SAIQU.

## **4.3. Pla de seguiment de les millores proposades**

Acció	Responsable de la implantació de la millora al centre	Caràcter de la millora <sup>(1)</sup>	Calendari
<b>Informació pública</b>			

Modificar i finalitzar el desplegament de continguts del web	Deganat	2	2010-11/en curs
Revisar l'actualització del web	Secretari docent	2	2010-11/en curs
<b>Captació, admissió i matrícula d'estudiants (PEQ 30)</b>			
Petició de dades totals de matrícula a serveis UB	Cap d'estudis	2	2010-11/fet
Elaboració de formulari de recollida de dades	Coordinador PAT	2	2010-11
Elaboració de recull de recursos de llengua anglesa	Cap d'estudis	2	2010-11/fet
Millora de l'assessorament de prematrícula des del PAT	Coordinador PAT	2	2011-12
<b>Planificació i gestió docent (PEQ 60)</b>			
No hi ha cap proposta de millora			
<b>Resultats (PEQ 130) –l'apartat de rendiment acadèmic i de satisfacció dels estudiants</b>			
Difusió i conscienciació de la importància de les enquestes	Deganat	2	2010-11/en curs
Fomentar la coordinació entre professorat i remodelar els equips docents	Deganat	2	2010-11
Estudiar mesures de fidelització amb el SAE	Cap d'estudis	2	2010-11/fet
Millorar la informació sobre els perfils professionals al web	Deganat / Cap d'estudis	2	2010-11/en curs
Estudiar mesures per augmentar la visibilitat social de la professió	Deganat	2	2010-11/en curs
Establir criteris unificats d'avaluació continuada	Deganat / Cap d'estudis	2	2010-11

- (1) 1: requereix una modificació substancial  
2: és una modificació no substancial

## ANNEX 1: Taula de dades i indicadors del curs 2009-10

Dades generals	Codi ensenyament	G1030	Informació i Documentació
	Nom de l'ensenyament		
	Curs acadèmic	2009-10	
Procés	Indicador	Descripció	
Captació, admissió i matriculació	Demanda en 1a opció (peq030b)	Total de sol·licituds 1a pref. respecte nombre places	0,78
	Demanda total (peq030a)	Nombre total sol·licituds respecte places ofertes	1,30
	Nota de tall (peq030d)	Nota accés darrer estudiant admès	5,00
	Nota quintil (peq030e)	Valor nota accés del quintil	6,85
	Estudiants (perfil sociodemogràfic) i vies d'accés (vegeu estudi per ensenyaments)	<a href="http://www.ub.edu/dades_academiques/acces.html">http://www.ub.edu/dades_academiques/acces.html</a>	
	Taxa matriculació en primera opció (peq030f)	Matriculats en 1a pref. respecte total de sol·licituds en 1a pref.	0,83
	Estudiants a temps complet (peq030g)	Percentatge estudiants matriculats a temps complet	73,8 %
	Pes de l'ensenyament al sistema català (peq030c)	Percentatge d'estudiants matriculats a la UB respecte al total d'universitats públiques catalanes	100 %
	Pes de l'ensenyament a la UB (graus) (peq030k)	Percentatge d'estudiants matriculats a l'ensenyament respecte al total de la UB	1,5 %

<b>Planificació i gestió docent</b>	Publicació de plans docents (peq060a) (vegeu estudi per ensenyaments)	<a href="http://www.ub.edu/dades_academiques/plansdocents.html">http://www.ub.edu/dades_academiques/plansdocents.html</a>	
<b>Desenvolupament de l'ensenyament</b>	Assignatures amb pla docent publicat (peq060e)	Percentatge publicats respecte total	100,0 %
	Assignatures de grau amb menys de 10 estudiants (peq060b)	Nombre d'assignatures amb menys de 10 estudiants matriculats respecte total d'assignatures de l'ensenyament que s'oferten	0,0 %
	Estudiants repetidors per assignatura (peq060f)	Repetidors respecte total matriculats	no aplicable
<b>Resultats</b>	Resultats acadèmics de les assignatures, per grup, impartides: taxes de presentats, èxit, rendiment, pendents. Vegeu la informació del curs per grau a partir de la informació d'actes (l'explotació de la qualificació per assignatura, grup i convocatòria)	<a href="http://www.ub.edu/dades_academiques/rendiment.html">http://www.ub.edu/dades_academiques/rendiment.html</a>	
	Taxa d'abandonament inicial (peq130f)	Percentatge d'estudiants de nou accés que no es tornen a matricular el curs següent	32,6 %
	Taxa d'abandonament (peq130g)	% d'alumnes d'una cohort que no es matriculen als dos cursos següents	no aplicable
	Taxa de rendiment (peq130e)	Crèdits ordinaris superats respecte el total de crèdits ordinaris matriculats	52,5 %
	Taxa d'eficiència (peq130d)	Crèdits teòrics que s'haurien de consumir respecte els crèdits realment consumits	no aplicable
	% de participació en les enquestes de valoració dels estudiants sobre les assignatures i el professorat	1r semestre	2n semestre
	Mòdul assignatura	50,9 %	47,4 %
	Mòdul professorat	44,7 %	46,0 %
	Valoració dels estudiants sobre les assignatures i sobre l'actuació del professorat		
	Mòdul assignatura (vegeu estudi amb els informes individuals del curs per grau)	<a href="http://www.ub.edu/iap/enquestes_monub.htm">http://www.ub.edu/iap/enquestes_monub.htm</a>	
Mòdul professorat (vegeu estudi amb els informes individuals del curs per grau)	<a href="http://www.ub.edu/iap/enquestes_monub.htm">http://www.ub.edu/iap/enquestes_monub.htm</a>		

Fonts: Planificació Academicodocent (PA), Consell Interuniversitari de Catalunya (CIC)

Elaboració: Servei de Planificació i Anàlisi - Agència de Polítiques i de Qualitat