

GRAU EN INFORMACIÓ I DOCUMENTACIÓ

INFORME DE SEGUIMENT DEL CURS ACADÈMIC

2013-2014

Informe elaborat per: *Sra. Marina Salse Rovira,
cap d'estudis del grau d'Informació i Documentació
(gener de 2015)*

Informe revisat per: *Comissió de Qualitat de la
Facultat de Biblioteconomia i Documentació (9-13
de febrer de 2015)*

Informe aprovat per: *Comissió Acadèmica de la
Facultat de Biblioteconomia i Documentació (18 de
febrer de 2015)*



Sumari

1.	PRESENTACIÓ	3
1.1.	Fitxa identificativa de l'ensenyament	3
1.2.	Tractament de recomanacions dutes a terme per agències d'avaluació externes... 4	
2.	INFORMACIÓ PUBLICADA	4
2.1.	Web del centre i web de la titulació	4
2.2.	Seguiment i actualització de la informació publicada.....	9
3.	ANÀLISI VALORATIVA DE L'ENSENYAMENT	10
3.1.	Dades accés i matrícula	11
3.2.	Orientació a l'estudiant.....	17
3.3.	Planificació i gestió docent.....	21
3.4.	Pràctiques externes.....	24
3.5.	Mobilitat nacional i internacional	28
3.6.	Treball final de grau.....	29
3.7.	Professorat	33
3.8.	Gestió dels recursos materials i serveis	35
3.9.	Resultats.....	36
4.	PROPOSTES DE MILLORA	46
4.1.	Disseny, implementació i seguiment de les accions de millora	46
4.2.	Propostes de millora que es deriven de la valoració que es fa del desplegament de la titulació, incloent-hi totes les propostes de modificació i pla de seguiment.	46
4.3.	Seguiment de les accions de millora del curs 09/10, 10/11, 11/12 i 12-13	52
5.	EL SISTEMA D'ASSEGURAMENT INTERN DE LA QUALITAT (SAIQU) COM A EINA PER AL SEGUIMENT DE LES TITULACIONS DEL CENTRE	57

1. PRESENTACIÓ

El grau d'Informació i Documentació (<http://www.ub.edu/biblio/grau-dinformacio-i-documentacio/presentacio.html>) s'imparteix a la Facultat de Biblioteconomia i Documentació de la Universitat de Barcelona des del curs 2009-10 i substitueix de forma gradual l'oferta docent de la diplomatura de Biblioteconomia i Documentació i de la llicenciatura de Documentació, ambdós ensenyaments actualment en procés d'extinció.

La diplomatura s'implantà a l'Estat espanyol l'any 1981, amb la publicació al BOE de les directrius de plans d'estudis per a les escoles de Biblioteconomia i Documentació. L'Escola Universitària Jordi Rubió i Balaguer de Biblioteconomia i Documentació, actual Facultat de Biblioteconomia i Documentació, va ser la primera escola en oferir aquesta diplomatura, hereva dels estudis especialitzats que ja s'oferien des de 1915. La llicenciatura de Documentació s'implantà a l'Estat espanyol l'any 1992, amb la publicació al BOE de les directrius generals pròpies. A la Facultat s'inicià el curs 1998-99.

Al curs 2013-2014, el grau d'Informació i Documentació s'imparteix a la Facultat de Biblioteconomia i Documentació de la Universitat de Barcelona, juntament amb altres titulacions (<http://www.ub.edu/biblio/ensenyaments/2.html>).

Objectius de la titulació

- Formar especialistes en disseny, gestió i avaluació de serveis d'informació d'acord amb les necessitats d'una comunitat geogràfica, virtual o vinculada a una organització.
- Desenvolupar competències específiques de captura, selecció, organització, preservació i difusió d'informació i documentació mitjançant l'aplicació de les tecnologies.
- Desenvolupar habilitats de comunicació pròpies de la mediació entre els usuaris i els documents, així com les competències de gestió de recursos per assegurar la qualitat dels serveis.
- Formar professionals de mentalitat oberta al canvi que s'integrin en entorns laborals marcats per la constant innovació de processos i instruments, i que sàpiguen posar de relleu el valor estratègic de la informació i la documentació en tot tipus d'organització.

1.1. Fitxa identificativa de l'ensenyament

Taula tancada amb les dades generals, que introduirà l'Agència de Polítiques i de Qualitat

1.2. Tractament de recomanacions dutes a terme per agències d'avaluació externes

Aquest grau no té recomanacions externes pendents de resoldre.

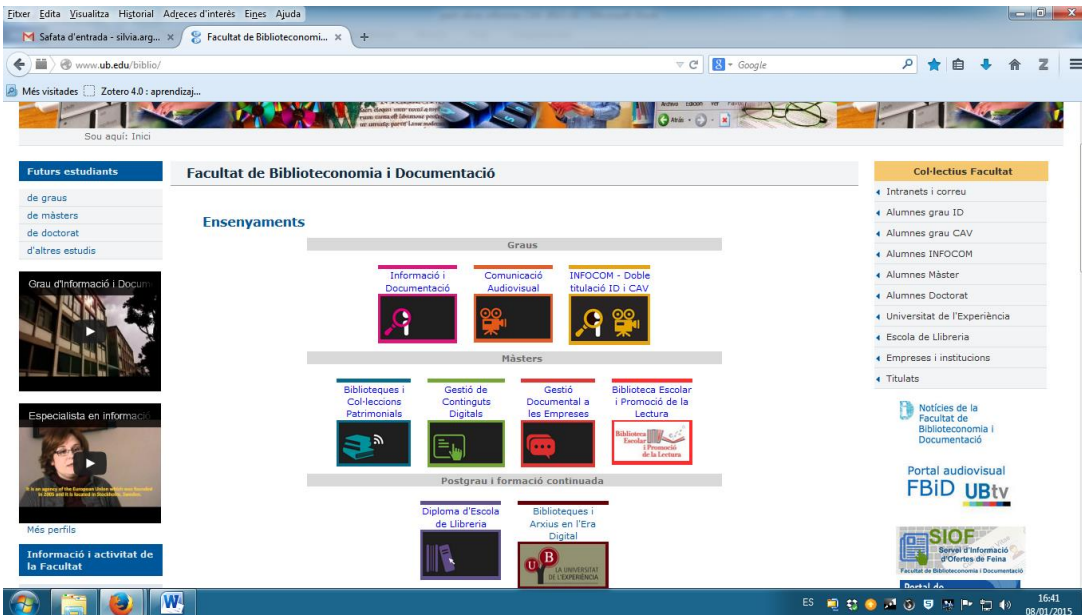
- Informe de verificació d'ANECA (2009): cap recomanació.
- Informe d'avaluació de l'informe de seguiment del curs 2009-2010 (17/11/2011): totes les recomanacions seguides i accions dutes a terme, tal com consta a l'informe següent, del 2010-2011, que no va ser avaluat per AQU, com tampoc els corresponents als cursos 2011-2012 i 2012-2013.
- Informe final favorable a la modificació per introducció de la modalitat semipresencial (09/04/2013): cap recomanació pendent.

2. INFORMACIÓ PUBLICADA

2.1. Web del centre i web de la titulació

El centre publica en el seu web (<http://www.ub.edu/biblio>) tota la informació bàsica relacionada amb el desenvolupament operatiu del programa formatiu conjuntament amb els indicadors relacionats. Aquesta informació segueix els criteris generals d'estructura i continguts unificats per a totes les titulacions de la UB.

Web del centre



The screenshot shows the website www.ub.edu/biblio/ in a browser window. The page title is "Facultat de Bibliologia i Documentació". The main content area is titled "Ensenyaments" and is divided into three categories: "Graus" (Degrees), "Màsters" (Master's), and "Postgrau i formació continuada" (Postgraduate and continuing education). Under "Graus", there are three options: "Informació i Documentació", "Comunicació Audiovisual", and "INFOCOM - Doble titulació ID i CAV". Under "Màsters", there are four options: "Biblioteques i Col·leccions Patrimonials", "Gestió de Continguts Digitals", "Gestió Documental a les Empreses", and "Biblioteca Escolar i Promoció de la Lectura". Under "Postgrau i formació continuada", there are two options: "Diploma d'Escola de Libreria" and "Biblioteques i Arxius en l'Era Digital". On the right side, there is a "Col·lectius Facultat" section with a list of links for various groups: "Intranets i correu", "Alumnes grau ID", "Alumnes grau CAV", "Alumnes INFOCOM", "Alumnes Màster", "Alumnes Doctorat", "Universitat de l'Experiència", "Escola de Libreria", "Empreses i institucions", and "Titulats". There are also several logos and icons at the bottom of the page, including "Notícies de la Facultat de Bibliologia i Documentació", "Portal audiovisual FBID UBtv", and "SIOF - Servei d'Informació d'Ofertes de Feina".

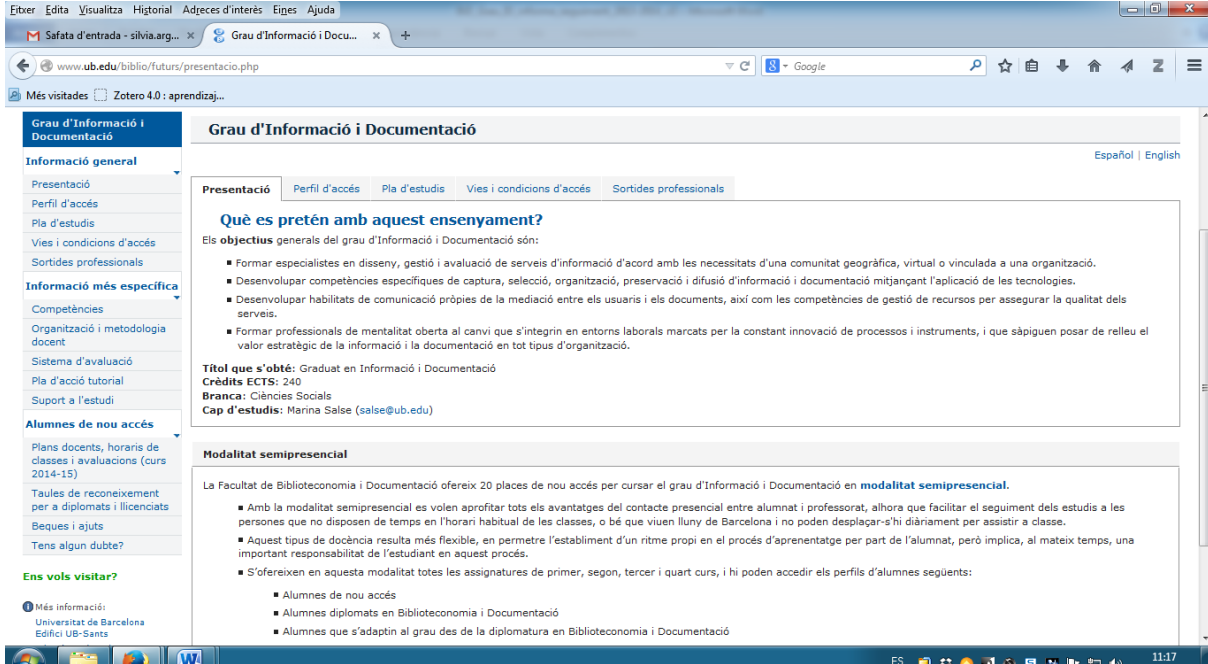
El conjunt d'informació que publica el centre al seu web s'ha estructurat tenint en compte els grups d'interès a qui s'adreça, en combinació amb el tipus de continguts que més necessita

cada grup d'interès. Dins dels grups d'interès s'inclouen alumnat (potencial i real), personal (professorat i personal d'administració i serveis), i societat (titulats, institucions i empreses).

El col·lectiu d'alumnes és el que necessita la major part d'informació sobre la titulació i es divideix en tres subgrups: futurs alumnes, alumnes de nou accés i alumnes que ja estan cursant els seus estudis.

Futurs estudiants (<http://www.ub.edu/biblio/futurs/presentacio.php>): informació descriptiva general, breu i sintètica de cada titulació, amb les dades bàsiques presents a les memòries de verificació i referents per poder demanar més informació i amb un objectiu bàsic de difusió i captació. S'ofereix informació molt sol·licitada per l'alumnat potencial, com ara les vies d'accés, sortides professionals i inserció laboral, metodologia docent i sistemes d'avaluació, beques i ajuts de suport a l'estudi. S'hi arriba des de la pàgina principal del web del centre.

Web Futurs estudiants del grau d'Informació i Documentació



Grau d'Informació i Documentació

Presentació | Perfil d'accés | Pla d'estudis | Vies i condicions d'accés | Sortides professionals

Què es pretén amb aquest ensenyament?

Els **objectius** generals del grau d'Informació i Documentació són:

- Formar especialistes en disseny, gestió i avaluació de serveis d'informació d'acord amb les necessitats d'una comunitat geogràfica, virtual o vinculada a una organització.
- Desenvolupar competències específiques de captura, selecció, organització, preservació i difusió d'informació i documentació mitjançant l'aplicació de les tecnologies.
- Desenvolupar habilitats de comunicació pròpies de la mediació entre els usuaris i els documents, així com les competències de gestió de recursos per assegurar la qualitat dels serveis.
- Formar professionals de mentalitat oberta al canvi que s'integrin en entorns laborals marcats per la constant innovació de processos i instruments, i que sàpiguin posar de relleu el valor estratègic de la informació i la documentació en tot tipus d'organització.

Títol que s'obté: Graduat en Informació i Documentació
Crèdits ECTS: 240
Branca: Ciències Socials
Cap d'estudis: Marina Salse (salse@ub.edu)

Modalitat semipresencial

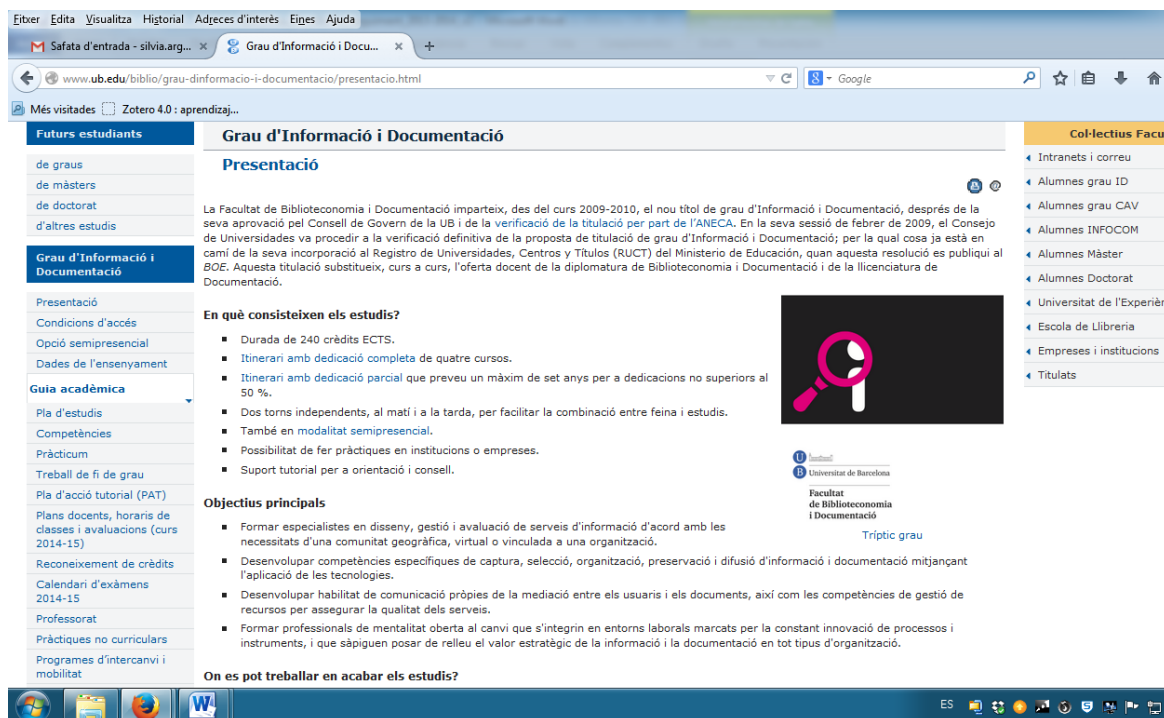
La Facultat de Biblioteconomia i Documentació ofereix 20 places de nou accés per cursar el grau d'Informació i Documentació en **modalitat semipresencial**.

- Amb la modalitat semipresencial es volen aprofitar tots els avantatges del contacte presencial entre alumnat i professorat, alhora que facilitar el seguiment dels estudis a les persones que no disposen de temps en l'horari habitual de les classes, o bé que viuen lluny de Barcelona i no poden desplaçar-s'hi diàriament per assistir a classe.
- Aquest tipus de docència resulta més flexible, en permetre l'establiment d'un ritme propi en el procés d'aprenentatge per part de l'alumnat, però implica, al mateix temps, una important responsabilitat de l'estudiant en aquest procés.
- S'ofereixen en aquesta modalitat totes les assignatures de primer, segon, tercer i quart curs, i hi poden accedir els perfils d'alumnes següents:
 - Alumnes de nou accés
 - Alumnes diplomats en Biblioteconomia i Documentació
 - Alumnes que s'adaptin al grau des de la diplomatura en Biblioteconomia i Documentació

Alumnes de nou accés: els alumnes de nou accés necessiten informació concreta i puntual per iniciar el procés de matrícula i les primeres classes. Per això, aquests alumnes tenen dos accessos diferents a la informació que poden necessitar. Per una banda, un apartat específic sota l'epígraf "Alumnes de nou accés" dins de l'espai de Futurs estudiants (<http://www.ub.edu/biblio/futurs/presentacio.php>) i, per l'altra, un apartat central destacat a la pàgina principal del web de la Facultat (<http://www.ub.edu/biblio/>) disponible entre el maig i l'octubre, en el qual es va afegint tota la informació detallada relativa al procés de preinscripció i matrícula (terminis, procediments, documentació...), jornades de portes obertes i d'acollida, tutories pre-matrícula, inici de les classes, etc., a mesura que es va disposant de les dades.

Alumnes de l'ensenyament (<http://www.ub.edu/biblio/grau-dinformacio-i-documentacio/presentacio.html>): necessiten informació més pràctica per al seguiment diari dels seus estudis i sobre els tràmits que puguin haver de fer. Aquesta informació es concentra tota en un mateix lloc: el web específic de la titulació, però també es pot accedir per separat a qüestions o temes concrets a través del menú amb accés diferenciat per a cadascun dels col·lectius, com ara el d'Alumnes del grau de CAV (menú disponible a la mateixa pàgina principal del web del centre).

Web de la titulació



The screenshot shows a web browser window displaying the page 'Grau d'Informació i Documentació'. The page has a blue header with the title 'Grau d'Informació i Documentació' and a sub-header 'Presentació'. On the left, there is a vertical navigation menu with categories like 'Futurs estudiants', 'Grau d'Informació i Documentació', and 'Guia acadèmica'. The main content area includes a section 'En què consisteixen els estudis?' with a bulleted list of details such as 'Durada de 240 crèdits ECTS', 'Itinerari amb dedicació completa de quatre cursos', and 'Possibilitat de fer pràctiques en institucions o empreses'. Below this is a section 'Objectius principals' with another bulleted list of learning objectives. On the right side, there is a 'Col·lectius Facultat' menu with links for 'Intranets i correu', 'Alumnes grau ID', 'Alumnes grau CAV', 'Alumnes INFOCOM', 'Alumnes Màster', 'Alumnes Doctorat', 'Universitat de l'Experiència', 'Escola de Llibreria', 'Empreses i institucions', and 'Titulats'. A small graphic of a magnifying glass is also visible on the page.

Com es pot veure en la imatge anterior, en un primer nivell ja es pot trobar, en primer terme, la informació general sobre l'ensenyament (presentació, condicions d'accés i principals dades o indicadors obtinguts del procés de seguiment), com també un enllaç a veure la informació específica per als estudiants del grau en format semipresencial. En una segona part del menú principal ja es pot accedir a la informació de qüestions més específiques de la titulació:

- Pla d'estudis
- Competències
- Pràctiques externes
- Treball Final de Grau-TFG
- Pla d'Acció Tutorial-PAT
- Plans docents, horaris, aulari i professorat de les assignatures
- Reconeixement de crèdits
- Calendari d'exàmens
- Professorat de la titulació
- Informació de pràctiques no curriculars

- Informació de programes d'intercanvi i mobilitat

Igualment, a la part inferior d'aquest menú hi ha enllaços per veure les taules de reconeixement de crèdits per a diplomats de Biblioteconomia i Documentació, titulació que va ser substituïda pel grau, i les dades de contacte per obtenir més informació.

En relació a la informació pública de la titulació, durant el curs 2013-2014 s'han millorat, especialment, els aspectes de presentació de la informació per tal de fer-la més atractiva i actual. En concret, s'ha afegit més informació gràfica, amb una imatge particular i distintiva creada per a cadascuna de les titulacions. A més, s'ha ampliat i millorat la informació relativa a la guia de pràctiques externes (<http://www.ub.edu/biblio/grau-dinformacio-i-documentacio/practicum.html>) i al TFG (<http://www.ub.edu/biblio/grau-dinformacio-i-documentacio/treball-de-fi-de-grau.html>), que tenen ara una estructura més clara i inclouen tot el detall de la informació d'aquestes dues assignatures de caràcter especial. A l'informe del curs 2012-2013 ja es proposava aquesta ampliació i millora de la informació pública en relació al TFG i aquesta feina s'ha fet. Actualment es pot trobar al web una guia completa i detallada del TFG totalment adaptada a la normativa i al funcionament d'aquesta assignatura, incloent-hi procediments, criteris i documents diversos amb la informació que l'estudiant pot necessitar.

Una altra de les millores pendents de les proposades a l'informe del curs 2012-2013, ha estat l'elaboració d'informació en castellà per tal de potenciar la mobilitat nacional dins del programa SICUE. Durant el curs 2013-2014 s'ha actualitzat el web en castellà però, a causa de la manca de recursos, no es disposa encara de la traducció completa de tota la informació del grau (<http://www.ub.edu/biblio/futurs/es/>).

Un altre focus de treball en la millora de la informació pública durant el curs 2013-2014 ha estat la compleció i millora de la informació relacionada amb una nova oferta d'estudis que es va iniciar: la doble titulació INFOCOM (<http://www.ub.edu/biblio/infocom/infocom.html>). Aquesta opció de cursar conjuntament els dos graus del centre ha iniciat el seu camí justament el curs 2013-2014 i per això ha calgut fer un esforç important per tal de disposar de tota la informació actualitzada que tant futurs alumnes com estudiants que ho iniciaven poguessin necessitar.

Un altre tipus de millora duta a terme ha estat la integració d'informació relacionada. Així, per exemple, juntament amb l'ampliació de la informació de pràctiques no curriculars, s'ha incorporat i integrat en una sola estructura i amb un únic accés la informació sobre beques i ajuts i les diverses opcions de serveis relacionats amb l'ocupabilitat a les quals els estudiants i titulats poden accedir (<http://www.ub.edu/biblio/informacio-per-a-estudiants/informacio-per-a-estudiants/3.html>).

Altres informacions relacionades amb la titulació i interessants per a l'alumnat, però també per a la societat o el personal, es poden trobar accessibles des de la pàgina principal del web del centre i també enllaçades des de les pàgines de segon nivell jeràrquic del web de la titulació. Alguns exemples de millores realitzades en aquest grux d'informació pública són:

- Mecanismes de participació dels estudiants en el sistema d'assegurament de la qualitat de l'ensenyament (<http://www.ub.edu/biblio/organs-de-govern/comissio-de-qualitat.html>)

A banda de la possibilitat de pertinença a la Comissió de Qualitat, els alumnes tenen representants a tots els òrgans de govern del centre i de la titulació. Al web del centre, hi ha una pàgina específica amb la informació relativa als alumnes representants de cadascun dels ensenyaments als diferents òrgans de govern, i les seves dades de

contacte: <http://www.ub.edu/biblio/index.php/atencio-i-serveis-a-lestudiant/espai-dels-estudiants>. Aquesta pàgina s'ha renovat i actualitzat durant el curs 2013-2014 per tal d'incloure les dades relacionades amb la representació de l'alumnat del grau d'Informació i Documentació a tots els òrgans de govern.

- Mecanismes de defensa de l'estudiant, informació sobre els procediments d'atenció de queixes, reclamacions i suggeriments (<http://www.ub.edu/biblio/directori/directori-de-la-facultat/bustia-de-suggeriments.html>)

Enllaç directe al formulari de queixes, reclamacions i suggeriments dels alumnes de la Facultat, des de la pàgina principal del centre, apartat *Dreceres*, com també des d'una entrada al directori de càrrecs, unitats, serveis i personal de la Facultat. El formulari inclou tots els ensenyaments del centre, integrats de forma completa en el procediment de Gestió de queixes, reclamacions i suggeriments del centre. Existeix també un enllaç directe al formulari per als alumnes d'Informació i Documentació des del menú d'accés per col·lectius de la pàgina principal de la Facultat.

- Informació adreçada a empreses i institucions d'àmbit acadèmic i professional i altres organismes o persones. Es pot trobar informació important per a la societat distribuïda en diferents epígrafs de la pàgina principal del web de la Facultat (lloguer d'espais, recerca, publicacions, ensenyaments...). Una de les millores pendents que s'ha dut a terme durant el curs 2013-2014, és l'actualització d'una pàgina adreçada a les empreses i institucions en relació a les pràctiques i a l'ocupabilitat: <http://www.ub.edu/biblio/practiques-i-ocupabilitat/empreses.html>. En aquesta pàgina, igual que en altres específiques per a gestionar les ofertes de feina i els convenis de pràctiques no curriculars, hi ha inclosos tots els àmbits de les titulacions impartides al centre. Així mateix, s'ha creat una nova pàgina amb informació professional i d'ocupabilitat adreçada de forma específica als titulats dels diferents ensenyaments, en la qual també hi ha un tractament integrat de tots els ensenyaments: <http://www.ub.edu/biblio/practiques-i-ocupabilitat/titulats.html>.

Altres canals de difusió de la informació pública al web del centre:

- Es disposa del butlletí setmanal digital *Notícies de la Facultat de Biblioteconomia i Documentació* (<http://bd.ub.edu/noticies>) que fa difusió de tota l'activitat de la Facultat, els seus ensenyaments, professors i assignatures, com també de les principals notícies en relació amb el món professional de la biblioteconomia i la comunicació audiovisual. Durant el curs 2013-2014 s'ha fet un esforç important per conscienciar al col·lectiu de professors i alumnes de la conveniència de fer arribar informació d'esdeveniments i notícies de l'àmbit i de subscriure's al butlletí.

La Facultat de Biblioteconomia i Documentació està present a les xarxes socials i fa ús dels entorns compartits més habituals del moment actual. El centre publica informació sobre les seves titulacions a:

- Facebook (<https://www.facebook.com/FBiDUB>),
- Twitter (https://twitter.com/fbid_ub),
- SlideShare (<http://www.slideshare.net/FBDUB>),
- Youtube (<https://www.youtube.com/user/FBiDUB>)
- Flickr (https://www.flickr.com/photos/fbid_ub/).

Finalment, la presència de vídeos de promoció i de testimonis d'antics alumnes sobre la seva

realitat i perfil professional a la pàgina web del centre i al portal Audiovisual de la UB (UBtv, <http://www.ub.edu/ubtv/explora/facultats-i-centres/facultat-de-biblioteconomia-i-documentacio>), accessible des del web del centre, ha suposat una altre focus en la tasca de millora de la informació pública de la titulació, en tant que eina útil per donar més visibilitat a la titulació i a les diferents sortides professionals que ofereix.

Val a dir que, malgrat existir des de fa temps el projecte d'actualització i millora del conjunt dels webs de les facultats de la UB, la feina es troba aturada per la manca de recursos per dur-la a terme.

2.2. Seguiment i actualització de la informació publicada

La posada en marxa del sistema d'assegurament de la qualitat (SAIQU) introdueix els mecanismes per assegurar que la informació disponible sigui correcta i que s'actualitza amb la freqüència adequada. A tal efecte a tots els apartats del web s'indica la data de la darrera actualització.

En general la informació s'actualitza de forma periòdica amb diferent freqüència segons els casos:

- Diàriament en els casos de notícies i agenda.
- Anualment o semestralment pel que fa a la informació de planificació de l'ensenyament, d'acord amb els períodes establerts per als canvis en la planificació docent.
- Puntualment, quan escau, en el cas de situacions de canvi no previstes.

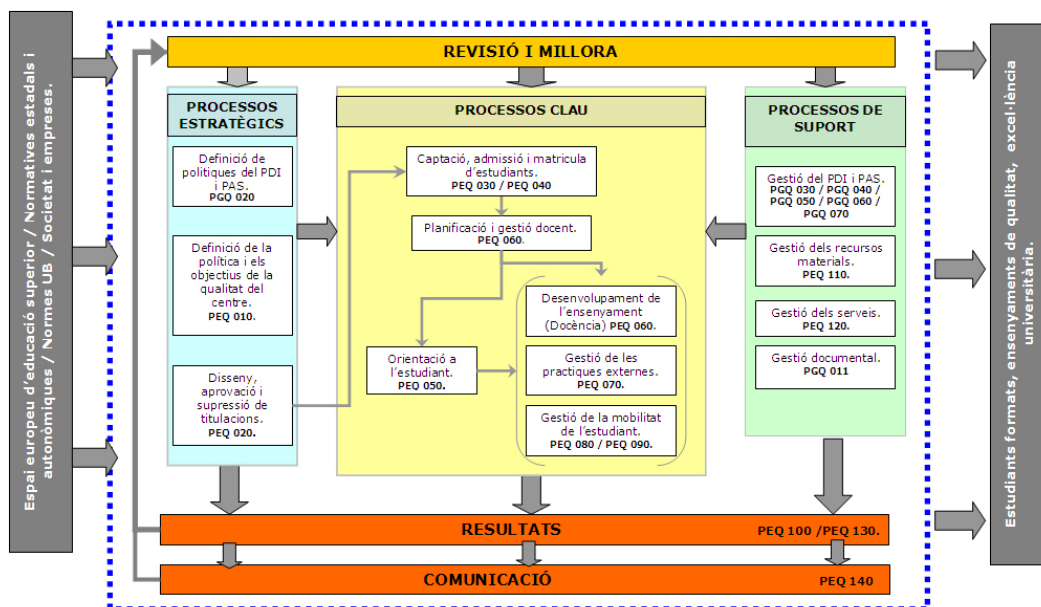
Per tal de mantenir sempre la vigència de la informació al web, els responsables del web del centre i de les titulacions es reuneixen periòdicament i mantenen un diàleg constant.

3. ANÀLISI VALORATIVA DE L'ENSENYAMENT

A través del sistema d'Assegurament de la Qualitat (SAIQU) s'ha elaborat el mapa de processos de cada centre, cosa que ha permès identificar i classificar cada un dels processos clau que intervenen en el programa formatiu de l'ensenyament. A més, el SAIQU proposa el desplegament gradual d'un conjunt d'indicadors lligats als diversos processos, fins al moment de l'acreditació.

Una de les tasques que ha estat duent a terme la Comissió de Qualitat del centre és desplegar el SAIQU a través del mapa de processos i els seus procediments associats. D'aquesta manera des del centre ja s'ha reflexionat sobre qui i com s'ha de fer la tasca de planificació i avaluació dels diversos processos.

MAPA DE PROCESSOS DEL SAIQU AL CENTRE



El nostre ensenyament es va iniciar al curs 2009-2010. Actualment tots els procediments específics de qualitat indicats pel SAIQU estant implantats a l'ensenyament. Aquest fet garanteix i facilita la recollida i anàlisi d'indicadors relatius als següents processos:

- Definició del perfil d'ingrés, admissió i matriculació dels estudiants de grau (PEQ 030)
- Orientació a l'estudiant de grau (PEQ 050)
- Desenvolupament de l'ensenyament: metodologia i avaluació d'aprenentatges (PEQ 060)
- Gestió de les pràctiques externes (PEQ 070)
- Gestió de la mobilitat internacional de l'estudiant (PEQ 080)

- Gestió de la mobilitat nacional de l'estudiant (PEQ 090)
- Gestió de queixes, reclamacions i suggeriments (PEQ 100)
- Gestió i millora dels recursos materials (PEQ 110)
- Gestió i millora dels serveis (PEQ 120)
- Anàlisi dels resultats (PEQ 130)

3.1. Dades accés i matrícula

El procediment de qualitat PEQ 030 estableix que el Consell d'Estudis del grau analitza les dades relatives a l'accés, la matriculació i el perfil dels nous estudiants a partir de la informació proporcionada per: Planificació Academicodocent, la Secretaria d'Estudiants i Docència (SED) i el coordinador del Pla d'Acció Tutorial (que les obté a través dels tutors que realitzen les tutories). El cap d'estudis fa arribar les conclusions de valoració del Consell d'Estudis al deganat i se n'informa a la Junta de Centre, que ha d'aprovar les propostes de millora que es presentin. En concret, la valoració de les dades es va fer en reunió de Consell d'estudis de 26 de novembre de 2014 atès que les dades relatives a la matriculació de l'octubre no estaven disponibles abans.

Preinscripció, accés i matrícula

Per al curs 2013-2014 l'oferta de places de nou accés en el Grau d'Informació i Documentació ha estat de 90 places per a la modalitat presencial i de 30 places per a la modalitat semipresencial (la mateixa que en el curs 2011-2012), mentre que al curs 2012-2013 aquesta oferta havia estat de 85 persones en el grau presencial i 35 en el grau semipresencial. En el curs 2012-2013 s'havia ampliat el número de places del grau semipresencial per que aquest havia tingut una gran acollida en el seu curs d'inici (2011-2012). Tanmateix, el en curs 2012-2013 no es varen cobrir totes les places i, per aquest motiu es va tornar a l'oferta anterior.

Quant a la demanda, les dades proporcionades per l'Agència de Polítiques i Qualitat de la UB mostren que, en la preinscripció del curs 2013-2014, 122 persones han fet demanda dels estudis de Grau en Informació i documentació, de les quals 28 ho han fet en primera opció. Aquestes dades, però, no semblen ser correctes ja que el grau semipresencial en Informació i Documentació ha desaparegut de les llistes proporcionades. De fet, les dades de la Secretaria d'estudiants i Docència indiquen que 42 persones varen demanar els estudis en primera opció, mentre que les dades de Winddat diuen que varen ser 52. Si s'atén a les dades de l'Agència de Polítiques i Qualitat de la UB, els resultats mostren que la demanda en primera opció en relació a l'oferta presenta una ràtio de 0,43%. Per tant, en relació als cursos anteriors, aquesta ràtio tendeix a recuperar la corba descendent després d'uns cursos en que s'havia mantingut o, fins i tot, havia crescut (0,78 el curs 2009-2010, 0,48 el 2010-2011, 0,50 el 2011-2012, 0,51 el

2012-2013). Tanmateix, per les raons abans exposades és bastant probable que la ràtio sigui errònia pel que caldrà esperar a les dades de 2014-2015 per comprovar-ho. .

En general, però, la tendència a la baixa en la demanda dels estudis no sembla ser només quelcom específic de la nostra facultat. De fet, en altres països de la Unió Europea s'està produint el mateix fenomen i fins i tot s'estan dissenyant plans per atreure als joves a la professió, com és el cas del Regne Unit¹.

Quant a la resta de preferències exposades pels alumnes en el moment de la preinscripció hi ha un clar domini de l'àmbit de ciències jurídiques i socials, sent el grau més demanat el de Comunicació Audiovisual (18 %) seguit del de Psicologia (15 %). En menor mesura els alumnes mostraren preferència pels graus de Publicitat i Relacions Públiques, Turisme i Educació Social. En relació als anys anteriors, es pot concretar que la unió en una Facultat dels graus de Comunicació Audiovisual i d'Informació i Documentació ha comportat una major visibilitat per a aquells estudiants que tenen un major interès pel món audiovisual. De vegades, fins i tot, el grau d'Informació i Documentació s'ha convertit en una sortida per als alumnes que no tenien suficient nota per accedir a Comunicació Audiovisual o a Infocom.

Quant a la **nota de tall**, el curs 2013-2014 ha estat d'un 5,1 (5,00 els cursos 2010-2011 i 2011-2012 i 5.12 el curs 2012-2013), fet que ubica el grau en Informació i Documentació en la posició 48 sobre 58 ensenyaments de Grau de la UB, mentre que el valor de la nota d'admissió del quintil ha estat 7,58, superior a la del curs 2011-2012 (6,93) i 2012-2013 (7.24).

Tot i que tant la nota de tall com la nota d'admissió del quintil sembla que tendeixen a créixer (en el cas de la nota d'admissió del quintil) o a romandre estables (nota de tall), encara són baixes, fet que provoca que hi hagi alguns alumnes amb un baix nivell acadèmic, qüestió que es comentarà amb detall a l'apartat d'anàlisi de resultats (3.9). Per tant, per pujar el nivell acadèmic d'entrada dels alumnes, caldria o bé aconseguir augmentar la matrícula (especialment la de juliol) o reduir el nombre de places que s'ofereixen.

A Catalunya no existeixen altres graus similars impartits en universitats públiques (només s'imparteix a la UOC, però no se'n coneixen les dades). Per aquest motiu no és possible fer una comparativa de les notes de tall d'aquest grau amb d'altres graus similars catalans. Si les comparem amb altres universitats espanyoles la millor posicionada en quant a nota de tall és la Universitat de Múrcia (6.091), seguida de la Universitat d'Extremadura (5.264), la Universitat de València (5.26) i la de la Coruña (5.14). Cal dir però que l'oferta de places és molt menor que la que s'ofereix a la nostra universitat.

El percentatge d'alumnes que han triat els estudis d'Informació i Documentació en **primera opció** difereix segons les fonts consultades pel que fa a la modalitat presencial. Si s'agafen

¹ Podeu veure un exemple a "Los bibliotecarios del Reino Unido diseñan un plan para atraer a los jóvenes a la profesión" dins *Lectura Lab*, febrer del 2015. Disponible a http://lecturalab.org/story/Los-bibliotecarios-del-Reino-Unido-disean-un-plan-para-atraer-a-los-jvenes-a-la-profesin_5657 [consulta 11 de febrer de 2015]

com a referent les dades de les tutories prematrícula del Pla d'Acció Tutorial, el percentatge és només d'un 47,7% d'alumnes que trien els estudis en primera opció, mentre que si es prenen com a font les dades de l'OOAU, el percentatge puja fins a un 97 %. La diferència rau en el fet que les dades de l'OOAU només contemplen els alumnes matriculats al juliol i, de fet (i això sí que és coincident amb les tutories prematrícula) els alumnes que matriculen els estudis sense ser primera opció es concentren al setembre i al octubre.

En canvi, en la modalitat semipresencial les dades de l'OOAU són coincidents amb les obtingudes en les tutories prematrícula i, de fet, en ambdós casos es dona una tria del 100 % en primera opció. Com es veurà en l'anàlisi de perfils d'accés, els alumnes que trien aquesta modalitat solen tenir una edat molt més elevada que els seus companys de presencial, sovint treballen i tenen altres estudis iniciats o completats. D'aquí que la tria d'una modalitat que requereix un percentatge important de feina autònoma, sigui una decisió meditada i amb una orientació clarament professionalitzadora.

Pel que fa a l'**itinerari**, dominen els estudiants que trien seguir els estudis a temps complet (71,8% segons dades UB i 73,84% segons dades obtingudes de les tutories prematrícula). El gruix de la matriculació a temps complet es concentra en la modalitat presencial i està molt vinculada al fet de no treballar. Segons la informació obtinguda en les tutories prematrícula el 82,69% dels alumnes de la modalitat presencial han triat l'itinerari complet mentre que entre els alumnes de la modalitat semipresencial aquesta xifra baixa fins el 41.66%.

Quant a les **vies d'accés**, les dades provenen de les tutories prematrícula² que realitzen els professors membres del Pla d'Acció Tutorial als nous estudiants, donat que les dades de l'OOAU només incorporen dades d'alumnes matriculats al juliol. Segons les dades recollides per l'equip de tutors aquestes són les vies d'accés de les modalitats presencial i semipresencial:

Via d'accés (presencial)		%
Batxillerat	32	61.54
CFGS	7	13.46
Estudis superiors iniciats	8	15.38
Majors 25 anys	3	5.77
Majors 45 anys	1	1.92
Sense dades	2	3.85

53

Via d'accés (semipresencial)		%
Batxillerat	3	25.00

² Es van realitzar 53 tutories en el cas del grau presencial i 12 per a la modalitat semipresencial, nombre una mica per sota del total de matriculats finalment.

CFGS	2	16.67
Estudis superiors iniciats	3	25
Accés majors 25 anys	1	8.33
Accés majors 45 anys	1	8.33
Sense dades	2	16.67

12

Aquestes vies d'accés mostren que en el grau presencial la via majoritària d'entrada segueix essent el batxillerat (51,4% l'any 2011-2012 i 50.70% el 2012-2013). Tradicionalment els CFGS havien estat una via important d'entrada però el gir que s'ha donat cap als alumnes del sector de la comunicació audiovisual (generalment provinents de batxillerat) ha fet incrementar el sector d'alumnat procedent d'aquesta via d'accés però ha fet disminuir el percentatge d'alumnes que provenien de cicles formatius (que ha passat d'un 26.76 el 2012-2013 a un 13.46 el 2013-2014). Tanmateix, si afegim la presència d'alumnes provinents d'altres titulacions i l'entrada d'estudiants per les vies d'accés de 25 i 45 anys, veiem que aquestes vies alternatives constitueixen el 36.54 dels alumnes de presencial. Aquest fet, podria indicar que una bona quantitat dels alumnes que accedeixen al nostre grau ho fan amb la finalitat de complementar i millorar una formació professional de la qual ja disposen i, per tant, incrementar les seves expectatives laborals. Això és especialment evident al grau semipresencial on la vessant professionalitzadora dels estudis apareix com a dominant : el 58.33 % dels alumnes procedeixen d'aquestes vies alternatives i només el 25 % ho fan de batxillerat.

La matriculació final en el **grau presencial** ha estat de 54 alumnes de nou accés, als quals cal sumar 2 trasllats d'expedients, el que dóna un total de 56 alumnes. Si es comparen aquestes xifres amb les dels anys anteriors es veu que hi ha hagut una davallada en el nombre d'alumnes de nou accés (105 el curs 2011-2012, 124 el curs 2010-2011 i 78 el curs 2012-2013), fet que sembla consolidar la tendència a la baixa ja iniciada en els cursos anteriors. Aquesta tendència a la baixa ha quedat apaivagada per la incorporació dels 22 alumnes d'Infocom, que han fet incrementar la corba de les assignatures que comparteixen amb el grau d'Informació i Documentació i que permeten arribar a un total de 78 matriculats en les assignatures de primer curs del grau.

Les dades exposades mostren que la matriculació dels estudis d'Informació i Documentació en la modalitat presencial tendeix a decreixer i que la demanda en primera opció no és gaire elevada ja que no cobreix totalment l'oferta. No són clares les raons que porten a aquesta davallada però, pel que fa als alumnes de perfil bàsic, es pot atribuir al desconeixement d'aquests estudis que es pot combinar amb l'atracció que exerceixen actualment altres carreres molt més mediàtiques (Comunicació Audiovisual), tradicionals (Dret, Humanitats) o amb perfils de treball ben definits (Psicologia o Mestre en Educació primària). La gran diversitat d'altres preferències que demanen els nostres alumnes mostra que, en molts casos, els estudis d'Informació i Documentació no es troben vinculats a cap carrera determinada, sinó que es poden considerar transversals i complementaris a moltes d'elles. Això podria explicar la raó per la qual el nombre de nous alumnes que accedeixen amb altres estudis superiors iniciats arriba al 15.38 % en la modalitat presencial i al 25 % en la semipresencial.

Però en la baixa matriculació incideixen també altres elements, com ara la disminució d'alumnes d'octubre, la disminució general en la matrícula d'alumnat a la UB en els darrers cursos, o l'increment de les taxes. A més, un dels fluxos d'entrada d'alumnes, que eren les preinscripcions de setembre, s'ha anat reduint (50 el 2010-2011, 40 el 2011-2012, 19 el 2012-2013 i 2 el 2013-2014). Un altre flux d'entrada d'alumnes era l'adaptació des de la Diplomatura de Biblioteconomia i Documentació, que en el 2013-2014 ja s'ha extingit completament. Una darrera via que també està en disminució són els retitulats i les segones titulacions. Tradicionalment havíem tingut una entrada bastant forta de titulats procedents d'altres estudis (especialment humanístics) ja que els alumnes potencials veien en els nostres estudis un complement de la seva formació i una possibilitat d'inserció laboral ràpida. L'increment de taxes suposa en l'actualitat una forta càrrega econòmica per a ells, fet que ha provocat també la davallada en l'accés d'aquest grup d'estudiants.

Si ens concentrem en la **modalitat semipresencial**, es pot veure que la demanda ha baixat lleugerament en relació al curs 2012-2013, ja que es varen assignar a aquests estudis un total de 20 estudiants. La matrícula total va ser, finalment, de 15 alumnes (16 el curs 2012-2013). Tant en el curs 2013-2014 com en el curs 2012-2013 la demanda es va quedar molt lluny dels 30 estudiants matriculats que varen iniciar estudis el curs 2011-2012. Les principals raons de la davallada de demanda i matriculació en aquest format poden raure en raons econòmiques (tot i que alguns factors com el desconeixement i la manca d'adaptats i retitulats també hi influïren). Cal recordar que bona part dels alumnes que es van matricular el curs 2011-2012 (38% dels matriculats al juliol) escolliren el grau en Informació i Documentació com a segona titulació. L'increment de les taxes ha fet que molts dels potencials estudiants hagin hagut d'abandonar el seu propòsit d'iniciar aquests estudis ja que la segona titulació té, a més, una penalització econòmica. De totes formes, caldrà resseguir la demanda en els propers cursos per veure si la bona acollida que va tenir aquesta opció en el curs 2011-2012 fou conjuntural.

Per a millorar el coneixement dels estudis per part dels alumnes potencials i, per tant, incrementar demanda i matriculació, ja s'estan portant a terme diferents accions:

- Campanyes de difusió: a partir de la informació i de la feina feta en el Pla de màrqueting que es va iniciar el curs 2011-2012 i no es va poder finalitzar, s'ha incrementat el nombre i varietat d'accions de difusió adreçades a la captació de col·lectius i perfils concrets. També es treballa en el reforç d'accions ja existents per tal de fer-les més eficaces. Algunes accions
 - Sessions de difusió de l'eina de recursos Alehoop, per a estudiants de batxillerat.
 - Visites a centres de secundària, com l'IES Manuel de Pedrolo a Tàrraga.
 - Premi de recerca: l'informe de seguiment del curs 2011-2012 informava de la previsió de crear, conjuntament amb el Col·legi Oficial de Bibliotecaris-Documentalistes (<http://www.cobdc.org/>), un premi de recerca per a estudiants de batxillerat amb l'objectiu de donar més visibilitat als estudis i a la professió d'Informació i Documentació. Aquest va ser convocat durant el curs 2012-2013

amb el nom de *l premi de recerca en l' àmbit de la informació i la documentació i*, donada la bona acollida, ha estat tornar a convocar en el curs 2013-2014.

- Publicació de nous fulletons informatius sobre el grau en Informació i Documentació
- Centenari de l'Escola de Bibliotecàries: El 1915 va néixer l'Escola de Bibliotecàries i el 2015 arriba al seu centenari, ara amb el nom de Facultat de Biblioteconomia i Documentació. Arrel d'aquest aniversari s'estan preparant un seguit d'actes que s'espera que donin més visibilitat a la professió.
- Doble titulació: a l'informe de seguiment del curs 2011-2012 es valorava la possibilitat, per part de la Facultat, d'implantar una doble titulació com a mesura per fer més visible el grau i arribar a nous perfils de futurs estudiants. En el curs 2012-2013 es va incorporar a la nostra facultat el Grau en Comunicació Audiovisual i en el 2013-2014 s'ha fet realitat el projecte de la doble titulació que, amb el nom d'Infocom ha cobert amb escreix les places ofertades (22 matriculats sobre 20 places ofertades)
- Comissió de Revisió del Grau: en el curs 2012-2013 es va finalitzar la implementació del Grau en tots quatre cursos. Per aquest motiu, en el curs 2013-2014 s'ha posat en marxa una comissió per a revisar el grau que està analitzant els elements que s'han destacat en aquest i en els anteriors informes de seguiment i que està recollint la informació proporcionada per diversos òrgans (i per diferents professionals i estudiants) per tal de fer una anàlisi del desenvolupament del grau i, si escau, proposar les oportunes modificacions.
- Millora de la web de la Facultat: de cara al curs 2014-2015 caldrà continuar insistint en la millora de la web específica del grau, estructurant-la de forma més clara i fent-la més atractiva per a futurs estudiants.

Perfil d'ingrés

En el grau d'Informació i Documentació el perfil d'ingrés té diferències molt importants segons si es considera la modalitat presencial i la modalitat semipresencial. Les dades es donaran separatament en base a la informació recollida a les tutories prematrícula fetes per l'equip de professors del Pla d'Acció Tutorial sempre que sigui possible (són més completes, ja que inclouen els alumnes de setembre i octubre) i a les dades de l'OOAU en els altres casos.

- **Edat:** en la modalitat presencial predomina molt clarament l'alumnat entre els 18 i els 30 anys (88.57%), mentre que la semipresencial aquesta franja només suposa el 33.33%, essent majoritària la de 31 a 45 anys (amb un 44.44%). Això es deu a que els que trien el grau semipresencial solen ser persones que treballen (o que busquen feina) i que busquen una opció que els permeti compaginar estudis i vida laboral.
- **Estat laboral:** aquesta és una altra dada que diferencia notablement ambdues modalitats. Mentre que en la modalitat presencial només treballa el 22.86% de

l'alumnat, en la semipresencial ho fa el 77.78%. Com ja hem comentat abans, la modalitat semipresencial és una fórmula per compaginar vida acadèmica i laboral i les dades obtingudes ho confirmen.

- **Anglès:** com en el cursos anteriors, la competència que més dominen els alumnes és la de la comprensió escrita (54.29% en el grau presencial). En quant a la competència en expressió oral, que tradicionalment havia estat la més deficient, cal destacar que ha tingut una considerable millora i ha passat d'un 31.25% a un 48.57%. Actualment les competències en expressió escrita i comprensió oral són les més deficitàries, totes dues amb un 37.14 %. En el grau semipresencial, probablement com a conseqüència de l'edat més avançada dels alumnes, el coneixement de l'anglès és menor. Un 44.44% tenen un bon nivell de comprensió escrita però només un 11.11% declaren tenir un bon nivell de comprensió oral. L'expressió escrita i l'expressió oral apareixen censades amb un 33 % cadascuna. Seguint amb la tendència, ja apuntada en l'informe de seguiment del curs 2011-2012, la Facultat tendeix a programar cada vegada més assignatures en llengua anglesa. Per al curs 2013-2014 s'havia programat afegir l'assignatura *Creació i Gestió d'empreses documentals* i es comptava amb l'acord del professor implicat. Tanmateix, un canvi de darrera hora per manca de personal docent en el departament d'origen va obligar a canviar l'assignació departamental i, per tant el professor. Donat que el nou professor no es va declarar prou competent com per impartir l'assignatura en llengua anglesa, no va ser possible fer l'ampliació de crèdits programada. Tanmateix, en el curs 2014-2015 es vol reprendre l'ampliació de l'oferta de crèdits en llengua anglesa.

3.2. Orientació a l'estudiant

El grau d'Informació i Documentació realitza diferents activitats per donar a conèixer els seus estudis i fer que els estudiants es sentin recolzats durant el seu pas per les aules. Per al desenvolupament d'aquests serveis es parteix del procediment de qualitat PEQ 050 "Orientació a l'estudiant de grau". Tot i que la principal eina d'orientació als estudiants és el Pla d'Acció Tutorial, fora del PAT existeixen també altres figures d'orientació a l'estudiant, com ara els tutors d'assignatura (o tutors acadèmics), els tutors de pràctiques i els tutors de TFG. Les tasques d'aquestes figures (tutor de PAT, tutor acadèmic, tutor de pràctiques i tutor de TFG) apareixen regulades en la memòria de verificació i, com es veurà en les línies que segueixen, compleixen completament les especificacions presentades en aquesta.

El Pla d'Acció Tutorial (PAT)

L'eina fonamental de recolzament i acompanyament és el PAT, que es va iniciar en la Diplomatura en Biblioteconomia i Documentació i té ara la seva continuïtat en el grau d'Informació i Documentació. El coordinador del PAT elabora anualment un informe d'avaluació del servei i proposa un programa per al curs entrant. Tots dos documents es debaten en el

consell d'estudis i es ratifiquen en Comissió Acadèmica de Facultat, i són la base per al desenvolupament d'aquest apartat.

Com es reflecteix en la memòria de verificació, seguint el model establert per a totes les titulacions del centre, la figura adoptada per al desenvolupament del PAT és la del tutor de carrera, que acompanya l'alumne al llarg dels seus estudis, a diferència del tutor acadèmic (el professor d'assignatura). En el curs 2013-2014 el nombre de tutors s'ha mantingut estable en relació al curs 2012-2013 (10 tutors + 1 coordinador del PAT).

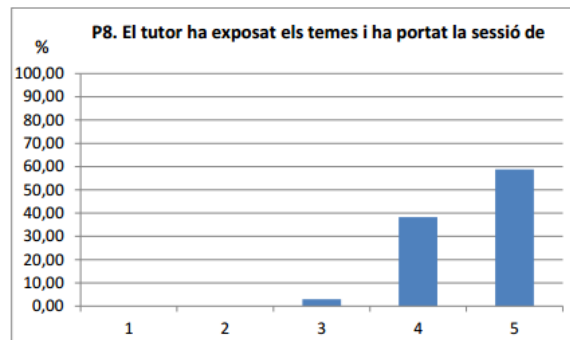
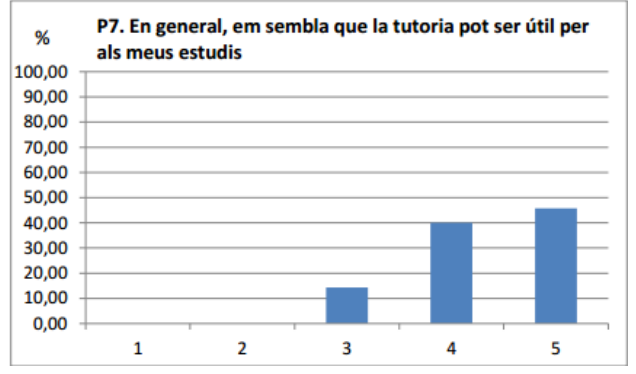
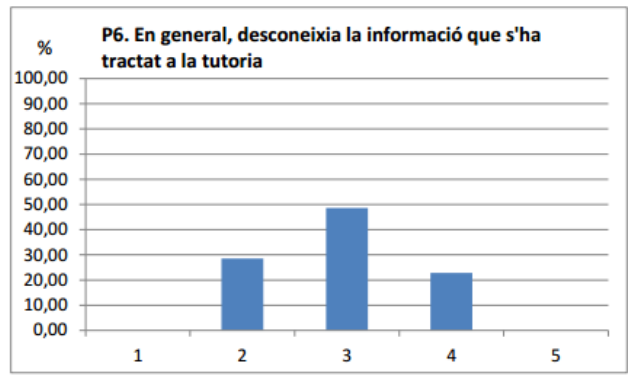
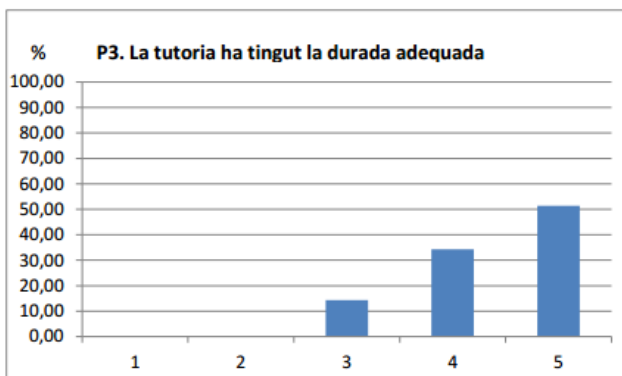
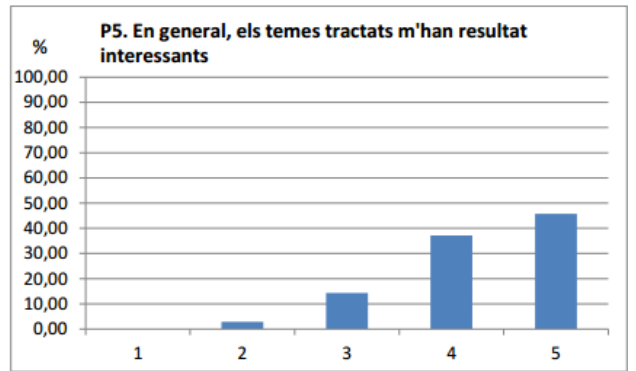
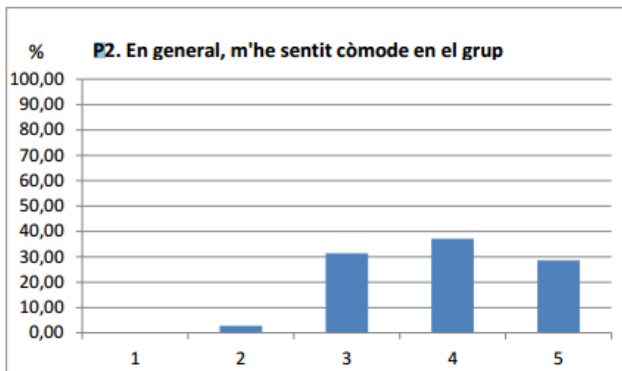
En la memòria de verificació s'estableix que *“El tipo de actividad básica del Plan de Acción Tutorial de la Facultad es la acción tutorial planificada, es decir, la realización de tutorías grupales con objetivos, contenidos y materiales preparados y consensuados por el equipo de tutores, que se complementa con tutorías individuales puntuales a petición del estudiante o a sugerencia del tutor”*.

En la configuració del PAT les tutories grupals es fan al primer curs, que és quan es considera que els alumnes tenen una major necessitat d'adaptació al seu nou entorn d'aprenentatge. A partir de segon es treballa fonamentalment a partir de tutories individuals sota demanda de l'estudiant.

Entre les activitats que el coordinador del pla d'acció tutorial ressenya en el seu informe per al curs 2013-2014 podem destacar les següents:

- Activitats d'acollida
 - Realització de **tutories prematrícula** per als estudiants de nou accés de juliol i setembre. En el curs 2013-2014 s'han fet un total de 65 tutories prematrícula (sobre 68 matriculats). En les tutories prematrícula es presenta normalment el servei de PAT i es proporciona informació útil sobre els estudis, itineraris, aprenentatge del català per alumnes de fora, etc.
 - Realització de la jornada d'acollida durant el primer dia de classe, que inclou una presentació del degà i del cap d'estudis, una xerrada sobre algun tema d'interès, la **primera tutoria grupal** i la visita a les instal·lacions de la facultat. La valoració d'aquesta primera tutoria grupal és molt positiva per part dels alumnes, segons es pot veure en les enquestes que es realitzen al final de la sessió.³

³ Nota: l'escala de puntuació és 1 = totalment en desacord / 5 = totalment d'acord, excepte en el cas de la pregunta 6 (P6) on és 1= la coneixia tota perfectament / 5 = no la coneixia gens.



- Segona i tercera tutoria grupal amb els alumnes de primer, amb l'objectiu de saber com els va, esbrinar quins problemes tenen, ajudar-los amb la gestió i planificació del temps i la feina, preparar l'avaluació i analitzar-ne els resultats i els motius, oferir informació sobre tècniques d'estudi que els permetin millorar, etc. Val a dir que la participació en aquestes dues tutories davalla molt en relació a la primera tutoria grupal, tot i que la valoració de les mateixes per part dels alumnes que hi assisteixen segueix sent molt positiva.

	<i>Assistència matí</i>	<i>Assistència tarda</i>	<i>Assistència semipresencial</i>
<i>2a tutoria</i>	72.97 %	11.76%	50%
<i>3a tutoria</i>	32.34%	0%	12.5%

Les raons de la disminució en la participació rauen probablement en dos fets.

- L'alumne probablement ja es troba adaptat a la facultat i considera que ja no necessita un seguiment d'aquest tipus.
- El fet que moltes es facin en dimecres (dia en que no hi ha classes reglades, sinó activitats diverses) dificulta que els alumnes vinguin voluntàriament a la facultat.

Davant de la davallada d'assistència, diverses vegades s'ha posat sobre la taula l'eliminació de la tercera tutoria (fins i tot alguna vegada s'ha eliminat). Ara bé, les valoracions positives dels alumnes que hi assisteixen fan que, pel moment no s'hagi decidit l'eliminació definitiva.

- Tutories individuals a petició dels alumnes o a proposta del tutor. El nombre varia molt en funció del tutor i del curs que estiguin realitzant els alumnes que té assignats.
- Formació i informació: a la Facultat arriben sovint activitats que poden ser d'interès per als estudiants. El coordinador de PAT les valora i, si ho considera escaient
 - Tramet ell mateix la informació als alumnes per mitjà del fòrum del campus virtual.
 - Demana als tutors de carrera que enviïn la informació mitjançant els fòrums del Campus Virtual del PAT. En aquest darrer cas es troben informacions que requereixen d'una major implicació per part de l'estudiant, com ara la promoció de les enquestes d'opinió de l'alumnat, la demanda de voluntaris per les eleccions als òrgans de govern de la facultat, o l'oferta de beques concretes

que tenen una especial incidència en el món laboral de la informació i de la documentació.

Durant el curs 2013-2014 s'ha enviat sobretot, informació sobre beques, mobilitat, cursos adreçats al desenvolupament de competències per a facilitar la inserció laboral i activitats amb reconeixement de crèdits. Cal dir, però, que dins de les assignatures es realitzen també altres activitats que volen donar a conèixer els àmbits professionals i laborals relacionats amb els estudis.

Per al curs 2014-2015 es proposa continuar en les línies de treball actuals, donat que estan tenint un bon nivell d'acceptació segons l'avaluació que fan els alumnes a través d'enquestes corresponents a cada tutoria de grup i que es recull a l'informe del coordinador. Així mateix, com a nova acció es proposa fer estudis semestrals d'abandonament. La finalitat d'aquests estudis és detectar què porta els alumnes a deixar el grau i, a partir d'aquí, proposar mesures per evitar que succeeixi.

3.3. Planificació i gestió docent

Plans docents

A la Facultat està implantat el procediment específic de qualitat PEQ 060 "Desenvolupament de l'ensenyament: metodologia i avaluació d'aprenentatges", que estableix qui proposa i debat els plans docents i les seves modificacions (grups de professors amb els coordinadors d'assignatures) i qui els aprova (Consell de Departament, Consell d'Estudis i Comissió Acadèmica de Facultat), com també els terminis en què cal fer-ho, seguint els criteris establerts a la normativa de la UB sobre plans docents i el calendari de planificació de l'oferta docent.

El nombre de plans docents publicats abans d'iniciar el període de matrícula ha estat, com en el curs 2012-2013, del 100%. A més, tots ells disposen dels continguts definits en el document *Normativa reguladora dels plans docents de les assignatures i de l'avaluació i qualificació dels aprenentatges* (<http://www.ub.edu/acad/noracad/avaluacio.pdf>) i segueixen els objectius, activitats, resultats d'aprenentatge i sistemes d'avaluació marcats i definits a la memòria de verificació de l'ensenyament. I amb aquestes característiques es traspassen al sistema informàtic GRAD pel que es pot afirmar que les activitats docents consignades al GRAD s'ajusten al pla docent aprovat.

Així mateix, tots els plans docents porten incorporada la **llengua** d'impartició de la docència, per tal de facilitar a l'alumne la matriculació, segons el principi de transparència lingüística promogut per la Universitat de Barcelona.

Les **activitats** consignades en el sistema d'avaluació del pla docent són, a més, controlades, per a una distribució racional de les mateixes, mitjançant l'aplicació *Google Calendar*. A l'inici de curs tots els professors introdueixen en aquests calendaris les seves activitats d'avaluació continuada, mentre que el cap d'estudis hi introdueix les dates d'examen. Amb aquesta eina, els professors poden analitzar la conveniència, o no de programar una determinada activitat en

una data determinada, a fi de no sobrecarregar els alumnes. Amb la mateixa aplicació es controlen també les activitats dels dimecres per tal d'evitar solapaments i sobrecàrregues. En principi el dimecres és un dia en el que no hi ha classes ordinàries i en el qual s'ubiquen conferències, visites, activitats diverses o classes de pràctica i reforç. El número d'aquestes activitats és molt abundant, pel que ja fa uns anys que s'ha fet necessari el seu control mitjançant l'esmentada aplicació.

Quant a les **competències** contingudes en els plans docents, s'ha detectat que molts d'ells no tenen aquestes competències entrades a GRAD, el que no vol dir que no tinguin competències assignades, sinó que en les primeres entrades que es varen fer al GRAD l'aplicatiu corresponent a les competències no era prou desenvolupat i no permetia l'entrada de les mateixes. Tanmateix, els professors, que disposaven de les competències originàriament assignades han estat realitzant accions (com la creació de rúbriques en les avaluacions del campus virtual) que permetin garantir l'assoliment d'aquestes competències. Per al curs 2014-2015 es proposa

- Entrar totes les competències en els plans docents del GRAD
- Que la Comissió de Revisió del Grau revisi de forma exhaustiva que les competències assignades a les assignatures del Grau es corresponguin amb les competències distribuïdes per àrees a la memòria de verificació.

Assignatures amb baixa matriculació

El percentatge d'assignatures amb menys de 10 estudiants matriculats respecte al total d'assignatures que s'ofereixen ha estat del 20.6% inferior al 22.9% del curs 2012-2013, però superior al 3.70% del curs 2011-2012. El gruix de les assignatures amb menys de 10 matriculats es concentren en la modalitat semipresencial (un 60 %), on pràcticament totes les assignatures es situen per sota d'aquesta xifra (llevat d'algunes de primer). Les raons d'aquesta baixa matriculació rau en l'alta taxa d'abandonament que es produeix en aquest tipus de modalitat i en el fet que molts dels alumnes que la segueixen ho fan seguint un itinerari a temps parcial, fet que despobla les assignatures de cursos superiors. Tanmateix, com que la Facultat considera que aquesta opció semipresencial, tot i que demana una gran autonomia per part de l'alumnat, és molt útil per aquelles persones que tenen dificultats laborals o personals que els impedeixen seguir un curs presencial, en el curs 2013-2014 s'ha obert la matriculació a alumnes tradicionalment presencials però que, per un motiu o altre tenen dificultat per seguir determinades assignatures de la seva modalitat. En aquest canvi rau la lleugera davallada d'assignatures de la modalitat presencial amb matriculació inferior a 10 en el curs 2013-2014

L'altre gran focus de baixa matriculació està en les assignatures optatives de tercer i quart curs, especialment en les assignatures optatives de quart que s'ofereixen en el torn de matí i durant el primer semestre. El motiu principal és que la major part d'alumnes de quart curs que es matriculen del Pràcticum ho fan en el primer semestre i en el torn de matí, fet que augmenta la matrícula a les assignatures del torn de tarda i deixa pràcticament buides les assignatures del torn de matí. De fet, en el curs 2013-2014, a fi d'optimitzar recursos, s'han desprogramat dues assignatures (*Projectes de digitalització* i *Serveis per a usuaris amb necessitats especials*).

Per al curs 2014-2015, es proposa per una banda seguir amb la permeabilitat presencial-semipresencial i, així mateix, estudiar les xifres de matriculació, amb la finalitat de unificar grups que hagin presentat xifres deficientes de matriculació.

Almnes repetidors

Pel que fa als percentatges de repetidors, aquests s'han concentrat fonamentalment en el segon i tercer curs, a diferència del curs 2012-2013 i 2011-2012, en que el gruix de les repeticions es concentraven a primer. Globalment, i per als quatre cursos, el percentatge de primera repetició en el curs 2013-2014 és del 6.94%, lleugerament inferior al 7.91 obtingut el curs 2012-2013..

Les causes d'aquest canvi es podrien atribuir a la disminució dels alumnes arribats a l'octubre (que normalment no havien triat els estudis en primera opció), però probablement la incorporació per primera vegada d'alumnes amb un doble itinerari Infocom (22) hi tingui també molt a veure. Aquests estudiants arriben a la facultat amb una nota alta de tall, i, de fet, els estudis amb alumnes d'alt rendiment en el batxillerat tenen una taxa de repetició baixa. Així, en graus on la nota de tall és baixa, el percentatge de repetició puja (entre el 4 i el 9 %) mentre que en alguns estudis de la mateixa branca amb notes de tall altes, com ara Comunicació audiovisual, el percentatge de primera repetició baixa al 1.21%

A segon i tercer, on no hi ha el factor Infocom com a anivellador, la repetició s'incrementa. A segon curs el percentatge de primera repetició és del 12.88 % i a tercer baixa fins al 9.74 %. A quart, on ja queden només els alumnes veritablement convençuts i motivats, la taxa de primera repetició és baixa (1,37) i, a més, les segones i terceres repeticions han estat inexistents el curs 2013-2014.

Per tant, a la vista de les dades obtingudes en els cursos anteriors, cal pensar que els alumnes que estan matriculats a Infocom emmascaren una mica les dades de primer curs. Això vol dir que cal continuar a pensar accions de millora que permetin reduir la repetició dels alumnes de perfil baix de primer i també dels alumnes de segon i tercer. En conseqüència a més de la necessària i constant millora de l'activitat docent, les accions encaminades a reduir aquesta taxa de repetició són, bàsicament, les mateixes que les exposades anteriorment per a la captació de nou alumnat. Si la demanda de l'ensenyament en primera preferència augmenta per sobre de l'oferta, també ho farà la nota de tall.

El percentatge d'estudiants que han matriculat alguna assignatura repetida (per primera vegada) respecte el total de matriculades ha estat del 38%, superior al 34,08% del curs 2011-2012 però inferior al 45.5 % del curs 2012-2013. En el informe de seguiment de l'any 2012-2013 es comentava que la causa de l'increment es podia buscar en el major nombre d'alumnes de nou accés sobre el total d'estudiants del curs 2011-2012. En el curs 2011-2012 hi havia tres promocions d'alumnes de nou accés i un nombre decreixent d'alumnes adaptats i retitulats. Essent el rendiment acadèmic d'aquests últims superior als dels alumnes de nou accés, és normal que amb l'entrada d'una quarta promoció d'alumnes de nou accés el curs 2012-2013 (i la consegüent graduació d'adaptats i retitulats) el percentatge d'assignatures repetides també

augmenti. En el mateix informe s'apuntava que, de ser la hipòtesi certa, la dada s'aniria estabilitzant amb els anys. La tendència a la davallada del curs 2013-2014 sembla donar la raó a la hipòtesi presentada.

Quant a les segones matrícules (és a dir, repetició d'una assignatura per segona vegada) el percentatge baixa substancialment tant a primer com a segon curs. Un 2.77% dels alumnes matriculen assignatures per segona vegada a primer curs i un 3.20% ho fan a segon. Aquestes xifres es consideren normals, no havent cap assignatura que tingui un índex destacable de segones matrícules.

Ús del Campus Virtual

Quant als indicadors d'utilització del campus virtual, les dades facilitades per l'Agència de Qualitat de la UB varen mostrar per al curs 2012-2013 una ratio d'accessos al Campus Virtual de 107,7. Aquesta ratio fou la més alta de tota la UB i davant la manca d'altres dades, permetia suposar que la nostra impressió que el Campus Virtual és una eina indispensable en la nostra titulació, es confirmava. En el moment de tancament d'aquest informe de seguiment no es disposa de dades d'accés al Campus Virtual per al curs 2013-2014 però cal suposar que no variarà en excés de les dades obtingudes en el curs anterior, ja que el Campus Virtual és una eina fonamental en la feina dels nostres professors, especialment en el cas d'aquells que imparteixen docència en la modalitat semipresencial.

Segons l'*Informe d'indicadors del Campus Virtual 2013* aquesta eina s'utilitza a la nostra titulació, sobre tot com repositori de fitxers (84% del total), tot i que les activitats que proporciona van creixent any rere any (16%). De fet, d'entre les activitats, les més emprades són, amb diferència, les tasques (45.10% de les activitats el 2013-2014) i els fòrums (38.9%). En canvi, les lliçons, les enquestes o els tallers no es varen fer servir mai durant el curs, probablement per que són les eines del campus virtual més dificultoses de parametritzar. Quant als recursos, els més habituals són els fitxers (95 % dels recursos).

Aquesta utilització és habitual al conjunt de la UB. En el conjunt de la institució el 86% dels usos pertanyen a recursos i el 14 % pertanyen a activitats.

Per al curs 2014-2015 es proposa fer accions que permetin conèixer determinats recursos existents en el campus virtual que en l'actualitat són escassament coneguts pels professors (com els tallers o les lliçons) i treballar per fomentar bones pràctiques en l'ús del campus virtual.

3.4. Pràctiques externes

Pràctiques no curriculars

A la Facultat està implantat el procediment específic de qualitat PEQ 070 que estableix les actuacions necessàries per portar a terme una correcta gestió de les pràctiques externes (no curriculars i curriculars) que es realitzen en els ensenyaments oficials impartits al centre

(acceptació i publicació d'ofertes, convenis, assignació de tutors, seguiment i avaluació, etc.). Com estableix el procediment, el coordinador de pràctiques no curriculars fa arribar al deganat un informe anual sobre el desenvolupament de les mateixes durant el curs. D'aquest informe s'extreuen les dades, valoracions i accions de millora principals, que després es poden debatre i ampliar a la Comissió Acadèmica de Facultat.

Durant el curs 2011-2012 la nova normativa de pràctiques externes es va difondre a tots els col·lectius implicats i en el curs 2012-2013 i 2013-2014 s'ha incidit especialment en la creació i aprovació de nous models d'avaluació i en procurar fer més estret el lligam entre els coordinadors de pràctiques curriculars i no curriculars, a fi i efecte d'optimitzar la captació de centres de pràctiques i de compartir directrius i informació útil.

En el curs 2012-2013 un dels principals problemes que es varen detectar en relació als centres de pràctiques no curriculars fou que alguns d'ells condicionaren la participació en el programa formatiu a l'eliminació del pagament de la tarifa de la UB per cada conveni signat. En el 2013-2014, es varen dur a terme un seguit d'accions formatives per tal d'explicar l'origen d'aquesta mesura. Com a resultat, en el curs 2013-2014 s'ha reduït l'oposició per part dels centres al pagament (tot i que encara n'hi ha que no estan d'acord). Tot i que com a proposta de millora per al curs 2013-2014 es va dir que s'intentarien buscar formes d'exempció de pagament, aquesta figura no ha estat possible, ja que s'haguessin creat greuges comparatius. Per tant, s'ha desestimat. El percentatge d'estudiants que han realitzat pràctiques externes no curriculars respecte del total d'estudiants matriculats ha estat del 32.74%, fet que suposa un considerable increment en relació al 14,15% del curs 2011-2012 i al 22.5% del curs 2012-2013. Les pràctiques realitzades pels estudiants del grau en Informació i Documentació han suposat el 52% del total de les pràctiques realitzades pels estudiants de la Facultat de Biblioteconomia i Documentació el que permet veure que es tracta d'un sistema ben assentat i amb un bon funcionament, que convé tant als centres de pràctiques com als alumnes.

La valoració d'aquestes pràctiques no curriculars⁴ per part dels alumnes ha estat positiva en un 98.9% dels casos el que suposa una lleugera davallada en relació al 100% del curs 2011-2012 però un increment considerable en relació al curs 2012-2013 (90.3%). D'aquestes valoracions positives, un 89.88% la valoren per damunt de 7 i un 58.5% la valoren per damunt de 9. Igualment, el percentatge d'informes positius elaborats pels tutors d'aquestes pràctiques no curriculars ha estat del 100 % (100 % el curs 2011-2012 i 96.4% el curs 2012-2013). Un 88.76 % dels centres valoren l'experiència per damunt de 7 i un 67 % ho fan per damunt de 9. tant els resultats de l'experiència de les pràctiques no curriculars es poden considerar molt positius si bé no s'ha arribat al 100% de satisfacció en el cas dels estudiants.

Del total d'alumnes que han realitzat pràctiques curriculars, només un 7.41 % no ha presentat les evidències d'avaluació, pel que han rebut una qualificació de NO APTES, el que representa

⁴ Dades corresponents a tots els ensenyaments de la Facultat de Biblioteconomia i Documentació. En posteriors informes es demanarà al coordinador de practiques no curriculars que, sempre que sigui possible segmenti les dades per titulacions.

una considerable davallada en relació al curs anterior, on un 21 % no havien presentat aquestes evidències. L'origen d'aquesta millora està en les accions informatives dutes a terme en el curs 2013-2014 que havien estat comentades com a accions de millora en el curs 2012-2013.

Cal esmentar també que les pràctiques no curriculars no es limiten exclusivament a l'àmbit de Catalunya. La Facultat disposa d'un programa de mobilitat internacional propi de la Facultat, *Pràctiques d'estiu a l'estranger* (<http://www.ub.edu/biblio/programes-d-intercanvi-i-mobilitat/practiques-destiu-a-lestranger.html>), que en el curs 2011-2012 varen realitzar 23 alumnes, en el 2012-2013 11 alumnes i en el 2013-2014 12 alumnes. Aquest programa permet a l'alumnat sortir a l'estranger, però sense que interfereixi amb els seus estudis ni els allargui en un semestre (un dels principals obstacles dels alumnes que volen fer un Erasmus o un Sicue).

De cara al curs 2014-2015 es fan les següents propostes de millora a partir de les suggerides pel coordinador de pràctiques en el seu informe::

- Mantenir la difusió dels beneficis acadèmics i professionals de l'obtenció de l'informe favorable ("Apte") entre els estudiants en el moment que signen el programa formatiu.
- Realitzar un control de les ofertes de pràctiques que no acaben cobrint-se amb estudiants, analitzar les causes d'aquesta situació i, si és possible, estudiar fórmules per a cobrir-les en una segona convocatòria.
- Finalment, s'ha plantejat la possibilitat que algunes ofertes de pràctiques no curriculars es converteixin en propostes de treballs de fi d'estudis per a ensenyaments de Grau i de Màster. Aquesta possibilitat serà objecte d'anàlisi entre els responsables de pràctiques no curriculars i responsables dels treballs de fi d'estudis, per tal d'elaborar un procediment que tingui en compte els requeriments acadèmics dels treballs.

Pràctiques curriculars

A l'igual que les pràctiques no curriculars, les pràctiques curriculars estan regulades pel procediment de qualitat PEQ 070. Seguint el procediment establert, el coordinador de pràctiques curriculars tramet anualment al cap d'estudis un informe que permet la valoració del curs anterior i la inclusió de propostes de millora.

Pel que fa a les pràctiques curriculars, val a dir que el 2013-2014 ha estat el segon curs en que hi ha hagut una implantació real de les pràctiques curriculars, ja que el 2011-2012 era el primer any en què s'oferien i només es va matricular una alumna. En total s'han matriculat de pràctiques curriculars 32 alumnes en el primer semestre i 8 alumnes en el segon semestre. Donades aquestes xifres caldrà estudiar la conveniència de mantenir la programació de pràctiques en el segon semestre, ja que amb una matriculació d'aquestes característiques es fa molt complexa l'organització de grups prou representatius d'intercanvi d'experiències sota la direcció d'un tutor.

Els resultats obtinguts pels alumnes d'aquesta assignatura poden qualificar-se de bons, seguint la línia dels del Treball de Fi de Grau, que es comenten a l'apartat 3.6, donat que mostren

alumnes compromesos i motivats en els seus estudis. El curs 2013-2014 tots els alumnes varen superar l'assignatura i, d'entre ells, un 87% va obtenir una nota de notable o superior.

Donat que les enquestes d'opinió promogudes per la UB no s'apliquen al Pràcticum, des de la coordinació de pràctiques es passa una enquesta pròpia que valora d'1 a 10 l'experiència dels estudiants i de 1 a 6 l'experiència dels centres. El 70% dels estudiants valora l'experiència amb una qualificació igual o superior a 7. La nota mitjana obtinguda és de 8.11 (7.54 en el primer semestre i 8.67 en el segon semestre). Els aspectes més ben valorats han estat l'estada al centre, el procés d'assignació de centre, i el tutor acadèmic, mentre que entre els aspectes menys valorats hi ha les activitats d'avaluació. Cal destacar que en el curs 2012-2013 el procés d'assignació de centres havia estat un ítem poc valorat però que en el curs 2013-2014 ha passat a ser un dels ítems més valorats, tot i que les modificacions esdevingudes en la normativa de pràctiques externes (obligació de donar d'alta i baixa l'estudiant a la Seguretat Social) varen comportar alguns problemes logístics.

Des de la coordinació del Pràcticum es continuaran estudiant els ítems amb puntuació més baixa per tal de solucionar problemes i millorar resultats en el curs 2014-2015

Quant a la valoració dels centres de pràctiques curriculars, aquests troben positiva l'experiència i la valoren per damunt de 7 (sobre 10) en un 94.29% dels casos, sense que hi hagi cap ítem que aparegui valorat per sota de 7.5. La puntuació més elevada és la tasca del tutor acadèmic en el seguiment de l'estada i la més baixa és la preparació de l'estudiant. En relació a aquest darrer aspecte, des de la Comissió de Revisió del Grau s'ha realitzat una entrevista a la coordinadora del Pràcticum a fi i efecte de determinar quines competències i quins coneixements no apareixen com assolits, i provar de reestructurar competències i continguts per a millorar aquest indicador. En el curs 2012-2013 es varen fer un seguit de propostes de millora. En primer lloc es va dir que, davant la davallada d'alumnes s'estudiaria la possibilitat d'eliminar les pràctiques curriculars al segon semestre. L'estudi s'ha realitzat i, finalment, l'equip de pràctiques ha acordat que, en principi, el grup s'obrirà però que es posarà un advertiment a la Guia de l'estudiant exposant que, si no hi ha un mínim de 5 alumnes el grup es tancarà. En segon lloc, es va proposar estudiar els ítems amb una puntuació més baixa per tal de prendre mesures en relació al curs 2013-2014. Les accions realitzades han estat les següents :

- Introduir una activitat obligatòria a Avaluació i Qualitat per tal de preparar els estudiants de manera més explícita per a l'anàlisi del context (una de les dues parts del treball de pràctiques)
- Introduir a la sessió de presentació del Pràcticum a Avaluació i Qualitat una explicació de quines competències ajuda a desenvolupar el treball de pràctiques, i de la seva utilitat de cara al TFG.
- Els tutors han introduït accions per evitar que els estudiants es deixessin el treball per a darrera hora (ex.: demanant la bibliografia seleccionada). D'aquesta manera s'ha volgut aconseguir que l'estudiant sigui més conscient de l'aprenentatge.

Finalment es va suggerir que calia potenciar la relació i comunicació de tutors acadèmics i de tutors de centre, tot garantint una visita per part del tutor en el període central de l'estada. En

aquest sentit s'han reestructurat les visites dels tutors als centres de forma que aquestes han quedat més repartides.

3.5. Mobilitat nacional i internacional

La Facultat ja disposa dels procediments específics de qualitat PEQ 080 "Gestió de la mobilitat internacional de l'estudiant" i PEQ 090 "Gestió de la mobilitat nacional de l'estudiant", que estableixen i regulen la gestió dels programes de mobilitat internacional i nacionals respectivament. Segons estableix aquest procediment de qualitat el responsable de mobilitat internacional fa arribar al deganat i als responsables dels ensenyaments un informe anual sobre el desenvolupament dels programes durant el curs. D'aquest informe s'extreuen les dades, valoracions i accions de millora principals,

Pel que fa a programes de mobilitat internacional, el curs 2013-2014 4 alumnes varen optar per marxar com a Erasmus, el que representa una evolució positiva ja que en els cursos anteriors només havia marxat 1 alumne (2010-2011, 2011-2012 i 2012-2013). Probablement les accions informatives dutes a terme pels responsables de mobilitat internacional estan en l'origen de la millora. Tanmateix encara marxen pocs alumnes, especialment si ho comparem amb altres d'estudis de la mateixa facultat, com el Grau de Comunicació Audiovisual (9 alumnes). Hi ha diferents motius que poden explicar el baix èxit del programa Erasmus, malgrat les accions de difusió que se'n fan. En primer lloc, a banda dels motius econòmics (els ajuts són molt reduïts) que ja s'han comentat abans i en informes anteriors, cal tenir present que la majoria dels alumnes opten per realitzar la mobilitat l'últim curs de l'ensenyament pel que molts ja s'han incorporat al mercat laboral, encara que sigui en forma de pràctiques no curriculars, i no contempen la possibilitat de realitzar una mobilitat. D'altra banda, hi ha també la creença que fer un Erasmus els allargarà els estudis.

De fet, aquest pot ser també un dels motius de l'èxit d'un programa de mobilitat internacional propi de la Facultat, *Pràctiques d'estiu a l'estranger* (<http://www.ub.edu/biblio/programes-d-intercanvi-i-mobilitat/practiques-destiu-a-lestranger.html>).

Pel que fa a la recepció d'estudiants estrangers, durant el curs 2013-2014 s'han rebut dos alumnes Erasmus, la mateixa quantitat que en el curs 2012-2013. El centre disposa, per a la informació dels possibles estudiants de versions en llengua anglesa i castellana de la pàgina web de la Facultat. Tot i que la informació que s'hi oferta és més reduïda que en la pàgina web principal (català) s'intenta que la informació continguda sigui l'essencial que necessiten aquests estudiants i, a més, es vetlla per que estigui sempre actualitzada.

Per tal d'augmentar les ràtios de mobilitat internacional es proposa continuar amb l'increment, en els propers cursos, de l'oferta d'assignatures impartides en llengua anglesa (el curs 2011-2012 es va oferir 1 assignatura i en els cursos 2012-2013 i 2013-2014, 3, a banda del TFG). Aquest augment beneficia tant l'arribada d'alumnes estrangers com la demanda d'Erasmus per part dels alumnes de la Facultat. Els primers sovint no dominen ni el català ni el castellà i renuncien a l'intercanvi per la manca d'assignatures en anglès; per als segons, un major domini

de la llengua anglesa potser els donaria més seguretat i els motivaria a fer una estada a l'estranger.

En el curs 2012-2013 i com a proposta de millora es va suggerir la realització de vídeos de presentació on els alumnes que han fet alguna estada a l'estranger expliquessin la seva experiència. Aquesta acció no ha pogut ser portada a terme pel fet que no s'han trobat alumnes voluntaris per explicar la seva experiència. Es manté com a proposta de millora per al curs 2014-2015

Quant a la mobilitat nacional, cap alumne ha marxat com a SICUE el curs 2013-2014. De fet, al llarg de la història del grau només va marxar un alumne (el curs 2012-2013) . Aquesta baixa migració rau en el fet que els alumnes que opten per la mobilitat acostumen a preferir les estades internacionals perquè ho veuen com una oportunitat per millorar el domini d'una llengua estrangera, especialment l'anglès.

Pel que fa a l'arribada d'estudiants d'altres universitat espanyoles, en el curs 2013-2014 s'han rebut dos alumnes provinents de les universitats de Múrcia i de Granada (0 alumnes el curs 2012-2013 i 1 alumne el curs 2011-2012). Com ja es va comentar en els informes de seguiment del 2010-2011 i del 2011-2012, el fet que vinguin tan pocs alumnes espanyols a cursar part dels seus estudis a la nostra Facultat està directament relacionat amb el fet que la majoria de la docència es fa en català.

En el cas de la mobilitat nacional, per augmentar les xifres d'estudiants procedents d'altres universitats espanyoles s'ha traduït una part de la informació del grau (informació del web), si bé encara resten parts significatives sense traduir. Tanmateix, durant el curs 2013-2014 s'ha millorat i actualitzat la informació present al web, doncs molta era ja obsoleta.

D'alta banda també es vol incrementar la difusió entre els centres espanyols de les possibilitats que ofereix la UB per aprendre català. A més, l'experiència amb els pocs alumnes que venen a la Facultat és que a les poques setmanes d'assistir a les classes no els resulta especialment difícil seguir les explicacions fetes en català pels professors.

En l'informe de seguiment del curs 2012-2013 es va plantejar com a proposta de millora per incrementar la mobilitat dels estudiants de la UB, fer una major difusió de la oferta per mitjà del PAT. Aquestes accions de difusió es varen fer al gener de 2014, data en que surt la convocatòria SICUE i van donar com a resultat una preinscripció de 5 persones.

3.6. Treball final de grau

La gestió dels treballs finals té una base comuna a totes les titulacions de la Facultat i es fonamenta en la documentació següent:

- *Normes generals reguladores dels treballs de fi de Grau de la Universitat de Barcelona:* http://www.giga.ub.edu/acad/gdoc/fitxers/pdf/normes_TFG.pdf

- *Normativa reguladora dels Treballs de Fi de Grau (TFG) de la Facultat de Biblioteconomia i Documentació de la Universitat de Barcelona:*
<http://www.ub.edu/biblio/docs/grau/TFG-BiD.pdf>
- Guia del TFG, actualitzada anualment i disponible al web de l'ensenyament (mateixa estructura però contingut diferent per a cada titulació):
<http://www.ub.edu/biblio/grau-dinformacio-i-documentacio/treball-de-fi-de-grau.html>
- Pla docent, actualitzat anualment i disponible al web de l'ensenyament (mateixa estructura però contingut diferent per a cada titulació):
<http://www.ub.edu/grad/plae/AccesInformePD?curs=2014&codiGiga=360239&idioma=CAT&recurs=publicacio>

A la Guia del TFG i al Pla docent, ambdós disponibles i actualitzats abans del procés de matriculació, es concreten tots els aspectes relacionats amb procediments, calendaris i criteris implicats en l'elaboració, presentació, defensa i qualificació del Treball Final.

A més, cada titulació publica en el Campus Virtual, amb accés restringit a tutors i alumnes, aquella informació puntual i detallada que poden necessitar els col·lectius implicats en el TFG al llarg del curs.

Malgrat l'existència de la documentació anterior, la gestió del TFG no disposa encara d'un Procediment Específic de Qualitat (PEQ) en el marc del SAIQU del centre i no existeix, tampoc, una eina de valoració per al coordinador de TFG, normalitzada i comuna al centre. La valoració que es presenta s'ha fet en base a l'anàlisi realitzada per part del coordinador del TFG i la cap d'estudis del grau.

Durant el curs 2012-2013 es va procedir a la implementació de la normativa aprovada en el centre, el que va permetre fixar procediments i criteris i es va elaborar i publicar la Guia del TFG de totes les titulacions, entesa com a complement del pla docent. Així mateix, el coordinador del TFG va preparar un seguit de documentació (rúbriques d'avaluació i autoavaluació, llistats de temes a tractar, formulari de definició de proposta de TFG, etc...) destinada a millorar els procediments de treball i a reforçar l'adquisició i avaluació de les competències associades a l'assignatura. En el 2013-2014 s'han millorat les eines existents i s'ha procedit a la seva correcta implementació i difusió entre alumnes i tutors.

Suport i orientació

Tal com s'indica a la Guia del TFG i es pot veure al Pla docent de l'assignatura, el suport inicial per conèixer el funcionament i característiques del TFG, ajudar en la tria del tema i en la realització de la proposta pren la forma de sessió informativa de grup el semestre anterior al de la realització del TFG. A més, l'alumnat disposa de la llista de temes i del formulari de definició de la proposta directament des de la Guia. Posteriorment, un cop la proposta està acceptada, el coordinador assigna un tutor en base a criteris d'expertesa en el tema i tipus de treball proposat i en funció de disponibilitat d'hores de docència dels departaments implicats. A partir d'aquell moment els alumnes tenen tutories i seminaris i un seguiment individualitzat per a cada fase del treball. Tot el procediment, amb calendaris i terminis està disponible a la Guia del TFG, al Pla docent i al Camus Virtual.

Tots els procediments, calendaris i terminis acordats per l'equip de treball del TFG i disponibles com a informació pública s'han pogut seguir sense incidències.

Indicadors principals

El curs 2013-2014 un total de 45 alumnes van matricular el TFG. Aquesta xifra suposa un 14.15% del conjunt d'estudiants matriculats al grau d'Informació i Documentació, el que suposa un lleu increment en relació al 13,44% del curs 2012-2013 però un considerable increment en relació als 4,85% d'alumnes que el varen dur a terme el curs 2011-2012. Les raons d'aquest increment rauen en el fet que en el curs 2011-2012 només varen cursar aquesta assignatura alguns alumnes adaptats i retitulats, mentre que en el cursos 2012-2013 i 2013-2014 ja han arribat al TFG els primers alumnes de nou accés que varen accedir als estudis (2009-2010). Dels 45 alumnes matriculats, un 20 % (9) no es va presentar. Es considera un percentatge molt elevat que caldrà reduir. El fet que sigui una assignatura en la qual es demana a l'alumnat un compromís i una retroalimentació habitual amb el tutor, alhora que demostrar un cert grau d'autonomia porta a diversos alumnes a deixar el treball per un altre semestre. Les causes principals de la no presentació del treball es troben en compromisos laborals i familiars; o bé, que els alumnes no han ponderat satisfactòriament quin temps havien de dedicar a d'altres assignatures del grau que cursen de forma paral·lela.

Un 100% dels alumnes presentats va superar l'assignatura, la qual cosa cal relacionar-la amb el nombre de no presentats. Atès el sistema de seguiment, d'avaluació i autoavaluació amb rúbriques que s'apliquen de forma continuada al llarg de les diferents fases del treball, els alumnes que arriben al final són els que se'n van sortint adequadament i això ja garanteix que al final presenten i defensen un treball de qualitat. Els que no la tenien garantida ja no es presentaven i això feia que no hi hagués cap suspens. Durant el curs 2014-2015 s'ha establert i s'aplicarà un criteri que permetrà diferenciar els no presentats dels suspensos i, per tant, aquests indicadors variaran.

Un 37,8 % (14) dels alumnes presentats van obtenir una qualificació igual o superior a 8, percentatge que passa al 31,1 % si es pren com a base el nombre de matriculats. Aquestes dades són molt similars a les del curs 2012-2013.

Es considera significatiu i molt positiu que més d'una tercera part dels treballs que es presenten demostrin un alt nivell d'assoliment de les competències assignades al TFG.

Els treballs avaluats es conserven al Campus Virtual durant un curs sencer afegit al curs en què es realitza el TFG, temps de conservació que estableix la normativa de la UB. A més, el coordinador en conserva una còpia sense que s'hagi establert cap límit de temps de conservació.

Un aspecte que es vol estudiar amb vista al curs 2014-2015, és la publicació dels treballs excel·lents al Dipòsit Digital de la UB, sempre i quan els estudiants donin el seu consentiment, tal com s'estableix a la normativa tal com ja es fa en altres titulacions del centre. Es considera

que aquesta difusió pot servir, entre d'altres coses, d'incentiu i de model de bones pràctiques per a l'alumnat.

Quant al sistema i instruments d'avaluació del TFG, com ja s'ha comentat, es disposa de diferents rúbriques que s'apliquen a cadascuna de les fases i elements del treball, des de la proposta fins a la defensa. Aquests rúbriques representen el nivell d'assoliment de les competències assignades al TFG i en garanteixen la seva acreditació. L'avaluació i els instruments inclouen l'autoavaluació, aspecte que contribueix a constatar l'assoliment de competències habitualment complexes d'avaluar, com ara la responsabilitat en el propi procés d'aprenentatge. Al Pla docent de l'assignatura s'indiquen els percentatges de qualificació de cadascun dels elements i fases, a la Guia hi ha els terminis de cada cosa i al Campus virtual estan disponibles les diferents rúbriques per a alumnes, tutors i membres dels tribunals des d'un principi. Malgrat disposar de tots aquests instruments normalitzats i de les reunions de l'equip i del coordinador amb tutors novells que s'hi incorporen per tal de comentar-los, es detecta certa diversitat de criteris d'aplicació de les eines per part dels diferents tutors. Caldrà insistir en aquesta qüestió i treballar-la més en el marc de les reunions de treball i valoració de l'equip.

Satisfacció dels agents implicats

Igual que passa en el cas de les pràctiques externes curriculars, no es disposa a hores d'ara de cap enquesta normalitzada de la UB que permeti obtenir indicis de la satisfacció de l'alumnat quant al TFG. Es considera imprescindible disposar d'aquest instrument, com també d'altres que permetin mesurar la satisfacció dels tutors de forma evident, més enllà del que es pot comentar en trobades de l'equip de treball o del que comenten els propis alumnes en les trobades amb el seu tutor. Tot i que es treballarà en aquesta línia en el marc del SAIQU del centre durant el curs 2014-2015, en el grau d'Informació i Documentació es va elaborar un model d'enquesta provisional per obtenir el grau de satisfacció dels estudiants i es va aplicar de forma pilot el curs 2013-2014. Aquest instrument es farà servir com a base de treball per desenvolupar-ne un de consensuat per a totes les titulacions del centre.

El TFG s'ofereix als dos semestres, tot i que la major part d'alumnat tria el segon semestre. La participació en aquesta enquesta va ser: Gener: 4 de 8 (50%) / Juny: 14 de 36 (38,8 %)

L'enquesta inclou un total de 12 ítems que cal valorar del 0 al 10, seguits d'un apartat amb tres preguntes de resposta oberta sobre punts forts, punts febles i aspectes a millorar.

Els resultats mostren satisfacció general, però millorable, amb un 6,5 de mitjana per a l'ítem "En general estic satisfet del funcionament del TFG". Una part de l'alumnat que respon considera que es poden millorar la gestió de la coordinació entre el coordinador i els tutors i la homogeneïtat dels criteris aplicats pels diferents tutors. S'observa, també, que una part de l'alumnat confon la seva manca de competències (per exemple d'autonomia) amb mancances relacionades amb la gestió i la coordinació.

La puntuació més alta és d'un 8,4 per a l'ítem "En general estic satisfet del grau de compromís del tutor" i la puntuació més baixa és de 6,3 per a dos aspectes: "En general m'ha estat fàcil l'elecció del treball i la tasca de concreció" i "En general havia previst correctament la viabilitat del projecte".

La valoració general és positiva, malgrat que es mirarà d'actuar en aquells aspectes menys valorats i en els punts febles detectats.

Les opinions dels tutors es recullen des de la coordinació a través de les comunicacions personals orals o per correu electrònic i en les reunions amb els tutors, i es discuteixen en aquestes mateixes reunions.

En general el grau de satisfacció dels tutors també és alt, però es detecta que en algun cas aquesta satisfacció es lliga a la qualitat del treball desenvolupat per l'alumnat i/o al tema del treball.

Resum de punts forts, punts febles i accions de millora

Com a punts forts principals del TFG del grau es destaca la gran feina feta de planificació i organització, que ha permès disposar d'una sèrie de procediments establerts que faciliten i garanteixen una bona gestió, com també la disponibilitat d'un conjunt d'instruments que s'han mostrat útils i adequats per a l'avaluació i el seguiment continuat, tant des del punt de vista formatiu com acreditatiu. Igualment es destaca la gran diversitat de temes per triar que té l'alumnat amb els tutors especialistes corresponents.

Es considera positiu que el nombre d'alumnes permeti un seguiment tan individualitzat i personal, alhora que es detecta un possible problema de manca de preparació de part de l'alumnat per a treballar de forma més autònoma. Un altre aspecte a millorar és la diversitat de criteris esmentada quant a la qualificació per part dels diferents tutors. Igualment es treballarà en la millora de la gestió de la coordinació de l'equip.

Com a resultat d'aquesta anàlisi es proposen les següent accions de millora:

- Col·laborar en el context de la Comissió de Qualitat en l'elaboració del PEQ que haurà de regular de forma explícita el TFG i, de forma vinculada al PEQ, la concreció de l'informe anual de valoració del coordinador de TFM i els instruments de recollida de satisfacció de tutors i estudiants.
- Treballar en l'ajustament d'algunes de les eines desenvolupades per l'equip de treball docent per tal de garantir la unificació de criteris i una millor coordinació.

Estudiar la possibilitat de donar accés als treballs excel·lents a través de la seva publicació al Dipòsit Digital de la UB.

3.7. Professorat

El grau d'Informació i Documentació està adscrit a la Facultat de Biblioteconomia i Documentació. Si bé la major part dels professors que hi imparteixen docència pertanyen al departament de Biblioteconomia i Documentació, cal destacar, com ja va passar els cursos 2011-2012 i 2012-2013, la presència de docents dels departaments de Dret Civil, d'Economia i Organització d'Empreses, d'Economia Pública, Economia Política i Hisenda Espanyola, de Matemàtica Aplicada i Anàlisi, de Metodologia de les Ciències del Comportament i de Psicologia Bàsica.

El nombre total de professorat amb docència planificada ha restat força estable en el curs 2013-2014, i fins i tot ha disminuït en relació al curs anterior (59 professors el curs 2012-2013 i

57 professors el curs 2013-2014), malgrat que la implantació del tercer curs del grau semipresencial ha requerit una major quantitat de professorat. Cal remarcar especialment l'esforç fet per diferents professors per assumir docència que no els corresponia ja que la conjuntura econòmica fa anys que no afavoreix noves contractacions.

Pel que fa a la distribució de la docència, en el quadre següent es mostren de manera comparativa els percentatges, segons la categoria del professorat, establerts a la memòria Verifica i els del curs 2013-2014:

	Verifica	2013-2014
Catedràtic	0,00	1.75
Catedràtic d'escola universitària	0,00	0,00
Titulars i agregats	23,64	33.33
Lectors	10,91	3.51
Titular d'Escola Universitària	34,55	19.30
Associats	20,00	33.33
Altres (ajudants, col·laboradors, emèrits, investigadors, visitants)	10,91	8.77
Sense especificar	0,00	0,00

Si bé les variacions no són substancials, sí que val la pena destacar que tendeixen a disminuir els Titulars d'Escola Universitària i a augmentar els Titulars d'Universitat i agregats. Aquest augment reflecteix el constant compromís amb la recerca del personal docent del centre. De fet, el curs 2013-2014 el percentatge de docència impartida per doctors ha estat ja del 49.12%, que supera amb escreix el 30,91% establert a la memòria Verifica.

També va la pena destacar que el curs 2013-2014 s'ha mantingut el predomini del professorat a temps complet, el que afavoreix clarament el compromís del personal amb el projecte docent.

En l'actualitat, com a mostra del compromís docent, la facultat disposa d'un grup reconegut de millora i innovació docent dedicat especialment a la accessibilitat digital anomenat ADAPTABIT, que es compona majoritàriament de professors assignats al grau en Informació i Documentació. Les investigacions portades a terme per aquest grup estan disponibles per mitjà de la web del grup (<http://bd.ub.edu/adaptabit/ca>) i per mitjà del dipòsit digital OMADO.

A nivell de formació el nostre professorat assisteix a sessions formatives promogudes principalment per l'ICE de la UB o pel Col·legi oficial de bibliotecaris i documentalistes. De forma excepcional, en finalitzar el curs 2013-2014 es van realitzar uns seminaris tècnics conduïts per professors de la Facultat amb l'objectiu de donar a conèixer innovacions en el nostre sector que puguin ser aplicats en el decurs de la feina diària. El públic assistent, que va obtenir certificat de l'ICE, van ser altres professors de la Facultat. La bona acollida de la iniciativa fa pensar que es repetirà en propers cursos.

Tanmateix, és necessari comentar que no es disposa de dades que reflecteixin quins professors realitzen activitats dins de l'ICE. De cara a la gestió de la docència seria molt positiu afegir aquestes dades.

3.8. Gestió dels recursos materials i serveis

A la Facultat de Biblioteconomia i Documentació s'està implementant el procediment de qualitat PEQ 110 "Gestió i millora dels recursos materials" que s'ocupa de "establir la sistemàtica per poder gestionar adequadament els recursos materials necessaris per desenvolupar l'activitat acadèmica i docent". De forma paral·lela s'està implementant el procediment de qualitat PEQ 120 "Gestió i millora dels serveis" que té com a missió "establir com el centre gestiona i millora els serveis que té al seu abast, a fi d'aconseguir el suport adequat per al desenvolupament de l'activitat acadèmica i docent".

Les dades sobre recursos materials de què es disposa són poques. Per poder valorar aquest ítem, s'ha analitzat, entre d'altres coses, la resposta a una pregunta de l'enquesta de satisfacció dels estudiants sobre la planificació de les assignatures, que fa referència a l'adequació d'espais i equipaments. La resposta mostra que els alumnes valoren positivament els equipaments del centre, ja que la puntuació mitjana és de 7,45 sobre 10.

En l'informe de queixes i requeriments del 2012-2013 es varen recollir un seguit de punts deficitaris, com ara el mal ús de la sala d'estudiants, l'estat deficitari d'una de les aules d'informàtica, els problemes amb la xarxa wi-fi de l'edifici o la manca d'endolls en algunes aules. A totes les queixes es va intentar donar resposta o posar solució i, de fet, en el curs 2013-2014 no hi va haver cap queixa o suggeriment relativa als recursos materials o serveis.

Quant als serveis, un dels problemes principals per als alumnes era, ja en el curs 2011-2012, l'accés a les aules d'informàtica, pel que varen demanar una ampliació dels horaris que es va presentar com a proposta de millora per al curs 2012-2013. En aquest curs no es va poder portar a terme, ja que la conjuntura econòmica no permetia contractar més becaris. En el curs 2013-2014 la situació a nivell de contractacions no ha canviat, pel que tampoc ha estat possible fer aquesta ampliació dels horaris. Tanmateix, en el curs 2014-2015 es planteja redistribuir les aules d'informàtica de forma que es pugui redistribuir també l'horari dels becaris disponibles per tal de cobrir més franja temporal.

Quant a l'ocupació de les aules, la incorporació a la Facultat de Biblioteconomia i Documentació del grau de Comunicació Audiovisual ha provocat que hi hagi hagut un increment de l'ocupació que es tradueix en moments puntuals de saturació (aules d'informàtica molt plenes) o manca d'aulari durant el període d'exàmens. En alguns casos quan no hi ha hagut aules d'informàtica disponibles s'ha resolt utilitzant aulari del mateix edifici pertanyent a Formació Continua.

Tot plegat posa en evidència que l'ús de l'aulari s'ha incrementat considerablement però sense arribar al punt de generar un problema, ja que no apareix com a queixa ni en els consells

d'estudis, ni en altres òrgans. Tampoc apareixen queixes ressenyades per aquest concepte en l'informe de queixes i reclamacions.

Tampoc no es disposa de dades sobre la satisfacció dels estudiants sobre els serveis del centre però l'absència de queixes en els òrgans de govern, en l'informe de queixes i requeriments, i en les tutories de PAT, fa pensar que, si més no, no s'està davant un problema de serveis.

Els problemes derivats del mal funcionament d'algunes de les aules d'informàtica han intentat solucionar-se amb la reparació d'alguns ordinadors i la redistribució d'altres, ja que les restriccions pressupostàries actuals no permeten fer noves adquisicions de material (com seria necessari).

3.9. Resultats

3.9.1. Queixes, reclamacions i suggeriments

La Bústia de queixes, reclamacions i suggeriments de la Facultat de Biblioteconomia i Documentació es va posar en marxa al curs 2010-2011. Tal com s'estableix al PEQ 100 "Procediment específic de qualitat per a la gestió de queixes, reclamacions i suggeriments", l'alumnat del centre pot fer arribar les seves queixes i suggeriments a través d'un formulari disponible al web, i també omplint el mateix formulari en paper disponible a la secretaria de la Facultat. Les demandes arriben a la Secretaria d'Estudiants i Docència que, seguint un protocol intern associat al PEQ, les introdueix en una base de dades ad hoc i les deriva al responsable establert per a cada unitat segons la naturalesa de la queixa o el suggeriment.

L'informe final elaborat per la SED sobre la gestió de queixes i suggeriments del curs 2013-2014, indica que no s'ha rebut cap queixa relacionada amb el grau d'Informació i Documentació (mentre que el curs 2012-2013 s'havien rebut 6 queixes i el curs 2011-2012, 18). Diversos factors poden explicar aquest baix ús. Per una banda, és bastant possible que no hi hagi problemes reals que motivin una determinada queixa; d'altra també es pot atribuir al fet que existeixen altres vies que els estudiants fan servir amb més assiduitat, com són el contacte amb els seus tutors de PAT o la comunicació directa amb el cap d'estudis. També és possible que hi hagi desconeixement del servei entre els nous estudiants.

L'únic ús que s'ha fet el curs 2013-2014 de la bústia de queixes i suggeriments ha estat un suggeriment d'implementació del grau ID semipresencial al matí (2 suggeriments el curs 2012-2013). El suggeriment va ser respost per l'equip deganal 8 dies hàbils després, amb el que es van respectar els terminis de resposta final establerts en el propi procediment de qualitat. La resposta que es va donar a aquest suggeriment va ser que els números de matrícula del grau ID no fan possible (i segurament tampoc sostenible) la implantació d'un grau semipresencial al matí.

Pel que fa a les propostes de millora exposades en l'informe de seguiment 2012-2013 s'ha treballat en el sentit d'incrementar la difusió del servei de queixes, reclamacions i suggeriments mitjançant dues vies: la difusió del servei a través dels tutors de PAT (especialment en jornades d'acollida i tutories grupals) i mitjançant la seva promoció des de la mateixa secretaria de la Facultat. En aquest mateix informe s'esmentava com a pendent, de l'informe de seguiment 2010-2011, la modificació de l'aplicació informàtica per poder controlar el temps de primera resposta, i revisió del circuit i les responsabilitats de resposta o resolució final. Aquesta modificació no s'ha dut a terme ja que l'escàs nombre de queixes i de suggeriments existent no justifica, pel moment, els costos que comportaria aquesta modificació.

Com a proposta de millora per al curs 2014-2015 es proposa continuar fent difusió del servei per mitjà de les vies esmentades a fi i efecte de valorar si els alumnes no usen el servei en l'actualitat per desconeixement o bé per la manca de problemes reals.

3.9.2. Satisfacció de l'alumnat amb l'acció docent, la planificació d'assignatures i la satisfacció dels graduats

El procediment de qualitat PEQ 130 "Anàlisi de resultats", estableix que els directors de Departament analitzen les dades relatives a l'acció docent del professorat i emeten un informe que es valora al Consell de Departament; el cap d'estudis analitza les dades relatives a la planificació de les assignatures i emet un informe que es valora al Consell d'Estudis. Directors de Departament i cap d'estudis transmeten al Deganat propostes d'accions de millora sorgides de la valoració realitzada. El Deganat les sotmet, si escau, a l'aprovació de la Junta del centre.

La informació referida la satisfacció de l'alumnat amb l'acció docent s'extreu del resultat de les enquestes d'opinió que els alumnes tenen disponibles en línia. No és obligatori per a l'alumnat omplir les enquestes i el volum de formularis que aquest troba per omplir al seu espai personal de la intranet de la UB pot resultar excessiu (una per assignatura més una per cada professor que hi intervé). Aquesta pot ser una de les raons de la baixa taxa de participació a tots els ensenyaments que s'exposa a continuació.

Com en cursos anteriors, el primer semestre del curs 2013-2014 es va fer també una forta campanya de difusió i promoció de la participació entre l'alumnat, amb cartells, missatges d'SMS, anuncis en el campus virtual, etc. A més a més, el cap d'estudis es va adreçar directament a tots els alumnes de primer curs (en diferents grups de matí i tarda) per explicar-los la importància de les enquestes, i del procediment de recollida, anàlisi i valoració dels resultats obtinguts. Els alumnes de segon a quart curs varen ser visitats a l'aula pels representats d'alumnes a fi i efecte de promocionar la realització d'enquestes entre els seus companys. En el segon semestre, però, la tasca de difusió va quedar molt dificultada pel retard en l'obertura de les enquestes des dels serveis centrals de la UB, el que va fer molt complex programar determinades tasques de difusió (com la visita d'alumnes i cap d'estudis a les aules).

La participació de l'alumnat a les enquestes es troba entre les més altes de tots els graus de la Universitat de Barcelona, fet que demostra l'encert de les accions de difusió fetes fins ara.

	Grau ID	UB ⁵
Professors	32.54%	18,93% (curs 2012-2013)
Assignatures	34.88%	18,48% (curs 2012-2013)

En relació al curs 2012-2013 el percentatge de resposta dels alumnes s'ha incrementat lleugerament. La participació en l'avaluació del professorat ha davallat lleugerament en el primer semestre (del 36.59% al 36.46 %) i ha pujat en el segon (del 26,84% al 28.63%), mentre que la participació en l'avaluació de les assignatures s'ha incrementat en tots dos semestres (del 37.72 % al 38.36 % en el primer semestre i del 28.62 % al 31.4% en el segon semestre).

Com es pot comprovar els percentatges del segon semestre són inferiors als del primer. Aquesta davallada pot estar relacionada amb la taxa d'abandonament de l'alumnat (especialment al primer curs), ja que aquesta es dona especialment al llarg del segon semestre quan els resultats acadèmics obtinguts en el primer semestre no han estat prou satisfactoris. Aquesta disminució de la participació al segon semestre no és un fet aïllat del nostre grau sinó que és general al conjunt de titulacions la UB.

Per als propers cursos el consell d'estudis proposa continuar en les accions de difusió que es fan actualment, donat que s'ha demostrat que aconseguixen una participació major que en altres centres de la UB. Especialment es considera important mantenir les visites del cap d'estudis i dels representants dels estudiants als alumnes de primer i també fer una sessió sobre enquestes d'opinió dins de l'assignatura *Avaluació i Qualitat*. Així mateix també és important seguir analitzant les dades i empenent accions de millora i de reassignació de professors en el cas de professors i assignatures amb baixa qualificació.

Pel que fa a la valoració que fan els estudiants del professorat i de les assignatures, sintetitzada en la pregunta "En general, estic satisfet/a amb l'activitat docent duta a terme pel professor/a de l'assignatura" i "En general, estic satisfet/a amb l'assignatura" (amb una escala d'1 a 10), les dades mostren que es manté la bona percepció que té l'alumnat de la vessant acadèmica dels estudis.

PROFESSORAT

ASSIGNATURES

⁵ Sense dades de participació per al curs 2013-2014

PRIMER SEMESTRE	
2009-10	7,41
2010-11	7,15
2011-12	7,11
2012-13	7,19
2013-14	7.17

PRIMER SEMESTRE	
2009-10	7,13
2010-11	6,69
2011-12	6,78
2012-13	7,13
2013-14	6.97

SEGON SEMESTRE	
2009-10	6,34
2010-11	6,76
2011-12	6,37
2012-13	6,84
2013-14	6.88

SEGON SEMESTRE	
2009-10	6,02
2010-11	6,35
2011-12	6,23
2012-13	6,71
2013-14	6.81

Com es pot veure, els resultats del curs 2013-2014 mostren una lleugera millora en relació als cursos anteriors en el segon semestre, bé que hi ha una lleugera davallada de les valoracions en el primer semestre, tant pel que fa a professors com pel que fa a assignatures. Cal dir però que la mitjana de tots els ítems enquestats és superior al curs 2012-2013 en tots quatre semestres. Això mostra que les accions de millora fetes a partir de l'anàlisi de les enquestes de cursos anteriors comencen a donar el seu fruit.

PROFESSORAT

PRIMER SEMESTRE	
2012-13	7.19
2013-14	7.28

SEGON SEMESTRE	
2012-13	6.87
2013-14	7.00

ASSIGNATURES

PRIMER SEMESTRE	
2012-13	7.13
2013-14	7.28

SEGON SEMESTRE	
2012-13	6.71
2013-14	6.95

El cap d'estudis i els caps de departament corresponents ja s'han entrevistat amb els pocs docents que han obtingut una valoració per sota del 5 per tal d'avaluar la pertinència dels resultats i, si escau, introduir millores de cara al curs 2014-2015.

Sobre el grau de satisfacció dels estudiants amb d'altres aspectes de l'ensenyament:

- Els aspectes més valorats han estat, a nivell de professorat, la bona comunicació amb els alumnes (7,66) i l'acompliment dels programes de les assignatures (7,26). Els aspectes menys valorats han estat la capacitat de motivació de l'alumnat per part del professor (6,60) i la claredat en les explicacions (6,95).
- A nivell d'assignatures es valoren especialment els espais i equipaments que s'utilitzen (7,45), la coordinació entre professors (7,34) i les activitats pràctiques com a forma d'aprofitament de l'assignatura (7,23). En la part dels elements menys valorats figura el volum de feina exigida (6,87) i la manca d'adequació de les activitats formatives (7,01).

En cursos anteriors l'acumulació de feines en determinats períodes havia estat ressenyada com un problema pels alumnes, que així ho havien expressat per mitjà dels seus representants al consell d'estudis. Les accions emeses en el curs 2011-2012 i 2013-2014 per mirar de solucionar aquest problema (creació de calendaris compartits d'evidències d'avaluació i reorganització del calendari d'avaluació) semblen estar donant els seus fruits ja que en els consells d'estudis del 2013-2014 no s'ha presentat aquesta queixa, que en cursos anteriors havia estat reiterativa.

Per al curs 2014-2015 es suggereix continuar fent un seguiment de les assignatures que repetidament obtenen valoracions més baixes per treballar amb el departament i els coordinadors d'assignatura en la cerca de la millor solució. Així mateix és suggereix portar aquests resultats de les assignatures a la Comissió de Revisió del Grau a fi que es valori la seva idoneïtat i la seva ubicació en el currículum del grau.

3.9.3. Rendiment acadèmic

L'anàlisi, valoració i propostes de millora previstes en el procediment específic de qualitat d'anàlisi de resultats (PEQ 130) es concreta en el seguiment, la valoració i l'emissió de l'informe final que fa el Consell d'Estudis i que transmet al Deganat. L'informe inclou l'anàlisi, la valoració i les propostes de millora, que el Deganat, si escau, sotmetrà posteriorment a l'aprovació de la Junta de Facultat.

La **taxa d'abandonament inicial** per al curs 2013-2014 (38,55 %) continua essent, malauradament, força elevada, tot i que ha disminuït en relació al curs 2012-2013 (44,78%) i 2011-2012 (46,08%). Una part de les causes d'aquests índexs cal buscar-les en la baixa nota de tall del grau (un 5, 10), així com en el considerable percentatge d'alumnat de nou accés que no tria aquests estudis en primera opció. Tots dos factors incideixen en el nivell acadèmic i de motivació dels alumnes que s'incorporen per primer cop als estudis. La disminució en els cursos 2012-2013 i 2013-2014 del nombre d'alumnes matriculats a l'octubre (i per tant potencialment poc motivats) pot explicar la reducció de l'abandonament que s'ha produït en aquests darrers cursos.

En el curs 2013-2014 s'ha dut a terme una enquesta entre els alumnes que no han continuat el grau per tal de determinar els factors que els han portat a l'abandonament. L'enquesta fou

passada a un total de 50 persones i d'elles en respongueren 23 (32.8%). Els resultats mostren que

- El gruix de les persones enquestades (82,35%) va abandonar els estudis al primer curs i ho van fer majoritàriament en el segon semestre (64, 29%) després d'haver obtingut uns resultats regulars (47 %) o fluixos (29 %)
- La decepció amb la carrera , les raons econòmiques i la desmotivació, en aquest ordre, són els motius majoritaris d'abandonament.
- Una vegada abandonats els estudis els alumnes varen optar per canviar a un altre grau universitari (6 persones) o per continuar treballant (7 persones).
- Un 29 % de les persones enquestades tornaria a reprendre els estudis. Aquest percentatge correspon a aquelles persones que els han deixat per raons econòmiques o personals.

Les dades de l'enquesta es varen presentar i comentar en consell d'estudis. Per a l'any 2014-2015 es proposa

- Continuar amb l'anàlisi de l'abandonament per obtenir dades més significatives ja que el nombre d'enquestes respostes és baix.
- Portar els resultats a la Comissió de revisió del grau per a la seva valoració.

Quant a la **taxa d'abandonament** en conjunt del grau, les dades no són gaire significatives ja que només es disposa de dades relatives als cursos 2012-2013 (53.1%) i 2013-2014(50.0%). Es tracta d'una alta taxa en relació al que es preveia en la memòria de verificació (20.39%) però també és cert que en aquesta memòria es va treballar a partir dels tres cursos en que es dividia l'antiga diplomatura i que aquesta sempre va ser presencial (cal recordar que l'alt nivell d'abandonament en el semipresencials probablement fa pujar la taxa⁶).

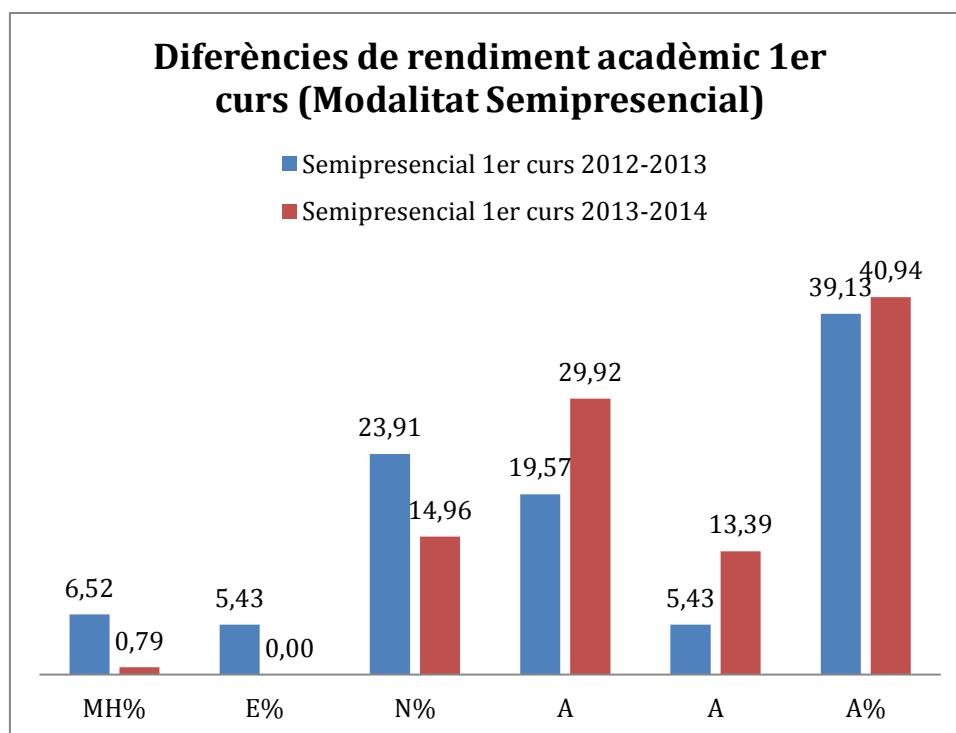
Tanmateix, des de la Facultat s'estan fent iniciatives per donar a conèixer la professió ja que un dels problemes que s'ha detectat és que els estudis no es coneixen prou, fins i tot per part d'aquells que comencen a cursar-los. Així, anualment, s'està fent una jornada de sortides professionals per tal que els alumnes puguin veure que no només proporcionem personal bibliotecari sinó que les sortides dins del camp professional de la informació són molt variades. Així mateix, l'any 2015 la Facultat commemorarà el centenari del seu naixement com Escola de Bibliotecàries. Per celebrar l'aniversari es preveuen nombrosos actes i exposicions que enclouen també presentacions del que són la Facultat i grau actuals. Cal esperar que amb el ressò que tindran aquests actes, el públic en general coneixerà més la professió i el nostre grau se'n beneficiarà.

⁶ No es disposa d'una taxa d'abandonament separada per al semipresencial però l'alt nivell de no presentats d'aquesta modalitat (41 % en comparació al 15% del presencial) fa suposar que la taxa que en resultaria faria pujar les mitjanes globals.

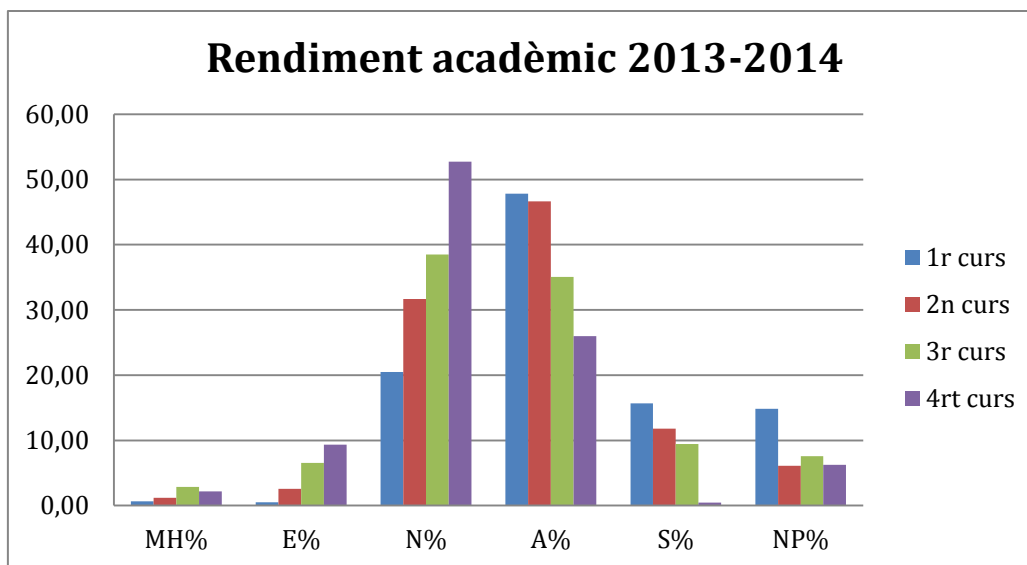
Pel que fa a la **taxa de rendiment**, el curs 2013-2014 ha continuar la tendència a la millora en relació als cursos anteriors. Si el 2009-2010 la taxa de rendiment va ser del 52,50%, el 2010-2011 del 58,85%, en el curs 2011-2012 va arribar fins al 64,84% i en el curs 2012-2013 fou del 74,49%, i en el curs 2013-2014 ha estat del 76,5%. Segurament es deu al progressiu augment d'alumnes en cursos superiors (especialment tercer i quart curs), ja que, habitualment, l'alumnat que ha superat el primer curs i s'ha adaptat bé a la universitat i a l'ensenyament té un millor rendiment acadèmic.

Analitzant més a fons les dades de rendiment es poden extreure d'altres consideracions:

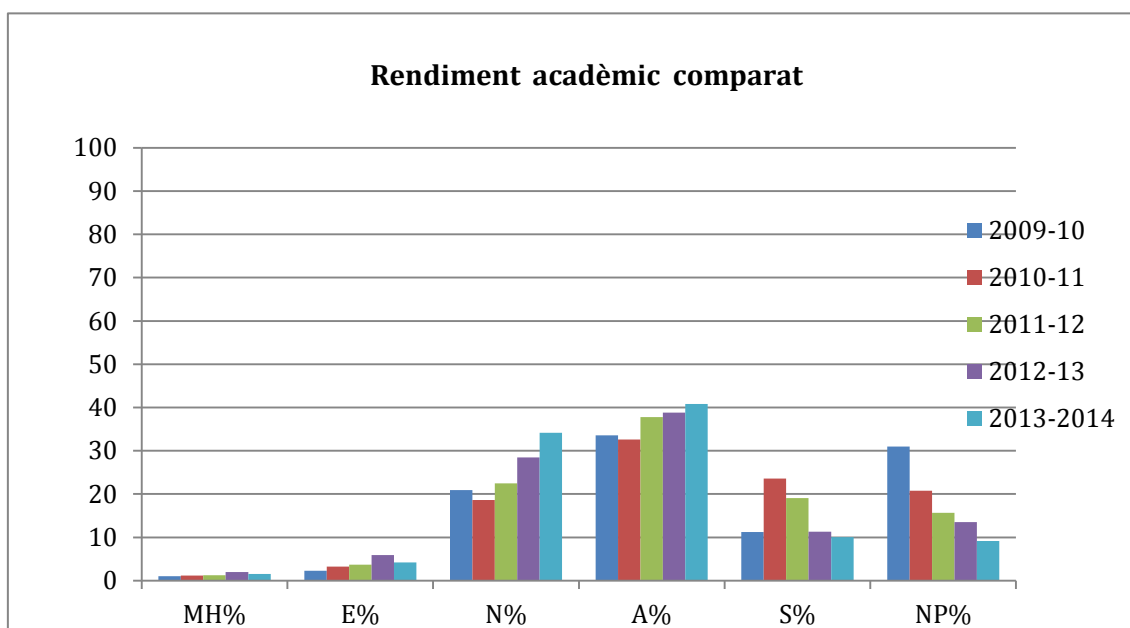
- El rendiment dels alumnes de primer curs de la modalitat semipresencial havia estat en els cursos anteriors molt més alt que en la modalitat presencial. Tanmateix, en el curs 2013-2014 es va autoritzar que els alumnes de presencial que ho desitgessin poguessin passar a semipresencial en assignatures soltes (i a l'inrevés). Això ha fet que els grups de semipresencial hagin disminuït força el seu rendiment, ja que l'alumne tipus que passa de presencial a semipresencial és sovint un repetidor que no pot encabir l'assignatura en el seu torn habitual. Ara mateix el rendiment de totes dues modalitats es troba bastant equilibrat. Només els no presentats i els aprovats són molt més alts en la modalitat semipresencial. Les raons cal buscar-les en
 - Els no presentats sempre havien estat molt alts en la modalitat semipresencial, fet que és força habitual en aquest tipus de modalitats. Ara bé, als no presentats que ja tenia la modalitat, se sumen ara alumnes provinents de presencial que tenen dificultats per adaptar-se al canvi de modalitat. Al primer curs de 2012-2013 hi hagué un 39,13 de no presentats, mentre que el curs 2013-2014 el percentatge de no presentats pujà fins el 40,94 %.
 - El grup semipresencial havia estat en els cursos anteriors de rendiment alt. Una vegada els alumnes superaven l'abandonament, notables i excel·lents eren nota comuna. Amb la incorporació d'alumnes de presencial la franja majoritària passa a ser la del aprovat (passen d'un 19,57 % a un 29,92 % el curs 2013-2014) mentre que davallen notables, excel·lents i matrícules d'honor).



- Així mateix, en la corba del curs 2012-2013 els no presentats de segon desapareixien i es consolidaven les notes altes. La permeabilitat entre presencial i semipresencial ha fet incrementar els no presentats (d'un 0% a un 36.36%) i els aprovats (d'un 20 % a un 27%) mentre que els notables baixen d'un 68.57 % a un 22.08 %. No es possible analitzar de forma comparada el rendiment acadèmic del tercer curs semipresencial, ja que en el curs 2013-2014 s'ha implementat per primera vegada)
- Es detecta una diferència de rendiment entre el torn de matí i el torn de tarda del primer curs de la modalitat presencial. A la tarda hi ha un menor nombre de suspesos, però un major nombre de no presentats. Per contra, en el segon i tercer curs el rendiment s'equilibra força entre matí i tarda.
- La comparativa per cursos de 2013-2014 de la modalitat presencial mostra la típica figura d'U invertida, és a dir, que el rendiment millora en el pas del primer al quart curs. A mesura que avancen els cursos, augmenten les qualificacions altes (especialment els notables) i disminueixen els suspesos i els no presentats.



- La comparativa general de les qualificacions del curs 2013-2014 amb els tres anteriors mostra una notable millora en el rendiment de l'alumnat. Augmenten tots els trams de qualificacions superiors al 5 (Aprovat, Notable, Excel·lent i Matricula d'Honor), mentre que disminueix el percentatge de suspensos i, el de no presentats. Tal com s'ha explicat anteriorment, l'augment d'alumnes en cursos superiors a mesura que es desenvolupa el procés d'implementació del grau equival a un augment del rendiment acadèmic.



En resum, la permeabilitat permesa entre modalitats en el curs 2013-2014 ha permès redistribuir millor els alumnes i ha facilitat la matriculació a alumnes que tenien solapaments d'assignatures. No obstant, això ha fet baixar considerablement el rendiment acadèmic del grup semipresencial. El consell d'estudis ha considerat que moltes vegades l'alumne que ve de la modalitat presencial matricula a semipresencial sense ser gaire conscient del canvi metodològic al qual s'ha d'adaptar. Tanmateix, els avantatges a nivell d'horaris que té l'alumne fan que des de la facultat aquesta opció de permeabilitat es vulgui continuar permetent. Ara bé, és necessari que els alumnes estiguin millor informats de quines conseqüències tindrà per a ells modificar el sistema d'aprenentatge. Per aquest motiu, i com a propostes de millora per al curs 2014 -2015 es proposa incrementar la difusió de les característiques de la modalitat semipresencial. Es consideren dues possibles vies per a fer-ho. Per una banda, aprofitar les tutories del PAT per conscienciar els alumnes i, d'altra banda, realitzar al principi de cada semestre una jornada informativa a la qual estaran invitats tots els nous alumnes de semipresencial, i en la qual es convidarà a alumnes ja avesats en aquesta modalitat per que expliquin la seva experiència.

La memòria de verificació preveia una taxa d'abandonament, graduació (32.5%) i eficiència basada en el conjunt de la Diplomatura (3 cursos). En el curs 2012-2013 va finalitzar la primera promoció amb una taxa molt baixa de graduació (9.5%) ja que la major part que va iniciar el grau el curs 2009-2010 no ha seguit l'itinerari complet. En el curs 2013-2014 la finalització d'estudis per part de molts d'aquests alumnes amb itinerari parcial ha fet pujar espectacularment la taxa de graduació, que se situa en el 22.3 %. Es el primer any en que la taxa de graduació és real, corresponent a t+1. Cal suposar que les dades obtingudes en cursos posteriors permetran veure si aquesta taxa s'incrementa, tot acostant-se a l'establerta en la memòria de verificació, o estableix.

Els estudiants i graduats de la nostra facultat disposen de diversos serveis que permeten facilitar la inserció en el món laboral. De fet el percentatge d'ocupació entre els nostres graduats se situa en més del 88 % (segons l'enquesta d'AQU Catalunya de 2011), Algunes de les accions dutes a terme són les següents

- Existència del SIOF (*Servei d'informació i ofertes de feina*) que recull tant les ofertes que arriben a la facultat com ofertes obtingudes de les principals webs de cerca de feina i dels cercadors dels diaris oficials. Tots els estudiants i graduats que ho desitgen poden subscriure's a aquest servei a fi i efecte de rebre les novetats per correu electrònic.
- Publicació en l'espai del PAT de totes les ofertes de cursos i formació del club de feina del *Servei d'atenció a l'estudiant*.
- Ampliació i millora constant del servei de pràctiques no curriculars, que ha esdevingut una important via per trobar feina.
- Realització de l'assignatura *Creació i Gestió d'Empreses Documentals*, optativa especialitzada en empenedoria.

- Xerrades i exposicions en el marc d'assignatures troncal de quart curs (Avaluació i Qualitat, Treball de Fi de Grau), sobre les opcions dels alumnes una vegada finalitzats els estudis.

4. PROPOSTES DE MILLORA

4.1. Disseny, implementació i seguiment de les accions de millora

La implantació del SAIQU (<http://www.ub.edu/biblio/sistema-de-qualitat/sistema-de-qualitat.html>) assegura una revisió periòdica de tots els processos i una retroalimentació contínua del sistema. La creació de la comissió de qualitat del centre (<http://www.ub.edu/biblio/organs-de-govern/comissio-de-qualitat.html>) és l'eina que permet fer un seguiment dels indicadors de cada procés que han de ser analitzats per la comissió i presentats als equips de govern dels centres perquè proposin i portin a terme les accions correctives de millora que considerin necessàries.

Així mateix, el fet que el SAIQU sigui general per a tots els centres permet revisar-lo i actualitzar-lo sota el guiatge de l'Agència de Polítiques i de Qualitat de la UB. D'aquesta manera es dona una resposta institucional a les necessitats diverses que es presenten durant el desplegament del SAIQU.

4.2. Propostes de millora que es deriven de la valoració que es fa del desplegament de la titulació, incloent-hi totes les propostes de modificació i pla de seguiment.

Al llarg d'aquest informe de seguiment del curs 2013-2014 del grau d'Informació i Documentació s'han fet diverses propostes de millora de l'ensenyament.

La major part de propostes de millora representen petits canvis de funcionament, però no suposen una modificació de la memòria de verificació del grau. Les millores s'adrecen, principalment, a:

- Augmentar la matriculació al mes de juliol en primera preferència mitjançant l'augment de la visibilitat del grau i les accions de captació.
- Reduir la taxa d'abandonament de primer any mitjançant l'estudi dels possibles motius.
- Millorar l'adequació d'espais i equipaments del centre necessaris per a la docència, en especial els relacionats amb aules d'informàtica, ordinadors i programari.
- Estudiar causes i possibles solucions per tal de reduir el nombre de grups i assignatures amb baixa matriculació.

- Fomentar la permeabilitat entre modalitat presencial i modalitat semipresencial per tal d'equilibrar grups i oferir més opcions horàries als alumnes. També fer accions per facilitar l'adaptació als alumnes de presencial que agafin aquesta modalitat
- Difondre entre els alumnes la importància de realitzar correctament les pràctiques no curriculars i fomentar la vinculació d'aquestes amb possibles temàtiques del Treball de Fi de Grau.
- Incrementar la mobilitat internacional i nacional dels estudiants, tant dels que surten com dels que arriben.
- Incrementar la participació de l'alumnat a les enquestes de satisfacció, com també les valoracions rebudes.
- Incrementar la rebuda de suggeriments per part de l'alumnat, potenciant l'ús de la bústia de queixes i suggeriments.
- Treballar mitjançant la revisió de la Comissió de Revisió del Grau per revisar aspectes que es consideren deficitaris en el nostre grau i establir possibles línies d'acció i solucions.

Modificació / Proposta de millora	Responsable de la implantació de la millora al centre	Caràcter de la millora ^(1,2 o 3)	Calendari	Estat proposta de modificació (4,5,6)
Informació pública				
Millorar la informació pública al web de l'ensenyament, quant a estructura, claredat i atractiu	Deganat/Cap d'estudis	1	2014-2016	5
Captació, admissió i matrícula d'estudiants (PEQ 030)				
Revisió del grau per part de la Comissió de Revisió del Grau per tal de detectar possibles problemes i disfuncions en el pla d'estudis i continguts de l'actual grau	Deganat / Cap d'estudis / Responsables d'assignatures	1 ⁷	2014-2015	5

⁷ En principi es tracta d'una revisió, que no suposa canvis en la memòria. Ara bé, en funció de les conclusions a les que s'arribi si podrien implicar modificacions, el que es consignaria en propers informes de seguiment.



Reforçar i incrementar les activitats de difusió existents per fer-les més eficaces.	Deganat/Cap d'estudis	1	2014-2015	5
Aprofitar els actes del centenari de l'Escola de Bibliotecàries per donar a conèixer els estudis i incrementar la visibilitat	Deganat/Cap d'estudis	1	2014-2015	5
Realitzar semestralment estudis d'abandonament per tal de tenir una visió àmplia dels motius que empenyen els alumnes a l'abandonament dels estudis.	Cap d'estudis/Deg anat/Respons able del Pla d'Acció Tutorial.	1	2014-2015	5
Ampliar l'oferta de crèdits impartits en llengua anglesa	Cap d'estudis/Dep artament	2	2014-2016	5
Planificació i gestió docent (PEQ 060)				
Seguiment de grups i assignatures que presenten una baixa matriculació per analitzar-ne les possibles causes i buscar solucions	Cap d'estudis/Dep artament/Deg anat	1	2014-2016	5
Continuar amb la permeabilitat entre les modalitats presencial i semipresencial	Cap d'estudis/Con sell d'estudis	1	2014-2015	6
Organitzar alguna activitat per difondre i compartir bones pràctiques docents en l'ús del campus virtual	Deganat/Coor dinadora de formació del professorat del centre	1	2013-2015	5
Fomentar el coneixement de determinades funcions en el campus virtual, com ara els tallers o les lliçons.	Deganat/Coor dinadora de formació del professorat del centre	1	2014-2016	4
Entrar totes les competències en els plans docents del GRAD	Departaments	1	2014-2015	5
Que la Comissió de Revisió del Grau revisi de forma exhaustiva que les competències assignades a les assignatures del Grau es corresponguin amb les competències distribuïdes per àrees a la memòria de verificació.	Deganat / Cap d'estudis / Comissió de revisió del grau	1	2014-2015	5

Gestió de les pràctiques externes (PEQ 070)				
Mantenir la difusió dels beneficis acadèmics i professionals de l'obtenció de l'informa favorable ("Apte") entre els estudiants en el moment que signen el programa formatiu.	Coordinador pràctiques no curriculars/Tutors de pràctiques no curriculars	1	2014-2015	6
Realitzar un control de les ofertes de pràctiques que no acaben cobrint-se amb estudiants, analitzar les causes d'aquesta situació i, si és possible, estudiar fórmules per a cobrir-les en una segona convocatòria	Coordinador pràctiques no curriculars/Tutors de pràctiques no curriculars	1	2014-2015	5
Estudiar la possibilitat que algunes ofertes de pràctiques no curriculars es converteixin en propostes de treballs de fi de grau	Coordinador pràctiques no curriculars/Deganat/Coordinador del TFG	1	2014-2015	5
Fer el seguiment i estudiar la conveniència de mantenir la programació de pràctiques curriculars en el segon semestre	Cap d'estudis/Consell d'estudis/Coordinadora de pràctiques curriculars	1	2014-2016	6
Segmentació de les dades de l'informe de pràctiques curriculars per titulacions	Coordinador de pràctiques curriculars / cap d'estudis.	1	2014-2015	4
Gestió de la mobilitat del estudiant (PEQ 080 / PEQ 090)				
Traducció al castellà de la informació del grau per a futurs estudiants en el marc de la mobilitat nacional	Deganat/Cap d'estudis	1	2014-2015	5
Difusió de les opcions que ofereix la UB per aprendre català als estudiants en programes de mobilitat	Deganat/Cap d'estudis	1	2014-2015	5
Incrementar l'oferta d'assignatures en llengua anglesa (<i>acció ja inclosa a Captació, admissió i matrícula</i>)	Cap d'estudis/Departament/Coordinador de	2	2014-2016	4

d'estudiants - PEQ 030)	mobilitat internacional			
Elaborar i difondre vídeos de presentació d'alumnes que han fet alguna estada a l'estranger	Cap d'estudis/Deganat/Coordinador de mobilitat internacional	1	2013-2015	4
Incrementar la difusió del programa Erasmus-Pràctiques	Coordinador mobilitat internacional/Coordinador de pràctiques curriculars/PAT	1	2014-2015	5
Incrementar la difusió del programa SICUE	Cap d'estudis/PAT	1	2013-2014	6
Treball Final de Grau				
Treballar en l'ajustament d'algunes de les eines desenvolupades per l'equip de treball docent per tal de garantir la unificació de criteris i una millor coordinació.	Coordinador del TFG/Tutors del TFG	1	2014-2015	5
Estudiar la possibilitat de donar accés als treballs excel·lents a través de la seva publicació al Dipòsit Digital de la UB.	Coordinador del TFG / Cap d'estudis	1	2014-2016	4
Col·laborar en el context de la Comissió de Qualitat en l'elaboració del PEQ que haurà de regular de forma explícita el TFG i, de forma vinculada al PEQ, la concreció de l'informe anual de valoració del coordinador de TFM i els instruments de recollida de satisfacció de tutors i estudiants.	Coordinador del TFG / Cap d'estudis / Comissió de Qualitat	1	2014-2015	4
Professorat				
Revisar amb els departaments l'assignació de professorat a les assignatures per aprofitar millor les capacitats i habilitats del professorat.	Cap d'estudis/Departament	1	2014-2015	6

Gestió dels recursos materials i serveis (PEQ 110 / PEQ 120)				
Reparació d'ordinadors i compra de nous ordinadors per aules amb maquinari antic	Administració de centre/Deganat	1	2014-2015	5
Redistribuir les aules d'informàtica per redistribuir també els horaris dels becaris i incrementar les franges temporals d'obertura	Cap d'estudis/Deganat/Administració de centre	1	2014-2015	6
Queixes, reclamacions i suggeriments (PEQ 100)				
Difondre entre l'alumnat l'existència de la Bústia de queixes, reclamacions i suggeriments per tal d'aconseguir una major retroacció i suggeriments de millora	Comissió de qualitat/PAT/Cap d'estudis	1	2014-2015	6
Resultats (PEQ 130) –l'apartat de rendiment acadèmic i de satisfacció dels estudiants				
Fer un seguiment de les assignatures que repetidament obtenen valoracions més baixes per treballar amb el departament i els coordinadors d'assignatura en la cerca de la millor solució	Cap d'estudis/Departament	1	2014-2016	5
Continuar amb les accions de difusió de les enquestes d'opinió de l'alumnat que es fan actualment	Deganat/Cap d'estudis	1	2014-2016	5
Portar els resultats de les assignatures menys valorades a la Comissió de revisió del grau per tal de valorar la seva idoneïtat i la seva ubicació en el currículum del grau	Deganat/Cap d'estudis	1	2014-2015	6
Incrementar la difusió de les característiques de la modalitat semipresencial a aquells alumnes que hagin matriculat assignatures d'aquesta modalitat.	Deganat/Cap d'estudis	1	2014-2015	5

- (1) Proposta de millora que no contempla AQU en els seu document sobre "Processos per a la comunicació i/o avaluació de les modificacions introduïdes en els títols universitaris de grau i màster".
- (2) Requereix una modificació no substancial.
- (3) Requereix una modificació substancial autoritzable
- (4) Pendent implementar
- (5) En procés d'implementació.

(6) *Implementada*

4.3. Seguiment de les accions de millora del curs 09/10, 10/11, 11/12 i 12-13

La major part de les accions de millora proposades en cursos anteriors s'ha implementat. S'arrossequen algunes qüestions que, malgrat haver estat treballades, no es consideren finalitzades. En alguns casos els motius rau en la manca de recursos humans i materials disponibles per a dur-les a terme; en altres les accions s'han posposat per donar prioritat a altres qüestions. Finalment, hi ha accions que es consideren de realització continuada i que, per tant, no tenen cap data de finalització i se segueixen duent a terme. A la taula següent es recullen les principals qüestions que s'han tractat en els diversos informes de seguiment.

Proposta de millora	Estat de la proposta de modificació ^(4,5,6)	Observacions
Informació pública		
Reestructuració i millora de la informació pública al web de l'ensenyament.	5	És aquesta una acció que s'ha anat proposant cada curs i, malgrat haver-se realitzat millores, aquestes són de caràcter puntual i l'acció no es pot donar per finalitzada. Manca suport de la institució i manquen recursos. La informació per a l'alumnat és completa i correcta i es manté actualitzada, malgrat que caldria millorar-ne l'estructura. Tanmateix, es continuarà treballant, atès que es considera una eina bàsica per augmentar la captació de futurs alumnes
Captació, admissió i matrícula d'estudiants (PEQ 030)		
Modalitat semipresencial.	6	Finalitzada la prova pilot, durant el curs 2012-2013 es va presentar la modificació de la memòria de verificació per normalitzar la modalitat semipresencial al grau, obtenint l'informe final favorable al febrer de 2013. En el curs 2013-2014 s'ha afavorit la permeabilitat entre totes dues modalitats

		a fi i efecte de permetre noves possibilitats horàries als estudiants i també amb la finalitat d'equilibrar la mida dels grups.
Pla de màrqueting i accions de captació	5	Es va desestimar el pla de màrqueting per manca de recursos però s'estan duent a terme noves accions de captació adreçades a col·lectius i perfils específics de forma continuada. En aquest sentit, durant el curs 2013-2014 s'ha posat en marxa la doble titulació INFOCOM, s'ha continuat amb la convocatòria del premi de recerca per a estudiants de batxillerat i s'han començat a preparar els actes amb els que el 2015 es celebrarà el centenari de l'Escola de Bibliotecàries
Comissió de Revisió del Grau	6	En el curs 2013-2014 es va crear la comissió per tal de revisar la definició de la titulació una vegada finalitzada la implementació. Es preveu finalitzar les seves activitats amb un informe final al 2015.
Doble titulació	6	Es va proposar al curs 2012-2013 i es va implementar per primera vegada al curs 2013-2014 com una forma de incrementar la visibilitat i captar nous perfils d'estudiants.
Planificació i gestió docent (PEQ 060)		
Oferta d'assignatures optatives impartides en anglès	6	Tot i haver-se implementat, es continua en la mateixa línia i es mirarà de seguir amb l'increment, tant per compensar mancances detectades en el perfil d'ingrés, com per potenciar la mobilitat internacional.
Gestió de les pràctiques externes (PEQ 070)		

Recordatoris de lliurament d'informes de pràctiques no curriculars	5	En el curs 2013-2014 les accions informatives han permès que el número d'informes no lliurats hagi disminuït considerablement.
Difusió de la nova normativa de pràctiques externes a tots els col·lectius implicats	6	
Incrementar l'oferta de centres de pràctiques no curriculars, buscant fórmules d'exempció de pagament i incrementant la comunicació per explicar els beneficis del programa	6	L'increment de centres es quelcom que es realitza de forma constant. Tanmateix s'ha desestimat el buscar fórmules d'exempció de pagament per que hauria estat un greuge comparatiu per als centres que no tinguessin aquests avantatges. No obstant, s'ha realitzat una campanya informativa entre els centres i molts accepten ara molt millor el pagament de la taxa.
Contactar amb els alumnes que han valorat els centres de pràctiques amb una qualificació baixa per obtenir més informació sobre les causes	6	S'ha contactat els alumnes però molts no han proporcionat resposta.
Estudiar aquells ítems de l'enquesta de pràctiques curriculars amb puntuació més baixa per identificar problemes i trobar solucions	6	Donat que la percepció més negativa correspon al treball escrit s'ha treballat en els següents àmbits - Introduir una activitat obligatòria a AiQ per tal de preparar els estudiants per a l'anàlisi del context (una de les parts del treball de pràctiques) - Introduir a la sessió de presentació del Pràcticum a AiQ una explicació de quines competències ajuda a desenvolupar el treball de pràctiques, i de la seva utilitat de cara al TFG. - Els tutors han introduït accions per evitar que els estudiants es deixessin el treball per a darrera hora (ex.: demanant la

		bibliografia seleccionada). D'aquesta manera s'ha volgut aconseguir que l'estudiant sigui més conscient de l'aprenentatge.
Potenciar la relació i comunicació de tutors acadèmics i tutors de centre, i garantir una visita en el període central de l'estada de pràctiques	6	S'han espaiat les visites que anteriorment es concentraven al principi.
Modificació del PEQ 070, per afegir valoració quantitativa a l'estada de pràctiques	6	Durant el 2013-2014 s'han fet per primera vegada aquestes valoracions quantitatives.
Gestió de la mobilitat del estudiant (PEQ 080/ PEQ 090)		
Difusió dels programes Erasmus i SICUE.	6	Aquesta proposta de millora s'entén que és també una tasca continuada. Tanmateix durant el curs 2013-2014 s'han utilitzat les vies pròpies del PAT per fer una major difusió de tots dos programes. En el cas de SICUE això ha donat lloc a un increment de les preinscripcions.
Difusió en castellà de la informació del grau per a futurs estudiants en el marc del programa SICUE	5	Durant el curs 2013-2014 s'ha actualitzat el web però no es disposa encara de la traducció completa.
Treball Final de Grau		
Modificació, definició i concreció de procediments i criteris diversos derivats de la nova normativa de TFG de la Facultat	6	S'han ajustat els procediments a la normativa, s'ha elaborat la guia i s'han generat documents que faciliten i milloren la realització i avaluació del TFG.
Professorat		
Revisar amb els departaments l'assignació de professorat a les assignatures per aprofitar millor les capacitats i habilitats del professorat.	6	S'ha fet una reorganització d'alguns dels professors que tenien valoracions baixes per tal de reubicar-los en assignatures on poguessin desenvolupar millor les seves habilitats.
Gestió dels recursos materials i serveis (PEQ 110 / PEQ 120)		

Analitzar l'assignació d'aulari per a l'optimització de l'ús dels diferents espais d'acord amb les necessitats del conjunt d'ensenyaments del centre	6	Els diversos caps d'estudis i coordinadors de màster han treballat de forma conjunta en la distribució d'aulari per tal d'aconseguir les aules més adequades per al grup classe.
Analitzar l'ús dels espais comuns (menjador, sales de treball...) per valorar la necessitat d'obrir-ne d'altres o d'adequar-los, i difondre la informació entre l'alumnat	6	Es va tractar el tema i s'ha derivat a l'administradora de centre com a responsable dels espais.
Queixes, reclamacions i suggeriments (PEQ 100)		
Modificar base de dades i protocol intern per tal de controlar el temps de primera resposta o derivació inicial	4	En cap cas se supera el límit establert de 3 dies hàbils establert al propi PEQ. S'ha prioritzat la difusió de la bústia entre l'alumnat però el baix nombre de queixes i suggeriments existents no justifica, pel moment, els costos existents.
Modificar protocol intern per tal de concretar millor el circuit i les responsabilitats de resposta o resolució final, amb l'objectiu d'escurçar el temps de resposta final.	6	
Resultats (PEQ 130) —l'apartat de rendiment acadèmic i de satisfacció dels estudiants		
Difusió i conscienciació de la importància de la participació en les enquestes	6	Es van dur a terme accions concretes però es considera una línia d'actuació que cal continuar fent. En el curs 2013-2014 es va ampliar l'espai destinat a les etiquetes promocionals, tot explicant utilitats reals de les enquestes.
Reorganització de l'agrupament dels alumnes que arriben a l'octubre per tal d'integrar-los amb els altres.	6	Es va implementar el curs 2011-2012 però el curs 2012-2013 no es va poder mantenir. En el curs 2013-2014 el baix número d'alumnes arribats a l'octubre no justifica aquesta acció. Es treballa a nivell de tutories individuals de PAT.
Estudi de la possible modificació de calendari acadèmic per endarrerir l'inici de	6	Estudi fet i acció desestimada perquè afecta

curs per als estudiants de primer curs		negativament al calendari d'avaluació
Disseny d'acollida específica dels alumnes de l'octubre des del PAT	6	Es va fer en el curs 2010-2011 i 2011-2012. Amb posterioritat no s'ha considerat necessària aquesta figura ja que el número d'alumnes que matriculen a l'octubre és molt baix.

- (4) *Pendent implementar*
 (5) *En procés d'implementació.*
 (6) *Implementada*

5. EL SISTEMA D'ASSEGURAMENT INTERN DE LA QUALITAT (SAIQU) COM A EINA PER AL SEGUIMENT DE LES TITULACIONS DEL CENTRE

L'elaboració dels informes de seguiment de les titulacions de centre tenen com a punt de referència el seu Sistema d'Assegurament Intern de la Qualitat (SAIQU). Amb aquesta finalitat, la Comissió de Qualitat de la Facultat de Biblioteconomia i Documentació ha dut a terme des de la seva constitució diferents accions adreçades a vincular la concreció dels processos acadèmic-docents i administratius, de la implantació de cadascuna de les titulacions de centre amb els protocols definits pel SAIQU.

La Comissió de Qualitat del centre, amb el suport de l'Agència de Polítiques i Qualitat de la UB (<http://www.ub.edu/agenciaqualitat>), va elaborar com a primer pas a partir de la seva constitució, un document de *Política i objectius de qualitat*, aprovat per la Junta de Facultat, document que marca el compromís amb la qualitat i les línies d'actuació en aquest àmbit. A més, existeix un mapa de processos relacionats amb tot un conjunt de procediments que guien i afavoreixen el seguiment dels ensenyaments, com també un organigrama que facilita conèixer en tot moment els òrgans implicats en els diferents processos. Tots aquests documents estan disponibles per a consulta pública al web de la Facultat a l'adreça següent: <http://www.ub.edu/biblio/sistema-de-qualitat/sistema-de-qualitat.html>.

Aquest informe de seguiment ha estat elaborat per la Cap d'estudis del grau d'Informació i Documentació. L'informe s'ha redactat a partir de les evidències establertes als procediments específics de qualitat elaborats per la Comissió de Qualitat, part de les quals es troben recollides a les actes de reunions del Consell d'estudis del grau. Imprescindibles per a l'elaboració de l'informe han estat les dades relatives als diferents indicadors, les guies per a comentar-les i tota la documentació de suport, facilitats per la institució a través del web de l'Agència de Polítiques i Qualitat de la UB.

L'informe, un cop elaborat, ha estat revisat per la Comissió de Qualitat del centre (presidida per una persona delegada pel Degà i de la qual és membre nat la cap d'estudis del grau, a més dels responsables dels altres ensenyaments, personal d'administració i serveis, estudiants, titulats i professorat dels diferents ensenyaments) que hi ha aportat els comentaris oportuns. Finalment, l'informe ha estat revisat i aprovat per la Comissió Acadèmica de Facultat i tramès a l'Agència de Polítiques i Qualitat de la UB. Un cop informat favorablement per aquest òrgan i tramitat a l'AQU, el procés es dona per tancat i es farà difusió de l'informe a la Junta del centre i al Consell Assessor de la Facultat, alhora que es facilitarà a tot el personal de la Facultat a través de la intranet del centre. A més, els indicadors actualitzats que serveixen de base per a l'elaboració de l'informe seran publicats al web de l'ensenyament, a disposició de tots els col·lectius i de la societat a la qual serveix la universitat.

Pel que fa al propi sistema d'assegurament intern de la qualitat (SAIQU) i a la Comissió de Qualitat del centre que té l'encàrrec de desenvolupar-lo i implantar-lo, es va detectar des d'un principi certa manca de coneixement de la tasca duta a terme i de la seva utilitat entre els col·lectius de professorat i alumnat. El curs 2011-2012 ja es va proposar millorar la difusió del SAIQU i de la tasca de la Comissió entre els agents implicats, tot conscienciant-los de la importància que per a la qualitat de l'ensenyament té el seguiment dels procediments de treball establerts. En aquest sentit, a l'informe del curs 2012-2013, es van fer propostes concretes per dur a terme aquesta difusió, la major part de les quals s'han dut a terme tal com s'exposa tot seguit:

- *A la jornada anual del professorat que té lloc a principis de curs (2013-2014) s'inclourà una presentació relacionada amb els processos de seguiment i acreditació dels ensenyaments, com també les tasques que duu a terme la Comissió de Qualitat i els procediments de qualitat existents que regulen els processos del centre.*
 - Es va realitzar la jornada (16 d'octubre de 2013) amb la presentació prevista i es van repartir documents resum dels procediments de qualitat establerts per la Comissió i implantats en la gestió dels diferents processos dels ensenyaments. La valoració final d'aquesta acció no és del tot positiva en relació al seu principal objectiu, la difusió del SAIQU, a causa de la baixa assistència de professorat del centre a la jornada.

L'acció alternativa que es proposa és la modificació i millora del material de difusió elaborat, per tal de fer-lo arribar per altres vies al professorat (bústies dels professors) i a l'alumnat (informació facilitada en les tutories prèvies a la matrícula o al mateix moment de fer-la efectiva).

- *S'identificaran assignatures dels diferents ensenyaments que podrien incloure informació relacionada amb el SAIQU, els processos i procediments seguits per a la millora dels ensenyaments i l'existència de la Comissió de Qualitat del centre.*
 - Es va identificar una única assignatura en el segon semestre del tercer curs del grau d'Informació i Documentació, *Avaluació i Qualitat*, en la qual es va realitzar una xerrada sobre el SAIQU com a part d'una sessió de l'assignatura (22 de maig de 2014). Està previst mantenir aquesta xerrada en el marc de l'assignatura per al curs 2014-2015.

- *Es treballarà en la difusió específica d'alguns dels procediments entre l'alumnat, com ara el de queixes i suggeriments, tot mostrant que forma part d'un conjunt més ampli d'eines de participació per a la millora que els afecten directament.*
 - Aquesta línia d'actuació es va traduir en dues accions més concretes: per una banda, facilitar a l'alumnat informació sobre alguns dels procediments i eines de participació per a la millora de l'ensenyament a través del PAT i, en segon lloc, fer més visible la informació i les eines incloses dins del SAIQU que afecten directament als estudiants a través del web del centre. Pel que fa a la difusió via web del centre, la modificació del web és una de les accions que no s'ha pogut dur a terme a causa de l'aturada del projecte de modificació general normalitzada proposada per la UB per motius econòmics.

Tenint en compte que l'alumnat no visita de forma regular el web del centre i sí visita, en canvi, el web de l'ensenyament (que ja inclou tota la informació que necessita per al seguiment dels seus estudis), la proposta és incloure més informació sobre el SAIQU en el mateix web de l'ensenyament. Actualment es dóna accés a les dades i indicadors principals de la titulació, però es poden afegir altres qüestions, com ara l'enllaç al formulari de Queixes i suggeriments, resultats d'enquestes de satisfacció o informació sobre decisions preses i temes tractats en reunions del Consell d'estudis.

Quant a la difusió a través del PAT, un dels problemes és el volum d'informació que ja es dóna a l'estudiant, que no fa gens recomanable afegir-ne més. Tanmateix, aquesta acció quedaria inclosa en les actuacions de difusió ja esmentades.

- *En reunions de Consell d'estudis i Comissions de coordinació de màsters, quan es presenten i valoren els indicadors recollits, s'explicitarà que aquesta feina forma part del SAIQU, de manera que tots els membres dels òrgans corresponents es familiaritzin amb la cultura de la qualitat i siguin conscients de l'existència de la Comissió i dels procediments de qualitat que regulen tot el que es fa a la institució.*
 - Aquest tipus d'acció ja es duu a terme de forma habitual quan es presenten les dades i els informes per a la seva valoració. Entenem que és un tipus d'acció amb resultats a llarg termini, atès que implica un canvi d'hàbits que no es pot aconseguir de cop i que, per tant, caldrà seguir treballant de forma constant.

Pel que fa a la implantació total i definitiva dels procediments de qualitat establerts en la gestió del grau, en el cas concret del grau d'Informació i Documentació, tots els procediments estan del tot implantats i es fan informes de seguiment des del curs 2009-2010, fruit del debat i valoració periòdica dels indicadors als Consells d'estudis, per la qual cosa existeix un major coneixement del SAIQU per part dels diferents col·lectius que en el cas d'altres titulacions del centre. Tanmateix, la intenció és de continuar i augmentar aquesta tasca de difusió.

Durant el curs 2012-2013 es va treballar en el desenvolupament i millora d'eines que facilitessin la implantació sistemàtica i normalitzada de procediments de qualitat i el curs 2013-2014 es va continuar amb aquesta tasca. Amb tot, el volum de feina actual del dia a dia dels ensenyaments, fa molt difícil que es puguin dur a terme noves propostes, desenvolupar i incorporar noves eines de treball. Així doncs, els esforços s'han centrat bàsicament en facilitar dades, documents i guies orientatives per al correcte seguiment de les titulacions, treballant en

estreta col·laboració amb l'Agència de Polítiques i Qualitat de la UB. Per al curs 2014-2015, el centre es veurà immers en la preparació del procés d'acreditació dels seus ensenyaments, aspecte que tindrà prioritat per davant de la proposta de noves eines de treball.

Una altra línia de treball que es va marcar la Comissió de Qualitat per a la feina durant el curs 2012-2013 va ser la millora i actualització dels propis procediments específics de qualitat establerts per tal d'ajustar-los a la realitat i a la vida diària de la institució, a tots els ensenyaments del centre i a un concepte més sostenible de la gestió. En l'informe anterior ja es comentava l'aturada de les tasques en aquest sentit. L'aturada ha continuat durant bona part del curs 2013-2014, en espera de les propostes de nous procediments que havia de proporcionar l'Agència de Polítiques i Qualitat de la UB. S'observa que la pròpia Agència pateix d'una manca de recursos permanent que fan impossible que dugui a terme totes les actuacions relacionades amb les funcions que li són atribuïdes. Durant el curs 2013-2014 aquesta unitat de la UB ha hagut de fer front, entre d'altres coses, a la preparació i gestió dels primers processos d'acreditació, tasca sumada a la resta de feines que ja es duïen a terme i que ha comportat canvis imprescindibles de prioritats i de plantejaments. Un exemple, és que no s'han fet noves propostes de procediments de qualitat i s'ha deixat en mans dels centres la seva modificació i adaptació de forma dinàmica, segons necessitats de seguiment i realitats de funcionament.

En aquest sentit, la Comissió de Qualitat de la Facultat, malgrat no haver dut a terme cap modificació o nova versió de procediments de qualitat, durant el curs 2013-2014 ha realitzat accions de millora de diferents aspectes contemplats als procediments. En concret, treballant amb els responsables, s'han acordat l'estructura i continguts que havien de tenir els informes de valoració anuals de les pràctiques curriculars, de les pràctiques no curriculars i de la mobilitat internacional. Aquesta feina ha donat com a resultat uns informes normalitzats, comuns a les diferents titulacions del centre, que permeten als òrgans responsables de les titulacions, un millor seguiment i més facilitat per a la presa de decisions d'acord amb les propostes de millora.

Amb vista al curs 2014-2015, es manté la intenció de modificar alguns dels procediments de qualitat vigents per a la seva millora, com també la creació de nous procediments que es consideren necessaris i dels quals no es disposa, amb especial atenció als treballs finals de les titulacions, d'acord amb la guia d'anàlisi de TFG i TFM recentment elaborada per l'Agència de Polítiques i Qualitat de la UB.

A banda de les diverses actuacions esmentades fins aquí, centrades principalment en la difusió i millora del SAIQU, per al període 2014-2015 la Comissió de Qualitat té previstes les següents actuacions:

- Col·laborar en el procés de verificació de nous ensenyaments de màster proposats pel deganat, ajudant i orientant l'elaboració de les memòries de verificació d'acord amb els criteris de qualitat i de procediment establerts per AQU i l'Agència de Polítiques i Qualitat de la UB.
- Col·laborar en la preparació de les modificacions de memòries de verificació dels diferents ensenyaments de la Facultat, un cop finalitzada i valorada la seva implantació completa i en base al seu seguiment durant la implantació.
- Preparar i gestionar conjuntament amb el deganat del centre el procés d'acreditació de les titulacions que s'hi imparteixen.